

UNIVERSIDAD
AUSTRAL



CIENCIAS EMPRESARIALES

SOMOSAUSTRAL

SOMOSAUSTRAL

Argentina en números

La **economía** del país en los 40 años de democracia

Autora

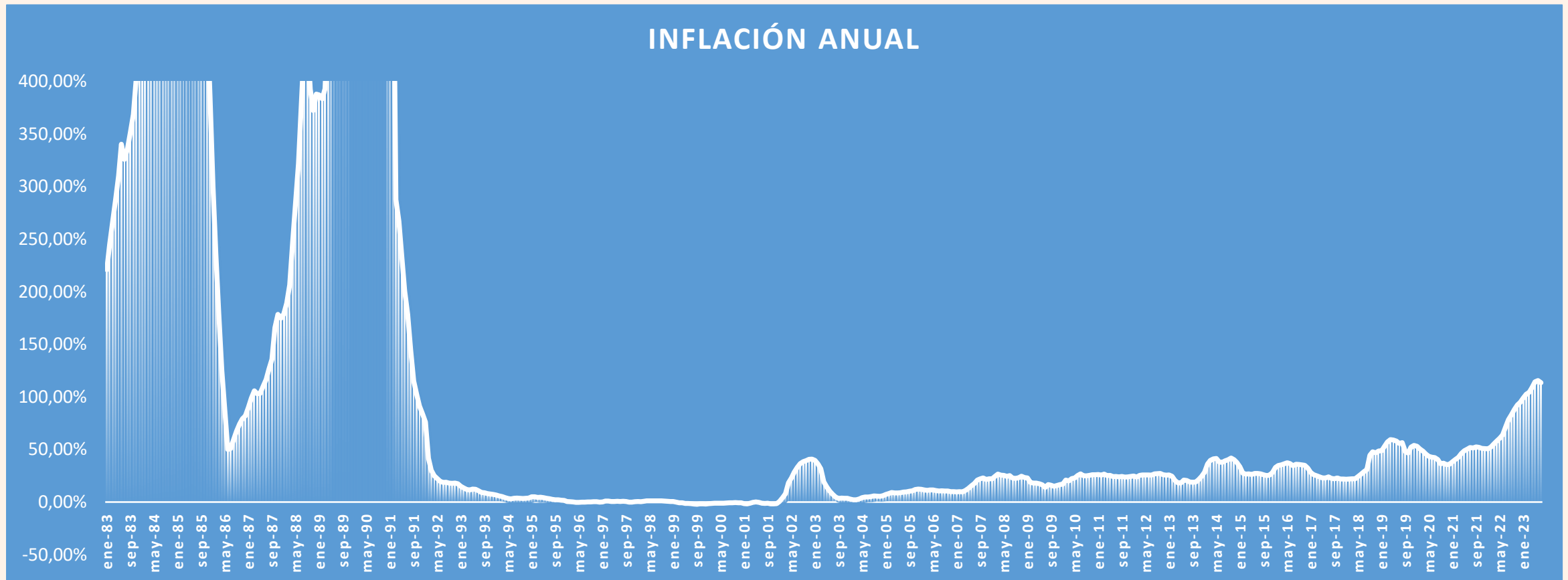
Ana Inés Navarro



- Es Profesora Titular y Directora del Departamento de Economía de la Facultad de Ciencias Empresariales y de la Maestría en Economía Aplicada de la Universidad Austral y profesora invitada de North Florida University (USA), entre otras actividades académicas.
- Es Doctora en Economía por la Universidad de San Andrés (2008), tiene estudios de posgrado en la Universidad Torcuato di Tella (1997) y se graduó de Licenciada en Economía en la UNR (1981).
- Ha dirigido numerosas investigaciones en temas de Economía Local. Tiene estudios publicados en temas de Políticas Sociales, Movilidad de Ingresos y, más recientemente en temas de AgTech. Varios de ellos están publicados en revistas nacionales. Es coautora de *Studies in Applied Welfare Analysis: papers from the Third ECINEQ*, editado por Emerald Books. Es miembro de la Asociación Argentina de Economía Política, de la Sociedad Argentina de Economía Regional y actualmente del Council for International Studies de la Universidad de Varsovia. En la actualidad es Directora de Investigaciones de la Fundación del Banco Municipal de Rosario.



Inflación anual



Fuente: Cavallo y Bertolotto (2016) / Índice de Precios al Consumidor (INDEC)

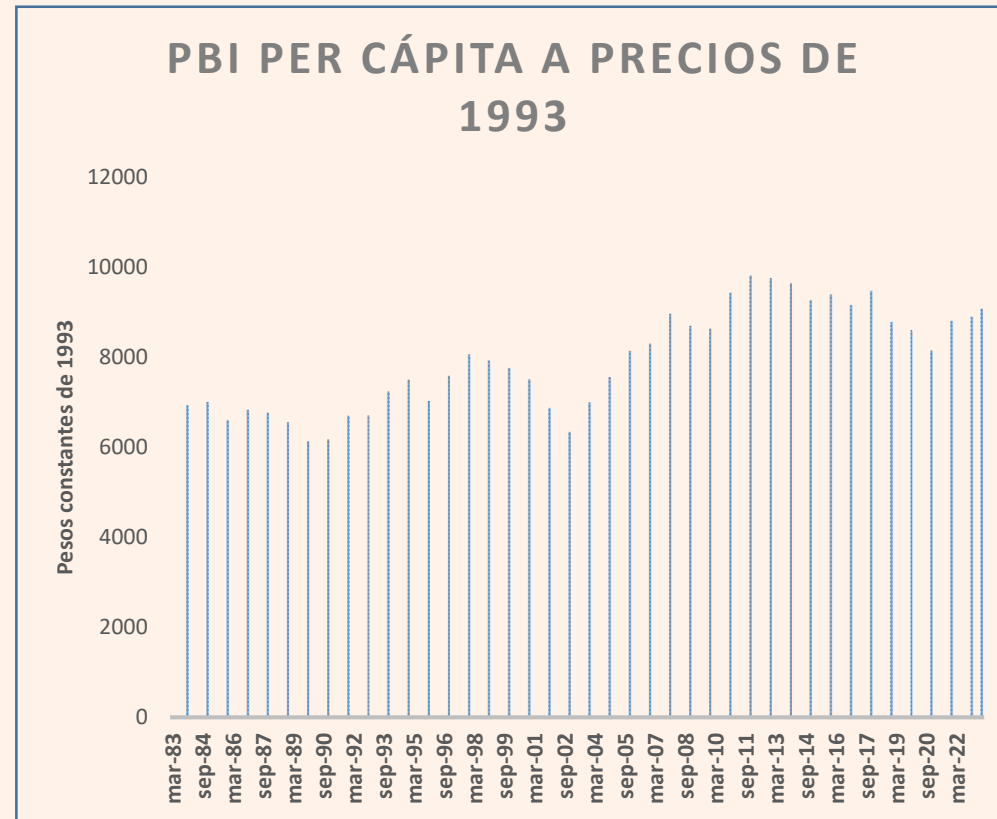
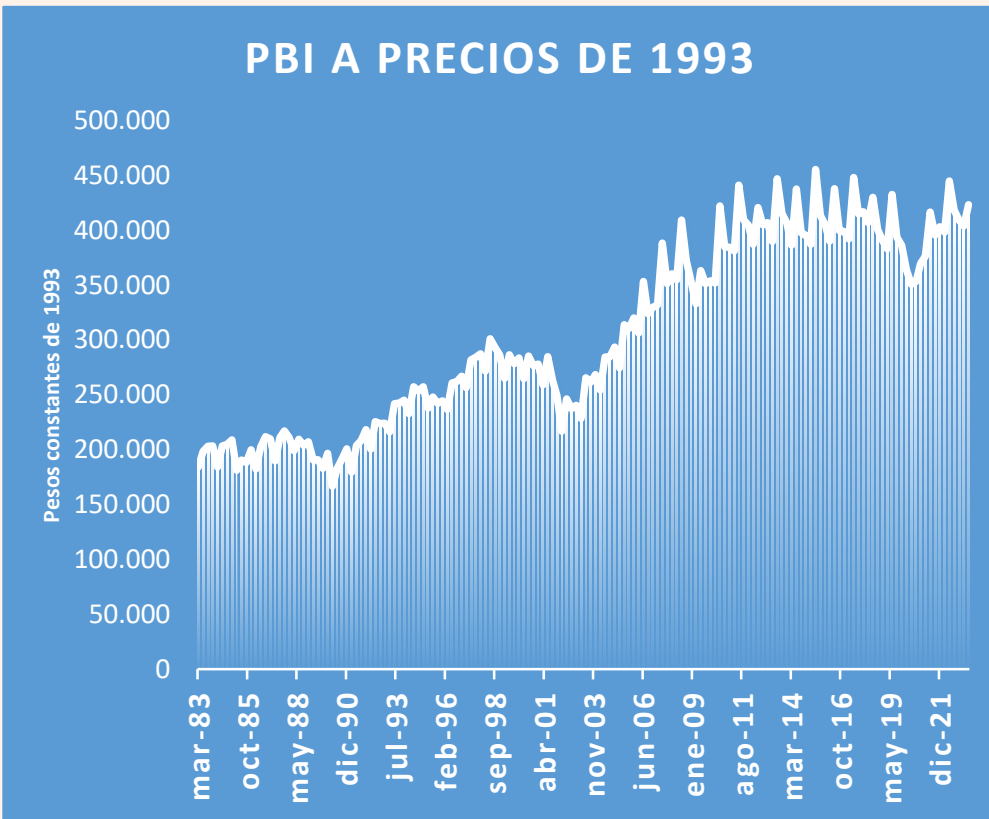
Inflación anual

- Con picos hiperinflacionarios y un breve interregno sin inflación (convertibilidad), la mitad de los 40 años en Argentina experimentó una inflación anual superior al 25%.
- En julio de 1987, el nivel de inflación en Argentina era comparable al de julio de 2023.
- Para mayo de 2023, a nivel mundial Argentina se ubicaba solo por debajo de Venezuela, Líbano y Zimbabwe en el ranking de inflación anual a nivel.

Aclaración de la elaboración del gráfico:

- La información se extrajo enteramente de la serie proporcionada por Cavallo, la cual fue continuada con los datos del IPC actual, utilizando el mismo índice original.
- Cavallo, Alberto and Bertolotto, Manuel and Bertolotto, Manuel, Serie Completa De Inflación De Argentina Desde 1943 a 2016 (Filling the Gap in Argentina's Inflation Data) (May 18, 2016). Available at SSRN: <https://ssrn.com/abstract=2787276> or <http://dx.doi.org/10.2139/ssrn.2787276>

Producción de bienes y servicios per cápita



PBI PER CAPITA

Var. % entre puntas	30,97%
Tasa de crecimiento anual	0,677%

Fuente: Elaboración propia en base a INDEC y CEPAL



Producción de bienes y servicios per cápita

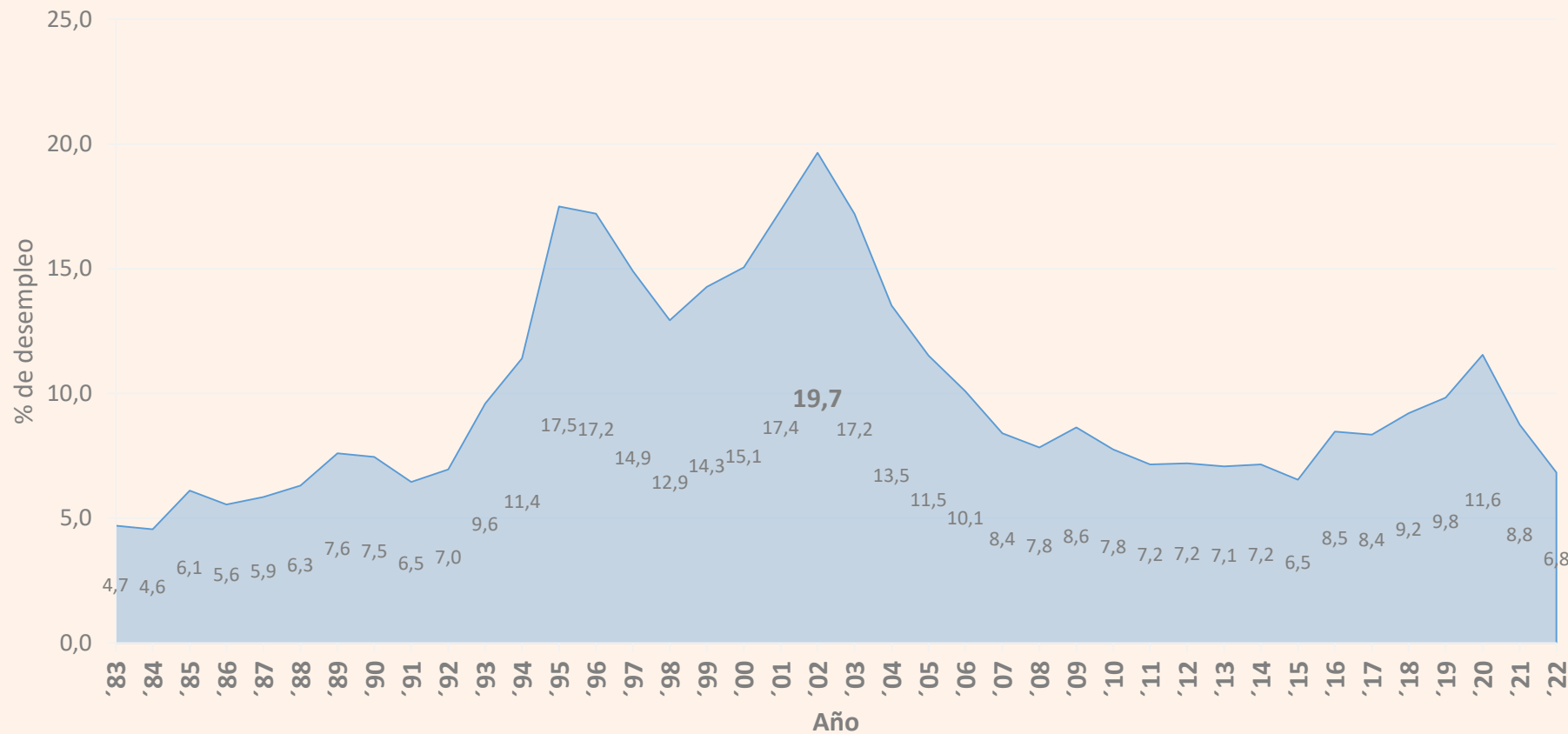
- La producción de bienes y servicios per cápita creció solo 0,67% en promedio anual durante cuatro décadas y está cayendo desde fines de 2011.
- Desde 2009, el producto bruto de Argentina ha experimentado un estancamiento.
- La tasa de crecimiento anual promedio es de 0,677% en los 40 años de democracia.

Aclaración de la elaboración del gráfico:

- Para la elaboración de la serie del PBI, se tomaron datos de dos series del INDEC: una a precios de 1993, desde 1983 a 2005 y luego otra a precios de 2004, desde 2004 hasta el presente año. De esta forma, se extrajo un factor de conversión entre monedas, tomando los 8 trimestres en común de ambas series. Así quedan configuradas las series a pesos constantes de 1993. Por otro lado, a través de los datos censales (censos oficiales de 1991, 2001, 2010 y 2022) y de la CEPAL (estimaciones por año), se extrajeron los datos de población por año para que de esta manera se pueda elaborar a través de la misma serie el PBI per cápita por año. Quedan configurados de esta manera los gráficos presentados.

Desempleo

TASA DE DESEMPLEO PROMEDIO POR AÑO



Var. entre puntas (p.p)	0,7	
Máx	21,5	1er semestre 2002
Mínimo	3,9	2do semestre 1983
Promedio	9,7	
Mediana	8,4	

Fuente: Elaboración propia en base a EPH (Indec)



Desempleo

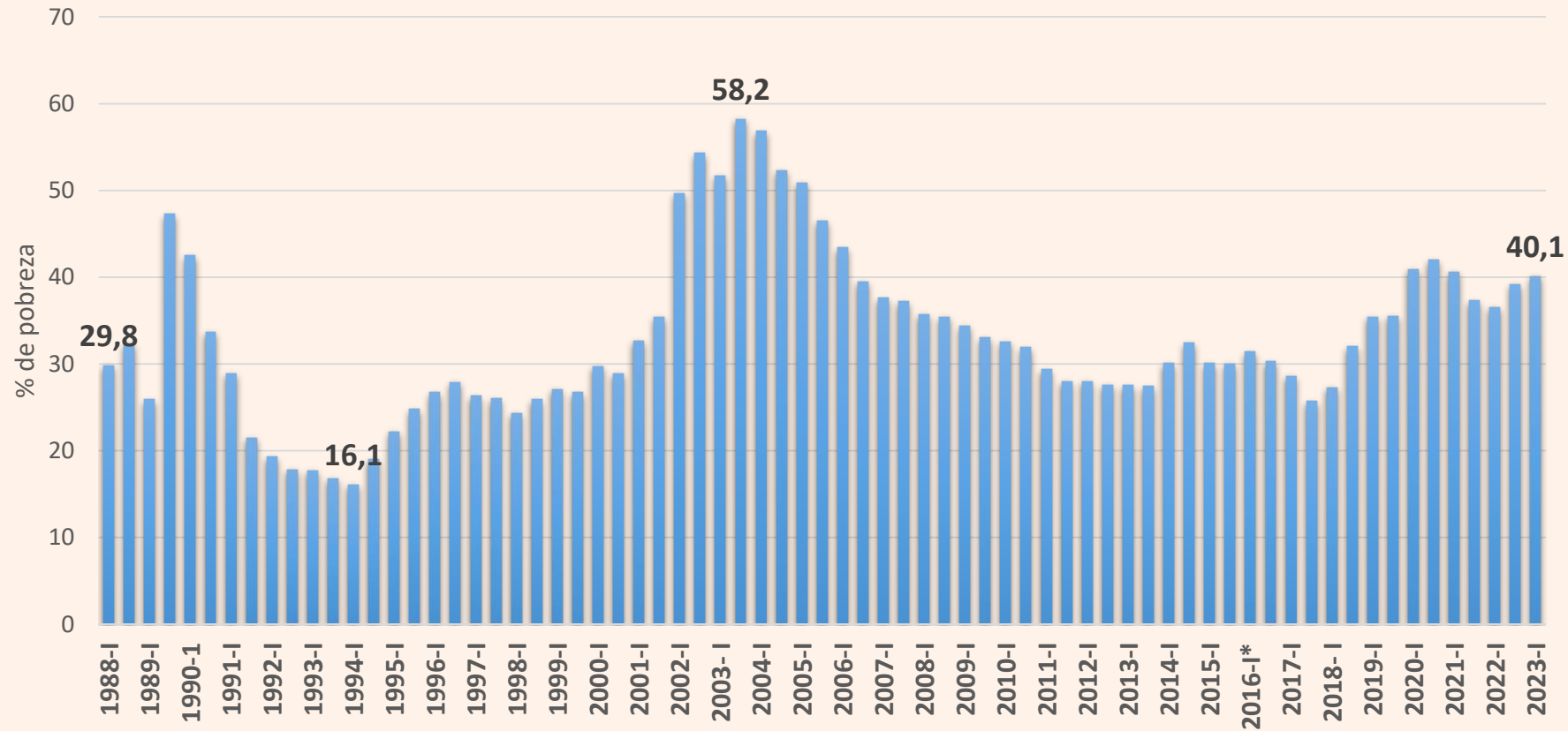
- El desempleo, salvo algunos períodos, parece haber estado relativamente controlado.
- La convertibilidad eleva el promedio de la tasa de desempleo, aunque la mediana se mantiene más baja. Actualmente, estamos bastante por debajo del promedio.
- Según los datos del Banco Mundial, excepto durante la convertibilidad, Argentina ha convergido hacia la tasa de desempleo de los países de América Latina y el Caribe.
- Sin embargo, durante todo el período de 1983 a 2023, se mantuvo por encima de la tasa de desempleo promedio mundial.

Aclaración de la elaboración del gráfico:

- Se realizó esta serie a través de bases de datos de la EPH, que al principio del período estaban por semestre y luego estaban por trimestre. Se elaboró un promedio anual de los semestres o los trimestres contenidos en el año correspondiente.

Pobreza

POBREZA EN ARGENTINA



Mínimo	16,1	1994
Máximo	58,2	2003
Promedio	33,06	

Fuente: INDEC



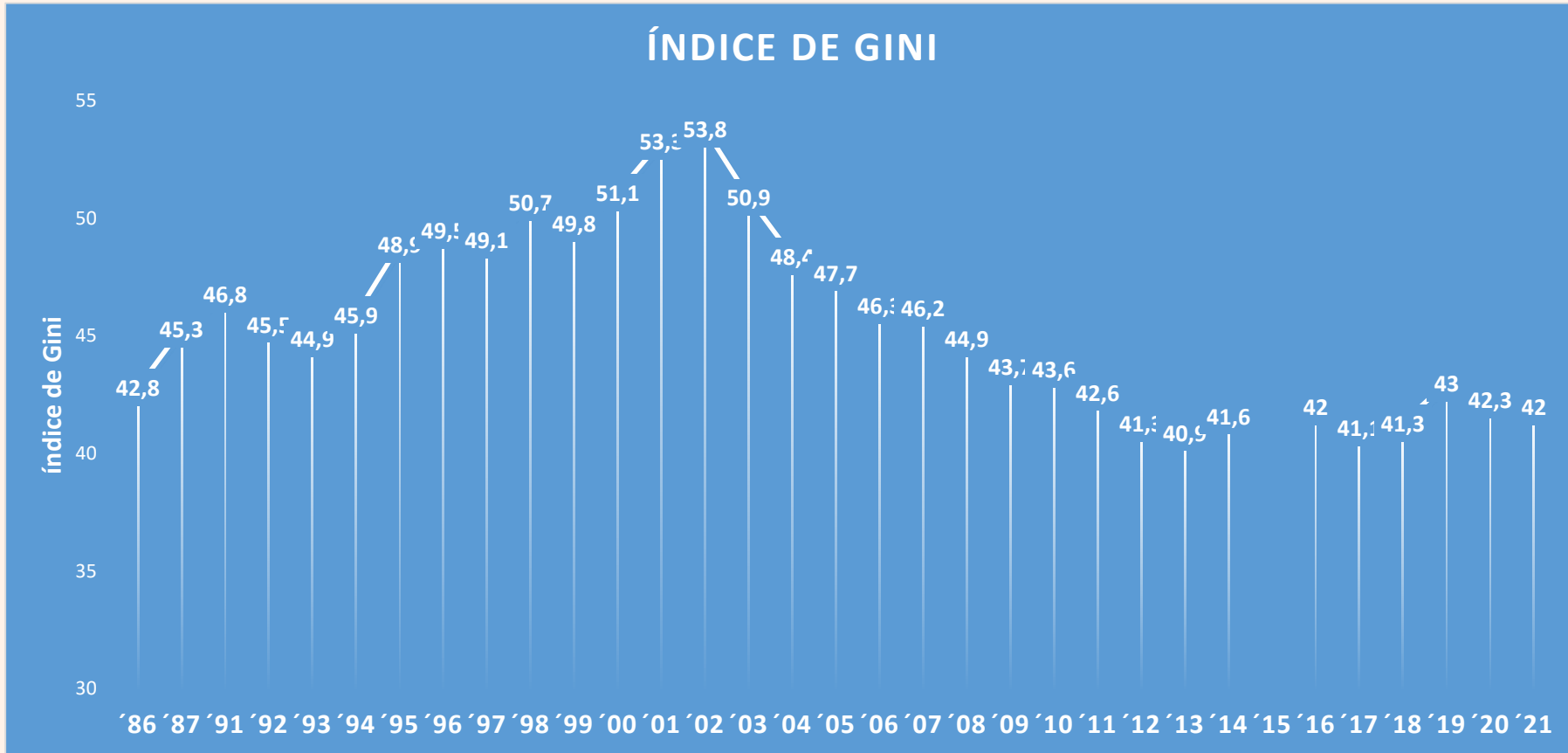
Pobreza

- La combinación de inflación y bajo crecimiento se tradujo en altos y persistentes niveles de pobreza.
- En el primer semestre de 2023, Argentina presenta niveles más altos de pobreza que en el segundo semestre de 2001.
- En 40 años, la pobreza nunca estuvo por debajo de 16%, con un promedio del 33%.

Aclaración de la elaboración del gráfico:

- En esta serie, debemos tener en cuenta que hasta 2002, únicamente se tomaba como población de referencia Gran Buenos Aires. No existe manera de poder extrapolar la pobreza para el total país para el período, por lo que se empalmó la serie de forma directa cuando luego de 2002 se modificó la población de referencia.

Índice de GINI



Var. entre puntas (p.p)	-0,02	
Máximo	53,8	2002
Mínimo	40,9	2013
Promedio	45,85	

Fuente: Banco Mundial



Índice de GINI

- Cuarenta años después, la desigualdad se encuentra en niveles similares a los del comienzo de la democracia.
- Se observa una tendencia a una mayor igualdad en la distribución desde la crisis de 2002, que marcó su pico más alto.
- Según el Banco Mundial, en 2022, los niveles del índice de Gini de Argentina eran similares a los de Uruguay y Perú, pero por debajo de países latinoamericanos como Brasil y Colombia.

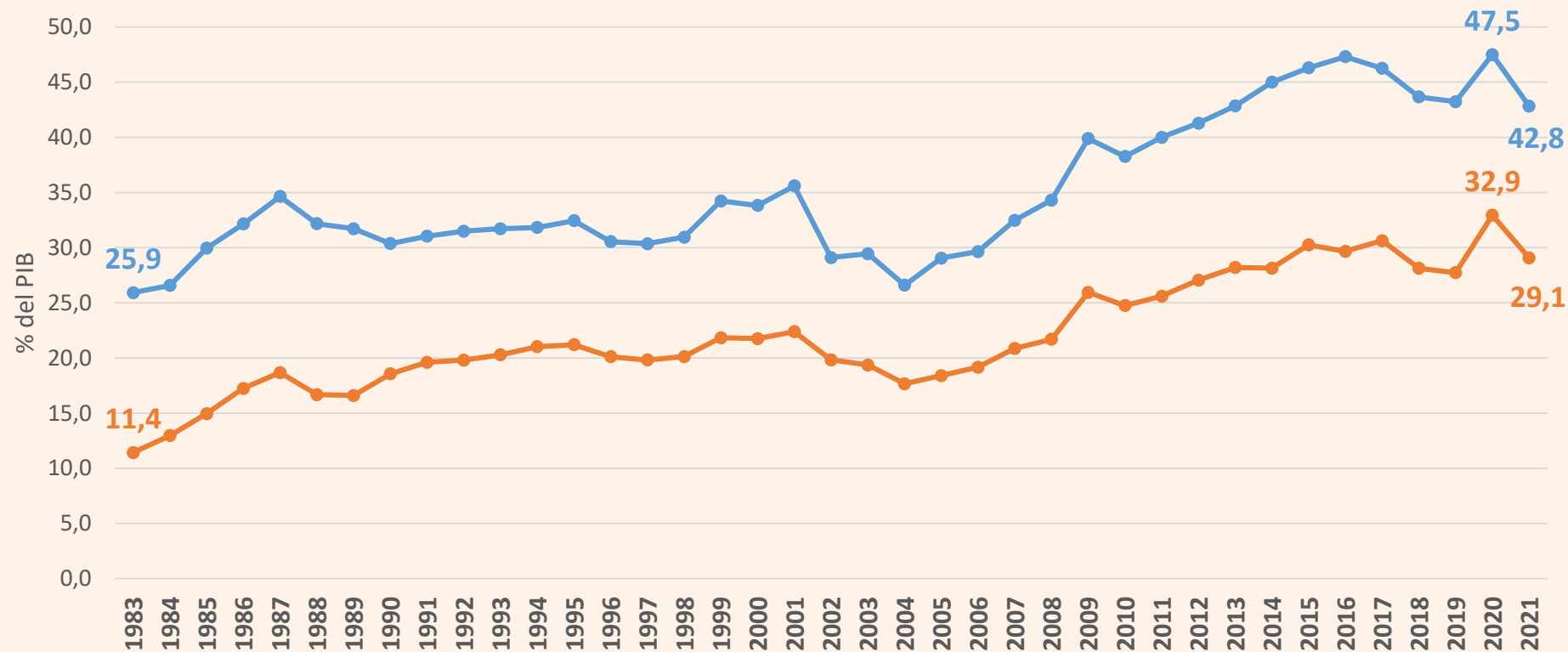
Aclaración de la elaboración del gráfico:

- Esta serie directamente se extrajo a través de los datos que proporciona el Banco Mundial. Los años que están incompletos es porque no tienen los datos disponibles. De todas maneras, de nada afecta a la serie en su totalidad ya que son solo 4 años de 40 los que no tienen datos, por lo que la evolución del indicador se puede visualizar sin inconvenientes.

Gasto público

GASTO PÚBLICO COMO % DEL PIB

—●— Total —●— GP Social



Máximo	47,5	2020
Mínimo	25,92	1983
Promedio	35,19	



Gasto público

- En 40 años, el gasto público ha experimentado un notable crecimiento, y el gasto público social ha aumentado casi tres veces.

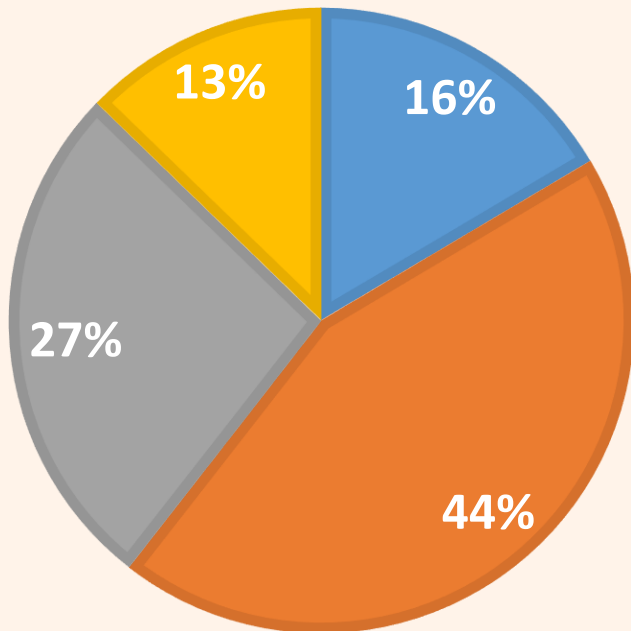
Aclaración de la elaboración del gráfico:

- El Ministerio de Economía es el que proporciona estos datos a través de una serie del gasto público discriminado por diferentes categorías, una serie que está disponible hasta el año 2021.

Gasto público consolidado

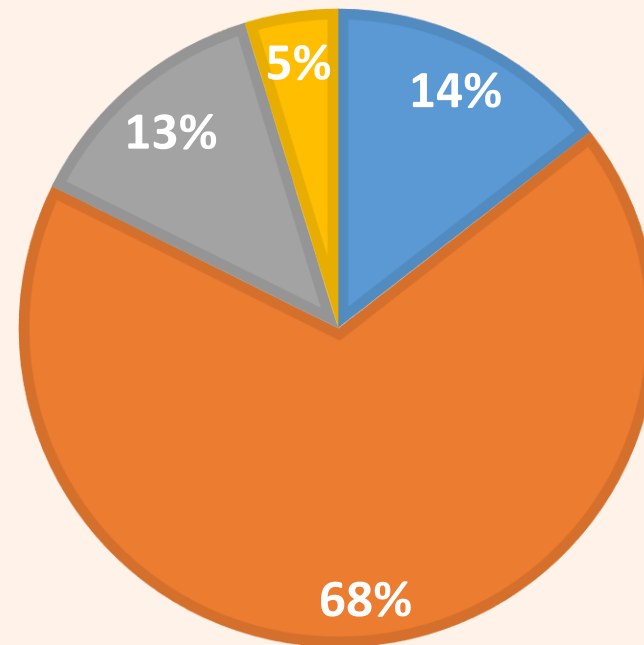
COMPOSICIÓN DEL GASTO PÚBLICO CONSOLIDADO. 1983

■ Func. Estado ■ GP Social
■ Serv. Econ ■ Serv. Deuda



COMPOSICIÓN DEL GASTO PÚBLICO CONSOLIDADO. 2021

■ Func. Estado ■ GP Social
■ Serv. Econ ■ Serv. Deuda



Fuente: Ministerio de Economía



Gasto público consolidado

- La participación del gasto social sobre el gasto consolidado (Nación, Provincias, Municipios) ha crecido en 24 puntos porcentuales.
- Aunque los servicios económicos han mantenido su porcentaje con respecto al PBI, han disminuido su importancia en la composición del Gasto Público Consolidado en casi un 50%.

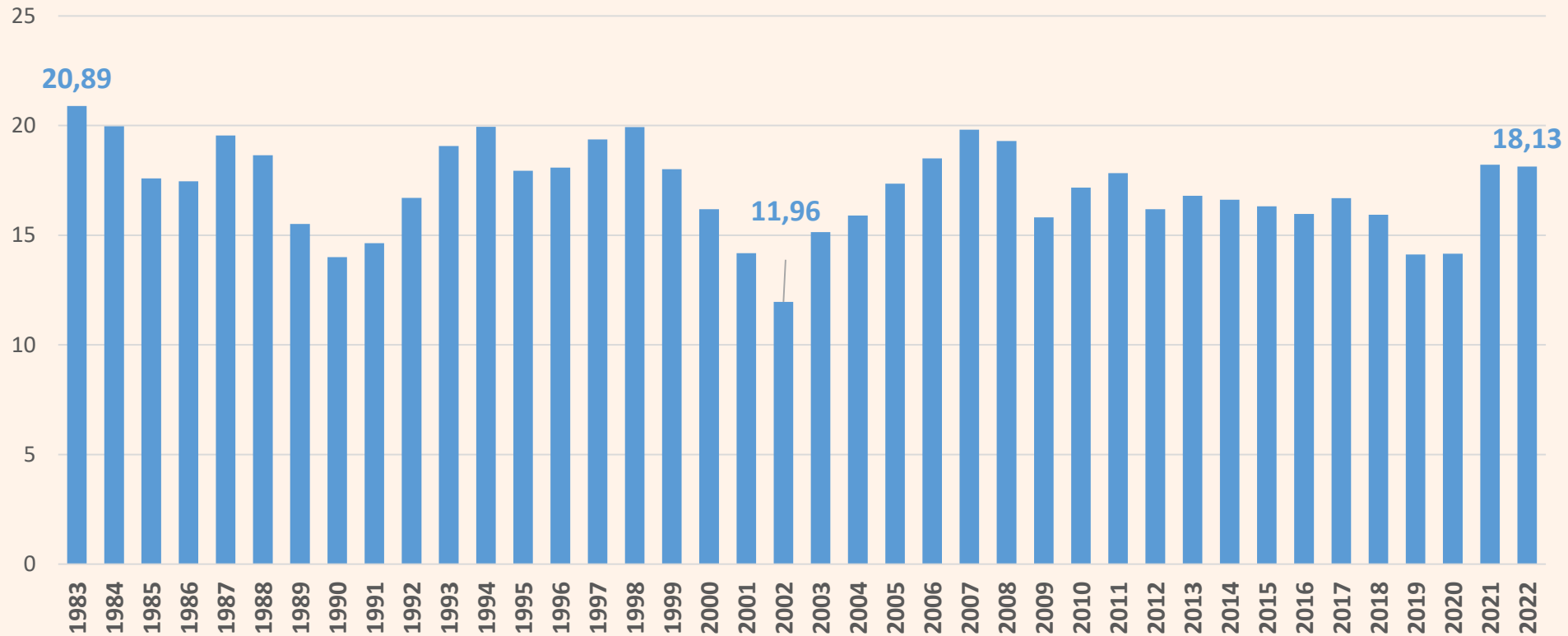
Aclaración de la elaboración del gráfico:

- Con la misma serie del Ministerio de Economía se elaboraron ambos gráficos de las puntas del período, las cuales vislumbran la muy disímil composición del gasto público.



Inversiones

INVERSIÓN BRUTA INTERNA FIJA COMO % DEL PIB



Var. (p.p) entre puntas	-2,76
Promedio	17,1380052

Fuente: Elaboración propia en base a INDEC, OCDE y Banco Mundial



Inversiones

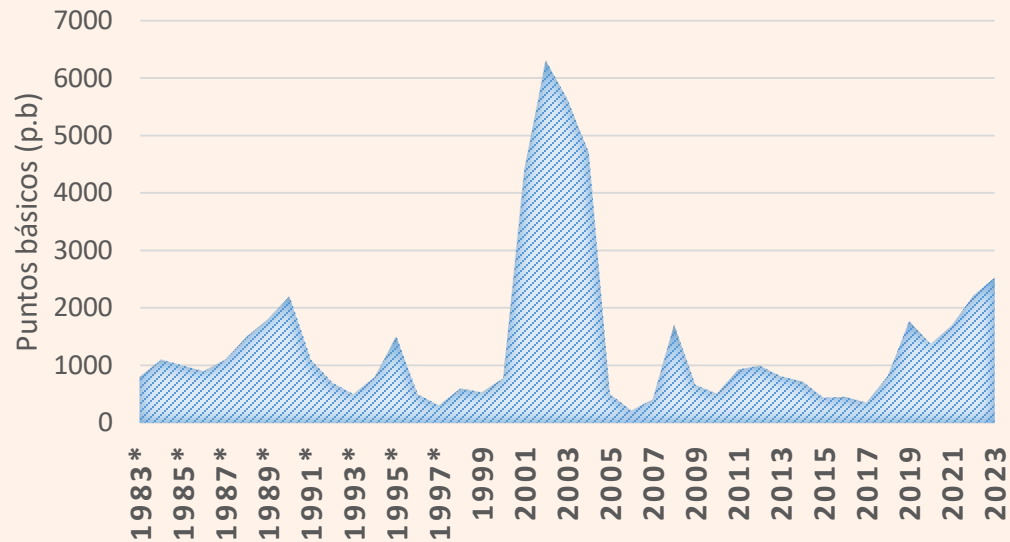
- El nivel de inversiones en Argentina ha permanecido estancado en niveles bajos.

Aclaración de la elaboración del gráfico:

- Esta serie se elaboró a través de la serie de indexmundi, la cual elabora en base a los datos de la OCDE y el Banco Mundial. Esta serie carecía de los últimos años de la serie, por lo que se utilizó también como complemento una serie del INDEC, la cual tenía datos desde 2006. De esta manera, para los años en común entre series se tomó un promedio del dato. Se aclara que no había diferencias significativas entre esos valores, únicamente se realizó el promedio para una mayor precisión.

Riesgo País

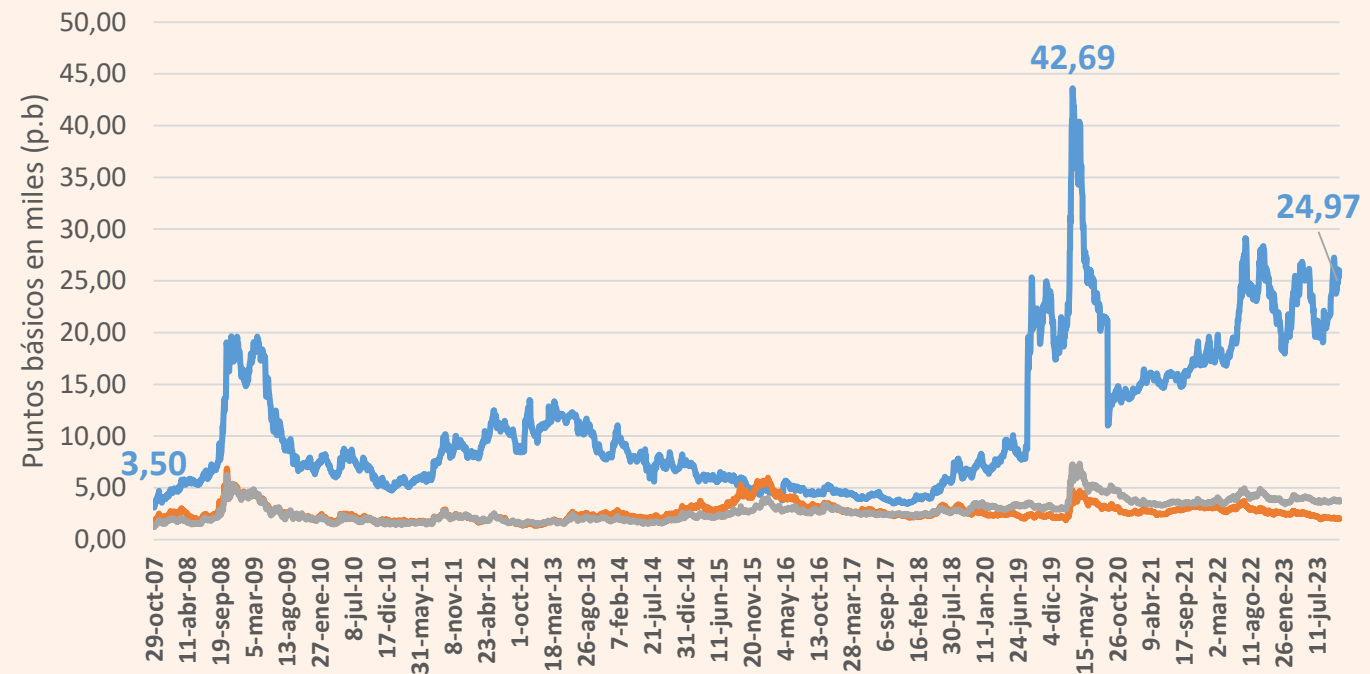
EMBI+



Var entre puntas (pb)	1725	
Máximo	6303	2002
Mínimo	216	2006

RIESGO PAÍS EN LATINOAMÉRICA

— Argentina — Brasil — México





Riesgo País

- A lo largo de 40 años, Argentina no ha logrado generar confianza en los inversores, a diferencia de otros países de América Latina.
- Se adjunta un gráfico a la derecha que compara internacionalmente con Brasil y México. Es evidente que solo desde 2007, México y Brasil han tenido una prima de riesgo casi idéntica, mientras que Argentina solo se mantuvo en el mismo nivel durante los primeros dos años del gobierno de Mauricio Macri.

Aclaración de la elaboración del gráfico:

- Estos gráficos fueron elaborados a través de Riesgo soberano, riesgo país y riesgo de crédito, una presentación de Dumrauf, la cual posee datos hasta 2003. Luego, se utilizó la base de datos de Rava Bursátil. Al ser un dato que muestra un spread de tasas, no existen mayores inconvenientes en cuanto a los datos, pues todos poseen los mismos al ser información de carácter público.



Conclusiones

Argentina en perspectiva: Un análisis de cuatro décadas de desafíos económicos

Argentina, a lo largo de cuatro décadas, ha sido testigo de una montaña rusa económica caracterizada por desafíos significativos. Desde picos hiperinflacionarios hasta períodos de estancamiento, el país ha experimentado una serie de altibajos que han dejado su marca en diversos indicadores económicos y sociales.

Uno de los puntos más destacados es la persistente lucha contra la inflación. Con picos hiperinflacionarios y una breve pausa durante la convertibilidad, Argentina ha enfrentado una inflación anual superior al 25% durante la mitad de estos 40 años. En julio de 1987, la inflación alcanzó niveles similares a los registrados en julio de 2023, destacando la crónica volatilidad en este aspecto clave.

La relación entre inflación y desempleo también revela una narrativa interesante. Aunque el desempleo ha sido relativamente controlado en comparación con otros desafíos económicos, la convertibilidad elevó el promedio de la tasa de desempleo, a pesar de mantenerse actualmente por debajo de la media histórica.

La pobreza, otro indicador crucial, ha mantenido niveles preocupantes. En el primer semestre de 2023, la tasa de pobreza supera incluso los niveles observados en el segundo semestre de 2001, marcando una persistente lucha contra la desigualdad económica.

La desigualdad, medida por el índice de Gini, revela una tendencia mixta. Aunque se observa una mayor igualdad en la distribución desde la crisis de 2002, el país se encuentra en niveles de desigualdad similares a los del comienzo de la democracia, según datos del Banco Mundial de 2022.

En cuanto al crecimiento económico, la Argentina ha enfrentado un estancamiento del producto bruto desde 2009, con una tasa de crecimiento anual promedio del 0,677%. A pesar de algunos momentos de optimismo, la incapacidad para generar confianza en los inversores ha dejado al país rezagado en comparación con sus pares latinoamericanos.

El gasto público del estado nacional ha sido un área de expansión notable, especialmente en el ámbito social, con un crecimiento que casi triplica los niveles

de hace 40 años.

El estancamiento en las inversiones es otro desafío persistente. A lo largo de cuatro décadas, Argentina no ha logrado crear confianza duradera en los inversores, a diferencia de sus vecinos en América Latina.

En resumen, el análisis de estos datos revela una compleja red de desafíos económicos que han marcado la historia reciente de Argentina. Desde la inflación hasta la desigualdad y el estancamiento económico, el país se enfrenta a la tarea de abordar estas cuestiones fundamentales para forjar un camino hacia un futuro más estable y próspero.



Fuentes



Fuentes

- Índice de Precios al Consumidor. Instituto Nacional de Estadística y Censos de la República Argentina (INDEC)
- Cavallo, Alberto and Bertolotto, Manuel and Bertolotto, Manuel, Serie Completa De Inflación De Argentina Desde 1943 a 2016 (Filling the Gap in Argentina's Inflation Data) (May 18, 2016).
<https://ssrn.com/abstract=2787276>
- CEPALSTAT. Bases de Datos y Publicaciones Estadísticas de la Comisión Económica para América Latina y el Caribe.
- Encuesta Permanente de Hogares. Mercado de trabajo. Tasas e indicadores socioeconómicos. Instituto Nacional de Estadística y Censos de la República Argentina (INDEC).
- Informes globales de pobreza - Datos sobre pobreza mundial. Banco Mundial.
- Ministerio de Economía de Argentina.
- IndexMundi, en base a los datos de la OCDE y el Banco Mundial.
- Dumrauf (2003) y Rava Bursátil. *Estimados en base a Dumrauf (2003).

SOMOSAUSTRAL

Muchas gracias.

www.austral.edu.ar

