

# INDICADORES REGIONALES

## Staff Indicadores Regionales

Ana Inés Navarro de Gimballi (Director)  
ana.navarro@fce.austral.edu.ar

Valeria Berardi (Analista Métodos Cuantitativos)  
María C. Uría (Asistente de Investigación)

UNIVERSIDAD AUSTRAL

FACULTAD DE CIENCIAS EMPRESARIALES



Instituto de Investigación en Economía y  
Dirección para el Desarrollo- IDIED

*Esta publicación ha sido declarada de interés para la Región Centro por la Comisión Parlamentaria Conjunta de la Región Centro, con fecha Octubre 2005.*

Septiembre 2008

Última información disponible a Agosto 2008

## Síntesis micro y macroeconómica de la Región Centro

### Producción Agroindustrial

↓↑ **Sector lácteo:** disminuyendo en junio la producción primaria de leche en Santa Fe con niveles aún superiores a los obtenidos el año anterior. Crecimiento del valor de las exportaciones con visible retracción de volumen durante los primeros siete meses del año.

↑↓ **Sector carnes:** fuerte recuperación en la faena de ganado vacuno en julio en toda la **Región**. En los primeros siete meses del año notoria disminución del volumen de exportaciones cármicas en Santa Fe.

↑↑ **Sector oleaginosas:** en julio, la producción y exportaciones de derivados de la soja creció notoriamente en consonancia con el precio record alcanzado por el grano. Se comienza a observar una parcial sustitución de exportaciones a favor del biodiesel respecto del aceite.

↑↓ **Maquinarias agrícolas:** ascenso en julio en la venta de cosechadoras y tractores con precios que registran presiones inflacionarias.

### Industria Automotriz

↓↑ **Industria automotriz:** visible descenso de la producción **regional** en el mes de agosto con aumento de la producción en los primeros ocho meses del año.

### Comercio y Servicios

↓↓ **Supermercados:** en junio se registra un descenso de las ventas deflactadas en los supermercados de la **Región** y reducción en el tamaño del ticket promedio.

↑↓ **Circulación de diarios:** moderado ascenso de edición local en Córdoba y disminución en Santa Fe.

↓↓ **Cines:** continúa cayendo la venta de entradas en la **Región**.

### Fuentes de Energía

↑↑ **Demanda de energía eléctrica:** en julio, aumento de la demanda de las distribuidoras en toda la **Región** con notoria expansión del consumo industrial en las tres provincias.

↑↑ **Consumo de gas:** importante aumento del consumo de gas industrial y ligero descenso del consumo residencial, producto de temperaturas más templadas en la **Región**.

↓↑ **Combustibles:** en junio contracción del consumo de combustible en la **Región**.

### Construcción

↓↑ **Construcción:** retrocede la inversión en Rosario en el primer semestre del año, pero no así en el resto de la provincia de Santa Fe.

### Mercado Laboral y Empleo

↓↑ **Mercado laboral:** se frena la caída del desempleo en la **Región**, con la excepción de Rosario que continúa mostrando una fuerte expansión del empleo.

### Sistema Financiero

↓↑ **Depósitos y Préstamos:** importante impacto negativo en los depósitos privados en la **Región** en el segundo semestre de 2008.

### Finanzas Públicas

↓↑ **Resultados fiscales:** se contrae el superávit fiscal en las provincias de Santa Fe y Córdoba en los primeros siete meses del año.

↑↑ **Recaudación tributaria:** en julio aumenta la recaudación tributaria en pesos constantes en las provincias de Santa Fe y Córdoba.

**Nota:** Los valores de las variaciones mensuales, aquí mencionadas, se realizan en todos los casos con datos libres de efectos estacionales. Ver Nota Metodológica al final del trabajo.

## Producción Agroindustrial

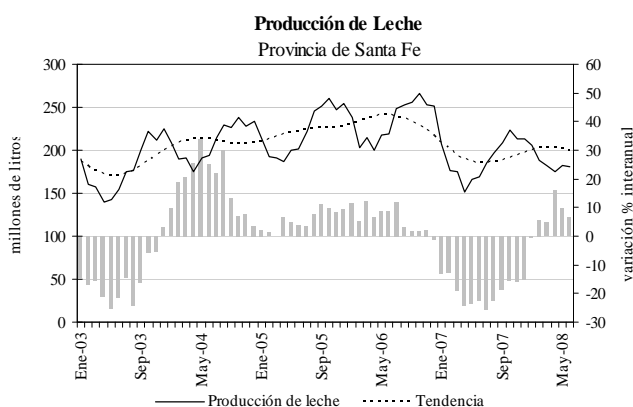
### Sector Lácteo

#### Producción Primaria

Últimos datos disponibles: junio 2008

La incipiente recuperación en los primeros meses del año de los niveles de producción primaria de leche parece haberse detenido a fines del primer semestre en la cuenca santafesina. En junio los tambos santafesinos obtuvieron 180,6 millones de litros de leche, resultando la producción libre del efecto estacional 2,1% inferior a la del mes anterior con una tendencia que continúa mostrándose levemente decreciente. Esta merma en la producción afecta la evolución interanual, la que si bien continúa mostrando variaciones positivas (6,5%) resulta visiblemente declinante.

En el primer semestre del año la producción en la cuenca santafesina totalizó 1.115,8 millones de litros, produciéndose 6,7% más que en igual período del año precedente. De acuerdo a datos oficiales de (SAGPyA), provenientes de una encuesta efectuada a más de 20 industrias lácteas las que en 2007 representaron aproximadamente 64% del total de la producción argentina de leche; los envíos de leche fluida a las usinas habrían aumentado interanualmente 4,9% en el primer semestre del año. Sin embargo es evidente que la profunda caída de la producción que se extiende ya por más de un año y medio, no muestra ningún signo de recuperar los niveles previos a la misma.



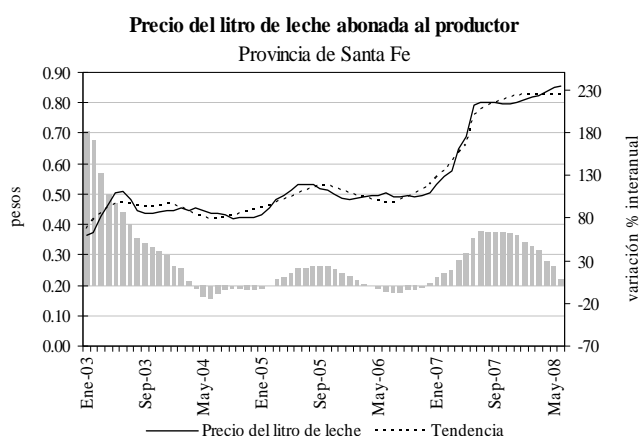
Fuente: IDIED, sobre datos del Departamento de Lechería del MAGIC.

#### Precio abonado al productor

Últimos datos disponibles: junio 2008

La industria y las cámaras de productores de leche prorrogaron hasta fin de septiembre el convenio vigente desde el pasado 2 de julio, por el cual se estableció un precio de \$0,954 por litro de leche fluida, que ascendería a \$1,05 con las

compensaciones. El aumento significa una mejora cercana a 11% (sin la compensación) respecto del mes de junio cuando el precio promedio pagado a los tamberos por litro de leche cotizaba a \$0,86 con tendencia estable. Sin embargo, la reiterada ausencia de las entidades agropecuarias y de muchos productores a la firma del acuerdo, pone de relieve una vez más que el gobierno no logra resolver el problema de fondo de la cadena láctea. Lo que es más grave, el deterioro de los precios internacionales de la leche, que se observa desde fines de 2007, hace prever que el mecanismo de financiación de los subsidios al productor primario (ver el mismo más abajo en el ítem de exportaciones) no es sustentable.



Fuente: IDIED, sobre datos del Departamento de Lechería del MAGIC.

#### Ventas al mercado interno

Últimos datos disponibles: junio 2008

La pérdida de poder adquisitivo de los consumidores de la Región ha provocado la retracción en el consumo per cápita de productos lácteos. Medido parcialmente por las ventas de las cadenas de supermercados, el consumo cayó en Santa Fe en junio pasado -en valores desestacionalizados y a precios constantes- 1,8%, con tendencia estable, registrándose un descenso interanual de 1,0%. De manera similar, en la provincia de Córdoba el consumo en junio se contrajo 1,7% con tendencia ligeramente negativa; interanualmente el consumo se ubicó en niveles 4,2% superiores a los de 2007. En Entre Ríos, la importante expansión del sector supermercadista estaría enmascarando la reducción del consumo ya que los datos muestran una suba coyuntural de 3,8%, con crecimiento interanual de 12,1%. Cabe señalar que las estimaciones de precios utilizadas para obtener los datos libres del efecto inflacionario, corresponden actualmente al IPC Nacional captado y publicado exclusivamente en la provincia de Santa Fe por el Instituto Provincial de Estadísticas y Censos (IPEC) ya que a partir de abril el índice que

publicaba para cada provincia el INDEC, se discontinuó.

### Ventas al mercado externo

Últimos datos disponibles: julio 2008

El Programa de Estabilización de Precios de Productos del Sector Lácteo destinados al mercado interno, prorrogado hasta fines de septiembre, mantiene un valor de referencia de exportación de 3.116 dólares la tonelada para la leche en polvo entera. Si se exporta por encima de ese valor, el excedente se destina a solventar el precio interno de referencia que se paga a los productores primarios de leche. Dado el precio obtenido en el comercio exterior en la tonelada de leche en polvo exportada y los volúmenes exportados, los exportadores aportaron al programa del gobierno cerca de 12 millones de dólares en el mes de **julio**, por este concepto. Los precios internacionales de la tonelada métrica de leche entera en polvo alcanzaron un valor record de 5.200 dólares en octubre de 2007, deteriorándose 18% para agosto de 2008.

Las exportaciones nacionales de productos lácteos en el período **enero-julio de 2008** crecieron **54,1%** en divisas respecto al año anterior. Sin embargo, en volumen, de acuerdo a la información proveniente del SENASA, las 166.056 toneladas exportadas revelan un descenso de 4,7%. Las exportaciones de leches bovinas –el rubro más importante dentro de las exportaciones de productos lácteos- experimentaron una notoria caída interanual de 14,1% en el volumen exportado mientras que aumentaron 45,2% en divisas. Las ventas externas de quesos -25.319 toneladas y 114,0 millones de dólares- cayeron interanualmente 19,3% en volumen, aumentando 30,4% en divisas. El resto de los productos lácteos -dulce de leche, suero, manteca, etcétera- registraron en los **primeros siete meses de 2008** un incremento de 27,0% en volumen y de 101,9% en divisas con respecto a igual período del año 2007.

En lo que respecta a Santa Fe, los datos brindados por el IPEC muestran que las ventas externas del sector crecieron 37,3 % en divisas entre los meses de **enero y julio de este año** en comparación con igual período del año pasado, mientras que en volumen cayó 15 %. De acuerdo a estos datos, en los **siete meses ya transcurridos de 2008** se vendieron al exterior 58.142 toneladas de leches, quesos y derivados, por un total de 192,9 millones de dólares. La información desagregada por rubros muestra que las ventas externas de leches bovinas con origen en la Provincia presentaron un importante incremento interanual en divisas (29,7%) y un leve aumento del peso exportado (0,97%). Por su parte, las 10,432 toneladas exportadas de queso representan una caída del 37,9% en comparación a los primeros siete meses del 2007, al tiempo que la variación interanual en divisas fue del 3,3%.

Finalmente, las exportaciones de otros productos lácteos (dulce de leche, manteca, suero, yogur) experimentaron importantes variaciones interanuales, tanto en volumen como en divisas (86% y 164%, respectivamente).

Del total de ingresos obtenidos en la provincia de Santa Fe a través de las exportaciones de productos lácteos, 93.852.524 dólares se obtuvieron a partir de las ventas al continente Americano, siendo los principales compradores Brasil -36.517.085 dólares- y Venezuela -26.187.957 dólares. África es otro de los principales destinos de los productos lácteos originados en Santa Fe -59.714.790 dólares-, siendo Argelia con 22.600.298 dólares, el principal comprador de este continente .

### Sector Carnes

#### Producción Primaria

Últimos datos disponibles: agosto 2008

La peor sequía de las últimas décadas y su correlato de campos sin pastos, mantiene fluido el ingreso de hacienda al mercado de Liniers donde la **cotización promedio en agosto** ascendió a \$2,693 por kilo vivo, evidenciando **tendencia positiva (2,8%)** y una **suba interanual de 21,5%**.

Más allá de la coyuntura, se descuenta que en cuanto caigan las primeras gotas de lluvia, el exceso de oferta de animales en el mercado cesará y los precios, relativamente estables en los últimos meses, aumentarán. Sin embargo las consecuencias a mediano plazo trascenderán el efecto inmediato ya que la liquidación de vientres y la muerte de hembras a lo largo del año, producirá un achicamiento de la capacidad de producción de animales, complicando seriamente el abastecimiento a la industria y los precios que deberán pagar los consumidores.



Fuente: IDIED, sobre datos del SENASA



Fuente: IDIED, sobre datos de la Dirección de Mercados Agroalimentarios, SAGPyA.

### Producción Industrial

Últimos datos disponibles: julio 2008

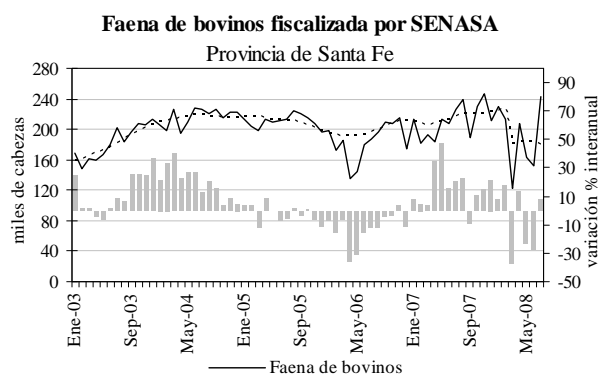
A pesar de la fluidez en la oferta de ganado vacuno, las complicaciones asociadas a los permisos de exportación y más ampliamente la desconfianza del gobierno hacia el sector se han convertido en un corset que limita la expansión de la producción industrial. Más allá de las alarmadas voces provenientes del sector, los datos oficiales (SENASA) no dan lugar a la duda ya que la faena realizada durante el período **enero-julio de 2008**, cayó en la Región y fueron los frigoríficos santafesinos -principalmente ligados a la exportación- los más afectados. La reducción es aún más grave cuando se toma en consideración que el volumen producido en Santa Fe se ubica 10% por debajo de la que se obtenía en el año 2005, cuando no regían los cupos para las ventas externas.

**Faena de bovinos fiscalizada por SENASA**  
Miles de cabezas

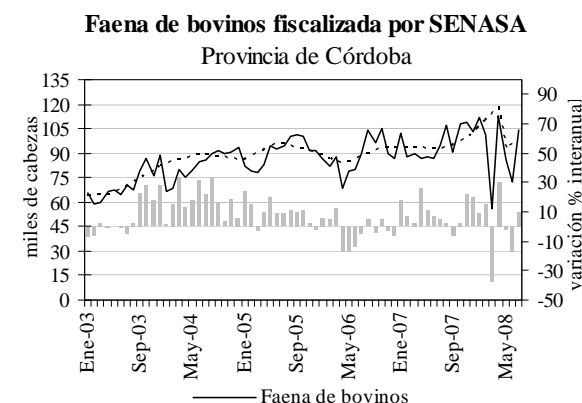
Período	Provincia		
	Santa Fe	Córdoba	Entre Ríos
Ene-Jul'06	1,204.7	574.5	204.7
Ene-Jul'07	1,416.4	634.8	241.4
Ene-Jul'08	1,328.4	644.4	257.3
<b>Var.% Ene-Sep'07/06</b>	<b>-6.2</b>	<b>1.5</b>	<b>6.6</b>

Fuente: IDIED, sobre datos del SENASA.

En **julio** las empresas santafesinas faenaron 242,1 mil animales, registrando la producción un pronunciado aumento coyuntural de 59,9% con variaciones de la tendencia ligeramente negativas y niveles 7,2% por encima de igual mes en 2007. En Córdoba, la evolución coyuntural del sector ha sido favorable durante el mes de **julio** registrándose un notorio aumento de la faena de 21,4%; la tendencia registra variaciones ligeramente positivas y las 103,8 mil cabezas procesadas por la industria superan en 10,2% el nivel de producción de julio de 2007.

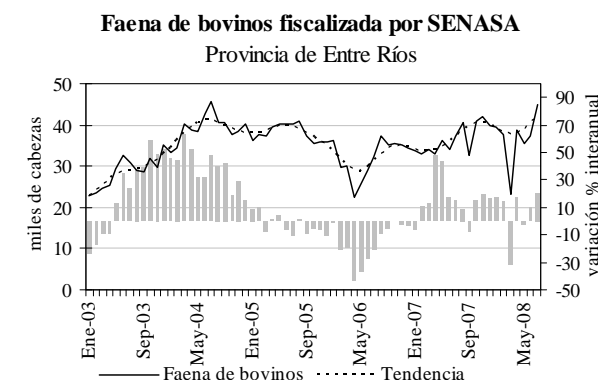


Fuente: IDIED, sobre datos del SENASA.



Fuente: IDIED, sobre datos del SENASA.

En Entre Ríos, la industria faenó 44,8 mil animales en el mes de **julio** con tendencia que se afirma en sentido positivo -3,9%- y una importante variación interanual positiva de 20,3%.



Fuente: IDIED, sobre datos del SENASA.

### Ventas al Mercado Interno

Últimos datos disponibles: junio 2008

En el consumo de carne vacuna también se observa el efecto negativo causado de la pérdida de poder adquisitivo de los hogares de la Región. En los supermercados santafesinos, la venta de carne

medida a precios constantes, registró en **junio** una notoria contracción coyuntural de 5,1% con tendencia aún estable. Respecto del año anterior el nivel de ventas aún se ubica por encima, pero la diferencia se achica mes a mes ya que mientras en **junio** ascendió a 5,2% en el **primer semestre del año**, la diferencia registrada con el año anterior ascendía a 16%. En los supermercados de la provincia de Córdoba el impacto ha sido mayor registrándose una caída de las ventas de 16,9% las que muestran variaciones negativas de la tendencia desde el cuarto mes del año. Interanualmente se registró un descenso de 1,5%, el cual resulta relativamente menor a los de los meses anteriores, por lo que podría estarse alcanzando un piso en la caída de las ventas. El comportamiento de las ventas minoristas en Entre Ríos en el **sexto mes del año** ha sido similar al comentado para la provincia de Córdoba. En pesos constantes y desestacionalizados, éstas registraron una caída de 8,6% y la tendencia registra una variación negativas de 3,2%. Los niveles de ventas en los **seis primeros meses de 2008** crecieron 5,0% respecto del año precedente.

### Ventas al Mercado Externo

Últimos datos disponibles: junio 2008

En el **primer semestre del año** se exportaron 109,6 mil toneladas peso producto, equivalentes a 173,5 mil toneladas de res con hueso, registrándose una merma de 27,4 mil toneladas respecto del año anterior, obteniéndose sin embargo 61,4 millones de dólares más respecto del año 2007.

Por tipo de producto, las exportaciones de Carnes Frescas (79% del volumen total de carnes exportadas) alcanzaron las 87,0 mil toneladas peso producto en el **primer semestre del año**. Las cifras revelan que el volumen de estas exportaciones continúa en descenso, siendo en el primer semestre del año 17,6% menores al volumen registrado en igual período del año anterior. El precio promedio en el semestre se ubicó en u\$s 4.644 la tonelada. Con estos valores, la tonelada exportada de carnes frescas obtuvo u\$s 1572 extras respecto de la tonelada vendida el año 2007 y el valor total de las exportaciones ascendió a 364,8 millones de dólares.

Con un alza de precios de 47,3% respecto del año anterior, el volumen exportado de cortes Hilton durante **enero-junio de 2008** se redujo 13,9% interanualmente, alcanzando 12,1 mil toneladas peso producto con un valor de u\$s 179,1 millones y un precio promedio por tonelada en el semestre de u\$s 15.019.

Las restantes 10,4 miles de toneladas peso producto exportadas en el **primer semestre** corresponden al rubro carnes procesadas el cual aumentó su valor en el mercado internacional, cotizándose 12,9% por

encima (u\$s 3.364) del valor promedio para el primer semestre del año anterior (u\$s 2980).

### Exportaciones de carnes vacunas

Total País

Período	Miles de tn equivalente res con hueso	Millones de U\$S
I Sem`06	214.3	440.8
I Sem`07	221.3	518.5
I Sem`08	173.5	577.8
<b>Var.% I Sem`08/07</b>	<b>-21.6</b>	<b>11.4</b>

Fuente: IDIED, sobre datos del SENASA.

En la provincia de Santa Fe el impacto del conflicto campo-gobierno y las restricciones a las exportaciones causaron una distorsión notoria en las exportaciones cárnicas. Mientras el valor de las exportaciones de carnes bovinas se mantuvo prácticamente inalterado en los **primeros siete meses del año** en relación al mismo periodo del año anterior, el peso total exportado, registró una visible caída interanual, al venderse al exterior 12.885 toneladas menos que en 2007, lo cual implica un volumen de ventas externas 36% menor en comparación al año pasado.

## Sector Oleaginosas

### Precios de la Producción Primaria e Industrial

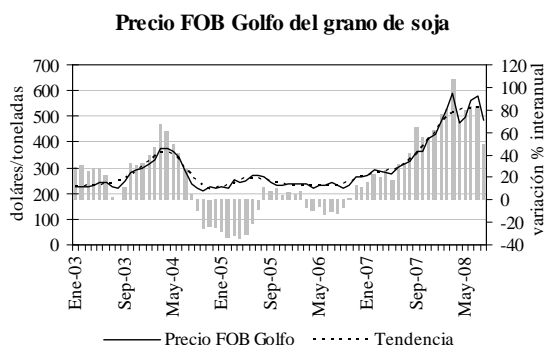
Últimos datos disponibles: agosto 2008

La aceleración de los precios de los commodities a fines de 2007 alcanzó en marzo y julio dos valores máximos -u\$s 590 y u\$s 579 respectivamente- para comenzar un descenso que, en el contexto de la crisis financiera internacional en curso al momento de escribir este Informe, lucen muy lejanos de las cotizaciones actuales. En **agosto la soja cotizó con tendencia decreciente (0,3%) mostrando interanualmente un aumento de 49,4% respecto de agosto de 2007**. Localmente, en Puertos Argentinos, el precio promedio en **agosto** fue de u\$s 474,0 ubicándose 54,9% por encima de los valores registrados un año atrás.

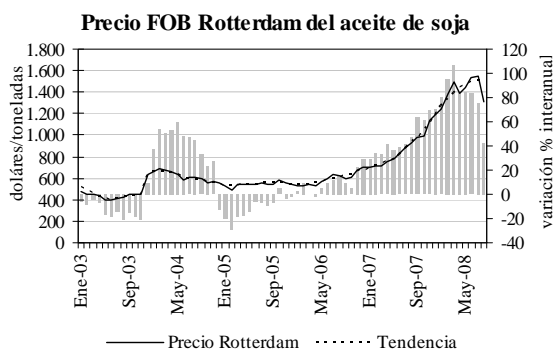
De manera similar a lo que ocurre con el precio de la materia prima, continúa para el aceite de soja el alza sostenida de la cotización internacional la que en **agosto alcanzó a u\$s 1315 la tonelada con tendencia creciente**; estos valores superan en 42,5% los alcanzados en igual mes del año pasado. La trayectoria de los precios de los pellets de soja ha sido prácticamente idéntica a la del aceite, cotizando en el mercado mundial a u\$s 433 la tonelada en **agosto, con tendencia creciente (0,7%)**. A estos precios, el valor de los pellets de soja se sitúa 46,8%



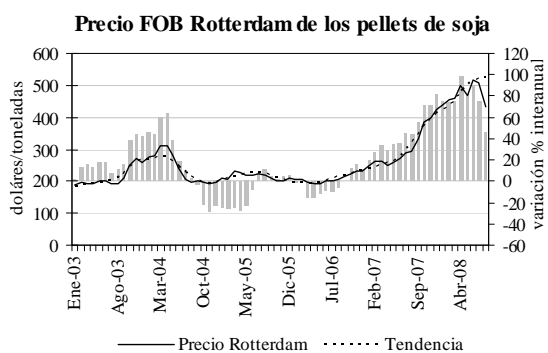
por encima del valor registrado en mismo mes del año anterior.



Fuente: IDIED, sobre datos de la Dirección de Mercados Agroalimentarios, SAGPyA.



Fuente: IDIED, sobre datos de la Dirección de Mercados Agroalimentarios, SAGPyA.



Fuente: IDIED, sobre datos de la Dirección de Mercados Agroalimentarios, SAGPyA.

### Producción Industrial

Últimos datos disponibles: julio 2008

La notoria aceleración de la producción del mes de **julio** no alcanzó a contrarrestar los menores niveles de producción de los meses anteriores en la Región por lo que el periodo **enero-julio** registró menores niveles de producción en la comparación interanual. En el complejo aceitero santafesino se obtuvieron el

mes de **julio** 605,4 mil toneladas de aceite, registrándose un importante aumento coyuntural de 69,1% con una variación positiva de la tendencia de 1,6% y niveles 25,8% por encima de julio de 2007. La producción de pellets de soja ascendió a 2,5 millones de toneladas registrando también un notorio ascenso coyuntural que interanualmente alcanzó 31,3%.

**Producción de aceites y subproductos de soja**  
Miles de toneladas

Período	Santa Fe		Córdoba		Entre Ríos	
	Aceite	Pellets	Aceite	Pellets	Aceite	Pellets
Ene-Jul'06	3,157.4	13,043.4	267.5	1,148.0	8.5	34.6
Ene-Jul'07	3,314.9	13,231.4	194.1	801.7	3.7	15.1
Ene-Jul'08	3,134.5	12,749.6	137.1	565.8	6.6	27.6
<b>Var.% Ene-Jul'08/07</b>	<b>-5.4</b>	<b>-3.6</b>	<b>-29.4</b>	<b>-29.4</b>	<b>78.9</b>	<b>83.1</b>

Fuente: IDIED, sobre datos de la Dirección de Mercados Agroalimentarios, SAGPyA.

### Ventas al mercado externo

Últimos datos disponibles: junio 2008

El vínculo entre la soja y la energía se expande en la Región de la mano de las inversiones en plantas procesadoras de biodiesel. Nuevas empresas y las ya existentes que se integran hacia delante en la cadena productiva, son las responsables del aumento del valor agregado del sector a la producción y exportaciones del país. De esta manera, a medida que las instalaciones industriales de procesamiento de aceite de soja para la producción de biodiesel van siendo puestas en marcha, se observan cambios en la estructura de las exportaciones del complejo oleaginoso de la Región. En el **primer semestre de 2008** el volumen total de las exportaciones argentinas de granos de soja -5,2 millones de toneladas- resultó 16,7% superior al mismo período del año 2007. Sin embargo las exportaciones de aceite de soja que totalizaron 2,4 millones de toneladas descendieron 17,3% en relación con igual período del año anterior, un porcentaje bastante superior a la reducción de la producción del commodity. De manera similar, las exportaciones de pellets de soja -11,6 millones de toneladas- registraron un descenso de 9,7% respecto a enero-junio '07. Adicionalmente, según INDEC y con datos preliminares aun, se habrían registrado 357 millones de dólares en exportaciones de biodiesel entre enero y julio de 2008. Los establecimientos industriales ubicados en el complejo aceitero-exportador santafesino poseen en la actualidad una capacidad de procesamiento aproximado de 700.000 Tns./año, prácticamente 80% del total nacional. Considerando las inversiones en curso que llevarían la capacidad total de producción nacional a 2.720.000 Tns./año, las instalaciones en Santa Fe verían aumentar su participación, concentrando 85,3% del total.

**Exportaciones de aceites y subproductos de soja**  
Puertos de embarque Prov. de Santa Fe - Miles de toneladas

Período	Aceite de		
	Soja	soja	Pellets de soja
I Sem`06	2.224,3	2.872,0	12.176,7
I Sem`07	1.911,4	2.845,5	12.400,2
I Sem`08	2.371,4	2.351,7	11.233,8
<b>Var.% I Sem`08/07</b>	<b>24,1</b>	<b>-17,4</b>	<b>-9,4</b>

Fuente: IDIED, sobre datos de la Dirección de Mercados Agroalimentarios, SAGPyA.

## Maquinarias Agrícolas

Últimos datos disponibles: julio 2008

Dejando atrás las magras ventas de los meses anteriores, en **julio** las ventas de tractores y cosechadoras de esta industria se ubicaron 61,7% por encima de las del año anterior. Con 44 cosechadoras colocadas en el mercado en el mes de **julio**, las ventas crecieron 33,3% respecto del año pasado, mientras que los 580 tractores vendidos significaron un aumento interanual de 64,3%. Los precios promedio en el **segundo trimestre del año** obtenidos por las cosechadoras (datos de INDEC) fueron 24,0% superiores a los registrados para el mismo trimestre del año 2007, pasando de un valor promedio \$434,3 mil a \$541,3 mil por equipo. Desglosando por origen de los equipos, 17% es el incremento registrado por los equipos de fabricación nacional los que ascendieron a \$391,0 mil en promedio. Por su parte, los tractores producidos en el país se ubicaron en precios promedio de \$114,54 mil, descendiendo visiblemente respecto de los \$146,6 mil del año anterior.

El sector en su conjunto continúa afirmando su importancia en el contexto nacional y en los **primeros siete meses del año 2008** las ventas de tractores y cosechadoras de la industria santafesina representaron 53% del total del país.

### Venta de maquinarias agrícolas

Provincia de Santa Fe - Unidades

Período	Tractores	Cosechadoras
Ene-Jul`06	1.449	438
Ene-Jul`07	1.662	434
Ene-Jul`08	2.329	698
<b>Var.% Ene-Jul`08/07</b>	<b>40,1</b>	<b>60,8</b>

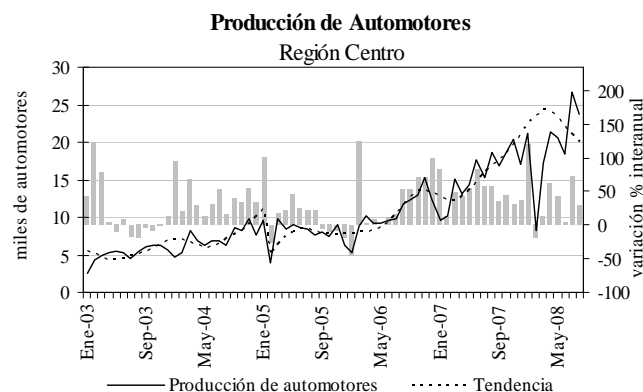
Fuente: IDIED, sobre datos de AFAT.

*Nota metodológica: las empresas radicadas en la provincia de Santa Fe adheridas a AFAT son Ind. John Deere Argentina SA y Massey Ferguson.*

## Industria Automotriz

Últimos datos disponibles: agosto 2008

En agosto, las empresas automotrices localizadas en la Región Centro redujeron visiblemente la producción en 11,8% en valores libres de efecto estacional y la tendencia registró una variación negativa de 4,4%. Comparado con agosto de 2007, la producción continúa siendo superior en 28,2%.



Fuente: IDIED, sobre datos de ADEFA.

Los datos correspondientes a los **primeros ocho meses del año** registran el aumento de la producción en la Región. Dos aspectos del mismo son destacables cuando se comparan los **ocho meses de 2008** con el mismo periodo el año anterior. El primero de ellos es el crecimiento relativo más acelerado de la producción en la provincia mediterránea y el segundo es la desaceleración de la producción en la Región la que en el período enero-agosto de 2007 se expandió 54,5%.

Período	Región		
	Santa Fe	Córdoba	Región Centro
Ene-Ago`06	40.012	33.755	73.767
Ene-Ago`07	69.731	44.240	113.971
Ene-Ago`08	84.105	73.326	157.431
<b>Var.% Ene-Ago`08/07</b>	<b>20,6</b>	<b>65,7</b>	<b>38,1</b>

Fuente: IDIED, sobre datos de ADEFA.

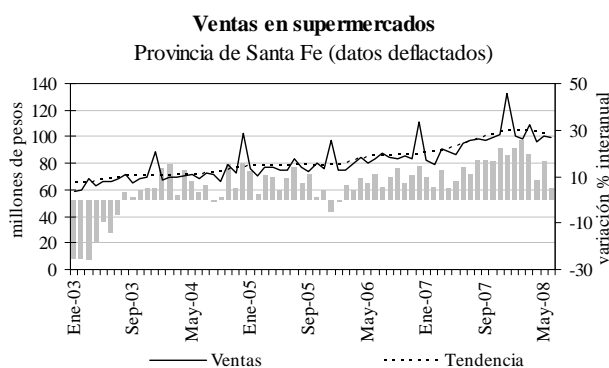
*Nota metodológica: la información sobre producción de automotores fue suministrada por la Asociación de Fábricas de Automotores. Las empresas radicadas en la Región Centro asociadas a ADEFA son: Fiat Auto Argentina SA, General Motors de Argentina, IVECO Argentina SA y Renault Argentina SA.*

## Comercio y Servicios

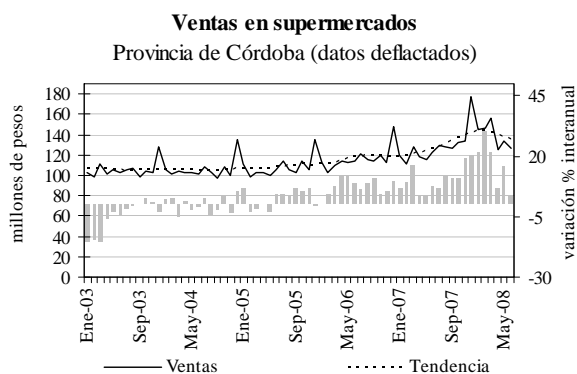
### Supermercados<sup>1</sup>

Últimos datos disponibles: junio 2008

Con aumentos promedio de los precios de alimentos y bebidas de 3,1% en Santa Fe (IPEC) en el mes de **junio**, los supermercados de la **Región Centro** facturaron \$469,3 millones. La caída del poder adquisitivo de los hogares santafesinos en la primera mitad del año es visible dado el aumento de precios registrado en éste período, el cual de acuerdo a la información de IPEC sería mayor a 15%. **Con menor capacidad real de compra el gasto en supermercado en junio pasado, medido a pesos constantes y sin efecto estacional, cayó 1,4% respecto del mes anterior y la tendencia muestra una ligera variación negativa.** La evolución interanual del consumo aún continúa siendo positiva, registrándose en este mes una suba de 4,9%; sin embargo es visible la desaceleración interanual de las ventas a partir del tercer mes del año.



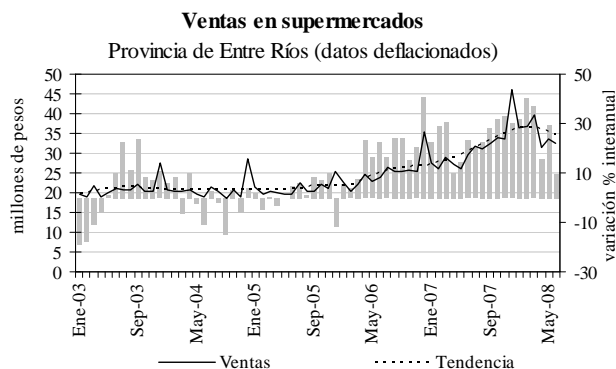
Fuente: IDIED, sobre datos del INDEC.



Fuente: IDIED, sobre datos del INDEC.

En la provincia de Córdoba, los supermercados vendieron en **junio** 4,3% menos que en el mes anterior y la tendencia muestra variaciones decrecientes (-2,0%). Los niveles de ventas

resultaron 3,4% superiores a las del año previo, con una superficie de ventas más amplia que la de junio'07 pero menor cantidad de puestos de venta. Se aclara que estos datos surgen de aplicar los índices de precios colectados por IPEC en Santa Fe ya que en la provincia de Córdoba se discontinuó la publicación del índice de precios a partir de abril pasado. **En Entre Ríos las ventas cayeron coyunturalmente 5,8% y la tendencia mostró una variación negativa de 2,1%.** La comparación interanual registró un crecimiento de 9,4% en la facturación del sector y un aumento del número de locales de 19,0% en este período. Al igual que lo comentado para la provincia de Córdoba, en Entre Ríos se usa como deflactor de precios el correspondiente a Santa Fe, ya que el índice de precios nacionales (INDEC), que se usaban en los IR para quitar el efecto precios las ventas en Entre Ríos, se discontinuó en abril pasado.



Fuente: IDIED, sobre datos del INDEC.

Concepto	Var.% Jun'08/Jun'07		
	Santa Fe	Córdoba	Entre Ríos
Número de locales	1,5	-9,8	19,0
Superficie ventas (m <sup>2</sup> )	1,5	10,2	6,2
Ventas totales (miles \$)	4,9	3,4	9,4
Ventas por operación (\$)	4,1	13,6	-3,4
Ventas por m <sup>2</sup> (\$)	3,4	-3,7	3,0

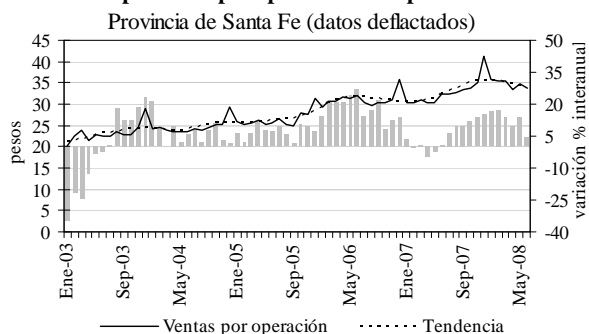
Fuente: IDIED, sobre datos del INDEC.

Con menor poder adquisitivo, los consumidores de la Región restringieron el contenido y/o la composición de sus compras. **El consumidor santafesino gastó en junio 4,2% menos que en mayo**, mientras que los cordobeses, con un valor promedio bastante inferior al de sus pares santafesinos también disminuyeron sus compras en 2,9% coyunturalmente. Por el contrario, en Entre Ríos el ticket promedio a valores constantes aumentó 5,4% respecto del valor alcanzado el mes anterior. Las variaciones interanuales en el tamaño del carro promedio ponen de relieve el fenómeno de concentración del sector en la provincia de Córdoba así como la expansión del mismo en Entre Ríos. En Santa Fe no se observan cambios relevantes en la estructura del sector.

<sup>1</sup> En esta sección los datos de ventas se presentan deflactados, indicándose al final de la misma la metodología empleada.



### Monto promedio por operación en supermercados



Fuente: IDIED, sobre datos del INDEC.

La comparación interanual de las ventas por tipo de producto, brinda otro dato significativo respecto del impacto de la inflación sobre los hábitos y decisiones de consumo de los ciudadanos de la Región. Las ventas de alimentos preparados y rotisería se contrajeron respecto del año anterior tanto en Santa Fe como en Entre Ríos. Contrastando con los datos correspondientes al año pasado, se observa que estas compras habían aumentado respecto de 2006 en magnitudes comprendidas entre 22%-50% según la provincia que se analice.

Grupos de artículos	Variación porcentual (datos deflactados) Jun'08/Jun'07			
	Santa Fe	Córdoba	Entre Ríos	Nación
Bebidas	16,5	-2,1	15,0	7,5
Almacén	7,5	17,1	23,2	17,4
Panadería	33,7	5,8	4,8	18,3
Lácteos	-1,0	4,2	12,1	2,7
Carnes	5,2	-1,5	-10,7	5,6
Verdulería y frutería	-11,8	2,8	-16,5	-3,1
Alimentos preparados y rotisería	-6,6	2,1	-7,4	4,3
Artículos de limpieza y perfumería	1,7	-21,5	3,6	-2,1
Indumentaria calzados y textiles	7,7	10,5	5,6	7,8
Electrónica y artículos para el hogar	-2,3	-6,9	8,7	13,4
Otros	3,1	15,3	6,1	12,5
<b>Total</b>	<b>4,9</b>	<b>3,4</b>	<b>9,4</b>	<b>8,3</b>

Fuente: IDIED, sobre datos del INDEC.

*Nota metodológica 1: para el cálculo de las ventas a valores constantes se utilizó el IPC para el aglomerado GBA con su base transformada a 2003=100, incluyendo sólo los rubros Alimentos y Bebidas, Indumentaria y Equipamiento y mantenimiento del hogar hasta septiembre de 2005. A partir de octubre de 2005 se empalmaron a la serie anterior los datos del IPC Nacional para la provincia de Santa Fe y Córdoba por separado. En el caso de Entre Ríos se utilizaron los datos del IPC Nacional ya que no se dispone de datos del comportamiento de precios en esta provincia. Estos índices básicos son elaborados por el INDEC.*

*A partir de abril de 2008 se empalmaron a las series de Córdoba y Entre Ríos los datos del IPC de la provincia de Santa Fe, dado que se dejaron de publicar los datos del comportamiento de precios utilizados anteriormente para estas provincias.*

*Nota metodológica 2: la encuesta de supermercados es representativa de una nómina de empresas de supermercados que cuentan con al menos una boca de expendio, con una superficie de ventas mayor a los 300 m<sup>2</sup>. Las ventas mensuales de los supermercados, reflejan una alta sensibilidad según el número de fines de semana que abarca cada mes, que es cuando se registra el mayor nivel de ventas. En cuanto al nivel de cobertura de la encuesta, esto es, la representatividad de las empresas que conforman la encuesta en términos de superficie de los salones de venta de las empresas informantes sobre el total de superficie existente en la provincia, fue en Santa Fe, en agosto de 2001 del 56,5%. En las provincias de Córdoba y Entre Ríos fue 59,0% y 51,7%, respectivamente y a nivel nacional el 76,2%.*

### Circulación de Diarios

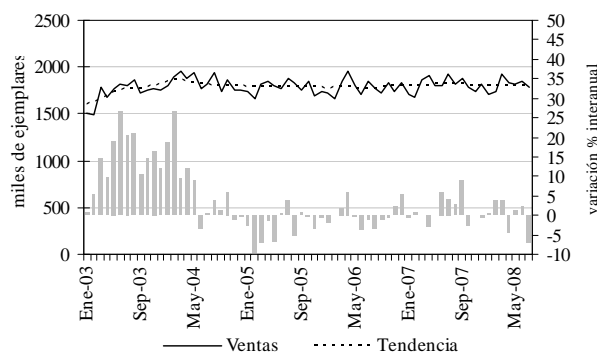
Últimos datos disponibles: julio 2008

En el mes de **julio** la demanda de diarios editados en Santa Fe cayó 0,9% respecto del mes anterior, siendo negativos también los cambios en la tendencia (0,1%). Este comportamiento constituye el quinto mes consecutivo de variaciones mensuales negativas de la tendencia en lo que va del año. La venta de 1,8 millones de ejemplares significa una reducción de 7,1% respecto de los vendidos en julio'07. Este valor representa la reducción interanual más importante desde 2005.

En los **primeros siete meses del año**, la caída fue de 0,1%. Con un total de 12,7 millones de ejemplares vendidos, las ventas se mantienen prácticamente inalteradas en comparación al mismo período del año anterior.

#### Circulación de diarios locales

Provincia de Santa Fe

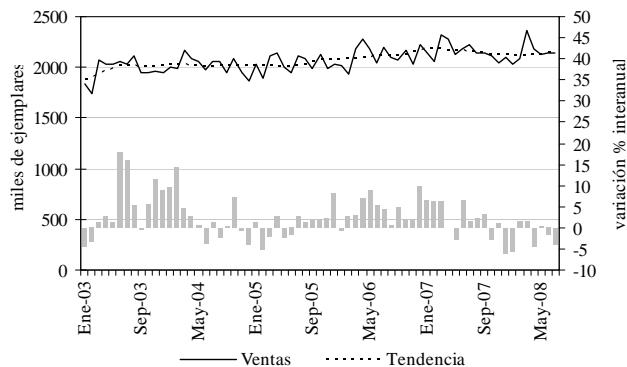


Fuente: IDIED, sobre datos del IVC.

En la provincia de Córdoba la venta de diarios de edición local no registró cambios coyunturales en valores desestacionalizados en **julio (0,1%)**, sin grandes cambios en su tendencia (0,3%). Los 2,1 millones de ejemplares editados en la provincia significaron una caída de 4,0% respecto del mes de julio de 2007. Durante **enero-julio 2008** las ventas fueron 1,8% menores a las logradas en igual período del año anterior.

#### Circulación de diarios locales

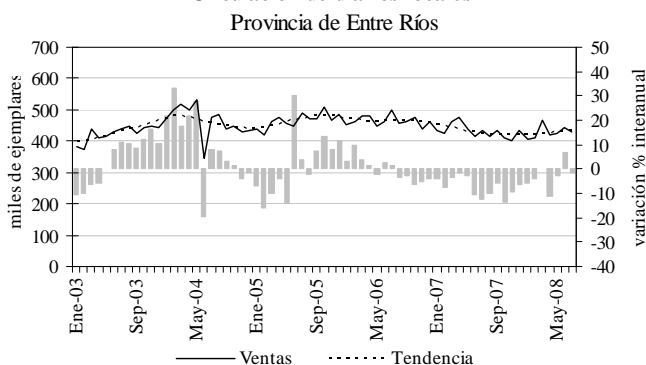
Provincia de Córdoba



Fuente: IDIED, sobre datos del IVC.

En Entre Ríos la venta desestacionalizada de diarios experimentó una baja de 1,5% en julio, siendo su tendencia levemente creciente (0,3%). Los 429,5 mil ejemplares vendidos denotan descenso de 1,5% respecto al mes de julio '07, registrándose en los primeros siete meses del año 2008 una variación negativa de 2,7% respecto del año precedente.

### Circulación de diarios locales



Fuente: IDIED, sobre datos del IVC.

*Nota metodológica: la información sobre la circulación de diarios fue suministrada por el Instituto Verificador de Circulaciones. En la provincia de Santa Fe los diarios de edición local afiliados a esta entidad son El Litoral y La Capital. En la provincia de Córdoba los diarios afiliados a IVC son La Voz del Interior, Puntal y Villa María Puntal. En la provincia de Entre Ríos los diarios afiliados a IVC son EL Diario y Diario Uno.*

## Cines

Últimos datos disponibles: julio 2008

Continúa cayendo la venta de entradas de cine en la Región. Los datos de los últimos tres años ponen de relieve el cambio en las costumbres de entretenimiento a partir de la disposición de tecnologías alternativas que permiten consumir dentro de los hogares películas con calidad que anteriormente solo estaba reservada a los cines. En julio la venta de entradas en la provincia de Santa Fe decreció 5,7% respecto de junio con tendencia estable. También en la provincia de Córdoba se registró una variación mensual negativa de 9,0%.

La asistencia de público en las salas y complejos de cine en los primeros siete meses del año disminuyó respecto de los niveles del año anterior en Santa Fe y Córdoba por lo que la comparación interanual para las dos provincias resulta negativa en 15,1%.

### Entradas vendidas en cines

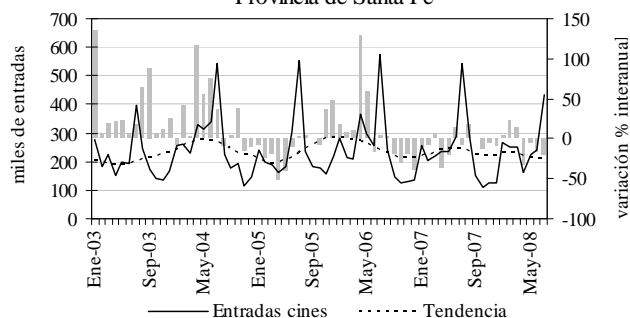
En miles de entradas

Período	Provincia	
	Santa Fe	Córdoba
Ene-Jul'06	2,200.4	2,326.6
Ene-Jul'07	1,979.5	2,139.7
Ene-Jul'08	1,820.2	1,916.0
<b>Var. % Ene-Jul'08/07</b>	<b>-8.0</b>	<b>-10.5</b>

Fuente: IDIED, sobre datos del INCAA.

### Entradas vendidas en cines

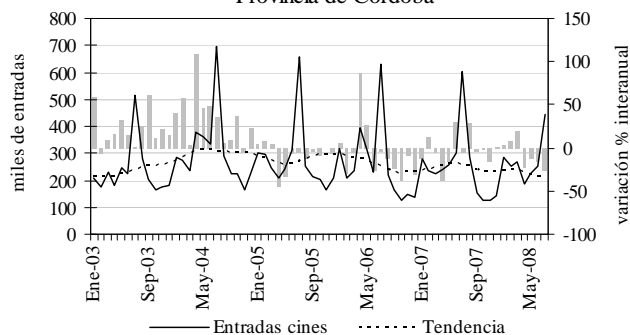
Provincia de Santa Fe



Fuente: IDIED, sobre datos del INCAA.

### Entradas vendidas en cines

Provincia de Córdoba



Fuente: IDIED, sobre datos del INCAA.

## Fuentes de Energía

### Demanda de Energía Eléctrica

Últimos datos disponibles: julio 2008

La demanda de energía eléctrica en la Región Centro continúa creciendo; durante el período enero-julio el abastecimiento eléctrico conjunto de las tres provincias que integran la Región aumentó 5,2% respecto de igual período del año anterior.

En julio, CAMMESA registró para Santa Fe una tendencia estable en el consumo de energía y un crecimiento interanual de 6,6%. Sin embargo familias, comercios y empresas e instituciones de menor tamaño, las que requirieron 704,0 Gwh, disminuyeron su demanda mensual en 1,8%, pero

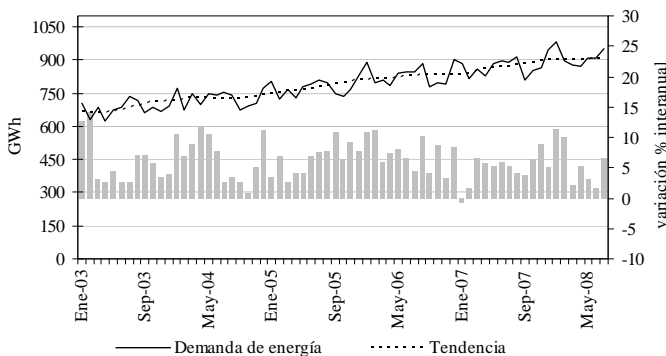
por efecto de los bajos niveles de consumo de julio de 2007 este volumen se ubicó 1,4% más arriba en relación a julio de 2007.

**Demanda de energía eléctrica  
Distribuidores y Gumas - Gwh**

Período	Provincia		
	Santa Fe	Córdoba	Entre Ríos
Ene-Jul'06	5.810,9	4.153,4	1.365,9
Ene-Jul'07	6.056,0	4.449,0	1.481,0
Ene-Jul'08	6.400,4	4.645,2	1.559,9
<b>Var. % Ene-Jul'08/07</b>	<b>5,7</b>	<b>4,4</b>	<b>5,3</b>

Fuente: IDIED, sobre datos de CAMMESA.

**Demanda de energía Distribuidores y Gumas  
Provincia de Santa Fe**



Fuente: IDIED, sobre datos de CAMMESA.

Medido a nivel de los grandes usuarios mayoristas (GUMAS) el fluido suministrado ascendió a 246,0 Gwh, siendo en valores desestacionalizados 20,4% superior al registrado el mes anterior, con tendencia ligeramente positiva y una importante variación interanual positiva de 25,3%. Hay que recordar que los cortes de energía y las reducciones del suministro se sintieron con fuerza en las empresas de Santa Fe en julio'07.

**Demanda de energía eléctrica GUMAS por sector  
Provincia de Santa Fe - Gwh**

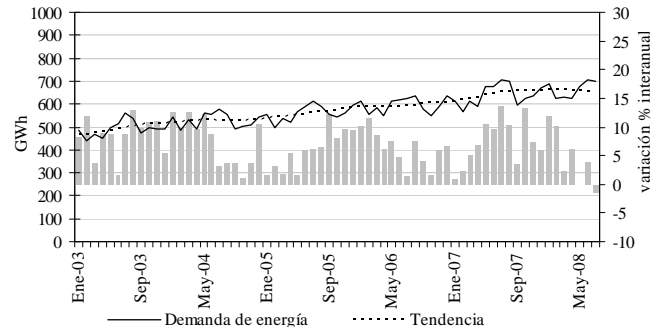
Sector	Jul'08	Jul'07	Var.% Jul'08/07
Metalurgia y siderurgia	120,5	86,0	40,1
Aceites y molinos	60,5	49,7	21,5
Químicos y petroquímicos	19,6	19,4	1,0
Todos los sectores	246,0	196,3	25,3

Fuente: IDIED, sobre datos de CAMMESA.

En Córdoba la energía eléctrica suministrada creció coyunturalmente durante julio y su tendencia continuó mostrando un comportamiento levemente creciente. El conjunto total de usuarios, demandaron en julio 697,0 Gwh., reduciendo 1,6% el consumo

respecto del mismo mes de 2007. La distribuidora cordobesa (EPEC) entregó 643,3 Gwh., 3,7% menos que en junio, con tendencia sin cambios.

**Demanda de energía Distribuidores y Gumas  
Provincia de Córdoba**



Fuente: IDIED, sobre datos de CAMMESA.

Los grandes usuarios mayoristas de la provincia mediterránea registraron un ascenso coyuntural de 10,2% y niveles 23,0% superiores a los de julio de un año atrás.

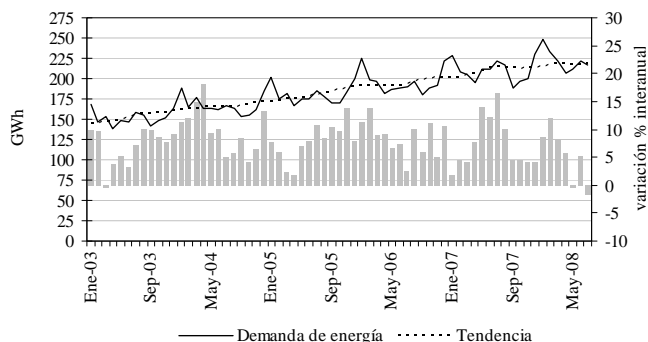
**Demanda de energía eléctrica GUMAS por sector  
Provincia de Córdoba - Gwh**

Sector	Jul'08	Jul'07	Var.% Jul'08/07
Químicos y petroquímicos	25,4	21,3	19,7
Aceites y molinos	18,6	15,3	21,5
Comercio	1,8	2,4	-21,9
Todos los sectores	53,7	43,7	23,0

Fuente: IDIED, sobre datos de CAMMESA.

En Entre Ríos el consumo de electricidad registró una variación coyuntural negativa de 3,7% en julio (217,0 Gwh), con tendencia estable y niveles de demanda 1,8% por debajo a los registros de julio de 2007. Las tres distribuidoras que proveen electricidad en Entre Ríos suministraron 203,9 Gwh, produciéndose una variación coyuntural negativa de 4,4%, situándose en niveles 2,4% por debajo de julio de 2007. Por su parte, los grandes usuarios mayoristas (GUMAS) demandaron 13,1 Gwh, produciendo un aumento de 5,0% en el consumo desestacionalizado y una variación interanual positiva de 8,1%.

### Demanda de energía Distribuidores y Gumas Provincia de Entre Ríos



Fuente: IDIED, sobre datos de CAMMESA.

### Consumo de Gas

Últimos datos disponibles julio 2008

En la provincia de Santa Fe en julio pasado, se distribuyeron 208,3 millones de m<sup>3</sup>, subiendo coyunturalmente 0,7% pero decreciendo 8,7% en la comparación interanual. En la provincia de Córdoba el consumo de 191,4 millones de m<sup>3</sup> de gas evidenció un descenso coyuntural de 1,6% y uno mucho más abrupto de 12,4% respecto del requerido el año pasado. En Entre Ríos la variación mensual también fue negativa e igual a 10,2% y el consumo se ubicó 17,1% por debajo de los registros del año anterior.

Las bajas temperaturas del invierno pasado no se repitieron este año y consecuentemente las necesidades de combustibles para calefacción fueron menores. Paralelamente la reducción en la actividad industrial de las principales industrias de la Región, sobre todo en Santa Fe por efecto del conflicto entre el campo y el gobierno a partir de la Resolución 125 que aumentaba las retenciones sobre los granos, mantuvieron prácticamente estable el consumo de gas para la producción. Durante el período **enero-julio del año 2008** el consumo de la Región -2.746,4 millones de m<sup>3</sup> - resultó en promedio 3,6% inferior al año anterior.

**Consumo de gas**  
Millones de m<sup>3</sup> de 9.300 kcal

Período	Provincia		
	Santa Fe	Córdoba	Entre Ríos
Ene-Jul'06	1.424,4	1.052,8	106,1
Ene-Jul'07	1.430,7	1.282,3	134,7
Ene-Jul'08	1.395,9	1.224,1	126,4
<b>Var. % Ene-Jul'08/07</b>	<b>-2,4</b>	<b>-4,5</b>	<b>-6,2</b>

Fuente: IDIED, sobre datos del ENARGAS.

### Consumo Industrial

Con las máquinas encendidas a todo vapor la industria de la Región aumentó en el mes de **julio** notoriamente el consumo de gas. La industria santafesina recibió en **julio** 34,7% más del insumo energético respecto del mes anterior y los niveles de consumo se ubicaron 18,0% por encima del valor de julio'07. Por su parte, en la provincia de Córdoba se verificó un abrupto ascenso coyuntural del consumo industrial de 29,6%, con tendencia estable y niveles 7,1% por encima de los de julio'07. En Entre Ríos se observó una disminución coyuntural de 14,4%, con tendencia decreciente (2,3%) y niveles de consumo ubicados 5,5% por debajo del registro del año anterior.

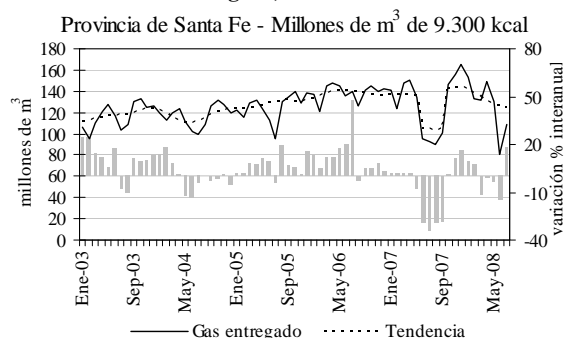
### Gas entregado, servicio industrial

Millones de m<sup>3</sup> de 9.300 kcal

Período	Provincia		
	Santa Fe	Córdoba	Entre Ríos
Ene-Jul'06	972,1	283,4	44,4
Ene-Jul'07	886,6	307,2	66,0
Ene-Jul'08	887,7	337,3	58,9
<b>Var. % Ene-Jul'08/07</b>	<b>0,1</b>	<b>9,8</b>	<b>-10,8</b>

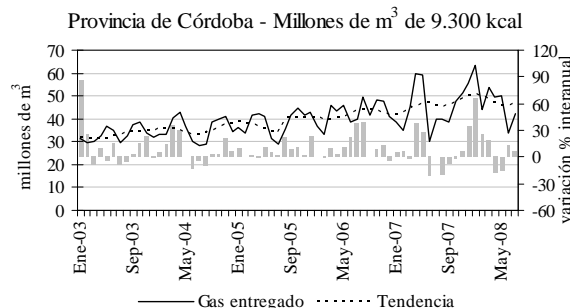
Fuente: IDIED, sobre datos del ENARGAS.

### Gas entregado, servicio industrial



Fuente: IDIED, sobre datos del ENARGAS.

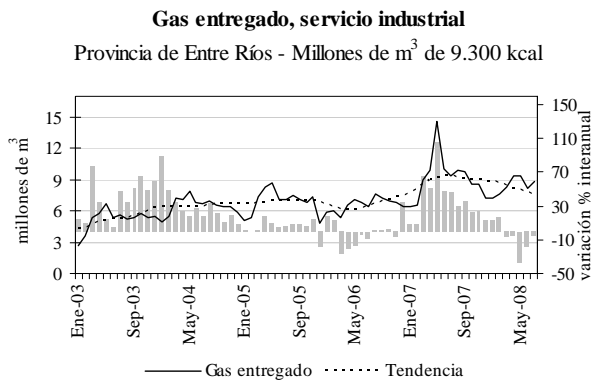
### Gas entregado, servicio industrial



Fuente: IDIED, sobre datos del ENARGAS.

La entrega de gas para el conjunto de las industrias de la Región en los **siete primeros meses de 2008**,

muestra comportamientos bastante disímiles entre las provincias que componen la Región. Se destaca en Santa Fe la estabilidad en la demanda industrial de gas, la que se ubica en niveles inferiores a los del año 2006.



Fuente: IDIED, sobre datos del ENARGAS.

Por rama industrial, es evidente el impacto negativo en Santa Fe del conflicto campo-gobierno que redujeron las demandas del insumo energético en la industria aceitera en pleno auge de los precios de los commodities. En Córdoba, salvando las diferencias de magnitud, el efecto también ha sido negativo para esta industria.

**Consumo de gas industrial por rama de actividad**

Provincia de Santa Fe - Millones de m<sup>3</sup> de 9.300 kcal

Rama de actividad	Ene-Jul'08	Ene-Jul'07	Var.% Ene-Jul'08/07
Aceitera	266,9	297,2	-10,2
Siderúrgica	169,2	205,0	-17,4
Petroquímica	74,9	71,5	4,8
Todas la ramas	887,7	886,6	0,1

Fuente: IDIED, sobre datos del ENARGAS.

**Consumo de gas industrial por rama de actividad**

Provincia de Córdoba - Millones de m<sup>3</sup> de 9.300 kcal

Rama de actividad	Ene-Jul'08	Ene-Jul'07	Var.% Ene-Jul'08/07
Alimenticia	64,4	61,1	5,3
Cementera	76,4	69,0	10,7
Petroquímica	29,9	31,6	-5,7
Aceitera	8,9	15,2	-41,2
Todas la ramas	337,3	307,2	9,8

Fuente: IDIED, sobre datos del ENARGAS.

**Consumo Residencial**

En julio los hogares de Santa Fe demandaron 52,4 millones de m<sup>3</sup> de gas, registrándose un descenso mensual libre de efecto estacional de 31,9%. Aunque la tendencia mostró variaciones ligeramente

positivas -1,4%- el consumo se redujo interanualmente 38,4%. También se observa una disminución interanual para la Región durante el período **enero-julio de 2008**.

**Gas entregado, servicio residencial**

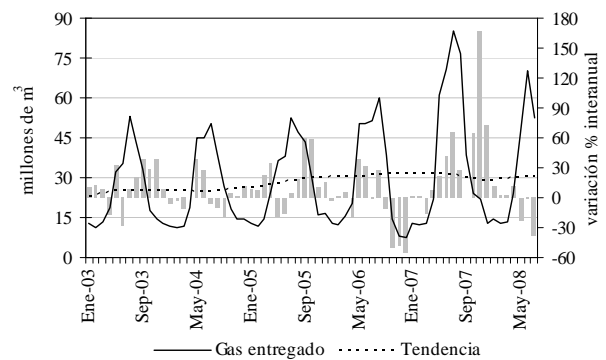
Millones de m<sup>3</sup> de 9.300 kcal

Período	Provincia		
	Santa Fe	Córdoba	Entre Ríos
Ene-Jul'06	212,7	245,4	19,8
Ene-Jul'07	277,2	348,4	30,4
Ene-Jul'08	233,9	295,0	31,0
<b>Var. % Ene-Jul'08/07</b>	<b>-15,6</b>	<b>-15,3</b>	<b>1,9</b>

Fuente: IDIED, sobre datos del ENARGAS.

**Gas entregado, servicio residencial**

Provincia de Santa Fe - Millones de m<sup>3</sup> de 9.300 kcal



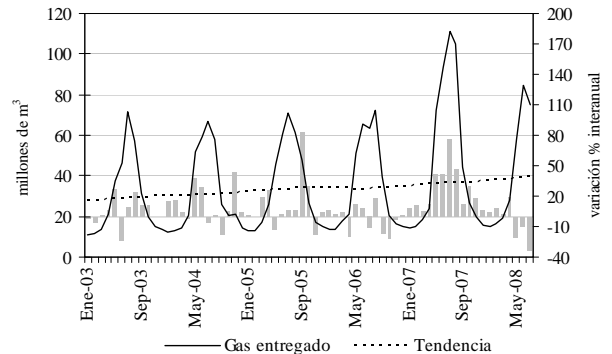
Fuente: IDIED, sobre datos del ENARGAS.

El consumo residencial en Córdoba durante el mes de julio también mostró un descenso de 17,4% en valores desestacionalizados. Interanualmente la contracción fue notoria alcanzando 32,9%.

El consumo domiciliario en la provincia de Entre Ríos, alcanzó en julio niveles que interanualmente resultaron 30,1% inferiores.

**Gas entregado, servicio residencial**

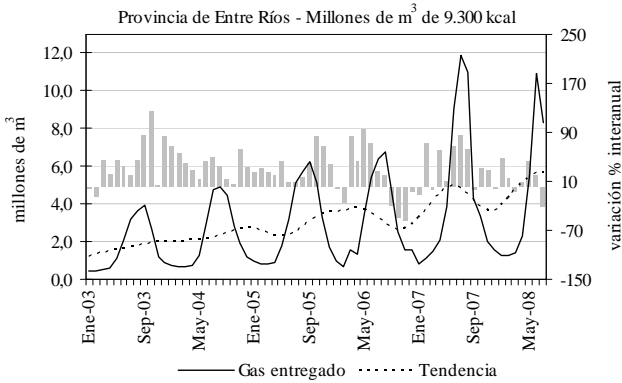
Provincia de Córdoba - Millones de m<sup>3</sup> de 9.300 kcal



Fuente: IDIED, sobre datos del ENARGAS.

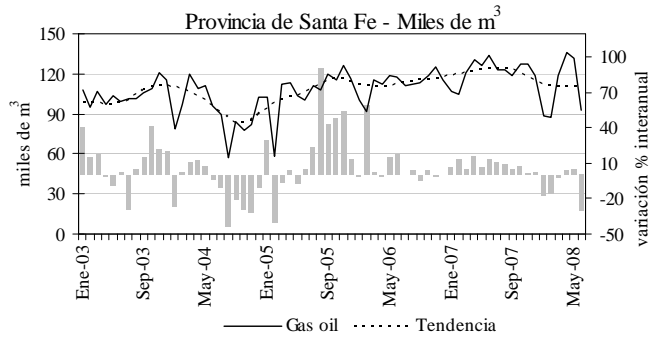


### Gas entregado, servicio residencial



Fuente: IDIED, sobre datos del ENARGAS.

### Consumo aparente de gas oil



Fuente: IDIED, sobre datos de la Secretaría de Energía de la Nación.

*Nota metodológica: como número de usuario de gas, se consigna, el número de clientes y no de medidores de gas instalados, un cliente puede tener más de un medidor. Los usuarios residenciales son aquellos que utilizan gas para usos típicos de vivienda única, para cubrir necesidades tales como servicios centrales con calderas y/o calefacción de edificios, necesidades domésticas tales como la cocción de alimentos, calefacción y agua caliente, etc. Los usuarios industriales son aquellos que tienen como actividad el proceso de elaboración de productos, transformación de materias primas, reparación de máquinas y equipos, fabricaciones varias. La clasificación de los usuarios industriales, por rama de actividad, utiliza el código CIU.*

## Combustibles

Últimos datos disponibles: junio 2008

El largo conflicto del campo con el gobierno y la reducción del transporte habida a lo largo de éste, impactaron de lleno en el consumo de combustibles de la Región.

### Gas oil

La falta de combustibles asociada a los cortes de ruta de productores agropecuarios y transportistas, distorsionó severamente el consumo de gasoil durante el mes de **junio** en Santa Fe disminuyendo coyunturalmente 29,0% respecto del mes anterior, con tendencia ligeramente decreciente y niveles 30,5% menores a los del año anterior. Los datos del **primer semestre del año 2008**, ponen de manifiesto el impacto del conflicto campo-gobierno sobre el consumo de gasoil en la Región y especialmente en Santa Fe donde los niveles consumidos cayeron por debajo del año 2006.

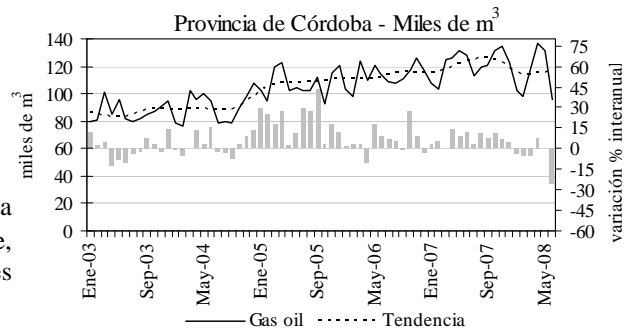
### Consumo aparente de gas oil

Miles de m<sup>3</sup>

Período	Provincia		
	Santa Fe	Córdoba	Entre Ríos
I Sem`06	657,2	670,4	222,6
I Sem`07	722,1	721,3	238,6
I Sem`08	655,1	682,4	243,9
<b>Var. % I Sem`08/07</b>	<b>-9,3</b>	<b>-5,4</b>	<b>2,2</b>

Fuente: IDIED, sobre datos de la Secretaría de Energía de la Nación.

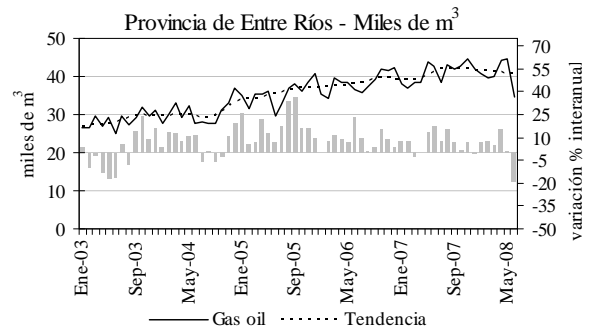
### Consumo aparente de gas oil



Fuente: IDIED, sobre datos de la Secretaría de Energía de la Nación.

En la provincia de Córdoba las ventas de gas oil se contrajeron 18,2% en **junio** ubicándose 25,4% por debajo de junio`07.

### Consumo aparente de gas oil



Fuente: IDIED, sobre datos de la Secretaría de Energía de la Nación.

Los datos de Entre Ríos revelan una caída coyuntural de 12,7% respecto de mayo con ventas 19,1% menores a las registradas un año atrás.

### Naftas

Las trabas al movimiento automotriz en la Región afectaron al consumo de naftas el cual durante **junio** pasado, registró en Santa Fe un descenso de 5,3% en valores libres de efecto estacional. La comparación con el expendio un año atrás, muestra que el mismo se ubicó 5,8% por encima de de dicho período.

Sin embargo, el aumento del parque automotor y la consecuente mayor demanda de nafta repercuten en la Región Centro expandiendo interanualmente la venta del combustible naftas durante el **primer semestre del año**.

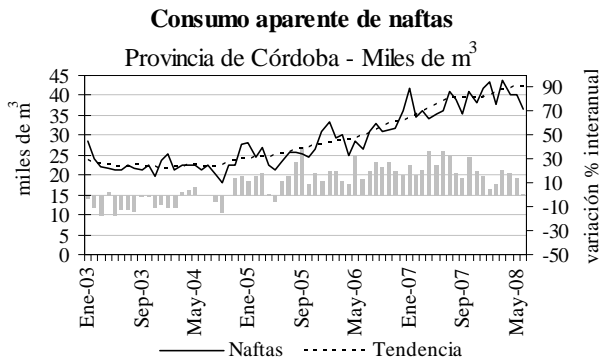
Consumo aparente de naftas  
Miles de m<sup>3</sup>

Período	Provincia		
	Santa Fe	Córdoba	Entre Ríos
I Sem`06	179,6	172,7	62,0
I Sem`07	200,0	218,2	74,9
I Sem`08	220,6	242,4	82,3
<b>Var. % I Sem`08/07</b>	<b>10,3</b>	<b>11,1</b>	<b>9,9</b>

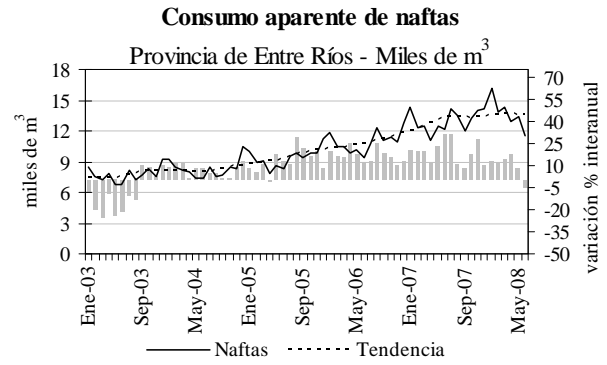
Fuente: IDIED, sobre datos de la Secretaría de Energía de la Nación.

Fuente: IDIED, sobre datos de la Secretaría de Energía de la Nación.

De modo similar a lo ocurrido en Santa Fe, en la provincia de Córdoba se observó durante **junio** un descenso coyuntural de 4,4% en el consumo de naftas con niveles superiores en 1,0% al consumo del año anterior. Asimismo, en Entre Ríos se registró la demanda mensual cayó en **junio`08** 5,4% para ubicarse interanualmente 5,1% por debajo de lo observado el año anterior.



Fuente: IDIED, sobre datos de la Secretaría de Energía de la Nación.



Fuente: IDIED, sobre datos de la Secretaría de Energía de la Nación.

### GNC

Continúa agudizándose la reducción del consumo de GNC en la Región, tal como se evidencia en los datos correspondientes al **primer semestre del año**. Coyunturalmente, en Santa Fe el consumo creció 3,6% en **junio** respecto de mayo, siendo su tendencia prácticamente estable. El nivel de estas ventas -17,9 millones de m<sup>3</sup> - se ubicó 4,4% por debajo de las registradas en junio de 2007.

#### Gas entregado, GNC

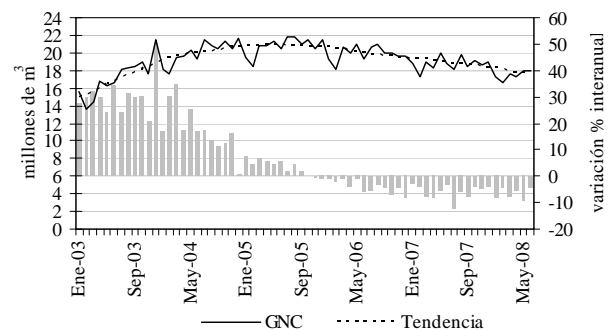
Millones de m<sup>3</sup> de 9.300 kcal

Período	Provincia		
	Santa Fe	Córdoba	Entre Ríos
I Sem`06	118,3	172,0	24,5
I Sem`07	112,1	166,6	24,2
I Sem`08	104,6	157,0	22,0
<b>Var. % I Sem`08/07</b>	<b>-6,7</b>	<b>-5,8</b>	<b>-9,4</b>

Fuente: IDIED, sobre datos del ENARGAS.

#### Gas entregado, GNC

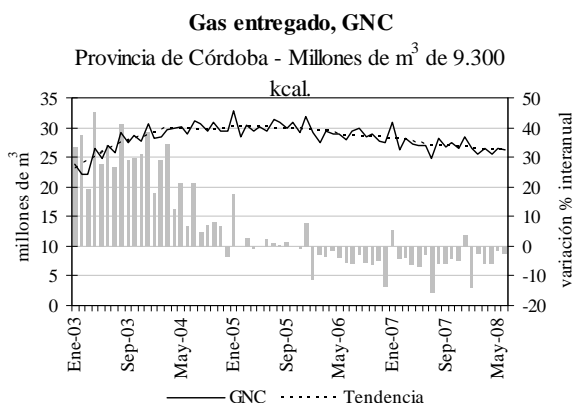
Provincia de Santa Fe - Millones de m<sup>3</sup> de 9.300 kcal



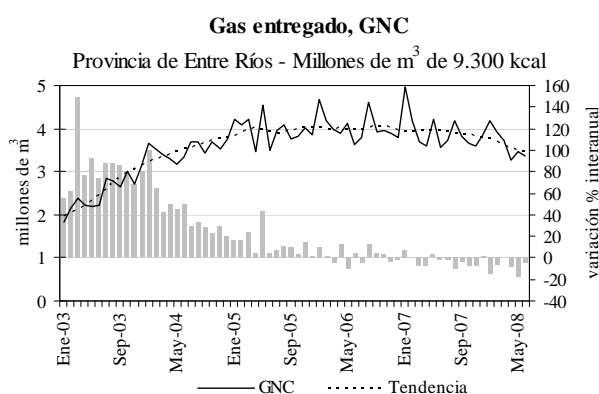
Fuente: IDIED, sobre datos del ENARGAS.

Por su parte, en Córdoba se consumieron 26,3 millones de m<sup>3</sup> en el mes de **junio**, creciendo en

valores desestacionalizados 0,6%, con tendencia estable. Interanualmente se observó una nueva variación negativa de 2,7%.



Fuente: IDIED, sobre datos del ENARGAS.



Fuente: IDIED, sobre datos del ENARGAS.

El panorama es prácticamente el mismo en Entre Ríos, donde los 3,4 millones de m<sup>3</sup> consumidos en el mes de **junio** implican un aumento de las ventas desestacionalizadas de 8,2%, con una caída interanual de 5,2%.

## Construcción

Últimos datos disponibles: junio 2008

La inversión en construcción retrocede en la comparación interanual, por primera vez desde el comienzo de su recuperación a principios del año 2002. Impulsada por el abrupto descenso de la actividad que años atrás le adjudicara a la ciudad de Rosario un “boom” que no cedía con el paso del tiempo y la acumulación de nuevos edificios, la evolución de la superficie cubierta autorizada ha sido negativa en la provincia de Santa Fe en el período **enero-junio de 2008**.

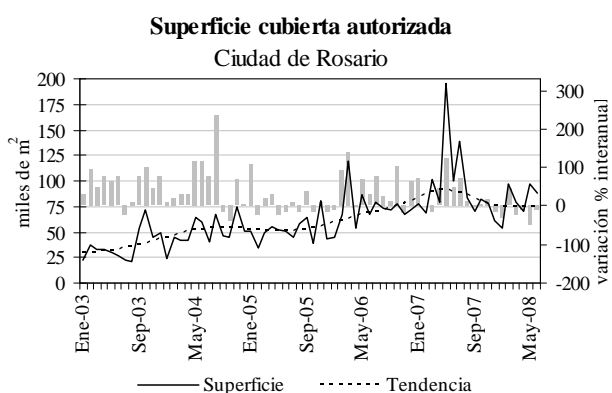
En **junio`08**, la superficie total permisada en la ciudad de Rosario -88.266 metros cuadrados- muestra un comportamiento estable de la tendencia,

la que registra un punto de giro a mediados del año anterior. En niveles dicho registro equivale a un descenso interanual de 12,1%.

**Superficie cubierta autorizada**  
Provincia de Santa Fe - miles de m<sup>2</sup>

Período	Rosario	Otros municipios
I Sem`06	437,9	125,2
I Sem`07	621,8	172,5
I Sem`08	486,2	187,2
<b>Var.% I Sem`08/07</b>	<b>-21,8</b>	<b>8,6</b>

Fuente: IDIED, sobre datos de la Dirección de Estadísticas Municipales de la ciudad de Rosario y del INDEC.



Fuente: IDIED, sobre datos de la Dirección de Estadísticas Municipales de la ciudad de Rosario.

Desglosando los permisos de construcción en construcciones nuevas y ampliaciones, se observa que la contracción de las inversiones en edificios y viviendas se explica por la reducción en el número de obras nuevas, mientras las ampliaciones se mantienen en los niveles anteriores.

**Superficie cubierta autorizada**  
Ciudad de Rosario - miles de m<sup>2</sup>

Período	Construcciones	Ampliaciones
I Sem`06	351,5	86,4
I Sem`07	505,6	116,2
I Sem`08	369,8	116,4
<b>Var.% I Sem`08/07</b>	<b>-26,9</b>	<b>0,2</b>

Fuente: IDIED, sobre datos de la Dirección de Estadísticas Municipales de la ciudad de Rosario.

La evolución de las obras en construcciones nuevas destinadas a vivienda resultan elocuentes respecto del impacto de la incertidumbre económica y pérdida de poder adquisitivo e ingresos de los

rosarinos en el **primer semestre del año.**

**Construcciones nuevas según destino de la obra**  
Ciudad de Rosario - miles de m<sup>2</sup>

Período	Vivienda	Almac.y galpones sin destino	Comercio
I Sem'06	291,6	27,2	13,3
I Sem'07	341,9	24,3	7,8
I Sem'08	305,2	24,9	8,9
<b>Var.% I Sem'08/07</b>	<b>-10,7</b>	<b>2,1</b>	<b>12,8</b>

Fuente: IDIED, sobre datos de la Dirección de Estadísticas Municipales de la ciudad de Rosario.

En las ampliaciones también se observa el efecto de la incertidumbre y merma de ingresos de los rosarinos comentada respecto de las construcciones nuevas.

**Ampliaciones según destino de la obra**  
Ciudad de Rosario - miles de m<sup>2</sup>

Período	Vivienda	Almac.y galpones sin destino	Comercio
I Sem'06	45,5	17,0	15,3
I Sem'07	49,1	18,2	11,7
I Sem'08	50,1	21,2	16,5
<b>Var.% I Sem'08/07</b>	<b>2,0</b>	<b>16,5</b>	<b>42,0</b>

Fuente: IDIED, sobre datos de la Dirección de Estadísticas Municipales de la ciudad de Rosario.

*Nota metodológica: En la provincia de Santa Fe se poseen datos de los municipios: Casilda, Ciudad de Santa Fe, Esperanza, Granadero Baigorria, Rafaela, Reconquista, Santo Tomé, Sunchales, y Venado Tuerto.*

## Mercado Laboral y Empleo

Últimos datos disponibles: junio 2007

**En el segundo trimestre del año 2008**, se frenó el descenso del desempleo en la Región Centro. Las estimaciones (EPH-INDEC), ubican la tasa de desocupación para el conjunto de los aglomerados relevados en la Región Centro en 8,3%. Con éstos valores, la tasa es idéntica a la observada un año atrás, con diferencias en la evolución por aglomerado. En la Región se emplean más de un millón y medio de personas y la tasa de empleo para el conjunto de los aglomerados promedia 40,2% de la población total. En promedio la fuerza laboral de la Región constituye 43,9% de la población siendo este porcentaje (tasa de actividad) mayor para los dos grandes aglomerados de la Región.

**Tasas de actividad, empleo, desempleo y subocupación**  
2° Trimestre 2008 - porcentaje

Tasas	Actividad	Empleo	Desempleo	Subocupación
Gran Rosario	48,2	43,5	9,7	7,3
Gran Santa Fe	43,8	38,3	12,6	11,1
Gran Córdoba	46,9	43,9	6,5	10,6
Río Cuarto	45,2	40,8	9,7	6,5
Gran Paraná	40,7	38,9	4,5	3,8
Concordia	38,3	35,7	6,8	8,1

Fuente: IDIED, sobre datos del INDEC.

**Población de referencia de la Región Centro.**  
Total 6 aglomerados urbanos. 2° Trimestre 2008 - en miles de personas

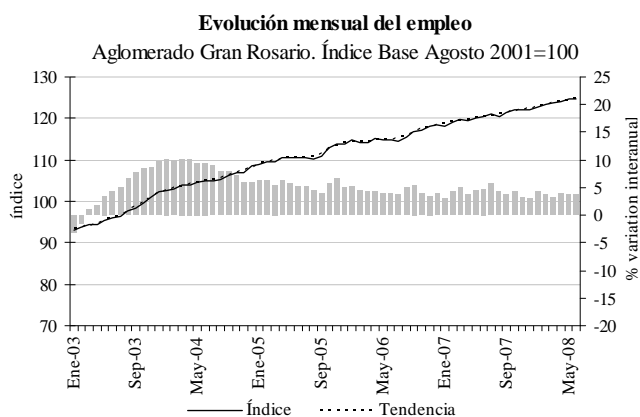
Aglomerado	Total	Activa	Empleada	Desempleada	Subocupada
Gran Rosario	1.244	600	542	58	44
Gran Santa Fe	495	217	189	27	24
Gran Córdoba	1.378	647	605	42	68
Río Cuarto	161	73	66	7	5
Gran Paraná	269	110	105	5	4
Concordia	148	57	53	4	5
<b>Región Centro</b>	<b>3695</b>	<b>1704</b>	<b>1560</b>	<b>143</b>	<b>150</b>

Fuente: IDIED, sobre datos del INDEC.

La creación de puestos formales de trabajo en cada Provincia y las remuneraciones de los mismos no puede ser analizada debido al atraso que registra la publicación de la información proveniente del Sistema Integrado de Jubilaciones y Pensiones (MECON).

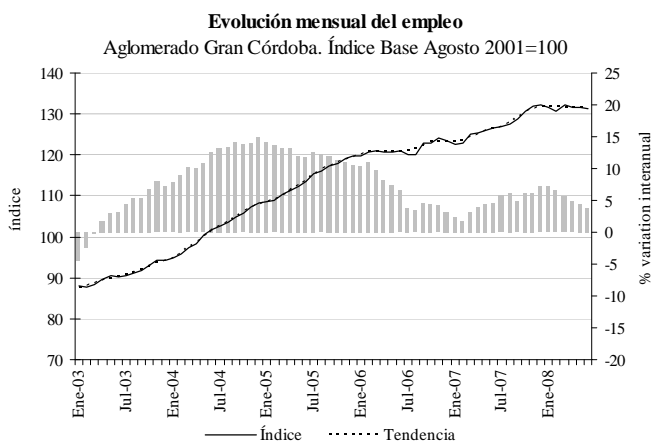
### Gran Rosario

Los datos correspondientes al **segundo trimestre del año 2008** revelan que en Gran Rosario se crearon 31.000 puestos de trabajos adicionales respecto del año anterior en el mismo trimestre cayendo la tasa de desempleo 1,5 puntos porcentuales. Las cifras muestran que en Rosario, el nivel de desempleo (9,7%) no disminuye con la misma celeridad que en otros centros urbanos. Los datos muestran que estos nuevos puestos de trabajo corresponden a 25.000 nuevos trabajadores y 6.000 que dejaron de estar desempleados. La presión de nuevos trabajadores en el mercado rosarino es notoria siendo la tasa de actividad del aglomerado - 48,2%- la más grande no solo en la Región sino a nivel de todos los aglomerados relevados en el país. Los datos referidos a la subocupación, que indica la cantidad de personas que trabajan menos horas que las correspondientes a un empleo a tiempo completo, muestran que éstos han crecido. El aumento de la subocupación es indicativo de una disminución de la demanda laboral, en el marco del desaceleramiento de la actividad económica habido durante el segundo trimestre del año y comentado más arriba en el Informe.



Fuente: IDIED, sobre datos del INDEC

La Encuesta de Indicadores Laborales, muestra en **junio** un comportamiento estable en la demanda de empleo formal, superando interanualmente en 3,7% el nivel del correspondiente índice.



Fuente: IDIED, sobre datos del Ministerio de Trabajo, Empleo y Seguridad Social.

Desglosando por sectores, los datos del **segundo trimestre de 2008** revelan que la industria manufacturera disminuyó 1,6% la creación de puestos de trabajo en relación al primer trimestre del año aunque registró una mejora de 3,7% en la comparación interanual. La construcción disminuyó el empleo en 1,4% respecto del trimestre anterior contrayéndose notoriamente -8,3%- respecto del segundo trimestre del año 2007. El sector comercios y servicios es el único sector con comportamiento positivo del empleo, aumentando 2,8% respecto del trimestre anterior y 5,9% respecto del segundo trimestre de 2007.

### Gran Córdoba

Los datos correspondientes al **primer trimestre del año 2008** muestran que en Gran Córdoba se crearon 14.000 puestos de trabajos extras respecto del año

anterior y la tasa de desempleo cayó interanualmente 1,2 puntos porcentuales, acompañada ésta última de una salida de trabajadores del mercado prácticamente idéntica. En cuanto a la creación de empleo formal en este aglomerado, durante el mes de **junio** presentó una variación interanual positiva de 3,8% y una tendencia estable.

Por grandes sectores de la producción, la industria manufacturera aumentó el empleo en 1,1% respecto del primer trimestre del año y continuó creciendo interanualmente 7,5%. La construcción expandió el empleo 3,1% y se ubicó 4,2% por encima de los valores del segundo trimestre del año 2007. El sector comercios y servicios redujo el empleo 1,1% en relación al trimestre anterior, registrando un incremento interanual de 2,3%.

**Población de referencia de Gran Rosario y Gran Córdoba.**  
2º Trimestre 2008 y 2007 - miles de personas

Aglomerado	Gran Rosario		Gran Córdoba	
	2º Trim.'08	2º Trim.'07	2º Trim.'08	2º Trim.'07
Total	1.244	1.236	1.378	1.364
Activa	600	575	647	641
Empleada	542	511	605	591
Desempleada	58	64	42	49
Subocupada	44	32	68	63

Fuente: IDIED, sobre datos del Ministerio de Trabajo, Empleo y Seguridad Social.

## Sistema Financiero

### Depósitos al sector privado no financiero

Últimos datos disponibles: segundo trimestre 2008

**En el segundo trimestre del año 2008** se detuvo la fluida corriente de ingresos provenientes del sector privado de actividad económica en la Región. El dato resulta muy significativo ya que por primera vez en los últimos cinco años, el volumen de depósitos cae por debajo de los niveles del año anterior. El saldo de los depósitos captados por el sistema financiero de la Región Centro, alcanzó a \$21.728,6 millones. Ese volumen de depósitos implica una notoria contracción 7,2% en términos reales respecto del segundo trimestre de 2007. La caída es más llamativa dado el comportamiento contrario experimentado por los depósitos en la Ciudad de Buenos Aires y el del total nacional.

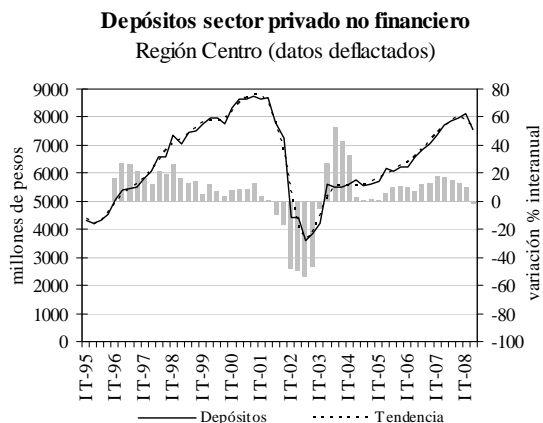
**Depósitos sector privado no financiero**  
En millones de pesos (datos deflactados)

Período	Región Centro	Ciudad Bs As	Total País
II Trim'04	10.666	36.925	72.965
II Trim'05	11.328	40.811	79.874
II Trim'06	12.213	42.764	85.953
II Trim'07	14.065	47.120	98.543
II Trim'08	13.046	51.857	102.980
<b>Var.% II Trim'08/07</b>	<b>-7,2</b>	<b>10,1</b>	<b>4,5</b>

Fuente: IDIED, sobre datos del BCRA y del INDEC.



La contracción de los depósitos impide que los mismos recuperen el nivel que habían alcanzado antes de la crisis del año 2002.



Fuente: IDIED, sobre datos del BCRA y del INDEC.

Dentro de la Región, la contracción del financiamiento ha sido idéntica en las dos grandes provincias que la componen y algo menor en Entre Ríos. Las sucursales santafesinas captaron 44,3% del total de los depósitos, las cordobesas 44,6% y las casas bancarias de Entre Ríos 11,1%.

**Depósitos sector privado no financiero**  
En millones de pesos (datos deflactados)

Período	Santa Fe	Córdoba	Entre Ríos
II Trim`04	4.507	4.998	1.161
II Trim`05	4.926	5.191	1.212
II Trim`06	5.242	5.658	1.313
II Trim`07	6.248	6.278	1.539
II Trim`08	5.785	5.815	1.446
<b>Var.% II Trim`08/07</b>	<b>-7,4</b>	<b>-7,4</b>	<b>-6,0</b>

Fuente: IDIED, sobre datos del BCRA y del INDEC.

**Depósitos sector privado no financiero Provincia de Santa Fe**  
En millones de pesos (datos deflactados)

Departamento	II Trim`08	II Trim`07	Var.% II Trim`08/07
Rosario	2.538	2.715	-6,5
Capital	1.092	1.154	-5,4
General López	483	495	-2,4
Castellanos	337	365	-7,5
San Lorenzo	214	233	-8,0
Caseros	143	164	-13,0
Las Colonias	136	154	-11,7
Otros Departamentos	841	968	-13,1
<b>Total provincial</b>	<b>5.785</b>	<b>6.248</b>	<b>-7,4</b>

Fuente: IDIED, sobre datos del BCRA y del INDEC.

La contracción del financiamiento ha sido más elevada en los departamentos de la Provincia más ligados a la actividad agropecuaria y agroindustrial.

## Préstamos al sector privado no financiero

Últimos datos disponibles: segundo trimestre 2008

Con un crecimiento interanual de los préstamos otorgados al sector privado superior a la media nacional, las sucursales de los bancos de la Región otorgaron 13,8% de los créditos tomados por el sector privado de todo el país.

**Préstamos sector privado no financiero**  
En millones de pesos (datos deflactados)

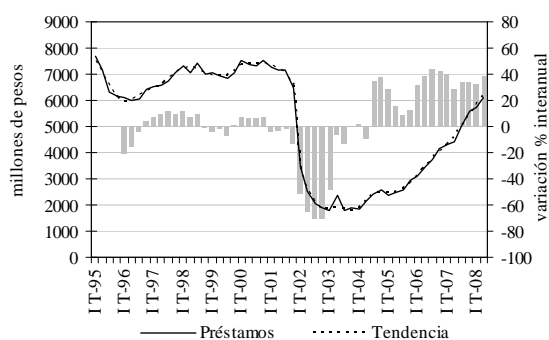
Período	Región Centro	Ciudad Bs As	Total País
II Trim`04	3.933	18.353	31.966
II Trim`05	4.559	22.547	39.083
II Trim`06	6.394	27.425	49.077
II Trim`07	8.046	34.179	61.928
II Trim`08	10.606	40.575	76.976
<b>Var.% II Trim`08/07</b>	<b>31,8</b>	<b>18,7</b>	<b>24,3</b>

Fuente: IDIED, sobre datos del BCRA y del INDEC.

El saldo del total de créditos otorgados a los residentes de la Región Centro ascendió a \$17.664,8 millones (valores corrientes) en el **segundo trimestre del año 2008** y presenta tendencia creciente.

Santa Fe lidera el financiamiento de la actividad productiva de la Región. Entre las casa matrices y las sucursales de los bancos sitios en esta provincia, colocaron 48,7% de los créditos tomados por el sector privado en la Región.

**Préstamos sector privado no financiero**  
Región Centro (datos deflactados)



Fuente: IDIED, sobre datos del BCRA y del INDEC.

Nota metodológica 1:

**Depósitos al sector privado no financiero a residentes en el país:** saldos a fin del período de las sumas acreditadas (capitales exclusivamente) en cuentas de casas bancarias ubicadas en una misma localidad de cada provincia a favor de titulares pertenecientes al sector privado no financiero residentes en el país, que pueden ser retiradas a simple solicitud o restituidas en un plazo convenido. La asignación por división política (a nivel de cada localidad de las provincias de la República Argentina) se realiza según la ubicación geográfica de la casa bancaria tomadora del depósito.

**Préstamos al sector privado no financiero de residentes en el país:** saldos a fin del período de los préstamos otorgados (saldos pendientes de cobro de los importes efectivamente desembolsados -capitales-) a titulares del sector privado no financiero residentes en el país, por el conjunto de casas bancarias de cada localidad dentro de cada provincia. La asignación por división política (a nivel de cada localidad de las provincias de la República Argentina) se realiza según la ubicación geográfica de la casa bancaria otorgante del crédito

Nota metodológica 2: Los datos de depósitos y préstamos al sistema privado no financiero se deflactan utilizando un índice de precios combinado construido de la siguiente forma:  $(0,5 \times IPC + 0,5 \times IPIM)$ , donde IPIM es el Índice de Precios internos al por Mayor con su base transformada a 2003=100 e IPC corresponde al Índice de Precios al Consumidor para el aglomerado GBA con su base transformada a 2003=100 hasta septiembre de 2005. A partir de octubre de 2005 se empalmaron a la serie anterior los datos del IPC Nacional para la provincia de Santa Fe y Córdoba por separado. En el caso de Entre Ríos se utilizaron los datos del IPC Nacional ya que no se dispone del comportamiento de precios en esta provincia. Estos índices básicos son elaborados por el INDEC. Para deflactar los datos del primer trimestre se utiliza el promedio del índice combinado de precios correspondientes a los meses de marzo y abril, como deflactor del segundo trimestre se utiliza el promedio del índice combinado de precios de junio y julio, y así sucesivamente.

## Finanzas Públicas

El avance en la consolidación de la Región Centro tiene sin duda un capítulo importante en la armonización de los esquemas tributarios de las provincias que la componen. La convergencia de éstos es condición necesaria para que las decisiones de inversión y producción respondan a la eficiente asignación económica de modo de potenciar al máximo las capacidades productivas de la Región, el empleo y el bienestar de su población. Sin embargo no puede obviarse que las políticas públicas en éste sentido no son independientes de la situación relativa de las finanzas públicas de cada provincia. Por otra parte, a partir de la imposición de retenciones a la exportación, la Región es aportante neto al fisco nacional y la misma le detrae capacidad genuina para financiar los gastos provinciales. Por ello es que el esfuerzo por disminuir las distorsiones y asimetrías impositivas hacia adentro de la Región, es actualmente más necesario que nunca, de modo de lograr en conjunto una mayor eficiencia recaudatoria que a su vez minimice el impacto sobre la producción en cada una de las provincias de la Región. El gobierno de Santa Fe presentó a mediados de agosto pasado un proyecto de reforma fiscal tendiente a reforzar los ingresos públicos que plantea modificaciones en Ingresos Brutos e Inmobiliario. La iniciativa fue girada a la Legislatura, que en caso de aprobarla entrará en vigencia el próximo 1° de enero. En lo que respecta a los cambios en el impuesto Inmobiliario, este proyecto incluye ajustes de hasta 50 por ciento y en caso del rural se realizará un revalúo que actualiza el valor de la hectárea. Además, se agregaría una quinta cuota de pago durante el año en curso, la cual sería por única vez, ya que la reforma recién comenzaría a aplicarse a partir del 1 de enero de 2009. Por otra parte, en cuanto a Ingresos Brutos se terminarán las exenciones de este tributo para la gran industria (pagarían industrias que facturen más de 2 millones de pesos), los desarrolladores inmobiliarios de la construcción y también para los

### Préstamos sector privado no financiero

En millones de pesos (datos deflactados)

Período	Santa Fe	Córdoba	Entre Ríos
II Trim'04	1.717	1.539	677
II Trim'05	2.208	1.780	571
II Trim'06	3.138	2.536	720
II Trim'07	3.974	3.162	911
II Trim'08	5.164	4.318	1.124
<b>Var.% II Trim'08/07</b>	<b>30,0</b>	<b>36,6</b>	<b>23,5</b>

Fuente: IDIED, sobre datos del BCRA y del INDEC.

Los departamentos Rosario, La Capital, General López, Castellanos y San Lorenzo, con 73,5% de los saldos de los préstamos correspondientes a la provincia en el **segundo trimestre de 2008**, continúan siendo las plazas que colocan el grueso de los créditos en la provincia.

### Préstamos sector privado no financiero Provincia de Santa Fe

En millones de pesos (datos deflactados)

Departamento	II Trim'08	II Trim'07	Var.% II Trim'08/07
Rosario	2.113	1.650	28,0
Capital	778	599	29,9
General López	393	271	44,9
Castellanos	346	285	21,6
San Lorenzo	165	110	49,9
Caseros	140	95	47,9
Las Colonias	186	148	25,3
Otros Departamentos	1.044	816	27,9
<b>Total provincial</b>	<b>5.164</b>	<b>3.974</b>	<b>30,0</b>

Fuente: IDIED, sobre datos del BCRA y del INDEC.

fideicomisos. También, entrarán en vigencia nuevas exenciones para las pymes, habrá una disminución de cargas para los mayoristas de alimentos y no se modificará la alícuota al comercio de medicamentos.

En la provincia de Córdoba, también hay vientos de cambio a nivel tributario. En el mes de julio se anunciaron modificaciones en Ingresos Brutos, con el objetivo de aumentar la recaudación en 500 millones de pesos. A partir de estos cambios la alícuota del sector comercial pasará del 3,5 por ciento al 4 por ciento, al área industrial se le eliminarán las exenciones y se le aplicará el 1 por ciento y a la construcción el 2,5 por ciento. Los ajustes incluirán además una quita salarial en concepto de "aporte solidario obligatorio" para los jubilados, que será destinado a sostener la Caja de Jubilaciones. En el mes de agosto se presentó un nuevo proyecto con miras a mejorar las cunetas provinciales. En este sentido se propuso un recorte de 22 por ciento en los haberes de 5.000 a 6.500 pesos; 25 por ciento los de 6.501 a 8.600 pesos, y 27 por ciento desde 8.601 pesos en adelante. Esa rebaja alcanzaría a 11.497 pasivos, los cuales representan 13 % del total de beneficiarios del sistema. Además, subiría de 3,5 al 5% el aporte que todos los jubilados le hacen a la obra social APROSS.

Los intentos para mejorar los ingresos fiscales a través de incrementos en Ingresos Brutos no es exclusivo de las jurisdicciones que componen la Región Centro. Siguiendo una línea similar a la de los gobiernos provinciales de Santa Fe y Córdoba, las autoridades de la Ciudad de Buenos Aires buscan aumentar sus ingresos en 1.000 millones de pesos a través de cambios en la alícuota del impuesto más importante en materia de recaudación. Si bien por el momento se presentaron sólo hipótesis de reforma, la intención del gobierno de Buenos Aires para la instrumentación del aumento es modificar la alícuota en las actividades relacionadas con el turismo internacional, principalmente hotelería, y con la construcción. También podrían comenzar a tributar algunas actividades industriales que hoy están exentas (aquellas industrias que, radicadas en la Capital, fabrican, producen y venden en el distrito).

## Resultados Fiscales de la Provincia de Santa Fe

Últimos datos disponibles: junio 2008

El proyecto oficial de reforma tributaria se inscribe en el deterioro de las cuentas fiscales de la provincia en un contexto de precios y negociaciones salariales en alza y desaceleración de la actividad económica. En los seis primeros meses del año 2008 se registra un aumento interanual de los recursos fiscales nominales de la provincia en 34,4% mientras que las erogaciones se expandieron 37,0% dando como resultado un achicamiento del resultado financiero.

## Esquema Ahorro-Inversión-Financiamiento

Provincia de Santa Fe - Millones de pesos

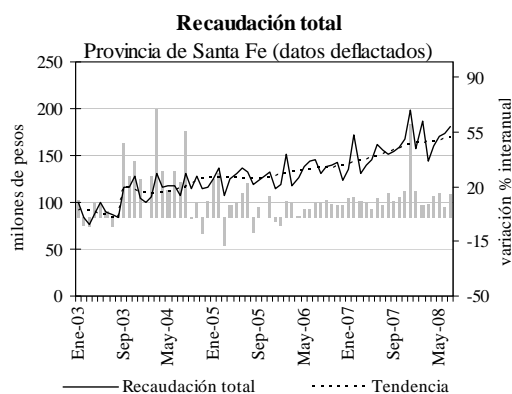
Concepto	Ene-Jun '08	Ene-Jun '07	Diferencia
Recursos corrientes	5.972,2	4.394,0	1.578,2
Erogaciones corrientes	5.491,3	3.844,0	1.647,3
<b>Resultado económico</b>	<b>480,9</b>	<b>550,0</b>	<b>-69,1</b>
Recursos de capital	97,7	122,3	-24,6
Erogaciones de capital	331,8	400,7	-68,9
Total recursos	6.069,9	4.516,3	1.553,6
Total erogaciones	5.823,1	4.244,7	1.578,4
<b>Rdo. fciero antes contrib</b>	<b>246,8</b>	<b>271,6</b>	<b>-24,8</b>
Contribuciones figurativas	326,1	252,2	73,9
Gastos figurativos	349,7	299,3	50,4
<b>Resultado financiero</b>	<b>223,2</b>	<b>224,5</b>	<b>-1,3</b>
Fuentes financieras	1.127,5	1.170,6	-43,1
Aplicaciones financieras	1.350,7	1.395,1	-44,4
<b>Financiamiento neto</b>	<b>-223,2</b>	<b>-224,5</b>	<b>1,3</b>

Fuente: IDIED, sobre datos del Ministerio de Hacienda y Finanzas de la Provincia de Santa Fe.

## Recaudación Tributaria de la Provincia de Santa Fe<sup>2</sup>

Últimos datos disponibles: julio 2008

Los gravámenes sobre la actividad económica tributaron al fisco provincial \$302,1 millones en julio, registrándose un aumento mensual de 4,5% en valores reales y libres del efecto estacional con tendencia que continúa siendo ligeramente creciente (1,0%). Interanualmente, la brecha positiva sigue la senda expansiva ganando 15,2% en términos reales y 34,6% en pesos corrientes, respecto de julio de 2007.



Fuente: IDIED, sobre datos de API y del INDEC.

Ingresos brutos, sellos y patentes explican el crecimiento de la recaudación provincial, mientras que la recaudación proveniente de los impuestos al trabajo formal y la propiedad inmobiliaria continúan mostrando un desempeño interanual negativo.

<sup>2</sup> Los datos de recaudación tributaria se deflactan utilizando un índice de precios combinado similar al de Nota Metodológica 2, del sector Sistema Financiero.

### Recaudación tributaria

Provincia en Santa Fe - Millones de pesos (datos deflactados)

Tributo	Ene-Jul'08	Ene-Jul'07	Var.% Ene-Jul'08/07
Ingresos brutos	784,1	642,2	22,1
Inmobiliario	103,0	116,0	-11,2
Actos jurídicos	157,0	140,7	11,5
Patente vehículos	118,3	112,2	5,4
Aportes sociales	7,2	28,2	-74,4
Recursos varios	2,5	2,2	12,5
<b>Recaudación total</b>	<b>1.172,0</b>	<b>1.041,5</b>	<b>12,5</b>

Fuente: IDIED, sobre datos de API y del INDEC.

### Ingresos Brutos

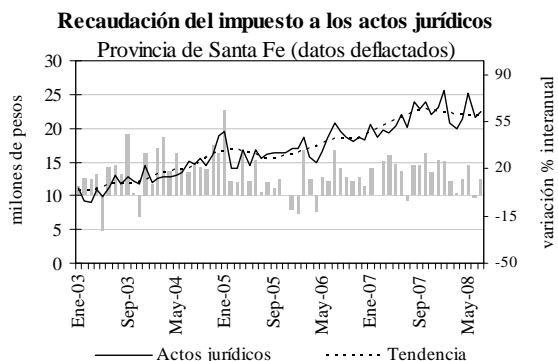
La recaudación de este gravamen ascendió en **julio** a \$209,6 millones, siendo en valores reales y libres de efecto estacional 6,5% superior a la obtenida en junio pasado. La tendencia continúa siendo creciente (2,4%) e interanualmente la recaudación en pesos constantes obtuvo durante **julio'08** niveles 26,7% superiores a los registrados en el mismo mes del año 2007.



Fuente: IDIED, sobre datos de API y del INDEC.

### Actos Jurídicos

Se recaudó en el mes de **julio** \$37,7 millones registrándose en términos constantes una reducción coyuntural de 5,0%. Interanualmente la recaudación de este impuesto mostró un ascenso de 3,7% en valores deflactados.



Fuente: IDIED, sobre datos de API y del INDEC.

## Resultados Fiscales de la Provincia de Córdoba

Últimos datos disponibles: junio 2008

En los seis primeros meses del año 2008 se registra un aumento interanual en los recursos fiscales nominales de la provincia de 29,0% mientras que los gastos de orden corriente se expandieron nominalmente 33,9% y los gastos de capital registraron un descenso de 3,2%. Con estos resultados la Provincia enfrenta una contracción de su resultado económico de 26%.

### Esquema Ahorro-Inversión-Financiamiento

Provincia de Córdoba - Millones de pesos

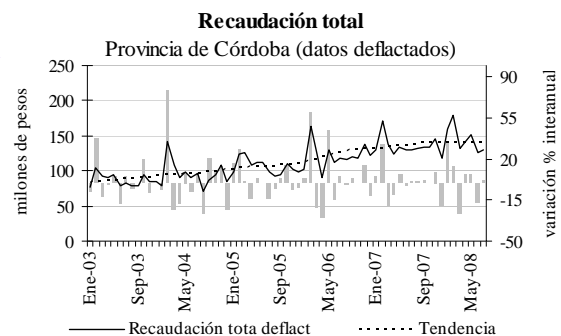
Concepto	Ene-Jun'08	Ene-Jun'07	Diferencia
Recursos corrientes	4.456,2	3.480,5	975,6
Erogaciones corrientes	4.013,4	2.899,6	1.113,8
<b>Resultado económico</b>	<b>442,8</b>	<b>581,0</b>	<b>-138,2</b>
Recursos de capital	109,4	57,4	52,0
Erogaciones de capital	338,7	349,8	-11,1
Total recursos	4.565,6	3.537,9	1.027,7
Total erogaciones	4.352,1	3.249,4	1.102,7
<b>Rdo. fciero antes contrib.</b>	<b>213,5</b>	<b>288,5</b>	<b>-75,0</b>

Fuente: IDIED, sobre datos de Secretaría de Ingresos Públicos, Ministerio de Producción y Finanzas, Gobierno de Córdoba.

### Recaudación Tributaria de la Provincia de Córdoba<sup>3</sup>

Últimos datos disponibles: julio 2008

La recaudación durante el mes de **julio** totalizó \$217,3 millones, registrándose un leve aumento mensual de 0,9% en valores reales y libres del efecto estacional con tendencia que continuó siendo ligeramente creciente (0,1%). Sin embargo, interanualmente, se observa una reducción de 0,5% en términos reales correspondiente a un aumento de 16,6% en pesos corrientes



Fuente: IDIED, sobre datos de Secretaría de Ingresos Públicos, Ministerio de Producción y Finanzas, Gobierno de Córdoba.

<sup>3</sup> Los datos de recaudación tributaria se deflactan utilizando un índice de precios combinado similar al de Nota Metodológica 2, del sector Sistema Financiero.

Con una participación del impuesto inmobiliario que prácticamente dobla la existente en Santa Fe, la recaudación por ingresos brutos, sellos y patentes son las causantes del crecimiento de la recaudación provincial en los **primeros siete meses del año**.

#### Recaudación tributaria

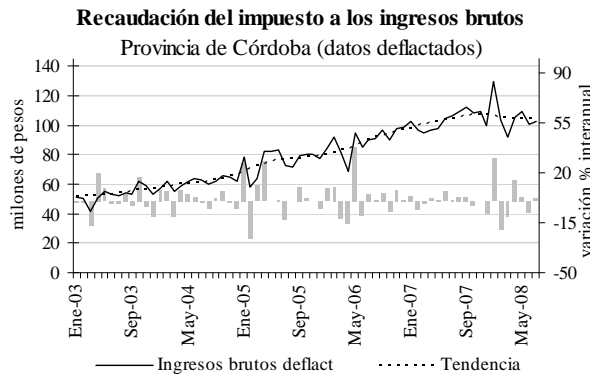
Provincia de Córdoba (datos deflactados) - Millones de pesos

Tributo	Ene-Jul' 08	Ene-Jul' 07	Var. % Ene-Jul' 08/07
Ingresos brutos	741,5	698,6	6,1
Inmobiliario	158,0	152,7	3,5
Sellos	66,4	56,3	18,0
Propiedad Automotor	54,0	48,7	10,9
<b>Recaudación total</b>	<b>1.020,0</b>	<b>956,3</b>	<b>6,7</b>

Fuente: IDIED, sobre datos de Secretaría de Ingresos Públicos, Ministerio de Producción y Finanzas, Gobierno de Córdoba.

### Ingresos Brutos

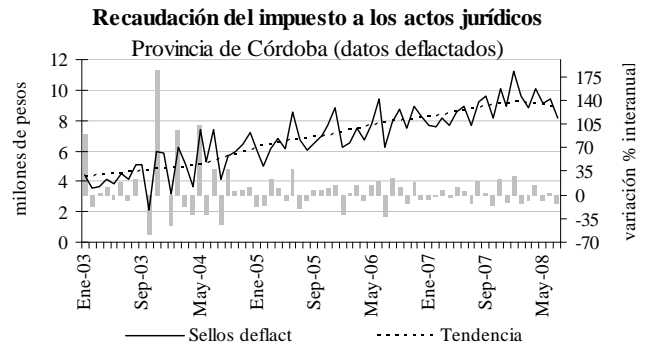
La recaudación en **julio** a \$171,4 millones, siendo en valores reales y libres de efecto estacional 2,8% inferior a la obtenida en junio pasado. La tendencia permanece estable con ligero sesgo negativo e interanualmente la recaudación en pesos constantes obtuvo durante **julio`08** niveles 3,4% inferiores a los registrados en el mismo mes del año 2007.



Fuente: IDIED, sobre datos de Secretaría de Ingresos Públicos, Ministerio de Producción y Finanzas, Gobierno de Córdoba.

### Actos Jurídicos

El habitualmente conocido como impuesto de sellos, recaudó en el mes de **julio** \$13,6 millones y registró en términos constantes una variación coyuntural negativa de 0,1%. Interanualmente la recaudación de este impuesto mostró un ascenso de 6,3% en valores deflactados.



Fuente: IDIED, sobre datos de Secretaría de Ingresos Públicos, Ministerio de Producción y Finanzas, Gobierno de Córdoba.



Evolución de los principales indicadores regionales

Indicador	Último período disponible	Santa Fe		Córdoba			Entre Ríos			Fuente	
		mensual de tend	desest	anual	Variación porcentual		mensual de tend	desest	anual		
					mensual de	anual					
<b>Producción Agroindustrial</b>											
<b>Sector lácteo</b>											
Producción Primaria	Jun'08	-0,9	-2,1	6,5	s/d	s/d	s/d	s/d	s/d	s/d	MAGIC
Precio al productor	Jun'08	0,1	*	8,2	s/d	s/d	s/d	s/d	s/d	s/d	MAGIC
Ventas en supermercados (deflact.)	Jun'08	-0,4	-1,8	-1,0	-1,1	-1,7	4,2	-1,0	3,8	12,1	INDEC
<b>Sector carnes</b>											
Precios en el Mercado de Liniers	Ago'08	2,8	*	21,5	2,8	*	21,5	2,8	*	21,5	SAGPyA
Producción Industrial/Faena	Jul'08	-1,1	*	7,2	1,9	21,4	10,2	3,9	*	20,3	SENASA
Ventas en supermercados (deflact.)	Jun'08	0,2	-5,1	5,2	-2,6	-16,9	-1,5	-3,2	-8,6	-10,7	INDEC
<b>Sector oleaginosas</b>											
Precio FOB Golfo Soja	Ago'08	-0,3	*	49,4	-0,3	*	49,4	-0,3	*	49,4	SAGPyA
Precio FOB Rotterdam Aceite de Soja	Ago'08	0,5	*	42,5	0,5	*	42,5	0,5	*	42,5	SAGPyA
Precio FOB Rotterdam Pellets de Soja	Ago'08	0,7	-12,9	46,8	0,7	-12,9	46,8	0,7	-12,9	46,8	SAGPyA
<b>Maquinarias agrícolas</b>											
Ventas	Jul'08	1,9	35,5	61,7	s/d	s/d	s/d	s/d	s/d	s/d	AFAT
<b>Industria automotriz (Región Centro)</b>											
Producción de automotores	Ago'08	-4,4	-11,8	28,2							ADEFA
<b>Comercio y Servicios</b>											
<b>Supermercados</b>											
Ventas (deflact.)	Jun'08	-0,6	-1,4	4,9	-2,0	-4,3	3,4	-2,1	-5,8	9,4	INDEC
Monto promedio por operación (deflact.)	Jun'08	-0,8	-4,2	4,1	-1,5	-2,9	13,6	-1,4	-5,4	-3,4	INDEC
<b>Circulación de diarios</b>											
Circulación diarios locales	Jul'08	-0,1	-0,9	-7,1	0,3	0,1	-4,0	0,3	-1,5	-1,5	IVC
<b>Cines (Región Centro)</b>											
Entradas vendidas en cines	Jul'08	0,0	-4,1	-15,1							INCAA
<b>Fuentes de Energía</b>											
<b>Demanda de energía eléctrica</b>											
Demanda de Energía Eléctrica GUMAS	Jul'08	1,2	20,4	25,3	1,7	10,2	23,0	0,1	5,0	8,1	CAMMESA
Demanda de Energía Eléctrica Distribuidoras	Jul'08	0,2	-1,8	1,4	0,1	-3,7	-3,2	0,2	-4,4	-2,4	CAMMESA
<b>Consumo de gas</b>											
Consumo de Gas Industrial	Jul'08	-0,5	34,7	18,0	0,7	29,6	7,1	-2,3	14,4	-5,5	ENARGAS
Consumo de Gas Residencial	Jul'08	1,4	-31,9	-38,4	0,6	-17,4	-32,8	1,1	-27,9	-30,1	ENARGAS
<b>Combustibles</b>											
Consumo de Gas oil	Jun'08	-1,0	-29,0	-30,5	1,1	-18,2	-25,4	-0,7	-12,7	-19,1	Sec. de Energía de la Nación
Consumo de Nafta	Jun'08	-0,9	-5,3	5,8	0,3	-4,4	1,0	-0,3	-5,4	-5,1	ENARGAS
Consumo de GNC	Jun'08	-0,3	3,6	-4,4	0,2	0,6	-2,7	-0,8	8,2	-5,2	ENARGAS
<b>Construcción</b>											
Superficie cubierta autorizada	Jun'08	0,2	*	-12,1	s/d	s/d	s/d	s/d	s/d	s/d	Munic. Rosario
<b>Mercado Laboral y Empleo</b>											
Índice de empleo	Jun'08	0,2	*	3,7	-0,2	*	3,8	s/d	s/d	s/d	Sec. de Empleo
<b>Sistema Financiero (Región Centro)</b>											
Depósitos (deflact.)	II Trim'08	-5,5	-8,3	-7,2							
Préstamos (deflact.)	II Trim'08	3,9	6,1	31,8							
<b>Finanzas Públicas</b>											
Recaudación total (deflact.)	Jul'08	1,0	4,5	15,2	0,1	0,9	-0,5	s/d	s/d	s/d	
Ingresos Brutos (deflact.)	Jul'08	2,4	6,5	26,7	0,4	-2,8	-3,4	s/d	s/d	s/d	API/ CORDOBA
Actos Jurídicos (deflact.)	Jul'08	0,1	-5,0	3,7	-0,9	-0,1	6,3	s/d	s/d	s/d	

\* Estacionalidad no identificable, ya sea por la elevada irregularidad que presenta la serie, o por no disponer de datos suficientes, que no permiten estimar su componente estacional.

### **Ajuste estacional de series económicas. Notas metodológicas**

#### **Introducción**

Las variables económicas presentan una cantidad de variaciones que impiden observar adecuadamente la evolución de la serie. El ajuste estacional de una serie económica es el proceso de estimación y eliminación de las variaciones estacionales y, eventualmente, las debidas a los días de actividad y a los feriados móviles, dando como resultado la serie estacionalmente ajustada. En una serie libre de oscilaciones estacionales se pueden realizar comparaciones entre distintos meses de un mismo año, permitiendo analizar el comportamiento de corto plazo de una variable.

#### **Separación de las componentes de una serie temporal económica**

El modelo tradicional de descomposición de una serie de tiempo supone que la misma está constituida por las siguientes componentes:

**Tendencia:** corresponde a variaciones de largo período debidas principalmente a cambios demográficos, tecnológicos e institucionales.

**Ciclo:** está caracterizado por un comportamiento oscilatorio que comprende de dos a siete años en promedio.

**Tendencia-ciclo:** como en la práctica resulta muy difícil distinguir la tendencia de la componente cíclica, ambas se combinan en una única componente denominada tendencia-ciclo.

**Estacionalidad:** es el conjunto de fluctuaciones intraanuales que se repiten más o menos regularmente todos los años. Es atribuida principalmente al efecto sobre las actividades socioeconómicas de las estaciones climatológicas, festividades religiosas (por ejemplo Navidad) y eventos institucionales con fechas relativamente fijas (por ejemplo, el comienzo del año escolar).

**Irregular:** es el residuo no explicado por las componentes antes mencionadas. Representa no sólo errores de medición o registro sino también eventos temporarios externos a la serie, que afectan su comportamiento.

Se considera que la serie observada se relaciona con las componentes en forma multiplicativa, aditiva o log-aditiva. Así, por ejemplo en el caso multiplicativo:

$$O_t = TC_t \times S_t \times I_t$$

donde  $O_t$  denota la serie observada,  $TC_t$  la componente tendencia-ciclo,  $S_t$  la componente estacional e  $I_t$  la componente irregular.

Es importante destacar que existen fenómenos que no presentan influencias estacionales ni de calendario, en estos casos el uso de la tendencia - ciclo permite observar el movimiento subyacente en los mismos a través del tiempo, libre de fluctuaciones irregulares.

#### **Metodología de desestacionalización**

Entre los distintos métodos de desestacionalización, en esta publicación se utiliza el programa X-12-ARIMA (versión 0.2.8), basado en promedios móviles y desarrollado por United States Bureau of Census, el cual es una actualización del X-11-ARIMA/88 desarrollado por Statistics Canada. Este programa está ampliamente probado y es utilizado en las principales agencias estadísticas del mundo.

El programa X-12-ARIMA provee una serie de medidas de control que combinadas dan lugar a un índice  $Q$ , que permite evaluar la calidad del ajuste realizado.