

# INDICADORES REGIONALES

## Staff Indicadores Regionales

Ana Inés Navarro de Gimbatti  
ana.navarro@fce.austral.edu.ar

Fernanda Méndez  
fernanda.mendez@fce.austral.edu.ar

Martha Blanco (Consejo Académico)

UNIVERSIDAD AUSTRAL

FACULTAD DE CIENCIAS EMPRESARIALES



Instituto de Investigación en Economía y  
Dirección para el Desarrollo- IDIED

*Esta publicación ha sido declarada de interés para la Región Centro por la Comisión Parlamentaria Conjunta de la Región Centro, con fecha Octubre 2005.*

Septiembre 2007

Última información disponible a Agosto 2007

## Síntesis micro y macroeconómica de la Región Centro

### Producción Agroindustrial

↕**Sector lácteo:** leve ascenso de la producción primaria de leche en Santa Fe en junio moderándose la diferencia negativa de producción respecto del año anterior. Crecimiento del valor de las exportaciones con retracción de volumen durante los primeros siete meses del año.

↑↑**Sector carnes:** sigue en alza la faena de ganado vacuno en julio en toda la **Región**. En el primer semestre del año se recupera parcialmente el volumen exportado mientras el valor continúa creciendo.

↑↑**Sector oleaginosas:** con precios internacionales acercándose a los valores récord del año 2004, prosigue la expansión de la producción de los derivados de la soja en Santa Fe en enero-julio.

↑↑**Maquinarias agrícolas:** ascenso coyuntural en julio en la venta de cosechadoras y tractores con precios en alza en el mercado interno.

### Industria Automotriz

↑↑**Industria automotriz:** notorio aumento de la producción **regional** en los primeros ocho meses del año, mostrando un importante crecimiento coyuntural en el mes de agosto.

### Comercio y Servicios

↑↑**Supermercados:** en junio se incrementaron coyunturalmente las ventas deflactadas en los supermercados de la **Región** con aperturas de nuevas bocas de expendio en Entre Ríos y mayor gasto promedio en la compra en las tres provincias.

↕**Circulación de diarios:** moderado ascenso de la venta de diarios de edición local en Santa Fe y Córdoba en el mes de julio.

↕**Cines:** declinación coyuntural en la venta de entradas en Santa Fe y Córdoba en el mes de julio.

## Fuentes de Energía

↕**Demanda de energía eléctrica:** en julio, aumento de la demanda de las distribuidoras en toda la **Región** con importante impacto negativo del consumo industrial en la provincia de Santa Fe.

↕**Consumo de gas:** notoria expansión del consumo de gas residencial en julio, con su consecuente disminución en los consumos industriales de la **Región**.

↕**Combustibles:** en junio importante expansión del consumo de combustible en la **Región**.

## Construcción

↑↑**Construcción:** impulsados por el constante aumento de la inversión en Rosario, en el primer semestre del año, se registra un nuevo aumento de los permisos de edificación solicitados en la provincia de Santa Fe.

## Mercado Laboral y Empleo

↑↑**Mercado laboral:** en junio el empleo registrado de la **Región** continúa expandiéndose en un marco de salarios crecientes y tasas de desempleo que se reducen para toda la **Región**.

## Sistema Financiero

↑↑**Depósitos y Préstamos:** importante aumento de los depósitos y préstamos en la **Región** en el segundo trimestre de 2007.

## Finanzas Públicas

↑↑**Resultados fiscales:** se consolida el superávit fiscal en la Provincia de Santa Fe en el primer semestre del año.

↑↑**Recaudación tributaria:** en julio aumenta coyunturalmente la recaudación tributaria santafesina, con tendencia que continúa siendo creciente.

**Nota:** Los valores de las variaciones mensuales, aquí mencionadas, se realizan en todos los casos con datos libres de efectos estacionales. Ver Nota Metodológica al final del trabajo.

## Producción Agroindustrial

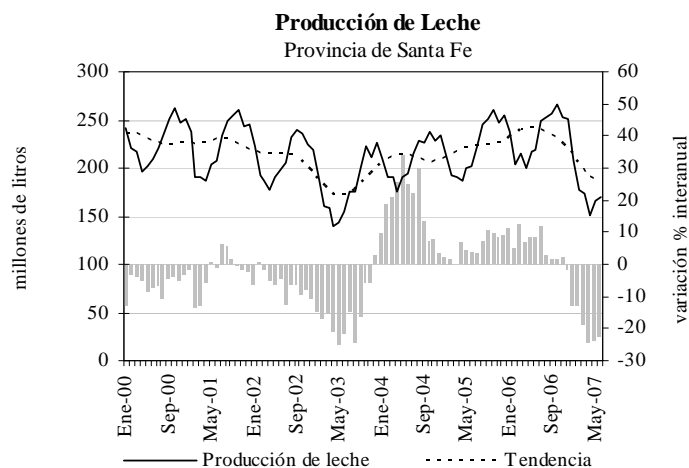
### Sector Lácteo

#### Producción Primaria

Últimos datos disponibles: junio 2007

La importante contracción de la producción primaria de leche en la cuenca santafesina en los primeros meses del año, muestra un punto de inflexión a partir del mes de mayo, confirmándose en **junio** el comienzo de la recuperación de sus volúmenes. En **junio** los tambos santafesinos obtuvieron 169,7 millones de litros de leche, resultando la producción libre del efecto estacional 0,1% superior a la del mes anterior con una tendencia que continúa mostrándose aún decreciente, pero con menores tasas, en los últimos trece meses. La merma en el ritmo de caída de la producción también se observa interanualmente, ya que si bien se obtuvieron niveles de ordeño 22,5% inferiores a los de junio de 2006, la caída interanual es menor a la de los meses anteriores. Los datos nacionales (SAGPyA) muestran que la contracción de la producción primaria obedece a la combinación de una menor cantidad de tambos remitentes y reducción del promedio de la entrega diaria de leche por tambo. Al mes de **junio** el número total de tambos en el país se redujo en 6% respecto del año anterior y los litros de leche diariamente entregados por tambo, caen interanualmente 10,4%. También se observa que la contracción en la cantidad de establecimientos primarios se agudiza mes a mes, mientras que en los tambos que permanecen produciendo, la productividad (medida en litros de leche diariamente entregados a la industria) ha comenzado a recuperarse a partir de **junio**. La situación descrita revela una tendencia a la concentración de la producción del sector en menos establecimientos, que a su vez son capaces de incrementar la productividad física. Todo parece indicar que el alza de precios al productor de leche (ver próxima sección) estaría mejorando la rentabilidad relativa del sector, el cual obligadamente compite por el uso de la tierra con la producción agrícola. Sin embargo, el cierre de tambos pone de relieve que la sustentabilidad de los mismos es fuertemente dependiente de las mejoras tecnológicas que potencian su productividad.

La producción en la cuenca santafesina en el **primer semestre del año** totalizó 1.046,1 millones de litros, produciéndose 19,1% menos que en igual período del año precedente. La reducción de la producción en la provincia hace evidente el singular impacto negativo de las inundaciones de fines de marzo y la posterior sequía, ya que la caída interanual para el agregado de la producción nacional se ubicó en 13,3%.



Fuente: IDIED, sobre datos del Departamento de Lechería del MAGIC.

#### Precio abonado al productor

Últimos datos disponibles: junio 2007

Según datos del Departamento de Lechería del MAGIC, en **junio**, el precio promedio pagado a los **tamberos por litro de leche -\$0,78-** mostró una **variación mensual positiva de 2,2%** en su tendencia, ubicándose 54,7% por encima del precio pagado en el mismo mes del año anterior.



Fuente: IDIED, sobre datos del Departamento de Lechería del MAGIC.

#### Ventas al mercado interno

Últimos datos disponibles: junio 2007

La mejoría de los ingresos de los consumidores de la Región continúa expandiendo el consumo per cápita de productos lácteos. Este ascenso, generalizado en toda la gama de productos lácteos, es particularmente notorio en algunos productos como yogures y postres, cuyos niveles de consumo per cápita superan actualmente los niveles previos a la crisis del año 2002. **Medido parcialmente por las ventas de las cadenas de supermercados, el consumo**

creció en Santa Fe en **junio** pasado -en valores desestacionalizados y a precios constantes- 7,7%, con tendencia estable, registrándose un ascenso interanual de 17,1%. De manera similar, en la provincia de Córdoba el consumo en **junio** aumento 6,0% con tendencia estable, registrándose un incremento interanual de 23,6%. En Entre Ríos, la suba respecto de mayo alcanzó a 14,5%, creciendo interanualmente 7,7%. Cabe señalar que las estimaciones de precios utilizadas para obtener los datos libres del efecto inflacionario, corresponden al IPC Nacional (INDEC) captados en las provincias de Santa Fe y Córdoba respectivamente y en el caso de Entre Ríos a los datos del IPC Nacional ya que no se dispone de datos del comportamiento de precios en esta provincia.

### Ventas al mercado externo

Últimos datos disponibles: julio 2007

Las exportaciones nacionales de productos lácteos en el período **enero-julio de 2007** crecieron 2,3% en divisas respecto al año anterior. Sin embargo, en volumen, de acuerdo a la información proveniente del SENASA, las 174.211 toneladas exportadas revelan un descenso de 5,7%. Dado el incesante aumento de demanda interna de lácteos más arriba comentado y las restricciones de oferta de materia prima, las exportaciones de leche han sido la variable de ajuste para mantener el mercado interno abastecido. Las exportaciones de leches bovinas –el rubro más importante dentro de las exportaciones de productos lácteos- experimentaron una caída interanual de 17,9% en el volumen exportado y de 8,3% en divisas. Pero, las ventas externas de quesos -31.361 toneladas y 87,5 millones de dólares- crecieron interanualmente 13,2% en volumen y 12,0% en divisas. El resto de los productos lácteos - dulce de leche, suero, manteca, etcétera- registraron en los **primeros siete meses de 2007** un incremento de 20,1% en volumen y de 35,5% en divisas con respecto a igual período del año 2006.

## Sector Carnes

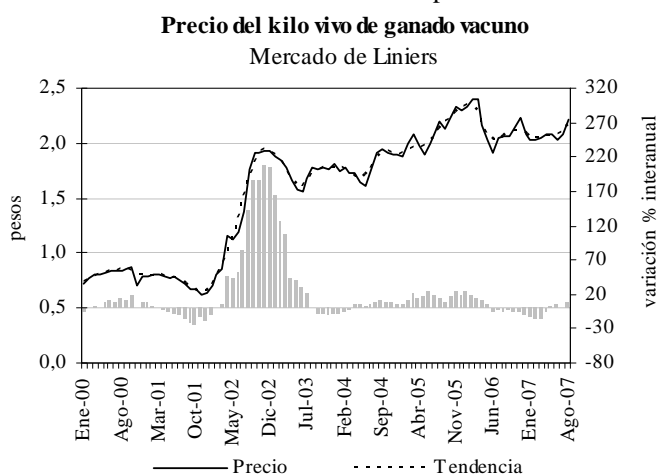
### Producción Primaria

Últimos datos disponibles: agosto 2007

La cotización promedio en el mercado de Liniers en **agosto** ascendió a \$2,217 por kilo vivo, con tendencia positiva y una suba interanual de 7,6%.

Las adversas condiciones climáticas de los meses anteriores están dando paso a una primavera con lluvias que mejorará las pasturas permitiendo a los productores primarios mantener por más tiempo el ganado engordando en los campos. Para algunos especialistas ello podría implicar una merma de la hacienda ofrecida para faena con la consecuente suba de precios y el temor a la intervención oficial

para intentar controlarlos. Sin embargo, la opinión respecto de los precios no es unánime en el sector. Dado que las exportaciones no pueden aumentar y la oferta no se espera que decline repentinamente, puede que se observen aumentos de precios, pero esto no debería suceder de manera abrupta.



Fuente: IDIED, sobre datos de la Dirección de Mercados Agroalimentarios, SAGPyA.

### Producción Industrial

Últimos datos disponibles: julio 2007

Los datos correspondientes a la faena realizada durante el período **enero-julio de 2007**, muestran un visible aumento interanual en la producción de carne vacuna en las tres provincias. Sin embargo, la recuperación del volumen producido no alcanza aún en Santa Fe –sede de las principales empresas exportadoras de la Región- a superar los niveles del año 2005, cuando no regían los cupos para las ventas externas. Sin embargo las empresas de capital extranjero que poseen plantas en la Región redoblan apuestas con nuevas inversiones y ampliación del plantel de mano de obra que ocupan.

### Faena de bovinos fiscalizada por SENASA

Miles de cabezas

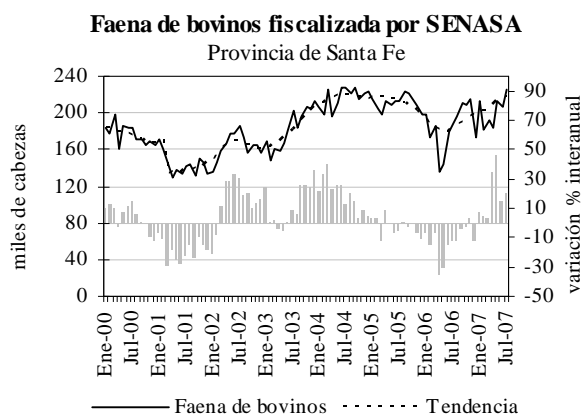
Período	Provincia		
	Santa Fe	Córdoba	Entre Ríos
Ene-Jul'05	1.464,9	508,6	230,9
Ene-Jul'06	1.204,7	574,5	204,7
Ene-Jul'07	1.416,4	632,8	241,4
<b>Var.% Ene-Jul'07/06</b>	<b>17,6</b>	<b>10,2</b>	<b>17,9</b>

Fuente: IDIED, sobre datos del SENASA.

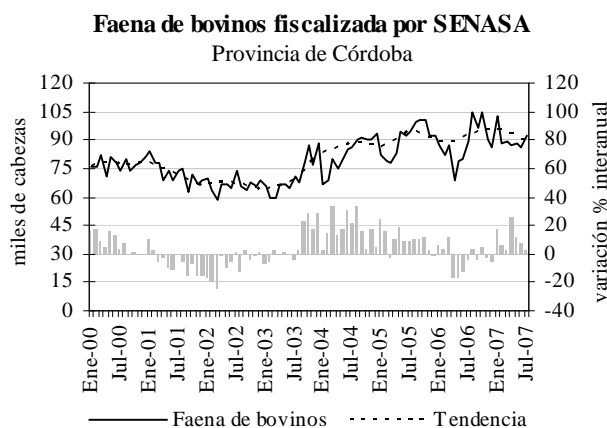
En **julio** las empresas santafesinas faenaron 225,8 mil animales, registrando la producción un crecimiento mensual de 1,1% y un visible aumento de 20,7% respecto de igual mes en 2006.

En Córdoba, aunque la evolución coyuntural ha sido desfavorable durante el mes de **julio** registrándose un descenso de la faena de 2,5%, la tendencia continúa estable y las 92,1 mil cabezas procesadas

por la industria superan en 2,9% el nivel de producción de julio de 2006.

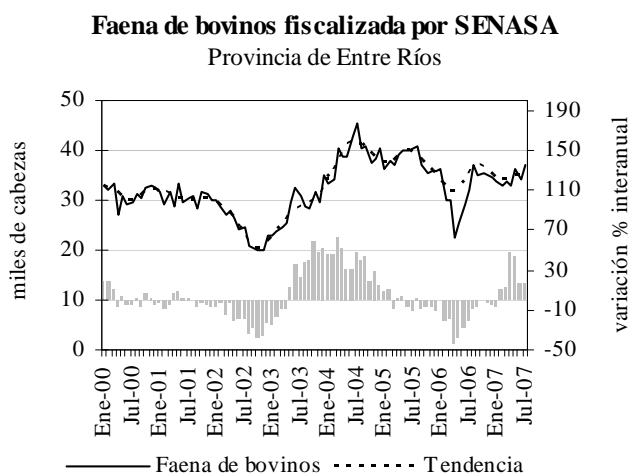


Fuente: IDIED, sobre datos del SENASA.



Fuente: IDIED, sobre datos del SENASA.

En Entre Ríos, la industria faenó 37,3 mil animales en el mes de **julio** con tendencia estable y una importante variación interanual positiva de 15,8%.



Fuente: IDIED, sobre datos del SENASA.

## Ventas al Mercado Interno

Últimos datos disponibles: junio 2007

En el consumo de carne vacuna también se observa el efecto positivo causado por los mayores ingresos obtenidos por los hogares de la Región. En los supermercados santafesinos, la venta de carne medida a precios constantes, registró en **junio** una importante expansión de 8,1% con tendencia creciente. Comparando con el año anterior el aumento ha sido de 13,9%. Es evidente la aceleración del consumo en los últimos meses ya que en el **primer semestre del año**, la diferencia registrada con el año anterior ascendió a 5,5%. En los supermercados de la provincia de Córdoba el aumento en **junio** ascendió a 5,7% aunque con tendencia estable. Sin embargo, interanualmente se registró un descenso de 7,1% siendo los niveles de ventas en el **primer semestre del año** 11,2% inferiores a los de igual período del año anterior. El comportamiento de las ventas minoristas en Entre Ríos en el **sexto mes del año** ha sido similar al comentado para la provincia de Córdoba. En pesos constantes y desestacionalizados, éstas registraron una suba de 6,1% respecto a mayo sin cambios en la tendencia. Los niveles de ventas en los **seis primeros meses de 2007** decrecieron 4,6% respecto del año precedente.

## Ventas al Mercado Externo

Últimos datos disponibles: junio 2007

En el **primer semestre del año** se exportaron 135,0 mil toneladas peso producto, equivalentes a 218,1 mil toneladas de res con hueso. Impulsadas por la expansión de los cortes Hilton y de las carnes procesadas, el volumen de ventas se incrementó en 3,8 mil toneladas respecto del año anterior, obteniéndose así 72,5 millones de dólares extras respecto del año 2006.

Por tipo de producto, las exportaciones de Carnes Frescas (77% del volumen total de carnes exportadas) alcanzaron las 103,8 mil toneladas peso producto en el **primer semestre del año**. Las cifras revelan que el volumen de estas exportaciones continúa en descenso, siendo en el primer semestre del año 0,4% menores al volumen registrado en igual período del año anterior. Sin embargo los precios internacionales del producto, estables en los primeros meses del año, experimentaron un alza notoria en junio pasado y el precio promedio en el semestre se ubicó en u\$s 3.088 la tonelada. Con estos valores, la tonelada exportada de carnes frescas obtuvo u\$s 422 extras respecto de la tonelada vendida el año 2006 y el valor total de las exportaciones ascendió a 320,6 millones de dólares.

Con un alza de precios de 15,4% respecto del año anterior, el volumen exportado de cortes Hilton durante **enero-junio de 2007** ascendió a 14,1 mil

toneladas peso producto, alcanzando un valor de u\$s 141,5 millones y un precio promedio por tonelada en el semestre de u\$s 10.048.

Las restantes 17,1 miles de toneladas peso producto exportadas en el **primer semestre** corresponden al rubro carnes procesadas el cual perdió valor en el mercado internacional, cotizándose 4,7% por debajo (u\$s 2.994) del valor promedio para el primer semestre del año anterior.

### Exportaciones de carnes vacunas

Total País

Período	Miles de tn equivalente res con hueso	Millones de U\$S
I Sem. '05	361,2	583,2
I Sem. '06	214,3	440,8
I Sem. '07	218,1	513,3
<b>Var.% I Sem. '07/06</b>	<b>1,8</b>	<b>16,5</b>

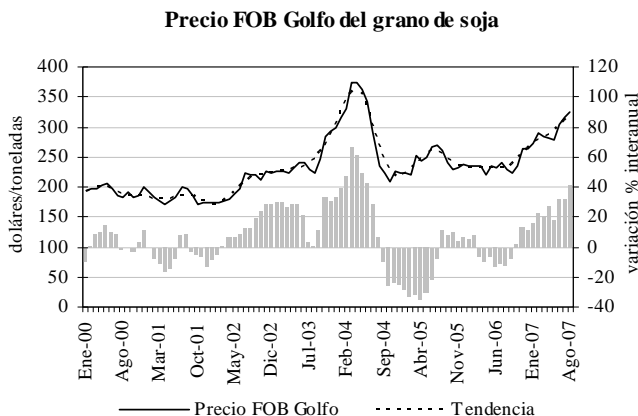
Fuente: IDIED, sobre datos del SENASA.

## Sector Oleaginosas

### Precios de la Producción Primaria e Industrial

Últimos datos disponibles: agosto 2007

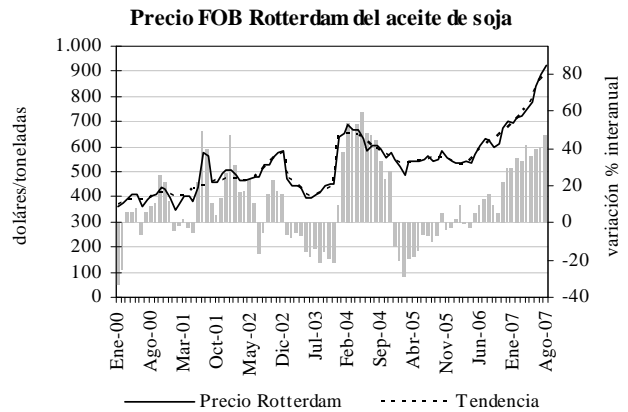
En el contexto alcista de los precios de los productos agrícolas, doblemente demandados como alimentos y fuente de energía de base biológica, en **agosto** la soja cotizó con tendencia creciente mostrando interanualmente un aumento de 41,7% respecto de agosto de 2006. Localmente, en Puertos Argentinos, el precio promedio en **agosto** fue de u\$s 306, ubicándose 34,8% por encima de los valores registrados un año atrás. Con estas cotizaciones, el precio de la oleaginosa se acerca al anterior récord de precios que se observara hace poco más de tres años.



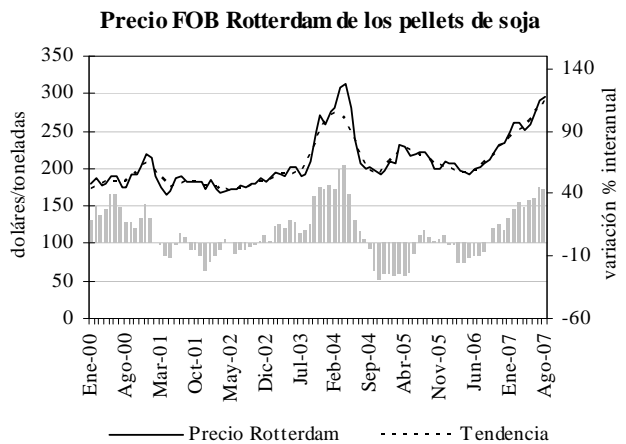
Fuente: IDIED, sobre datos de la Dirección de Mercados Agroalimentarios, SAGPyA.

De manera similar a lo que ocurre con el precio de la materia prima, continúa para el aceite de soja el alza

sostenida de la cotización internacional la que en **agosto** alcanzó a u\$s 923 la tonelada con tendencia creciente; estos valores superan en 47,4% los alcanzados en igual mes del año pasado. La trayectoria de los precios de los pellets de soja ha sido prácticamente idéntica a la del aceite, cotizando en el mercado mundial a u\$s 295 la tonelada en **agosto**, con tendencia creciente. A estos precios, el valor de los pellets de soja se sitúa 43,2% por encima del valor registrado en mismo mes del año anterior.



Fuente: IDIED, sobre datos de la Dirección de Mercados Agroalimentarios, SAGPyA.



Fuente: IDIED, sobre datos de la Dirección de Mercados Agroalimentarios, SAGPyA.

### Producción Industrial

Últimos datos disponibles: julio 2007

La molienda y extracción de aceites de soja en las instalaciones portuarias de Santa Fe, continúa expandiéndose, aunque en el mes de julio las restricciones energéticas redujeron sensiblemente su ritmo. En el mes de **julio** se obtuvieron 481,1 mil toneladas de aceite, 1,1% más que el año anterior mientras que la producción de pellets de soja -1,9 millones de toneladas- registró un descenso de 6,9% respecto a igual período de 2006. En el resto de la

Región continúa siendo notoria la contracción de la extracción de ambos derivados de la soja.

#### Producción de aceites y subproductos de soja

Miles de toneladas

Período	Santa Fe		Córdoba		Entre Ríos	
	Aceite	Pellets	Aceite	Pellets	Aceite	Pellets
Ene-Jul'05	2.632,9	11.082,5	276,3	1.170,5	13,7	58,7
Ene-Jul'06	3.157,4	13.043,4	267,5	1.148,0	8,5	34,6
Ene-Jul'07	3.314,9	13.231,4	194,1	801,7	3,7	15,1
<b>Var.% Ene-Jul'07/06</b>	<b>5,0</b>	<b>1,4</b>	<b>-27,4</b>	<b>-30,2</b>	<b>-56,8</b>	<b>-56,5</b>

Fuente: IDIED, sobre datos de la Dirección de Mercados Agroalimentarios, SAGPyA.

#### Ventas al mercado externo

Últimos datos disponibles: junio 2007

Debido a la notoria merma de las exportaciones con destino a China, en el **primer semestre de 2007** el volumen total de las exportaciones argentinas de granos de soja -4,5 millones de toneladas- resultó 18,5% inferior al mismo período del año 2006. Las exportaciones de aceite de soja totalizaron 2,9 millones de toneladas en el **primer semestre de 2007**, decreciendo 0,5% en relación con igual período del año anterior. Por el contrario, las exportaciones de pellets de soja registraron un aumento de 66,5% respecto a enero-junio'06.

#### Exportaciones de aceites y subproductos de soja

Puertos de embarque Prov. de Santa Fe - Miles de toneladas

Período	Soja	Aceite de soja	Pellets de
			soja
I Sem.'05	3.176,8	2.180,3	10.354,6
I Sem.'06	2.224,3	2.872,0	12.176,7
I Sem.'07	1.911,4	2.845,5	19.996,0
<b>Var.% I Sem.'07/06</b>	<b>-14,1</b>	<b>-0,9</b>	<b>64,2</b>

Fuente: IDIED, sobre datos de la Dirección de Mercados Agroalimentarios, SAGPyA.

#### Maquinarias Agrícolas

Últimos datos disponibles: julio 2007

Buscando expandir sus exportaciones de maquinarias agrícolas, las empresas santafesinas y cordobesas, financiadas por el Banco Interamericano de Desarrollo (BID), están organizando para fines de octubre una muestra estática y otra dinámica de sus productos, destinadas a potenciales compradores internacionales. En el mercado interno, la creciente demanda de maquinarias agrícolas continúa fortaleciendo la industria localizada en Santa Fe. En **julio** las ventas de tractores y cosechadoras de esta industria se ubicaron 23,3% por encima de las del año anterior. Con 33 cosechadoras colocadas en el mercado en el mes de **julio**, las ventas crecieron 43,5% respecto del año pasado, mientras que los

353 tractores vendidos significaron un aumento interanual de 21,7%.

La mayor demanda de “fierros” por parte de los productores agropecuarios presiona sobre los precios, los que en promedio para las cosechadoras (datos de INDEC) fueron en el segundo trimestre del año 40,0% superiores a los registrados para el mismo trimestre del año 2006, pasando de \$310,1 mil a \$434,3 mil. Asimismo los precios de los tractores crecieron 13,1% en el mismo período.

Con el aumento de las ventas registrado durante los **primeros siete meses del año 2007** la industria santafesina consolida su participación en el mercado nacional, representando su producción 46,9% del total del país.

#### Venta de maquinarias agrícolas

Provincia de Santa Fe - Unidades

Período	Tractores	Cosechadoras
Ene-Jul'05	1.656	557
Ene-Jul'06	1.449	438
Ene-Jul'07	1.662	434
<b>Var.% Ene-Jul'07/06</b>	<b>14,7</b>	<b>-0,9</b>

Fuente: IDIED, sobre datos de AFAT.

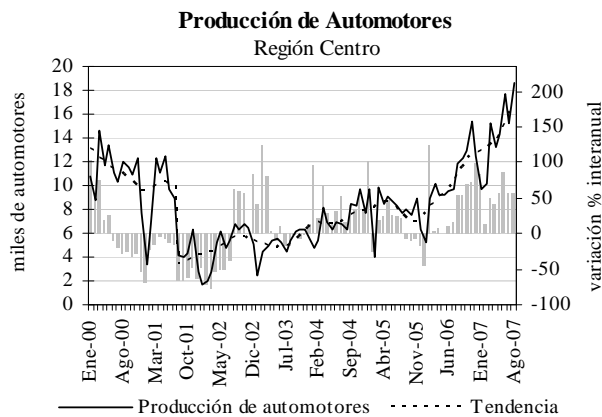
*Nota metodológica: las empresas radicadas en la provincia de Santa Fe adheridas a AFAT son Ind. John Deere Argentina SA y Massey Ferguson.*

#### Industria Automotriz

Últimos datos disponibles: agosto 2007

A las inversiones anunciadas en el pasado mes de julio por la planta local de General Motors, con el fin de producir un nuevo modelo de auto mediano, se van sumando progresivamente las inversiones de autopartistas, centros de abastecimiento y de logística en el Gran Rosario. Es que la ubicación geográfica resulta más que ventajosa para proveer a la industria radicada tanto en Córdoba como en Pacheco y Campana al norte de la provincia de Buenos Aires. De este modo, paulatinamente va consolidándose una nueva geografía de la industria automotriz en la que la provincia de Santa Fe ocupa un espacio estratégico preponderante.

En **agosto**, las empresas automotrices localizadas en la Región Centro incrementaron su producción 12,6% en valores libres de efecto estacional, presentando un aumento de 4,0% en su tendencia y de 56,9% en la comparación interanual con agosto del año pasado.



Fuente: IDIED, sobre datos de ADEFA.

Los datos correspondientes a los **primeros ocho meses del año** resultan más que elocuentes respecto de la aceleración en el volumen de automotores producidos por la industria en la Región y particularmente respecto de la relevancia de la industria localizada en Santa Fe.

**Producción de automotores**  
Automotores

Período	Región		
	Santa Fe	Córdoba	Región Centro
Ene-Ago`05	42.285	23.426	65.711
Ene-Ago`06	40.012	33.755	73.767
Ene-Ago`07	69.731	44.240	113.971
<b>Var.% Ene-Ago`07/06</b>	<b>74,3</b>	<b>31,1</b>	<b>54,5</b>

Fuente: IDIED, sobre datos de ADEFA.

*Nota metodológica: la información sobre producción de automotores fue suministrada por la Asociación de Fábricas de Automotores. Las empresas radicadas en la Región Centro asociadas a ADEFA son: Fiat Auto Argentina SA, General Motors de Argentina, IVECO Argentina SA y Renault Argentina SA.*

## Comercio y Servicios

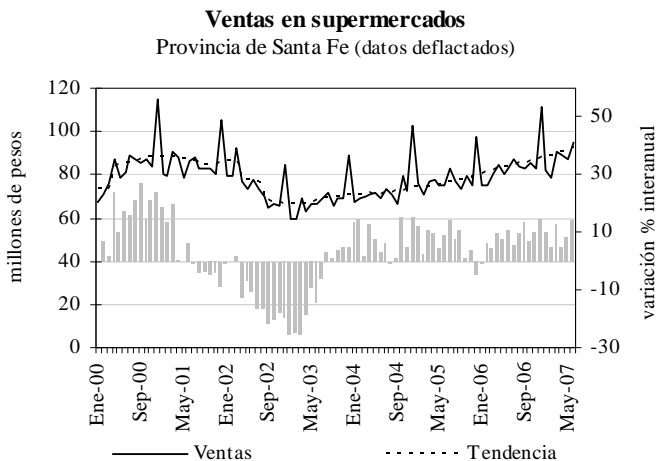
### Supermercados<sup>1</sup>

Últimos datos disponibles: junio 2007

Favorecidos por los mayores ingresos de los consumidores y el aumento promedio de los precios de alimentos y bebidas de 0,7% en Córdoba y de 0,5% en Santa Fe (datos IPC nacional respectivamente calculados para cada provincia), los supermercados de la **Región Centro** facturaron durante **junio** \$360,5 millones.

En los hogares santafesinos el gasto en supermercado en **junio** pasado, medido a pesos constantes y sin efecto estacional, creció 2,8% respecto del mes anterior con **variación positiva de la tendencia**. La expansión interanual del consumo

continúa siendo notoria, registrándose en este mes una suba de 14,2%. Estas cifras son elocuentes respecto de la capacidad de gasto de los consumidores, ya que en ellas no se registra un mayor número de establecimientos, ni de la superficie de ventas.



Fuente: IDIED, sobre datos del INDEC.

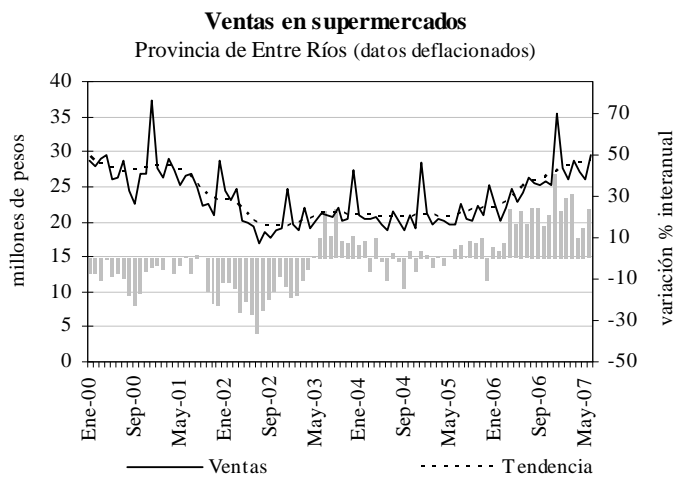


Fuente: IDIED, sobre datos del INDEC.

En la provincia de Córdoba, los supermercados **vendieron en junio 3,3% más que en el mes anterior y la tendencia mostró un comportamiento levemente creciente**. Los niveles de ventas resultaron 7,3% superiores a las del año previo, con una superficie de ventas prácticamente igual a la de junio`06.

El aumento de las ventas en los supermercados de Entre Ríos, genera nuevas inversiones en el sector. **En junio las ventas subieron 10,8% con tendencia estable**. La comparación interanual registró un crecimiento de 22,9% en la facturación del sector y un aumento del número de locales de 5,0% en este período.

<sup>1</sup> En esta sección los datos de ventas se presentan deflactados, indicándose al final de la misma la metodología empleada.



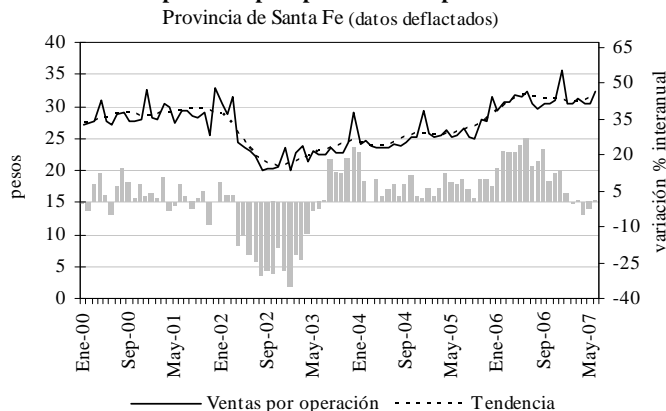
Fuente: IDIED, sobre datos del INDEC.

Concepto	Var.% Jun`07/Jun`06			
	Datos deflacionados	Santa Fe	Córdoba	Entre Ríos
Número de locales		0,0	0,0	5,0
Superficie ventas (m <sup>2</sup> )		0,0	0,0	0,8
Ventas totales (miles \$)		14,2	7,3	22,9
Ventas por operación (\$)		10,8	0,8	12,4
Ventas por m <sup>2</sup> (\$)		14,1	8,9	21,9

Fuente: IDIED, sobre datos del INDEC.

El aumento del gasto de los consumidores de la Región durante el mes de **junio** se evidencia particularmente en la renovada expansión del ticket promedio pagado por éstos. El consumidor santafesino gastó en **junio** 4,8% más que en mayo, mientras que los cordobeses, con un valor promedio bastante inferior aumentaron sus compras 1,2% coyunturalmente. En Entre Ríos el ticket promedio a valores constantes creció 6,8% respecto del valor alcanzado el mes anterior.

#### Monto promedio por operación en supermercados



Fuente: IDIED, sobre datos del INDEC.

Las ventas de los productos de electrónica y artículos para el hogar, continuaron disminuyendo en **junio**, en Santa Fe y Córdoba. Dentro de los productos frescos, las carnes redujeron sus ventas en Córdoba y Entre Ríos; en Santa Fe se vendieron menos productos de panadería.

Grupos de artículos	Variación porcentual (datos deflacionados) Jun`07/Jun`06			
	Santa Fe	Córdoba	Entre Ríos	Nación
Bebidas	15,8	30,4	29,2	16,3
Almacén	17,3	9,9	33,3	20,3
Panadería	-12,4	27,2	7,2	3,1
Lácteos	17,1	23,6	7,7	13,5
Carnes	13,9	-7,1	-4,6	18,1
Verdulería y frutería	24,7	69,4	25,3	35,5
Alimentos preparados y rotisería	22,3	50,5	22,5	25,7
Artículos de limpieza y perfumería	12,6	0,6	20,9	10,0
Indumentaria calzados y textiles	6,8	-2,4	32,1	14,4
Electrónica y artículos para el hogar	-2,5	-32,8	24,8	-3,5
Otros	23,9	13,5	34,8	22,4
<b>Total</b>	<b>14,2</b>	<b>7,3</b>	<b>22,9</b>	<b>15,7</b>

Fuente: IDIED, sobre datos del INDEC.

*Nota metodológica 1: para el cálculo de las ventas a valores constantes se utilizó el IPC para el aglomerado GBA con su base transformada a 2003=100, incluyendo sólo los rubros Alimentos y Bebidas, Indumentaria y Equipamiento y mantenimiento del hogar hasta septiembre de 2005. A partir de octubre de 2005 se empalmaron a la serie anterior los datos del IPC Nacional para la provincia de Santa Fe y Córdoba por separado. En el caso de Entre Ríos se utilizaron los datos del IPC Nacional ya que no se dispone de datos del comportamiento de precios en esta provincia. Estos índices básicos son elaborados por el INDEC.*

*Nota metodológica 2: la encuesta de supermercados es representativa de una nómina de empresas de supermercados que cuentan con al menos una boca de expendio, con una superficie de ventas mayor a los 300 m<sup>2</sup>. Las ventas mensuales de los supermercados, reflejan una alta sensibilidad según el número de fines de semana que abarca cada mes, que es cuando se registra el mayor nivel de ventas. En cuanto al nivel de cobertura de la encuesta, esto es, la representatividad de las empresas que conforman la encuesta en términos de superficie de los salones de venta de las empresas informantes sobre el total de superficie existente en la provincia, fue en Santa Fe, en agosto de 2001 del 56,5%. En las provincias de Córdoba y Entre Ríos fue 59,0% y 51,7%, respectivamente y a nivel nacional al 76,7%.*

## Circulación de Diarios

Últimos datos disponibles: julio 2007

En el mes de **julio** la demanda de diarios editados en Santa Fe creció 0,3% respecto del mes anterior, no mostrando cambios en la tendencia. La venta de 1,9 millones de ejemplares significa un crecimiento de 1,7% respecto de los vendidos en julio`06 y constituye el segundo mes consecutivo de variaciones interanuales positivas en lo que va del año. Sin embargo, dado el bajo nivel de ventas registrado un año atrás, el crecimiento interanual que se observa no debe considerarse un cambio substancial para la industria, la cual por ahora continúa caracterizada por el largo amesetamiento

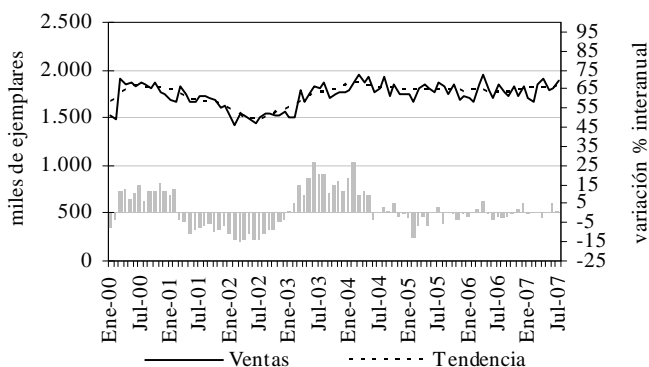


de sus ventas. En los **primeros siete meses del año**, con un total de 12,6 millones de ejemplares vendidos, las ventas superaron las de año atrás en un módico 0,6%.

En la provincia de Córdoba la venta de diarios de edición local no registró cambios coyunturales en valores desestacionalizados en **julio**, permaneciendo prácticamente sin cambios su tendencia. Sin embargo, los 2,2 millones de ejemplares editados en la provincia significaron un crecimiento de 1,5% respecto del mes de julio de 2006. Durante **enero-julio 2007** las ventas superaron en 3,3% las logradas en igual período del año anterior.

### Circulación de diarios locales

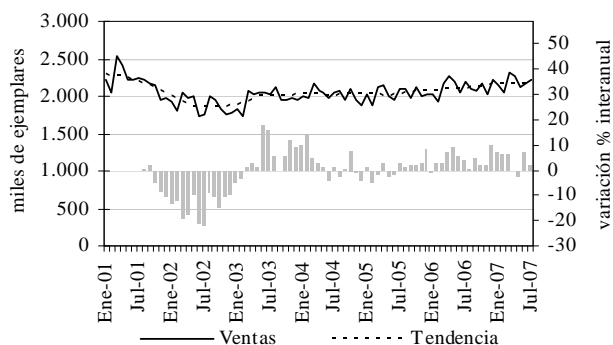
Provincia de Santa Fe



Fuente: IDIED, sobre datos del IVC.

### Circulación de diarios locales

Provincia de Córdoba

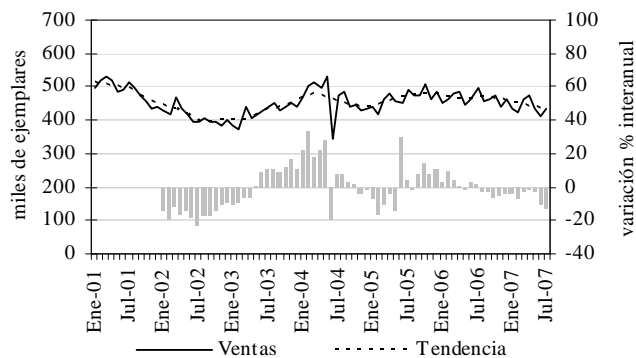


Fuente: IDIED, sobre datos del IVC.

En Entre Ríos la venta desestacionalizada de diarios experimentó una baja de 2,0% en **julio**, siendo su tendencia levemente decreciente. Los 436,3 mil ejemplares vendidos denotan descenso de 12,5% respecto al mes de julio '06, registrándose en los **primeros siete meses del año 2007** una variación negativa de 6,1% respecto del año precedente.

### Circulación de diarios locales

Provincia de Entre Ríos



Fuente: IDIED, sobre datos del IVC.

*Nota metodológica: la información sobre la circulación de diarios fue suministrada por el Instituto Verificador de Circulaciones. En la provincia de Santa Fe los diarios de edición local afiliados a esta entidad son El Litoral y La Capital. En la provincia de Córdoba los diarios afiliados a IVC son La Voz del Interior, Puntal y Villa María Puntal. En la provincia de Entre Ríos los diarios afiliados a IVC son EL Diario y Diario Uno.*

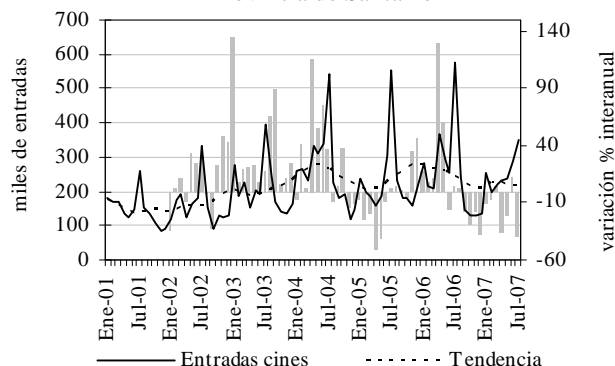
### Cines

Últimos datos disponibles: julio 2007

A pesar de gozar de mejores ingresos los consumidores de la Región no eligen gastarlos en las salas de cine. En **julio** la venta de entradas en la provincia de Santa Fe decreció 17,3% respecto de junio con tendencia estable. Por su parte en la provincia de Córdoba se registró una variación mensual negativa de 10,1% en **julio**. La asistencia de público en las salas y complejos de cine en los **primeros siete meses del año** disminuyó respecto de los niveles del año anterior en Santa Fe y Córdoba por lo que la comparación interanual para las dos provincias resulta negativa en 17,3%.

### Entradas vendidas en cines

Provincia de Santa Fe



Fuente: IDIED, sobre datos del INCAA.

### Entradas vendidas en cines

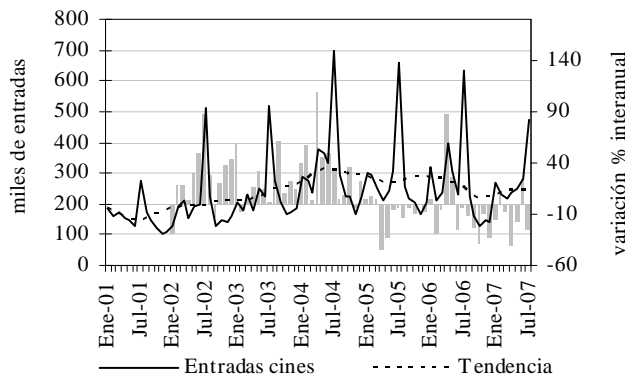
En miles de entradas

Período	Provincia	
	Santa Fe	Córdoba
Ene-Jul'05	1.831,4	2.272,0
Ene-Jul'06	2.200,4	2.326,6
Ene-Jul'07	1.778,8	1.965,0
<b>Var. % Ene-Jul'07/06</b>	<b>-19,2</b>	<b>-15,5</b>

Fuente: IDIED, sobre datos del INCAA.

### Entradas vendidas en cines

Provincia de Córdoba



Fuente: IDIED, sobre datos del INCAA.

## Fuentes de Energía

### Demanda de Energía Eléctrica

Últimos datos disponibles: julio 2007

Impulsada por las bajas temperaturas del invierno y pese a las restricciones y cortes del suministro sufridos por la industria, la demanda de energía eléctrica en la Región Centro continúa creciendo en forma sostenida. Durante el período **enero-julio**, el abastecimiento eléctrico conjunto de las tres provincias que integran la Región creció 5,8% respecto de igual período del año anterior.

### Demanda de energía eléctrica Distribuidores y Gumás - Gwh

Período	Provincia		
	Santa Fe	Córdoba	Entre Ríos
Ene-Jul'05	5.396,8	3.883,3	1.258,4
Ene-Jul'06	5.810,9	4.153,4	1.365,9
Ene-Jul'07	6.056,0	4.449,0	1.481,0
<b>Var. % Ene-Jul'07/06</b>	<b>4,2</b>	<b>7,1</b>	<b>8,4</b>

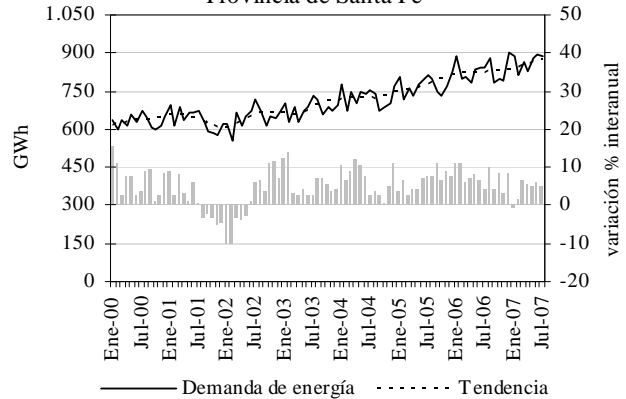
Fuente: IDIED, sobre datos de CAMMESA.

Los datos del mes de **julio**, relevados por CAMMESA, muestran que la tendencia del consumo en Santa Fe continúa siendo estable con un crecimiento interanual de 5,3%. Sin embargo

familias, comercios y empresas e instituciones de menor tamaño requirieron 694,7 Gwh, disminuyendo su demanda mensual 1,0%; a pesar de ello el consumo registrado evidenció un importante crecimiento de 15,5% en relación a julio de 2006.

### Demanda de energía Distribuidores y Gumás

Provincia de Santa Fe



Fuente: IDIED, sobre datos de CAMMESA.

Pero los cortes de energía y las reducciones del suministro se sintieron con fuerza en las empresas de Santa Fe en el pasado mes de **julio**; medido a nivel de los grandes usuarios mayoristas (GUMAS) el fluido suministrado ascendió a 196,3 Gwh, siendo en valores desestacionalizados 7,8% inferior al registrado el mes anterior y si bien la tendencia continuó siendo estable, se registro una importante variación interanual negativa de 19,7%.

### Demanda de energía eléctrica GUMAS por sector

Provincia de Santa Fe - Gwh

Sector	Jul'07	Jul'06	Var.% Jul'07/06
Metalurgia y siderurgia	86,0	115,8	-25,7
Aceites y molinos	49,7	71,1	-30,1
Químicos y petroquímicos	19,4	17,1	13,3
Todos los sectores	196,3	244,4	-19,7

Fuente: IDIED, sobre datos de CAMMESA.

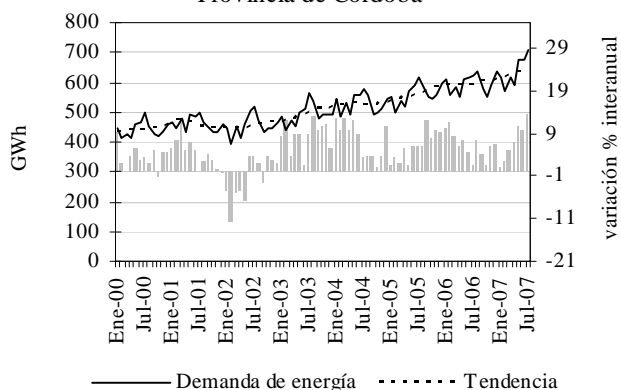
Los datos globales de la provincia de Córdoba muestran un panorama similar al comentado para Santa Fe, aunque se observan diferencias cuando se desagrega el análisis por tipo de consumidor. La energía eléctrica suministrada creció coyunturalmente durante **julio** y su tendencia continuó mostrando un comportamiento levemente creciente. El conjunto total de usuarios, demandaron en **julio** 708,0 Gwh., un 13,6% por encima del mismo mes de 2006. La distribuidora cordobesa (EPEC) entregó 664,3 Gwh., 0,7% más que en junio, con tendencia sin cambios.

Pero los grandes usuarios mayoristas de la provincia mediterránea no se vieron tan afectados por las

restricciones del fluido, registrándose un ascenso coyuntural de 3,2% y niveles 2,8% superiores a los de julio de un año atrás.

### Demanda de energía Distribuidores y Gumás

Provincia de Córdoba



Fuente: IDIED, sobre datos de CAMMESA.

### Demanda de energía eléctrica GUMAS por sector

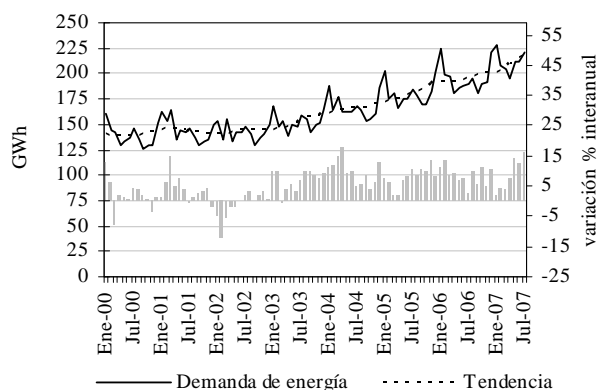
Provincia de Córdoba - Gwh

Sector	Jul'07	Jul'06	Var.% Jul'07/06
Químicos y petroquímicos	21,3	22,2	-4,4
Aceites y molinos	15,3	14,2	7,9
Comercio	2,4	1,9	21,5
Todos los sectores	43,7	42,5	2,8

Fuente: IDIED, sobre datos de CAMMESA.

### Demanda de energía Distribuidores y Gumás

Provincia de Entre Ríos



Fuente: IDIED, sobre datos de CAMMESA.

En Entre Ríos el consumo de electricidad registró una variación coyuntural positiva de 0,8% en julio (221,0 Gwh), siendo creciente la tendencia y excediendo el nivel demandado en 16,4% los registros de julio de 2006.

Las tres distribuidoras que proveen electricidad en Entre Ríos suministraron 208,9 Gwh, produciéndose una variación coyuntural positiva de 1,0%, situándose en niveles 17,7% por encima de julio de 2006. Por su parte, los grandes usuarios mayoristas

(GUMAS) demandaron 12,1 Gwh, produciendo una baja de 0,8% en el consumo desestacionalizado y una variación interanual negativa de 2,9%.

### Consumo de Gas

Últimos datos disponibles julio 2007

Las bajas temperaturas del mes de julio y la ausencia de restricciones en el suministro de los hogares, sostuvo durante julio la demanda de gas en la Región, aunque particularmente en Santa Fe, el mayor consumo de las familias no alcanzó para morigerar el abrupto descenso del consumo industrial. En la provincia de Santa Fe en julio pasado, se distribuyeron 228,1 millones de m<sup>3</sup>, subiendo coyunturalmente 3,2% pero decreciendo 2,2% en la comparación interanual. En la provincia de Córdoba el consumo de 194,9 millones de m<sup>3</sup> evidenció un ascenso coyuntural de 2,2% expandiéndose 12,2% respecto del gas requerido el año pasado. En Entre Ríos la variación mensual fue positiva e igual a 3,9% y el consumo se ubicó 53,1% por encima de los registros del año anterior.

Durante el período enero-julio del año 2007 el consumo de la Región -2.799,7 millones de m<sup>3</sup> - resultó en promedio 8,4% superior al año anterior, presentando marcadas diferencias entre las provincias, debido a las características climatológicas propias de cada una y al diferente impacto que las restricciones de gas causaron a nivel de la industria en cada una de ellas.

### Consumo de gas

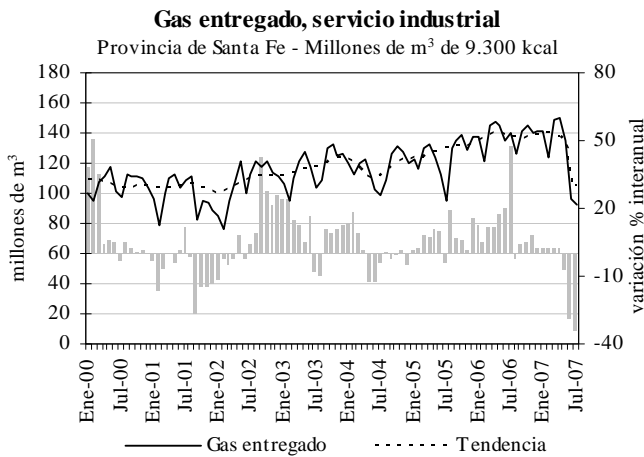
Millones de m<sup>3</sup> de 9.300 kcal

Período	Provincia		
	Santa Fe	Córdoba	Entre Ríos
Ene-Jul'05	1.341,0	1.165,5	96,2
Ene-Jul'06	1.424,4	1.052,8	106,1
Ene-Jul'07	1.430,7	1.234,2	134,7
<b>Var. % Ene-Jul'07/06</b>	<b>0,4</b>	<b>17,2</b>	<b>26,9</b>

Fuente: IDIED, sobre datos del ENARGAS.

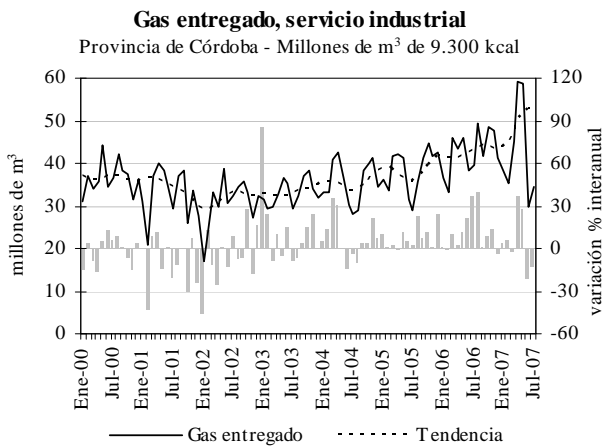
### Consumo Industrial

La producción industrial santafesina recibió en julio un 0,1% menos del insumo energético respecto del mes anterior, pero los niveles de consumo se ubicaron 34,0% por debajo del valor de julio'07. Una disminución interanual tan abrupta no se registra desde fines de 2001. Por su parte, en la provincia de Córdoba se verificó un ascenso coyuntural del consumo industrial de 17,6%, con tendencia estable y niveles 13,2% por debajo de los de julio'06. En Entre Ríos se observó una disminución coyuntural de 1,1%, con tendencia creciente, donde estos niveles de consumo se ubicaron 45,4% por encima del registro del año anterior.

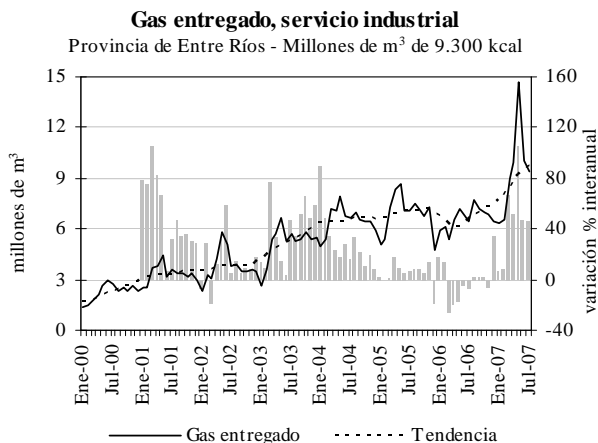


Fuente: IDIED, sobre datos del ENARGAS.

La entrega de gas para el conjunto de las industrias de la Región en los **siete primeros meses de 2007**, pone en evidencia el impacto negativo de las restricciones del suministro en la provincia de Santa Fe.



Fuente: IDIED, sobre datos del ENARGAS.



Fuente: IDIED, sobre datos del ENARGAS.

**Gas entregado, servicio industrial**

Millones de m<sup>3</sup> de 9.300 kcal

Período	Provincia		
	Santa Fe	Córdoba	Entre Ríos
Ene-Jul'05	830,9	255,2	48,9
Ene-Jul'06	972,1	283,4	44,4
Ene-Jul'07	886,6	301,2	66,0
<b>Var. % Ene-Jul'07/06</b>	<b>-8,8</b>	<b>6,3</b>	<b>48,5</b>

Fuente: IDIED, sobre datos del ENARGAS.

Por rama industrial, es evidente que en Santa Fe el impacto negativo no se ha concentrado en alguna rama en particular sino que éste ha estado presente en todas las industrias de mayor consumo.

**Consumo de gas industrial por rama de actividad**

Provincia de Santa Fe - Millones de m<sup>3</sup> de 9.300 kcal

Rama de actividad	Ene-Jul'07	Ene-Jul'06	Var.% Ene-Jul'07/06
Aceitera	297,2	337,0	-11,8
Siderúrgica	205,0	241,7	-15,2
Petroquímica	71,5	86,5	-17,4
Todas las ramas	886,6	972,1	-8,8

Fuente: IDIED, sobre datos del ENARGAS.

**Consumo de gas industrial por rama de actividad**

Provincia de Córdoba - Millones de m<sup>3</sup> de 9.300 kcal

Rama de actividad	Ene-Jul'07	Ene-Jul'06	Var.% Ene-Jul'07/06
Alimenticia	61,1	70,1	-12,8
Cementera	68,3	61,4	11,3
Petroquímica	31,6	34,2	-7,4
Aceitera	15,2	18,5	-18,1
Todas las ramas	301,2	283,4	6,3

Fuente: IDIED, sobre datos del ENARGAS.

Aunque presenta una diferente composición del consumo de gas industrial, en Córdoba el fenómeno reviste similitudes a lo comentado para la industria santafesina.

**Consumo Residencial**

Con temperaturas muy por debajo de los años anteriores, el consumo en los hogares santafesinos aumentó en **julio**; en conjunto demandaron 85,1 millones de m<sup>3</sup> de gas, registrándose un ascenso mensual libre de efecto estacional de 4,2%. Aunque la tendencia continuó siendo estable, este incremento del consumo se refleja notoriamente en una variación interanual de 65,3%.

Siendo por naturaleza mucho más volátil que el consumo industrial, el consumo residencial agregado durante **enero-julio de 2007**, creció en todas las provincias de la Región Centro.

**Gas entregado, servicio residencial**

Millones de m<sup>3</sup> de 9.300 kcal

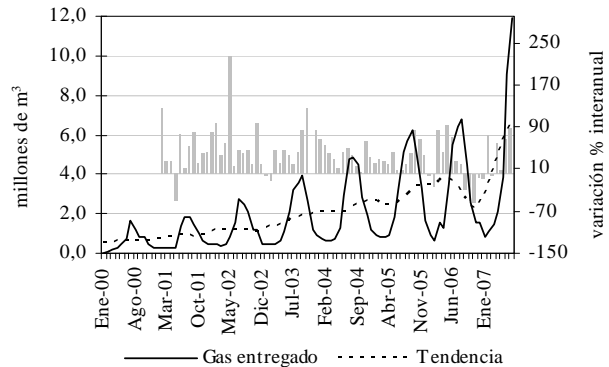
Período	Provincia		
	Santa Fe	Córdoba	Entre Ríos
Ene-Jul'05	192,1	246,4	13,7
Ene-Jul'06	212,7	245,4	19,8
Ene-Jul'07	277,2	305,6	30,4
<b>Var. % Ene-Jul'07/06</b>	<b>30,4</b>	<b>24,5</b>	<b>53,5</b>

Fuente: IDIED, sobre datos del ENARGAS.

**Ríos**, con niveles de demanda para el mes de **julio** que interanualmente resultaron 86,4% superiores.

**Gas entregado, servicio residencial**

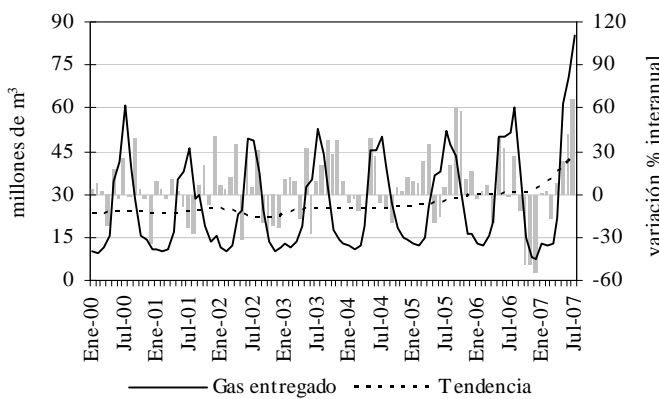
Provincia de Entre Ríos - Millones de m<sup>3</sup> de 9.300 kcal



Fuente: IDIED, sobre datos del ENARGAS.

**Gas entregado, servicio residencial**

Provincia de Santa Fe - Millones de m<sup>3</sup> de 9.300 kcal



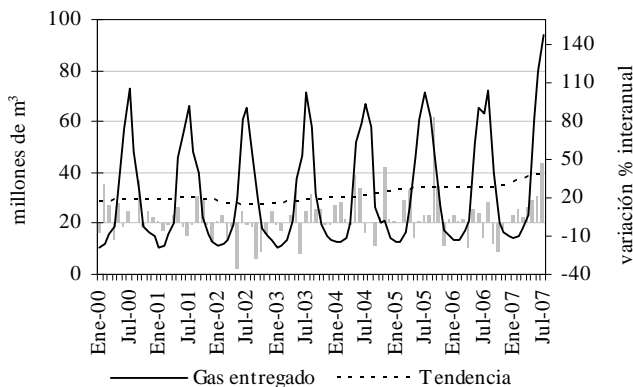
Fuente: IDIED, sobre datos del ENARGAS.

*Nota metodológica: como número de usuario de gas, se consigna, el número de clientes y no de medidores de gas instalados, un cliente puede tener más de un medidor. Los usuarios residenciales son aquellos que utilizan gas para usos típicos de vivienda única, para cubrir necesidades tales como servicios centrales con calderas y/o calefacción de edificios, necesidades domésticas tales como la cocción de alimentos, calefacción y agua caliente, etc. Los usuarios industriales son aquellos que tienen como actividad el proceso de elaboración de productos, transformación de materias primas, reparación de máquinas y equipos, fabricaciones varias. La clasificación de los usuarios industriales, por rama de actividad, utiliza el código CIU.*

El consumo residencial en Córdoba durante el mes de **julio** también mostró un ascenso de 1,4% en valores desestacionalizados. Interanualmente el consumo doméstico mostró un notorio incremento de 47,6%.

**Gas entregado, servicio residencial**

Provincia de Córdoba - Millones de m<sup>3</sup> de 9.300 kcal



Fuente: IDIED, sobre datos del ENARGAS.

**Combustibles**

Últimos datos disponibles: junio 2007

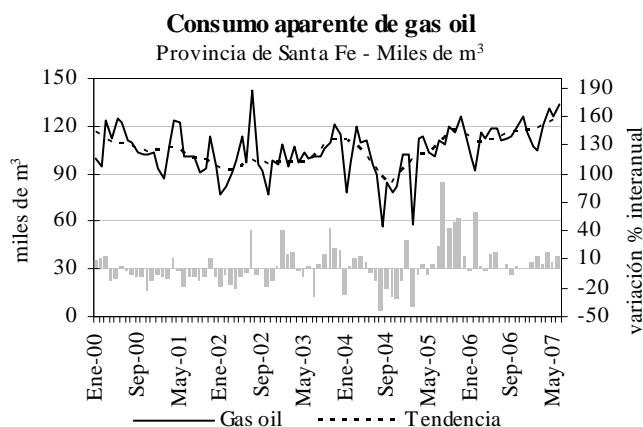
El frío inusual de este invierno y la consecuente expansión de la demanda residencial de gas y energía eléctrica en todo el país, motivó que el Gobierno Nacional tomara una serie de medidas tendientes a racionar la oferta de energía existente. Las medidas adoptadas inciden directamente sobre el mercado de combustibles, subsidiando el reemplazo de GNC para el transporte y gas para las industrias – Plan Energía Total- por naftas y gas oil a precios subsidiados por el gobierno.

**Gas oil**

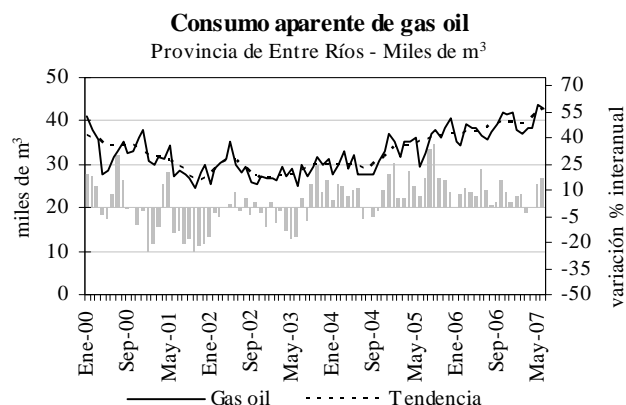
En Santa Fe el consumo de gas oil creció en **junio** 8,9% respecto del mes anterior, con tendencia estable y suba interanual de 13,2%.

El consumo de gas oil en la Región continúa siendo sostenido. Los datos del **primer semestre del año 2007**, ponen de manifiesto el crecimiento del consumo en Santa Fe y Entre Ríos, no así en Córdoba donde los niveles registrados resulta algo por debajo del consumo del año anterior.

El consumo domiciliario de los últimos meses registró una alta volatilidad en la provincia de Entre



Fuente: IDIED, sobre datos de la Secretaría de Energía de la Nación.



Fuente: IDIED, sobre datos de la Secretaría de Energía de la Nación.

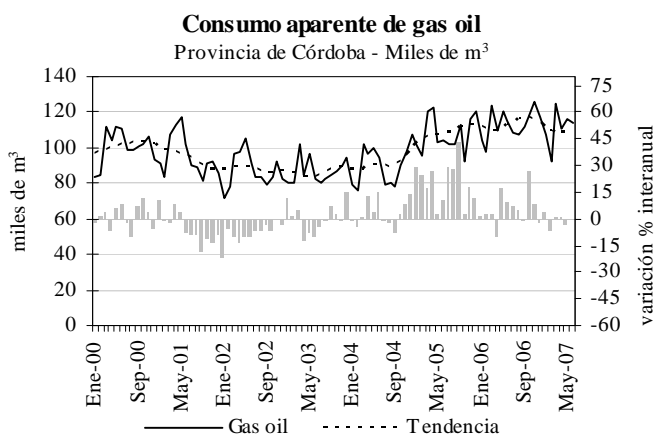
### Consumo aparente de gas oil

Miles de m<sup>3</sup>

Período	Provincia		
	Santa Fe	Córdoba	Entre Ríos
I Sem. '05	590,4	647,3	203,4
I Sem. '06	657,2	670,4	222,6
I Sem. '07	722,1	664,0	238,6
<b>Var. % I Sem. '07/06</b>	<b>9,9</b>	<b>-0,9</b>	<b>7,2</b>

Fuente: IDIED, sobre datos de la Secretaría de Energía de la Nación.

Coyunturalmente, en la provincia de Córdoba las ventas de gas oil crecieron 3,0% en junio y continuaron ubicándose por debajo -0,7% - de junio '06.



Fuente: IDIED, sobre datos de la Secretaría de Energía de la Nación.

De manera similar a lo que se observa en Santa Fe, el consumo de gas oil en Entre Ríos registró una variación positiva de 3,4% respecto de mayo y la magnitud de las ventas ascendió 17,2% en relación al nivel correspondiente un año atrás.

## Naftas

En junio pasado, se registró en Santa Fe un ascenso de las ventas de 2,5% en valores libres de efecto estacional. La comparación con el expendio un año atrás, muestra que el mismo se ubicó 22,0% por encima de dicho período.

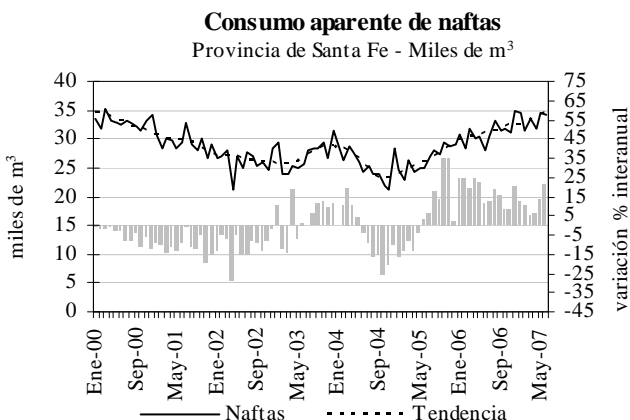
La mejoría de ingresos de los consumidores y algo de reemplazo de GNC por naftas repercuten en la Región Centro donde se observa una expansión notoria de la venta de naftas durante el **primer semestre del año**.

### Consumo aparente de naftas

Miles de m<sup>3</sup>

Período	Provincia		
	Santa Fe	Córdoba	Entre Ríos
I Sem. '05	148,3	147,0	52,8
I Sem. '06	179,6	172,7	62,0
I Sem. '07	200,0	202,2	74,9
<b>Var. % I Sem. '07/06</b>	<b>11,4</b>	<b>17,1</b>	<b>20,7</b>

Fuente: IDIED, sobre datos de la Secretaría de Energía de la Nación.

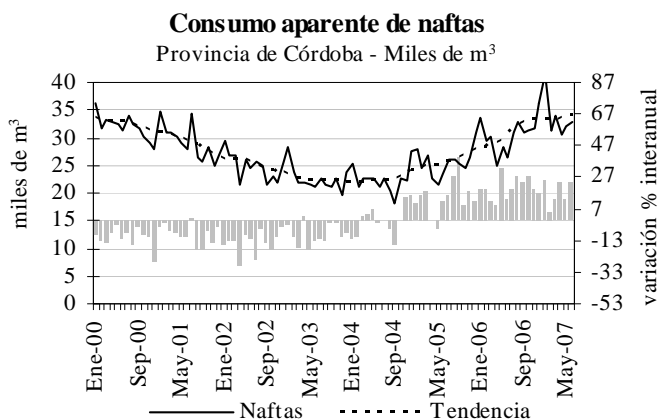


Fuente: IDIED, sobre datos de la Secretaría de Energía de la Nación.

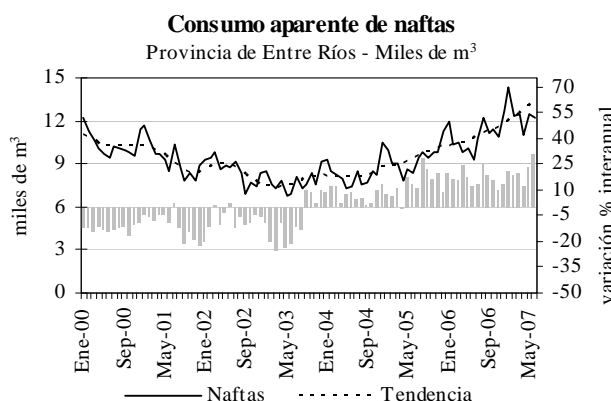
En la provincia de Córdoba se observó durante junio un crecimiento coyuntural de 5,3% en el consumo de

naftas. Interanualmente se registró una importante suba de 23,8%.

Asimismo, en Entre Ríos se registró un ascenso coyuntural de la demanda mensual en **junio`07** de 3,1%. Interanualmente, el consumo se ubicó 30,7% por encima de lo observado el año anterior.



Fuente: IDIED, sobre datos de la Secretaría de Energía de la Nación.



Fuente: IDIED, sobre datos de la Secretaría de Energía de la Nación.

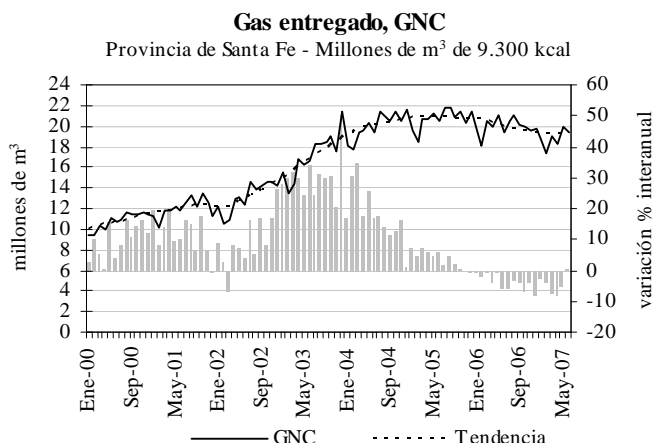
### GNC

El impacto de la falta de insumos energéticos en el suministro de GNC a la Región, son evidentes en los datos correspondientes al **primer semestre del año**. En Santa Fe, el consumo creció 2,3% en **junio** respecto de mayo (libres de efecto estacional), siendo su tendencia prácticamente estable. El nivel de estas ventas -19,4 millones de m<sup>3</sup> - se ubicó 0,3% por encima de las registradas en junio de 2006.

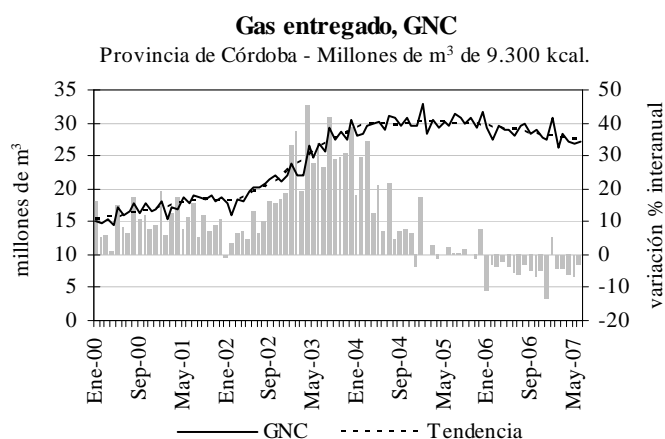
**Gas entregado, GNC**  
Millones de m<sup>3</sup> de 9.300 kcal

Período	Provincia		
	Santa Fe	Córdoba	Entre Ríos
I Sem.`05	121,2	180,8	24,0
I Sem.`06	118,3	172,0	24,5
I Sem.`07	112,7	166,6	24,2
<b>Var. % I Sem.`07/06</b>	<b>-4,7</b>	<b>-3,2</b>	<b>-0,9</b>

Fuente: IDIED, sobre datos del ENARGAS.

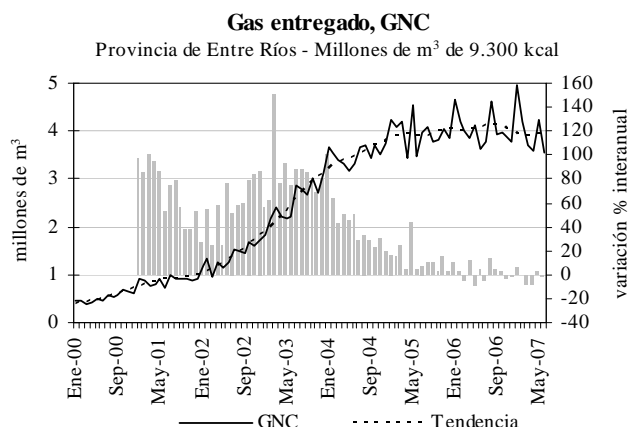


Fuente: IDIED, sobre datos del ENARGAS.



Fuente: IDIED, sobre datos del ENARGAS.

Paralelamente, en Córdoba se consumieron 27,1 millones de m<sup>3</sup> en el mes de **junio**, creciendo en valores desestacionalizados 2,0%, con tendencia estable. Interanualmente se observó una nueva **variación negativa** de 3,1%.



Fuente: IDIED, sobre datos del ENARGAS.

El panorama es prácticamente el mismo en Entre Ríos, donde los 3,6 millones de m<sup>3</sup> consumidos en el mes de **junio** implican un descenso de las ventas

desestacionalizadas de 5,0%. Con una caída interanual de 1,8%.

## Construcción

Últimos datos disponibles: junio 2007

Impulsada por el constante aumento de la inversión en Rosario, la evolución de la superficie cubierta autorizada ha sido notoriamente positiva en la provincia de Santa Fe en el período **enero-mayo de 2007**, caracterizándose por un aceleramiento de la inversión en construcción a fines del segundo trimestre del año.

### Superficie cubierta autorizada

Provincia de Santa Fe - miles de m<sup>2</sup>

Período	Rosario	Otros municipios
Ene-May`05	241,5	198,8
Ene-May`06	371,4	257,3
Ene-May`07	521,5	304,0
<b>Var.% Ene-May`07/06</b>	<b>40,4</b>	<b>18,1</b>

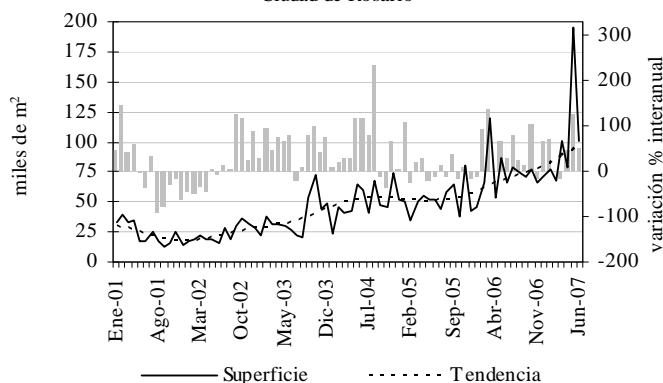
Fuente: IDIED, sobre datos de la Dirección de Estadísticas Municipales de la ciudad de Rosario y del INDEC.

En Rosario, el crecimiento de la construcción continuó a buen ritmo a lo largo del presente año, llevando a que si con anterioridad las obras en construcción de la Ciudad representaban aproximadamente la mitad de los permisos solicitados en la Provincia (en los aglomerados urbanos relevados por el INDEC), actualmente signifiquen 63,2%.

En **junio`07**, la superficie total permitida en la ciudad de Rosario -100.380 metros cuadrados- indica una variación positiva de la tendencia, la que evoluciona favorablemente desde mediados de 2005. En niveles dicho registro equivale a un crecimiento interanual de 51,0%.

### Superficie cubierta autorizada

Ciudad de Rosario



Fuente: IDIED, sobre datos de la Dirección de Estadísticas Municipales de la ciudad de Rosario.

Pero la superficie promedio permitida decreció 25,3% en **enero-junio`07** respecto del mismo período en el año anterior. Una de las razones de esta contracción es la importancia relativa que las ampliaciones están teniendo en este momento del *boom* de la construcción en Rosario. Desglosando los permisos de construcción en construcciones nuevas y ampliaciones, se observa que en el año 2006 las ampliaciones disminuyeron respecto del año precedente. La explicación de esta merma estriba en las dificultades crecientes de mano de obra enfrentadas por quienes decidían ampliar sus viviendas. Por el contrario, en el **primer semestre del corriente año**, se observa una importante expansión de las ampliaciones respecto del año anterior. Sin embargo, esta expansión no parece haber ido en desmedro de las obras nuevas, aunque hay que aclarar que el abrupto incremento de los permisos del mes de mayo, en buena medida se explica por una nueva superficie importante en Recreación y Deportes.

### Superficie cubierta autorizada

Ciudad de Rosario - miles de m<sup>2</sup>

Período	Construcciones	Ampliaciones
I Sem.`05	199,2	93,7
I Sem.`06	351,5	86,4
I Sem.`07	505,6	116,2
<b>Var.% I Sem.`07/06</b>	<b>43,9</b>	<b>34,5</b>

Fuente: IDIED, sobre datos de la Dirección de Estadísticas Municipales de la ciudad de Rosario.

Analizando los destinos de las obras que han solicitado permisos de construcción, en el **primer semestre del año 2007**, en la ciudad de Rosario, se observa un notorio incremento interanual de las viviendas nuevas, las que explican 67,6% del total de obras nuevas en los **primeros seis meses del año**.

### Construcciones nuevas según destino de la obra

Ciudad de Rosario - miles de m<sup>2</sup>

Período	Vivienda	Almac.y galpones sin destino	Comercio
I Sem.`05	149,5	36,0	9,2
I Sem.`06	291,6	27,2	13,3
I Sem.`07	341,9	24,3	7,8
<b>Var.% I Sem.`07/06</b>	<b>17,3</b>	<b>-10,4</b>	<b>-41,2</b>

Fuente: IDIED, sobre datos de la Dirección de Estadísticas Municipales de la ciudad de Rosario.

Las ampliaciones registraron un crecimiento de 34,5% en el **primer semestre de 2007** en relación con igual período de 2006. El incremento de la superficie construida es importante en el caso de viviendas, las que aumentaron notoriamente su participación porcentual en el total de ampliaciones, llegando a representar el 42,3% del total para los



primeros seis meses del año. Los almacenes y galpones también registran un visible aumento interanual, representando el 15,7% del total de ampliaciones.

#### Ampliaciones según destino de la obra

Ciudad de Rosario - miles de m<sup>2</sup>

Período	Vivienda	Almac.y galpones sin destino	Comercio
I Sem. '05	35,4	26,0	13,4
I Sem. '06	45,5	17,0	15,3
I Sem. '07	49,1	18,2	11,7
<b>Var. % I Sem. '07/06</b>	<b>7,9</b>	<b>7,1</b>	<b>-24,1</b>

Fuente: IDIED, sobre datos de la Dirección de Estadísticas Municipales de la ciudad de Rosario.

*Nota metodológica: En la provincia de Santa Fe se poseen datos de los municipios: Casilda, Ciudad de Santa Fe, Esperanza, Granadero Baigorria, Rafaela, Reconquista, Santo Tomé, Sunchales. y Venado Tuerto.*

## Mercado Laboral y Empleo

Últimos datos disponibles: junio 2007

Los datos del INDEC referidos a las estimaciones del desempleo urbano en Argentina para el **segundo trimestre del año 2007**, denotan que la tasa de desocupación para el conjunto de los 6 aglomerados relevados en la Región Centro fue de 9,0%, disminuyendo en promedio 1,5 puntos porcentuales respecto del primer semestre del año pasado. En la Región se emplean más de un millón y medio de personas, por lo que la tasa de empleo para el conjunto de los aglomerados promedia 41,2% de la población total. En promedio la fuerza laboral de la Región constituye 45,2% de la población siendo este porcentaje (tasa de actividad) mayor para los dos grandes aglomerados de la Región.

#### Tasas de actividad, empleo, desempleo y subocupación

2° Trimestre 2007 - porcentaje

Tasas	Actividad	Empleo	Desempleo	Subocupación
Gran Rosario	46,5	41,3	11,2	5,5
Gran Santa Fe	41,0	37,2	9,4	9,1
Gran Córdoba	47,0	43,4	7,7	9,8
Río Cuarto	45,6	40,9	10,4	9,5
Gran Paraná	41,4	39,1	5,6	6,4
Concordia	39,0	36,8	5,7	9,2

Fuente: IDIED, sobre datos del INDEC.

#### Población de referencia de la Región Centro.

Total 6 aglomerados urbanos. 2° Trimestre 2007 - en miles de personas

Aglomerado	Total	Activa	Empleada	Desempleada	Subocupada
Gran Rosario	1.236	575	511	64	32
Gran Santa Fe	490	201	182	19	18
Gran Córdoba	1.364	641	591	49	63
Río Cuarto	160	73	65	8	7
Gran Paraná	265	110	104	6	7
Concordia	147	57	54	3	5
<b>Región Centro</b>	<b>3662</b>	<b>1657</b>	<b>1507</b>	<b>149</b>	<b>132</b>

Fuente: IDIED, sobre datos del INDEC.

La creación de puestos formales de trabajo sigue expandiéndose en la Región, tanto por el blanqueo de trabajadores como por la expansión de la producción que requiere de mano de obra adicional.

#### Puestos de trabajo declarados al SIJP

Promedio, miles de personas

Período	Provincia		
	Santa Fe	Córdoba	Entre Ríos
I Sem. '05	418,2	381,8	116,2
I Sem. '06	457,2	428,0	137,3
I Sem. '07	482,1	459,2	166,6
<b>Var. % I Sem. '07/06</b>	<b>5,4</b>	<b>7,3</b>	<b>21,3</b>

Fuente: IDIED, sobre datos del MECON.

La mayor demanda laboral formal en toda la Región tiene su correlato en el aumento real de las remuneraciones pagadas a los trabajadores las que a su vez se reflejan en los mayores gastos de los consumidores comentados anteriormente. Los datos del **primer semestre del año** muestran de modo elocuente esta mejoría.

#### Remuneración bruta con SAC devengado de los puestos de trabajo declarados al SIJP. Promedio mensual, pesos (datos deflactados)

Período	Provincia		
	Santa Fe	Córdoba	Entre Ríos
I Sem. '05	1.040,1	1.030,9	913,4
I Sem. '06	1.182,3	1.172,7	1.050,0
I Sem. '07	1.311,5	1.280,1	1.169,9
<b>Var. % I Sem. '07/06</b>	<b>10,9</b>	<b>9,2</b>	<b>11,4</b>

Fuente: IDIED, sobre datos del MECON y del INDEC.

#### Gran Rosario

Las estimaciones del INDEC (EPH) permiten analizar de modo más integral el comportamiento del mercado laboral ya que estas incluyen además del empleo formal, los registros correspondientes al empleo informal. Los datos correspondientes al **primer trimestre del año 2007** permiten estimar que en Gran Rosario se crearon 19.000 puestos de trabajos extras respecto del año anterior y la tasa de desempleo cayó interanualmente 1,6 puntos porcentuales. Las cifras muestran que en Rosario,

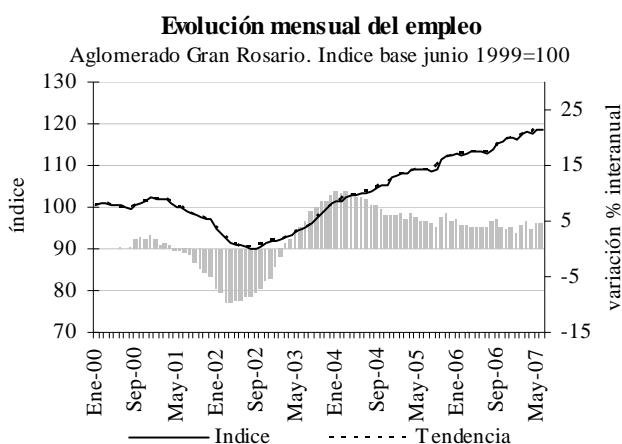
pese a la evidente vitalidad de la actividad económica, el nivel de desempleo (11,2%) no disminuye con la misma celeridad que en otros centros urbanos. Una causa de estas diferencias podría ser una mayor presión de la oferta laboral en GR, que exigiera al mercado laboral un ritmo de creación de puestos de trabajo muy intenso para lograr reducir el desempleo. Una situación de esta naturaleza se reflejaría en una mayor tasa de actividad en Gran Rosario (GR) respecto de otros aglomerados como por ejemplo Gran Córdoba (GC), pero los datos muestran exactamente lo contrario: 47% en GC y 46,5 en GR. Otra posible explicación de esta inercia del desempleo en el GR, ha de buscarse en la calidad de empleo creada en el aglomerado. Para ello hay que observar el dato referido a la subocupación, que indica la cantidad de personas que trabajan menos horas que las correspondientes a un empleo a tiempo completo. Como puede verse en los datos, los trabajadores en esta situación en GR son prácticamente la mitad de los pertenecientes al mercado laboral cordobés. Esta particular característica del mercado laboral rosarino pone de manifiesto que la política de empleo de las empresas locales ha sido en buena medida un mix en el que se conjugan la creación de nuevos empleos y el aumento de las horas trabajadas de las personas que ya integran sus planteles. Este comportamiento puede responder a dos fenómenos concomitantes. Por un lado la dificultad que encuentran las empresas para encontrar en la oferta laboral local las habilidades y capacidades que específicamente necesitan y por otro lado, el impacto disuasorio a la creación de nuevos empleos debido a la vigencia de la doble indemnización. Dos factores de muy distinta índole, ya que el primero responde a causas de largo plazo, referidas a la educación y especialmente a la formación técnica, mientras que el segundo mostrará en los próximos trimestres los efectos de su reciente derogación.

**Población de referencia de Gran Rosario y Gran Córdoba.**  
2° Trimestre 2007 y 2006 - miles de personas

Aglomerado	Gran Rosario		Gran Córdoba	
	2° Trim.'07	2° Trim.'06	2° Trim.'07	2° Trim.'06
Total	1.236	1.228	1.364	1.354
Activa	575	564	641	611
Empleada	511	492	591	560
Desempleada	64	72	49	51
Subocupada	32	48	63	81

Fuente: IDIED, sobre datos del INDEC

Volviendo sobre el segmento formal de creación de empleo, relevado por la Encuesta de Indicadores Laborales, durante **junio** se observó un comportamiento estable, superando interanualmente en 4,7% el nivel del correspondiente índice.



Fuente: IDIED, sobre datos del Ministerio de Trabajo, Empleo y Seguridad Social.

Desglosando por sectores el comportamiento del mercado laboral formal, de los datos de **junio`07** surge que la industria manufacturera disminuyó 0,1% en relación al mes de mayo pero registró una mejora de 2,6% en la comparación interanual. En la construcción el empleo creció 1,8% en **dicho mes** comparado con el mes anterior y respecto de junio de 2006 presentó una suba de 4,0%. El sector comercios y servicios disminuyó levemente durante **junio** de 2006 (-0,1%) aunque respecto del mes de junio del año pasado presentó una variación positiva de 5,6%.

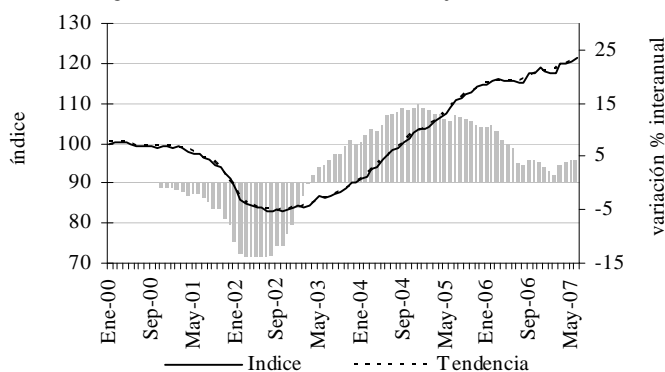
### Gran Córdoba

Los datos correspondientes al **primer trimestre del año 2007** muestran que en Gran Córdoba se crearon 31.000 puestos de trabajos extras respecto del año anterior y la tasa de desempleo cayó interanualmente 0,6 puntos porcentuales. El comportamiento del empleo en este mercado se verifica diferente al del Gran Rosario, con mayor creación de nuevos puestos de trabajo pero menor calidad del mismo medido por la población subocupada que prácticamente duplica la del aglomerado santafesino. En cuanto a la creación de empleo formal en este aglomerado, durante el mes de **junio** presentó una variación interanual positiva de 4,6% y una tendencia estable.

Por grandes sectores de la producción, la industria manufacturera aumentó el empleo en 0,5% respecto de mayo`07 y continuó creciendo interanualmente 9,5%. La construcción expandió el empleo 0,2% en mes de **junio**, pero en niveles se ubicó 3,1% por debajo de los valores de junio`06. El sector comercios y servicios presentó un aumento de 0,6% en relación al mes anterior y respecto del mismo mes del año 2006 registró un crecimiento de 3,3%.

### Evolución mensual del empleo

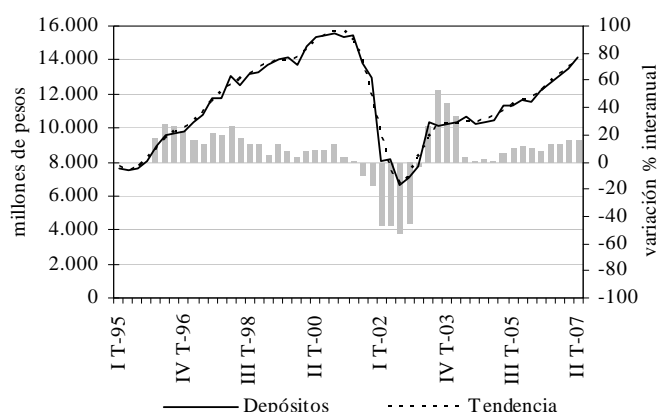
Aglomerado Gran Córdoba. Índice base junio 1999=100



Fuente: IDIED, sobre datos del Ministerio de Trabajo, Empleo y Seguridad Social.

### Depósitos sector privado no financiero

Región Centro (datos deflactados)



Fuente: IDIED, sobre datos del BCRA y del INDEC.

## Sistema Financiero

### Depósitos al sector privado no financiero

Últimos datos disponibles: segundo trimestre 2007

La fluida corriente de ingresos provenientes del sector privado de actividad económica en la Región, sustenta la expansión financiera de la misma. A fin del **segundo trimestre del año 2007** el saldo de estos depósitos captados por el sistema financiero de la Región Centro, fue de \$19.980,6 millones. El volumen de depósitos muestra un incremento de 15,5% en términos reales respecto del año 2006. El ritmo de la expansión interanual de los depósitos en la Región es superior al registrado en el primer distrito financiero del país (Ciudad de Buenos Aires), representando la Región en la última medición 14,3% del total nacional.

#### Depósitos sector privado no financiero

En millones de pesos (datos deflactados)

Período	Región Centro	Ciudad Bs As	Total País
II Trim`03	10.294	30.689	69.322
II Trim`04	10.666	36.925	72.965
II Trim`05	11.328	40.811	79.874
II Trim`06	12.216	42.764	85.953
II Trim`07	14.104	47.634	98.627
<b>Var.% II Trim`07/06</b>	<b>15,5</b>	<b>11,4</b>	<b>14,7</b>

Fuente: IDIED, sobre datos del BCRA y del INDEC.

La expansión de los depósitos del sector privado en el sistema financiero de la Región a altas tasas interanuales, lleva actualmente nueve trimestres consecutivos y de continuar a este ritmo le tomaría menos de un año para alcanzar los niveles previos a la crisis de 2001.

Dentro de la Región, las sucursales santafesinas captaron 44,0% del total de los depósitos, las cordobesas 44,9% y las casas bancarias de Entre Ríos 11,1%. En Santa Fe se evidencia un crecimiento real de los depósitos superior a 18%, ampliando su participación relativa en el mercado regional de depósitos.

#### Depósitos sector privado no financiero

En millones de pesos (datos deflactados)

Período	Santa Fe	Córdoba	Entre Ríos
II Trim`03	3.646	5.644	1.004
II Trim`04	4.507	4.998	1.161
II Trim`05	4.926	5.191	1.212
II Trim`06	5.242	5.658	1.316
II Trim`07	6.209	6.334	1.560
<b>Var.% II Trim`07/06</b>	<b>18,4</b>	<b>12,0</b>	<b>18,6</b>

Fuente: IDIED, sobre datos del BCRA y del INDEC.

#### Depósitos sector privado no financiero Provincia de Santa Fe

En millones de pesos (datos deflactados)

Departamento	II Trim`07	II Trim`06	Var.% II Trim`07/06
Rosario	2.686	2.288	17,4
Capital	1.160	969	19,8
General López	476	420	13,2
Castellanos	365	308	18,8
San Lorenzo	243	198	22,6
Caseros	139	139	0,3
Las Colonias	137	130	5,5
Otros Departamentos	1.003	791	26,8
<b>Total provincial</b>	<b>6.209</b>	<b>5.242</b>	<b>18,4</b>

Fuente: IDIED, sobre datos del BCRA y del INDEC.

Rosario, la plaza financiera más importante de la provincia de Santa Fe, captó 43,3% de los fondos

depositados por el sector privado en el sistema financiero. En conjunto con los departamentos: La Capital, General López, Castellanos y San Lorenzo concentraron 79,4% del total de los depósitos de la provincia.

### Préstamos al sector privado no financiero

Últimos datos disponibles: segundo trimestre 2007

Con un crecimiento interanual de los préstamos otorgados al sector privado superior a la media nacional, las sucursales de los bancos de la Región otorgaron 13,3% de los créditos tomados por el sector privado de todo el país. Sin embargo la relación de préstamos a depósitos en la Región se ubica por debajo de la media nacional y más de ocho puntos porcentuales por debajo del correspondiente a la Ciudad de Buenos Aires.

#### Préstamos sector privado no financiero

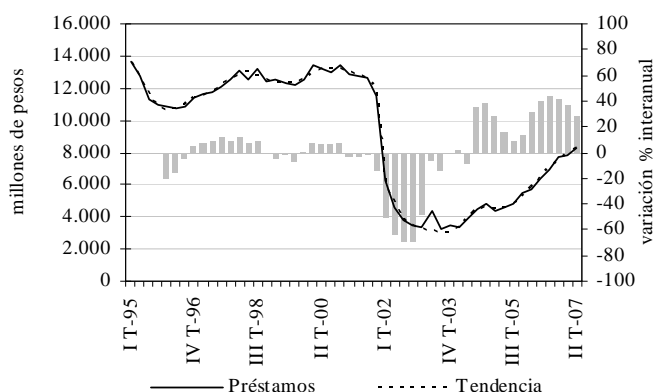
En millones de pesos (datos deflactados)

Período	Región Centro	Ciudad Bs As	Total País
II Trim`03	4.317	16.376	37.785
II Trim`04	3.933	18.353	31.966
II Trim`05	4.559	19.546	39.083
II Trim`06	6.396	27.425	49.077
II Trim`07	8.248	33.821	61.975
<b>Var.% II Trim`07/06</b>	<b>29,0</b>	<b>23,3</b>	<b>26,3</b>

Fuente: IDIED, sobre datos del BCRA y del INDEC.

El saldo del total de créditos otorgados a los residentes de la Región Centro ascendió a \$11.687,0 millones (valores corrientes) en el **segundo trimestre del año 2007** y presenta tendencia creciente.

#### Préstamos sector privado no financiero Región Centro (datos deflactados)



Fuente: IDIED, sobre datos del BCRA y del INDEC.

A diferencia de lo que se observa con los depósitos del sector privado que se distribuyen casi por igual

entre las casa financieras de Santa Fe y Córdoba, con una baja participación de las casas en Entre Ríos, Santa Fe lidera el financiamiento de la actividad productiva de la Región. Entre las casa matrices y las sucursales de los bancos sitios en esta provincia, colocaron 49,4% de los créditos tomados por el sector privado en la Región, mostrando el financiamiento un incremento real de 29,8% en relación al año anterior.

#### Préstamos sector privado no financiero

En millones de pesos (datos deflactados)

Período	Santa Fe	Córdoba	Entre Ríos
II Trim`03	1.395	2.533	389
II Trim`04	1.717	1.539	677
II Trim`05	2.208	1.780	571
II Trim`06	3.138	2.536	721
II Trim`07	4.073	3.226	949
<b>Var.% II Trim`07/06</b>	<b>29,8</b>	<b>27,2</b>	<b>31,6</b>

Fuente: IDIED, sobre datos del BCRA y del INDEC.

Los departamentos Rosario, La Capital, General López, Castellanos y San Lorenzo, con 73,3% de los saldos de los préstamos correspondientes a la provincia en el **segundo trimestre de 2007**, continúan siendo las plazas que colocan el grueso de los créditos en la provincia.

#### Préstamos sector privado no financiero Provincia de Santa Fe

En millones de pesos (datos deflactados)

Departamento	II Trim`07	II Trim`06	Var.% II Trim`07/06
Rosario	1.664	1.229	35,5
Capital	617	548	12,7
General López	288	209	38,0
Castellanos	303	248	22,3
San Lorenzo	113	90	25,1
Caseros	97	68	42,7
Las Colonias	153	120	27,7
Otros Departamentos	838	628	33,5
<b>Total provincial</b>	<b>4.073</b>	<b>3.138</b>	<b>29,8</b>

Fuente: IDIED, sobre datos del BCRA y del INDEC.

#### Nota metodológica 1:

**Depósitos al sector privado no financiero a residentes en el país:** saldos a fin del período de las sumas acreditadas (capitales exclusivamente) en cuentas de casas bancarias ubicadas en una misma localidad de cada provincia a favor de titulares pertenecientes al sector privado no financiero residentes en el país, que pueden ser retiradas a simple solicitud o restituidas en un plazo convenido. La asignación por división política (a nivel de cada localidad de las provincias de la República Argentina) se realiza según la ubicación geográfica de la casa bancaria tomadora del depósito.

**Préstamos al sector privado no financiero de residentes en el país:** saldos a fin del período de los préstamos otorgados (saldos pendientes de cobro de los importes efectivamente desembolsados -capitales-) a titulares del sector privado no financiero residentes en el país, por el conjunto de casas bancarias de cada localidad dentro de cada provincia. La asignación por división política (a nivel de cada localidad de las provincias de la República Argentina) se realiza según la ubicación geográfica de la casa bancaria otorgante del crédito.

*Nota metodológica 2: Los datos de depósitos y préstamos al sistema privado no financiero se deflactan utilizando un índice de precios combinado construido de la siguiente forma:  $(0,5 \times IPC + 0,5 \times IPIM)$ , donde IPIM es el Índice de Precios internos al por Mayor con su base transformada a 2003=100 e IPC corresponde al Índice de Precios al Consumidor para el aglomerado GBA con su base transformada a 2003=100 hasta septiembre de 2005. A partir de octubre de 2005 se empalmaron a la serie anterior los datos del IPC Nacional para la provincia de Santa Fe y Córdoba por separado. En el caso de Entre Ríos se utilizaron los datos del IPC Nacional ya que no se dispone del comportamiento de precios en esta provincia. Estos índices básicos son elaborados por el INDEC. Para deflactar los datos del primer trimestre se utiliza el promedio del índice combinado de precios correspondientes a los meses de marzo y abril, como deflactor del segundo trimestre se utiliza el promedio del índice combinado de precios de junio y julio, y así sucesivamente.*

## Finanzas Públicas

### Resultados Fiscales de la Provincia de Santa Fe

Últimos datos disponibles: junio 2007

Las finanzas públicas provinciales continúan consolidándose. En los seis primeros meses del año 2007 se registra un visible aumento interanual en los recursos fiscales de la provincia de 30,5% mientras que los gastos de orden corriente se expandieron nominalmente 29,3% y los gastos de capital registraron un ascenso de 2,0%. Con estos resultados la Provincia continúa expandiendo el superávit de sus cuentas fiscales.

#### Esquema Ahorro-Inversión-Financiamiento

Provincia de Santa Fe - Millones de pesos

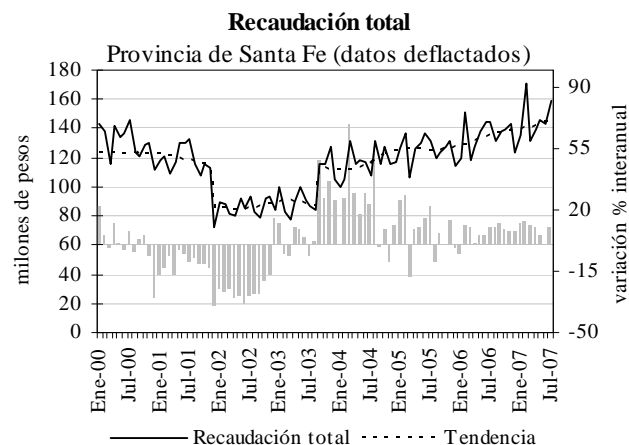
Concepto	Ene-Jun'07	Ene-Jun'06	Diferencia
Recursos corrientes	4.394,0	3.387,8	1.006,2
Erogaciones corrientes	3.844,0	2.889,0	955,0
<b>Resultado económico</b>	<b>550,0</b>	<b>498,8</b>	<b>51,2</b>
Recursos de capital	122,3	73,2	49,1
Erogaciones de capital	400,7	393,0	7,7
Total recursos	4.516,3	3.461,0	1.055,3
Total erogaciones	4.244,7	3.282,0	962,7
<b>Rdo. fciero antes contrib.</b>	<b>271,6</b>	<b>179,0</b>	<b>92,6</b>
Contribuciones figurativas	252,2	262,8	-10,6
Gastos figurativos	299,3	287,6	11,7
<b>Resultado financiero</b>	<b>224,5</b>	<b>154,2</b>	<b>70,3</b>
Fuentes financieras	1.170,6	895,6	275,0
Aplicaciones financieras	1.395,1	1.049,7	345,4
<b>Financiamiento neto</b>	<b>-224,5</b>	<b>-154,1</b>	<b>-70,4</b>

Fuente: IDIED, sobre datos del Ministerio de Hacienda y Finanzas de la Provincia de Santa Fe.

## Recaudación Tributaria de la Provincia de Santa Fe<sup>2</sup>

Últimos datos disponibles: julio 2007

En julio los gravámenes sobre la actividad económica tributaron al fisco provincial \$228,3 millones, registrándose un notorio aumento mensual de 8,9% en valores reales y libres del efecto estacional con tendencia que continuó siendo ligeramente creciente. Interanualmente, la brecha positiva continuó en julio expandiéndose 10,0% en términos reales y 23,4% en pesos corrientes.



Fuente: IDIED, sobre datos de API y del INDEC.

Ingresos brutos, sellos y patentes explican el crecimiento de la recaudación provincial, mientras que la recaudación proveniente de los impuestos al trabajo formal y la propiedad inmobiliaria continúan mostrando un desempeño interanual negativo.

#### Recaudación tributaria

Provincia en Santa Fe - Millones de pesos (datos deflactados)

Tributo	Ene-Jul'07	Ene-Jul'06	Var.% Ene-Jul'07/06
Ingresos brutos	633,0	558,0	13,4
Inmobiliario	110,6	126,1	-12,3
Actos jurídicos	140,5	122,4	14,8
Patente vehículos	112,6	96,2	17,1
Aportes sociales	27,5	37,3	-26,4
Recursos varios	2,2	2,3	-5,3
<b>Recaudación total</b>	<b>1.026,3</b>	<b>942,3</b>	<b>8,9</b>

Fuente: IDIED, sobre datos de API y del INDEC.

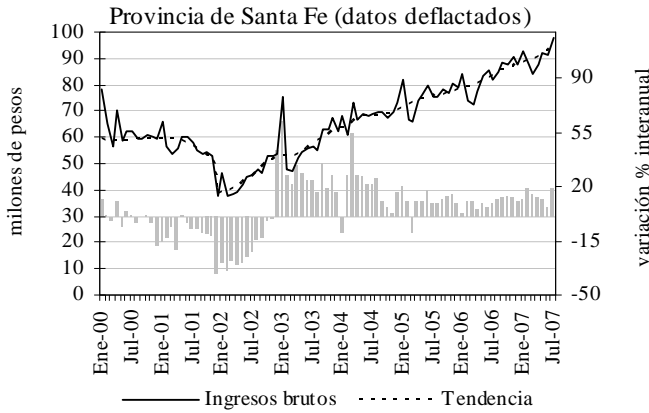
#### Ingresos Brutos

La recaudación de este gravamen ascendió en julio a \$139,8 millones, siendo en valores reales y libres de efecto estacional 9,5% superior a la obtenida en junio pasado. La tendencia continúa siendo creciente

<sup>2</sup> Los datos de recaudación tributaria se deflactan utilizando un índice de precios combinado similar al de Nota Metodológica 2, del sector Sistema Financiero.

e interanualmente la recaudación en pesos constantes obtuvo durante **julio`07** niveles 19,1% superiores a los registrados en el mismo mes del año 2007.

### Recaudación del impuesto a los ingresos brutos

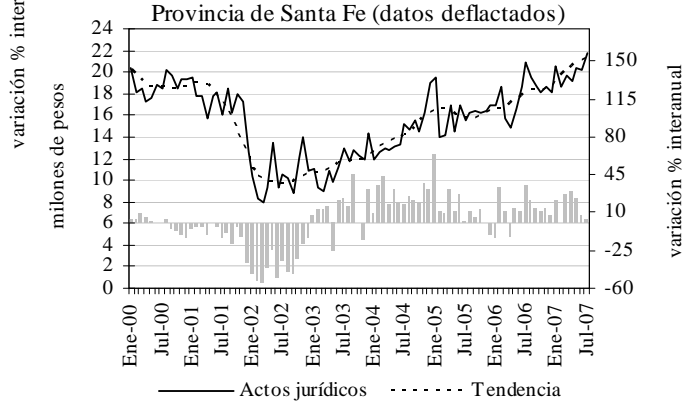


Fuente: IDIED, sobre datos de API y del INDEC.

### Actos Jurídicos

El habitualmente conocido como impuesto de sellos, recaudó en el mes de **julio** \$31,1 millones y registró en términos constantes un crecimiento coyuntural de 8,6%. Interanualmente la recaudación de este impuesto mostró un ascenso de 4,3% en valores deflactados.

### Recaudación del impuesto a los actos jurídicos



Fuente: IDIED, sobre datos de API y del INDEC

Evolución de los principales indicadores regionales

Indicador	Último período disponible	Santa Fe		Córdoba			Entre Ríos			Fuente	
		mensual de tend	desest	anual	Variación porcentual		mensual de tend	desest	anual		
					mensual de tend	desest					
<b>Producción Agroindustrial</b>											
<b>Sector lácteo</b>											
Producción Primaria	Jun'07	-1,2	0,1	-22,5	s/d	s/d	s/d	s/d	s/d	s/d	MAGIC
Precio al productor	Jun'07	2,2	*	54,7	s/d	s/d	s/d	s/d	s/d	s/d	MAGIC
Ventas en supermercados (deflact.)	Jun'07	2,1	7,7	17,1	0,7	6,0	23,6	-0,6	14,5	7,7	INDEC
<b>Sector carnes</b>											
Precios en el Mercado de Liniers	Ago'07	2,2	*	7,6	2,2	*	7,6	2,2	*	7,6	SAGPyA
Producción Industrial/Faena	Jul'07	1,1	*	20,7	-1,0	-2,5	2,9	1,0	*	15,8	SENASA
Ventas en supermercados (deflact.)	Jun'07	1,9	8,1	13,9	0,8	5,7	-7,1	0,3	6,1	-4,6	INDEC
<b>Sector oleaginosas</b>											
Precio FOB Golfo Soja	Ago'07	2,5	*	41,7	2,5	*	41,7	2,5	*	41,7	SAGPyA
Precio FOB Rotterdam Aceite de Soja	Ago'07	3,3	*	47,4	3,3	*	47,4	3,3	*	47,4	SAGPyA
Precio FOB Rotterdam Pellets de Soja	Ago'07	3,5	*	43,2	3,5	*	43,2	3,5	*	43,2	SAGPyA
<b>Maquinarias agrícolas</b>											
Ventas	Jul'07	2,4	*	23,3	s/d	s/d	s/d	s/d	s/d	s/d	AFAT
<b>Industria automotriz (Región Centro)</b>											
Producción de automotores	Ago'07	4,0	12,6	56,9							ADEFA
<b>Comercio y Servicios</b>											
<b>Supermercados</b>											
Ventas (deflact.)	Jun'07	9,4	2,8	14,2	0,7	3,3	7,3	0,4	10,8	22,9	INDEC
Monto promedio por operación (deflact.)	Jun'07	1,2	4,8	0,8	0,3	1,2	0,8	1,6	6,8	12,4	INDEC
<b>Circulación de diarios</b>											
Circulación diarios locales	Jul'07	0,4	0,3	1,7	0,3	0,0	1,5	-0,8	-2,0	-12,5	IVC
<b>Cines</b>											
Entradas vendidas en cines	Jul'07	1,7	-17,3	-38,9	0,9	-10,1	-25,1	s/d	s/d	s/d	INCAA
<b>Fuentes de Energía</b>											
<b>Demanda de energía eléctrica</b>											
Demanda de Energía Eléctrica GUMAS	Jul'07	-0,8	-7,8	-19,7	0,8	-3,2	2,8	0,1	-0,8	-2,9	CAMMESA
Demanda de Energía Eléctrica Distribuidoras	Jul'07	0,2	-1,0	15,5	0,5	0,7	14,4	0,8	1,0	17,7	CAMMESA
<b>Consumo de gas</b>											
Consumo de Gas Industrial	Jul'07	-0,3	-0,1	-34,0	0,0	17,6	-13,2	2,1	-1,1	45,4	ENARGAS
Consumo de Gas Residencial	Jul'07	3,8	4,2	65,3	1,0	1,4	47,6	6,6	-6,5	86,4	ENARGAS
<b>Combustibles</b>											
Consumo de Gas oil	Jun'07	-0,1	8,9	13,2	0,4	3,0	-0,7	2,1	3,4	17,2	Sec. de Energía de la Nación
Consumo de Nafta	Jun'07	1,6	2,5	22,0	0,9	5,3	23,8	1,5	3,1	30,7	ENARGAS
Consumo de GNC	Jun'07	0,1	2,3	0,3	-0,5	2,0	-3,1	0,8	-5,0	-1,8	ENARGAS
<b>Construcción</b>											
Superficie cubierta autorizada	Jun'07	2,6	*	51,0	s/d	s/d	s/d	s/d	s/d	s/d	Munic. Rosario
<b>Mercado Laboral y Empleo</b>											
Índice de empleo	Jun'07	0,2	*	4,7	0,5	*	4,6	s/d	s/d	s/d	Sec. de Empleo
<b>Sistema Financiero (Región Centro)</b>											
Depósitos (deflact.)	II Trim'07	2,6	*	15,5							
Préstamos (deflact.)	II Trim'07	4,3	*	29,0							
<b>Finanzas Públicas</b>											
Recaudación total (deflact.)	Jul'07	0,7	8,9	10,0	s/d	s/d	s/d	s/d	s/d	s/d	API
Ingresos Brutos (deflact.)	Jul'07	1,3	9,5	19,1	s/d	s/d	s/d	s/d	s/d	s/d	API
Actos Jurídicos (deflact.)	Jul'07	1,1	8,6	4,3	s/d	s/d	s/d	s/d	s/d	s/d	API

\* Estacionalidad no identificable, ya sea por la elevada irregularidad que presenta la serie, o por no disponer de datos suficientes, que no permiten estimar su componente estacional.

### **Ajuste estacional de series económicas. Notas metodológicas**

#### **Introducción**

Las variables económicas presentan una cantidad de variaciones que impiden observar adecuadamente la evolución de la serie. El ajuste estacional de una serie económica es el proceso de estimación y eliminación de las variaciones estacionales y, eventualmente, las debidas a los días de actividad y a los feriados móviles, dando como resultado la serie estacionalmente ajustada. En una serie libre de oscilaciones estacionales se pueden realizar comparaciones entre distintos meses de un mismo año, permitiendo analizar el comportamiento de corto plazo de una variable.

#### **Separación de las componentes de una serie temporal económica**

El modelo tradicional de descomposición de una serie de tiempo supone que la misma está constituida por las siguientes componentes:

**Tendencia:** corresponde a variaciones de largo período debidas principalmente a cambios demográficos, tecnológicos e institucionales.

**Ciclo:** está caracterizado por un comportamiento oscilatorio que comprende de dos a siete años en promedio.

**Tendencia-ciclo:** como en la práctica resulta muy difícil distinguir la tendencia de la componente cíclica, ambas se combinan en una única componente denominada tendencia-ciclo.

**Estacionalidad:** es el conjunto de fluctuaciones intraanuales que se repiten más o menos regularmente todos los años. Es atribuida principalmente al efecto sobre las actividades socioeconómicas de las estaciones climatológicas, festividades religiosas (por ejemplo Navidad) y eventos institucionales con fechas relativamente fijas (por ejemplo, el comienzo del año escolar).

**Irregular:** es el residuo no explicado por las componentes antes mencionadas. Representa no sólo errores de medición o registro sino también eventos temporarios externos a la serie, que afectan su comportamiento.

Se considera que la serie observada se relaciona con las componentes en forma multiplicativa, aditiva o log-aditiva. Así, por ejemplo en el caso multiplicativo:

$$O_t = TC_t \times S_t \times I_t$$

donde  $O_t$ , denota la serie observada,  $TC_t$ , la componente tendencia-ciclo,  $S_t$ , la componente estacional e  $I_t$ , la componente irregular.

Es importante destacar que existen fenómenos que no presentan influencias estacionales ni de calendario, en estos casos el uso de la tendencia - ciclo permite observar el movimiento subyacente en los mismos a través del tiempo, libre de fluctuaciones irregulares.

#### **Metodología de desestacionalización**

Entre los distintos métodos de desestacionalización, en esta publicación se utiliza el programa X-12-ARIMA (versión 0.2.8), basado en promedios móviles y desarrollado por United States Bureau of Census, el cual es una actualización del X-11-ARIMA/88 desarrollado por Statistics Canada. Este programa está ampliamente probado y es utilizado en las principales agencias estadísticas del mundo.

El programa X-12-ARIMA provee una serie de medidas de control que combinadas dan lugar a un índice  $Q$ , que permite evaluar la calidad del ajuste realizado.