

INDICADORES REGIONALES

Staff Indicadores Regionales

Ana Inés Navarro de Gimbatti
ana.navarro@fce.austral.edu.ar

Ernesto Bosch
ernesto.bosch@fce.austral.edu.ar

Fernanda Méndez
fernanda.mendez@fce.austral.edu.ar

UNIVERSIDAD AUSTRAL
FACULTAD DE CIENCIAS EMPRESARIALES



Instituto de Investigación en Economía y
Dirección para el Desarrollo- IDIED

Setiembre 2002
Última información disponible a Agosto 2002

Síntesis micro y macroeconómica de la Región Central (incluye provincia de Santa Fe y Córdoba)

Producción Agroindustrial

↓↑ **Sector lácteo:** si bien presentó cierta recuperación estacional la producción primaria en las cuencas lecheras santafesinas y cordobesas, desde fines del año pasado la lechería continúa contrayéndose respecto de los años anteriores. La venta minorista, medida a precios constantes en los supermercados ha aumentado, como así también el volumen de las exportaciones totales de productos lácteos en el período enero-junio de 2002 se ubicaron 37,01% por encima de las del año anterior.

↑↑ **Sector carnes:** los datos del primer semestre del año revelan una aceleración del crecimiento de la faena en la provincia de Santa Fe así como una reducción en la tasa de caída en la provincia de Córdoba, ambos comportamientos resultan consistentes con los datos de las exportaciones totales del sector, las que en el primer semestre aumentaron 21,48% en valor respecto de idéntico período del año anterior. En el mercado interno, se observa que el incansable incremento de los precios de Liniers, ha incidido negativamente en el consumo de carnes.

↑↑ **Sector oleaginosas:** la industria aceitera localizada en ambas provincias registró importantes incrementos en el primer semestre del año tanto en la producción de aceite (24,46%), como en la de pellets de soja (23,56%). Con un mercado desfavorable en el hemisferio norte, por problemas climáticos, que ha generado precios en alza para la soja, las exportaciones en toneladas de sus derivados industriales han crecido

sostenidamente en el curso del primer semestre del año.

↓↑ **Maquinarias agrícolas:** con niveles de ventas aún muy bajos respecto del año anterior, se observa cierta recuperación de las ventas de tractores y cosechadoras en la industria localizada en la provincia de Santa Fe.

Comercio y Servicios

↓↓ **Supermercados:** las ventas en los supermercados santafesinos en junio se han retraído interanualmente 9,13% en términos reales, pero el efecto de los aumentos de precios colocan la facturación nominal 25,11% por encima de junio de 2001. La facturación real disminuyó 18,22% en Córdoba y 28,61% en Entre Ríos.

↓↑ **Consumo de gas:** el consumo total en el mes de junio se ubicó en Santa Fe 6,31% por encima de lo consumido en junio 2001, mostrando la provincia de Córdoba un aumento similar (5,33%). El **consumo industrial** en Santa Fe registró una caída de 2,12%, mientras que en la provincia de Córdoba, la caída de la demanda de gas fue mayor, 42,14%. Por el contrario, el **consumo residencial** aumentó en este período en ambas provincias, 29,54% en Santa Fe y 4,29% en Córdoba.

↓↑ **Combustibles:** este sector presenta una sostenida reducción de las ventas de naftas y gas oil tanto en Santa Fe como en Córdoba, pero con un continuo aumento de las de GNC. El consumo de **gas oil** declinó 3,82% en Santa Fe y 10,56% en Córdoba en junio de este año comparado con el del año pasado. En igual período las ventas de **naftas** también disminuyen 15,42% en Santa Fe y 12,66% en Córdoba. En cuanto al **GNC** experimentó un

aumento de ventas de 3,88% en la provincia de Santa Fe y 13,16% en Córdoba, para el mismo período.

↓↓ **Mercado inmobiliario:** la compra-venta de inmuebles en el departamento Rosario en el mes de agosto, registró una caída de 40,85% respecto a agosto '01, mientras que el número de **operaciones hipotecarias**, continúa prácticamente paralizado, disminuyendo interanualmente en el mes de agosto de este año 92,87%.

↓↓ **Construcción:** en la ciudad de Rosario, la intención de construcción en el mes de junio de 2002, mostró en la comparación interanual un descenso de 7,17%.

Mercado Laboral y Empleo

↓↓ **Mercado laboral:** la tasa de desempleo en Gran Rosario ascendió en mayo último a 24,3%, involucrando 132.112 personas, siendo en Gran Córdoba la tasa de desempleo registrada 25,3% y en Gran Buenos Aires 22,0%, mientras las encuestas

muestran indicios de que la calidad del empleo empeora y que el poseer mayores niveles de estudio no parece ser en estos momentos una protección contra la pérdida del empleo.

Finanzas Públicas

↑↑ **Resultados fiscales de la provincia:** en el primer semestre del año 2002 se obtuvo un superávit primario total de 39,8 millones de pesos.

↑↓ **Recaudación tributaria provincial:** en la provincia de Santa Fe en el mes de agosto de 2002 la recaudación totalizó \$80,6 millones, siendo 18,96% superior a la de igual mes de 2001. El impuesto a los **ingresos brutos** aumentó interanualmente 42,52%, mientras que en el mismo período el impuesto sobre los **actos jurídicos**, registró una caída de 8,15%.

↑↑ **Recaudación tributaria nacional:** en el mes de agosto aumentó 16,43% respecto a agosto 2001. La recaudación del **IVA**, para este mismo período de referencia, presentó una variación levemente positiva de 0,56%.

Producción agroindustrial

Sector Lácteo

Producción Primaria

La producción de leche en las principales cuencas lecheras del país –Santa Fe y Córdoba- presenta una permanente caída desde fines del año pasado, ubicándose en el primer semestre de 2002 en los niveles más bajos que se registran desde 1995. Referentes del sector atribuyen la merma al impacto de la devaluación sobre la estructura de costos del mismo, no suficientemente cubierta por la recuperación habida en el precio al productor primario. Asimismo señalan el peligro de mayores disminuciones futuras en la medida que el incremento internacional de los precios de cereales y oleaginosas incentive el cierre de tambos para dedicar mayor superficie de tierra al sembrado de estos cultivos. Con todo, a partir de mayo se observa cierta recuperación mensual favorecida por una mejor relación precio recibido sobre el dólar libre que permitió al tambero atender mejor lo atinente a insumos; así como también por las buenas condiciones climáticas.

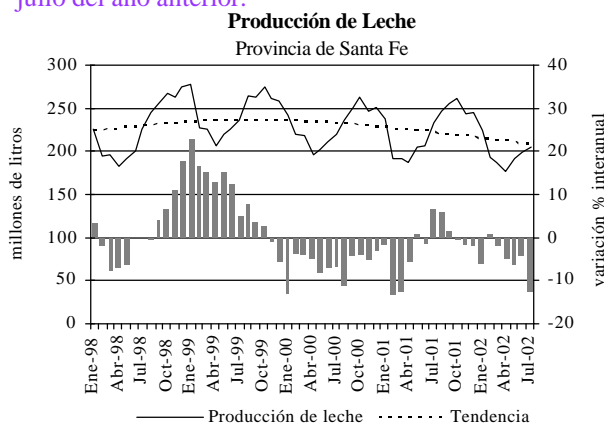
Producción de leche

Millones de litros

Período	Provincia	
	Santa Fe	Córdoba
I Sem. '98	1.195,3	1.191,6
I Sem. '99	1.387,5	1.365,6
I Sem. '00	1.289,4	1.307,7
I Sem. '01	1.215,8	1.258,9
I Sem. '02	1.167,3	1.183,4
Var. % I Sem. '02/I Sem. '01	-3,99	-6,00

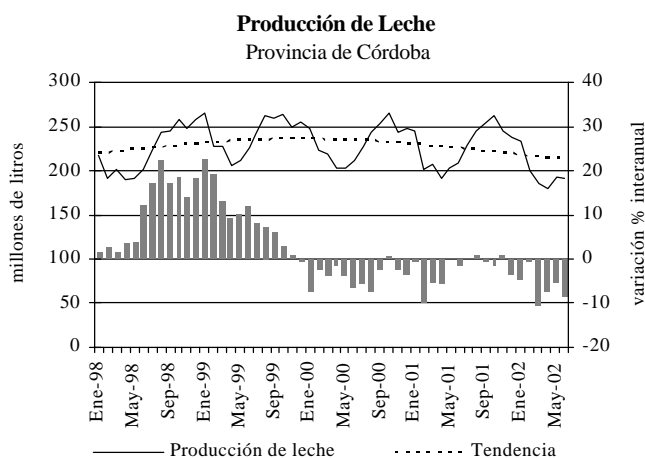
Fuente: Departamento de Lechería del MAGIC. Secretaría de Agricultura, Ganadería y Alimentación de la Provincia de Córdoba. Últimos datos disponibles a agosto 2002.

En julio de 2002 los tambos de la provincia de Santa Fe produjeron 205 millones de litros de leche, siendo aún el nivel de producción 12,46% inferior al de julio del año anterior.



Fuente: Departamento de Lechería del MAGIC. Últimos datos disponibles a agosto 2002.

También en la provincia de Córdoba, la producción de leche experimentó una reducción en el mes de junio de 2002, respecto a igual período año anterior.



Fuente: Secretaría de Agricultura, Ganadería y Alimentación de la Provincia de Córdoba. Últimos datos disponibles a agosto 2002.

Ventas al mercado interno

Las ventas de productos lácteos en los supermercados de la provincia de Santa Fe ascendieron a \$35 millones en el primer semestre del año. De este modo, lo facturado a través de este canal comercial ha sido 29,89% superior a lo registrado en igual período del año anterior. Cabe destacar que el aumento de los precios experimentado durante el primer semestre no ha incidido negativamente sobre el consumo, ya que se observa un incremento de la cantidad vendida de productos lácteos cercana al 10%. Como las ventas de lácteos a precios constantes en supermercados han estado creciendo como porcentaje de las ventas totales de éstos, y representan en el semestre último, 14,69% de las mismas, en un marco de una caída de las ventas totales de 9,13%, ponen de manifiesto que ante la caída real de los ingresos, se generan cambios en los hábitos de consumo de la población, que pueden favorecer a este sector.

En la provincia de Córdoba, la facturación de lácteos en supermercados alcanzó casi \$51 millones en los primeros seis meses del año, resultando 36,51% superior a lo facturado en igual período de 2001. Al igual que en la provincia de Santa Fe, se observa que las ventas de lácteos a precios constantes ha aumentado, representando en el último semestre, 15,53% de las ventas totales y registrando un incremento de 33,84% en la cantidad vendida de lácteos en este canal comercial.

Venta de alimentos en supermercados

Miles de \$ (pesos constantes)

Grupo de artículos	Santa Fe		Córdoba	
	I Sem.'02	I Sem.'01	I Sem.'02	I Sem.'01
Bebidas	31.770	35.446	47.846	41.647
Almacén	84.854	80.650	128.887	98.036
Panadería	9.202	9.672	8.763	9.646
Lácteos	30.210	27.469	45.147	33.731
Carnes	29.607	34.571	41.509	40.601
Verdulería y frutería	13.698	16.953	13.341	17.041
Alimentos preparados y rotisería	6.297	8.766	5.194	8.657
Total	205.639	213.528	290.688	249.360
% de lácteos del total	14,69	12,86	15,53	13,53

Fuente: INDEC, Encuesta de Supermercados. Últimos datos disponibles a agosto 2002.

Ventas al mercado externo

Las ventas externas del sector industrial lechero de la provincia de Santa Fe representan aproximadamente el 50% de las exportaciones de la industria láctea nacional y las correspondientes a la provincia de Córdoba algo más del 25%.

Por carecer de datos de exportaciones para cada provincia en lo que va del año 2002, sólo se describen datos del agregado nacional.

En junio de 2002, Argentina exportó 18.105 toneladas de productos lácteos, por un valor de 26,3 millones de dólares. Estos guarismos representan un incremento de 28,20% en volumen y una disminución de 0,71% en valor, al realizar comparaciones con junio de 2001. En relación con mayo de este año, las cifras de junio resultaron 21,16% superiores en volumen y 21,52% inferiores en valor. Esta recuperación de las exportaciones es extensiva al primer semestre del año. Las exportaciones de productos lácteos en el período enero-junio de 2002 crecieron en valor 8,80% y 37,01% en cantidad comparadas con el primer semestre del 2001.

Exportaciones de productos lácteos

Total país

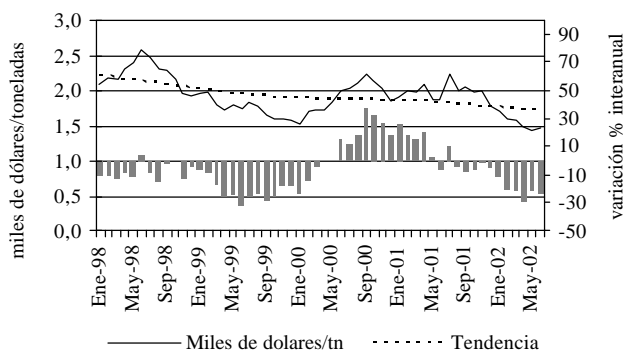
Período	Miles de tn	Miles de U\$S
I Sem.'00	89.988	153.958
I Sem.'01	71.115	137.404
I Sem.'02	97.437	149.491
Var.% I Sem.'02/I Sem.'01	37,01	8,80

Fuente: Dirección de Industria Alimentaria, SAGPyA. Últimos datos disponibles a agosto 2002.

Una explicación de las diferencias observadas en los datos anteriores radica en que el precio promedio de las exportaciones de productos lácteos en junio de 2002 (1.450 dólares/tn) resultó 22,55% inferior al registrado en junio de 2001 y 0,29% mayor que el de

mayo pasado. Este precio promedio ha caído ininterrumpidamente –en dólares- desde diciembre de 2001, tanto en la comparación interanual como en la efectuada con el mes inmediato anterior. Entre diciembre de 2001 y mayo de 2002, el precio promedio acumuló una retracción de 17,71%. Siendo la causa principal del retroceso la declinación de los precios unitarios de los productos de mayor relevancia en las ventas, combinada con cierto deterioro de la canasta de exportación entre fines de 2001 y junio último, con una pérdida de participación relativa de los quesos duros y semiduros, dos de los grupos de mayor valor agregado de las exportaciones lácteas.

Valor promedio de las exportaciones lácteas



Fuente: Dirección de Industria Alimentaria, SAGPyA. Últimos datos disponibles a agosto 2002.

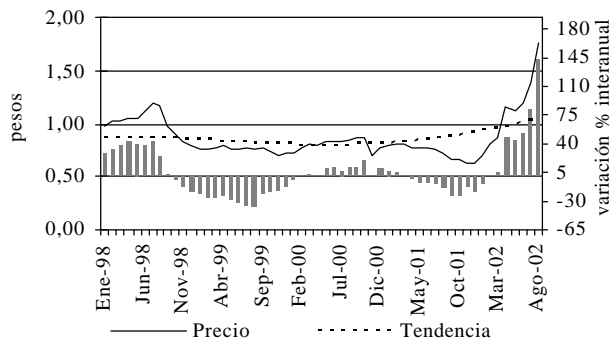
Sector Carnes

Producción Primaria

Continuaron en agosto las fuertes subas de precios de carnes. El precio promedio del kilo vivo de novillo en Liniers, cotizó a \$1,764 superando en 181,79% el mínimo alcanzado (\$0,626) en noviembre de 2001. Especialistas del sector, explican que el sostenido aumento de precios es el resultado del impacto que la devaluación y la suba internacional del precio del maíz ha producido sobre los costos del engorde del ganado. Un motivo adicional del aumento de precios puede ser la mayor demanda de novillos para exportación. Ello podría estar provocando la retención de novillos chicos (350 Kg. es el peso promedio de la hacienda en pie con destino al consumo interno) para engorde y posterior destino de exportación. Por parte de la demanda interna, dada la caída real en el consumo de carne, fuertemente reflejada por ejemplo en las ventas de los supermercados, los precios debieran decrecer o al menos mantenerse constantes en los próximos meses.

Precio del kilo vivo de ganado vacuno

Mercado de Liniers



Fuente: ONCCA, SAGPyA. Últimos datos disponibles a agosto 2002.

Producción Industrial

Los datos del primer semestre de 2002 revelan el incremento interanual de la faena realizada por la industria localizada en la provincia de Santa Fe (9,92%) No se observa un fenómeno similar en la industria radicada en la provincia de Córdoba (-13,44%).

Faena de bovinos fiscalizada por SENASA

Miles de cabezas

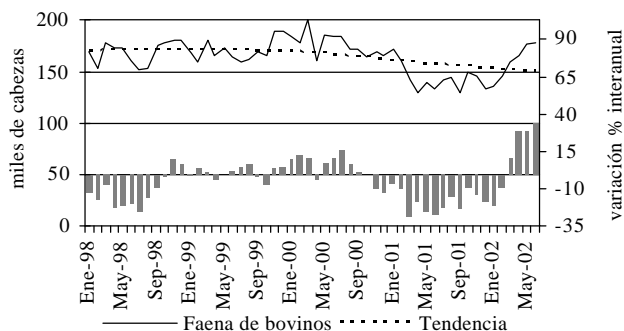
Período	Provincia	
	Santa Fe	Córdoba
I Sem.`00	1.089,3	s/d
I Sem.`01	874,4	450,7
I Sem.`02	961,1	390,1
Var.% I Sem.`02/I Sem.`01	9,92	-13,44

Fuente: DNFA, SENASA. Últimos datos disponibles a agosto 2002.

En el mes de junio la faena en la provincia de Santa Fe se ubica 33,53% por encima de la correspondiente a junio de 2001, presentando tasas de variación crecientes desde marzo de 2002.

Faena de bovinos fiscalizada por SENASA

Provincia de Santa Fe



Fuente: Dirección General de Programación Económica y Financiera, MAGIC. Últimos datos disponibles a agosto 2002.

Ventas al Mercado Interno

Las fuertes variaciones de precios en Liniers, han incidido en los precios minoristas de la carne, los que en el mes de junio acumulan un aumento de 34,81% respecto de junio de 2001, con la consecuente disminución de las ventas. En los supermercados de la provincia de Santa Fe, las ventas a precios constantes se retrajeron 23,04% en junio de este año respecto de igual mes del año anterior. La retracción de las ventas de carnes en los supermercados es superior a la disminución del promedio general de venta de bienes. En junio la venta de carnes representó 8,74% del total facturado a precios constantes.

En la provincia de Córdoba, las ventas de carnes en términos reales registraron una caída interanual de 29,75% en junio de 2002, representando el 9,04% de las ventas totales de los supermercados cordobeses.

Ventas al Mercado Externo

Continúan aumentando sus tasas de crecimiento las exportaciones de carne en los últimos meses. Las ventas externas del mes de junio alcanzaron 21.298 toneladas (res con hueso), volumen que permitió un ingreso de U\$S 28 millones y representó un aumento en volumen de 214,24% y en valor de 222,22% respecto al mes de junio de 2001. El volumen exportado durante los primeros seis meses de este año de productos cárnicos totalizó 120.579 toneladas (res con hueso), 27,06% más que en el mismo período del año anterior.

Exportaciones de carnes

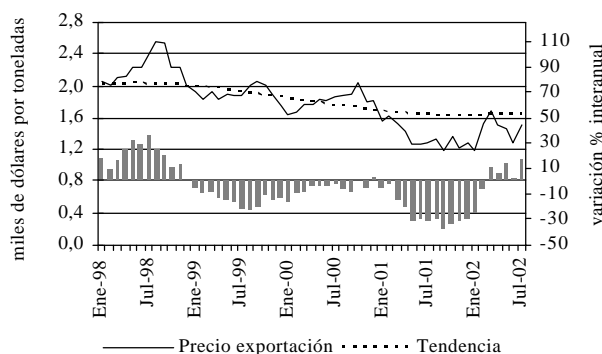
Miles de dólares

Período	Provincia	
	Santa Fe	Córdoba
I Sem. '00	142.783	28.031
I Sem. '01	72.950	17.615
I Sem. '02*	90.116	19.901
Var. % I Sem. '02/I Sem. '01	23,53	12,98

* Dato provisorio.

Fuente: INDEC; Origen provincial de las exportaciones. Últimos datos disponibles a agosto 2002.

Valor promedio de las exportaciones de carnes vacunas



Fuente: Coordinación de Mercados Granaderos, SAGPyA. Últimos datos disponibles a agosto 2002.

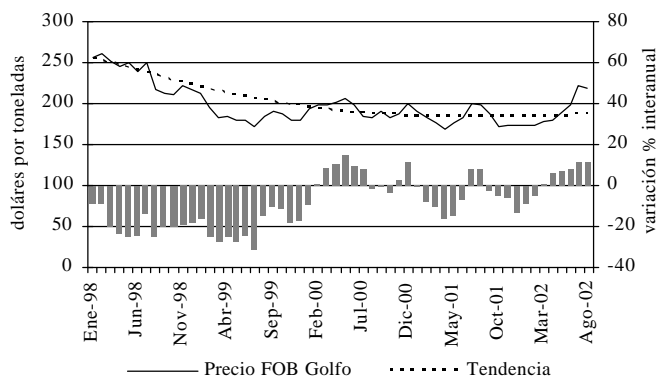
Sector Oleaginosas

Precios de la Producción Primaria

En los últimos meses los precios internacionales de la soja han experimentado un fuerte aumento producto del impacto de la intensa sequía en Estados Unidos que permite pronosticar una sensible disminución de la cosecha en el hemisferio norte.

En el período abril-agosto se acumula un incremento de precios de 17,73%, tomando en agosto de este año un valor de U\$S 220. Con estos precios, la soja cotiza a niveles similares a los de fines de 1998 y permite al exportador recuperar el precio que obtenía a comienzos del año cuando aún no se aplicaban las retenciones.

Precio FOB Golfo del grano de soja



Fuente: Dirección General de Programación Económica y Financiera, MAGIC. Últimos datos disponibles a agosto 2002.

Producción Industrial

Consecuente con los niveles de producción récords alcanzados en la última campaña y estimulados por una relación cambiaria mucho mayor, la producción industrial de aceite y pellets de soja muestra en el primer semestre del año importantes incrementos en las provincias de Santa Fe y Córdoba.

Producción de aceites y subproductos

Miles de toneladas

Período	Santa Fe		Córdoba	
	Aceite de soja	Pellets de soja	Aceite de soja	Pellets de soja
I Sem. '00	1.217	5.185	131	586
I Sem. '01	1.166	4.962	142	619
I Sem. '02	1.432	6.050	196	846
Var.% I Sem. '02/I Sem. '01	22,83	21,92	38,40	36,57

Fuente: Dirección de Mercados Agroalimentarios, SAGPyA. Últimos datos disponibles a agosto 2002.

Ventas al Mercado Externo

Se observa una creciente industrialización en las exportaciones del sector sojero, que conjuga la disminución de la exportación del producto primario y un creciente incremento de las exportaciones de productos industrializados. Todo ello ha generado una consolidación geográfica del sector en la infraestructura portuaria ubicada sobre el río Paraná, en la provincia de Santa Fe. En lo que respecta a las exportaciones de granos de soja algo más del 70% se embarca en puertos de Santa Fe, mientras que en el caso de aceites y pellets casi el total (98%) se exporta por estos puertos.

Exportaciones del sector oleaginoso

Puertos de embarque Prov. de Santa Fe - Miles de toneladas

Período	Soja	Aceite de soja	Pellets de soja
I Sem. '00	2.786	1.226	5.958
I Sem. '01	3.265	1.282	6.083
I Sem. '02	2.455	1.443	7.278
Var.% I Sem. '02/I Sem. '01	-24,82	12,59	19,65

Fuente: Dirección de Mercados Agroalimentarios, SAGPyA. Últimos datos disponibles a agosto 2002.

Maquinarias Agrícolas

La evolución del sector pareciera estar dejando atrás los meses más difíciles; los últimos datos interanuales muestran una recuperación de las ventas. Los mejores ingresos obtenidos por los productores agropecuarios y la fluidez otorgada por los canjes de maquinarias por granos, y fundamentalmente las favorables perspectivas de precios internacionales futuras de los granos, debieran –en ausencia de factores que incidan negativamente– recomponer positivamente las ventas del sector.

En julio de 2002, la venta de tractores en la provincia de Santa Fe resultó 51,95% inferior respecto de igual período del año anterior, alcanzando las 37 unidades. Sin embargo en comparación con el mes de junio, se registró un incremento de 48,00%, el que contribuye a reducir el ritmo de caída de los últimos meses.

En cuanto a la venta de cosechadoras, en julio de 2002 en Santa Fe registró una caída de 8,33% respecto a julio de 2001.

Venta de maquinarias agrícolas

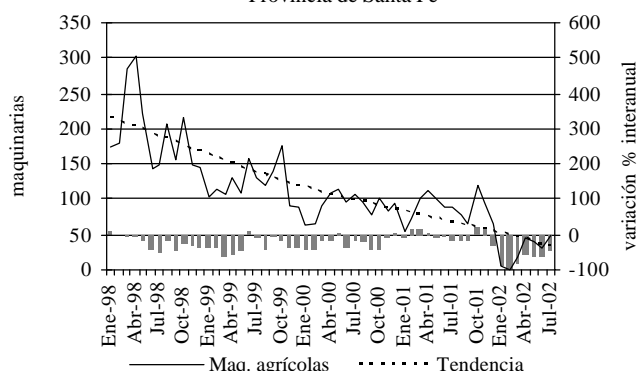
Provincia de Santa Fe - Unidades

Período	Tractores	Cosechadoras
I Sem. '00	372	163
I Sem. '01	315	215
I Sem. '02	85	52
Var.% I Sem. '02/I Sem. '01	-73,02	-75,81

Fuente: Asociación de Fábricas Argentinas de Tractores. Últimos datos disponibles a agosto 2002.

Venta de maquinarias agrícolas

Provincia de Santa Fe



Fuente: Asociación de Fábricas Argentinas de Tractores. Últimos datos disponibles a agosto 2002.

Comercio y Servicios

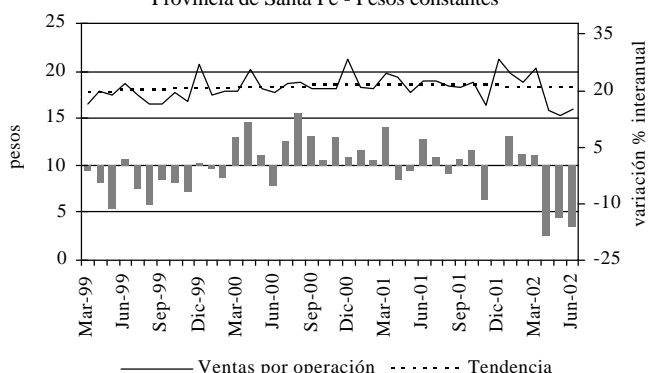
Supermercados¹

El impacto del aumento acumulado de los precios y la consiguiente disminución en el poder adquisitivo del salario produjo en junio una nueva retracción en las ventas a precios constantes de los supermercados de 9,13% respecto de junio del año anterior. Considerando los efectos de los aumentos de precios habidos en el primer semestre del año la facturación a precios corrientes a junio de 2002 fue 25,11% más elevada que en junio de 2001.

Adicionalmente, la evolución del valor del ticket promedio por operación muestra como los consumidores ajustan a partir de marzo sus compras de modo de protegerse de la caída del salario real. El gasto promedio por operación en el mes de junio se ubica en \$15,93 (precios constantes), registrándose una caída de 15,92% respecto de junio 2001.

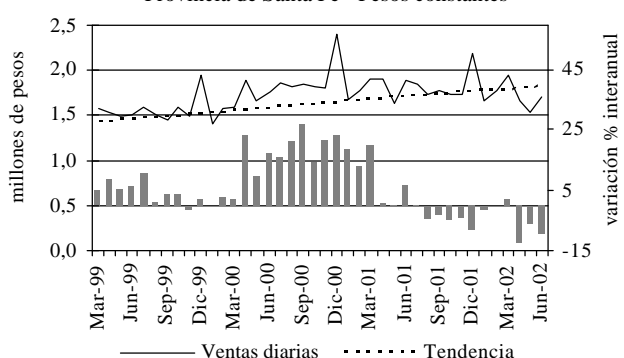
¹ En esta sección se deflactó la serie histórica de ventas como consecuencia de los incrementos de precios recientes. La metodología se indica al final de la sección.

Monto promedio por operación en supermercados
Provincia de Santa Fe - Pesos constantes



Fuente: INDEC, Encuesta de supermercados. Últimos datos disponibles a agosto 2002.

Ventas promedio diarias en supermercados
Provincia de Santa Fe - Pesos constantes



Fuente: INDEC, Encuesta de supermercados. Últimos datos disponibles a agosto 2002.

Por grupos de artículos, las ventas locales registraron una fuerte disminución aún en los productos de primera necesidad como panadería, bebidas, carnes y verdulería, con excepción de los lácteos que muestran un leve incremento.

Grupos de artículos	Variación porcentual (pesos constantes) Jun`02/Jun`01	
	Santa Fe	Nación
	Bebidas	-15,42
Almacén	-2,37	-5,16
Panadería	-8,47	-6,78
Lácteos	3,64	-9,90
Carnes	-23,04	-18,15
Verdulería y frutería	-21,14	-25,71
Alimentos preparados y rotisería	-24,83	-31,20
Artículos de limpieza y perfumería	8,30	-9,19
Indumentaria calzados y textiles	-25,57	-43,23
Electrónica y artículos para el hogar	13,08	-20,11
Otros	-25,78	-26,34
Total	-9,13	-15,27

Fuente: INDEC, Encuesta de supermercados. Últimos datos disponibles a agosto 2002.

Ventas en las Provincias de la Región Centro

La caída en las ventas de los supermercados que integran la región centro ha impactando de manera diferente la estructura de este sector por provincia.

Durante el mes de junio de este año, el desempeño del sector supermercadista en la provincia de Santa Fe resultó interanualmente menos desfavorable que el que se observa en las restantes provincias de la región, no registrándose hasta este mes el cierre de ningún establecimiento, siendo la caída de las ventas totales bastante inferior a la que se observa en las otras provincias.

Concepto	Var.% Jun`02/Jun`01			
	Pesos constantes	Santa Fe	Entre Ríos	Córdoba
Número de locales		0	-36,36	-4,40
Superficie ventas (m ²)		2,15	-10,81	-2,64
Ventas totales (miles \$)		-9,13	-28,61	-18,22
Ventas por operación (\$)		-15,92	-5,43	-19,98
Ventas por m ² (\$)		-11,10	-19,85	-16,03

Fuente: INDEC, Encuesta de supermercados. Últimos datos disponibles a agosto 2002.

Nota metodológica 1: para el cálculo de los precios a valores constantes se utilizó el IPC para el aglomerado GBA base 1999=100, incluyendo sólo los rubros Alimentos y Bebidas, Indumentaria y Equipamiento y mantenimiento del hogar.

Nota metodológica 2: la encuesta de supermercados es representativa de una nómina de empresas de supermercados que cuentan con al menos una boca de expendio, con una superficie de ventas mayor a los 300 m². Las ventas mensuales de los supermercados, reflejan una alta sensibilidad según el número de fines de semana que abarca cada mes, que es cuando se registra el mayor nivel de ventas. En cuanto al nivel de cobertura de la encuesta, esto es, la representatividad de las empresas que conforman la encuesta en términos de superficie de los salones de venta de las empresas informantes sobre el total de superficie existente en la provincia, fue en Santa Fe, en agosto de 2001 del 56,5%. En las provincias de Córdoba y Entre Ríos fue 59,0% y 51,7%, respectivamente y a nivel nacional el 76,2%. La deflación de precios se mide por el Índice de Precios al Consumidor, estimado mensualmente para el Gran Buenos Aires.

Consumo de Gas

Se registró en el mes de junio un aumento de 6,31% respecto de igual período del año pasado en el consumo de gas natural en la provincia de Santa Fe, el que ascendió a 178,2 millones de m³. En la provincia de Córdoba, el consumo para este mismo mes, registró un aumento de 5,33%. No obstante, el consumo acumulado por ambas provincias 1.541,9 millones de m³, en el primer semestre del año 2002, resultó 4,87% inferior respecto a igual período del año 2001.

Consumo de gas

Millones de m³ de 9.300 kcal

Período	Provincia	
	Santa Fe	Córdoba
I Sem. '00	951,1	818,1
I Sem. '01	872,5	748,3
I Sem. '02	849,1	692,8
Var. % I Sem. '02/I Sem. '01	-2,69	-7,42

Fuente: Ente Nacional Regulador del Gas, Enargas. Últimos datos disponibles a agosto 2002.

En el mes de junio de 2002 el sector industrial en la provincia de Santa Fe demandó el 56,36% del total de gas consumido, mientras que los usuarios residenciales consumieron 27,58% del total. En la provincia de Córdoba, la demanda residencial significó 35,64% del consumo total, la demanda de las usinas eléctricas fue 22,80% y la de la industria 18,44%.

Consumo Industrial

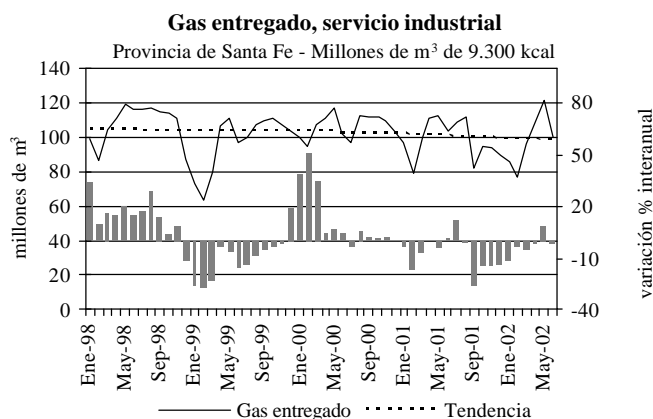
El consumo industrial conjunto de las provincias de Santa Fe y Córdoba, 21,15% del agregado nacional, totalizó 130,3 millones de m³ en el mes de junio de este año. La disminución interanual del consumo fue muy importante en la provincia de Córdoba (-42,14%) y se mantuvo en el promedio del primer semestre del año anterior en Santa Fe (-2,12%).

Gas entregado, servicio industrial

Millones de m³ de 9.300 kcal

Período	Provincia	
	Santa Fe	Córdoba
I Sem. '00	632,7	217,0
I Sem. '01	601,6	202,6
I Sem. '02	586,9	154,7
Var. % I Sem. '02/I Sem. '01	-2,44	-23,63

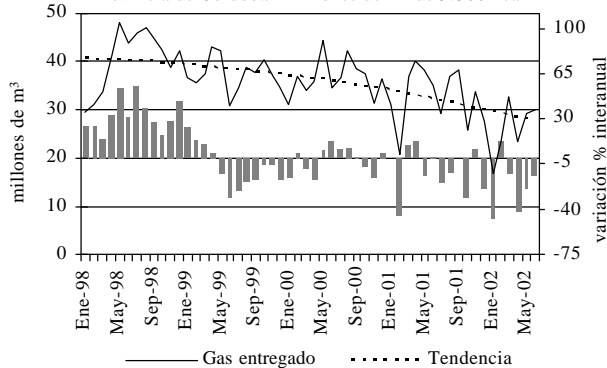
Fuente: Ente Nacional Regulador del Gas, Enargas. Últimos datos disponibles a agosto 2002.



Fuente: Ente Nacional Regulador del Gas, Enargas. Últimos datos disponibles a agosto 2002.

Gas entregado, servicio industrial

Provincia de Córdoba - Millones de m³ de 9.300 kcal



Fuente: Ente Nacional Regulador del Gas, Enargas. Últimos datos disponibles a agosto 2002.

En Santa Fe, se observa el aumento en el consumo de gas correspondiente a la industria aceitera, acorde al aumento de producción registrado en ésta durante el primer semestre del año.

Consumo de gas industrial por rama de actividad

Provincia de Santa Fe - Millones de m³ de 9.300 kcal

Rama de actividad	I Sem. '02	I Sem. '01	Var. % I Sem. '02/01
Siderúrgica	151,9	176,2	-13,83
Aceitera	150,1	135,0	11,15
Petroquímica	64,7	63,1	2,56
Todas la ramas	586,9	601,6	-2,44

Fuente: Ente Nacional Regulador del Gas, Enargas. Últimos datos disponibles a agosto 2002.

En la provincia de Córdoba, las mayores consumidoras de gas redujeron su demanda en el primer semestre del año respecto a igual período del año 2001.

Consumo de gas industrial por rama de actividad

Provincia de Córdoba - Millones de m³ de 9.300 kcal

Rama de actividad	I Sem. '02	I Sem. '01	Var. % I Sem. '02/01
Alimenticia	53,9	55,1	-2,25
Petroquímica	25,4	28,9	-12,17
Aceitera	19,8	20,8	-5,17
Todas la ramas	154,7	202,6	-23,63

Fuente: Ente Nacional Regulador del Gas, Enargas. Últimos datos disponibles a agosto 2002.

Consumo Residencial

Se registró en la provincia de Santa Fe en junio un incremento interanual de 29,54%, siendo el total de metros cúbicos consumidos 49,2 millones. El incremento interanual en el primer semestre del año fue mucho menor alcanzando 6,80%.

Gas entregado, servicio residencial

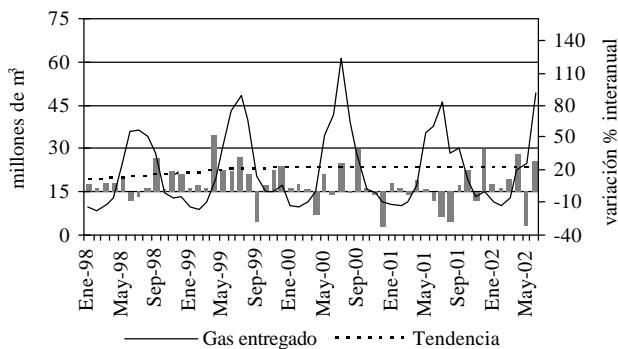
Millones de m³ de 9.300 kcal

Período	Provincia	
	Santa Fe	Córdoba
I Sem. '00	122,2	155,5
I Sem. '01	122,1	159,5
I Sem. '02	130,4	148,3
Var. % I Sem. '02/I Sem. '01	6,80	-7,01

Fuente: Ente Nacional Regulador del Gas, Enargas. Últimos datos disponibles a agosto 2002.

Gas entregado, servicio residencial

Provincia de Santa Fe - Millones de m³ de 9.300 kcal

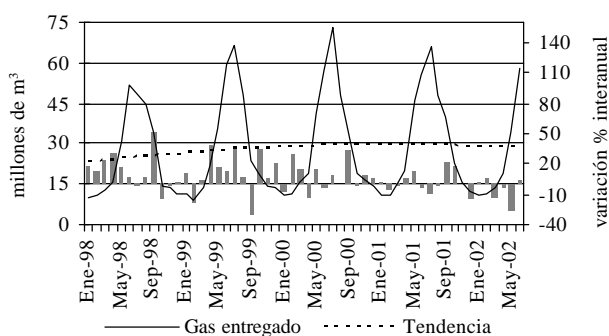


Fuente: Ente Nacional Regulador del Gas, Enargas. Últimos datos disponibles a agosto 2002.

En la provincia de Córdoba, los últimos datos disponibles para el pasado mes de junio indican que la demanda registrada ha sido 4,29% superior a la del mes de junio de 2001. El primer semestre del corriente año exhibe una disminución de 7,01% respecto al mismo período del año anterior.

Gas entregado, servicio residencial

Provincia de Córdoba - Millones de m³ de 9.300 kcal



Fuente: Ente Nacional Regulador del Gas, Enargas. Últimos datos disponibles a agosto 2002.

Medido por usuario el consumo en m³, en el mes de junio de 2002, fue en Santa Fe 27,93% superior al registrado en igual período del 2001, mientras que en la provincia de Córdoba el incremento fue 3,38%. La expansión observada en los meses anteriores continúa en ambas provincias. En los últimos doce meses los usuarios en la provincia de Santa Fe se

incrementaron 1,78%, y en la provincia de Córdoba, dicho aumento fue 1,31%.

Nota metodológica: como número de usuario, se consigna, el número de clientes y no de medidores de gas instalados, un cliente puede tener más de un medidor. Los usuarios residenciales son aquellos que utilizan gas para usos típicos de vivienda única, para cubrir necesidades tales como servicios centrales con calderas y/o calefacción de edificios, necesidades domésticas tales como la cocción de alimentos, calefacción y agua caliente, etc. Los usuarios industriales son aquellos que tienen como actividad el proceso de elaboración de productos, transformación de materias primas, reparación de máquinas y equipos, fabricaciones varias. La clasificación de los usuarios industriales, por rama de actividad, utiliza el código CIU.

Combustibles

Los datos del primer semestre confirman la sostenida y profunda retracción de las ventas de combustibles líquidos, siendo ésta mayor para las ventas de gas oil.

Gas oil

Continúa la disminución del consumo en la provincia de Santa Fe, el que registró en junio una disminución de 3,82% respecto a junio de 2001. De este modo, el consumo en los primeros seis meses del año, resultó inferior en 12,37% al registrado en el período enero-junio del 2001.

Consumo aparente de gas oil

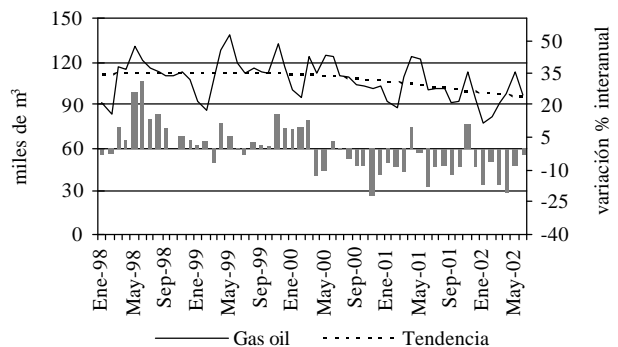
Miles de m³

Período	Provincia	
	Santa Fe	Córdoba
I Sem. '00	677,8	606,4
I Sem. '01	636,3	615,4
I Sem. '02	557,6	540,8
Var. % I Sem. '02/I Sem. '01	-12,37	-12,12

Fuente: Secretaría de Energía de la Nación. Últimos datos disponibles a agosto 2002.

Consumo aparente de gas oil

Provincia de Santa Fe - Miles de m³

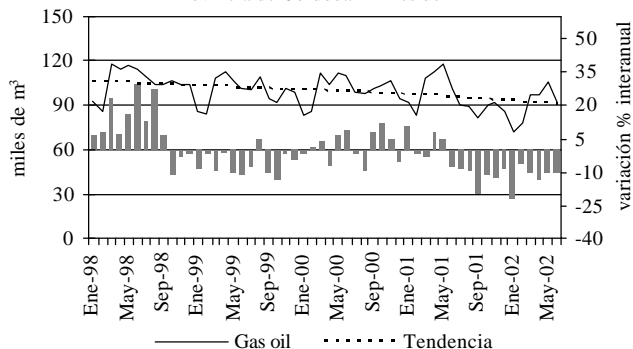


Fuente: Secretaría de Energía de la Nación. Últimos datos disponibles a agosto 2002.

En la provincia de Córdoba, se registró en el mes de junio una retracción de 10,56% respecto a igual mes del año 2001. El total consumido en el primer semestre de este año en esta provincia, registró una disminución de 12,12% respecto a igual período del 2001.

Consumo aparente de gas oil

Provincia de Córdoba - Miles de m³

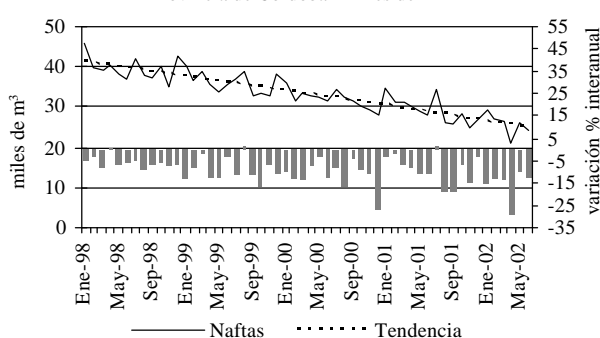


Fuente: Secretaría de Energía de la Nación. Últimos datos disponibles a agosto 2002.

En la provincia de Córdoba, la retracción en el consumo de naftas fue similar a la de Santa Fe disminuyendo 12,66%. Igual evolución presentó el consumo en el primer semestre del año con una reducción respecto al mismo período del año 2001 de 15,71%.

Consumo aparente de naftas

Provincia de Córdoba - Miles de m³



Fuente: Secretaría de Energía de la Nación. Últimos datos disponibles a agosto 2002.

Naftas

Continúa el comportamiento fuertemente decreciente en el consumo de naftas en la provincia de Santa Fe, que en el mes de junio de 2002 disminuyó 15,42% respecto a junio de 2001. El consumo acumulado en el primer semestre del año, mostró un descenso de 12,30% respecto al registrado en idéntico período del año 2001.

Consumo aparente de naftas

Miles de m³

Período	Provincia	
	Santa Fe	Córdoba
I Sem. '00	198,9	197,6
I Sem. '01	176,9	183,7
I Sem. '02	155,2	154,9
Var. % I Sem. '02/I Sem. '01	-12,30	-15,71

Fuente: Secretaría de Energía de la Nación. Últimos datos disponibles a agosto 2002.

GNC

Continuó el consumo creciente de este combustible, en el mes de junio de 2002 en la provincia de Santa Fe que fue de 12,3 millones de m³, incrementándose 3,88% respecto a junio de 2001. En el primer semestre del año, el consumo de este combustible fue de 71,8 millones de m³, registrándose una suba de 4,09% respecto a igual período del año 2001.

Gas entregado, GNC

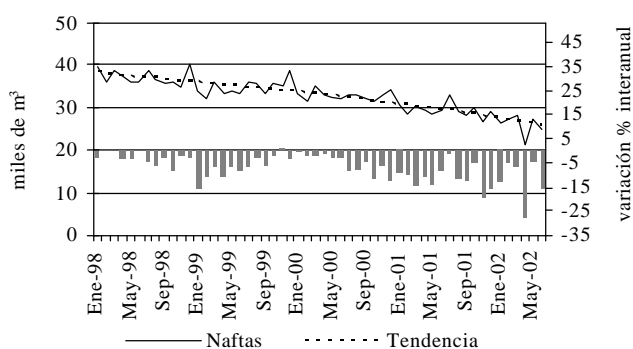
Millones de m³ de 9.300 kcal

Período	Provincia	
	Santa Fe	Córdoba
I Sem. '00	60,8	92,8
I Sem. '01	69,0	104,2
I Sem. '02	71,8	110,3
Var. % I Sem. '02/I Sem. '01	4,09	5,80

Fuente: Ente Nacional Regulador del Gas, Enargas. Últimos datos disponibles a agosto 2002.

Consumo aparente de naftas

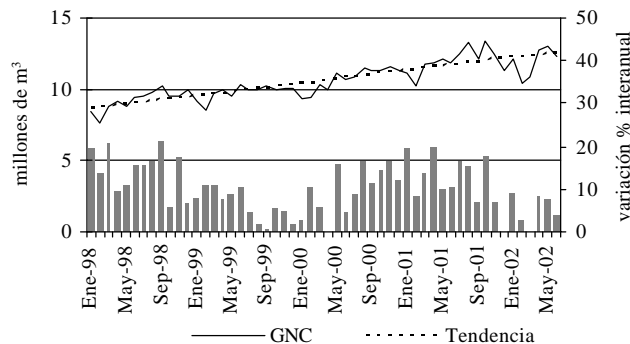
Provincia de Santa Fe - Miles de m³



Fuente: Secretaría de Energía de la Nación. Últimos datos disponibles a agosto 2002.

Gas entregado, GNC

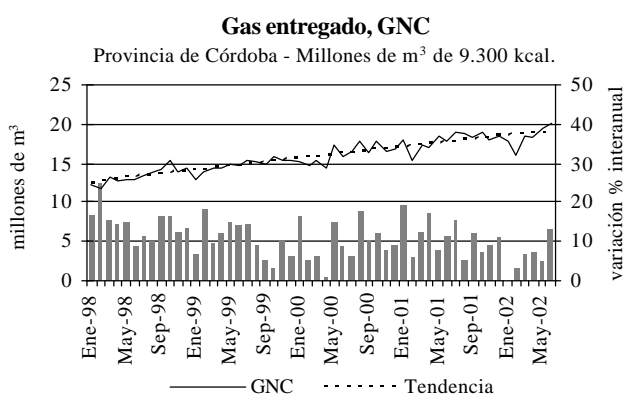
Provincia de Santa Fe - Millones de m³ de 9.300 kcal



Fuente: Ente Nacional Regulador del Gas, Enargas. Últimos datos disponibles a agosto 2002.

Sensiblemente mayor ha sido el aumento del consumo en la provincia de Córdoba. El total consumido en el mes de junio fue de, 20,1 millones de m³, aumentando interanualmente 13,16%. En el primer semestre de este año, la tasa de variación interanual resultó un 5,80% superior, siendo el total consumido 110,3 millones de m³.

En ambas provincias se observa que la tendencia del consumo de GNC sigue en ascenso, revelando que el proceso de sustitución de combustibles líquidos por GNC continúa. El parque automotor propulsado con GNC en la provincia de Santa Fe en junio de 2002 representaba el 8,78% del parque nacional, siendo algo mayor en la provincia de Córdoba, 11,89%.



Fuente: Ente Nacional Regulador del Gas, Enargas. Últimos datos disponibles a agosto 2002.

Asimismo, continúa en ascenso la apertura de nuevas estaciones de servicio que expenden este combustible; en la provincia de Santa Fe las estaciones han pasado de ser 42 en 1998 a 71 en junio de 2002, mientras que en la provincia de Córdoba, pasaron de 58 a 121 en dicho período.

Mercado Inmobiliario

Ha resultado muy importante la declinación del número de transacciones de compra-venta realizadas en el departamento Rosario en los últimos meses. En el mes de agosto, este mercado disminuyó 40,85% respecto a igual mes del año 2001 y 10,57% si la comparación se realiza con el mes inmediato anterior.

Durante el primer semestre del año 2002 se realizaron 4.329 transacciones menos que en igual período de 2001.

Compraventa de inmuebles

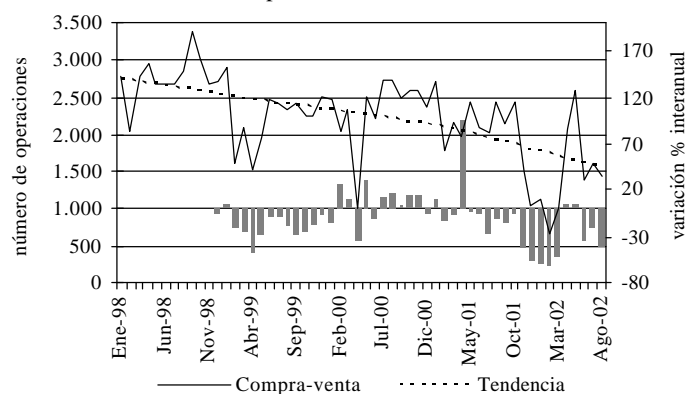
Departamento Rosario

Período	Número de operaciones
I Sem. 00	12.597
I Sem. 01	13.186
I Sem. 02	8.857
Variación % I Sem. 02/I Sem. 01	-32,83

Fuente: Registro General de la Propiedad Rosario. Últimos datos disponibles a agosto 2002.

Evolución de las operaciones de compra-venta de inmuebles

Departamento Rosario

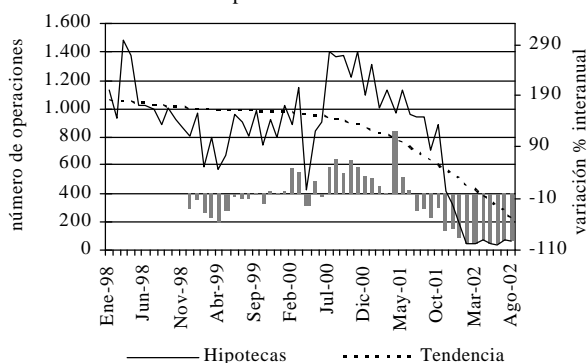


Fuente: Registro General de la Propiedad Rosario. Últimos datos disponibles a agosto 2002.

Casi no se realizan operaciones hipotecarias en el departamento Rosario. En el mes de agosto se registraron sólo 66 operaciones que conjuntamente con las efectivizadas en el primer semestre totalizaron 585 en el transcurso de este año.

Evolución de las operaciones hipotecarias de inmuebles

Departamento Rosario



Fuente: Registro General de la Propiedad Rosario. Últimos datos disponibles a agosto 2002.

Operaciones hipotecarias de inmuebles

Departamento Rosario

Período	Número de operaciones
I Sem. `00	5.238
I Sem. `01	6.490
I Sem. `02	439
Variación % I Sem. `02/I Sem. `01	-93,24

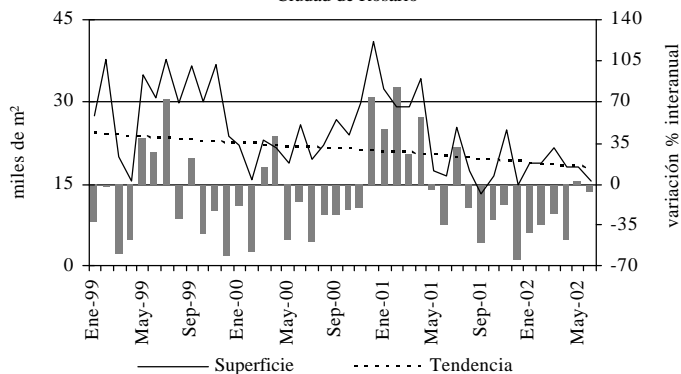
Fuente: Registro General de la Propiedad Rosario. Últimos datos disponibles a agosto 2002.

Construcción

En la ciudad de Rosario solamente se solicitaron un total de 91 permisos de construcción en el mes de junio de este año, para una superficie de **15.432 metros cuadrados**, lo que significó una disminución de 7,17% respecto a junio de 2001.

Superficie cubierta autorizada

Ciudad de Rosario

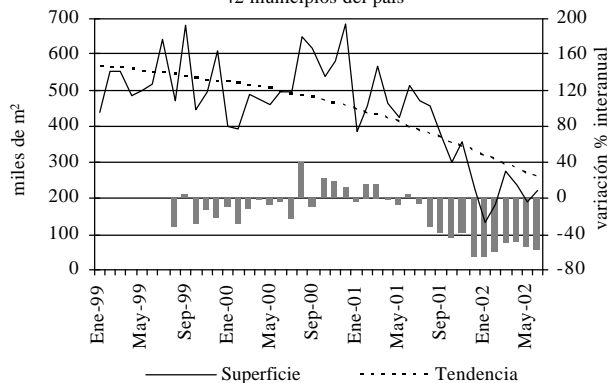


Fuente: Dirección de Estadísticas de la Municipalidad de Rosario. Últimos datos disponibles a agosto 2002.

Los datos relevados por el Indec, para 42 municipios del país, muestran en el mes de junio de 2002 una retracción mucho mayor de 57,21% respecto a los metros cuadrados permitidos en el mes de junio del año 2001, alcanzando solamente 220.173 m².

Superficie cubierta autorizada

42 municipios del país



Fuente: Indec Informa, INDEC. Últimos datos disponibles a agosto 2002.

Mercado Laboral y Empleo

Gran Rosario

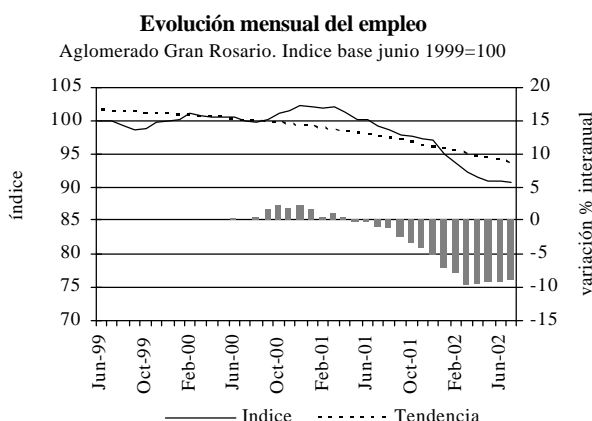
La tasa de desempleo en Gran Rosario ascendió en mayo último a 24,3%, involucrando 132.112 personas que desean trabajar y no pueden hacerlo porque no consiguen ser empleadas. Este registro es muy superior a los valores más altos de la década pasada, cuando la tasa de desempleo local llegó al 20,9% en mayo de 1995 y al 19,7% en el año siguiente. Dada la magnitud de la crisis, la tasa de desempleo podría ser aún mayor, puesto que la población económicamente activa (PEA), puede estar subestimando la creación de puestos de trabajo necesarios, si un importante número de personas abandona la búsqueda de empleo a causa de la baja probabilidad de hallarlo; son los que habitualmente se denominan “desalentados”.

El análisis de la evolución de la oferta y demanda laboral muestra que en mayo de 2001, se sumaron 19.114 personas a la oferta laboral, y la demanda solo dio empleo a 2.630 de ellas, como resultado 16.484 se agregaron al conjunto de los desocupados en dicha estimación. En octubre último la oferta laboral volvió a crecer en 13.789 personas y la demanda laboral no solo no creó nuevos puestos de trabajo sino que los redujo en 3.830. De este modo, por una conjunción de aumento de oferta laboral con demanda en retroceso, la tasa de desempleo en octubre pasado ascendió 5,8 puntos respecto de la correspondiente al año 2000. En mayo de 2002, la intensidad de la crisis argentina se despliega con crudeza en el mercado laboral, contrayéndose localmente en 21.738 personas y al mismo tiempo que la demanda destruye 24.678 puestos de trabajo, dando lugar a 2.940 nuevos desempleados. De no haberse retraído la oferta laboral en tal magnitud, es decir si la misma cantidad de personas que en octubre buscaban empleo hubieran continuado haciéndolo, la tasa de desempleo local podría haber alcanzado 27,20%.

Consecuentemente, no es esperable para fines de año observar una mejoría en la tasa de desempleo del aglomerado, aún cuando mejoren otros indicadores de la actividad económica, ya que cualquier incremento de empleo que la recuperación pueda inducir, generará en primer término una vuelta al mercado laboral de quienes en mayo – desalentados – dejaron de buscar empleo.

Por otra parte, las estadísticas de empleo para el sector de trabajadores formales en empresas de diez y más empleados que mensualmente provee la Secretaría de Trabajo de la Nación, no presentan en los meses siguientes a mayo ninguna evidencia de recuperación laboral. En Gran Rosario la generación neta de empleo, en este segmento del mercado laboral, registró en julio una disminución de 0,4%

respecto de junio pasado y de 8,8% en comparación a julio del año anterior.



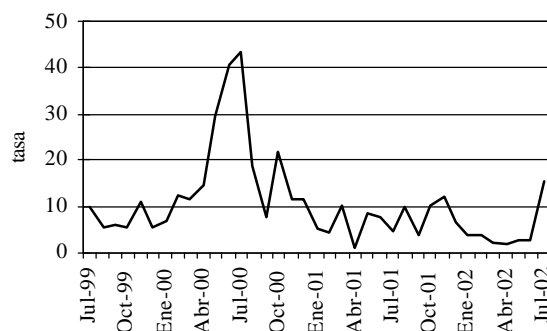
Fuente: Secretaría de Empleo, Encuesta de Indicadores Laborales. Últimos datos disponibles a agosto 2002.

Otro de los indicadores del desempeño negativo del mercado laboral local es el empeoramiento de la calidad del empleo generado en el aglomerado. Una forma de medir ésta es mediante la estabilidad de la relación laboral. Durante 2001 quienes más se vieron afectados por la reducción del empleo fueron los que detentaban una relación laboral permanente con una pérdida aproximada de 30.000 puestos de trabajo. Estos contratos laborales que en octubre de 2000 representaban el 84% del total, en octubre de 2001 habían disminuido al 77,3%. Paralelamente se crearon aproximadamente 25.000 puestos de trabajo con una relación contractual inestable (contratos de duración desconocida y/o changas).

En cambio, la medición de mayo de 2002, muestra una pérdida aproximada de 20.000 puestos de trabajo sin estabilidad y cierta leve recuperación de puestos de relación permanente. Este cambio respecto de lo acontecido en 2001 probablemente responde a la suspensión de los despidos sin causa justificada (ley 25.561) promulgada en enero de este año y la obligación impuesta a los empleadores de abonar a los trabajadores que se despidan en contravención con dicha norma, el doble de la indemnización que les correspondiese. Dado que la misma se prorrogó por decreto a fines del mes de mayo por 180 días hábiles, es de esperar que en la medición de octubre la inestabilidad del empleo no registre un aumento.

Otra de las modalidades que está caracterizando al mercado laboral local (similar a la que se observa en los restantes grandes mercados laborales del país) es la recuperación en las empresas de diez empleados y más de la contratación de trabajadores por un lapso preestablecido o restringido a la realización de una tarea o servicio, en los cuales una vez cumplido el término o la tarea, finaliza la relación laboral.

Tasa de entrada personal con contrato de duración determinada. Aglomerado Gran Rosario

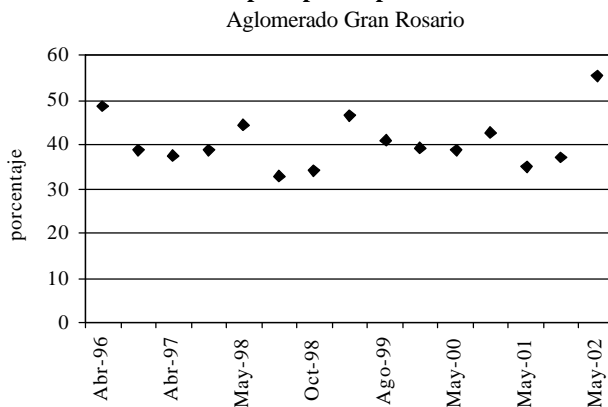


Fuente: Secretaría de Empleo, Encuesta de Indicadores Laborales. Últimos datos disponibles a agosto 2002.

Esta modalidad contractual -adoptada crecientemente en el mundo- responde en general a nuevas prácticas organizacionales de las empresas en las que el empleo full-time y con contrato por tiempo indefinido se reserva para cierto conjunto de trabajadores considerados claves para el funcionamiento de las mismas. No debe por lo tanto interpretarse directamente como un indicador adicional de la reducción en la calidad del empleo en tiempos de crisis, aunque la reorganización funcional que significa esta nueva modalidad responde a la necesidad de adecuar los cuadros laborales a ésta. Habrá que observar este aspecto del mercado laboral por más tiempo para concluir en que medida se trata de políticas laborales defensivas ante la crisis o un nuevo perfil empleador.

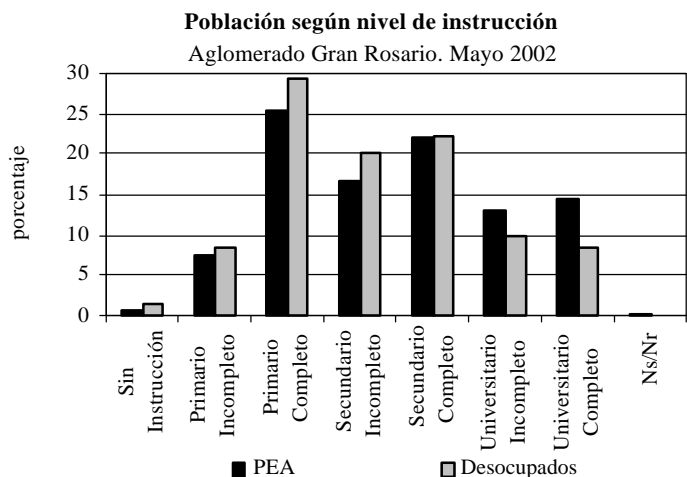
Otro de los aspectos muy preocupantes de la actual desocupación es la creciente proporción de trabajadores con dificultades serias para insertarse en una vacante laboral. En mayo pasado 19,31% de los desocupados manifestó llevar más de un año en dicha situación. Este fenómeno produce la elevación del piso del desempleo agregado futuro y esencialmente aumenta la cantidad de personas con "incapacidad laboral" de largo plazo.

Población desocupada por un período de más de 1 año



Fuente: IPEC, Informe Especial N° 037. Últimos datos disponibles a agosto 2002.

El perfil de la desocupación local por niveles de educación es un indicador del agudo problema laboral. Los datos de mayo 2002 muestran que la mayor parte de los desempleados locales 59,3%, tienen una formación que no llega a completar la escuela secundaria. También es importante destacar que en octubre de 2000, quienes habían completado el secundario presentaban una menor proporción de desempleo relativa a su participación en la fuerza laboral; actualmente se observa que el desempleo en éste grupo es proporcional a la participación del mismo en la PEA.



Fuente: IPEC, Informe Especial N° 037. Últimos datos disponibles a agosto 2002.

GBA y GC

Las tasas de desempleo en Gran Buenos Aires y Gran Córdoba ascendieron en mayo último a 22,0% y 25,3% respectivamente.

Tasas de actividad, empleo y desocupación

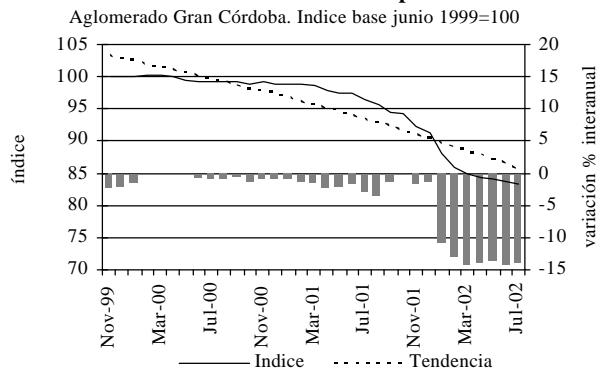
Mayo 2002

Tasas	Gran Buenos	
	Aires	Gran Córdoba
Tasa de actividad	44,0	40,1
Tasa de empleo	34,3	30,0
Tasa de desocupación	22,0	25,3

Fuente: INDEC; Encuesta Permanente de Hogares. Últimos datos disponibles a agosto 2002.

Los datos de empleo calculados mensualmente por la Secretaría de Trabajo de la Nación para el conjunto de trabajadores empleados en empresas con diez y más empleados en el mes de julio en Gran Córdoba, presentan una disminución de 0,8% respecto del mes anterior, siendo 13,8% si la comparación se efectúa respecto al año anterior, reflejo de la profunda retracción laboral.

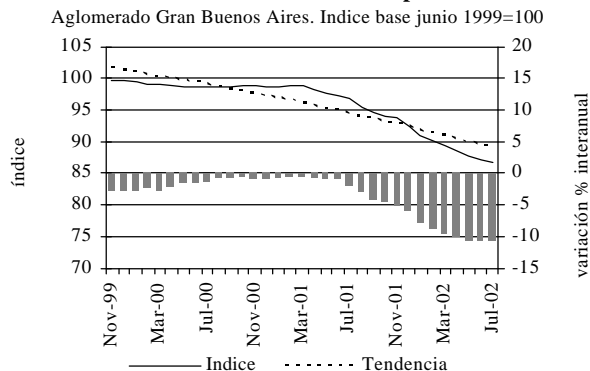
Evolución mensual del empleo



Fuente: Secretaría de Empleo, Encuesta de Indicadores Laborales. Últimos datos disponibles a agosto 2002.

El comportamiento de la generación neta de empleo en el Gran Buenos Aires, ha sido también negativo en julio, mostrando disminuciones de 0,4% respecto del mes anterior y 10,4% respecto del nivel del año anterior.

Evolución mensual del empleo



Fuente: Secretaría de Empleo, Encuesta de Indicadores Laborales. Últimos datos disponibles a agosto 2002.

Nota Metodológica: La Encuesta de Indicadores Laborales se realiza desde el mes de diciembre de 1995, para el aglomerado Gran Buenos Aires, incorporándose en julio de 1998 el aglomerado Gran Córdoba y en julio de 1999 el Gran Rosario. La encuesta se efectúa sobre una muestra de empresas ubicadas en estos aglomerados, dimensionadas por tamaño (de 10 a 49, de 50 a 199 y 200 y más trabajadores) y por rama de actividad, división CIIU Revisión 2. En el Gran Rosario, son 194 las empresas encuestadas, que emplean a 11.341 trabajadores y que representan a los 111.453 asalariados formales del universo.

Finanzas Públicas

Resultados Fiscales de la Provincia

Los datos del primer semestre del año muestran la consolidación de las finanzas de la provincia. Mediante una fuerte reducción de las erogaciones, tanto corrientes como de capital, y un aumento de los fondos girados por la Nación luego del pacto firmado en febrero de este año, se logró no sólo revertir el déficit observado el año anterior sino que

se obtuvo un superávit primario total de 39,8 millones de pesos. El presupuesto original preveía un déficit primario de aproximadamente \$19 millones.

Esquema Ahorro-Inversión-Financiamiento

Provincia de Santa Fe - Millones de pesos

Concepto	I Sem.'02	I Sem.'01	Diferencia
Recursos corrientes	1.469,6	1.447,9	21,7
Erogaciones corrientes	1.403,9	1.491,4	-87,5
Resultado económico	65,7	-43,5	109,2
Recursos de capital	11,9	13,5	-1,6
Erogaciones de capital	27,1	78,5	-51,4
Total recursos	1.481,5	1.461,4	20,1
Total erogaciones	1.431,0	1.569,9	-138,9
Rdo. fciero antes contrib.	50,5	-108,5	159,0
Contribuciones figurativas	51,2	60,4	-9,2
Gastos figurativos	61,9	77,7	-15,8
Resultado financiero	39,8	-125,8	165,6
Fuentes financieras	467,6	246,9	220,7
Aplicaciones financieras	506,1	220,3	285,8
Financiamiento neto	-38,5	26,6	-65,1

Fuente: Dirección Provincial de Ingresos Públicos y Política Fiscal, Ministerio de Hacienda y Finanzas de la Provincia de Santa Fe. Últimos datos disponibles a agosto 2002.

Recaudación Tributaria Provincial

En el mes de agosto la recaudación tributaria de la provincia de Santa Fe totalizó \$80,6 millones, ubicándose 18,96% por encima de agosto de 2001. Este incremento, explicado en su totalidad por las cifras de la recaudación del impuesto a los ingresos brutos, pone en evidencia el componente inflacionario presente en la recaudación actual. La inflación acumulada a lo largo de los últimos meses provee al fisco de una mayor recaudación nominal respecto de la que obtenía el año anterior. Y en la medida que la administración provincial, prudentemente ha rebajado los gastos y hasta ahora no se han experimentado incrementos salariales en los empleados públicos, esta mayor recaudación nominal en cierta forma significa una mayor recaudación en términos reales.

Sin embargo, si la comparación se realiza respecto al mes de julio de 2002, se observa una retracción de 8,15% en la recaudación provincial. Si bien el impuesto a los ingresos brutos sigue mostrando un comportamiento positivo –aunque de menor magnitud– por efecto del incremento de precios registrado entre agosto y julio del corriente año, los restantes componentes de la recaudación total muestran importantes retracciones mensuales. El retroceso de la recaudación en el impuesto inmobiliario (-35,89%) y en los aportes sociales (-32,09%) es indicativo del crecimiento de la evasión impositiva en un contexto de caída de ingresos reales y deterioro del valor de los activos de las personas. Consecuentemente, la presencia de una

mayor recaudación en agosto, producto del “impuesto inflacionario”, no ha sido suficiente para contrarrestar los efectos negativos que la inflación provoca sobre los salarios reales de la sociedad.

Recaudación tributaria

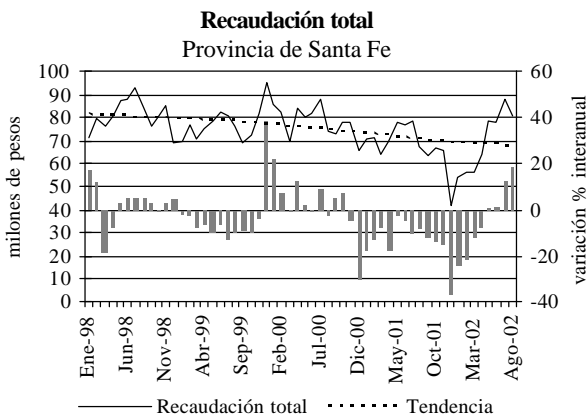
Provincia de Santa Fe - Millones de pesos

Tributo	I Sem.'02	I Sem.'01	Var.% I Sem.'02/01
Ingresos brutos	186,8	210,0	-11,04
Inmobiliario	101,7	91,2	11,58
Actos jurídicos	44,3	63,5	-30,20
Patente vehículos	32,6	38,6	-15,70
Aportes sociales	19,9	26,4	-24,48
Recursos varios	1,2	1,6	-25,85
Recaudación total	386,6	431,4	-10,37

Fuente: Departamento de Estadísticas y Estudios Técnicos, API. Últimos datos disponibles a agosto 2002.

En el primer semestre del año lo recaudado por la Administración Provincial de Impuestos fue de \$386,6 millones, lo que significa un descenso de 10,37% respecto a igual período año anterior (\$431,4 millones).

En el período enero-junio de 2002, se aprecia una disminución en los ingresos fiscales de la provincia en todos los tributos al realizar comparaciones interanuales, excepto en el impuesto inmobiliario. La caída más importante se registró en el impuesto sobre los actos jurídicos, seguido por el impuesto a los aportes sociales.



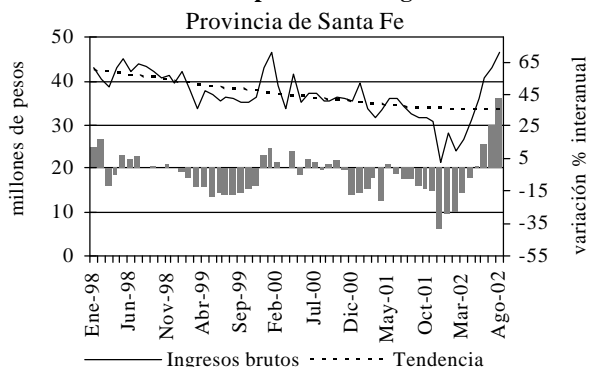
Fuente: Departamento de Estadísticas y Estudios Técnicos, API. Últimos datos disponibles a agosto 2002.

Ingresos Brutos

En el mes de agosto el monto recaudado por este tributo alcanzó \$46,5 millones, siendo de \$13,9 millones más que lo recaudado en agosto del año pasado y equivalente a un aumento de 42,52%. Este nivel de la recaudación también superó 7,91% a la del mes pasado. En cambio los seis primeros meses del año en forma conjunta presentan una variación

negativa (11,04%) respecto al primer semestre del año 2001.

Recaudación del impuesto a los ingresos brutos



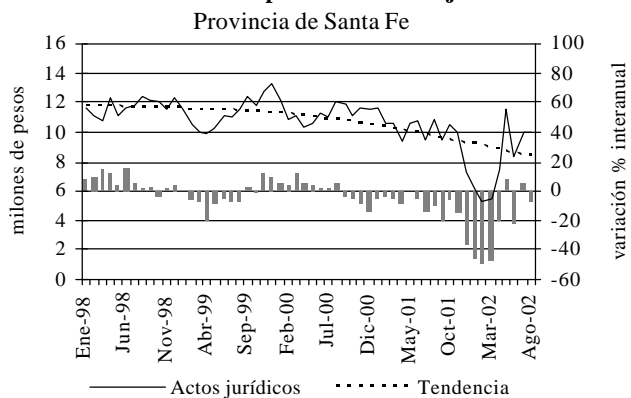
Fuente: Departamento de Estadísticas y Estudios Técnicos, API. Últimos datos disponibles a agosto 2002.

Actos Jurídicos

Solamente se recaudó \$9,9 millones por actos jurídicos (sellos) en el mes de agosto de 2002 que equivale a una retracción respecto al mes de agosto de 2001 de 8,15%. En comparación a lo recaudado el mes anterior este monto representa una disminución de 2,47%.

En el primer semestre del año, se recaudaron \$44,3 millones, que equivale a una variación negativa de 30,20%, respecto a igual período del año 2001.

Recaudación del impuesto a los actos jurídicos



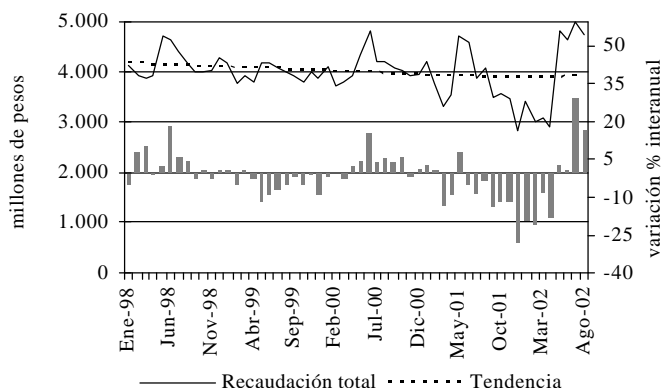
Fuente: Departamento de Estadísticas y Estudios Técnicos, API. Últimos datos disponibles a agosto 2002.

Recaudación Tributaria Nacional

El total de recursos tributarios nacional en el mes de agosto fue de \$4.731,4 millones, siendo 16,43% (\$667,8 millones) superior al de igual mes de 2001. La suba estuvo impulsada por el aporte proveniente de las retenciones a las exportaciones y el efecto de la inflación que elevó los ingresos por IVA y el impuesto a las ganancias.

En el primer semestre del 2002, la recaudación tributaria había sido de \$21.815 millones, 9,57% menos que el primer semestre del año anterior.

Recaudación tributaria nacional

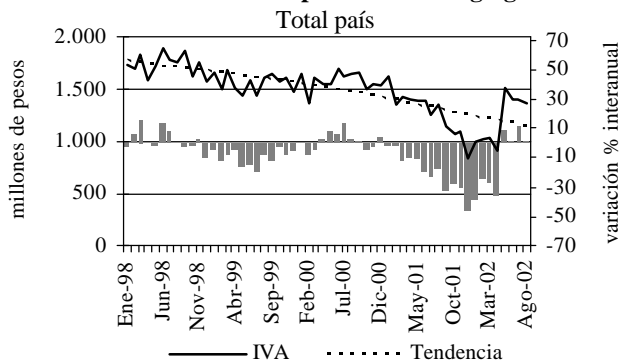


Fuente: Administración Federal de Ingresos Públicos, AFIP. Últimos datos disponibles a agosto 2002.

IVA

A pesar de la inflación, la recaudación de este impuesto en agosto de 2002, alcanzó los \$1.364,2 millones, nivel muy similar (0,56% superior) al de agosto del año pasado. Con respecto al mes de junio de 2002, este nivel equivale a una retracción de 3,45%.

Recaudación del impuesto al valor agregado



Fuente: Administración Federal de Ingresos Públicos, AFIP. Últimos datos disponibles a agosto 2002.

Una versión de esta edición de los Indicadores Regionales del IDIED, y los números anteriores, pueden ser consultadas en la página web www.austral.edu.ar/idied