

Síntesis

- ↓ ↓ Sector lácteo
- ↗ ↑ Sector carnes
- ↑ ↑ Sector oleaginoso
- ↑ ↑ Industria automotriz
- ↗ ↓ Supermercados
- ↓ ↓ Cines
- ↘ ↓ Energía eléctrica
- ↓ ↓ Gas
- ↘ ↗ Combustibles
- ↘ ↓ Construcción
- ↗ ↗ Despacho de cemento
- ↗ ↗ Empleo
- ↑ ↑ Depósitos y préstamos
- ↑ ↑ Recaudación tributaria

Referencias:

- ↗ ↘ ↘ ↘ Variación Mensual
- ↑ ↗ ↘ ↘ Variación Interanual

Staff Indicadores Regionales

informe.economico@austral.edu.ar

Ana Inés Navarro
(Director)
anavarro@austral.edu.ar

Virginia Brunengo
Facundo Sigal
Federico Accursi

Sponsors del IDIED

Berkley International Cia de Seguros
Bolsa de Comercio de Rosario
Vicentín SAIC
Weiner Laboratorios SAIC

INDICADORES REGIONALES

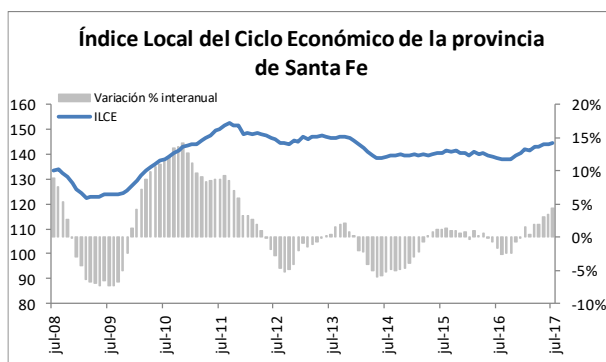
Economía Región Centro

Provincias de Santa Fe, Córdoba y Entre Ríos

Esta publicación ha sido declarada de interés para la Región Centro por la Comisión Parlamentaria Conjunta de la Región Centro.

Las estimaciones provisorias del PBI para el segundo trimestre del año trajeron buenas noticias. La economía está 2,7% por encima del año pasado y desde diciembre la expansión acumulada en el período es de 1,6%; todo indica que el crecimiento de 3% para fines de año es un hecho. Además, desde **julio** la actividad económica se está acelerando; en promedio el crecimiento interanual es de 4,9%, con la construcción creciendo 15,7% y la industria 5,4%. Las inversiones en construcción, pero también en máquinas y equipos, y el consumo de bienes durables lideran esta expansión. Todavía no se ve lo mismo en el consumo de alimentos y de vestimenta, sin embargo, aquí las explicaciones hay que buscarlas más del lado microeconómico que macroeconómico o de salarios reales. El consumo de estos productos se mide por las ventas en los supermercados y en los *shoppings* los que están perdiendo ventas por el cambio de hábito de los consumidores que eligen otros formatos comerciales y otros países para hacer sus compras. La recuperación del consumo queda así un tanto enmascarada entre las compras en países limeros y las que se realizan en ferias.

En la **Región Centro** la inversión en maquinaria agrícola sigue mostrando aumentos superiores a 70% respecto del año pasado mientras que la venta de motos y autos superan largamente 50% y 30% respectivamente. En cuanto al consumo de bienes no durables, liderado por las ventas en Córdoba, comienzan a notarse aumentos en las ventas de alimentos, bebidas, lácteos, productos de panadería y las ventas de productos de rotisería también en los supermercados.



La recuperación continúa creando empleo en la **Región Centro** a una tasa que permite absorber los nuevos trabajadores y disminuye el desempleo (-1,9%) a un ritmo que triplica el del agregado nacional. El aumento en el empleo alcanza al sector formal que, en **julio**, medido por la EIL que releva el Ministerio de Trabajo, creció interanualmente en Gran Córdoba (3,6%), en Gran Rosario (2,1%), en Paraná (2,6%) y en Santa Fe (1,3%), mientras que en el agregado nacional apenas si crece (0,2%). La actividad económica medida al mes de **julio** en la provincia de Santa Fe con el Indicador Local de Ciclo Económico (ILCE) de la Universidad Austral, muestra una variación interanual de 2,4% para el promedio de los **primeros siete meses del año**. Es evidente el aceleramiento en el ritmo de la actividad económica, ya que en el primer trimestre del año el aumento ascendió a 1,3% y en el segundo a 2,8%. A **julio** el nivel del Índice supera en más de 4 puntos el valor a julio de 2015.

Ana Inés Navarro

Síntesis ejecutiva

Producción

En **julio** la producción en la **Región Centro** tuvo una coyuntura favorable en los principales rubros, con excepción de la faena vacuna. La demanda de gas industrial se contrajo respecto al mes anterior por la menor demanda de la industria siderúrgica y de la industria química.

Consumo

Aumentó el consumo de bienes durables, con alzas en la venta de motos, automóviles y electrodomésticos. El consumo de bienes no durables tiene un comportamiento dispar, con cambios de hábitos de los consumidores que afectan negativamente las ventas de alimentos, bebidas y textiles en los supermercados, pero mayores ventas de de naftas. La abrupta suba en las ventas de entrada de cines es un fenómeno estadístico más que económico.

Inversión

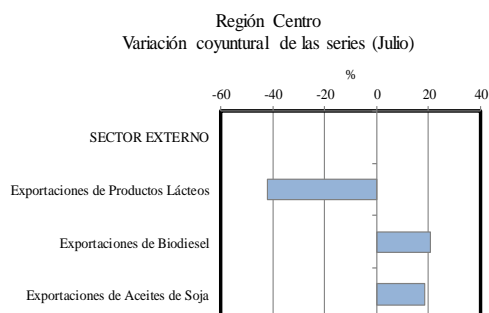
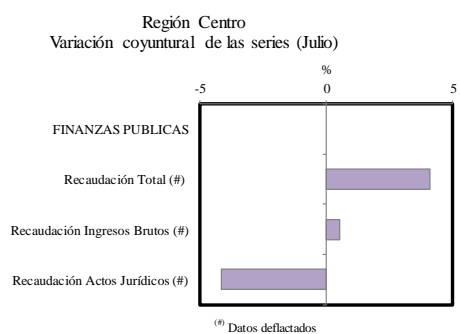
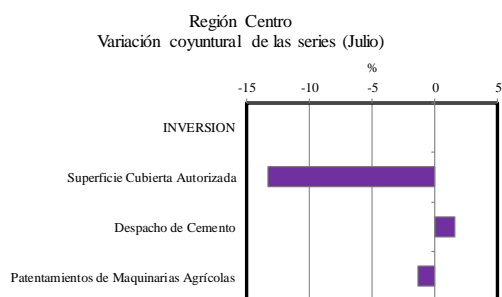
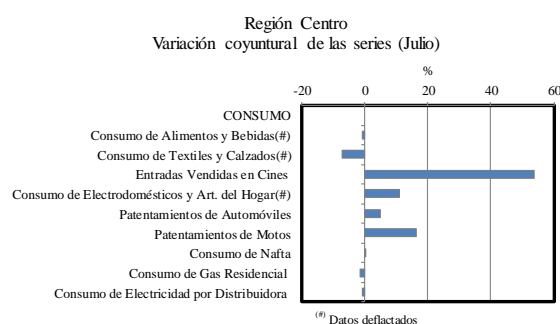
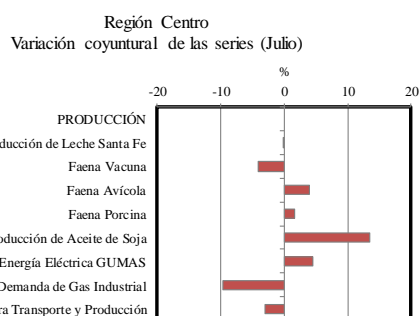
Se consolida la actividad del sector de la construcción en el mes de **julio** con crecimiento en los despachos de cemento. La volátil serie de superficie cubierta autorizada presenta variaciones coyunturales negativas para la **Región**, pero con comportamientos heterogéneos entre aglomerados. La inversión en maquinaria agrícola crece a tasas superiores a 60%.

Finanzas públicas

El mes de **julio** registró resultados reales positivos en la recaudación tributaria de la **Región**, fundamentalmente en el principal impuesto que refleja el nivel de actividad económica que son los ingresos brutos.

Sector externo

En volumen, en **julio** se registró una baja coyuntural en las exportaciones de productos lácteos, mientras que las de biodiesel continuaron aumentando.



Nota a los Lectores: A menos que se indique lo contrario, todas las variaciones mensuales publicadas en este informe corresponden a cambios en la serie desestacionalizada

Producción Agroindustrial

Sector Lácteo

Producción Primaria

Últimos datos disponibles: julio 2017*

Basados en información parcialmente actualizada y estimaciones propias, la producción habría caído 12,2% en los **primeros siete meses de 2017**, evidenciando el notable impacto negativo de las inundaciones en los primeros meses del año sobre la producción de la principal cuenca lechera del país.

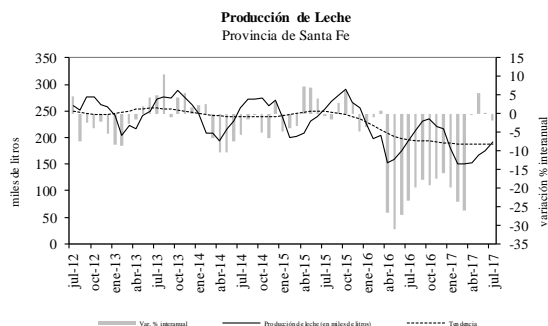
Producción de leche
Millones de litros

Período	Provincia	
	Santa Fe	Entre Ríos
Ene-Jul '15	1.568,7	224,2
Ene-Jul '16	1.308,5	189,0
Ene-Jul '17	1.169,3	144,8
Var.% Ene-Jul '17/'16	-10,6	-23,4

Fuente: IDIED, sobre datos del Departamento de Lechería de las provincias.

Nota: los valores de mayo, junio y julio han sido estimados para Santa Fe, y el de julio para Entre Ríos. Los mismos están sujetos a una revisión posterior.

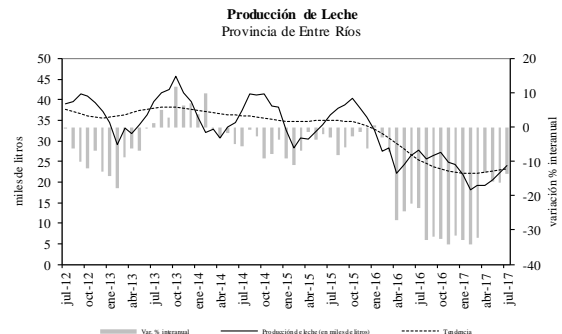
Los datos estimados de **julio**, indican que la producción primaria de leche en Santa Fe registra una caída de 0,2% respecto al mes anterior con **tendencia estable**. Interanualmente, el volumen producido en los tambos santafesinos se habría ubicado 1,8% por debajo de los registrados un año atrás.



Fuente: IDIED, sobre datos del Departamento de Lechería del MAGIC.

Los datos estimados de **julio**, indican que la producción primaria de leche en Entre Ríos registra una suba de 0,4% respecto al mes anterior con

tendencia creciente (1,4%). Interanualmente, el volumen producido en los tambos entrerrianos se habría ubicado 13,6% por debajo de los registrados un año atrás.



Fuente: IDIED, sobre datos del Departamento de Lechería de Entre Ríos.

Precio abonado al productor¹

Últimos datos disponibles: julio 2017*

El precio por litro de leche pagado en Santa Fe en **julio** (\$5,58) presenta **variación mensual positiva (2,5%)** y **tendencia creciente (0,6%)**, mientras que la comparación interanual muestra una brecha nominal positiva de 33,8%. En términos reales la suba es del 10,2%.

Con estos precios el productor santafesino cobró -a valores oficiales- 0,32 u\$/litro, aproximadamente 14% más que en julio del año anterior. Se achica así la diferencia entre el precio cobrado por los productores locales y sus vecinos rioplatenses, quienes de acuerdo a datos estimados por el Instituto Nacional de la Leche de Uruguay, cobraron en **julio** 0,35 u\$/litro².

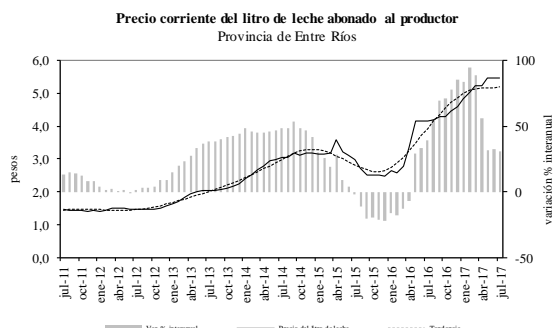


Fuente: IDIED, sobre datos del Departamento de Lechería del MAGIC.

¹ En esta sección y en todas las subsiguientes los precios están deflactados siguiendo la Nota Metodológica 2.

² Según la fuente oficial: "Es un promedio lineal en base a los precios promedios ponderados mensuales sin consideración de las reliquidaciones."

El ratio precio leche-maíz mejoró visiblemente a.a. en **julio**. Tomando como referencia el precio FOB del maíz en puertos argentinos –expresado en pesos- este ratio para la provincia de Santa Fe se ubicó en 2,32 kilos de maíz por litro de leche, mientras que en julio del año pasado estaba en 1,5.



Fuente: IDIED, sobre datos del Departamento de Lechería de Entre Ríos.

Nota: el valor de julio ha sido estimado y está sujeto a revisión.

El precio estimado por litro de leche pagado en Entre Ríos en **julio** (\$5,45) presenta variación mensual positiva (1,7%) y tendencia estable, mientras que la comparación interanual muestra una brecha nominal positiva de 31%. Según el Ministerio de Agroindustria de la Nación -quien recoge los datos de precios siguiendo una metodología diferente- el precio en Entre Ríos se ubicó en \$5,67 el litro.

Ventas al mercado interno

Últimos datos disponibles: julio 2017

Las ventas de lácteos -medidas en pesos constantes- subieron 5,3% a.a en los supermercados de la **Región Centro** en los **primeros siete meses de 2017**.

Coyunturalmente, en el mes de **julio** en Santa Fe el consumo de lácteos medido a precios constantes, presenta tendencia estable. La comparación interanual muestra una brecha desfavorable de 0,9%. Mientras tanto, en Córdoba las ventas se mantuvieron estables al igual que la tendencia y expansión interanual de 12,7%. En Entre Ríos, los datos muestran un consumo en caída (2,4%) y tendencia decreciente (0,6%). En esta provincia, la comparación interanual muestra una brecha positiva de 0,9%.

Ventas al mercado externo

Últimos datos disponibles: julio 2017

Las ventas externas de lácteos cayeron 18,4% en volumen en los **primeros siete meses de 2017**, siendo ésta la peor performance de la década. La caída fue generalizada en todos los rubros.

A **julio**, los cuatro principales compradores de quesos son Brasil, Rusia, Chile y Paraguay quienes concentran el 76% de nuestras ventas. En leches, Brasil es el principal comprador (27.272 tn) seguido por Argelia (9.108tn), en los **primeros siete meses de 2017**.

El volumen exportado en **julio** mostró una variación decreciente en la tendencia (3,3%) y un resultado a.a. negativo (23,6%).

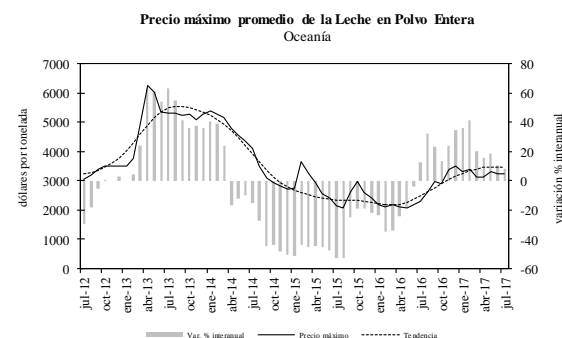
Exportaciones de productos lácteos

Total País (en miles de toneladas)

Período	Leches	Quesos	Otros lácteos	Total
Ene-Jul '15	96,7	25,1	50,8	172,6
Ene-Jul '16	71,4	22,7	40,7	134,8
Ene-Jul '17	49,6	24,4	36,1	110,0
Var.% Ene-Jul '17/'16	-30,5	7,5	-11,5	-18,4

Fuente: IDIED, sobre datos del SENASA

Los precios internacionales se mantuvieron estables. En **julio** el precio máximo promedio de la leche en polvo entera en el mercado internacional (Oceanía) cotizó a US\$ 3.250 la tonelada, con tendencia decreciente (0,8%). La cotización del mes de **julio** se ubicó 41,3% por encima del año anterior, sin embargo, la apreciación del tipo de cambio dificulta las exportaciones del sector.



Fuente: IDIED en base a USDA.

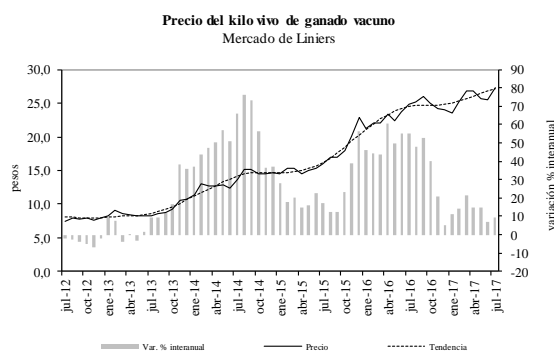
Sector Carnes

Bovinas

Precios de la Producción Primaria

Últimos datos disponibles: julio 2017

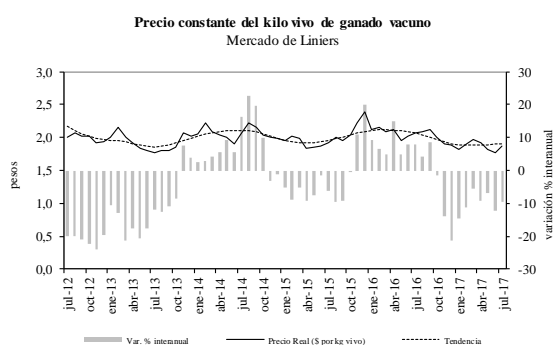
El precio promedio del kilo vivo de ganado vacuno (\$27,3) en **julio** muestra una suba coyuntural de 3,9%, y tendencia creciente (1,3%). La brecha a.a es positiva (9,6%).



Fuente: IDIED, sobre datos del Mercado Abierto de Liniers.

A precios constantes la variación mensual es positiva (2,2%) y la tendencia estable. La variación interanual de 9,7% se ubica en rango negativo.

Por otra parte, los costos de suplementación alimentaria de la producción vacuna –aproximados mediante el ratio del precio de la carne y el precio del maíz- comenzaron a ser más favorables. En julio de 2016 este ratio estaba en 9,2 kilos de maíz por kilo de carne y ahora se incrementó a 11,3.



Fuente: IDIED, sobre datos del Mercado Abierto de Liniers.

Producción Industrial

Últimos datos disponibles: julio 2017

En los primeros siete meses de 2017 el nivel faenado para la **Región Centro** creció 4%. La buena performance de la industria en la provincia de Córdoba puede deberse más bien a un efecto rebote, que fue acompañado por un leve crecimiento en las otras dos provincias. Localmente el dinamismo del sector es inferior al del agregado nacional donde la expansión es mayor (7,7%) y descontando el aporte de la **Región Centro**, se registró una suba de 9,4%.

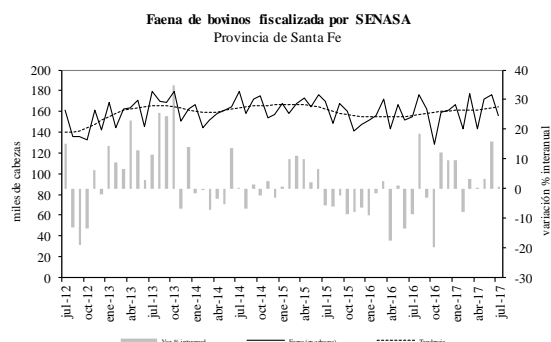
Faena de bovinos fiscalizada por SENASA
Miles de cabezas

Período	Provincia			Región Centro
	Santa Fe	Córdoba	Entre Ríos	
Ene-Jul '15	1.176,1	495,5	209,2	1.880,7
Ene-Jul '16	1.095,1	446,8	197,8	1.739,7
Ene-Jul '17	1.133,5	475,4	200,0	1.808,9
Var.% Ene-Jul '17/'16	3,5	6,4	1,1	4,0

Fuente: IDIED, sobre datos del SENASA.

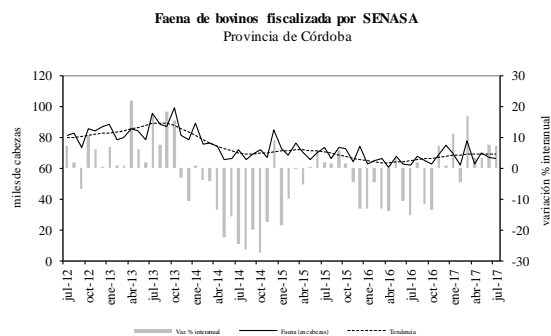
En julio la producción de carne vacuna en Santa Fe presenta una variación mensual negativa (4,2%) y

tendencia creciente (0,6%). La brecha interanual es positiva (0,6%) respecto a julio del año anterior.



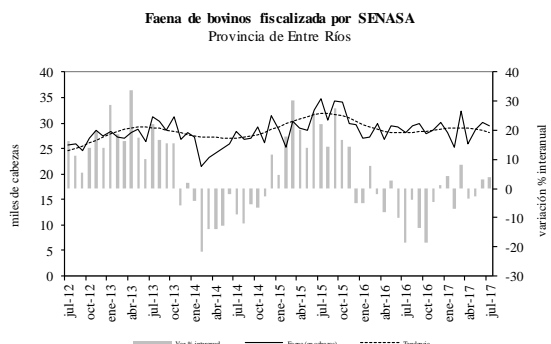
Fuente: IDIED, sobre datos del SENASA.

En Córdoba la faena muestra una variación mensual negativa (0,6%) y tendencia estable. La comparación a.a muestra que el volumen faenado aún se ubica por encima del año anterior (7,1%).



Fuente: IDIED, sobre datos del SENASA.

Mientras tanto, en Entre Ríos la variación mensual de julio resultó negativa (2,6%) con tendencia resulta decreciente (1,3%). Interanualmente, el valor mostró una variación positiva de 4,1%.



Fuente: IDIED, sobre datos del SENASA.

Ventas al Mercado Externo

Últimos datos disponibles: julio 2017

Las escasas 159 mil toneladas de carnes argentinas exportadas en los primeros siete meses de 2017 se ubican 14,1% por encima del total embarcado el año pasado. Las exportaciones del corte Hilton -11 mil

toneladas- se ubican 7,9% por debajo del mismo período del año anterior.

En lo que va del año, China concentra 51% de las compras de carnes frescas seguida por Chile e Israel. En este sentido, no han cambiado los principales compradores respecto al año anterior con excepción de Brasil (relegada por Rusia del cuarto al quinto lugar). China más que duplicó sus compras.

Exportaciones de carnes vacunas
Total País (en miles de toneladas)

Período	Carnes Frescas	Corte Hilton	Carnes Procesadas	Menudencias y vísceras	Total
Ene-Jul '15	73,7	12,0	0,4	61,8	147,9
Ene-Jul '16	66,6	12,9	0,2	60,1	139,8
Ene-Jul '17	86,0	11,8	1,2	60,4	159,5
Var.% Ene-Jul '17/'16	29,1	-7,9	656,3	0,5	14,1

Fuente: IDIED, sobre datos del SENASA.

Avícolas

Producción Industrial

Últimos datos disponibles: julio 2017

La faena de aves en la **Región Centro** se expandió 2,3% a.a en los **primeros cinco meses de 2017**, alcanzando los 250,3 millones de cabezas. Liderada por la producción entrerriana, la faena avícola de la **Región Centro** representa aproximadamente la mitad de la faena total nacional. La faena en el resto del país se expandió 9,4%.

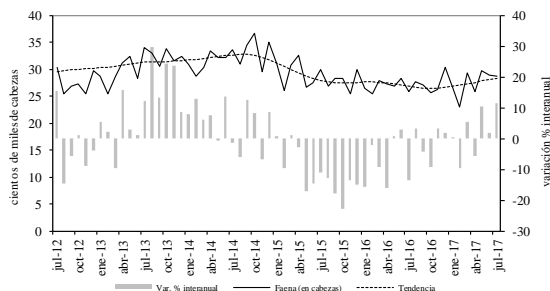
Faena avícola fiscalizada por SENASA
Millones de cabezas

Período	Provincia			Región Centro
	Santa Fe	Córdoba	Entre Ríos	
Ene-Jul '15	20,5	18,6	204,8	243,9
Ene-Jul '16	18,8	18,7	207,2	244,7
Ene-Jul '17	19,2	18,5	212,6	250,3
Var.% Ene-Jul '17/'16	2,1	-1,2	2,6	2,3

Fuente: IDIED, sobre datos del SENASA.

En **julio**, la producción de carne aviar en Santa Fe muestra una variación coyuntural positiva de 4% con tendencia creciente (0,7%). La brecha interanual se ubicó 11,6% por encima de julio del año anterior.

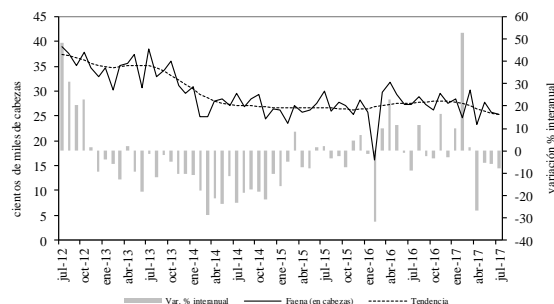
Faena avícola fiscalizada por SENASA
Provincia de Santa Fe



Fuente: IDIED, sobre datos del SENASA.

En Córdoba la faena muestra tendencia decreciente (1,2%); la comparación anual mostró una variación negativa de 7,7%.

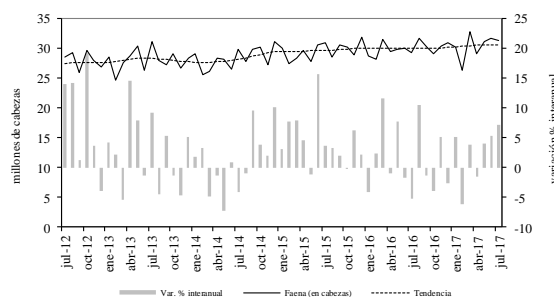
Faena avícola fiscalizada por SENASA
Provincia de Córdoba



Fuente: IDIED, sobre datos del SENASA.

En Entre Ríos, la faena mostró cambios positivos respecto a junio (4%), y la tendencia continúa siendo estable. La brecha interanual fue positiva e igual a 7,1%.

Faena avícola fiscalizada por SENASA
Provincia de Entre Ríos



Fuente: IDIED, sobre datos del SENASA.

Según la Cámara Argentina de Productores Avícolas (CAPIA), la relación entre el precio por kilo de pollo vivo en granja y el precio por kilo de alimento balanceado "parrillero terminador" se encontraba en **julio** en 2,56 kilos de alimento por kilo de pollo, perdiendo interanualmente 0,8%.

Porcinas

Producción Industrial

Últimos datos disponibles: julio 2017

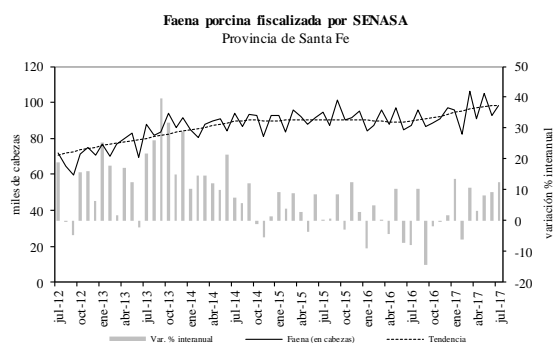
La faena de porcinos en la **Región Centro** se expandió 11,3% a.a en los **primeros siete meses de 2017**, alcanzando los 1.272,6 millones de cabezas. Liderada por la producción santafesina, la faena porcina de la **Región Centro** representa aproximadamente 40% de la faena total nacional. La faena en el resto del país se expandió 5,6%.

Faena porcina fiscalizada por SENASA
Miles de cabezas

Período	Provincia			Región Centro
	Santa Fe	Córdoba	Entre Ríos	
Ene-Jul '15	637,5	369,2	79,3	1.086,0
Ene-Jul '16	624,7	410,3	108,2	1.143,2
Ene-Jul '17	670,6	484,7	117,3	1.272,6
Var.% Ene-Jul '17/'16	7,4	18,1	8,4	11,3

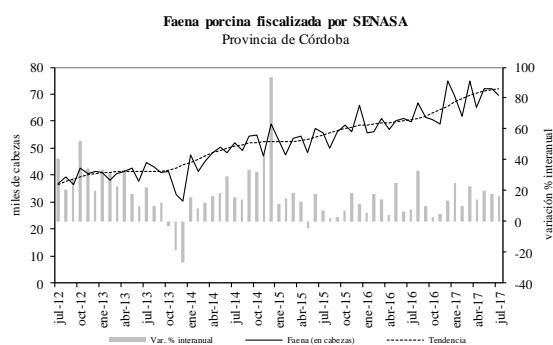
Fuente: IDIED, sobre datos del SENASA.

En **julio**, la producción de carne porcina en Santa Fe muestra una variación coyuntural positiva de 3,6% con tendencia estable. La brecha interanual se ubicó 12,6% por encima de julio del año anterior.



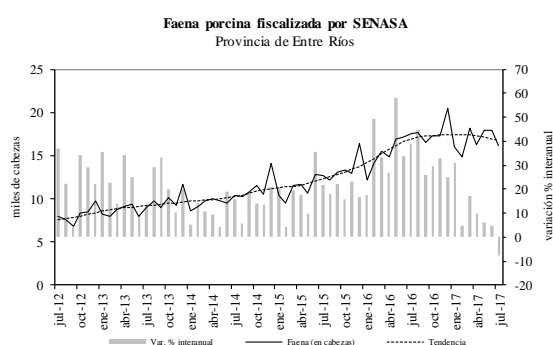
Fuente: IDIED, sobre datos del SENASA.

En Córdoba la faena muestra variación mensual positiva (0,7%) y tendencia estable; la comparación anual mostró una variación positiva de 16,5%.



Fuente: IDIED, sobre datos del SENASA.

En Entre Ríos, la faena tuvo variación mensual negativa (1,4%) y tendencia decreciente (1%). La brecha interanual fue negativa e igual a 7,7%.



Fuente: IDIED, sobre datos del SENASA.

Ventas al Mercado Interno

Últimos datos disponibles: julio 2017

El conjunto de las ventas de carnes al mercado interno (que incluye tanto la carne vacuna como a la aviar, la porcina y otras) muestra que, en **julio**, el consumo interno creció 1,5% en la **Región**, con tendencia decreciente (1%). La variación interanual fue positiva (3,4%).

A nivel nacional, según el Ministerio de Agricultura, el consumo aparente de carne vacuna per cápita se ubicó en **julio** en 58,6kg/año, 12,4% más que en julio de 2016.

En el mismo sentido, el consumo per cápita de carne porcina mostró una variación positiva de 11,1% con respecto a julio de 2016, siendo actualmente de 14,3kg/año. Asimismo, con datos oficiales a junio, el consumo per cápita de aves fue de 48,7kg/año sin mostrar cambios interanuales.

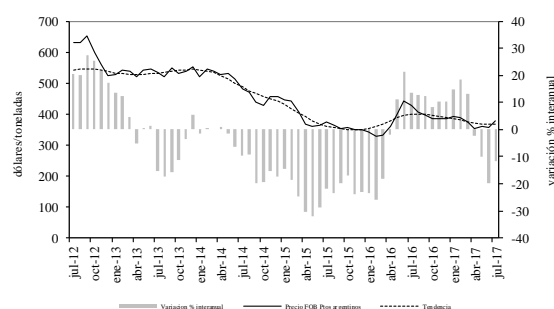
Sector Oleaginoso

Precios de la Producción Primaria e Industrial

Últimos datos disponibles: julio 2017

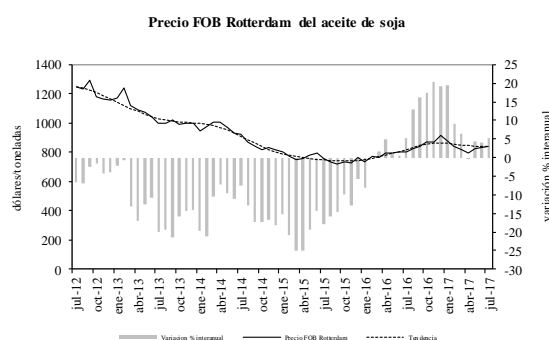
La cotización FOB Puertos Argentinos del poroto de soja alcanzó en **julio** un valor promedio de US\$ 378 y tendencia estable. En niveles, el precio se ubicó 11,5% por debajo de los valores registrados un año atrás. El ratio entre el precio FOB en el Golfo y en Puerto Argentino es cercano a 1,02, creciendo 2 p.p. respecto a julio del año anterior.

Precio FOB Puertos Argentinos del grano de soja



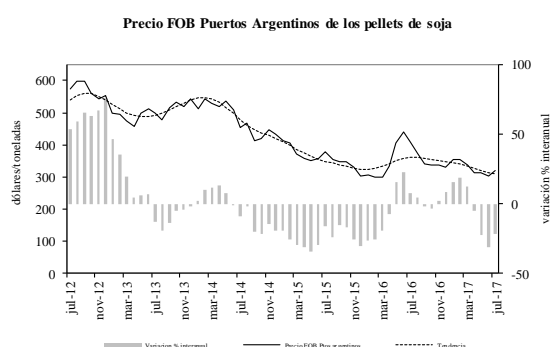
Fuente: IDIED, sobre datos del Ministerio de Agroindustria

El aceite de soja cotizó -en Rotterdam para **julio**- a un valor promedio de US\$ 840 la tonelada con tendencia estable y brecha a.a positiva (5,1%). La brecha entre el precio FOB Rotterdam y Puertos Argentinos se ubicó en 11,3% en **julio**, 2,4 p.p. menos que en julio del año pasado. El valor del aceite de soja FOB Puertos Argentinos -US\$745- es 8,1% superior al de julio del año pasado.



Fuente: IDIED, sobre datos del Ministerio de Agroindustria.

Los pellets de soja en Puertos Argentinos se comercializaron a US\$320 la tonelada, con tendencia decreciente (0,9%). El valor alcanzado fue 21,8% inferior al de julio del año pasado.



Fuente: IDIED, sobre datos del Ministerio de Agroindustria.

Producción Industrial

Última información disponible: julio 2017

Los primeros siete meses del año finalizaron con contracción de la actividad aceitera (4,1%) en la **Región**, motorizada por la provincia de Santa Fe. La brecha interanual responde al inusual aumento registrado en la entrega de granos a comienzos de 2016, que estaban retenidos ante la expectativa de la devaluación. La campaña pasada (2015/2016) estuvo signada por las inundaciones de abril, haciendo que la producción fuese de 55,3 millones de toneladas. En la actual campaña, las estimaciones de la Bolsa de Comercio de Rosario dan un total de 57,3 millones de toneladas, con menos hectáreas sembradas.

Producción de aceites y subproductos de soja
Miles de toneladas

Período	Santa Fe		Córdoba		Región Centro	
	Aceite	Pellets	Aceite	Pellets	Aceite	Pellets
Ene-Jul '15	3.909	15.432	235	888	4.144	16.320
Ene-Jul '16	4.561	17.650	270	1.048	4.831	18.698
Ene-Jul '17	4.332	16.959	303	1.192	4.635	18.151
Var.% Ene-Jul '17/'16	-5,0	-3,9	12,0	13,7	-4,1	-2,9

Fuente: IDIED, sobre datos del Ministerio de Agroindustria.

En **julio**, creció la producción de aceite en Santa Fe (10,4%) con tendencia decreciente (1,2%). La de pellets también creció respecto a **julio** (10,7%) con

tendencia decreciente (1,7%). Interanualmente la extracción de aceites -722 mil toneladas- se expandió 6% y la producción de pellets de soja -2,8 millones de toneladas- registró un crecimiento de 7,9% respecto a julio de 2016.

Al mismo tiempo, en Córdoba, la producción de aceite mostró variación positiva de la tendencia (4,1%), mientras que la de pellets creció 2,9%. La extracción de aceites -49 mil toneladas- se expandió a.a. 31,6% mientras que la producción de pellets de soja -190 mil toneladas- registró una suba de 30,1% respecto a julio de 2016.

Producción Biodiesel

En miles de toneladas

Período	Total País
Ene-Jul '15	957,0
Ene-Jul '16	1.353,2
Ene-Jul '17	1.626,4
Var.% Ene-Jul '17/'16	20,2

Fuente: IDIED, sobre datos de INDEC

La producción de biodiesel marcó un nuevo récord al alcanzar 1,6 millones de toneladas. La producción en Santa Fe creció 19,8%, concentrando así 76% de la producción nacional. Mientras que el principal destino en las demás provincias es la venta a las petroleras para ser utilizada como insumo y hacer que el diésel tenga una concentración de 10% del biocombustible, la mayor parte de la producción en Santa Fe tiene como destino el mercado externo.

Ventas al Mercado Externo

Últimos datos disponibles: julio 2017

En los primeros siete meses de 2017 las exportaciones argentinas de grano de soja³ alcanzaron 4,3 millones de toneladas, mientras que las de pellets 15,9 millones, cayendo 26,5% la primera, y creciendo por 13,7% la segunda. Las exportaciones de aceite cayeron 1,4%.

Según la Cámara de la Industria Aceitera de la República Argentina (CIARA), la liquidación de divisas de los industriales oleaginosos y de los exportadores de cereales totalizaron en los **primeros cinco meses**, US\$13.607 millones, 9,2% menos que en el mismo período de 2016.

³ Las estadísticas que publica el Ministerio de Agricultura están elaboradas en base a Información de Elevadores de Terminales Portuarias (incluye solamente embarque por elevador a transporte marítimo).

Exportaciones argentinas totales de soja

Miles de toneladas

Período	Granos	Aceite	Pellets
Ene-Jul '15	7.576,0	2.843,5	14.675,4
Ene-Jul '16	5.898,1	2.515,9	14.006,7
Ene-Jul '17	4.334,6	2.481,4	15.924,9
Var. % Ene-Jul '17/'16	-26,5	-1,4	13,7

Fuente: IDIED, sobre datos del Ministerio de Agroindustria.

La actividad portuaria santafesina durante los **primeros siete meses de 2017** marcó un incremento a.a en el volumen exportado de pellets, y aceite.

El grano de soja proveniente de países limítrofes como Paraguay y Bolivia que se exporta a través de los puertos locales alcanzaron a **julio de 2017** las 406 mil toneladas, creciendo 87%; las de aceite, asimismo, crecieron 52% alcanzando las 369 mil toneladas.

Exportaciones de granos, aceites y subproductos de soja

Puertos de embarque Prov. de Santa Fe - Miles de toneladas

Período	Granos	Aceite	Pellets
Ene-Jul '15	3.839,1	3.054,9	14.769,6
Ene-Jul '16	2.963,3	2.753,3	14.189,4
Ene-Jul '17	1.848,5	2.865,5	16.324,2
Var. % Ene-Jul '17/'16	-37,6	4,1	15,0

Fuente: IDIED, sobre datos del Ministerio de Agroindustria.

Nota: Se incluye grano, aceite y pellets provenientes de Paraguay y Bolivia.

Las exportaciones de biodiesel llevan en los **primeros siete meses de 2017** una suba en volumen (28,7%). En **julio** las exportaciones tuvieron **tendencia creciente (1,5%)** y la brecha interanual fue positiva (44,6%). Los ingresos en divisas para el país en estos cinco meses han sido US\$727 millones de dólares, 34% más que el año anterior.

Exportación Biodiesel

En miles de toneladas

Período	Total País
Ene-Jul '15	318,4
Ene-Jul '16	749,8
Ene-Jul '17	965,0
Var. % Ene-Jul '17/'16	28,7

Fuente: IDIED, sobre datos de INDEC

Producción Industrial

Industria Automotriz

Últimos datos disponibles: julio 2017

Con datos a nivel nacional proporcionados por la Asociación de Fabricantes de Automotores, el **acumulado del año a julio de 2017** cerró con una caída interanual de 1,6%, produciendo un total de 257.573 unidades. El dato alentador de enero que

marcaba un crecimiento en relación al año anterior, pasó a una contracción en los meses sucesivos. Sin embargo, **julio** marcó el tercer mes consecutivo de crecimiento a.a. (1,2%). **La producción respecto a junio cayó 7,2% y la tendencia se muestra desfavorable (0,9%).**

Mientras tanto, las exportaciones crecieron 11,2% en el mismo período bajo estudio. Brasil, el principal destino de las exportaciones automotrices desciende su participación (61,7%) compró 11,5% menos de unidades aproximadamente. Por el contrario, los destinos de Centro América se convirtieron en el segundo lugar. **En el mes de julio, las exportaciones cayeron 7,8% respecto a junio y con tendencia decreciente (0,6%).** La variación interanual es 12,2% positiva.

Las ventas a concesionarios de vehículos nacionales (142 mil unidades) cayeron 10,5% respecto a los primeros siete meses de 2016; no así los vehículos importados que crecieron 44% aproximadamente.

Ventas de automóviles 0km

Últimos datos disponibles: julio 2017

La venta de automóviles en la **Región** (111.298 unidades nacionales e importadas) en los **primeros siete meses de 2017**, registró una suba interanual de 34%. La expansión local es similar al registro positivo en el resto del país, el que aumentó 33,4%.

Unidades patentadas
Automóviles

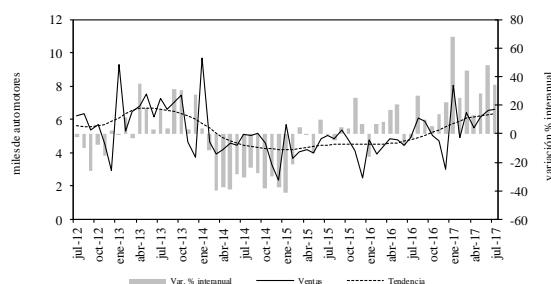
Período	Santa Fe	Córdoba	Entre Ríos	Región Centro
Ene-Jul '15	31.533	36.796	10.916	79.245
Ene-Jul '16	32.188	39.929	10.962	83.079
Ene-Jul '17	44.228	53.130	13.940	111.298
Var. % Ene-Jul '17/'16	37,4	33,1	27,2	34,0

Fuente: IDIED, sobre datos de DNRPA.

En **julio** la venta de automotores de la **Región** subió **5% con tendencia creciente (0,8%)**. La brecha interanual fue positiva (26,8%).

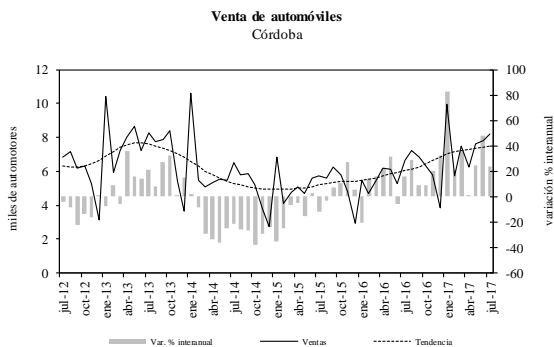
En Santa Fe, el volumen de ventas registró una **suba mensual en julio de 2,3% con tendencia estable**. Los niveles de ventas en esta provincia se ubicaron 34,1% por encima del valor de julio de 2016.

Venta de automóviles
Santa Fe



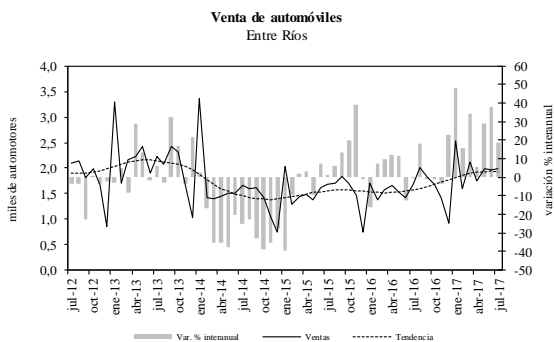
Fuente: IDIED, sobre datos de DNRPA.

En Córdoba, el volumen de ventas registró una suba mensual en **julio** de 2,6% con tendencia estable. Los niveles de ventas en esta provincia se ubicaron 23,4% por encima del valor de julio de 2016.



Fuente: IDIED, sobre datos de DNRPA.

En Entre Ríos, las ventas mostraron variación mensual positiva (1,7%) y tendencia estable. La comparación interanual de las ventas mostró resultados positivos (18,7%).



Fuente: IDIED, sobre datos de DNRPA.

Ventas de motos 0km

Últimos datos disponibles: julio 2017

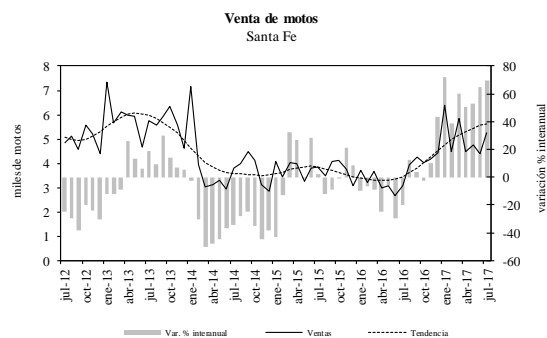
La venta de motos en la **Región** (79.439 unidades nacionales e importadas) en los **primeros siete meses de 2017**, registró una suba interanual de 56,7%; mientras que el resto del país creció 47,7%.

Unidades patentadas
Motos

Período	Santa Fe	Córdoba	Entre Ríos	Región Centro
Ene-Jul '15	26.435	22.587	8.997	58.019
Ene-Jul '16	22.408	20.836	7.443	50.687
Ene-Jul '17	35.580	33.040	10.819	79.439
Var.% Ene-Jul '17/16	58,8	58,6	45,4	56,7

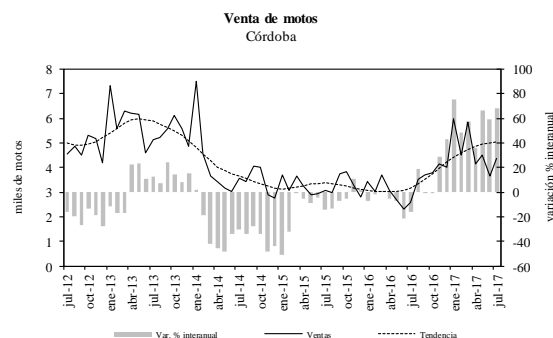
Fuente: IDIED, sobre datos de DNRPA.

En Santa Fe la suba fue de 12,6% en **julio** y la tendencia se presenta creciente (1,5%). La brecha interanual de las ventas fue positiva (69,7%).



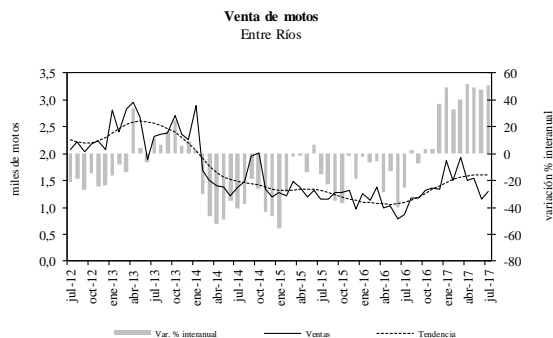
Fuente: IDIED, sobre datos de DNRPA.

En Córdoba la suba fue de 17% en **julio** y la tendencia se presenta creciente (1%). La brecha interanual de las ventas fue positiva (68,3%).



Fuente: IDIED, sobre datos de DNRPA.

En Entre Ríos la suba fue de 15,1% en **julio** y la tendencia se presenta estable. La brecha interanual de las ventas fue positiva (50,7%).



Fuente: IDIED, sobre datos de DNRPA.

Ventas de maquinarias agrícolas 0 km

Últimos datos disponibles: julio 2017

Unidades patentadas
Maquinarias Agrícolas

Período	Santa Fe	Córdoba	Entre Ríos	Región Centro
Ene-Jul '15	789	890	225	1.904
Ene-Jul '16	675	723	148	1.546
Ene-Jul '17	1.058	1.313	265	2.636
Var.% Ene-Jul '17/16	56,7	81,6	79,1	70,5

Fuente: IDIED, sobre datos de DNRPA.

La venta de maquinaria agrícola en la **Región** (1.770 unidades) en los **primeros siete meses de 2017**, registró un vigoroso empuje (70,5%). Los datos agregados a nivel nacional muestran que las ventas de cosechadoras lideran las ventas. El crecimiento a nivel nacional sin la **Región Centro** agrícola fue inferior (64,2%)

Nota metodológica 1: la información sobre producción de automotores fue suministrada por la Asociación de Fábricas de Automotores. Las empresas radicadas en la Región Centro asociadas a ADEFA son: Fiat Auto Argentina SA, General Motors de Argentina, IVECO Argentina SA y Renault Argentina SA.

Comercio y Servicios

Supermercados

Últimos datos disponibles: julio 2017

Las ventas de los supermercados en la **Región Centro** totalizaron \$21.708 millones en los **primeros siete meses de 2017**. Corregidas por precios (ver Nota Metodológica 2) y considerando un valor promedio de aumento de precios interanual de los **primeros siete meses** de 25,6%, se registraría una baja en volumen de ventas de 4,4% respecto al año anterior. Cabe aclarar que aquí, al igual que en todo el país, el sector de supermercados sufre el cambio de hábitos de los consumidores que, más atentos a cuidar su bolsillo prefieren hacer sus compras en otros formatos comerciales, no captados por las estadísticas nacionales. En algunos productos como los textiles y los de electrónica, las compras en los países limítrofes o en las ferias, impacta de lleno en las ventas de estos rubros en los supermercados.

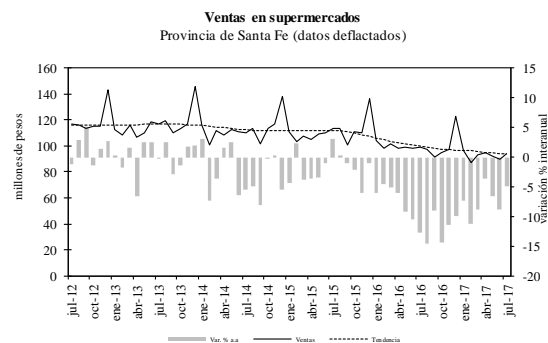
Ventas en Supermercados
Región Centro (millones de pesos constantes)

Período	Santa Fe	Córdoba	Entre Ríos	Región Centro
Ene-Jul '15	758,6	779,0	300,6	1.838,3
Ene-Jul '16	699,7	680,2	261,9	1.641,7
Ene-Jul '17	648,4	672,1	248,8	1.569,4
Var. % Ene-Jul '17/'16	-7,3	-1,2	-5,0	-4,4

Fuente: IDIED, sobre datos del INDEC.

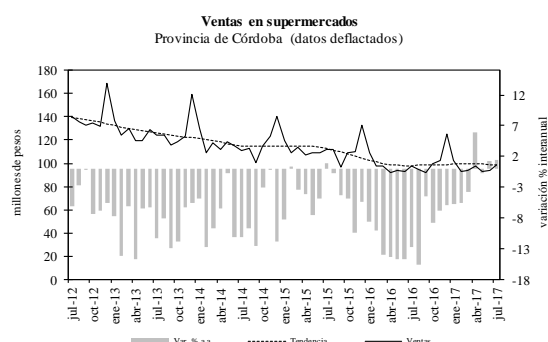
En **julio**, la facturación del sector en términos reales en la **Región** cayó 0,3% respecto de junio y la tendencia se mostró estable. La brecha interanual fue negativa (2,5%).

En Santa Fe, las ventas constantes mostraron variación positiva (1,2%) en **julio** respecto del mes anterior, con una tendencia estable. La brecha interanual de las ventas reales mostró variación negativa (4,9%).



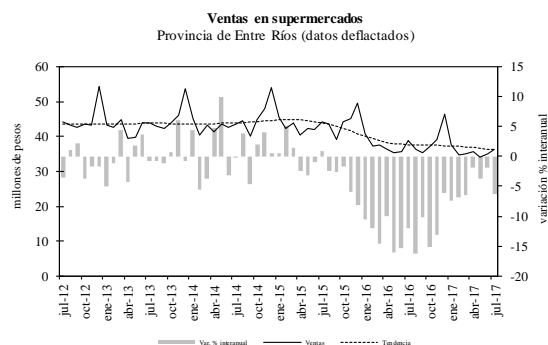
Fuente: IDIED, sobre datos del INDEC.

En **Córdoba**, el volumen de ventas registra una suba de 0,3% en **julio**, y tendencia estable. Los niveles de ventas en esta provincia se ubicaron 1,5% por encima del valor de julio de 2016.



Fuente: IDIED, sobre datos del INDEC.

En **Entre Ríos**, las ventas en pesos constantes evidencian una variación mensual negativa (3,3%) y **tendencia decreciente (0,7%)**. La comparación interanual de las ventas arrojó resultados negativos (6,3%).



Fuente: IDIED, sobre datos del INDEC.

A pesar de la caída en la rentabilidad del sector en la **Región**, el número de locales ha crecido.

Concepto	Var. % Jul '17/'16			
	Santa Fe	Córdoba	Entre Ríos	Región Centro
Número de locales	-1,5	0,8	29,3	5,3
Superficie ventas (m ²)	-0,1	-0,6	4,8	0,2
Ventas totales (miles \$ constantes)	-4,9	1,5	-6,3	-2,5
Ventas por local (miles \$ constantes)	-3,5	0,6	-27,5	-7,4
Ventas por m ² (\$ constantes)	-4,8	2,1	-10,5	-2,7

Fuente: IDIED, sobre datos del INDEC.

Dentro de los rubros de consumo no durables, se destaca el aumento de los rubros bebidas, lácteos y el de rotisería que es uno de los rubros más sensibles al ciclo económico. Por otro lado, continúa siendo notable la caída en el rubro carnes (5,4% a.a) en los **primeros siete meses de 2017** y en menor medida los productos de almacén y panadería. Pero la peor parte se la lleva la venta de bienes de consumo durable, como la electrónica y los artículos del hogar. La variación del consumo fue desfavorable en todas las provincias, pero en conjunto la contracción es menor que en el agregado nacional.

Grupos de artículos	Variación porcentual (datos deflactados) Ene-Jul '17/Ene-Jul '16				
	Santa Fe	Córdoba	Entre Ríos	Región Centro	Nación
	Bebidas	3,2	20,4	-4,4	10,1
Almacén	-2,4	4,2	-0,9	0,5	-1,6
Panadería	-3,6	15,5	-0,4	2,2	-1,8
Lácteos	0,1	12,6	4,8	5,4	0,4
Carnes	-5,4	-1,8	1,2	-3,1	-5,4
Verdulería y frutería	-9,3	0,9	-0,9	-4,2	-5,5
Alimentos preparados y rotisería	-2,7	12,5	3,5	3,3	-1,6
Artículos de limpieza y perfumería	-4,5	20,3	-9,6	2,9	-5,5
Indumentaria calzados y textiles	-6,6	11,4	-6,8	0,3	-3,6
Electrónica y artículos para el hogar	-20,0	4,3	-18,9	-9,7	-10,9
Otros	-28,6	-42,4	-9,5	-33,1	-20,4
Total	-7,3	-1,2	-5,0	-4,4	-5,1

Fuente: IDIED, sobre datos del INDEC

Nota metodológica 2: para deflactar los datos nominales se utilizó el IPC-GBA hasta septiembre de 2005, con su base transformada a 2003=100, incluyendo sólo los rubros Alimentos y Bebidas, Indumentaria y Equipamiento y mantenimiento del hogar. A partir de octubre de 2005 se empalmaron a la serie anterior los datos del IPC Nacional para la provincia de Santa Fe y Córdoba por separado. En el caso de Entre Ríos se utilizaron los datos del IPC Nacional. Desde abril de 2008 se empalmaron a las series de Entre Ríos y Córdoba los datos del IPC de la provincia de Santa Fe, dado que se dejaron de publicar los datos del comportamiento de precios utilizados anteriormente para estas provincias. Actualmente se usa una combinación de los índices de precios de San Luis y Capital Federal.

Nota metodológica 3: la encuesta de supermercados es representativa de una nómina de empresas de supermercados que cuentan con al menos una boca de expendio, con una superficie de ventas mayor a los 300 m². Las ventas mensuales de los supermercados, reflejan una alta sensibilidad según el número de fines de semana que abarca cada mes, que es cuando se registra el mayor nivel de ventas. En cuanto al nivel de cobertura de la encuesta, esto es, la representatividad de las empresas que conforman la encuesta en términos de superficie de los salones de venta de las empresas informantes sobre el total de superficie existente en la provincia, fue en Santa Fe, en agosto de 2001 del 56,5%. En las provincias de Córdoba y Entre Ríos fue 59,0% y 51,7%, respectivamente y a nivel nacional el 76,2%.

Cines

Últimos datos disponibles: julio 2017

El comportamiento en las salas de cine de la **Región Centro** en los **primeros siete meses de 2017** muestra resultados negativos. Se vendieron en promedio 508 mil entradas menos que el año anterior registrando una caída de 8,1%. La pobre performance de junio, con menor número de estrenos y películas taquilleras, explica casi la mitad de esa caída. Por este motivo, las variaciones mensuales de **julio** -aún desestacionalizadas- muestran valores altos.

Los cines locales, exhiben una caída superior a la media nacional que estuvo en 7%. Las ventas totales representan 17% de los tickets emitidos a nivel nacional.

En la **Región** el precio promedio por entrada se ubicó en **julio** \$98 (21% más que en julio de 2016), mientras que en el país está en \$103,3.

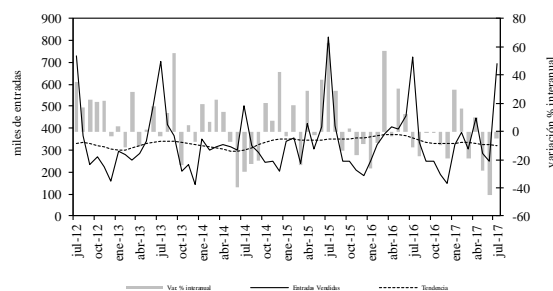
Entradas vendidas en cines
En miles de entradas

Período	Provincia			Región Centro
	Santa Fe	Córdoba	Entre Ríos	
Ene-Jul 15	2,887.0	2,997.4	304.5	6,188.9
Ene-Jul 16	2,944.7	2,999.3	365.2	6,309.2
Ene-Jul 17	2,683.4	2,843.0	274.5	5,800.9
Var. % Ene-Jul '17/'16	-8,9	-5,2	-24,8	-8,1

Fuente: IDIED, sobre datos del INCAA.

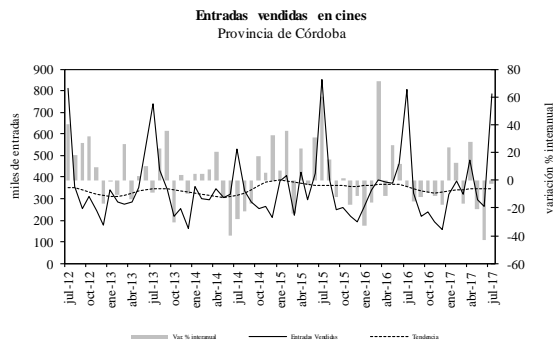
La venta de entradas de cine en las salas santafesinas registra una variación mensual positiva (49,4%) en **julio** con tendencia estable. Interanualmente, la expansión fue negativa 4,7%.

Entradas vendidas en cines
Provincia de Santa Fe

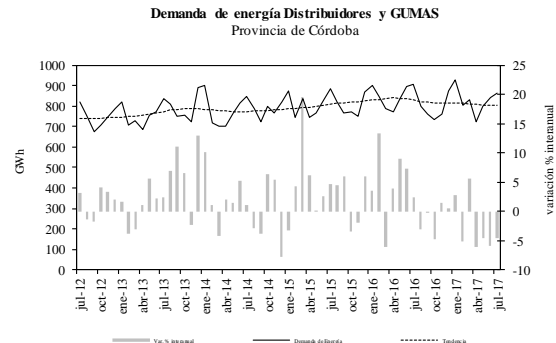


Fuente: IDIED, sobre datos del INCAA.

De manera similar, en las salas de la provincia de Córdoba la venta de entradas de cine experimenta una suba coyuntural (51,2%) con tendencia estable. La brecha interanual es negativa (2,5%).



Fuente: IDIED, sobre datos del INCAA.



Fuente: IDIED, sobre datos de CAMMESA.

Fuentes de Energía

Demanda de Energía Eléctrica

Últimos datos disponibles: julio 2017

En los primeros siete meses de 2017 el consumo cayó 3,4% a.a. en la **Región Centro**. Las temperaturas más benignas en comparación al año anterior (los “primeros fríos tardaron en llegar”), hicieron que las distribuidoras consumieran menos.

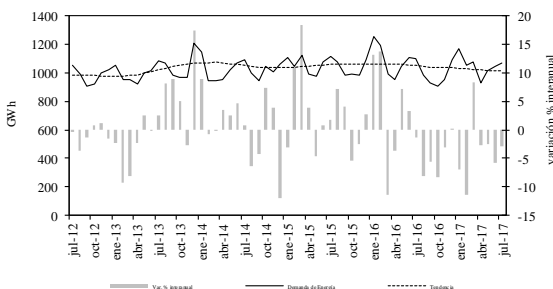
Demanda de energía eléctrica
Distribuidores y Gumas - Gwh

Período	Provincia			Región Centro
	Santa Fe	Córdoba	Entre Ríos	
Ene-Jul '15	7.432,7	5.694,8	2.168,0	15.295,5
Ene-Jul '16	7.648,8	5.954,4	2.292,4	15.895,6
Ene-Jul '16	7.360,0	5.800,5	2.196,5	15.357,0
Var.% Ene-Jul '17/'16	-3,8	-2,6	-4,2	-3,4

Fuente: IDIED, sobre datos de CAMMESA.

En **julio** el suministro de energía a la provincia de Santa Fe registra una caída mensual de 0,3% con tendencia estable. Interanualmente cayó 2,9%.

Demanda de energía Distribuidores y GUMAS
Provincia de Santa Fe

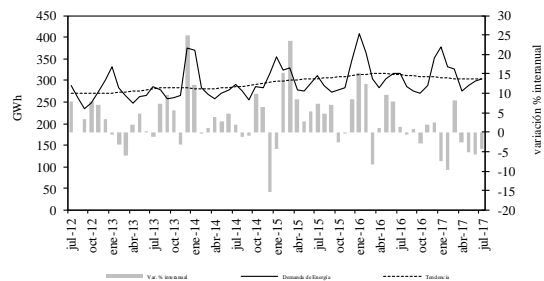


Fuente: IDIED, sobre datos de CAMMESA.

En Córdoba, el suministro presenta una variación coyuntural negativa (0,2%) con tendencia estable. La brecha interanual, por el contrario, fue negativa (4,6%).

En Entre Ríos, el consumo de electricidad registra una variación negativa de 0,9% en **julio** con tendencia estable. El crecimiento a.a registró niveles de consumo 4,3% inferiores a los valores de julio de 2016.

Demanda de energía Distribuidores y GUMAS
Provincia de Entre Ríos



Fuente: IDIED, sobre datos de CAMMESA.

Grandes Usuarios Mayoristas

En los primeros siete meses de 2017 los grandes usuarios (GUMAS) de la **Región** consumieron en promedio menos energía eléctrica (0,3%) que en el mismo período de 2016. La caída interanual no es homogénea; en la provincia de Córdoba se registra un leve aumento.

Demanda de energía eléctrica
Gumas - Gwh

Período	Provincia			Región Centro
	Santa Fe	Córdoba	Entre Ríos	
Ene-Jul '15	1.538,4	366,3	120,0	2.024,7
Ene-Jul '16	1.396,5	333,3	120,8	1.850,6
Ene-Jul '17	1.384,6	346,2	115,0	1.845,8
Var.% Ene-Jul '17/'16	-0,9	3,9	-4,8	-0,3

Fuente: IDIED, sobre datos de CAMMESA.

En **julio** el suministro de energía eléctrica a los GUMAS santafesinos totaliza 205 Gwh, con una variación mensual positiva (8,2%) y tendencia estable. La brecha interanual resultó positiva (8,3%). Acindar Villa Constitución, que representa casi la totalidad de la demanda del sector siderúrgico, en marzo cortó un año consecutivo de bajas interanuales y acumula en el año un crecimiento de 2%.

Demanda de energía eléctrica GUMAS por sector
Provincia de Santa Fe - Gwh

Sector	Ene-Jul '17	Ene-Jul '16	Var. % Ene-Jul '17/'16
Metalurgia y siderurgia	631,8	614,6	2,8
Aceites y molinos	463,6	483,8	-4,2
Químicos y petroquímicos	102,4	108,5	-5,6
Todos los sectores	1.384,6	1.396,5	-0,9

Fuente: IDIED, sobre datos de CAMMESA.

Coyunturalmente en **julio**, la demanda de los GUMAS de Córdoba presenta variación negativa respecto al mes anterior (0,2%) y tendencia estable. El consumo de energía eléctrica se ubicó por encima del nivel demandado en el mismo mes del año anterior (5,8%). El sector de la construcción impulsa la recuperación.

Demanda de energía eléctrica GUMAS por sector
Provincia de Córdoba - Gwh

Sector	Ene-Jul '17	Ene-Jul '16	Var. % Ene-Jul '17/'16
Químicos y petroquímicos	162,9	152,9	6,5
Materiales para la construcción	95,6	91,2	4,8
Alimentos	57,7	58,0	-0,4
Todos los sectores	346,2	333,3	3,9

Fuente: IDIED, sobre datos de CAMMESA.

En tanto, los GUMAS de Entre Ríos consumieron 17,2 Gwh, en **julio** -0,9% más que el mes anterior- siendo estable la tendencia. Interanualmente, se registró una suba de 0,3%. No se muestran los valores por sector ya que la información es menos precisa que en las otras dos provincias.

Distribuidoras

Las familias y las empresas medianas y pequeñas de la **Región Centro** disminuyeron 3,8% a.a. el uso de energía eléctrica durante los **primeros siete meses de 2017**. En **julio**, en todas las provincias de la Región las temperaturas mínimas estuvieron por encima del promedio histórico, siendo del doble en el caso particular de Santa Fe.

Demanda de energía eléctrica
Distribuidores - Gwh

Período	Provincia			Región Centro
	Santa Fe	Córdoba	Entre Ríos	
Ene-Jul '15	5.894,3	5.328,5	2.048,0	13.270,8
Ene-Jul '16	6.252,3	5.621,1	2.171,6	14.045,0
Ene-Jul '17	5.975,4	5.454,3	2.081,5	13.511,2
Var.% Ene-Jul '17/'16	-4,4	-3,0	-4,1	-3,8

Fuente: IDIED, sobre datos de CAMMESA.

En **julio** la demanda residencial, comercial e industrial de porte mediano y pequeño de la **Región Centro**, tuvo una leve variación mensual negativa (0,9%). La distribuidora santafesina (EPESF) entregó 861 Gwh cayendo el suministro en 0,9% respecto al mes anterior, con tendencia estable. En Córdoba el suministro alcanzó 818 Gwh no presentando cambios en la tendencia. En Entre Ríos, las tres distribuidoras que proveen electricidad, entregaron 285 Gwh, produciéndose una variación coyuntural negativa de 0,8% con tendencia también

estable. En **julio**, las variaciones interanuales fueron negativas para las tres provincias: 5,2% para las primeras dos y 4,6% para Entre Ríos.

Consumo de Gas

Últimos datos disponibles: julio 2017

El consumo de gas agregado para las tres provincias de la **Región** cayó 5,9% en los **primeros siete meses de 2017**, siendo notaria la baja en Córdoba y Entre Ríos. La principal caída se da en el sector residencial.

Consumo de gas
Millones de m³ de 9.300 kcal

Período	Provincia			Región Centro
	Santa Fe	Córdoba	Entre Ríos	
Ene-Jul '15	1.525,0	1.449,2	161,7	3.135,9
Ene-Jul '16	1.698,4	1.529,0	190,2	3.417,6
Ene-Jul '17	1.689,5	1.367,7	160,4	3.217,7
Var. % Ene-Jul '17/'16	-0,5	-10,6	-15,6	-5,9

Fuente: IDIED, sobre datos del ENARGAS.

En Santa Fe se distribuyeron aproximadamente 278 millones de m³ de gas en **julio**, cayendo 10,3% respecto a junio y con tendencia estable ubicándose 6% por debajo del consumo habido un año atrás. En Córdoba el consumo de 245 millones de m³ de gas muestra una caída coyuntural de 1% con tendencia estable y una brecha interanual negativa de 9,7%. En Entre Ríos la variación mensual de la demanda es negativa en 2,5% con tendencia estable, ubicándose 14,9% por debajo de los registros del año anterior.

Consumo Industrial

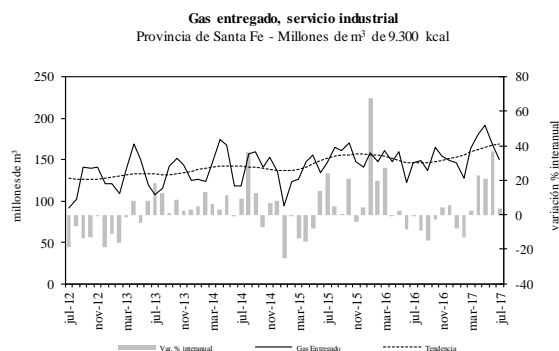
El consumo industrial en la **Región** registró una suba a.a. de 6% en los **primeros siete meses de 2017**. Esta expansión se debe al crecimiento del consumo en Santa Fe y Córdoba, mientras que Entre Ríos experimentó una caída pronunciada. En el resto del país, el crecimiento sin la Región Centro fue un poco más moderado (3,7%).

Gas entregado, servicio industrial
Millones de m³ de 9.300 kcal

Período	Provincia			Región Centro
	Santa Fe	Córdoba	Entre Ríos	
Ene-Jul '15	925,7	290,1	68,2	1.284,0
Ene-Jul '16	1.039,8	281,0	84,5	1.405,3
Ene-Jul '17	1.127,8	293,6	68,3	1.489,7
Var. % Ene-Jul '17/'16	8,5	4,5	-19,2	6,0

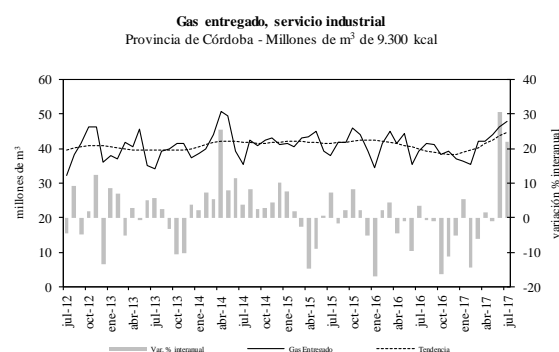
Fuente: IDIED, sobre datos del ENARGAS.

Coyunturalmente, en Santa Fe el consumo industrial muestra una variación negativa (11,1%) en **julio** con tendencia creciente (0,8%). Interanualmente, el consumo se ubicó 3,3% por encima del nivel registrado en julio de 2016.



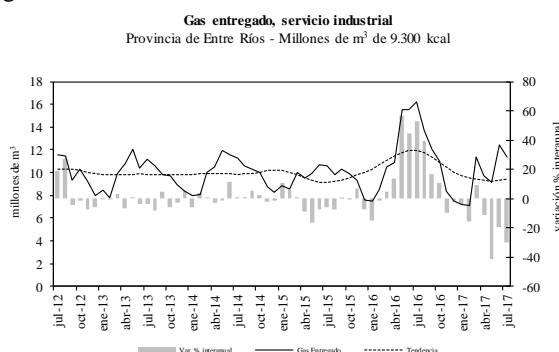
Fuente: IDIED, sobre datos del ENARGAS.

En Córdoba el consumo de las industrias muestra una variación coyuntural positiva (2,3%) acompañado de una tendencia creciente (2,4%). Los niveles de consumo interanualmente se ubicaron 22% por encima del registro del mismo mes del año anterior.



Fuente: IDIED, sobre datos del ENARGAS.

En Entre Ríos, la variación coyuntural es negativa (8,5%) y la tendencia creciente (1%). Interanualmente, la demanda decreció 29,8% respecto de julio del año anterior, que tuvo valores inusitadamente altos como se puede observar en el gráfico.



Fuente: IDIED, sobre datos del ENARGAS.

Por sectores, teniendo en cuenta a los grandes consumidores industriales, en Santa Fe la principal expansión interanual corresponde a la industria química, seguida por la aceitera. La recuperación del sector de la construcción está traccionando al sector siderúrgico que la provee de insumos.

Consumo de gas de grandes usuarios industriales
Provincia de Santa Fe - Millones de m³ de 9.300 kcal

Rama de actividad	Ene-Jul '17	Ene-Jul '16	Var.% Ene-Jul '17/'16
Aceitera	550,2	502,4	9,5
Siderúrgica	189,1	174,0	8,7
Petroquímica	84,1	80,5	4,4
Química	48,5	42,8	13,3
Todas las ramas	1.038,7	966,4	7,5

Fuente: IDIED, sobre datos del ENARGAS.

Nota: las variaciones porcentuales se calculan con los valores completos de cada período, y no con los valores redondeados, ya que, si uno observase la tabla, pareciera que no hay variación.

En Córdoba, el crecimiento es generalizado, salvo en el sector cementero.

Consumo de gas de grandes usuarios industriales
Provincia de Córdoba - Millones de m³ de 9.300 kcal

Rama de actividad	Ene-Jul '17	Ene-Jul '16	Var.% Ene-Jul '17/'16
Alimenticia	74,4	66,8	11,4
Cementera	4,7	14,9	-68,5
Petroquímica	19,2	12,7	51,2
Aceitera	54,9	45,3	21,1
Todas las ramas	193,8	181,5	6,8

Fuente: IDIED, sobre datos del ENARGAS.

Nota: las variaciones porcentuales se calculan con los valores completos de cada período, y no con los valores redondeados, ya que, si uno observase la tabla, pareciera que no hay variación.

En Entre Ríos, hubo una contracción generalizada del consumo en todos los sectores, salvo el frigorífico.

Consumo de gas de grandes usuarios industriales
Provincia de Entre Ríos - Millones de m³ de 9.300 kcal

Rama de actividad	Ene-Jul '17	Ene-Jul '16	Var.% Ene-Jul '17/'16
Alimenticia	8,7	8,9	-2,2
Química	4,5	5,3	-14,7
Frigorífica	11,3	11,1	1,5
Maderera	1,7	2,1	-20,7
Todas las ramas	26,7	27,7	-3,8

Fuente: IDIED, sobre datos del ENARGAS.

Nota: las variaciones porcentuales se calculan con los valores completos de cada período, y no con los valores redondeados, ya que, si uno observase la tabla, pareciera que no hay variación.

Consumo Residencial

En los primeros siete meses de 2017 las familias de la **Región Centro** disminuyeron su consumo de gas a.a. 21,3%, alcanzando la cifra de 720 millones de m³. En el resto del país, la caída del consumo fue menos notoria (14,7%).

Gas entregado, servicio residencial

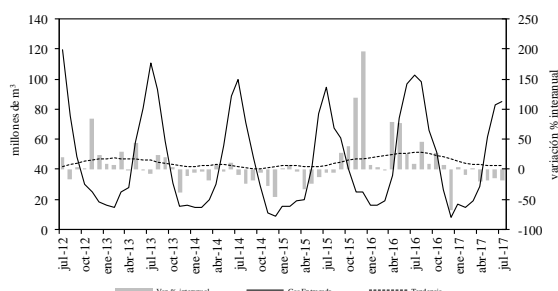
Millones de m³ de 9.300 kcal

Período	Provincia			Región Centro
	Santa Fe	Córdoba	Entre Ríos	
Ene-Jul '15	283,4	372,2	45,6	701,2
Ene-Jul '16	361,2	497,1	57,1	915,3
Ene-Jul '17	307,6	364,1	48,7	720,5
Var. % Ene-Jul '17/'16	-14,8	-26,7	-14,6	-21,3

Fuente: IDIED, sobre datos del ENARGAS.

En Santa Fe, las familias consumieron 84,8 millones de m³ de gas en el mes de **julio**, registrándose una caída mensual libre de efecto estacional de 6,1% con tendencia estable. Interanualmente, la brecha fue negativa en 17,7%.

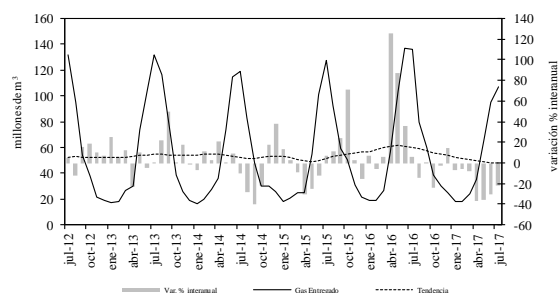
Gas entregado, servicio residencial
Provincia de Santa Fe - Millones de m³ de 9.300 kcal



Fuente: IDIED, sobre datos del ENARGAS.

En Córdoba, el consumo de los hogares durante el mes de **julio** registra una suba de 1,9% con tendencia estable. Interanualmente la brecha fue negativa en 21,4%.

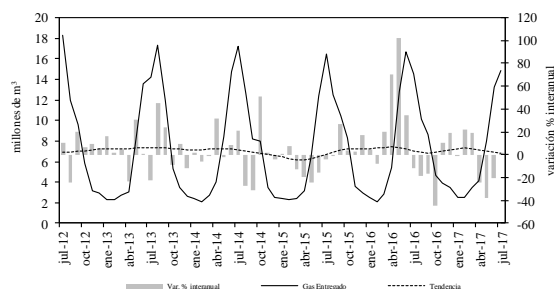
Gas entregado, servicio residencial
Provincia de Córdoba - Millones de m³ de 9.300 kcal



Fuente: IDIED, sobre datos del ENARGAS.

El consumo domiciliario en la provincia de Entre Ríos sube 3,4% en **julio**; la tendencia se presenta decreciente (0,8%). La demanda de los hogares alcanzó niveles 1,7% superiores a los del año anterior.

Gas entregado, servicio residencial
Provincia de Entre Ríos - Millones de m³ de 9.300 kcal



Fuente: IDIED, sobre datos del ENARGAS.

Nota metodológica 4: Los usuarios industriales son aquellos que tienen como actividad el proceso de elaboración de productos, transformación de materias primas, reparación de máquinas y equipos, fabricaciones varias. La clasificación de los usuarios industriales, por rama de actividad, utiliza el código CIU.

Los usuarios residenciales son aquellos que utilizan gas para usos típicos de vivienda única, para cubrir necesidades tales como servicios centrales con calderas y/o calefacción de edificios, necesidades domésticas tales como la cocción de alimentos, calefacción y agua caliente, etc.

Combustibles

Últimos datos disponibles: julio 2017

Gas oil

Las ventas totales de gasoil en la **Región** crecieron 3,4% en los **primeros siete meses de 2017**. El gasoil *premium* (grado 3) que representa 18% de las ventas, registró una suba interanual de 27,6%, y el consumo de gasoil grado 2 -el que se demanda para el transporte y para el laboreo agrícola- cayó 0,8%. En el mismo período, el total consumido en el país sin la **Región Centro**, cayó 5,1%.

El gasoil grado 2, en la **Región Centro**, presenta variación mensual negativa (3,1%) y tendencia estable. En **julio**, la variación interanual es 6,6% negativa.

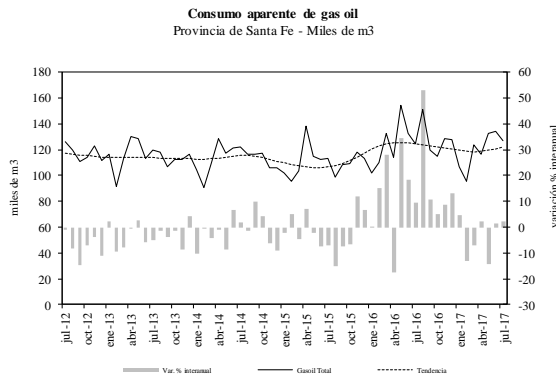
Consumo aparente de gas oil

Miles de m³

Período	Provincia			Región Centro
	Santa Fe	Córdoba	Entre Ríos	
Ene-Jul '15	779,5	769,0	249,7	1.798,2
Ene-Jul '16	870,0	745,5	224,9	1.840,3
Ene-Jul '17	836,8	818,9	247,6	1.903,2
Var. % Ene-Jul '17/'16	-3,8	9,8	10,1	3,4

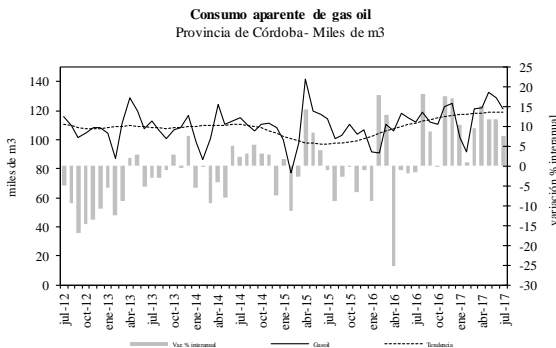
Fuente: IDIED, sobre datos del Ministerio de Energía de la Nación.

En Santa Fe la venta de gasoil presenta un comportamiento coyuntural desfavorable (2,4%) en **julio** con tendencia creciente (1%). La brecha a.a se ubicó 2,4% por encima del valor de julio de 2016.



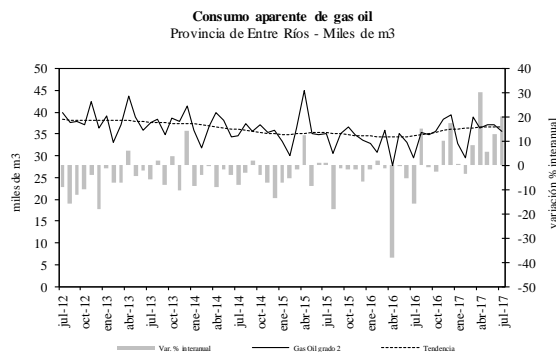
Fuente: IDIED, sobre datos del Ministerio de Energía de la Nación.

De manera similar, la evolución coyuntural del consumo de gasoil resulta desfavorable en Córdoba donde decreció en julio 3,6% con tendencia estable. La brecha interanual fue positiva (7,6%).



Fuente: IDIED, sobre datos del Ministerio de Energía de la Nación.

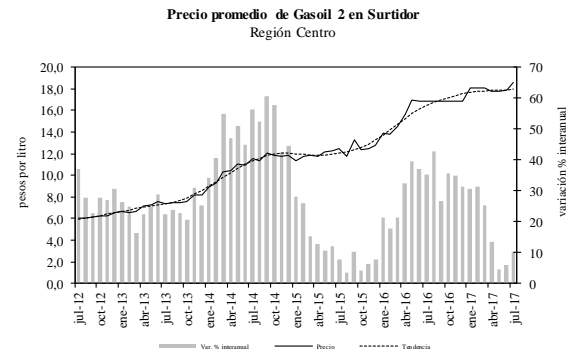
En la provincia de Entre Ríos, el consumo de gasoil en julio presenta tendencia estable y variación mensual negativa (3,1%). La brecha a.a fue positiva e igual a 20,4% respecto al valor de julio de 2016.



Fuente: IDIED, sobre datos del Ministerio de Energía de la Nación.

Precio Gasoil

En la Región Centro el precio promedio (ponderado según volumen) del gasoil grado 2 se ubicó en \$18,5, con tendencia estable. La brecha a.a se ubicó 10,3% por encima del valor de julio de 2016, Pero en términos reales está por debajo del valor registrado doce meses atrás.



Fuente: IDIED, sobre datos del Ministerio de Energía de la Nación.

Naftas

Con 1.058 miles de m³, el expendio del combustible creció 7,5% en la Región Centro en los primeros siete meses de 2017. En el resto del país, neto de la Región Centro, el consumo creció 6,5% a.a. Por tipo de nafta, las naftas premium (grado 3) aumentaron en la Región (21,8%), mientras que la nafta súper (grado 2) lo hizo 2,5%.

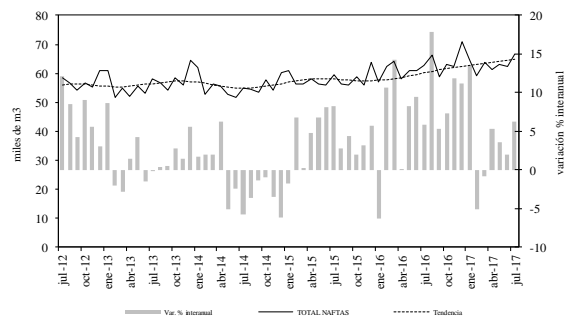
Consumo aparente de naftas Miles de m3

Período	Provincia			Región Centro
	Santa Fe	Córdoba	Entre Ríos	
Ene-Jul '15	402,9	408,7	144,6	956,2
Ene-Jul '16	426,4	414,4	143,4	984,2
Ene-Jul '17	440,8	459,2	158,3	1.058,3
Var. % Ene-Jul '16/'15	3,4	10,8	10,4	7,5

Fuente: IDIED, sobre datos del Ministerio de Energía de la Nación.

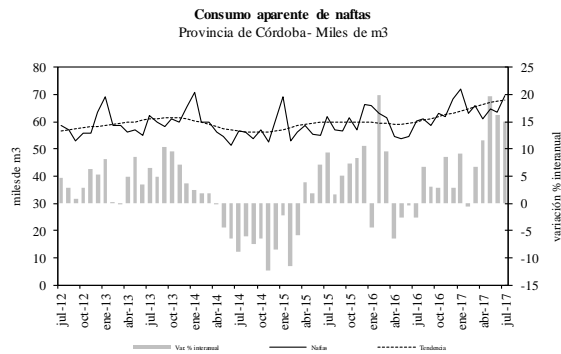
En julio las ventas del combustible en la provincia de Santa Fe registran una suba coyuntural de 1,2% en valores libres de efecto estacional con tendencia estable. La brecha interanual fue positiva (6,3%).

Consumo aparente naftas Provincia de Santa Fe - Miles de m3



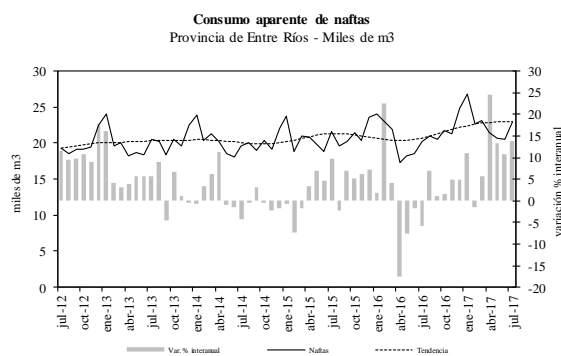
Fuente: IDIED, sobre datos del Ministerio de Energía de la Nación.

En Córdoba el desempeño coyuntural es negativo (0,9%) en julio con tendencia estable. Los niveles de ventas se ubicaron 15% por encima de los valores registrados un año atrás.



Fuente: IDIED, sobre datos del Ministerio de Energía de la Nación.

En la provincia de Entre Ríos la demanda mensual registra una suba coyuntural de 1,2% con tendencia estable. La comparación interanual resultó favorable en 13,7%.

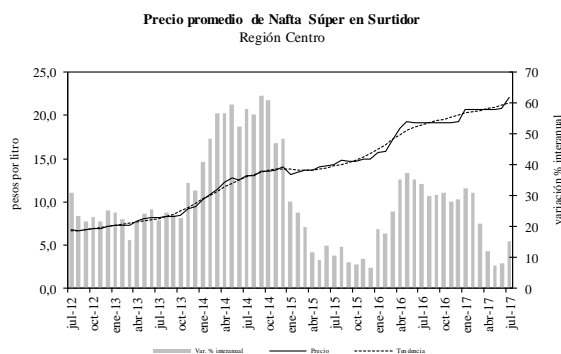


Fuente: IDIED, sobre datos del Ministerio de Energía de la Nación.

Precio naftas

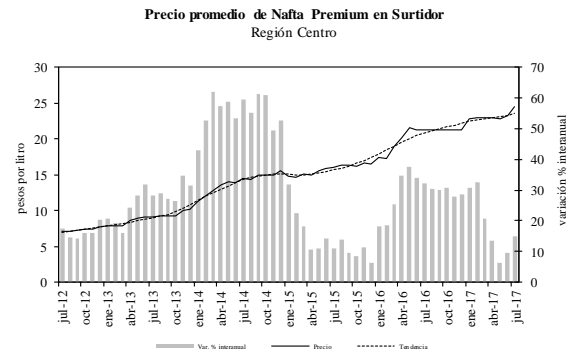
Últimos datos disponibles: julio 2017

En julio el precio de la nafta Súper presentó una tendencia creciente (1,4%). La variación interanual positiva en valores nominales alcanzó 15,3%, pero en términos reales se ubicó 5% por debajo de los valores de julio de 2016.



Fuente: IDIED, sobre datos del Ministerio de Energía de la Nación.

La nafta Premium en julio registra precios con tendencia creciente (1%). La variación a.a. fue positiva (15%).



Fuente: IDIED, sobre datos del Ministerio de Energía de la Nación.

GNC

Últimos datos disponibles: julio 2017^e

Se acentúa la caída en el consumo de GNC entre las provincias de la **Región** (9,3%) en los **primeros siete meses de 2017**. La caída en el resto del país es un poco más pronunciada (11,1%)

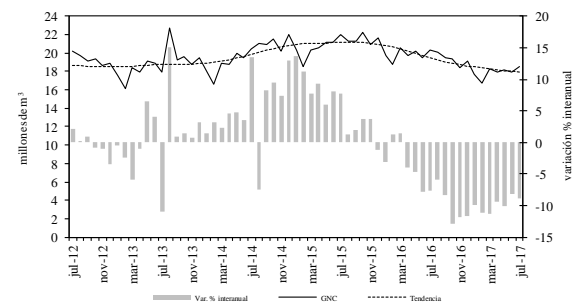
Gas entregado, GNC
Millones de m³ de 9.300 kcal

Período	Provincia			Región Centro
	Santa Fe	Córdoba	Entre Ríos	
Ene-Jul '15	144,0	247,4	31,5	422,9
Ene-Jul '16	138,8	247,0	30,6	416,5
Ene-Jul '17	125,2	225,1	27,3	377,6
Var. % Ene-Jul '17/16	-9,8	-8,9	-10,7	-9,3

Fuente: IDIED, sobre datos del ENARGAS

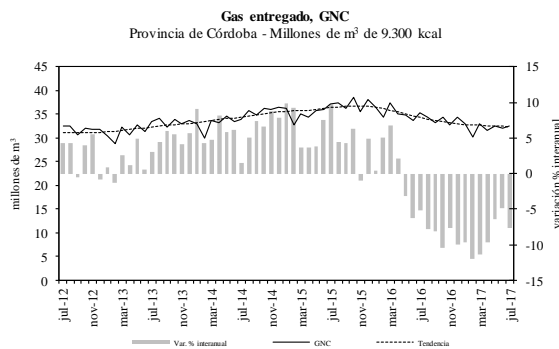
En Santa Fe, los datos filtrados muestran variación negativa en el consumo en julio respecto de junio (0,7%), y sin variaciones en la tendencia. El nivel de ventas de 18,4 millones de m³ se ubicó 8,8% por debajo de los registrados en julio de 2016.

Gas entregado, GNC
Provincia de Santa Fe - Millones de m³ de 9.300 kcal



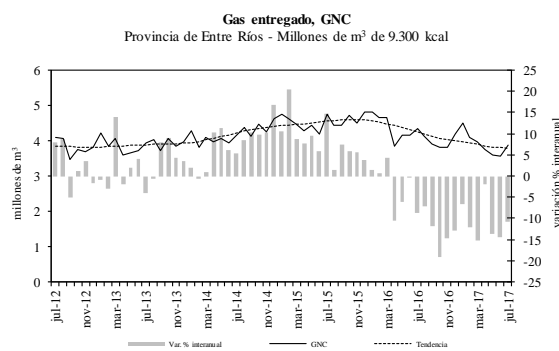
Fuente: IDIED, sobre datos del ENARGAS

En Córdoba se consumieron 32,6 millones de m³, con una caída (1,8%) respecto a junio, presentando tendencia estable. Interanualmente, cayó 7,7%.



Fuente: IDIED, sobre datos del ENARGAS

En Entre Ríos, los 3,8 millones de m³ consumidos en el mes de **julio** significaron una baja de las ventas filtradas de 0,4%. La tendencia es estable, en el marco de una caída interanual (10,8%).

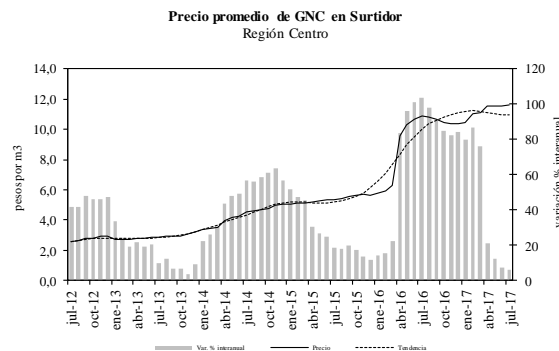


Fuente: IDIED, sobre datos del ENARGAS

Precio GNC

Últimos datos disponibles: julio 2017

El precio promedio ponderado del GNC en surtidor para la **Región Centro** se ubicó en **julio** en \$11,5. La **tendencia es estable** mientras que la comparación interanual es positiva (6,2%). El ratio entre el precio del GNC y la nafta súper se ubica en aproximadamente 52%.



Fuente: IDIED, sobre datos del Ministerio de Energía de la Nación.

Construcción

Últimos datos disponibles: julio 2017

Si bien no se tienen datos actualizados de los dos principales centros urbanos de la Región (Córdoba y Rosario), la baja en la actividad para los **primeros**

siete meses de 2017 es generalizada en los aglomerados de Santa Fe, con la principal excepción de su ciudad capital que creció 11,3%. En cambio, en Córdoba si bien hay crecimiento (2,4%), el comportamiento es muy dispar dentro de los aglomerados. En Entre Ríos, tanto Concordia como Paraná crecen.

Superficie cubierta autorizada

Región Centro - miles de m²

Periodo	Santa Fe	Córdoba	Entre Ríos	Región Centro
	9 municipios	3 municipios	2 municipios	
Ene-Jul '15	462,5	322,2	212,4	997,1
Ene-Jul '16	411,6	299,8	124,7	836,2
Ene-Jul '17	370,8	307,0	139,7	817,5
Var.% Ene-Jul '17/16	-9,9	2,4	12,0	-2,2

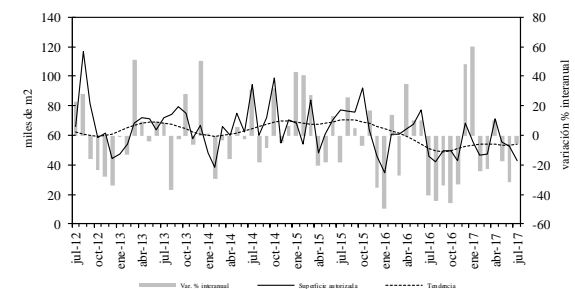
Fuente: IDIED, sobre datos del INDEC Informa

Nota: No se incluyen los aglomerados Rosario y Córdoba.

La evolución coyuntural reciente en la provincia de Santa Fe no puede analizarse de forma concluyente por la falta de información actualizada sobre la ciudad de Rosario. Sin esta ciudad, la superficie autorizada en el mes de **julio** es 10,9% inferior que el mes anterior y la tendencia se muestra creciente (0,6%). La variación interanual fue negativa (5,9%).

Superficie cubierta autorizada

Provincia de Santa Fe (sin la ciudad de Rosario)

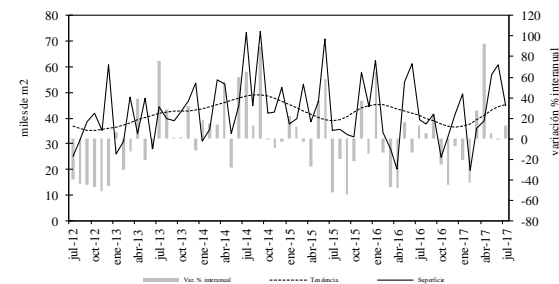


Fuente: IDIED, sobre datos del INDEC Informa

En la provincia de Córdoba, con los datos disponibles de las ciudades que figuran en el gráfico, los permisos de construcción de **julio** registraron tendencia creciente (2,1%) y una brecha a.a positiva de 13,2%. Es preciso aclarar que, sin datos de la ciudad de Córdoba, el análisis es poco concluyente.

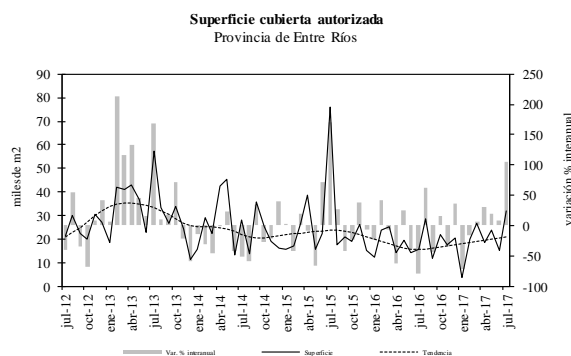
Superficie cubierta autorizada

Provincia de Córdoba (Río Cuarto, Villa María y Carlos Paz)



Fuente: IDIED, sobre datos del INDEC Informa

En Entre Ríos, el valor de **julio** registra tendencia creciente (1,4%) y una brecha a.a. positiva de 105%.



Fuente: IDIED, sobre datos del INDEC Informa

Nota metodológica 5: En la provincia de Santa Fe se poseen datos de los municipios: Casilda, Ciudad de Santa Fe, Esperanza, Rafaela, Reconquista, Rosario, Santo Tomé, Sunchales, Venado Tuerto y Villa Constitución. En la provincia de Córdoba se poseen datos de los municipios: Ciudad de Córdoba, Río Cuarto, Villa Carlos Paz y Villa María. Según datos del último Censo de Población, en estas localidades reside 53% y 50,3% de la población de cada una de las provincias respectivamente.

Despacho de Cemento

Últimos datos disponibles: julio 2017

En los primeros siete meses de 2017 el despacho de cemento en la **Región Centro** registró una suba interanual de 12,3%; mayor a la expansión del resto del país que fue de 8,6%.

Despacho de Cemento Portland
Región Centro - miles de toneladas

Período	Santa Fe	Córdoba	Entre Ríos	Región Centro
Ene-Jul '15	544,1	737,5	269,2	1.550,8
Ene-Jul '16	468,0	638,7	201,5	1.308,2
Ene-Jul '17	546,2	707,8	214,5	1.468,4
Var.% Ene-Jul '17/16	16,7	10,8	6,4	12,3

Fuente: IDIED, sobre datos del Instituto de Estadística y Registro de la Construcción, IERIC.

La evolución del consumo, según el modo de comercialización continúa siendo mayor a granel que en bolsa. La venta a granel es la más utilizada por la obra pública y para las obras privadas de gran magnitud, por lo que el incremento registrado evidencia la reactivación de la obra pública. Sin embargo, el aumento de los despachos en bolsa, también denota una mayor actividad en las obras de carácter privado.

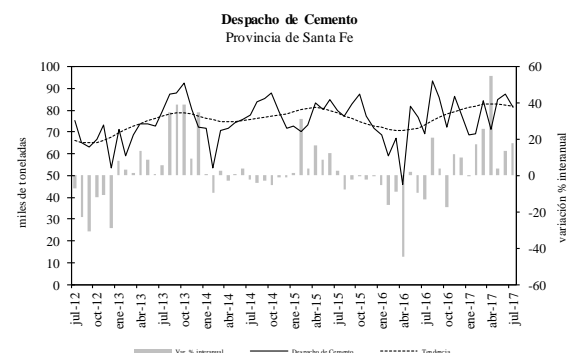
Despacho de Cemento Portland
Región Centro - miles de toneladas

Período	Bolsa	Granel	Total
Ene-Jul '15	948,6	602,2	1.550,8
Ene-Jul '16	841,3	466,9	1.308,2
Ene-Jul '17	873,2	595,2	1.468,4
Var.% Ene-Jul '17/16	3,8	27,5	12,3

Fuente: IDIED, sobre datos del Instituto de Estadística y Registro de la Construcción, IERIC.

Por provincias, en Santa Fe los despachos de cemento del mes de **julio** son 2,4% inferiores al mes

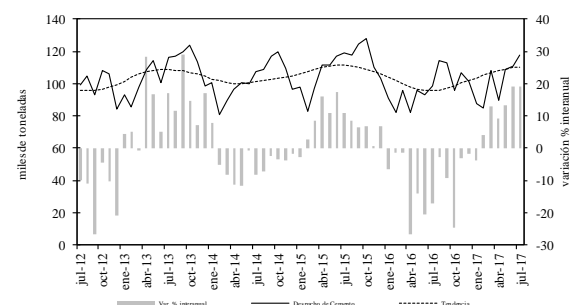
anterior, con tendencia decreciente (0,8%). El despacho de cemento quedó 17,5% por encima del valor observado en julio de 2016.



Fuente: IDIED, sobre datos del Instituto de Estadística y Registro de la Construcción, IERIC.

En Córdoba, el consumo de cemento registra en **julio** una suba coyuntural de 1,1% y tendencia estable. Aquí la variación interanual en el consumo de cemento también fue positiva (19,1%).

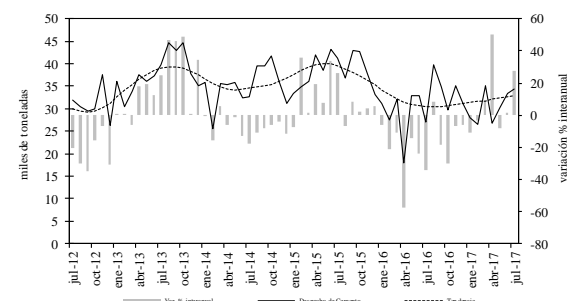
Despacho de Cemento
Provincia de Córdoba



Fuente: IDIED, sobre datos del Instituto de Estadística y Registro de la Construcción, IERIC.

En Entre Ríos el despacho de cemento en **julio** registra una variación mensual positiva (5,9%) y tendencia creciente (0,9%). En la comparación anual las ventas de cemento se ubicaron 27,9% por encima de julio de 2016.

Despacho de Cemento
Provincia de Entre Ríos



Fuente: IDIED, sobre datos del Instituto de Estadística y Registro de la Construcción, IERIC.

Mercado laboral y empleo

Últimos datos disponibles: julio 2017

Según los datos de la Encuesta Permanente de Hogares (EPH) del INDEC en los doce meses comprendidos entre el segundo trimestre de 2016 y el **segundo trimestre de 2017** se crearon 24.000 puestos de trabajo en la **Región Centro**; un crecimiento de 1,5%. Teniendo en cuenta que en el agregado nacional relevado por la EPH el aumento en los puestos de trabajo ascendió a 57.000, localmente se crearon 42% de éstos. El crecimiento fue generalizado: en Gran Rosario se registraron 12.000 nuevos puestos (21% del agregado nacional), en Gran Santa Fe y Gran Paraná 4.000 en cada uno y en Gran Córdoba 2.000 nuevos puestos de trabajo.

Población de referencia de la Región Centro
Total 6 aglomerados urbanos. 2º Trimestre 2017 - en miles de personas -

Aglomerado	Total	Activa	Empleada	Desempleada	Subocupada
Gran Rosario	1.296	625	557	68	69
Gran Santa Fe	520	218	207	11	14
Gran Córdoba	1.533	699	642	57	105
Río Cuarto	173	79	73	5	4
Gran Paraná	219	98	95	2	7
Concordia	109	43	41	3	4
Región Centro	3.850	1.762	1.615	146	203
Villa Const.-San Nicolás	186	74	70	4	3
Total 31 aglomerados	27.486	12.483	11.395	1.088	1.371

Fuente: IDIED, sobre datos del INDEC.

La oferta laboral, medida por medio de la tasa de actividad, bajó 0,6 p.p. respecto al segundo trimestre de 2016, siendo muy heterogénea entre aglomerados ya que mientras en Gran Rosario creció 0,3 p.p. y en Paraná 1,3 p.p. en Córdoba y en Río Cuarto cayeron 1,8 y 0,5 p.p. respectivamente. En el agregado nacional, la contracción de la oferta global es similar a la de la **Región**.

La tasa de desocupación agregada para el conjunto de los seis aglomerados relevados en la **Región Centro** se ubicó en 8,3%, disminuyendo 1,9 p.p. aproximadamente en un año en parte por efecto de la caída en la tasa de actividad, ya que la tasa de empleo sólo se movió 0,3p.p. La tasa de desempleo promedio de la **Región** es superior en 1,8 p.p. al promedio de los aglomerados del interior del país.

Un dato interesante es que el subempleo cayó en la **Región Centro** (0,4 p.p) en comparación al mismo trimestre del año anterior.

Tasas de actividad, empleo, desempleo y subocupación
2º Trimestre 2017 - en porcentaje -

Tasas	Actividad	Empleo	Desempleo	Subocupación
Gran Rosario	48,2	43,0	10,8	11,4
Gran Santa Fe	41,8	39,7	5,1	7,1
Gran Córdoba	45,6	41,9	8,1	12,9
Río Cuarto	45,4	42,3	6,9	6,7
Gran Paraná	44,6	43,6	2,2	8,9
Concordia	39,6	37,3	5,9	10,4
Región Centro	45,8	41,9	8,3	11,5
Villa Const.- San Nicolás	39,9	37,7	5,4	3,4
Total 31 aglomerados	45,4	41,5	8,7	11,0

Fuente: IDIED, sobre datos del INDEC.

En el segmento del empleo formal, los asalariados del sector privado (Ministerio de Trabajo y Seguridad Social de la Nación) muestran un leve crecimiento en la **Región Centro** (0,7%) en los

primeros siete meses de 2017, que contrasta con el casi estancamiento a nivel nacional (0,3%).

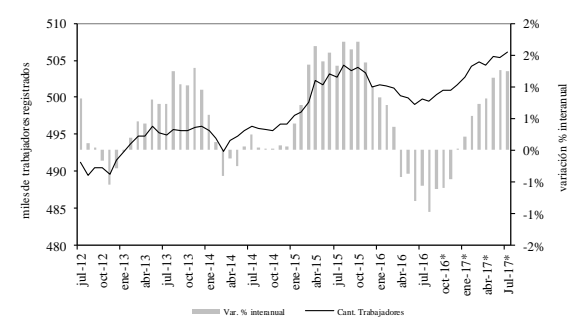
Cantidad promedio de trabajadores registrados en el sector privado
(en miles)

Período	Provincia			Región Centro	Total Nación
	Santa Fe	Córdoba	Entre Ríos		
Ene-Jul '15	500,1	499,9	135,9	1.136,0	6.214,7
Ene-Jul '16	499,8	503,6	133,3	1.136,7	6.191,3
Ene-Jul '17	504,1	506,5	134,4	1.145,0	6.208,6
Var.% Ene-Jul '17/16	0,9	0,6	0,8	0,7	0,3

Fuente: IDIED, sobre datos del Ministerio de Trabajo, Empleo y Seguridad Social de la Nación en base al SIPA.

Analizando la coyuntura reciente, se observa que en la **Región Centro** el empleo formal registró una leve suba en el mes de **julio** (0,2%). Entre las provincias el crecimiento se dio en Santa Fe (0,1%) y Córdoba (0,5%), mientras que Entre Ríos mostró una leve caída (0,4%). En **julio** en la **Región Centro**, las variaciones interanuales indican que el empleo en Santa Fe creció 1,3%, en Córdoba 1,7%, y en Entre Ríos prácticamente 0,6%.

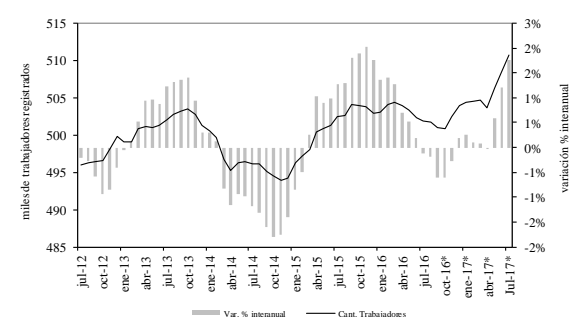
Evolución desestacionalizada de la cant. de trabajadores registrados
Santa Fe



Fuente: IDIED, sobre datos del Ministerio de Trabajo, Empleo y Seguridad Social de la Nación en base al SIPA.

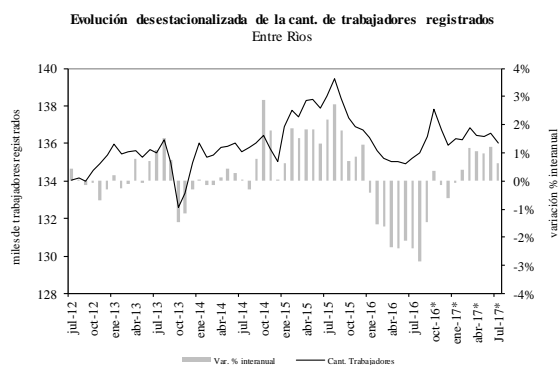
Nota: * datos sujetos a revisión.

Evolución desestacionalizada de la cant. de trabajadores registrados
Córdoba



Fuente: IDIED, sobre datos del Ministerio de Trabajo, Empleo y Seguridad Social de la Nación en base al SIPA.

Nota: * datos sujetos a revisión.



Fuente: IDIED, sobre datos del Ministerio de Trabajo, Empleo y Seguridad Social de la Nación en base al SIPA.

Nota: * datos sujetos a revisión.

Uno de los sectores que más ha crecido es el de la construcción, y se nota en la evolución del empleo formal. En la Región se crearon aproximadamente 6.700 puestos de trabajo, significando así un crecimiento 9,8% a.a. El resto del país sin la Región Centro creció 4,8%.

El empleo formal privado -en empresas de 10 y más empleados relevados por la EIL- en los **primeros siete meses de 2017** revela crecimiento interanual para los cuatro aglomerados medidos en la **Región**. El dinamismo local se destaca frente al agregado nacional que, incluyendo a estos, muestra una leve caída. La dinámica en el empleo formal es en promedio mejor en los principales centros urbanos de la **Región** que en el total de aglomerados del interior del país.

En la **Región Centro**, las tasas de crecimiento del empleo medido a **julio** muestran mejores resultados que las que corresponden al trimestre, evidenciando una aceleración en la creación del empleo formal.

Índice de Empleo Formal

Variación % a.a '17/'16

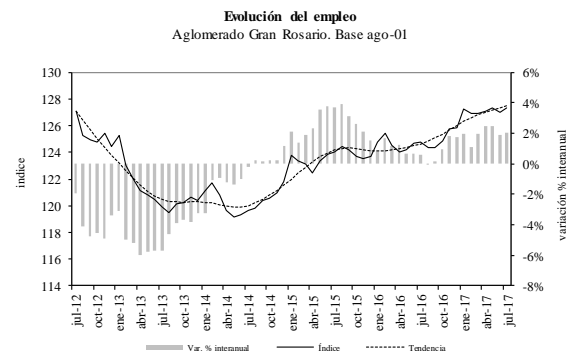
Aglomerado	Ene-Jul	Julio
Gran Rosario	2,0	2,1
Gran Santa Fe	0,2	1,6
Gran Córdoba	1,6	3,6
Gran Paraná	1,0	2,1
Total Interior	1,4	2,5
Total Nacional	0,2	1,0

Fuente: IDIED, sobre la base de la Secretaría de Empleo. Encuesta de Indicadores Laborales.

Nota: Total Interior incluye los aglomerados: Gran Córdoba, Gran Rosario, Gran Mendoza, Gran Tucumán, Gran Santa Fe, Gran Resistencia y Gran Paraná.

Gran Rosario

La Encuesta de Indicadores Laborales (EIL) muestra que en **julio** el empleo formal en Gran Rosario en empresas de 10 y más personas ocupadas, creció 2,1% respecto del mismo mes del año anterior. Es el noveno mes de variación a.a. positiva. **La tendencia tiene un comportamiento estable.**



Fuente: IDIED, sobre la base de la Secretaría de Empleo. Encuesta de Indicadores Laborales

La dinámica en la creación de empleo responde sobre todo a un descenso en la tasa de salida. También se registra un mayor dinamismo en los contratos temporarios producto de un mercado de trabajo que se recupera con cautela respecto del alcance y sostenimiento del crecimiento de la economía.

Tasa de entrada por modalidad contractual

Gran Rosario (en %)

Tipo de contrato	Jul '17	Jul '16
Duración Indeterminada	1,7	1,6
Duración Determinada	11,4	11,2
Personal de Agencia	2,2	24,9
Total	2,1	2,2

Fuente: IDIED, sobre la base de la Secretaría de Empleo. Encuesta de Indicadores Laborales

Tasa de salida por modalidad contractual

Gran Rosario (en %)

Tipo de contrato	Jul '17	Jul '16
Duración Indeterminada	1,4	1,7
Duración Determinada	10,7	9,2
Personal de Agencia	4,3	14,0
Total	1,9	2,1

Fuente: IDIED, sobre la base de la Secretaría de Empleo. Encuesta de Indicadores Laborales

Por ramas, la recuperación del empleo formal es liderada por el comercio, estando todavía con registros negativos la industria y la construcción, estructuralmente los dos sectores que ocupan el segundo y tercer puesto en la generación de empleo en el Gran Rosario.

Empleo por rama de actividad

Var. % Ene-Jul '17/'16

Rama de Actividad	Gran Rosario
Industria manufacturera	-0,9
Electricidad, gas y agua	s/d
Construcción	-0,3
Comercio, restaurantes y hoteles	2,0
Transporte, almacenaje y com.	2,5
Ss financieros y a las empresas	2,7
Ss comunales, sociales y personales	3,2
Total	2,0

Fuente: IDIED, sobre la base de la Secretaría de Empleo. Encuesta de Indicadores Laborales

Por tamaño de empresas, las más grandes son las que han motorizado el aumento del empleo local. Este comportamiento es muy diferente al que se registraba en años anteriores, donde las empresas de menos de 200 ocupados eran las que registraban crecimiento. Sin embargo, hay que destacar que las mismas no llegaban a contrarrestar la caída del empleo en las grandes empresas. En el periodo 2015-2011, el empleo registrado en Gran Rosario cayó más de 5%.

Empleo por tamaño de la empresa

Var. % Ene-Jul '17/'16

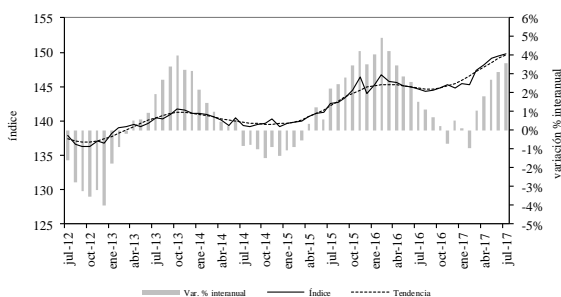
Tamaño de la empresa	Gran Rosario
10 a 49 ocupados	1,3
50 a 199 ocupados	0,2
200 y más ocupados	3,0

Fuente: IDIED, sobre la base de la Secretaría de Empleo. Encuesta de Indicadores Laborales

Gran Córdoba

Según la Encuesta de Indicadores Laborales (EIL) en el **julio** el empleo formal en Gran Córdoba en empresas de 10 y más personas ocupadas, creció 3,6% respecto del mismo período del año anterior. **La tendencia mostró un comportamiento estable.**

Evolución del empleo
Aglomerado Gran Córdoba. Base ago-01



Fuente: IDIED, sobre la base de la Secretaría de Empleo. Encuesta de Indicadores Laborales

La dinámica en la creación de empleo responde aquí sobre todo a un incremento en la tasa de entrada. También se registra un mayor dinamismo en los contratos temporarios producto de un mercado de trabajo que se recupera con cautela respecto del alcance y sostenimiento del crecimiento de la economía.

Tasa de entrada por modalidad contractual

Gran Córdoba (en %)

Tipo de contrato	Jul '17	Jul '16
Duración Indeterminada	2,3	1,5
Duración Determinada	11,0	6,6
Personal de Agencia	6,7	0,3
Total	2,9	1,7

Fuente: IDIED, sobre la base de la Secretaría de Empleo. Encuesta de Indicadores Laborales

Tasa de salida por modalidad contractual

Gran Córdoba (en %)

Tipo de contrato	Jul '17	Jul '16
Duración Indeterminada	2,2	1,8
Duración Determinada	8,9	4,6
Personal de Agencia	5,9	1,3
Total	2,7	1,9

Fuente: IDIED, sobre la base de la Secretaría de Empleo. Encuesta de Indicadores Laborales

A diferencia de Rosario, aquí el crecimiento del empleo formal es generalizado en todos los sectores, con excepción de la industria manufacturera que no logra despegar.

Empleo por rama de actividad

Var. % Ene-Jul '17/'16

Rama de Actividad	Gran Córdoba
Industria manufacturera	-3,3
Electricidad, gas y agua	s/d
Construcción	6,4
Comercio, restaurantes y hoteles	4,4
Transporte, almacenaje y com.	1,5
Ss financieros y a las empresas	2,6
Ss comunales, sociales y personales	1,6
Total	1,6

Fuente: IDIED, sobre la base de la Secretaría de Empleo. Encuesta de Indicadores Laborales

En cuanto al tamaño de las empresas que explican el aumento en el empleo, aquí, contrariamente a lo que sucede en Gran Rosario, el crecimiento se concentra en las empresas con menos de 50 personas empleadas.

Empleo por tamaño de la empresa

Var. % Ene-Jul '17/'16

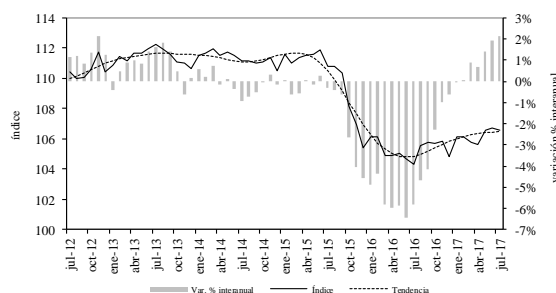
Tamaño de la empresa	Gran Córdoba
10 a 49 ocupados	3,4
50 a 199 ocupados	0,5
200 y más ocupados	0,8

Fuente: IDIED, sobre la base de la Secretaría de Empleo. Encuesta de Indicadores Laborales

Gran Paraná

Finalmente, en **julio** el empleo formal en Gran Paraná en empresas de 5 y más personas ocupadas, aumentó 2,1% respecto de julio de 2016. **La tendencia mostró también en este aglomerado un comportamiento estable.**

Evolución del empleo
Aglomerado Gran Paraná. Base oct-05



Fuente: IDIED, sobre la base de la Secretaría de Empleo. Encuesta de Indicadores Laborales

Analizando la dinámica de las altas y bajas, aquí también se observa una menor tasa de rotación, ya que tanto las tasas de salida como de entrada disminuyeron.

Tasa de entrada por modalidad contractual Gran Paraná (en %)

Tipo de contrato	Jul '17	Jul '16
Duración Indeterminada	1,2	1,7
Duración Determinada	2,3	6,4
Personal de Agencia	2,4	0,0
Total	1,3	1,9

Fuente: IDIED, sobre la base de la Secretaría de Empleo. Encuesta de Indicadores Laborales. Representan a empresas de 5 o más trabajadores.

Nota: Las tasas están calculadas teniendo en cuenta empresas de 5 trabajadores y más.

Tasa de salida por modalidad contractual Gran Paraná (en %)

Tipo de contrato	Jul '17	Jul '16
Duración Indeterminada	1,3	1,9
Duración Determinada	2,5	7,1
Personal de Agencia	0,0	61,9
Total	1,4	2,3

Fuente: IDIED, sobre la base de la Secretaría de Empleo. Encuesta de Indicadores Laborales

Nota: Las tasas están calculadas teniendo en cuenta empresas de 5 trabajadores y más.

Por rama de actividad, creció el empleo en la industria y en el comercio principalmente.

Empleo por rama de actividad Var. % Ene-Jul '17/'16

Rama de Actividad	Gran Paraná
Industria manufacturera	0,1
Electricidad, gas y agua	s/d
Construcción	-2,0
Comercio, restaurantes y hoteles	2,9
Transporte, almacenaje y com.	-1,5
Ss financieros y a las empresas	0,2
Ss comunales, sociales y personales	2,2
Total	1,0

Fuente: IDIED, sobre la base de la Secretaría de Empleo. Encuesta de Indicadores Laborales

Por tamaño de empresa, aquí el dinamismo se sitúa en una posición intermedia entre lo que se registra para los otros dos grandes aglomerados de la **Región**. Crece el empleo en todos los tamaños de empresas, pero lo hace en forma más pronunciada en las más grandes.

Empleo por tamaño de la empresa Var. % Ene-Jul '17/'16

Tamaño de la empresa	Gran Paraná
10 a 49 ocupados	0,9
50 a 199 ocupados	2,7
200 y más ocupados	5,5

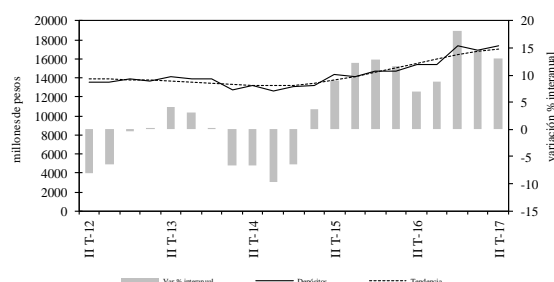
Fuente: IDIED, sobre la base de la Secretaría de Empleo. Encuesta de Indicadores Laborales

Sistema Financiero

Últimos datos disponibles: segundo trimestre 2017

A fines del **segundo trimestre de 2017**, el saldo nominal de los depósitos captados por el sistema financiero de la **Región** ascendió a \$245.564 millones. Los depósitos registraron una suba de 13% en términos reales respecto del mismo período del año anterior. **La tendencia es creciente con una variación de 1,6%.**

Depósitos sector privado no financiero
Región Centro (datos deflactados)



Fuente: IDIED, sobre datos del BCRA.

El crecimiento interanual de los depósitos en la **Región** está por encima del registrado en CABA y supera al resto del país.

Depósitos sector privado no financiero En millones de pesos (datos deflactados)

Período	Región Centro	Ciudad Bs As	Total País
II Trim '15	14.358	50.669	107.616
II Trim '16	15.348	43.081	103.554
II Trim '17	17.351	47.608	115.899
Var.% II Trim '17/'16	13,0	10,5	11,9

Fuente: IDIED, sobre datos del BCRA.

La expansión es homogénea entre las provincias de la **Región**, con Entre Ríos con una tasa más baja. Santa Fe, representa 44,7% del total.

Depósitos sector privado no financiero En millones de pesos (datos deflactados)

Período	Santa Fe	Córdoba	Entre Ríos
II Trim '15	6.494	6.233	1.630
II Trim '16	6.850	6.635	1.864
II Trim '17	7.757	7.636	1.958
Var.% II Trim '17/'16	13,2	15,1	5,1

Fuente: IDIED, sobre datos del BCRA.

Los bancos localizados en Rosario captaron 45% de los fondos depositados por el sector privado en el sistema financiero provincial. En conjunto los

departamentos Rosario, La Capital, General López, Castellanos y San Lorenzo concentraron 80% del total de los depósitos de la provincia. Destaca en crecimiento interanual el departamento Rosario y Las Colonias.

Depósitos sector privado no financiero Provincia de Santa Fe
En millones de pesos (datos deflactados)

Departamento	II Trim '17	II Trim '16	Var.% I Trim '17/16
Rosario	3.519	2.998	17,4
Capital	1.417	1.269	11,7
General López	450	455	-1,2
Castellanos	438	373	17,5
San Lorenzo	392	366	6,9
Caseros	196	188	4,2
Las Colonias	176	150	17,7
Otros Departamentos	1.169	1.050	11,3
Total provincial	7.757	6.850	13,2

Fuente: IDIED, sobre datos del BCRA.

Préstamos al sector privado no financiero

Últimos datos disponibles: segundo trimestre de 2017

El total de créditos otorgados a los residentes de la **Región Centro** ascendió nominalmente a \$200.654 millones, mostrando una expansión de 18,8% a.a. en términos reales. Estas cifras revelan que los depósitos excedieron a los préstamos en casi 22%. La expansión en los créditos es similar entre la Región Centro y el resto del país.

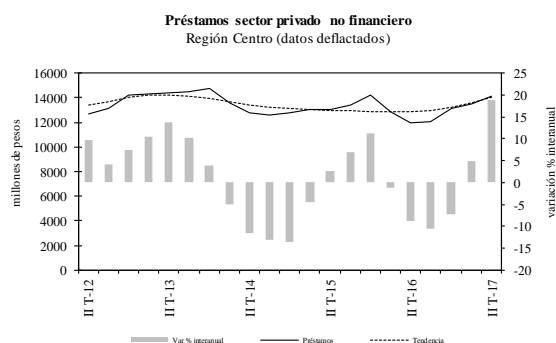
Préstamos sector privado no financiero

En millones de pesos (datos deflactados)

Período	Región Centro	Ciudad Bs As	Total País
II Trim '15	13.090	38.686	83.746
II Trim '16	11.935	35.598	77.871
II Trim '17	14.177	38.688	88.378
Var.% II Trim '17/16	18,8	8,7	13,5

Fuente: IDIED, sobre datos del BCRA.

Los créditos otorgados a los residentes de la Región Centro en el segundo trimestre del año presentan tendencia creciente (3,2%) y comportamiento interanual positivo de 18,8%.



Fuente: IDIED, sobre datos del BCRA.

Las instituciones financieras de Santa Fe otorgaron 48,3% de los créditos tomados por el sector privado

en la **Región**, La relación préstamos a depósitos en Santa Fe es de 0,88 seguida por Córdoba con 0,77 y finalmente Entre Ríos 0,72.

Préstamos sector privado no financiero

En millones de pesos (datos deflactados)

Período	Santa Fe	Córdoba	Entre Ríos
II Trim '15	6.434	5.346	1.310
II Trim '16	5.934	4.773	1.228
II Trim '17	6.858	5.896	1.423
Var.% II Trim '17/16	15,6	23,5	15,9

Fuente: IDIED, sobre datos del BCRA.

En Santa Fe las casas matrices y las sucursales de los bancos de los departamentos Rosario, La Capital, General López, Castellanos y San Lorenzo, colocaron 72,7% de los saldos de los préstamos correspondientes a la provincia en el **segundo trimestre del año**.

Préstamos sector privado no financiero Provincia de Santa Fe
En millones de pesos (datos deflactados)

Departamento	II Trim '17	II Trim '16	Var.% I Trim '17/16
Rosario	2.886	2.650	8,9
Capital	870	779	11,8
General López	483	377	28,1
Castellanos	430	371	15,9
San Lorenzo	316	215	47,1
Caseros	137	113	21,6
Las Colonias	211	163	28,9
Otros Departamentos	1.525	1.267	20,4
Total provincial	6.858	5.934	15,6

Fuente: IDIED, sobre datos del BCRA.

Nota metodológica 7:

Para deflactar los datos del primer trimestre se utiliza el promedio del índice combinado de precios correspondientes a los meses de marzo y abril, como deflactor del segundo trimestre se utiliza el promedio del índice combinado de precios de junio y julio, y así sucesivamente.

Finanzas Públicas

Resultados Fiscales de la Provincia de Santa Fe

Últimos datos disponibles: julio 2017

Los recursos totales registraron en los **primeros siete meses de 2017** un aumento nominal interanual de 30,2% y las erogaciones lo hicieron a una tasa de 40,6%, alcanzando este año un resultado financiero deficitario antes de contribuciones.

Las erogaciones de capital crecieron 111%, y se sitúan en una proporción de 10% sobre el total.

Esquema Ahorro-Inversión-Financiamiento
Provincia de Santa Fe - Millones de pesos

Concepto	Ene-Jul '17	Ene-Jul '16	Diferencia
Recursos corrientes	84.631,4	64.743,9	19.887,5
Erogaciones corrientes	80.231,5	59.177,2	21.054,3
Resultado económico	4.399,9	5.566,7	-1.166,8
Recursos de capital	1.709,3	1.552,1	157,2
Erogaciones de capital	8.999,2	4.253,7	4.745,6
Total recursos	86.340,7	66.296,0	20.044,7
Total erogaciones	89.230,7	63.430,8	25.799,9
Rdo. fciero antes contrib.	-2.890,1	2.865,1	-5.755,2
Contribuciones figurativas	6.466,6	3.242,2	3.224,4
Costos figurativos	6.950,9	3.814,7	3.136,2
Resultado financiero	-3.374,4	2.292,6	-5.667,0
Fuentes financieras	23.812,7	12.293,6	11.293,6
Aplicaciones financieras	20.438,3	13.248,7	7.189,7
Financiamiento neto	3.374,4	-729,6	4.103,9

Fuente: IDIED, sobre datos del Ministerio de Hacienda y Finanzas de la Provincia de Santa Fe.

Nota: Dentro de los recursos corrientes, en Patente Automotor solamente se incorpora como Recaudación Tributaria Provincial el 10% que le corresponde a la Provincia luego de haber efectuado la coparticipación del 90% del Impuesto a los Municipios y Comunas. Por su parte, y con relación a los ingresos correspondientes a patentes atrasadas, el mismo se coparticipa totalmente a los Municipios y Comunas.

Recaudación Tributaria de la Provincia de Santa Fe

Últimos datos disponibles: julio 2017

Los ingresos fiscales propios de la provincia, medidos en pesos corrientes mejoraron 34,8% en los primeros siete meses de 2017 y -en valores constantes- crecieron 7,4%. Destaca el crecimiento en la recaudación del impuesto inmobiliario tras la reforma del mismo para el presente año fiscal.

En cuanto a la procedencia de los recursos, los recursos tributarios propios crecieron 32,9%, mientras que los provenientes de Nación lo hicieron 26,9%.

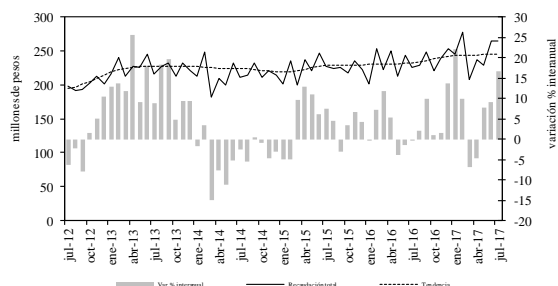
Recaudación tributaria
Provincia de Santa Fe- Millones de pesos corrientes

Tributo	Ene-Jul '17	Ene-Jul '16	Var.% Ene-Jul '17/16	Var % Ene-Jul '17/16 en términos reales
Ingresos brutos	16.888,0	12.906,3	30,9	4,4
Inmobiliario	2.042,2	1.529,3	33,5	6,2
Actos Jurídicos	2.520,2	1.725,6	46,0	16,2
Propiedad Automotor	2.349,8	1.308,8	79,5	23,5
Recaudación total	23.879,0	17.713,9	34,8	7,4

Fuente: IDIED, sobre datos de API.

Coyunturalmente, en julio la recaudación -pesos constantes- presenta tendencia estable y variación mensual positiva (7,3%). La variación interanual fue 16,8% favorable.

Recaudación Total
Provincia de Santa Fe (datos deflactados)

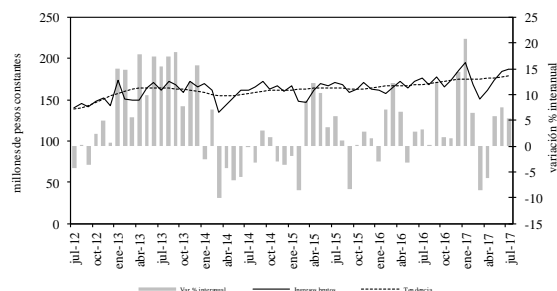


Fuente: IDIED, sobre datos de API.

Ingresos Brutos

En pesos constantes y libres de efecto estacional, el monto en julio es 0,1% inferior al obtenido en junio y la tendencia es estable. La recaudación en pesos constantes para julio muestra niveles 5,5 % superiores a los registrados en el mismo mes del año 2016.

Recaudación del impuesto a los Ingresos Brutos
Provincia de Santa Fe (datos deflactados)

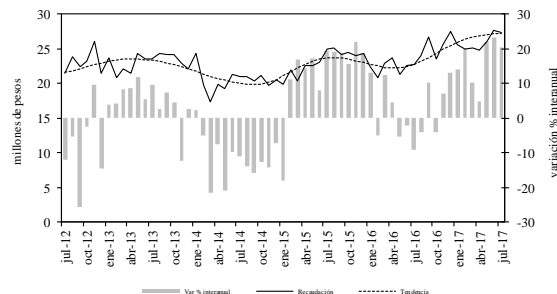


Fuente: IDIED, sobre datos de API.

Actos Jurídicos

En términos mensuales, este tributo habría registrado en julio una variación libre de estacionalidad negativa de 2,5% y muestra una tendencia estable. La recaudación en términos constantes estimada arrojó valores positivos situándose 20,5% por encima de lo obtenido en el mismo mes del año 2016.

Recaudación del impuesto a los Actos Jurídicos
Provincia de Santa Fe (datos deflactados)



Fuente: IDIED, sobre datos de API.

Resultados Fiscales de la Provincia de Córdoba

Últimos datos disponibles: junio 2017

Los recursos totales registraron en el primer semestre de 2017 un aumento nominal interanual de 31,4% y las erogaciones lo hicieron a una tasa de 39,4% permitiendo que el resultado financiero final vuelva a ser superavitario. Las erogaciones de capital crecieron 198,5%, representando 11,8% de las erogaciones totales.

Esquema Ahorro-Inversión-Financiamiento
Provincia de Córdoba - Millones de pesos

Concepto	Ene-Jun '17	Ene-Jun '16	Diferencia
Recursos corrientes	74.343,0	55.952,1	18.390,8
Erogaciones corrientes	65.769,2	50.539,2	15.229,9
Resultado económico	8.573,8	5.412,9	3.160,9
Recursos de capital	1.142,0	1.502,6	-360,6
Erogaciones de capital	8.794,1	2.946,0	5.848,1
Total recursos	75.485,0	57.454,7	18.030,3
Total erogaciones	74.563,3	53.485,2	21.078,0
Resultado financiero final	921,7	3.969,5	-3.047,8
Contribuciones figurativas	5.479,9	3.565,1	1.914,8
Gastos figurativos	5.479,9	3.565,1	1.914,8
Resultado financiero	921,7	3.969,5	-3.047,8
Fuentes financieras	21.930,9	11.828,3	10.102,7
Aplicaciones financieras	2.702,5	4.314,0	-1.611,4
Fuentes financieras netas	19.228,4	7.514,3	11.714,1

Fuente: IDIED, sobre datos de Ministerio de Producción y Finanzas de Córdoba. Base devengado. Administración Pública no Financiera.

Recaudación Tributaria de la Provincia de Córdoba

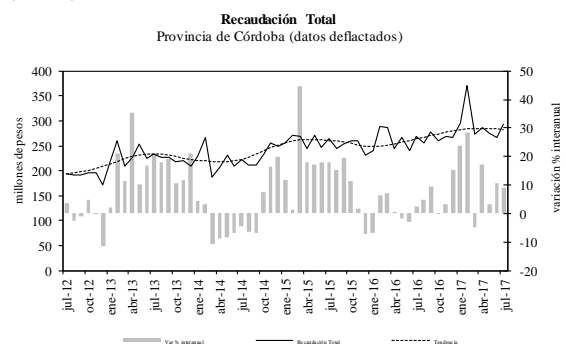
Últimos datos disponibles: julio 2017

Los recursos tributarios provinciales crecieron 40,7% durante los **primeros siete meses de 2017**, alcanzando la cifra de 28.465 millones de pesos.

Recaudación tributaria				
Provincia de Córdoba- Millones de pesos corrientes				
Tributo	Ene-Jul '17	Ene-Jul '16	Var.% Ene-Jul '17/16	Var % Ene-Jul '17/16 en términos reales
Ingresos brutos	20.060,2	14.773,4	35,8	8,2
Inmobiliario	4.334,4	2.821,3	53,6	22,1
Actos Jurídicos	2.874,0	1.902,6	51,1	20,6
Propiedad Automotor	1.197,1	731,9	63,6	34,0
Recaudación total	28.465,7	20.229,2	40,7	12,2

Fuente: IDIED, sobre datos de Secretaría de Ingresos Públicos de Córdoba.

La recaudación del mes de **julio** (\$4.281 millones) observó una suba interanual de 32,2% en pesos corrientes y una suba de 8,9 % en términos reales. Coyunturalmente, en valores reales presentó una tendencia estable y una variación mensual positiva (1,8%).

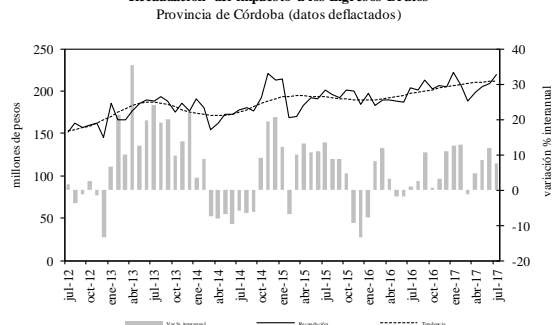


Fuente: IDIED, sobre datos de Secretaría de Ingresos Públicos de Córdoba.

Ingresos brutos

Este tributo ingresó al fisco \$3.196 millones en **julio** con tendencia estable y variación coyuntural positiva 0,4%. La recaudación a valores constantes se situó 7,6% por encima de lo obtenido en el mismo mes del año 2016.

Recaudación del impuesto a los Ingresos Brutos

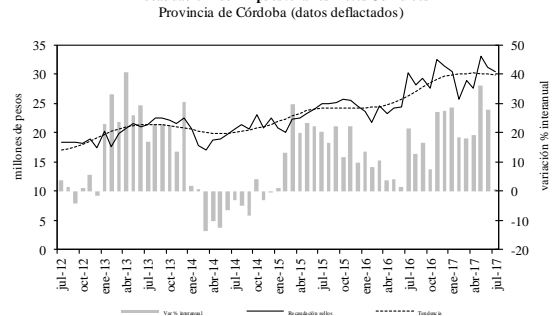


Fuente: IDIED, sobre datos de Secretaría de Ingresos Públicos de Córdoba.

Actos Jurídicos

Este tributo ingresó al fisco \$442 millones en **julio**, una caída coyuntural de 2,6% con tendencia decreciente (0,6%). La recaudación a valores constantes se situó 0,7% por encima de lo obtenido en el mismo mes del año 2016.

Recaudación del impuesto a los Actos Jurídicos



Fuente: IDIED, sobre datos de Secretaría de Ingresos Públicos de Córdoba.

Resultados Fiscales de la Provincia de Entre Ríos

Últimos datos disponibles: junio 2017

Los recursos totales registraron en el **primer semestre de 2017** un aumento nominal interanual de 33% y las erogaciones lo hicieron a una tasa de 29,3%. Sin embargo, el rojo fiscal se mantiene en las cuentas de la provincia. Las erogaciones de capital crecieron 15%, alcanzando una participación sobre el total de gastos (6%) por debajo de Santa Fe y Córdoba.

Los recursos tributarios provinciales crecieron durante el año 38%, mientras que los recursos tributarios de origen nacional lo hicieron 31,7%.

Destaca en materia fiscal, que en febrero de 2017 la provincia logró colocar un bono a ocho años por US\$ 350 millones, a una tasa de 8,75%.

Esquema Ahorro-Inversión-Financiamiento
Provincia de Entre Ríos - Millones de pesos

Concepto	ISem '17	ISem '16	Diferencia
Recursos corrientes	29.306,4	21.560,8	7.745,6
Erogaciones corrientes	29.796,6	22.864,2	6.932,4
Resultado económico	-490,3	-1.303,5	813,2
Recursos de capital	1.246,1	1.396,3	-150,2
Erogaciones de capital	1.960,0	1.703,9	256,0
Total recursos	30.552,5	22.957,1	7.595,4
Total erogaciones	31.756,6	24.568,2	7.188,4
Rdo. fciero antes contrib.	-1.204,1	-1.611,1	407,0
Contribuciones figurativas	8.436,3	6.538,5	1.897,9
Costos figurativos	8.243,9	6.315,8	1.928,0
Resultado financiero	-1.011,6	-1.388,4	376,8
Fuentes financieras	12.808,6	6.194,8	6.613,8
Aplicaciones financieras	13.581,3	9.584,3	3.997,0
Financiamiento neto	-772,7	-3.389,5	2.616,8

Fuente: IDIED, sobre datos de Dirección General de Rentas, Ministerio de Economía, Hacienda y Finanzas Entre Ríos.

Nota: Se siguen los datos de la Administración Pública no financiera y el criterio de lo devengado.

Recaudación Tributaria de la Provincia de Entre Ríos

Últimos datos disponibles: julio 2017

En esta provincia, la expansión real de los ingresos tributarios totales en los **primeros siete meses de 2017** (11,3%) fue impulsada por el impuesto a los actos jurídicos y por ingresos brutos, el de mayor peso relativo en la recaudación. Al revés que en Santa Fe y Córdoba, el impuesto inmobiliario y el de propiedad automotor perdieron recaudación en términos reales. En términos nominales, la recaudación alcanzó un total de \$ 7.798 millones, 39,6% más que el año anterior.

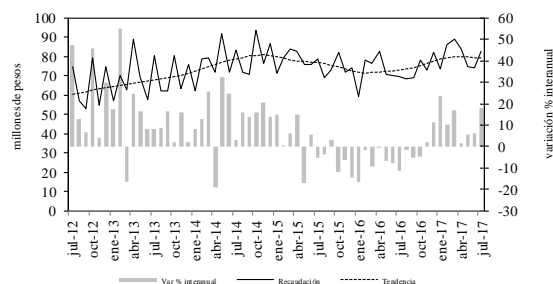
Recaudación tributaria
Provincia de Entre Ríos- Millones de pesos corrientes

Tributo	Ene-Jul '17	Ene-Jul '16	Var.% Ene-Jul '17/16	Var % Ene-May '17/16 en términos reales
Ingresos brutos	4.496,4	3.113,6	44,4	15,0
Inmobiliario	1.418,7	1.167,2	21,5	-2,8
Actos Jurídicos	615,4	296,8	107,3	64,9
Propiedad Automotor	721,5	585,1	23,3	-1,9
Recaudación total	7.798,7	5.586,1	39,6	11,3

Fuente: IDIED, sobre datos de Dirección General de Rentas, Ministerio de Economía, Hacienda y Finanzas Entre Ríos.

La recaudación del mes de **julio** (\$1.202 millones) observó una suba interanual de 43,4% en pesos corrientes y una suba 18,2% en términos reales. **Coyunturalmente, en valores reales presentó una tendencia estable y variación mensual positiva (3,5%).**

Recaudación Total
Provincia de Entre Ríos (datos deflactados)

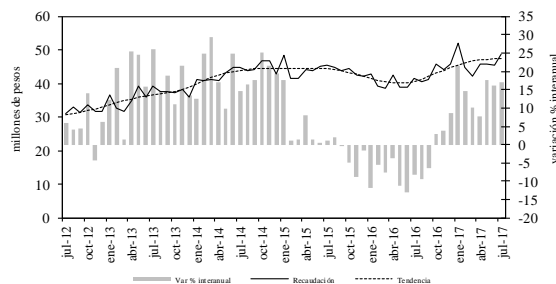


Fuente: IDIED, sobre datos de Dirección General de Rentas, Ministerio de Economía, Hacienda y Finanzas Entre Ríos.

Ingresos Brutos

La recaudación nominal de este tributo en **julio** totalizó \$711 millones, registrando una suba en términos reales de 3,6% respecto del mes anterior, con tendencia estable. La recaudación real está por encima en 17,1% a la obtenida en el mismo mes del año 2016.

Recaudación del impuesto a los Ingresos Brutos
Provincia de Entre Ríos (datos deflactados)

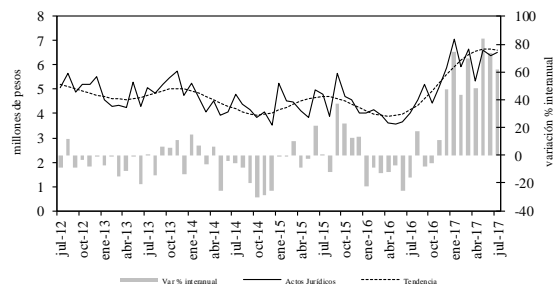


Fuente: IDIED, sobre datos de Dirección General de Rentas, Ministerio de Economía, Hacienda y Finanzas Entre Ríos.

Actos Jurídicos

Los \$95 millones recaudados en **julio**, indican una **tendencia estable**. Los niveles de recaudación mostraron una brecha interanual positiva de 61,9%.

Recaudación del impuesto a los Actos Jurídicos
Provincia de Entre Ríos (datos deflactados)



Fuente: IDIED, sobre datos de Dirección General de Rentas, Ministerio de Economía, Hacienda y Finanzas Entre Ríos.

Evolución de los principales indicadores regionales

Indicador	Último período disponible	Santa Fe		Córdoba				Entre Ríos			Fuente
		Variación porcentual		Variación porcentual		Variación porcentual		Variación porcentual			
		mensual	anual	mensual	anual	mensual	anual	mensual	anual		
	serie desestacionalizada	tendencia	serie original	serie desestacionalizada	tendencia	serie original	serie desestacionalizada	tendencia	serie original		
Producción Agroindustrial											
Sector lácteo											
Producción Primaria ⁽¹⁾	jul-17	-0,2	-0,1	-1,8	s/d	s/d	s/d	0,4	1,4	-13,6	MAGIC/MAGyA/Sec. de la Producción
Precio al Productor ⁽²⁾	jul-17	2,5	0,6	33,8	s/d	s/d	s/d	1,7	0,1	31,0	MAGIC/MAGyA/Sec. de la Producción
Precio Internacional ^(*)	jul-17	0,0 ^(*)	-0,8	41,3							USDA
Sector carnes											
Precio en el Mercado de Liniers ^(defact.)	jul-17	2,2	0,5	-9,7							SAGPyA
Faena Bovina	jul-17	-4,2	0,6	0,6	-0,6	-0,1	7,1	-2,6 ^(*)	-1,3	4,1	SENASA
Faena Avícola	jul-17	4,0	0,7	11,6	-1,7 ^(*)	-1,2	-7,7	4,0	0,0	7,1	SENASA
Faena Porcina	jul-17	3,6	0,4	12,6	0,7	0,5	16,5	-1,4	-1,0	-7,7	SENASA
Sector oleaginosas											
Producción Aceite	jul-17	10,4	-1,2	6,0	4,1	-1,0	31,6	-11,2	6,0	9,5	SAGPyA
Precio FOB Ptos Argentinos Aceite Soja ^(*)	jul-17	0,5 ^(*)	-0,1	8,1							SAGPyA
Producción Industrial											
Industria automotriz											
Patentamientos Automóviles	jul-17	2,3	0,4	34,1	2,6	0,5	23,4	1,7	-0,2	18,7	DNRPA
Patentamientos Motos	jul-17	12,6	1,5	69,7	17,0	1,0	68,3	15,1	0,2	50,7	DNRPA
Patentamientos Maquinarias Agrícolas	jul-17	-22,4 ^(*)	-1,9	50,5	-20,6 ^(*)	0,4	52,1	-23,1 ^(*)	6,6	177,8	DNRPA
Comercio y Servicios											
Supermercados											
Ventas ^(defact.)	jul-17	1,2	-0,5	-4,9	0,3	-0,3	1,5	-3,3	-0,7	-6,3	INDEC
Cines (Región Centro)											
Entradas Vendidas en Cines	jul-17	-7,2	0,3	-22,3							INCAA
Índices de Precios											
Índice de Precios al Consumidor Urbano (MIX) ⁽³⁾	jul-17	1,6		21,4							
Fuentes de Energía											
Energía eléctrica											
Demanda de Energía Eléctrica GUMAS	jul-17	8,2	-0,1	8,3	-0,2	0,2	5,8	0,9	0,3	0,3	CAMMESA
Demanda de Energía Eléctrica Distribuidoras	jul-17	-0,9	0,0	-5,2	0,0	-0,1	-5,2	-0,8	0,0	-4,6	CAMMESA
Gas											
Consumo de Gas Industrial	jul-17	-11,1	0,8	3,3	2,3	2,4	22,0	-8,5	1,0	-29,8	ENARGAS
Consumo de Gas Residencial	jul-17	-6,1	-0,4	-17,7	1,9	-0,2	-21,4	3,4	-0,8	1,7	ENARGAS
Combustibles											
Consumo de Gas Oil	jul-17	-2,4	1,0	2,4	-3,6	0,1	7,6	-3,1	0,1	20,4	Min. de Energía de la Nación
Consumo de Nafta	jul-17	1,2	0,4	6,3	-0,9	0,4	15,0	1,2	0,1	13,7	Min. de Energía de la Nación
Consumo de GNC	jul-17	-0,7	-0,4	-8,8	-1,8	-0,2	-7,7	-0,4	-0,5	-10,8	ENARGAS
Construcción											
Superficie Cubierta Autorizada ⁽⁴⁾	jul-17	-10,9	0,6	-5,9	-26,4 ^(*)	2,1	13,2	110,5 ^(*)	1,4	105,6	INDEC
Despacho de Cemento	jul-17	-2,4	-0,8	17,5	1,1	0,3	19,1	5,9	0,9	27,9	IERIC
Mercado Laboral y Empleo⁽⁵⁾											
Índice de Empleo	jul-17	0,2	0,1	2,6	0,3 ^(*)	0,3	3,6	-0,1 ^(*)	0,0	2,1	Ministerio de Trabajo de la Nación
Sistema Financiero (Región Centro)⁽⁶⁾											
Depósitos ^(defact.)	II Trim 17	0,3	1,6	13,0							BCRA
Préstamos ^(defact.)	II Trim 17	7,6	3,2	18,8							BCRA
Finanzas Públicas											
Recaudación Total ^(defact.)	jul-17	7,3	0,2	16,8	1,8	-0,2	8,9	3,5	-0,2	18,2	API/ Min.Finanzas Córdoba/MEHyF
Ingresos Brutos ^(defact.)	jul-17	-0,1	0,5	5,5	0,4	0,2	7,6	3,6	0,2	17,1	API/ Min.Finanzas Córdoba/MEHyF
Actos Jurídicos ^(defact.)	jul-17	-2,5	0,0	20,5	2,6 ^(*)	-0,6	0,7	2,5 ^(*)	-0,5	61,9	API/ Min.Finanzas Córdoba/MEHyF

(*) Estacionalidad no identificable, y a sea por la elevada irregularidad que presenta la serie, o por no disponer de datos suficientes, que no permiten estimar su componente estacional. En este caso la variación mensual es con respecto a la serie original

(1) Los datos de Santa Fe y Entre Ríos fueron estimados.

(2) El dato de Entre Ríos fue estimado.

(3) Se calculó una combinación entre los índices de San Luis y Capital Federal

(4) El dato de la provincia de Santa Fe no incluye a la ciudad de Rosario ni Villa Constitución. El dato de la provincia de Córdoba no incluye a la ciudad de Córdoba.

(5) Datos para Gran Rosario, Gran Córdoba y Gran Paraná, respectivamente, de la Encuesta de Indicadores Laborales

(6) Las variaciones son trimestrales

Ajuste estacional de series económicas. Notas metodológicas

Introducción

Las variables económicas presentan una cantidad de variaciones que impiden observar adecuadamente la evolución de la serie. El ajuste estacional de una serie económica es el proceso de estimación y eliminación de las variaciones estacionales y, eventualmente, las debidas a los días de actividad y a los feriados móviles, dando como resultado la serie estacionalmente ajustada. En una serie libre de oscilaciones estacionales se pueden realizar comparaciones entre distintos meses de un mismo año, permitiendo analizar el comportamiento de corto plazo de una variable.

Separación de las componentes de una serie temporal económica

El modelo tradicional de descomposición de una serie de tiempo supone que la misma está constituida por las siguientes componentes:

Tendencia: corresponde a variaciones de largo período debidas principalmente a cambios demográficos, tecnológicos e institucionales.

Ciclo: está caracterizado por un comportamiento oscilatorio que comprende de dos a siete años en promedio.

Tendencia-ciclo: como en la práctica resulta muy difícil distinguir la tendencia de la componente cíclica, ambas se combinan en una única componente denominada tendencia-ciclo.

Estacionalidad: es el conjunto de fluctuaciones intraanuales que se repiten más o menos regularmente todos los años. Es atribuida principalmente al efecto sobre las actividades socioeconómicas de las estaciones climatológicas, festividades religiosas (por ejemplo, Navidad) y eventos institucionales con fechas relativamente fijas (por ejemplo, el comienzo del año escolar).

Irregular: es el residuo no explicado por las componentes antes mencionadas. Representa no sólo errores de medición o registro sino también eventos temporarios externos a la serie, que afectan su comportamiento.

Se considera que la serie observada se relaciona con las componentes en forma multiplicativa, aditiva o log-aditiva. Así, por ejemplo, en el caso multiplicativo:

$$O_t = TC_t \times S_t \times I_t$$

donde O_t denota la serie observada, TC_t la componente tendencia-ciclo, S_t la componente estacional e I_t la componente irregular. Es importante destacar que existen fenómenos que no presentan influencias estacionales ni de calendario, en estos casos el uso de la tendencia - ciclo permite observar el movimiento subyacente en los mismos a través del tiempo, libre de fluctuaciones irregulares.

Metodología de desestacionalización

Entre los distintos métodos de desestacionalización, en esta publicación se utiliza el programa X-12-ARIMA (versión 0.2.8), basado en promedios móviles y desarrollado por United States Bureau of Census, el cual es una actualización del X-11-ARIMA/88 desarrollado por Statistics Canada. Este programa está ampliamente probado y es utilizado en las principales agencias estadísticas del mundo.

El programa X-12-ARIMA provee una serie de medidas de control que combinadas dan lugar a un índice Q_t , que permite evaluar la calidad del ajuste realizado.

Índice Local del Ciclo Económico (ILCE)

La metodología aplicada en el cálculo del ILCE busca detectar el “estado de la economía” es decir un ciclo común a los indicadores parciales de actividad económica. En la metodología del ILCE, los pesos o ponderaciones de las series no son fijos, cambian con el tiempo y dependen de los cambios de las series a lo largo de todo el período en el que se calcula el ciclo económico; para esto se usa el filtro de Kalman. De este modo el ILCE se ajusta mejor a los cambios coyunturales (del ciclo económico) y es más suave, porque no sólo promedia el cambio mensual en las diferentes series que lo componen, sino que también promedia a lo largo del tiempo. Cada vez que el ILCE es calculado, la metodología estima cada uno de los valores del índice nuevamente, teniendo en cuenta toda la información de todo el período en estudio; la metodología está basada en Stock and Watson (1989, 1991) y Clayton-Matthews y Stock (1998/1999). Las series que forman parte del modelo son: Recaudación de Ingresos Brutos, Suministro de Energía Eléctrica, Patentamientos, Índice de Demanda Laboral y Venta de carnes en Supermercados. El año 2005 es el año base del ILCE. Las series se deflactan mediante la combinación de índices de precios subnacionales.