

INDICADORES REGIONALES

Staff Indicadores Regionales

Ana Inés Navarro de Gimbatti
a.gimbatti@uaufce.edu.ar

Ernesto Bosch
ebosch@uaufce.edu.ar

Georgina Pizzolitto
gpizzolitto@uaufce.edu.ar

UNIVERSIDAD AUSTRAL
FACULTAD DE CIENCIAS EMPRESARIALES



Instituto de Investigación en Economía y Dirección
para el Desarrollo- IDIED

Septiembre 2001
Última información disponible a Agosto 2001

Evolución de las principales variables micro y macroeconómicas en la provincia de Santa Fe

↑↑ **Supermercados:** las ventas en la provincia de Santa Fe retoman su evolución creciente en el mes de junio, con una variación positiva de 4,83% respecto a junio del año anterior. En las restantes provincias de la región centro, la variación interanual ha sido negativa, disminuyendo 3,22% en Córdoba y 0,36% en Entre Ríos.

↓↓ **Consumo de gas:** en la provincia de Santa Fe el consumo residencial registra una disminución del 19,59% en el segundo trimestre del año, respecto a igual período del año anterior. En la provincia de Córdoba este comportamiento interanual, resulta también negativo en 13,36%. El consumo industrial en Santa Fe registra una caída de 0,43% en este período, mientras que en la industria de la provincia de Córdoba, la demanda fue 2,06% superior.

↓↓ **Combustibles:** el consumo de gas oil en las provincias de Santa Fe y Córdoba sigue registrando una evolución interanual negativa, con una importante caída en el mes de junio de 660% en Santa Fe y una variación mucho menos significativa, 2,70%, en Córdoba. En igual período, el consumo de naftas, disminuyó en Santa Fe 12,35% y en Córdoba el 12,94%. Por el contrario, la demanda de GNC, continua su tendencia ascendente, experimentando en el mes de junio, un aumento de 10,18%, en la provincia de Santa Fe y 11,52% en Córdoba, en ambos casos, respecto a idéntico período del año anterior.

↓↓ **Mercado Inmobiliario:** por segundo mes consecutivo, en el mes de agosto las transacciones inmobiliarias en compra-venta de inmuebles en la ciudad de Rosario, registra una disminución del 14,72% respecto a agosto '00. De igual manera, el número de operaciones hipotecarias, disminuye interanualmente en este último mes el 22,39%.

↓↓ **Mercado laboral:** Empeora el desempleo en el mercado laboral formal del Gran Rosario, en el mes de agosto registró una disminución de 0,6% respecto del mes de julio y de 1,1% respecto al mes de agosto de 2000. En el Gran Córdoba y el Gran Buenos Aires, se observan en el mes de agosto una disminución interanual de 3,4% y 3,02% respectivamente, por lo que el indicador mensual de la generación neta de empleo ha sido nuevamente negativo.

↓↓ **Recaudación tributaria provincial:** en la provincia de Santa Fe en el mes de agosto totalizó \$67.764.400, siendo 8,50% inferior a la registrada en igual mes de 2000. El impuesto a los ingresos brutos disminuyó interanualmente respecto a agosto de 2000, 7,98%. El impuesto sobre los actos jurídicos, de igual modo que el tributo anterior, decreció 10,22% respecto a agosto 2000, siendo este el segundo impuesto de mayor caída interanual del período.

↓↓ **Recaudación tributaria nacional:** en el mes de agosto, decae 3,40% respecto a agosto 2000, persistiendo las variaciones negativas en los ingresos públicos tras la evolución favorable de los primeros meses de 2000. Igual evolución presenta la recaudación del IVA, que interanualmente en el mes de agosto de 2001, baja 17,30%.

Supermercados

Aunque en los meses de abril y mayo de este año las ventas de los supermercados en la provincia de Santa Fe habían mostrado una caída interanual en sus tasas de crecimiento, **en el mes de junio, se incrementaron 4,83% respecto a junio de 2000 y 9,53% respecto a mayo de este año.** El aumento acumulado en la facturación del sector, en el primer semestre del año, ha sido de 7,30% respecto a la registrada en igual período del año pasado.

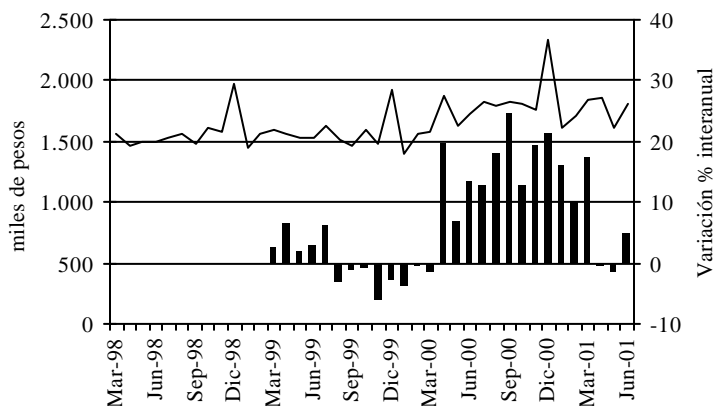
| Ventas totales en supermercados -en millones de pesos- | | |
|---|--------------|--------------|
| Período | Santa Fe | Nación |
| 1998 | 571 | 14.592 |
| 1999 | 573 | 14.390 |
| 2000 | 643 | 14.325 |
| Variación % 2000/1998 | 12,74 | -1,83 |
| I Sem.'00 | 296 | 6.909 |
| I Sem.'01 | 317 | 6.823 |
| Variación % I Sem.'01/I Sem.'00 | 7,30 | -1,24 |

Fuente: Indec, Encuesta de supermercados. Últimos datos disponibles a agosto 2001.

La facturación de estas cadenas, que se han incrementado de manera constante desde 1998, se ven influidas por la deflación de precios de la economía argentina. En este sentido, el grupo de artículos Alimentos y Bebidas, que participa en el 62% de las ventas totales, observó de acuerdo al Índice de precios al Consumidor (IPC, que se estima mensualmente para el Gran Buenos Aires), una caída para el período 2000/1999 de 2,6% y de 3,7% para el período 1999/1998, de puede concluirse que existe cierta subestimación en la variación de los montos vendidos por los supermercados, al considerar las magnitudes nominales en comparaciones interanuales.

Ventas diarias en supermercados

Provincia de Santa Fe



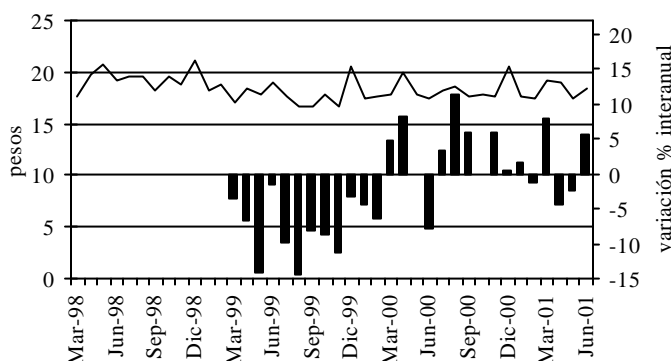
Fuente: Indec, Encuesta de supermercados. Últimos datos disponibles a agosto 2001.

El promedio de ventas diarias en los supermercados de la provincia fue en el mes de junio de \$1.815.000, cifra superior a la registrada un año atrás, que fue de \$1.732.770.

El monto vendido por cada operación, alcanzó en junio los \$18,40, superior en 5,75% al valor de junio de 2000, mientras que el promedio nacional se ubicó en \$19,20, por lo que el valor local vuelve a ser inferior.

Ventas por operación en supermercados

Provincia de Santa Fe



Fuente: Indec, Encuesta de supermercados. Últimos datos disponibles a agosto 2001.

Adicionalmente, la superficie del área de ventas de estas cadenas fue en el sexto mes del año 8,08% superior a la existente en junio del año pasado, disminuyendo como consecuencia las ventas por metro cuadrado (-3,07%). El número de bocas de expendio es actualmente de 52, siendo en junio de 2000 de 47.

| Grupos de artículos | Variación porcentual Jun'01/Jun'00 | |
|---------------------------------------|---------------------------------------|-------------|
| | Santa Fe | Nación |
| Bebidas | 7,69 | -3,75 |
| Almacén | 9,70 | 11,10 |
| Panadería | 24,48 | 19,16 |
| Lácteos | 16,63 | 11,14 |
| Carnes | 4,14 | 1,07 |
| Verdulería y frutería | 2,71 | -1,35 |
| Alimentos preparados y rotisería | -37,13 | -16,35 |
| Artículos de limpieza y perfumería | 7,63 | 3,67 |
| Indumentaria calzados y textiles | -13,64 | -9,31 |
| Electrónica y artículos para el hogar | -27,10 | -23,25 |
| Otros | 14,87 | -10,88 |
| Total | 4,83 | 1,13 |

Fuente: Indec, Encuesta de supermercados. Últimos datos disponibles a agosto 2001.

Por grupos de artículos, las ventas locales vuelven a registrar un aumento considerable en los productos de primera necesidad (lácteos, panadería, bebidas,

artículos de limpieza y perfumería), mientras que los rubros con una mayor elasticidad ingreso de la demanda siguen experimentando una fuerte contracción, como es el caso de los alimentos preparados y los artículos de electrónica y del hogar.

A nivel nacional, en el mes de junio, las ventas de las 76 cadenas encuestadas, totalizaron \$1.147 millones, que implica un aumento del 1,13% respecto a las ventas de junio'00. La cantidad de bocas de venta, alcanzó 1.342 locales, que interanualmente representa un incremento de 11,00% respecto a las existentes el año anterior.

Ventas en las provincias de la región centro

En los supermercados de la provincia de Córdoba los montos vendidos fueron en el mes de junio, 82 millones de pesos, 3,22% inferiores a los de junio del año pasado, mientras que en la provincia de Entre Ríos, la variación interanual también negativa fue de 0,36%, alcanzando \$16,7 millones.

Las ventas por operación (promedio del valor del ticket) en el mes de junio de 2001, registró interanualmente una disminución en la Provincia de Córdoba, no así en Entre Ríos, donde aumentó 1,36%.

Igual *performance* presentaron las ventas por metro cuadrado en cada una de estas provincias, que mientras se incrementaban interanualmente en la provincia de Entre Ríos, caían alrededor de un 4% en Córdoba.

| Concepto | Santa Fe | Entre Ríos | Córdoba |
|-----------------------------------|----------|------------|---------|
| Ventas totales (miles de \$) | 54.473 | 16.708 | 82.087 |
| (Variación % jun'01/jun'00) | 4,83 | -0,36 | -3,22 |
| Ventas por operación (en \$) | 18,40 | 14,90 | 17,60 |
| (Variación % jun'01/jun'00) | 5,75 | 1,36 | -7,85 |
| Ventas por m ² (en \$) | 442 | 372 | 539 |
| (Variación % jun'01/jun'00) | -3,07 | 1,64 | -4,09 |

Fuente: Indec, Encuesta de supermercados. Últimos datos disponibles a agosto 2001.

Nota: La encuesta de supermercados es representativa de una nómina de empresas de supermercados que cuentan con al menos una boca de expendio, con una superficie de ventas mayor a los 300 m². Las ventas mensuales de los supermercados, reflejan una alta sensibilidad según el número de fines de semana que abarca cada mes, que es cuando se registra el mayor nivel de ventas. En cuanto al nivel de cobertura de la encuesta, esto es, la representatividad de las empresas que conforman la encuesta en términos de superficie de los salones de venta de las empresas informantes sobre el total de superficie existente en la provincia, fue en Santa Fe, en junio de 2001 del 52,4%. En las provincias de Córdoba y Entre Ríos fue 63,2% y 63,4%, respectivamente y a nivel el 77,7%.

Consumo de Gas

El consumo de gas natural en el mes de junio en la provincia de Santa Fe fue de 167,65 millones de m³, ubicándose un 2% por debajo de lo registrado el año pasado en idéntico período. En la provincia de Córdoba, el consumo para este mismo mes, también registró una caída, aunque mayor, del 9,15%.

Conjuntamente, el consumo acumulado por ambas provincias, para el año 2001, resulta un 8,38% inferior respecto a igual período del año 2000, registrando 1620,78 millones de m³.

En ambas provincias, la industria es el mayor demandante de gas. En Santa Fe, la industria demanda el 65% del total de gas consumido por esta provincia, mientras que los usuarios residenciales consumen un 15% del total. En la provincia de Córdoba, la industria participa en el consumo provincial de gas en 26,31%, y el consumo de gas doméstico representa el 21,50%.

Consumo residencial

En la provincia de Santa Fe, en el segundo trimestre del año, el consumo de gas doméstico disminuyó (19,59%) respecto al mismo trimestre del 2000. Asimismo, en el pasado mes de junio el total de metros cúbicos consumidos fue 37.952, que respecto al volumen registrado en junio'00 resulta un 8,10% inferior.

Un comportamiento similar, muestra este consumo en la provincia de Córdoba, que en el segundo trimestre del año exhibe una disminución interanual de 13,36%. También en el pasado mes de junio, la demanda registró una caída, en este caso del 2,96%, respecto a junio de 2000.

| Gas entregado, servicio residencial - en miles de m ³ de 9300 kcal - | | |
|--|---------------|---------------|
| Período | Provincia | |
| | Santa Fe | Córdoba |
| Junio'00 | 41.299 | 57.091 |
| Junio'01 | 37.952 | 55.400 |
| Variación % Jun'01/Jun'00 | -8,10 | -2,96 |
| II Trim.'00 | 91.310 | 117.190 |
| II Trim.'01 | 73.423 | 101.537 |
| Variación % II Trim'01/II Trim'00 | -19,59 | -13,36 |

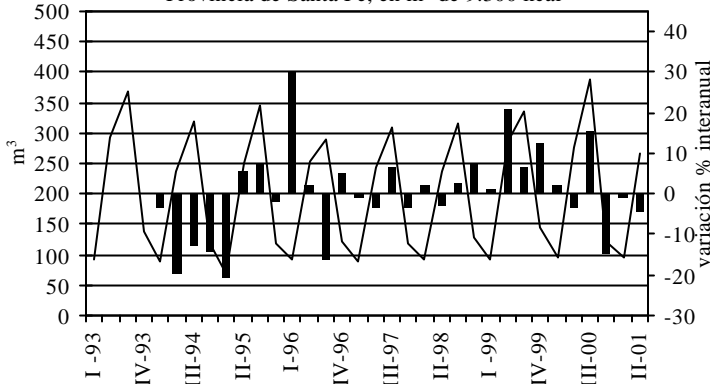
Fuente: Ente Nacional Regulador del Gas, Enargas. Últimos datos disponibles a agosto 2001.

En un año, desde junio'00 a junio'01, el número de usuarios se incrementó en la provincia de Santa Fe

3,50%, mientras en la provincia de Córdoba, dicho aumento fue de 2,99%.

Gas entregado, servicio residencial, m³ por usuario

Provincia de Santa Fe, en m³ de 9.300 kcal

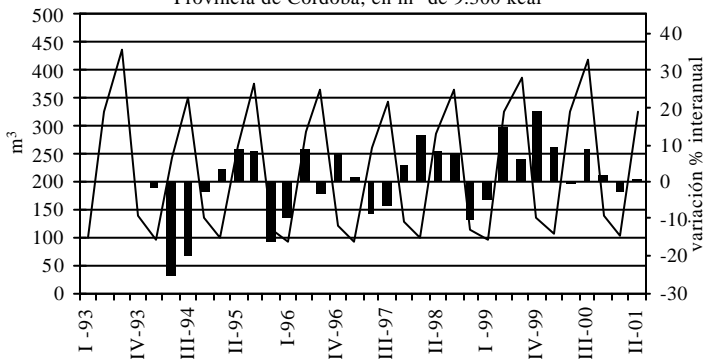


Fuente: Ente Nacional Regulador del Gas, Enargas. Últimos datos disponibles a agosto 2001.

El consumo por usuario en m³, en el segundo trimestre del año, fue en nuestra provincia 4,33% inferior del registrado en igual período del 2000, no así en la provincia de Córdoba en la que se registró un leve incremento del 0,62%.

Gas entregado, servicio residencial, m³ por usuario

Provincia de Córdoba, en m³ de 9.300 kcal



Fuente: Ente Nacional Regulador del Gas, Enargas. Últimos datos disponibles a agosto 2001.

Consumo Industrial

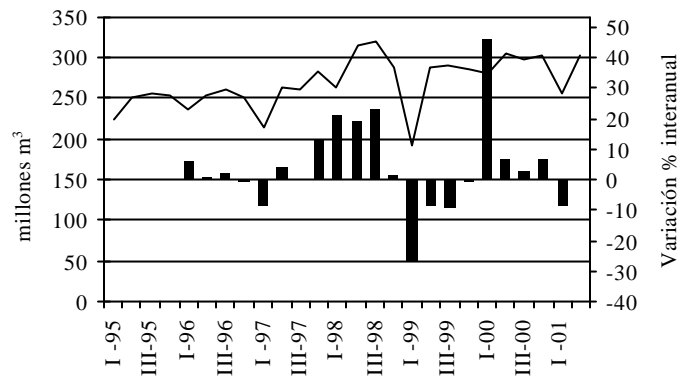
El consumo industrial de gas en la región es significativo. En conjunto, las industrias radicadas en Santa Fe y Córdoba, demandan más de una cuarta parte del total consumido por la industria nacional.

En la provincia de Santa Fe, el consumo de gas en la industria experimentó una reducción en el segundo trimestre del año, respecto a igual período del año anterior de 0,43%, mientras que Córdoba, este comportamiento ha sido positivo, en 2,06%.

En el siguiente gráfico se observa la evolución del consumo de gas en la industria santafesina, el cual refleja una tendencia claramente ascendente hasta el año 1999, período a partir del cual, la tendencia es más estable.

Gas entregado, servicio industrial

Provincia de Santa Fe, en millones de m³ de 9300 kcal

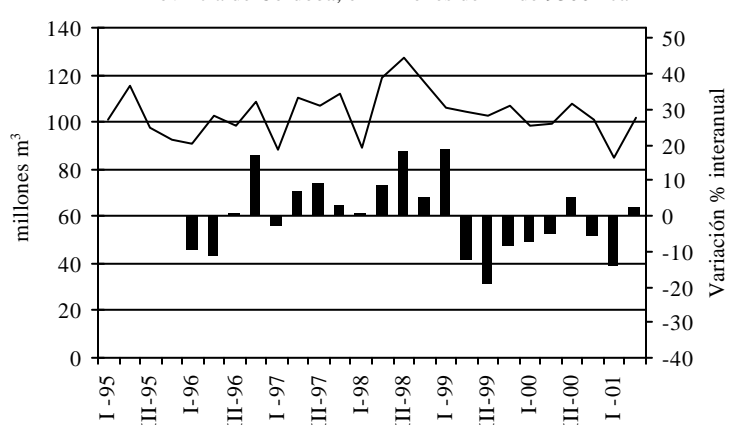


Fuente: Ente Nacional Regulador del Gas, Enargas. Últimos datos disponibles a junio 2001.

En cambio, en la provincia de Córdoba, se observa desde mediados de 1998, una fuerte disminución, que persiste en los años 1999 y 2000, agudizándose en el primer trimestre de este año.

Gas entregado, servicio industrial

Provincia de Córdoba, en millones de m³ de 9300 kcal



Fuente: Ente Nacional Regulador del Gas, Enargas. Últimos datos disponibles a junio 2001.

El número de usuarios industriales en la provincia de Santa Fe, se retrajo 0,56% el segundo trimestre de 2001, respecto a igual período del 2000, creciendo en Córdoba 0,47%.

Finalmente, resulta interesante observar la evolución del consumo de gas por tipo de industria en estas provincias. A partir de las tablas que a continuación se presentan, se observa que existe diferencia

respecto de las ramas industriales, de acuerdo a su participación como demandantes de este insumo energético.

En Santa Fe, en el año 2000, las ramas de actividad que han tenido un mayor consumo, son las industria siderúrgica, aceitera, petroquímica y química, que conjuntamente representan el 75% de la demanda.

En el año 1999, el consumo de este insumo presentó una fuerte retracción respecto al registrado en 1998, que para todas las ramas fue 10,83%. Las empresas que mas han disminuido su consumo en este período (1999/1998) han sido las pertenecientes a las industrias celulosa y papelera (-29,58%), siderúrgica (-27,92%) y la industria metalúrgica (-14,86%). En el año 2000, como se observa en la tabla, el consumo se recupera respecto al registrado el año anterior, aunque sin alcanzar los niveles de 1998.

| Consumo anual y participación de cada rama en el total de gas consumido por la industria. Provincia de Santa Fe | | | | |
|---|--------------------------|---------------------------------------|---------------|---------------|
| Rama de actividad | Participación % año 2000 | Consumo (millones de m ³) | | |
| | | 2000 | 1999 | 1998 |
| Siderúrgica | 30,32 | 3.597 | 2.738 | 3.799 |
| Aceitera | 24,46 | 2.901 | 2.893 | 2.917 |
| Petroquímica | 11,11 | 1.318 | 1.271 | 1.201 |
| Química | 9,31 | 1.104 | 1.058 | 1.073 |
| Celulosa y papelera | 6,57 | 780 | 587 | 834 |
| Alimenticia | 5,03 | 597 | 549 | 511 |
| Destilería | 3,81 | 452 | 496 | 504 |
| Frigorífica | 3,54 | 420 | 364 | 378 |
| Cristalería | 1,61 | 192 | 119 | 114 |
| Metalúrgica Ferrosa | 1,55 | 183 | 156 | 155 |
| Automotriz | 0,88 | 105 | 104 | 122 |
| Bebidas | 0,87 | 103 | 72 | 78 |
| Cerámica | 0,69 | 82 | 89 | 96 |
| Cuero | 0,23 | 27 | 54 | 51 |
| Total | 100,00 | 11.862 | 10.550 | 11.832 |

Fuente: Ente Nacional Regulador del Gas, Enargas. Últimos datos disponibles a junio 2001.

En la provincia de Córdoba, las mayores consumidoras de gas durante el año 2000, han sido la industria alimenticia, cementera y petroquímica con el 64% del total. Al igual que en la provincia de Santa Fe, el consumo cae 7,13% en 1999 respecto a 1998. Sin embargo, en el año 2000 no se recupera sino que vuelve a registrar una nueva caída interanual de -3,31%. En el período 2000/1998, las ramas que mas disminuyeron su consumo fueron,

las industrias automotriz (-28,08%), cementera (-22,43%) y la industria aceitera (-16,15%).

| Consumo anual y participación de cada rama en el total de gas consumido por la industria. Provincia de Córdoba | | | | |
|--|--------------------------|---------------------------------------|--------------|--------------|
| Rama de actividad | Participación % año 2000 | Consumo (millones de m ³) | | |
| | | 2000 | 1999 | 1998 |
| Alimenticia | 28,16 | 1.144 | 1.149 | 1.059 |
| Cementera | 22,14 | 899 | 909 | 1.159 |
| Petroquímica | 14,19 | 576 | 686 | 687 |
| Aceitera | 13,87 | 563 | 497 | 527 |
| Automotriz | 7,31 | 297 | 332 | 413 |
| Otras industrias | 5,10 | 207 | 200 | 166 |
| Química | 3,66 | 149 | 189 | 241 |
| Cerámica | 2,08 | 84 | 102 | 137 |
| Caucho y plástico | 1,12 | 45 | 42 | 47 |
| Metalúrgica No F. | 1,10 | 45 | 42 | 43 |
| Bebidas | 0,60 | 24 | 30 | 25 |
| Metalúrgica Ferrosa | 0,55 | 22 | 18 | 15 |
| Cuero | 0,07 | 3 | 4 | 3 |
| Textil | 0,06 | 2 | 0 | 0 |
| Total | 100,00 | 4.062 | 4.201 | 4.524 |

Fuente: Ente Nacional Regulador del Gas, Enargas. Últimos datos disponibles a junio 2001.

Nota: Como número de usuario, se consigna, el número de clientes y no de medidores de gas instalados, un cliente puede tener más de un medidor. Los usuarios residenciales son aquellos que utilizan gas para usos típicos de vivienda única, para cubrir necesidades tales como servicios centrales con calderas y/o calefacción de edificios, necesidades domésticas tales como la cocción de alimentos, calefacción y agua caliente, etc. Los usuarios industriales son aquellos que tienen como actividad el proceso de elaboración de productos, transformación de materias primas, reparación de máquinas y equipos, fabricaciones varias. La clasificación de los usuarios industriales, por rama de actividad, utiliza el código CIU.

HOME

Combustibles

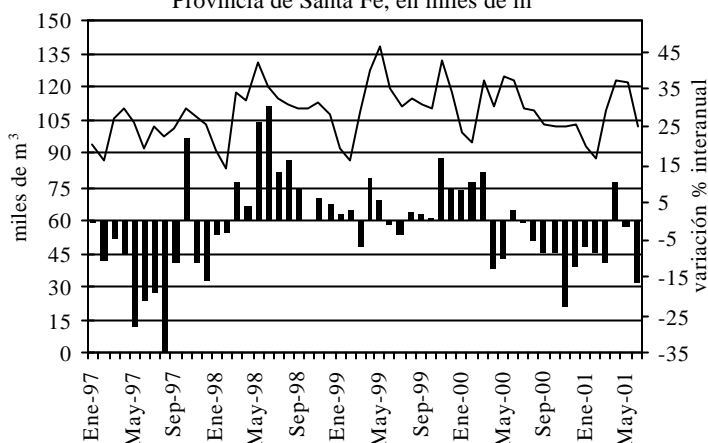
Gas oil

El consumo de gas oil en la provincia de Santa Fe, que en los últimos meses del año 2000 y principios de este año registró importantes caídas, continúa su evolución desfavorable. En el mes de junio de este año, mes que muestra una disminución del 16,60% respecto a junio de 2000, se constituye como la mayor caída de lo que va del año.

De este modo, el consumo acumulado para los primeros seis meses del año resulta inferior en 5,83% al registrado en el período enero-junio del 2000.

Consumo aparente de gas oil

Provincia de Santa Fe, en miles de m³

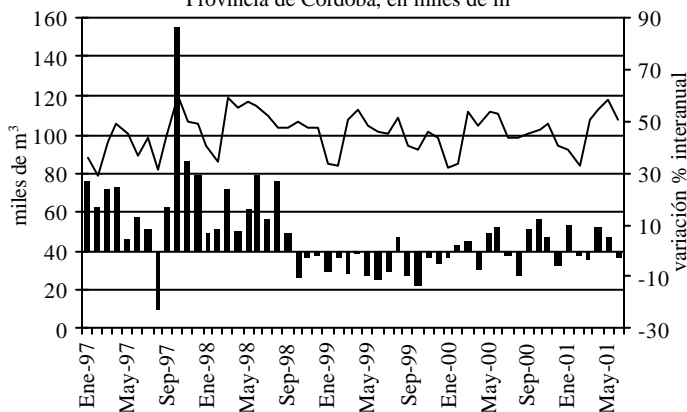


Fuente: Secretaría de Energía de la Nación. Últimos datos disponibles a agosto 2001.

También en la provincia de Córdoba, se observó igual tendencia, registrándose en el mes de junio, una caída del 2,70% respecto a igual mes del año 2000. El total consumido en el primer semestre de este año para esta provincia, contrariamente a lo observado en la provincia de Santa Fe, registra un aumento de 2,40% respecto a igual período del 2000.

Consumo aparente de gas oil

Provincia de Córdoba, en miles de m³



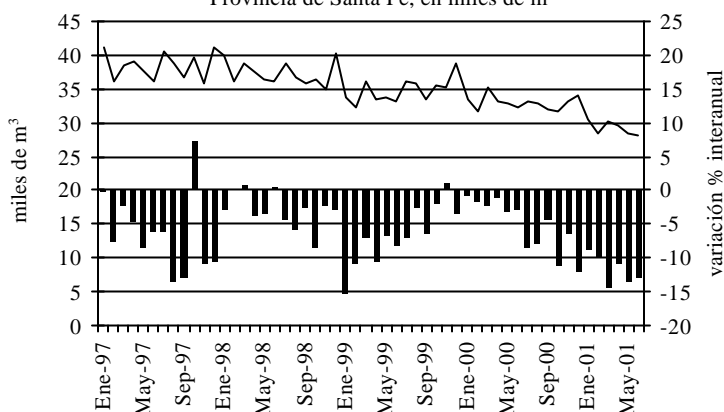
Fuente: Secretaría de Energía de la Nación. Últimos datos disponibles a agosto 2001.

Naftas

El consumo de naftas en la provincia de Santa Fe continúa con el comportamiento fuertemente negativo del año 1999. En el mes de junio de 2001 este consumo disminuyó 12,35% respecto a junio de 2000. El consumo acumulado del período enero-junio, mostró un descenso de 11,72% respecto al registrado en idéntico período del año 2000.

Consumo aparente de naftas

Provincia de Santa Fe, en miles de m³

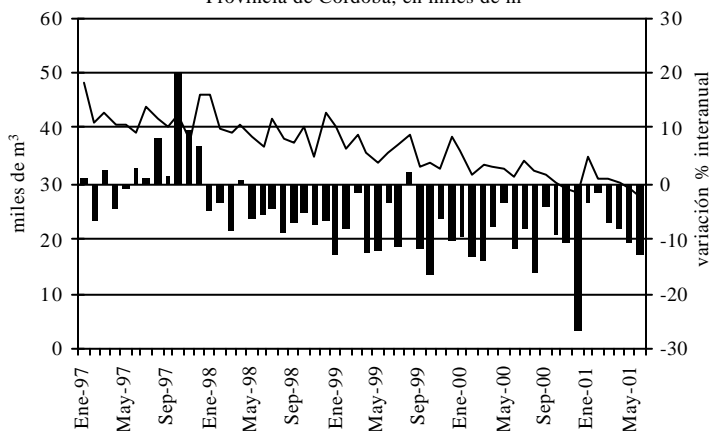


Fuente: Secretaría de Energía de la Nación. Últimos datos disponibles a agosto 2001

En Córdoba, en el mes de junio, la caída en el consumo de naftas fue similar a la de nuestra provincia, disminuyendo 12,94%. Igual evolución presenta el consumo acumulado al primer semestre del año, en cuyo caso, la caída interanual respecto al mismo período del año 2000 es de 7,34%.

Consumo aparente de naftas

Provincia de Córdoba, en miles de m³



Fuente: Secretaría de Energía de la Nación. Últimos datos disponibles a agosto 2001.

En ambas provincias es apreciable la evolución desfavorable del consumo de este combustible, desde 1997 hasta la actualidad, que acumula para todo el intervalo temporal una disminución de 30,21% y 21,84% en Córdoba y Santa Fe, respectivamente.

GNC

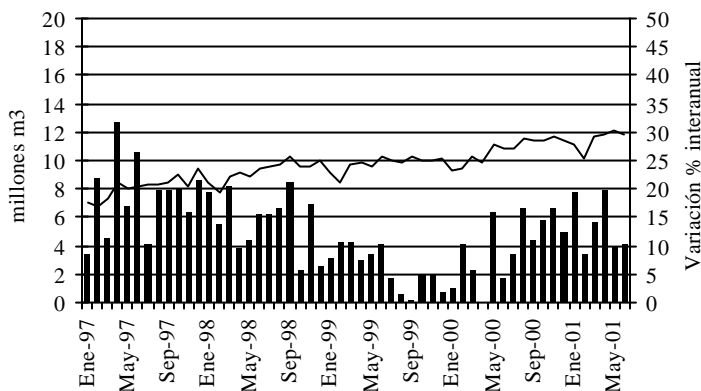
Contrariamente a lo observado en el caso del consumo de naftas y gas oil, el consumo de gas

natural como combustible vehicular, GNC, registra un permanente aumento desde 1993 al presente.

En la provincia de Santa Fe, las ventas de GNC se incrementaron 13,01% en el segundo trimestre del 2001 respecto a igual período del año 2000. En el mes de junio, el consumo de este combustible fue de 11.885.000 m³, incrementándose 10,18% respecto a junio de 2000.

Gas entregado, GNC

Provincia de Santa Fe, en m³ 9300 kcal.

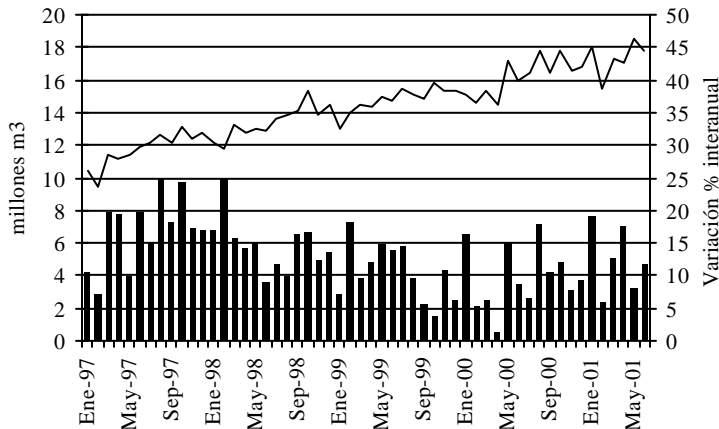


Fuente: Ente Nacional Regulador del Gas, Enargas. Últimos datos disponibles a agosto 2001.

En la provincia de Córdoba, el consumo de GNC también presenta una elevada tasa de crecimiento. En el segundo trimestre de este año, la tasa de variación interanual resulta un 12,01% superior, siendo el total consumido, 53.378.000 m³. En el mes de junio de 2001, el consumo se incrementó interanualmente en esta provincia 11,52%.

Gas entregado, GNC

Provincia de Córdoba, en m³ 9300 kcal.



Fuente: Ente Nacional Regulador del Gas, Enargas. Últimos datos disponibles a agosto 2001.

En correspondencia con este aumento de ventas del GNC, en dicho período las estaciones de servicio,

que expenden este combustible, también se han incrementado considerablemente. En la provincia de Santa Fe las estaciones se incrementaron de 38 en 1997 a 62 en el año 2000, mientras que en la provincia de Córdoba, se ha pasado de 55 a 100 estaciones en el mismo período.

HOME

Mercado Inmobiliario

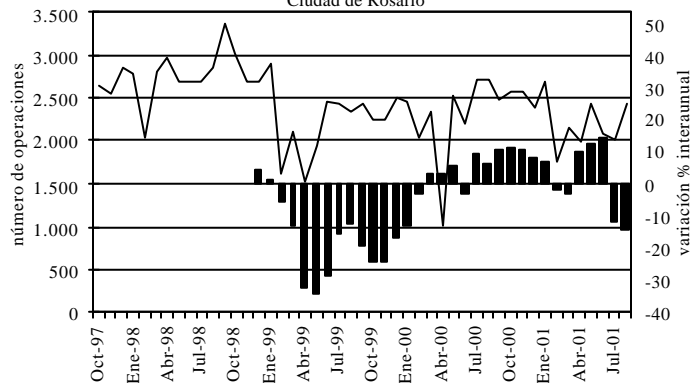
El número de las transacciones de compra-venta de inmuebles y de las operaciones hipotecarias en la ciudad de Rosario, presentaron una evolución desfavorable en los últimos dos meses.

El volumen de transacciones de compra-venta realizadas en nuestra ciudad en el mes de agosto, disminuyó respecto a igual mes del año 2000, 14,72%, mientras que en el mes de julio, la caída interanual, respecto a julio '00, fue de 2,07%.

Los datos acumulados para este año, resultan 2,32% inferiores a las de los ocho primeros meses del año 2000, registrándose alrededor de 400 operaciones menos.

Evolución de las operaciones de compra-venta de inmuebles

Ciudad de Rosario

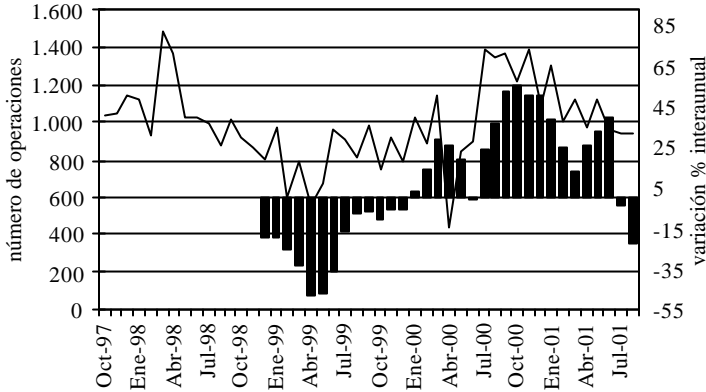


Fuente: Registro General de la Propiedad Rosario. Últimos datos disponibles a junio 2001.

El volumen de operaciones hipotecarias del mes de agosto, también disminuyó interanualmente, aunque en este caso, la caída fue superior, 22,39% respecto a agosto del año pasado. El mes de julio, la evolución fue desfavorable respecto a julio de 2000, con una caída de 3,78%. En estos últimos dos meses, se interrumpe el largo período, de doce meses consecutivos, en el que estas operaciones registraron tasas de variación interanual positivas.

En el período enero-agosto de 2001, la cantidad de operaciones acumuladas (en total 8.369), es superior en 4,74% a las registradas en igual período de 2000.

Evolución de las operaciones hipotecarias de inmuebles
Ciudad de Rosario



Fuente: Registro General de la Propiedad Rosario. Últimos datos disponibles a agosto 2001.

[HOME](#)

Mercado Laboral

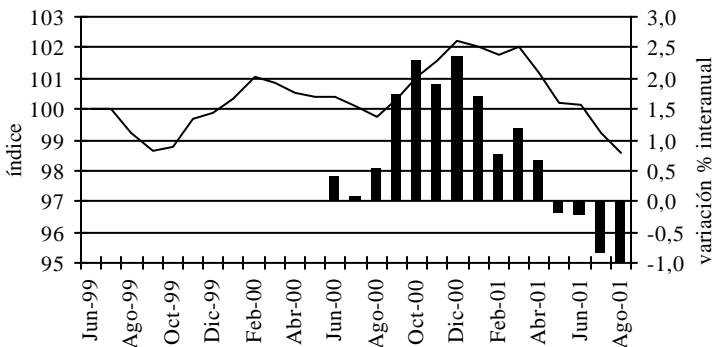
La Encuesta de Indicadores Laborales, que mes a mes realiza la Secretaría de Empleo del Ministerio de Trabajo, muestra un empeoramiento de los indicadores de empleo en el conjunto de los mercados laborales de los principales aglomerados del país durante el mes de agosto.

Generación de empleo en Gran Rosario

En el aglomerado Gran Rosario, la generación neta de empleo formal en empresas de más de 10 personas ocupadas registró una disminución de 0,6% respecto del mes de julio pasado y de 1,1% cuando la comparación se hace respecto del mes de agosto del año anterior.

Evolución mensual del empleo

Aglomerado Gran Rosario. Índice base junio 1999=100

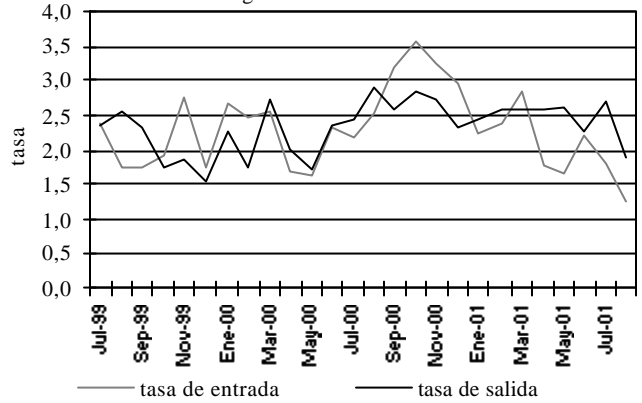


Fuente: Secretaría de Empleo, Encuesta de Indicadores Laborales. Últimos datos disponibles a agosto 2001.

Los registros indican que la desaceleración en la generación de empleo del aglomerado observada a fines del año anterior, se agudiza a partir de mayo '01, mes en el que se observan los primeros valores negativos.

Tasa de entrada y salida de personal

Aglomerado Gran Rosario

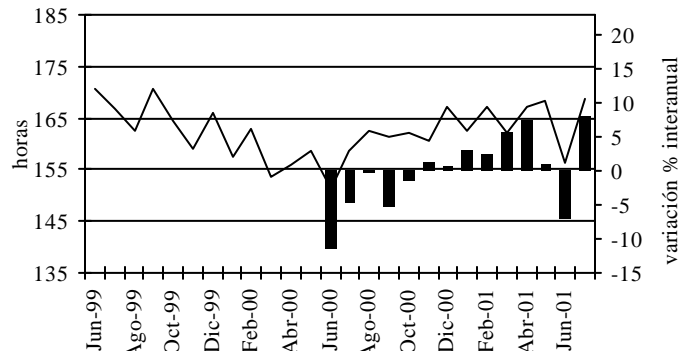


Fuente: Secretaría de Empleo, Encuesta de Indicadores Laborales. Últimos datos disponibles a agosto 2001.

El comportamiento de la tasa de entrada (incorporaciones de personal) y la tasa de salida (desvinculaciones de personal) durante el mes de agosto evidencia la desaceleración de ambas. Las dos tasas parecen indicar que la caída en la generación neta de empleo privado en empresas de más de diez empleados durante el mes de agosto, se debe tanto a la renuencia de las empresas locales a contratar nuevos trabajadores como al incremento de las desvinculaciones laborales, todo lo cual da como resultado que en dicho mes, este grupo de empresas registre caída neta de puestos de trabajo demandados.

Horas mensuales trabajadas

Aglomerado Gran Rosario



Fuente: Secretaría de Empleo, Encuesta de Indicadores Laborales. Últimos datos disponibles a agosto 2001.

Adicionalmente, el promedio de horas trabajadas también aumenta en agosto 7,9% respecto del mes anterior, y continúa por encima de los valores registrados el año pasado en idéntico mes.

A pesar de las últimas cifras negativas, la variación interanual del empleo en el Gran Rosario durante el II trimestre del año ha resultado casi nula (una baja de 0,1%). Por rama de actividad, la Construcción sigue presentando una importante disminución interanual del 7,3%, aunque desacelerándose frente a las altas tasas observadas en el primer trimestre del año. En Comercio, restaurantes y hoteles la evolución respecto al año anterior ha sido negativa en el segundo trimestre del año, desmejorando la generación de empleo del sector, respecto a lo ocurrido en el primer trimestre del año. La industria manufacturera sigue incrementando la generación de empleo, creciendo interanualmente 2,5% en el período que se analiza. De modo similar, aunque con menor magnitud relativa, sigue siendo positiva la generación de empleo en las ramas de Servicios comunales, sociales y personales y Servicios financieros.

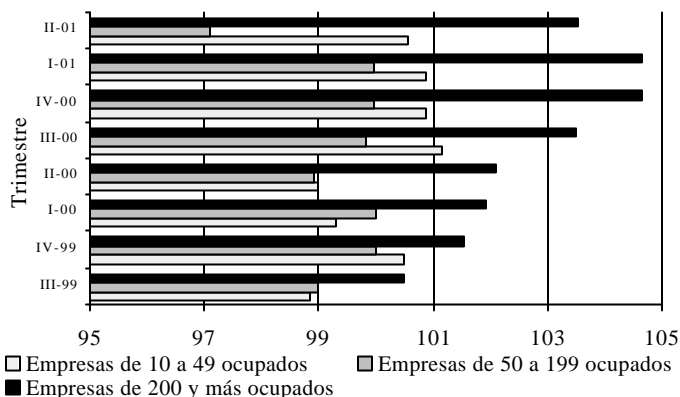
Empleo por rama de actividad-Aglomerado Gran Rosario
Variación porcentual respecto a igual trimestre año anterior

| Rama de Actividad | II trim`01/II trim`00 |
|-------------------------------------|-----------------------|
| Industria manufacturera | 2,5 |
| Electricidad, gas y agua | s/d |
| Construcción | -7,3 |
| Comercio, restaurantes y hoteles | -1,1 |
| Transporte, almacenaje y com. | 0,0 |
| Ss financieros y a las empresas | 0,3 |
| Ss comunales, sociales y personales | 1,1 |
| Total | 0,1 |

Fuente: Secretaría de Empleo, Encuesta de Indicadores Laborales. Últimos datos disponibles a agosto 2001.

En el gráfico siguiente, se muestra la disminución del empleo ocurrida durante el II trimestre del año, por tamaño de empresa, evidenciándose que la caída ha estado presente en todas ellas. A diferencia de lo que se observaba en trimestres anteriores, en el II-trimestre del año, las grandes empresas han disminuído la cantidad de puestos de trabajo generado, aunque es el rango de empresas medianas el que ha experimentado con mayor intensidad la caída del empleo.

Empleo según tamaño de empresa
Aglomerado Gran Rosario. Índice base junio 1999=100



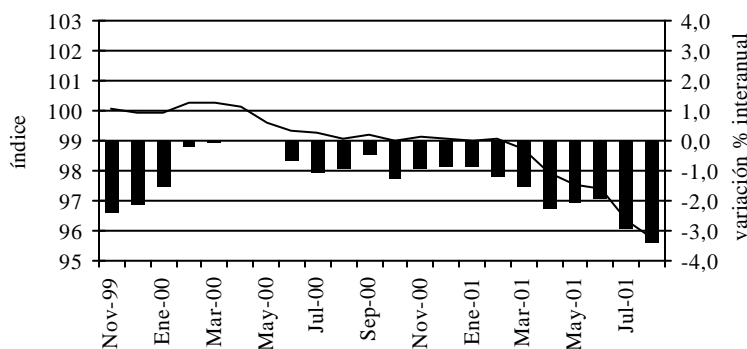
Fuente: Secretaría de Empleo, Encuesta de Indicadores Laborales. Últimos datos disponibles a agosto 2001.

Generación de empleo en Gran Córdoba

Los datos para este aglomerado, presentan en agosto una disminución de 0,65% respecto del mes anterior, y si se compara respecto del año anterior la variación negativa se aproxima al 3,4%, agudizándose en éste último mes la negativa evolución interanual de la creación neta de empleo.

Evolución mensual del empleo

Aglomerado Gran Córdoba. Índice base junio 1999=100

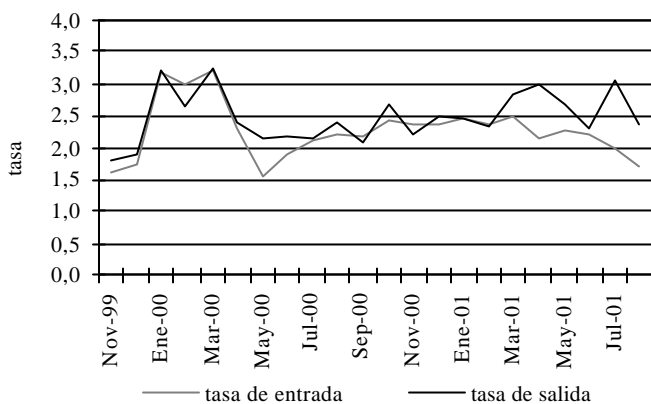


Fuente: Secretaría de Empleo, Encuesta de Indicadores Laborales. Últimos datos disponibles a agosto 2001.

La tasa de entrada se desacelera levemente durante el mes de agosto, mientras que la tasa de salida registró un nuevo aumento, ampliándose la brecha entre ambas y con ella la destrucción neta de puestos de trabajo privado en empresas de más de diez empleados.

Tasa de entrada y salida de personal

Aglomerado Gran Córdoba

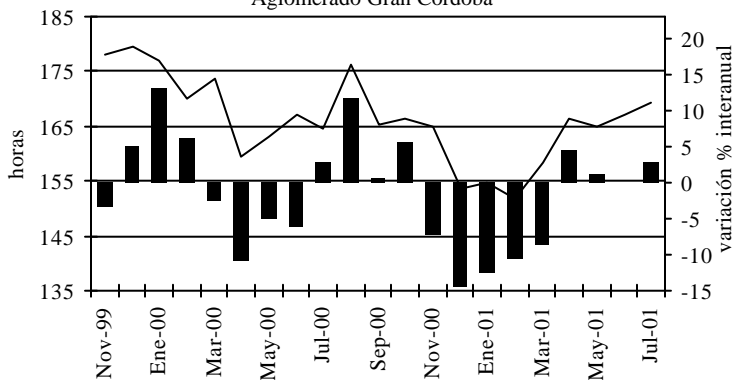


Fuente: Secretaría de Empleo, Encuesta de Indicadores Laborales. Últimos datos disponibles a agosto 2001.

El promedio mensual de horas trabajadas creció 1,3% en agosto respecto del mes anterior, que significa una disminución de 1,71% en la comparación interanual.

Horas mensuales trabajadas

Aglomerado Gran Córdoba



Fuente: Secretaría de Empleo, Encuesta de Indicadores Laborales. Últimos datos disponibles a agosto 2001.

Por rama de actividad, se agudiza el fuerte descenso del empleo del sector Construcción. En el segundo trimestre del año, el empleo generado por este sector en la ciudad de Córdoba se ubicó 17,2% por debajo de idéntico período del año anterior. Asimismo continúa la disminución interanual del empleo formal en la Industria manufacturera y el Comercio, restaurantes y hoteles, las cuales se ubican 3,0% y 2,7% por debajo de los valores observados el año anterior. La evolución positiva del empleo en Electricidad, gas y agua tanto como en los Servicios financieros y Comunales, no alcanzó para revertir la disminución observada en las anteriores ramas, por lo que el empleo formal en empresas de más de 10

personas en éste II trimestre del año 2001, registró un descenso del 2,1% respecto del año anterior en idéntico período.

Empleo por rama de actividad-Aglomerado Gran Córdoba

Variación porcentual respecto a igual trimestre año anterior

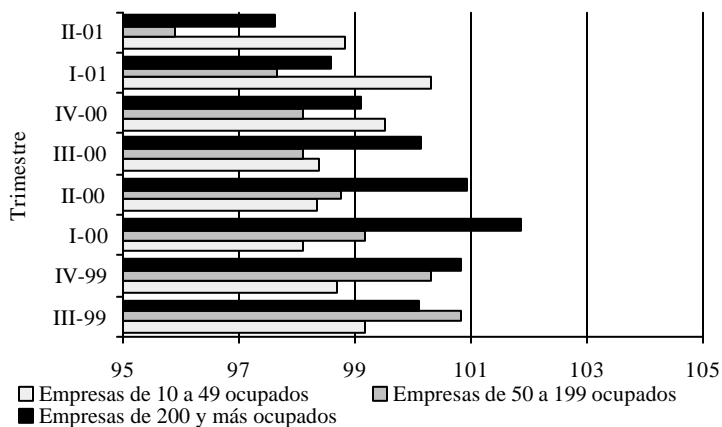
| Rama de Actividad | II trim`01/II trim`00 |
|-------------------------------------|-----------------------|
| Industria manufacturera | -3,0 |
| Electricidad, gas y agua | 2,8 |
| Construcción | -17,2 |
| Comercio, restaurantes y hoteles | -2,7 |
| Transporte, almacenaje y com. | 1,4 |
| Ss financieros y a las empresas | 0,5 |
| Ss comunales, sociales y personales | 1,4 |
| Total | -2,1 |

Fuente: Secretaría de Empleo, Encuesta de Indicadores Laborales. Últimos datos disponibles a agosto 2001.

Asimismo, la evolución del empleo según tamaño de empresa muestra que la disminución ya comentada se observa para los tres tamaños de empresas (grandes, medianas y pequeñas), destacándose en éste trimestre la mayor pérdida relativa, en la generación de puestos de trabajo, del rango de empresas medianas.

Empleo según tamaño de empresa

Aglomerado Gran Córdoba. Índice base junio 1999=100



Fuente: Secretaría de Empleo, Encuesta de Indicadores Laborales. Últimos datos disponibles a agosto 2001.

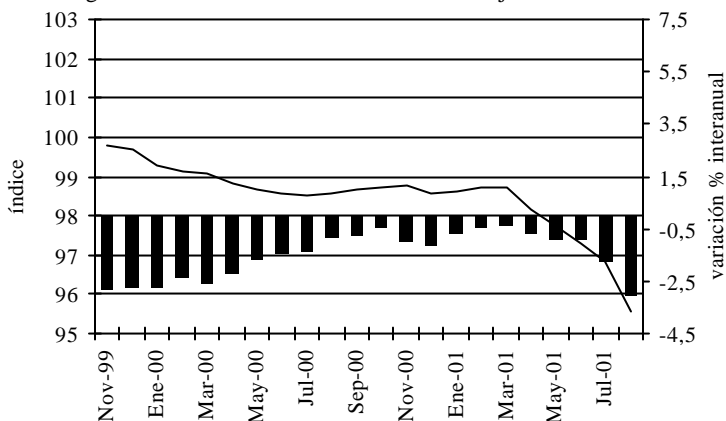
Generación de empleo en Gran Buenos Aires

El comportamiento del indicador mensual de la generación neta de empleo en el Gran Buenos Aires, ha sido nuevamente negativo en agosto, mostrando una caída de 1,3% respecto del mes anterior. El índice de agosto se ubica 3,5% por debajo del nivel del año anterior. Como puede observarse en el

gráfico a continuación, la merma en la creación neta de puestos de trabajo parece acelerarse nuevamente, aunque aún con niveles menores a los alcanzados a fines del año 1999 y principios de 2000.

Evolución mensual del empleo

Aglomerado Gran Buenos Aires. Índice base junio 1999=100

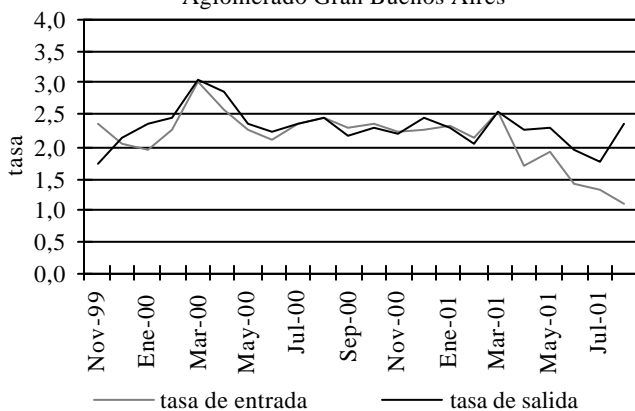


Fuente: Secretaría de Empleo, Encuesta de Indicadores Laborales. Últimos datos disponibles a agosto 2001.

Las tasas de entrada y salida de personal que se registran en la encuesta, se han comportado de manera bastante similar al de las empresas del Gran Córdoba, aunque la magnitud de las mismas resulta inferior. Aquí también se observan movimientos muy parejos para ambas tasas en el período analizado, generando una ampliación en la destrucción neta de puestos de trabajo.

Tasa de entrada y salida de personal

Aglomerado Gran Buenos Aires

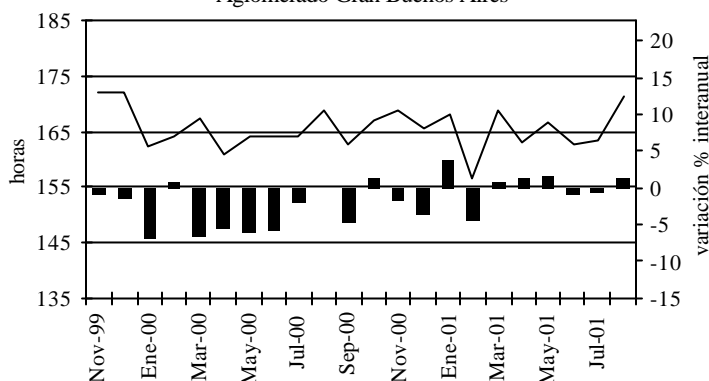


Fuente: Secretaría de Empleo, Encuesta de Indicadores Laborales. Últimos datos disponibles a agosto 2001.

El promedio mensual de horas trabajadas experimentó un fuerte cambio tanto respecto del mes anterior como en cuanto a la comparación interanual del mismo donde se registra una baja de 1,41%.

Horas mensuales trabajadas

Aglomerado Gran Buenos Aires



Fuente: Secretaría de Empleo, Encuesta de Indicadores Laborales. Últimos datos disponibles a agosto 2001.

La desfavorable evolución del empleo en el Gran Buenos Aires sigue liderada por la variación negativa de la rama Construcción. En ésta la merma en el empleo generado en el primer trimestre del año respecto del mismo período del año anterior, ha sido 15,7%. Igual performance han tenido las otras ramas que se muestran en el cuadro, quedando exceptuados de la disminución las vinculadas al Comercio y los Servicios, salvo los servicios públicos que presentan también una evolución negativa. En conjunto, el empleo formal en empresas de más de 10 personas, ha resultado 1,0% inferior en el segundo trimestre del año respecto de lo observado en idéntico período el año anterior.

Empleo por rama de actividad- Aglomerado Gran Bs. As.

Variación porcentual respecto a igual trimestre año anterior

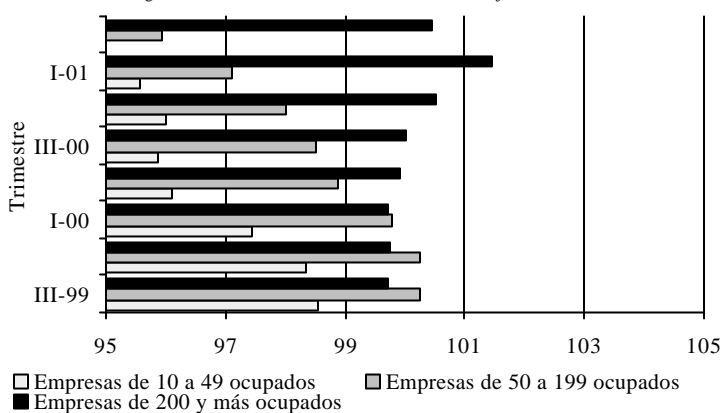
| Rama de Actividad | II trim`01/II trim`00 |
|--|-----------------------|
| Construcción | -15,7 |
| Industria manufacturera | -1,9 |
| Electricidad, gas y agua | -1,3 |
| Ss comunales, sociales y personales | -0,6 |
| Transporte, almacenaje y com. | -0,6 |
| Servicios financieros y a las empresas | 1,7 |
| Comercio, restaurantes y hoteles | 2,0 |
| Total | -1,0 |

Fuente: Secretaría de Empleo, Encuesta de Indicadores Laborales. Últimos datos disponibles a agosto 2001.

Finalmente, en el segundo trimestre se observa que las empresas grandes, quienes hasta este momento habían mantenido y aún aumentado levemente el nivel de empleo, reducen la generación de empleo, mientras que en las restantes continúa la disminución observada en los trimestres anteriores.

Empleo según tamaño de empresa

Aglomerado Gran Buenos Aires. Índice base junio 1999=100



Fuente: Secretaría de Empleo, Encuesta de Indicadores Laborales. Últimos datos disponibles a agosto 2001.

Nota Metodológica:

La Encuesta de Indicadores Laborales se realiza desde el mes de diciembre de 1995, para el aglomerado Gran Buenos Aires, incorporándose en julio de 1998 el aglomerado Gran Córdoba y en julio de 1999 el Gran Rosario. La encuesta se efectúa sobre una muestra de empresas ubicadas en estos aglomerados, dimensionadas por tamaño (de 10 a 49, de 50 a 199 y 200 y más trabajadores) y por rama de actividad, división CIIU Revisión 2. En el Gran Rosario, son 204 las empresas encuestadas, que emplean a 14.018 trabajadores y que representan a los 111.453 asalariados formales del universo.

HOME

Recaudación Tributaria

En el mes de agosto la recaudación fiscal de la provincia de Santa Fe totalizó \$67.764.400, siendo 8,50% inferior a la de igual mes de 2000, mientras que la baja alcanzó el 13,38% si la comparación se realiza respecto al mes de julio último.

Recaudación tributaria- Provincia de Santa Fe

-en millones de pesos-

| Año | Ingresos Brutos | Actos Jurídicos | Recaudación Total |
|----------------------------|-----------------|-----------------|-------------------|
| 1996 | 429,7 | 120,6 | 856,2 |
| 1997 | 490,8 | 133,1 | 954,2 |
| 1998 | 502,6 | 140,8 | 970,7 |
| 1999 | 446,1 | 136,0 | 928,7 |
| 2000 | 450,2 | 135,6 | 940,4 |
| Acumulado año 2001 | 276,9 | 83,8 | 577,3 |
| Variación % Ene-Ago`01/^00 | -9,63 | -6,26 | -10,58 |
| Variación % Ago`01/ Jul`00 | -4,90 | 14,59 | -13,38 |

Fuente: Departamento de Estadísticas y Estudios Técnicos, API. Últimos datos disponibles a junio 2001.

La recaudación acumulada en los ocho meses del año por la Administración Provincial de Impuestos es de \$577.349.801, significando una caída de 10,58% respecto al mismo período del año pasado (\$645.670.675).

Los ingresos fiscales de la provincia cayeron en todos los tributos interanualmente. Sin embargo, la disminución observada, se explica principalmente por la evolución del impuesto sobre los actos jurídicos, las patentes sobre vehículos y los aportes sociales Ley 5110. Las cifras demuestran que la provincia no es ajena a la recesión nacional, a lo que debe agregarse el impacto de la eliminación gradual de la Ley 5.110 en algunos sectores productivos y las exenciones decretadas por el gobierno provincial del impuesto sobre los Sellos e Ingresos Brutos para los pequeños contribuyentes que inicien nuevos emprendimientos en la provincia.

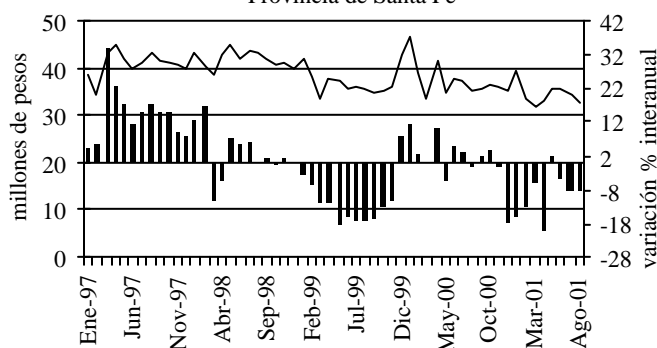
Ingresos Brutos

En el mes de agosto el monto recaudado, \$32.640.407, disminuyó respecto al mes de agosto último 7,98%, equivalente a 2,8 millones de pesos. Este tributo, también registró una caída si se compara respecto a julio de 2001, que alcanza los 4,9 puntos porcentuales.

Este impuesto es el indicador mas claro de la crisis económica en la provincia, ya que recibe las contribuciones del sector productivo. Los ingresos acumulados para los primeros ocho meses del año mantienen un signo negativo (-9,63%) respecto al acumulado en igual período del año anterior.

Recaudación del impuesto a los ingresos brutos

Provincia de Santa Fe



Fuente: Departamento de Estadísticas y Estudios Técnicos, API. Últimos datos disponibles a junio 2001.

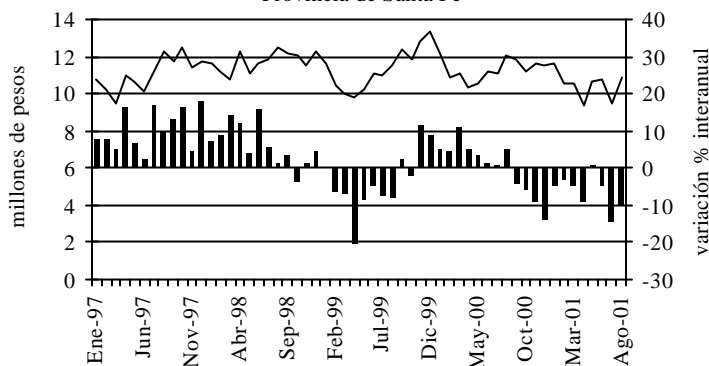
Actos Jurídicos

La recaudación por actos jurídicos (sellos) para el mes de agosto de 2001 alcanzó los \$10.845.238,

significando una suba respecto al mes anterior de 14,59%. Sin embargo, en comparación a lo recaudado un año atrás (agosto 2000) este monto representa una retracción de 10,22%, siendo este el segundo impuesto de mayor caída interanual.

Recaudación del impuesto a los actos jurídicos

Provincia de Santa Fe



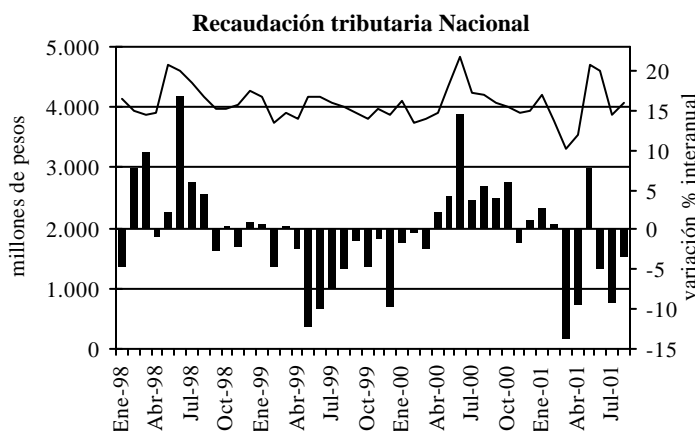
Fuente: Departamento de Estadísticas y Estudios Técnicos, API. Últimos datos disponibles a junio 2001.

En el transcurso del año, lo recaudado asciende a \$83.806.582, que equivale a una variación negativa de 6,26%, respecto al acumulado en igual período del año 2000.

HOME

Recaudación Tributaria Nacional

El total de recursos tributarios nacional en el mes de agosto fue de \$4.063,6 millones. La variación negativa de 3,40% (\$145,1 millones), con respecto a agosto de 2000, muestra la persistencia de variaciones negativas en los ingresos públicos tras la evolución favorable de los primeros meses de 2000.



Fuente: Administración Federal de Ingresos Públicos, AFIP. Últimos datos disponibles a agosto 2001.

La menor actividad económica, así como la incertidumbre reinante, afectó en los últimos meses la recaudación de los impuestos ligados al consumo (IVA), así como los pagos de las empresas en el impuesto a las Ganancias, disminuyendo además el grado de cumplimiento de las obligaciones tributarias por parte de los agentes económicos.

El impuesto a los créditos y débitos por cuenta corriente significó en el mes de agosto para el gobierno nacional, una recaudación total de \$431,7 millones, que respecto al mes anterior representa un incremento de 47,94%.

IVA

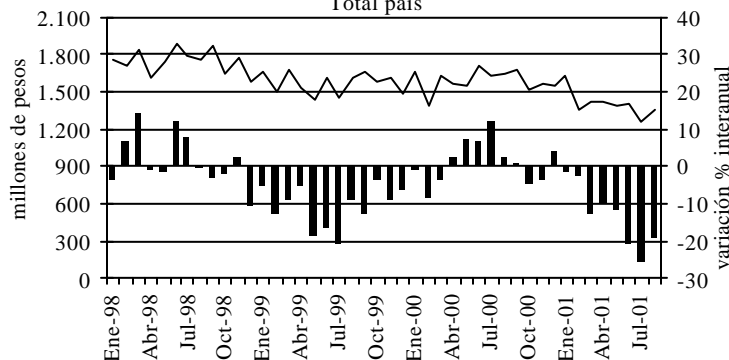
La recaudación en agosto de 2001, se mantuvo en los niveles de mayo, \$1.356,6 millones, disminuyendo 17,30% respecto a agosto del año pasado. Respecto al mes de julio de este mismo año, se observa un aumento de 7,30%.

De este modo, la recaudación de este impuesto que se recuperaba a partir de abril de 2000, tras el bajo nivel alcanzado en julio de 1999, continúa registrando tasas de variación interanual negativas cada vez mayores.

La caída de la recaudación de los últimos meses para este tributo, se explica, entre otros motivos, por el menor nivel de actividad económica, el incremento de las devoluciones a los exportadores y por la reducción en los ingresos por los regímenes de facilidades de pago.

Recaudación del impuesto al valor agregado

Total país



Fuente: Administración Federal de Ingresos Públicos, AFIP. Últimos datos disponibles a agosto 2001.

HOME

Novedades FCE

2do. Ciclo de Seminarios de Desarrollo Directivo 2001

- **“De la Economía Digital al Marketing en Internet”**

Se analizará el estado del comercio electrónico en la Argentina, sus proyecciones y posibilidades. Se persigue el desarrollo del pensamiento estratégico sobre la confluencia de la tecnología, el marketing y los negocios, a través de la presentación de casos, experiencias particulares y técnicas. Viernes 28 de septiembre de 9.00hs a 13.00hs y de 15.00hs a 19.00hs.

- **“Gobernando a través de los sistemas de dirección” La perspectiva del Control de Gestión**

El punto de partida de este seminario está en el modelo desarrollado por el profesor Robert Simons de la Harvard Business School. El seminario está dirigido a todas aquellas personas que intervienen en el proceso de gobierno de las empresas, ya sean públicas o privadas. Jueves 4 de octubre de 9.00hs a 13.00 hs. y de 15.00 a 19.00hs.

- **“Finanzas para no financieros”**

En el contexto de este seminario se buscará desmitificar muchas de las barreras que limitan el acceso de las personas a este área de conocimiento, abordando temas centrales desde una óptica más intuitiva y práctica y realizando un aprendizaje efectivo que permita analizar e interpretar información contable y financiera. Viernes 5 de octubre y Sábado 6 de octubre de 15.00 a 19.00hs. (viernes) y de 9.00 a 12.30 hs. (sábado).

Jornada de Actualización Derecho Laboral

La disertación estará a cargo del Dr. Mario Ackerman. Los temas a tratar son las reformas laborales después de la reforma laboral, reglamentación de la Ley 25.250, indemnizaciones de las leyes 25.323 y 25.345, reforma de la Ley de Riesgo del Trabajo: decreto 1278/00; criterios y tendencias jurisprudenciales. Se desarrollara el día 12 de octubre 2001 de 9 a 13 hs. y de 15 a 19 hs.

Ciclo de Actualización Tributaria

El programa, que se desarrollará el día 18 de octubre, tiene como objetivo brindar a los profesionales de las ciencias económicas y jurídicas que interviene en las áreas de consultoría y/o contencioso- tributario, temas de actualidad en la materia. Los temas a desarrollar en los distintos módulos serán:

- 15 hs. Régimen de Regulación de Deudas Impositivas con Títulos Públicos- CPN Enrique Lingua
- 16,15 hs. Ética y Tributación - Dr. Mario Saccone
- 17,45 hs. Obligación de realizar pagos a través de medios bancarios- Escribano Mario Zinny
- 19 hs. Efectos fiscales de la Ley Antievasión. Acuerdos de competitividad- CPN Oscar Feulliade

Certamen de Decisiones Empresariales por simulación interactiva

Entre el 9 al 12 de octubre se realizará el Certamen de Decisiones Empresariales por simulación interactiva. Se invita a participar a los alumnos de los últimos años de colegios secundarios de Rosario y de otras localidades de la región. Los participantes conducirán empresas virtuales, tomando decisiones y compitiendo por utilidades. El objetivo es motivar las inclinaciones empresariales y el desarrollo de futuros emprendedores y directivos de empresas.

Para mayor información dirigirse al teléfono (0341) 481-4990 int. 119/127, e-mail: admisiones@uaufce.edu.ar

Una versión de esta edición de los Indicadores Regionales del IDIED, y los números anteriores, pueden ser consultadas en la página web www.austral.edu.ar/idied

Autoridades del IDIED

Presidente

Omar E. Carranza

Vocales

Arturo Acevedo Jorge Felcaro
Cristián Amuchástegui Eduardo Llobet
Alfredo Curiotti Ramón A. Parmigiani
Gustavo Rojkin

Consejo Asesor Académico

Martha Blanco
Juan Llach
Adolfo Sturzenegger

Empresas Patrocinantes

Acindar S.A.
Aguas Provinciales de Santa Fe
Banco Bisel S.A.
Berkley International Seguros S.A.
Bolsa de Comercio de Rosario
Cablevisión S.A.
Nuevo Banco de Santa Fe S.A.
Nuevo Central Argentino S.A.
Pecom Energía S.A. – Pérez Companc S.A.
Sucesores de Alfredo Williner S.A.
Televisión Litoral S.A (Canal 3 y Radio 2)
Vicentín S.A.
Wiener Laboratorios S.A.I.C.