

# INDICADORES REGIONALES

## Staff Indicadores Regionales

**Ana Inés Navarro de Gimballi**  
ana.navarro@fce.austral.edu.ar

**Fernanda Méndez**  
fernanda.mendez@fce.austral.edu.ar

**Martha Blanco** (Consejo Académico)

UNIVERSIDAD AUSTRAL  
FACULTAD DE CIENCIAS EMPRESARIALES



Instituto de Investigación en Economía y  
Dirección para el Desarrollo- IDIED

Noviembre 2004

Última información disponible a Octubre 2004

## Síntesis micro y macroeconómica de la Región Centro: provincias de Santa Fe, Córdoba y Entre Ríos.

### Producción Agroindustrial

↓↑ **Sector lácteo:** en septiembre los tambos santafesinos redujeron 4,1% el volumen ordeñado, siendo el nivel 13,3% superior al del año anterior.

↑↑ **Sector carnes:** mostrando tendencias crecientes, en septiembre la industria frigorífica de la región central obtuvo nuevos niveles record de producción, el aumento interanual en Santa Fe alcanzó 15,5%, en Córdoba 13,5% y 42,7% en Entre Ríos.

↑↓ **Sector oleaginosas:** en septiembre el precio del grano de soja se ubicó 40,4% por debajo del valor pico registrado en abril, la evolución interanual de la producción y exportación de la industria aceitera en los primeros nueve meses del año continúa siendo positiva, con desaceleración de la tasa de expansión.

↑↓ **Maquinarias agrícolas:** en octubre la tendencia de la venta de tractores y cosechadoras de la industria santafesina, mostró signo positivo; la evolución interanual presentó niveles por debajo de la producción del año anterior.

### Comercio y Servicios

↓↑ **Supermercados:** descenso de las ventas en el mes de agosto en las tres provincias de la Región Centro, con tendencia estable y niveles inferiores a los del año anterior; evolución menos desfavorable del monto promedio de venta.

↓↑ **Combustibles:** en agosto la demanda de naftas y gas oil continuó disminuyendo en la región central, siendo pronunciada la contracción de gasoil en Santa Fe. Los precios de ambos combustibles continuaron en moderado ascenso. Continúa con signo positivo la tendencia de la demanda de GNC en toda la región.

↓↑ **Circulación de diarios:** moderado descenso de la venta de diarios de edición local en las tres

provincias de la Región Centro en el mes de septiembre.

### Electricidad y Gas

↑↓ **Demanda de energía eléctrica:** en el mes de octubre notorio incremento de la demanda de grandes usuarios industriales en las dos provincias más grandes de la Región Centro, con tendencias positivas en las tres provincias y moderada contracción de la demanda total del fluido eléctrico.

↑↓ **Consumo de gas:** en septiembre importante aumento del consumo industrial de gas en Santa Fe y Córdoba, con tendencia creciente y contracción del consumo residencial en las tres provincias.

### Construcción

↑↓ **Construcción:** la inversión en construcción en el municipio de Rosario mostró en octubre pasado tendencia creciente, pero en niveles se ubicó por debajo del año anterior.

### Mercado Laboral y Empleo

↑↑ **Mercado laboral:** en septiembre continuó la expansión en la creación de puestos de trabajo en los principales aglomerados de la Región Centro, con aceleramiento en la ciudad de Córdoba, y niveles de recuperación que por ahora siguen siendo mayores en Rosario.

### Finanzas Públicas

↑↑ **Resultados fiscales de la provincia de Santa Fe:** Los datos fiscales correspondientes a los primeros ocho meses del año muestran la positiva evolución de las finanzas provinciales fundadas en el aumento de ingresos, y con gastos en ascenso.

↓↑ **Recaudación tributaria de la provincia de Santa Fe:** descenso en la recaudación mensual de ingresos brutos y actos jurídicos en el mes de septiembre, con tendencias estables y/o positivas.

**Nota:** Los valores de las variaciones mensuales, aquí mencionadas, se realizan en todos los casos con datos libres de efectos estacionales. Ver Nota Metodológica al final del trabajo.

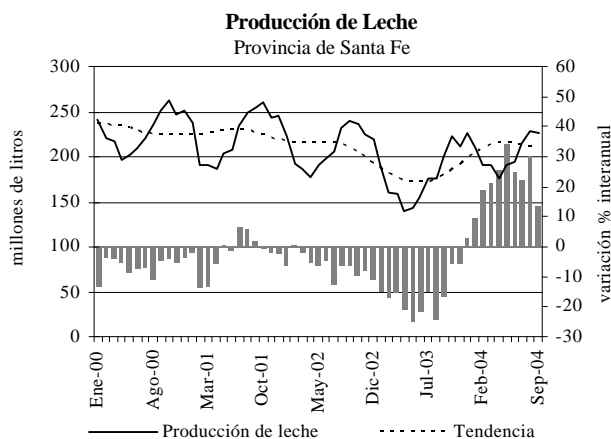
## Producción agroindustrial

### Sector Lácteo

#### Producción Primaria

Última información disponible septiembre 2004

En el mes de **septiembre** los tambos localizados en la provincia de Santa Fe enviaron a las usinas lácteas 226,5 millones de litros de leche, dando por resultado una variación mensual negativa –libre de efecto estacional- de 4,1%. La tendencia que se mantuvo sin cambios en **septiembre** pareciera confirmar cierta preocupación de los especialistas, ya que ésta había sido creciente en el primer semestre del año. A pesar de la desaceleración en la producción, el volumen ordeñado se ubicó 13,3% por encima del observado en septiembre del año pasado abasteciendo un consumo interno que, en la medida que se recupera el ingreso, demanda mayor cantidad de productos elaborados y un consumo externo muy superior al del año anterior.



**Fuente:** Departamento de Lechería del MAGIC. Últimos datos disponibles a octubre 2004.

#### Ventas al mercado interno

Última información disponible agosto 2004

En agosto las ventas mensuales desestacionalizadas de productos lácteos en los supermercados santafesinos, aumentaron 1,8%, con tendencia estable. No obstante que en julio también se registraron variaciones mensuales positivas, en el período enero-agosto del año 2004, la facturación del rubro lácteos en supermercados disminuyó interanualmente 0,3% en términos nominales. La recuperación de las ventas de los meses de julio y agosto en un marco de precios –de los componentes de la canasta de productos lácteos- que continúan siendo estables, estaría indicando una expansión de la capacidad de gasto de los consumidores santafesinos a partir del segundo semestre del año, situación que se ve reflejada en la mayor participación de los productos elaborados en la canasta de lácteos que éstos compran.

En la provincia de Córdoba, la facturación desestacionalizada de lácteos en supermercados, disminuyó 1,6% en el mes de **agosto**. Durante el período **enero-agosto de 2004** fue de \$98,3 millones, resultando 6,3% inferior a lo facturado en igual período del año pasado en términos corrientes.

En los supermercados de la provincia de Entre Ríos las ventas desestacionalizadas de productos lácteos aumentaron 4,4% respecto de julio. En los primeros **ocho meses del año** la facturación en términos corrientes creció 4,3%.

#### Ventas al mercado externo

Última información disponible septiembre 2004

De acuerdo a los registros de SENASA, las exportaciones nacionales de leches bovinas, en el período **enero-septiembre**, ascendieron a 133.386 toneladas por un valor de 270.237.000 dólares, aumentando interanualmente 109% en divisas y 73% en volumen. Los principales destinos de estas exportaciones, fueron Argelia, Venezuela, Brasil, México e Irak.

Las exportaciones de quesos -21.050 toneladas y 51.289.000 dólares- mostraron un crecimiento interanual de 55% en volumen y de 66% en divisas, siendo los principales destinos Estados Unidos y México.

Otros lácteos -dulce de leche, suero, manteca, etcétera- registraron un incremento de 69% en volumen y de 114% en divisas con respecto al período **enero-septiembre** de 2003, siendo el principal destino Brasil aunque también se exportó a Chile, México, Estados Unidos, Japón y Canadá, entre otros.

### Sector Carnes

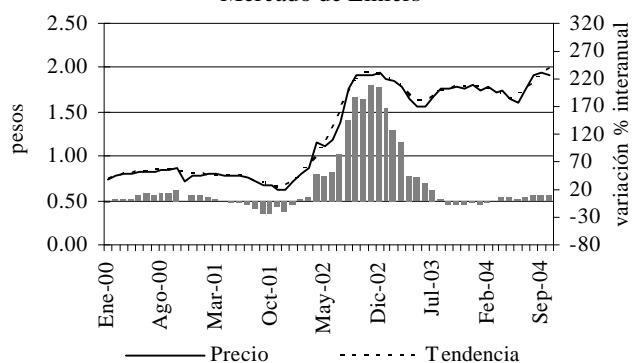
#### Producción Primaria

Última información disponible octubre 2004

Con mayores volúmenes de hacienda negociados en Liniers, la tendencia mensual de la cotización promedio en **octubre** (\$1,921) muestra un nuevo aumento importante de la tendencia mensual, situándose 3,5% por encima de la correspondiente al mes de **septiembre** y 8,2% respecto de **octubre de 2003**. Conviene recordar que el mercado de Liniers si bien representa una fracción de la hacienda bovina que se negocia diariamente en el país, es el mercado de referencia en la formación de precios.

### Precio del kilo vivo de ganado vacuno

Mercado de Liniers



Fuente: ONCCA, SAGPyA. Últimos datos disponibles a octubre 2004.

### Producción Industrial

Última información disponible septiembre 2004

La industria frigorífica de la región central del país continúa el fuerte y sostenido proceso expansivo, verificándose prácticamente todos los meses nuevos valores record en los volúmenes faenados en sus frigoríficos.

#### Faena de bovinos fiscalizada por SENASA

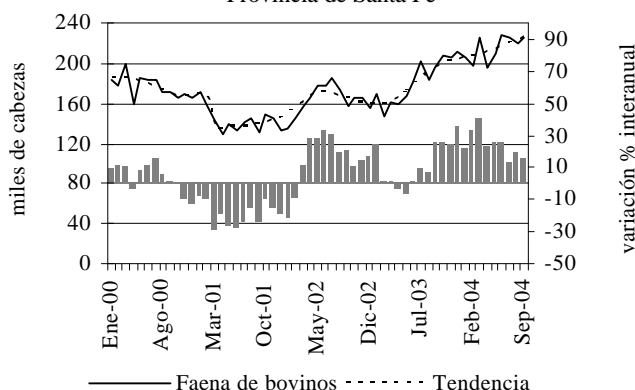
Miles de cabezas

Período	Provincia		
	Santa Fe	Córdoba	Entre Ríos
Ene-Sep`02	1.475,2	594,2	229,8
Ene-Sep`03	1.565,3	599,7	246,7
Ene-Sep`04	1.935,7	719,5	354,6
<b>Var. % Ene-Sep`04/03</b>	<b>23,7</b>	<b>20,0</b>	<b>43,7</b>

Fuente: DNFA, SENASA. Últimos datos disponibles a octubre 2004.

#### Faena de bovinos fiscalizada por SENASA

Provincia de Santa Fe



Fuente: DNFA, SENASA. Últimos datos disponibles a octubre 2004.

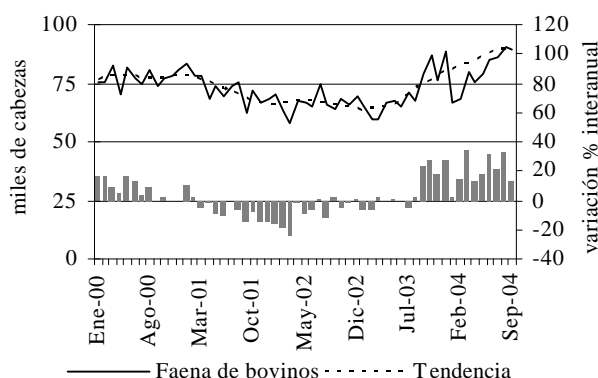
En **septiembre**, las empresas faenaron en Santa Fe 226,8 mil animales y se observa que la tendencia continúa siendo ligeramente creciente; el volumen producido supera en 15,5% al de igual mes en 2003. En el año, el crecimiento experimentado por la

industria en Santa Fe, es evidente. La faena correspondiente al período **enero-septiembre del año 2004** ascendió a 1.935,7 mil animales, ubicándose 23,7% por encima del año precedente y 31,2% respecto de enero-septiembre de 2002.

Coyunturalmente, la faena en Córdoba registró una caída de 1,0% en **septiembre**, sin embargo continúa siendo positiva la variación mensual de la tendencia. Las 89,4 mil cabezas faenadas equivalen a una variación interanual positiva de 13,5%.

#### Faena de bovinos fiscalizada por SENASA

Provincia de Córdoba



Fuente: DNFA, SENASA. Últimos datos disponibles a octubre 2004.

En la provincia de Entre Ríos, se faenaron 40,6 mil animales en el mes de **septiembre** y la tendencia permanece estable luego de un extenso período en que la misma creciera sostenidamente. Interanualmente, el volumen faenado supera en 42,7% al de septiembre de 2003

#### Faena de bovinos fiscalizada por SENASA

Provincia de Entre Ríos



Fuente: DNFA, SENASA. Últimos datos disponibles a octubre 2004.

### Ventas al Mercado Interno

Última información disponible agosto 2004

Con los precios minoristas de la carne subiendo durante el mes de **agosto**, la demanda en los supermercados santafesinos, en términos

desestacionalizados y a precios constantes, mostró una variación mensual negativa de 2,4% con respecto a julio, si bien la tendencia se mantuvo estable. La contracción interanual de las compras de carne en supermercados alcanzó a 5,3%. Sin embargo, cuando la comparación se realiza entre los **primeros ocho meses**, se observa un notorio aumento (8,2%) de las compras de los hogares, reflejando una recuperación del consumo en éstos que resulta superior a la media nacional para este período.

En la provincia de Córdoba las ventas minoristas en **agosto** a pesos constantes y desestacionalizadas, muestran una variación negativa de 3,4% respecto a julio con tendencia estable de las ventas. La variación interanual en agosto fue ligeramente negativa -0,6%- pero los niveles de ventas en el período **enero-agosto`04** superaron en 5,7% a los del año anterior.

En cambio, en la provincia de Entre Ríos las ventas minoristas en **agosto** a pesos constantes y desestacionalizadas, muestran una variación negativa de 1,7% respecto a julio y la tendencia de las ventas continúa siendo moderadamente creciente. Los niveles de ventas en el período **enero-agosto`04** cayeron 25,6% respecto del año anterior.

### Ventas al Mercado Externo

Última información disponible septiembre 2004

Las exportaciones cárnicas con origen en la región central del país, comprendida por las provincias de Santa Fe, Córdoba y Entre Ríos, aportan aproximadamente 60% del total de ventas que se hacen al exterior. De acuerdo con los datos registrados por el SENASA del total de envíos durante **enero-septiembre** de este año las exportaciones de carnes argentinas alcanzaron 340.141 toneladas y 762.763.000 dólares, considerando los cortes Hilton –representan menos de 10% del volumen pero ascienden a 30% en facturación- las carnes frescas, carnes procesadas y menudencias y vísceras. Se observa una fuerte incidencia de la recuperación de precios para las exportaciones argentinas, las que en divisas superan en estos nueve meses en 10% los envíos totales de 2003.

De acuerdo con los datos registrados por el SENASA los envíos correspondientes a la cuota Hilton durante **enero-septiembre** de este año, tuvieron como principal destino Alemania, seguidos por Holanda, Gran Bretaña, e Italia, entre otros mercados. Rusia fue el primer importador de carnes frescas bovinas, mientras que el principal destino de las carnes procesadas fue Estados Unidos, así como para las menudencias y vísceras argentinas fue Hong Kong.

Desafortunadamente, el mecanismo que continúa siendo usado para el reparto de la cuota Hilton, no constituye un correcto incentivo para el sostenimiento de la excelente performance exportadora de la industria. El cambio habido en los criterios de distribución y la importante fracción que aún se resuelve judicialmente, produce incertidumbre en las empresas y provoca pérdidas de eficiencia en la medida que éstas se ven obligadas a defender su participación en el cupo. La situación es particularmente grave para los frigoríficos con plantas en Santa Fe. La provincia sólo tendrá 6.900 toneladas para el período comprendido entre el 1° de julio de 2004 y el 30 de junio de 2005, mientras que en el ciclo 2003-2004 le correspondieron 7.542 toneladas

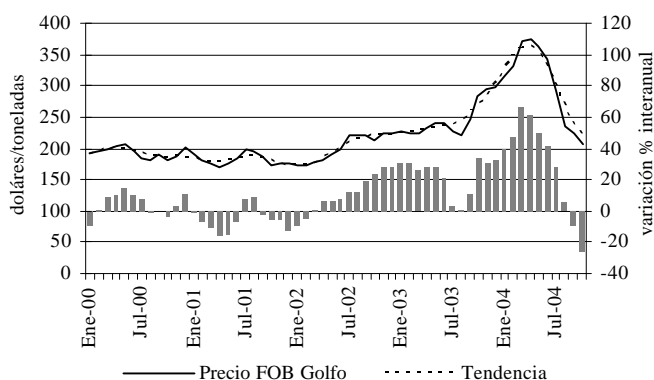
## Sector Oleaginosas

### Precios de la Producción Primaria e Industrial

Última información disponible octubre 2004

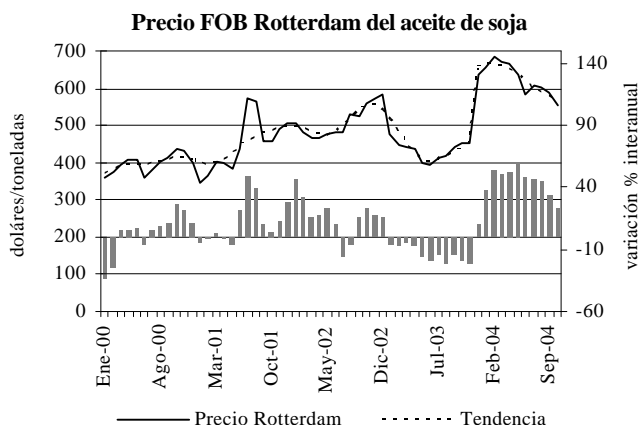
Con una nueva reducción de 8% en la tendencia, el precio internacional de la soja cotizó en **octubre** a u\$s 208 la tonelada (FOB Golfo), siendo la pérdida respecto del valor record de abril 44,4%. La abrupta y acelerada caída sitúa este precio 26,5% por debajo del registrado en octubre de 2003 y hunde sus raíces en la retracción de la demanda de China y la abundante oferta del grano prevista para la cosecha de Estados Unidos. Localmente, en Puertos Argentinos, el precio promedio en **octubre** se ubicó en u\$s 218, cayendo 21,9% respecto de los valores registrados un año atrás.

Precio FOB Golfo del grano de soja



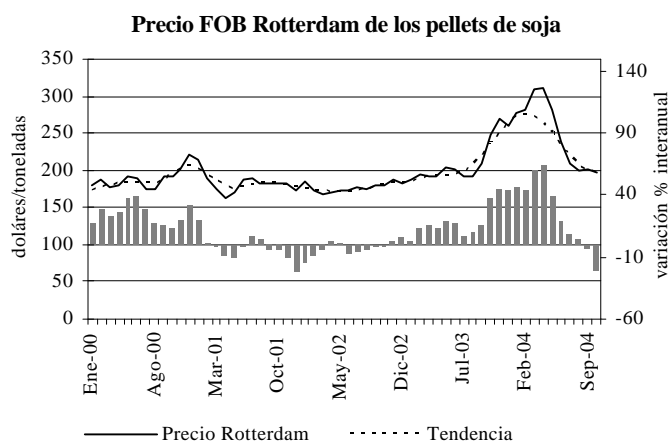
Fuente: Dirección de Mercados Agroalimentarios, SAGPyA. Últimos datos disponibles a octubre 2004.

En el aceite de soja, el precio internacional también experimentó mermas en **octubre`04** cotizando a u\$s 590. La tendencia muestra variaciones mensuales negativas, siendo aún el precio 23,3% superior al que los exportadores obtenían en igual mes del año pasado.



**Fuente:** Dirección de Mercados Agroalimentarios, SAGPyA. Últimos datos disponibles a octubre 2004.

Un comportamiento algo similar es el de los pellets de soja que cotizaron en el mercado mundial a u\$S 196 la tonelada en **octubre** y presentan también variaciones mensuales de la tendencia de signo negativo. Con estos precios, los pellets de soja se ubican 21,3% por debajo del valor registrado en octubre de 2003.



**Fuente:** Dirección de Mercados Agroalimentarios, SAGPyA. Últimos datos disponibles a octubre 2004.

### Producción Industrial

Última información disponible septiembre 2004

En el período **enero-septiembre de 2004** la industria aceitera localizada en la región central del país registró un mayor nivel de molienda comparado con igual período de 2003, observándose un comportamiento errático en los últimos meses.

En Santa Fe la extracción de aceites -324,0 miles de toneladas- se contrajo interanualmente 8,3% y asimismo, la producción de pellets de soja -1,3 millones de toneladas en **septiembre** de 2004- registró una caída de 9,4% respecto a igual período de 2003.

### Producción de aceites y subproductos

Miles de toneladas

Período	Santa Fe		Córdoba		Entre Ríos	
	Aceite de soja	Pellets de soja	Aceite de soja	Pellets de soja	Aceite de soja	Pellets de soja
Ene-Sep`02	2.425,9	10.293,9	328,1	1.432,4	17,6	79,3
Ene-Sep`03	2.792,9	11.760,3	322,3	1.401,9	20,4	88,8
Ene-Sep`04	2.928,0	12.145,6	331,8	1.423,6	16,8	69,7
<b>Var.% Ene-Sep`04/03</b>	<b>4,8</b>	<b>3,3</b>	<b>3,0</b>	<b>1,5</b>	<b>-17,7</b>	<b>-21,5</b>

**Fuente:** Dirección de Mercados Agroalimentarios, SAGPyA. Últimos datos disponibles a octubre 2004.

### Ventas al Mercado Externo

Última información disponible agosto 2004

Continúa retrayéndose la exportación de protos de soja como consecuencia de la decisión de los industriales aceiteros de China, de cancelar contratos que ya habían sido acordados. El embarque en los puertos locales -65% de las exportaciones nacionales- tuvo como principales destinos además de China, Tailandia y Turquía.

En el mismo período, las exportaciones de aceite de soja procesado en las plantas de la provincia de Santa Fe -96,5% de la molienda nacional- revelan un aumento interanual de 2,3%, destacándose entre los principales destinos de las exportaciones de aceite de soja, China, India y Venezuela. De modo similar, crecieron las exportaciones de pellets de soja en el período considerado, siendo España, Países Bajos e Italia los principales destinos de éstas.

### Exportaciones del sector oleaginoso

Puertos de embarque Prov. de Santa Fe - Miles de toneladas

Período	Soja	Aceite de soja	Pellets de soja
			Miles de toneladas
Ene-Ago`02	3.662,5	2.199,3	10.297,5
Ene-Ago`03	5.277,8	2.629,0	12.006,3
Ene-Ago`04	3.686,9	2.869,0	12.317,9
<b>Var.% Ene-Ago`04/03</b>	<b>-30,1</b>	<b>9,1</b>	<b>2,6</b>

**Fuente:** Dirección de Mercados Agroalimentarios, SAGPyA. Últimos datos disponibles a octubre 2004.

### Maquinarias Agrícolas

Última información disponible octubre 2004

En **octubre** la producción de la industria mostró una variación positiva mensual de la tendencia de 3,3%, la que hasta julio evidenciaba movimientos negativos. Sin embargo, por segundo mes se registra niveles de producción inferiores (11,9%) respecto del mismo mes en el año anterior. La expansiva evolución del sector durante el primer semestre del año, explica los resultados interanuales positivos correspondientes al período **enero-octubre**. Y, aún cuando en los meses recientes la tendencia es creciente, los menores niveles interanuales de

**octubre** reflejan en parte el impacto de la depreciación de la soja en las decisiones de inversión de los productores agropecuarios y abren un interrogante al desempeño del sector ante la posibilidad de que se sigan deteriorando los precios internacionales de los granos.

**Venta de maquinarias agrícolas**  
Provincia de Santa Fe - Unidades

Período	Tractores	Cosechadoras
Ene-Oct' 02	271	164
Ene-Oct' 03	1.510	1.027
Ene-Oct' 04	2.237	1.327
<b>Var.% Ene-Oct' 04/03</b>	<b>48,1</b>	<b>29,2</b>

**Fuente:** Asociación de Fábricas Argentinas de Tractores. Últimos datos disponibles a octubre 2004.

*Nota metodológica: las empresas radicadas en la provincia de Santa Fe adheridas a AFAT son Ind. John Deere Argentina S.A. y Massey Ferguson.*

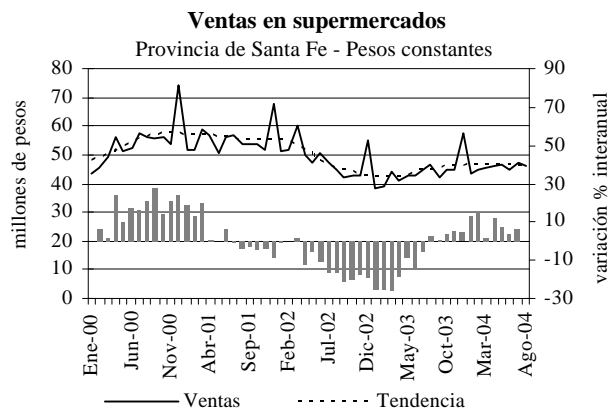
## Comercio y Servicios

### Supermercados<sup>1</sup>

Última información disponible agosto 2004

Persiste la coyuntura negativa, durante el mes de **agosto**, en los supermercados de la región centro, los que a pesar de vender magnitudes crecientes de electrodomésticos, vestimenta y calzados, no logran contrarrestar la disminución de las ventas en alimentos y bebidas.

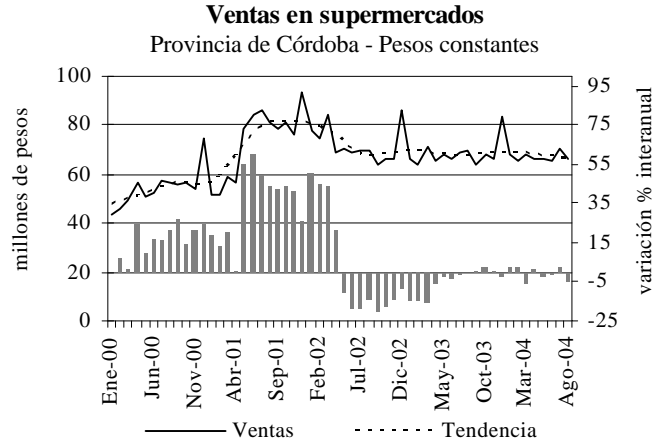
En las cadenas santafesinas, las ventas a pesos constantes y desestacionalizadas, cayeron 1,2% respecto del mes anterior. Con tendencia aún estable, las ventas de **agosto**, netas del efecto precios, disminuyeron en 0,7% con respecto a los registros del año anterior.



**Fuente:** INDEC, Encuesta de supermercados. Últimos datos disponibles a octubre 2004.

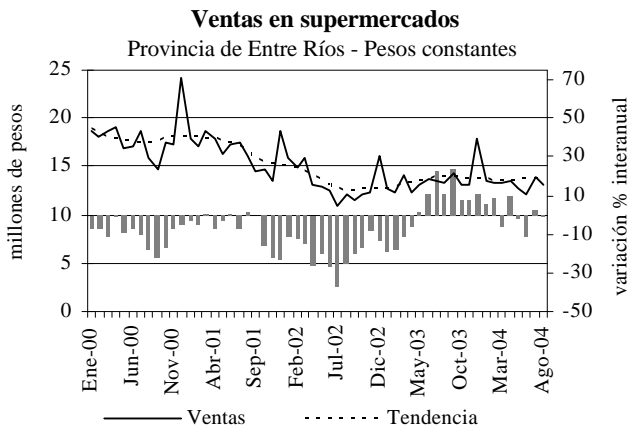
<sup>1</sup> En esta sección los datos de ventas se presentan deflactados, indicándose al final de la misma la metodología empleada.

En la provincia de Córdoba, la facturación a pesos constantes y desestacionalizada, descendió 3,3% en **agosto** respecto de julio pasado y la tendencia no ofrece variaciones significativas. La performance interanual desmejoró, ya que comparando con los registros del año anterior, las ventas en **agosto** han sido 4,0% inferiores.



**Fuente:** INDEC, Encuesta de supermercados. Últimos datos disponibles a octubre 2004.

En la provincia de Entre Ríos, las ventas desestacionalizadas en los supermercados, disminuyeron en el mes de **agosto** 1,6%, con tendencia estable. La facturación cayó 1,9% respecto de agosto de 2003.

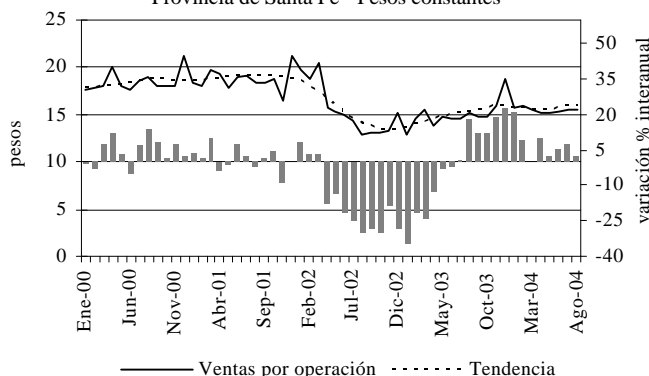


**Fuente:** INDEC, Encuesta de supermercados. Últimos datos disponibles a octubre 2004.

Coyunturalmente, la retracción ha incidido en el valor de la compra promedio en los supermercados cordobeses, no así en los localizados en Santa Fe. A pesar de la retracción observada en los últimos meses, el tamaño del carro promedio se ubica en ambas provincias por encima del valor registrado un año atrás. En pesos constantes, alcanzó en **agosto** \$15,5 y \$15,9 en los supermercados santafesinos y cordobeses respectivamente, manteniéndose prácticamente estable respecto de los meses anteriores. En territorio entrerriano, la contracción

del ticket promedio en agosto, fue de 11,4% respecto de agosto de 2003.

**Monto promedio por operación en supermercados**  
Provincia de Santa Fe - Pesos constantes



**Fuente:** INDEC, Encuesta de supermercados. Últimos datos disponibles a octubre 2004.

A nivel de rubros, continúa la heterogeneidad observada en los meses anteriores, con retracción en las compras de alimentos y bebidas y sostenida expansión de las ventas de vestimenta, calzado y electrodomésticos. La expansión de estos últimos rubros se explica por la relativa consolidación de los ingresos de la población ubicada en los estratos medio y alto, las que recuperadas de la crisis desean recomponer y modernizar el stock de éstos.

*Nota metodológica 1: para el cálculo de las ventas a valores constantes se utilizó el IPC para el aglomerado GBA base 1999=100, incluyendo sólo los rubros Alimentos y Bebidas, Indumentaria y Equipamiento y mantenimiento del hogar.*

*Nota metodológica 2: la encuesta de supermercados es representativa de una nómina de empresas de supermercados que cuentan con al menos una boca de expendio, con una superficie de ventas mayor a los 300 m<sup>2</sup>. Las ventas mensuales de los supermercados, reflejan una alta sensibilidad según el número de fines de semana que abarca cada mes, que es cuando se registra el mayor nivel de ventas. En cuanto al nivel de cobertura de la encuesta, esto es, la representatividad de las empresas que conforman la encuesta en términos de superficie de los salones de venta de las empresas informantes sobre el total de superficie existente en la provincia, fue en Santa Fe, en agosto de 2001 del 56,5%. En las provincias de Córdoba y Entre Ríos fue 59,0% y 51,7%, respectivamente y a nivel nacional el 76,2%. La deflación de precios se mide por el Índice de Precios al Consumidor, estimado mensualmente para el Gran Buenos Aires.*

## Combustibles

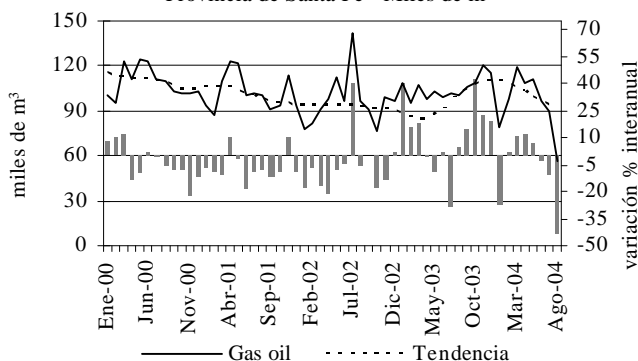
### Gas oil

Última información disponible agosto 2004

La venta de gasoil continúa su fuerte contracción en la provincia de Santa Fe, siendo su expendio en agosto fue 39,1% inferior al del mes anterior y su tendencia se comporta levemente decreciente; la contracción es muy importante en la comparación interanual que decrece en 43,8%.

#### Consumo aparente de gas oil

Provincia de Santa Fe - Miles de m<sup>3</sup>



**Fuente:** Secretaría de Energía de la Nación. Últimos datos disponibles a octubre 2004.

Los datos para los primeros ocho meses del año ponen de manifiesto el alcance de la menor demanda en Santa Fe, no así en Córdoba y Entre Ríos, donde a pesar de registrarse cierta desaceleración del consumo, éste aún presenta tendencias estables.

#### Consumo aparente de gas oil

Miles de m<sup>3</sup>

Período	Provincia		
	Santa Fe	Córdoba	Entre Ríos
Ene-Ago`02	795,9	707,8	239,2
Ene-Ago`03	811,7	688,0	221,0
Ene-Ago`04	757,7	706,7	235,4
<b>Var. % Ene-Ago`04/03</b>	<b>-6,7</b>	<b>2,7</b>	<b>6,5</b>

**Fuente:** Secretaría de Energía de la Nación. Últimos datos disponibles a octubre 2004.

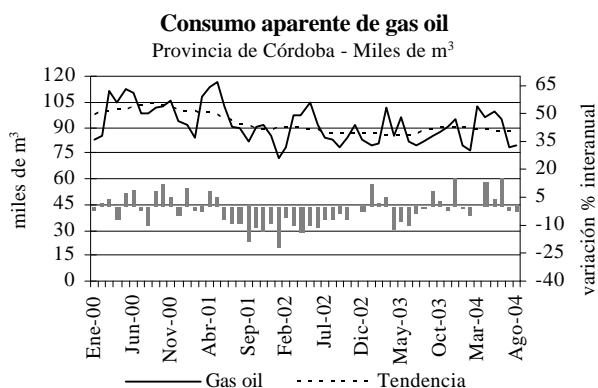
Grupos de artículos	Variación porcentual (pesos constantes) Ago`04/Ago`03			
	Santa Fe	Córdoba	Entre Ríos	Nación
	Bebidas	-5,7	-6,0	1,4
Almacén	0,5	-12,7	11,8	-1,5
Panadería	-2,0	1,3	-10,7	2,3
Lácteos	-10,2	-14,1	-5,4	-11,0
Carnes	-5,3	0,6	-11,0	1,6
Verdulería y frutería	8,9	14,7	11,7	14,8
Alimentos preparados y rotisería	-18,7	-7,7	-25,2	-14,6
Artículos de limpieza y perfumería	1,3	-9,4	5,5	-0,4
Indumentaria calzados y textiles	18,3	35,0	23,3	24,1
Electrónica y artículos para el hogar	24,4	66,0	40,8	36,2
Otros	-0,8	1,9	-29,9	-2,9
<b>Total</b>	<b>-0,7</b>	<b>-4,0</b>	<b>-1,9</b>	<b>0,3</b>

**Fuente:** INDEC, Encuesta de supermercados. Últimos datos disponibles a octubre 2004.

Concepto	Var.% Ago`04/03			
	Pesos constantes	Santa Fe	Córdoba	Entre Ríos
Número de locales		-1,8	0,0	-12,5
Superficie ventas (m <sup>2</sup> )		4,7	0,0	-3,9
Ventas totales (miles \$)		-0,7	-4,0	-1,9
Ventas por operación (\$)		2,2	1,5	-11,4
Ventas por m <sup>2</sup> (\$)		-5,2	-4,0	2,1

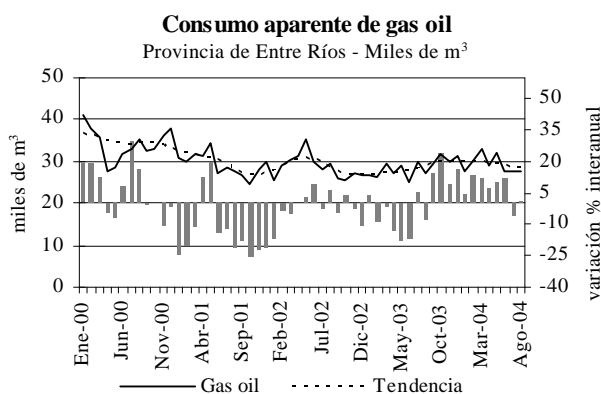
**Fuente:** INDEC, Encuesta de supermercados. Últimos datos disponibles a octubre 2004.

En la provincia de Córdoba las ventas desestacionalizadas de gas oil, aumentaron en **agosto** 1,5%. La tendencia del consumo decrece suavemente y se registra una caída de 2,5% respecto de agosto'03.



Fuente: Secretaría de Energía de la Nación. Últimos datos disponibles a octubre 2004.

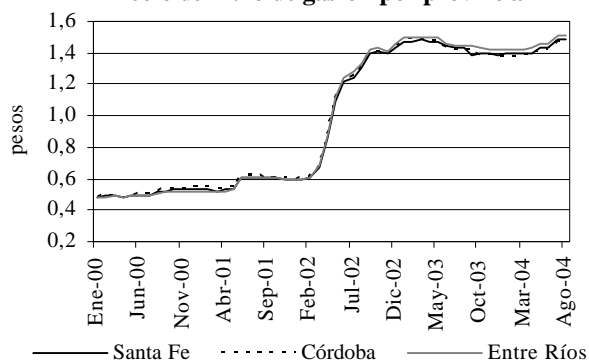
En la provincia de Entre Ríos, el comportamiento del consumo de gasoil es prácticamente estable, con una leve variación positiva de 0,6% respecto del año anterior.



Fuente: Secretaría de Energía de la Nación. Últimos datos disponibles a octubre 2004.

Las ventas de gas oil estuvieron acompañadas de aumentos de precios durante el mes de **agosto** en las tres provincias. Con la apreciación de **agosto**, los precios superan ligeramente a los del año pasado. Desde la ruptura de los acuerdos firmados entre las petroleras y el gobierno que permitieron congelar los valores durante más de un año, los precios continúan con la escalada ascendente impactando negativamente sobre el consumo del combustible.

### Precio del litro de gas oil por provincia



Fuente: Secretaría de Energía de la Nación. Últimos datos disponibles a octubre 2004.

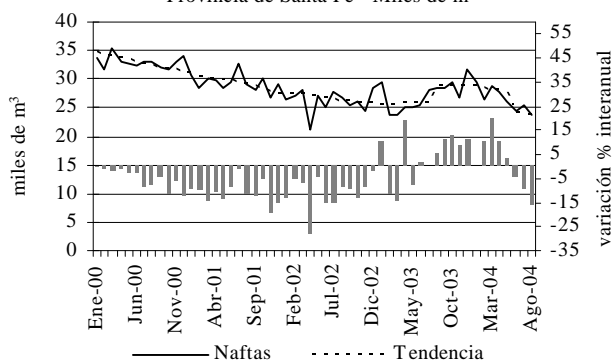
### Naftas

Última información disponible agosto 2004

En **agosto**, la demanda desestacionalizada de naftas en territorio santafesino, declinó 0,4% sin variaciones en su tendencia. Sin embargo, el comportamiento de los meses anteriores hace que la comparación con el nivel de expando un año atrás, lo coloca a éste 16,5% por debajo.

### Consumo aparente de naftas

Provincia de Santa Fe - Miles de m<sup>3</sup>



Fuente: Secretaría de Energía de la Nación. Últimos datos disponibles a octubre 2004.

### Consumo aparente de naftas

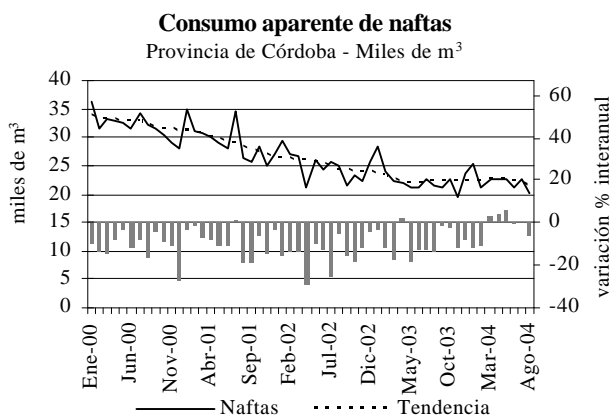
Miles de m<sup>3</sup>

Período	Provincia		
	Santa Fe	Córdoba	Entre Ríos
Ene-Ago'02	209,9	205,4	72,4
Ene-Ago'03	209,6	182,9	60,3
Ene-Ago'04	212,1	178,1	64,7
<b>Var. % Ene-Ago'04/03</b>	<b>1,2</b>	<b>-2,6</b>	<b>7,3</b>

Fuente: Secretaría de Energía de la Nación. Últimos datos disponibles a octubre 2004.

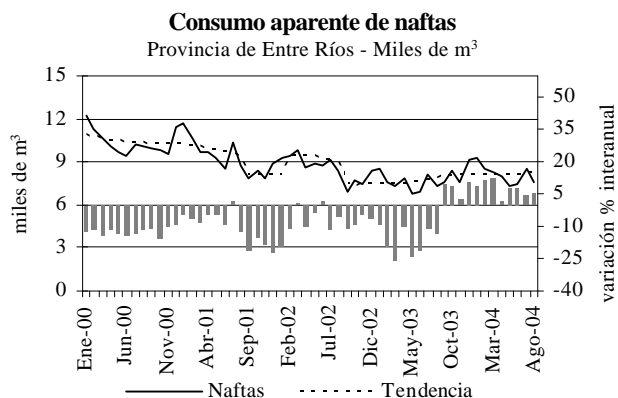
En territorio cordobés la contracción durante **agosto** fue de mayor magnitud que en Santa Fe; la ventas de nafta, desestacionalizada, cayeron 4,7% respecto del mes anterior y la tendencia se comporta de forma decreciente. Interanualmente la disminución es de 6,1%.





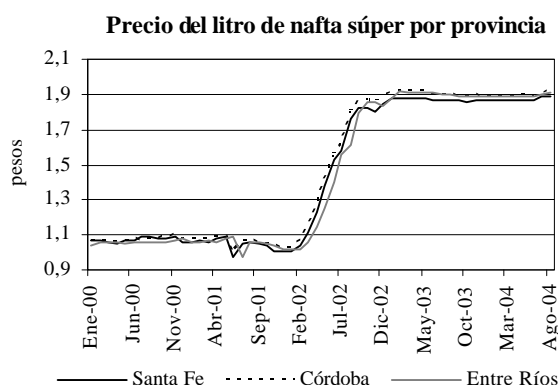
**Fuente:** Secretaría de Energía de la Nación. Últimos datos disponibles a octubre 2004.

En Entre Ríos, la demanda mensual desestacionalizada declinó ligeramente (0,5%), pero la tendencia continúa presentándose prácticamente sin cambios. Interanualmente, el consumo del mes de **agosto** se ubica 5% por encima de lo registrado un año atrás.



**Fuente:** Secretaría de Energía de la Nación. Últimos datos disponibles a octubre 2004.

Los precios de las naftas, que se comportaron estables en los meses anteriores, en **agosto** registraron leves alzas en las tres provincias, superando los valores registrados en agosto 2003.

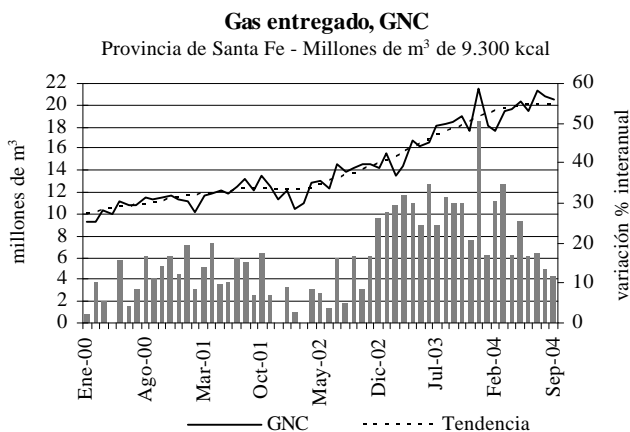


**Fuente:** Secretaría de Energía de la Nación. Últimos datos disponibles a octubre 2004.

## GNC

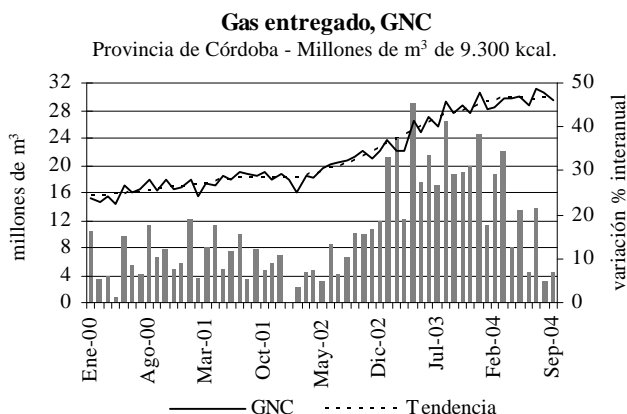
Última información disponible septiembre 2004

Las ventas del combustible en la provincia de Santa Fe, disminuyeron imperceptiblemente en **septiembre** (0,2%) respecto de agosto y la tendencia no manifiesta cambios. El nivel de estas ventas -20,5 millones de m<sup>3</sup> - se ubicó 11,5% por encima del registrado en septiembre de 2003. Se registra una desaceleración respecto de la evolución de los meses anteriores, pero siendo aún en el período **enero-septiembre`04** la variación interanual superior a 19%.



**Fuente:** Ente Nacional Regulador del Gas. Últimos datos disponibles a octubre 2004.

Un comportamiento similar se observa en la provincia de Córdoba. Con un total consumido de 29,4 millones de m<sup>3</sup> en el mes de **septiembre**, la variación mensual negativa de la serie desestacionalizada fue 0,3% y el incremento interanual alcanzó 7,0%. Durante los **primeros nueve meses del año 2004**, el consumo aumentó 16,4% respecto de igual período del año pasado.



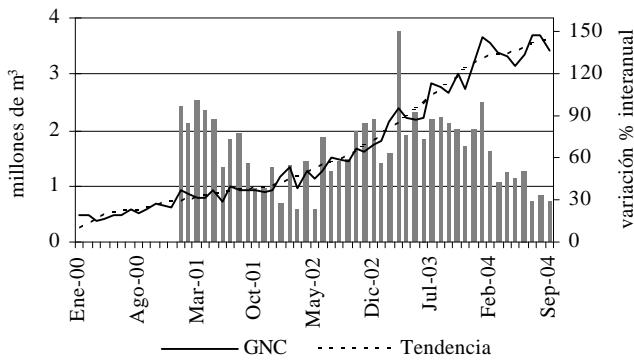
**Fuente:** Ente Nacional Regulador del Gas. Últimos datos disponibles a octubre 2004.

En la provincia de Entre Ríos, con un total consumido de 3,4 millones de m<sup>3</sup> en el mes de **septiembre**, la variación mensual negativa de la

serie desestacionalizada fue 2,2% y el incremento interanual alcanzó 28,6%. Durante los **primeros nueve meses del año 2004**, el consumo aumentó a ritmo creciente, registrándose un aumento de 46,6% respecto de igual período del año pasado.

#### Gas entregado, GNC

Provincia de Entre Ríos - Millones de m<sup>3</sup> de 9.300 kcal.



**Fuente:** Ente Nacional Regulador del Gas. Últimos datos disponibles a octubre 2004.

Pese a la relativa desaceleración del consumo, la firmeza en la evolución de la demanda de GNC en la región central es manifiesta.

#### Gas entregado, GNC

Millones de m<sup>3</sup> de 9.300 kcal

Período	Provincia		
	Santa Fe	Córdoba	Entre Ríos
Ene-Sep`02	114,6	172,6	11,6
Ene-Sep`03	148,0	228,6	21,3
Ene-Sep`04	177,3	266,1	31,2
<b>Var. % Ene-Sep`04/03</b>	<b>19,8</b>	<b>16,4</b>	<b>46,6</b>

**Fuente:** Ente Nacional Regulador del Gas. Últimos datos disponibles a octubre 2004.

### Circulación de Diarios

Última información disponible septiembre 2004

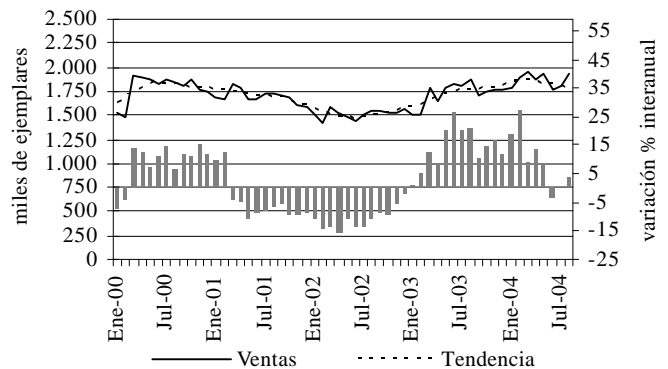
En la provincia de Santa Fe en **septiembre** la venta desestacionalizada de diarios de edición local disminuyó 4,7% y su tendencia permanece sin cambios. Los 1,7 millones de ejemplares vendidos superaron en 1,2% lo vendido el año pasado en idéntico mes. Considerando que en los **primeros nueve meses del año** las ventas (16,7 millones de ejemplares), se ubicaron 8,1% por encima del año 2003, los niveles actuales reflejan la desaceleración de las ventas.

La desaceleración de las ventas de diarios de edición local, también está presente en territorio cordobés, donde la venta de diarios del mes de **septiembre** se contrajo 0,2% en valores desestacionalizados, permaneciendo sin cambios su tendencia. La venta de diarios editados en la provincia alcanzó 2,1

millones de ejemplares aumentando 0,5% respecto al mes de septiembre de 2003. El cambio interanual en el período **enero-septiembre`04** fue de 3,6%.

#### Circulación de diarios locales

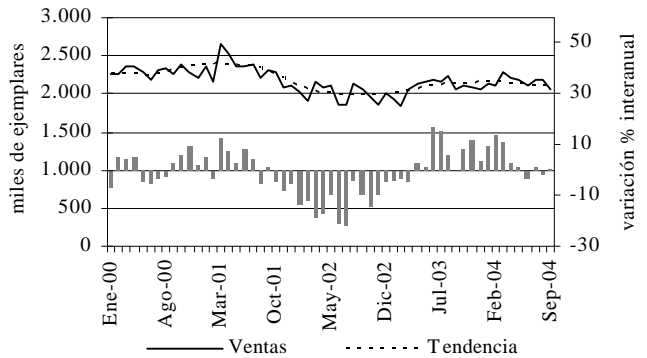
Provincia de Santa Fe



**Fuente:** Instituto Verificador de Circulaciones. Últimos datos disponibles a octubre 2004.

#### Circulación de diarios locales

Provincia de Córdoba

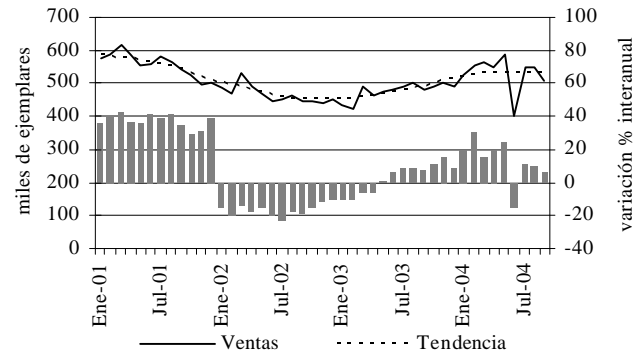


**Fuente:** Instituto Verificador de Circulaciones. Últimos datos disponibles a octubre 2004.

En la provincia de Entre Ríos se registró en **septiembre** una caída de 2,7% -desestacionalizada- y la tendencia permanece estable. Los 500 mil ejemplares vendidos superaron en 6,7% lo vendido el año pasado en idéntico mes. El cambio interanual en el período **enero-septiembre`04** fue de 13,0%.

#### Circulación de diarios locales

Provincia de Entre Ríos



**Fuente:** Instituto Verificador de Circulaciones. Últimos datos disponibles a octubre 2004.

*Nota metodológica: la información sobre la circulación de diarios fue suministrada por el Instituto Verificador de Circulaciones. En la provincia de Santa Fe los diarios de edición local afiliados a esta entidad son El Litoral y La Capital. En la provincia de Córdoba los diarios afiliados a IVC son La Voz del Interior, La Voz de San Justo, Puntal y Villa María Puntal. En la provincia de Entre Ríos los diarios afiliados a IVC son EL Diario, El Heraldo y Diario Uno.*

## Electricidad y Gas

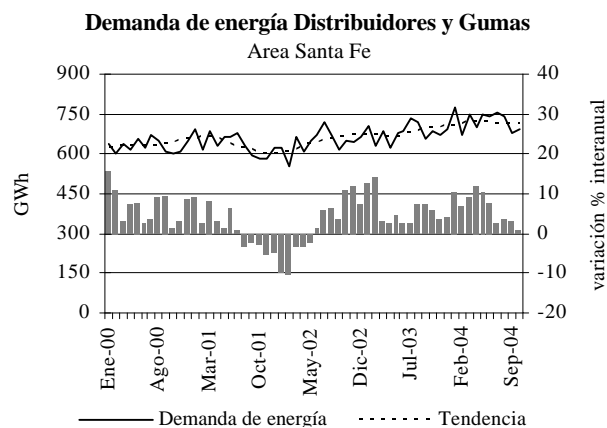
### Demanda de Energía Eléctrica

Última información disponible octubre 2004

En **octubre** la demanda de electricidad disminuyó 0,9% en la provincia de Santa Fe (690,0 Gwh), siendo estable su tendencia y positiva la variación interanual, la que se situó 0,7% por encima de los registros correspondientes a 2003.

La menor demanda de **octubre** obedeció a la contracción de la misma de parte de la distribuidora local (EPESF), la que requirió 486,3 Gwh, equivalente a una variación coyuntural negativa de 2,3% y de -0,1% en relación a octubre de 2003.

Por el contrario, la demanda de los grandes usuarios mayoristas (GUMAS) alcanzó 203,7 Gwh, mostrando una suba mensual desestacionalizada de 2,4%, con tendencia ligeramente positiva y una variación interanual también positiva de 2,8%.



Fuente: CAMMESA. Últimos datos disponibles a octubre 2004.

Se destaca la fuerte expansión del consumo en la industria química, luego de experimentar variaciones interanuales negativas a mediados de año, así como la continuidad en el debilitamiento de la demanda proveniente de la industria aceitera.

### Demanda de energía eléctrica GUMAS por sector

Provincia de Santa Fe - Gwh

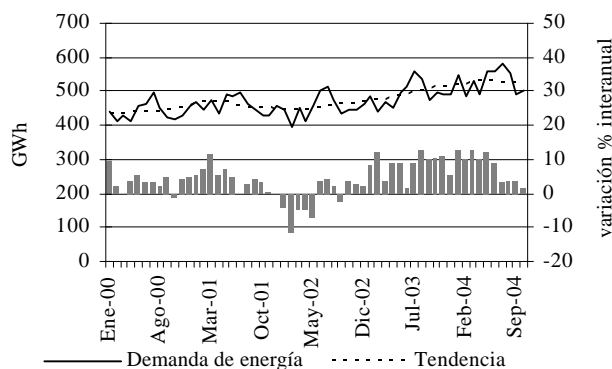
Sector	Oct'04	Oct'03	Var.% Oct'04/03
Metalurgia y siderurgia	109,0	106,1	2,7
Aceites y molinos	45,2	52,8	-14,5
Químicos y petroquímicos	32,9	26,6	23,8
Todos los sectores	203,7	198,1	2,8

Fuente: CAMMESA. Últimos datos disponibles a octubre 2004.

En la provincia de Córdoba, se registró un patrón de comportamiento muy similar al de Santa Fe, con notorio aumento de la demanda de grandes consumidores. El total demandado experimentó una variación mensual desestacionalizada negativa de 0,4%, con tendencia estable. Desagregadamente, se observa un importante aumento coyuntural de la demanda de los grandes consumidores, la que varió positivamente en 5,1%, no así en el caso de los restantes usuarios los cuales requirieron 0,6% menos del fluido.

### Demanda de energía Distribuidores y Gumas

Area Córdoba



Fuente: CAMMESA. Últimos datos disponibles a octubre 2004.

La demanda total del mes de **octubre** fue de 501,0 Gwh, magnitud que se sitúa 1,2% por encima de la del mes de octubre de 2003. La distribuidora cordobesa (EPEC) demandó 466,8 Gwh, es decir que experimentó un aumento interanual de 1,5% mientras que los grandes usuarios mayoristas de la provincia de Córdoba, a pesar del notorio ascenso de la demanda de **octubre**, interanualmente ésta retrocedió 2,6% respecto de octubre del año anterior, siendo en algunos sectores (comercio) muy fuerte esta retracción.

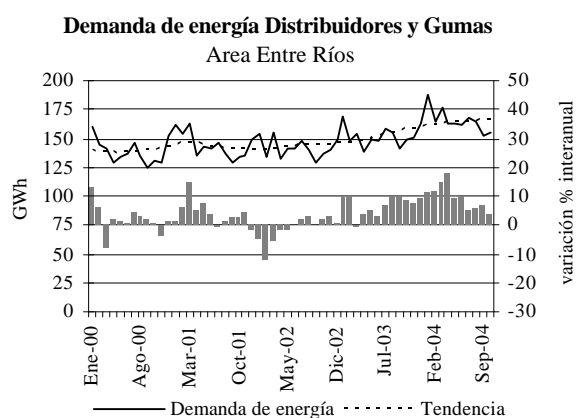
## Demanda de energía eléctrica GUMAS por sector

Provincia de Córdoba - Gwh

Sector	Oct'04	Oct'03	Var.% Oct'04/03
Químicos y petroquímicos	20,0	21,1	-5,1
Aceites y molinos	11,9	11,2	6,2
Comercio	2,0	2,3	-10,6
Todos los sectores	34,2	35,1	-2,6

Fuente: CAMESA. Últimos datos disponibles a octubre 2004.

Por último, en la provincia de Entre Ríos, el consumo de electricidad registró una disminución de 1,8% en **octubre** (155,0 Gwh). A pesar de este retroceso, el nivel demandado excedió en 4,0% los registros de 2003.



Fuente: CAMESA. Últimos datos disponibles a octubre 2004.

La demanda de las distribuidoras de la provincia de Entre Ríos (en la provincia coexisten tres distribuidoras) ascendió a 142,8 Gwh, equivalente a una variación coyuntural negativa de 1,8% y de 3,9% en relación a octubre de 2003. La demanda de los grandes usuarios mayoristas (GUMAS) alcanzó 12,2 Gwh, mostrando una caída mensual desestacionalizada de 2,1% y una variación interanual positiva de 5,2%.

## Consumo de Gas

Última información disponible septiembre 2004

En Santa Fe se suministraron 193,0 millones de m<sup>3</sup>, equivalente a una variación coyuntural positiva de 8,8% y un descenso interanual de 2,4%. En la provincia de Córdoba, se consumieron 159,1 millones de m<sup>3</sup>; siendo la variación coyuntural positiva igual a 5,3% y la caída interanual, 2,6%. De manera similar en ambas provincias, es la industria la responsable de la recuperación del consumo ya que en los hogares de ambas persiste la baja en la demanda. En Entre Ríos, coyunturalmente ambos

tipos de demanda disminuyeron, si bien en niveles el consumo se ubica muy por encima de los registros del año anterior. En el período **enero-septiembre**, el consumo totalizado por las tres provincias resultó 4,2% superior a igual período del año 2003, registrando 3.103,6 millones de m<sup>3</sup>.

## Consumo de gas

Millones de m<sup>3</sup> de 9.300 kcal

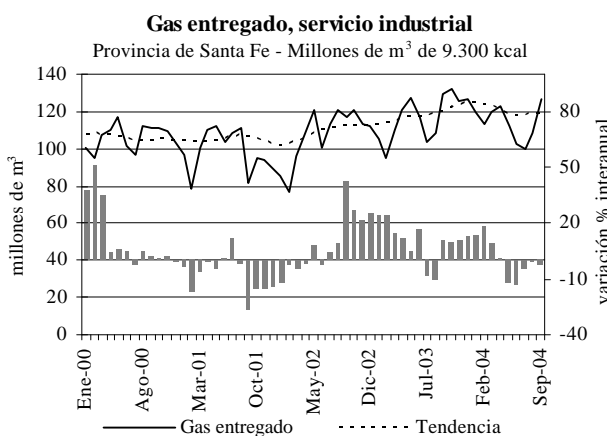
Período	Provincia		
	Santa Fe	Córdoba	Entre Ríos
Ene-Sep'02	1.398,8	1.153,8	62,4
Ene-Sep'03	1.538,5	1.351,8	87,9
Ene-Sep'04	1.600,2	1.385,0	118,4
<b>Var. % Ene-Sep'04/03</b>	<b>4,0</b>	<b>2,5</b>	<b>34,7</b>

Fuente: Ente Nacional Regulador del Gas. Últimos datos disponibles a octubre 2004.

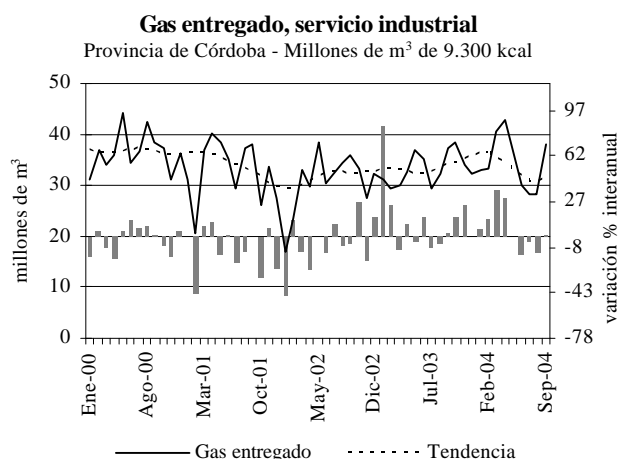
## Consumo Industrial

En el mes de **septiembre**, se recuperó con fuerza el consumo de gas en las empresas industriales localizadas en ambas provincias de la región central del país. En Santa Fe el consumo desestacionalizado registró una suba de 6,4% y en Córdoba de 24,1%; con variaciones positivas de la tendencia en ambos casos. Debido a la pronunciada disminución de los meses anteriores, el nivel de demanda aún se ubica por debajo de los niveles del año anterior.

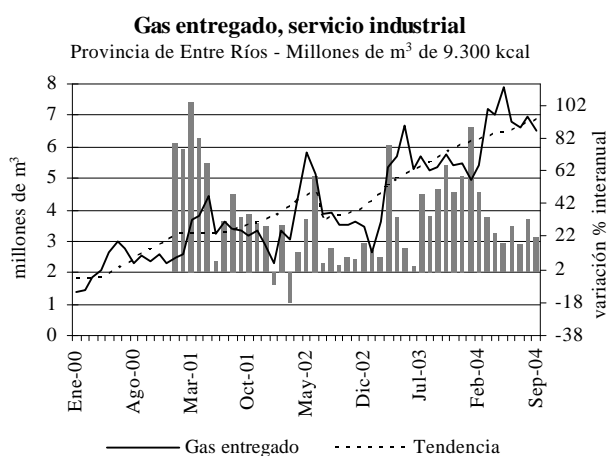
En Entre Ríos, si bien las industrias consumieron 1,2% menos en **septiembre**, la tendencia permanece siendo positiva y en niveles la demanda se ubica 21,7% por encima de lo registrado el año anterior.



Fuente: Ente Nacional Regulador del Gas. Últimos datos disponibles a octubre 2004.



**Fuente:** Ente Nacional Regulador del Gas. Últimos datos disponibles a octubre 2004.



**Fuente:** Ente Nacional Regulador del Gas. Últimos datos disponibles a octubre 2004.

**Gas entregado, servicio industrial**

Millones de m<sup>3</sup> de 9.300 kcal

Período	Provincia		
	Santa Fe	Córdoba	Entre Ríos
Ene-Sep'02	937,8	274,7	35,1
Ene-Sep'03	1.019,2	294,2	45,6
Ene-Sep'04	1023,3	311,1	59,5
<b>Var. % Ene-Sep'04/03</b>	<b>0,4</b>	<b>5,8</b>	<b>30,4</b>

**Fuente:** Ente Nacional Regulador del Gas. Últimos datos disponibles a octubre 2004.

Los datos del mes de **septiembre** revelan el aceleramiento en el consumo de gas, que en los meses anteriores había estado restringido como resultado de la reducción en su disponibilidad. Por sectores, se observan comportamientos muy diferentes, siendo en Santa Fe importante el efecto de la menor molienda aceitera del mes de septiembre.

**Consumo de gas industrial por rama de actividad**

Provincia de Santa Fe - Millones de m<sup>3</sup> de 9.300 kcal

Rama de actividad	Ene-Sep'04	Ene-Sep'03	Var.% Ene-Sep'04/03
Siderúrgica	275,0	263,5	4,3
Aceitera	262,5	281,0	-6,6
Petroquímica	105,0	106,5	-1,4
Todas la ramas	1.023,3	1.019,2	0,4

**Fuente:** Ente Nacional Regulador del Gas. Últimos datos disponibles a octubre 2004.

En Córdoba, es notorio el efecto impulsor de la demanda de gas proveniente de la industria cementera la que, en lo que va del año, muestra un notorio fortalecimiento del consumo de gas.

**Consumo de gas industrial por rama de actividad**

Provincia de Córdoba - Millones de m<sup>3</sup> de 9.300 kcal

Rama de actividad	Ene-Sep'04	Ene-Sep'03	Var.% Ene-Sep'04/03
Alimenticia	85,2	86,0	-0,9
Cementera	54,7	46,7	17,2
Petroquímica	39,8	40,3	-1,2
Aceitera	29,9	35,3	-15,2
Todas la ramas	311,1	294,2	5,8

**Fuente:** Ente Nacional Regulador del Gas. Últimos datos disponibles a octubre 2004.

En Entre Ríos, es notorio el efecto impulsor del consumo de gas por la industria alimenticia y frigorífica.

**Consumo de gas industrial por rama de actividad**

Provincia de Entre Ríos - Millones de m<sup>3</sup> de 9.300 kcal

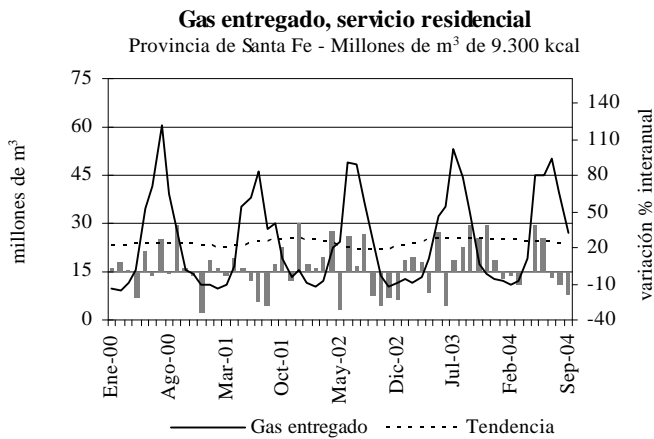
Rama de actividad	Ene-Sep'04	Ene-Sep'03	Var.% Ene-Sep'04/03
Alimenticia	16,6	11,2	48,2
Química	6,9	6,5	6,8
Frigorífica	9,4	7,5	23,9
Todas la ramas	59,5	45,6	30,4

**Fuente:** Ente Nacional Regulador del Gas. Últimos datos disponibles a octubre 2004.

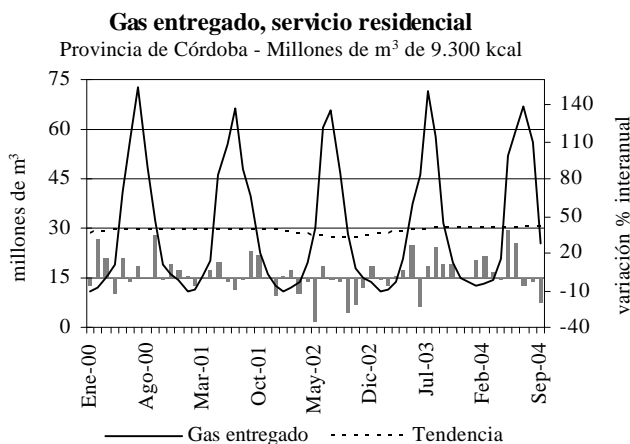
**Consumo Residencial**

Los datos correspondientes al mes de **septiembre** muestran un consumo de gas residencial en franco descenso en el territorio santafesino, el que libre de efecto estacional, se contrajo 3,5% respecto de agosto. Si bien permanece prácticamente estable la tendencia, el nivel del consumo doméstico resultó inferior en 18,9% respecto de septiembre de 2003.

En la provincia de Córdoba, el escenario ha sido similar, presentando una variación mensual desestacionalizada negativa de 23,7%, verificándose que la tendencia permanece estable y que interanualmente el nivel resulta inferior en 20,2%.

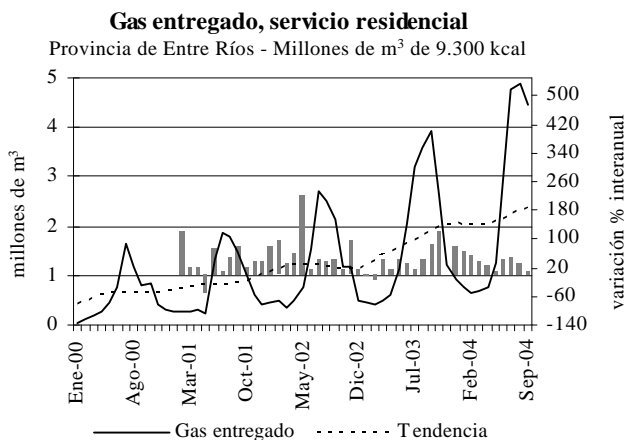


Fuente: Ente Nacional Regulador del Gas. Últimos datos disponibles a octubre 2004.



Fuente: Ente Nacional Regulador del Gas. Últimos datos disponibles a octubre 2004.

En la provincia de Entre Ríos, el consumo mensual indicó una ligera variación desestacionalizada negativa de 0,2%, verificándose que la tendencia continúa mostrando notorias variaciones positivas y que interanualmente el nivel resulta 13,3% superior.



Fuente: Ente Nacional Regulador del Gas. Últimos datos disponibles a octubre 2004.

Independientemente del debilitamiento del consumo doméstico de gas en ambas provincias en los últimos meses y a pesar del régimen de penalidades vigentes y de una estación invernal que no fue muy extensa, se observa un consumo sostenido que pone de relieve la necesidad de asegurar el suministro de gas a mediano plazo en la región central.

**Gas entregado, servicio residencial**

Millones de m<sup>3</sup> de 9.300 kcal

Período	Provincia		
	Santa Fe	Córdoba	Entre Ríos
Ene-Sep`02	240,0	287,5	11,5
Ene-Sep`03	254,7	336,0	16,0
Ene-Sep`04	260,8	320,4	21,2
<b>Var. % Ene-Sep`04/03</b>	<b>2,4</b>	<b>-4,6</b>	<b>33,1</b>

Fuente: Ente Nacional Regulador del Gas. Últimos datos disponibles a octubre 2004.

*Nota metodológica: como número de usuario de gas, se consigna, el número de clientes y no de medidores de gas instalados, un cliente puede tener más de un medidor. Los usuarios residenciales son aquellos que utilizan gas para usos típicos de vivienda única, para cubrir necesidades tales como servicios centrales con calderas y/o calefacción de edificios, necesidades domésticas tales como la cocción de alimentos, calefacción y agua caliente, etc. Los usuarios industriales son aquellos que tienen como actividad el proceso de elaboración de productos, transformación de materias primas, reparación de máquinas y equipos, fabricaciones varias. La clasificación de los usuarios industriales, por rama de actividad, utiliza el código CIU.*

## Construcción

*Última información disponible octubre 2004*

En los **primeros ocho meses del año 2004** la evolución de la superficie cubierta autorizada ha sido notoriamente positiva en la provincia de Santa Fe, evidenciándose un aceleramiento de la inversión en construcción a fines del segundo trimestre del año.

**Superficie cubierta autorizada**

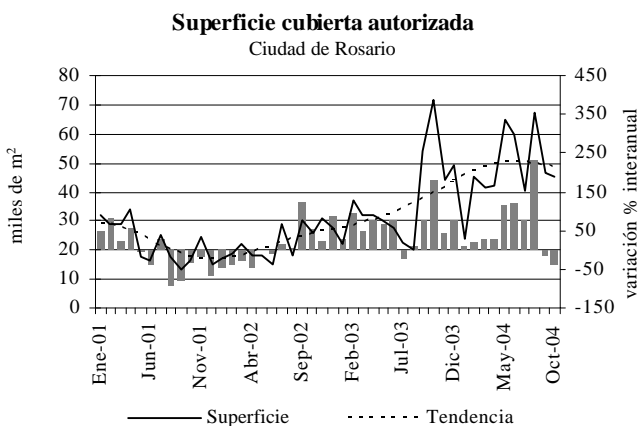
Provincia de Santa Fe

Período	Miles de m <sup>2</sup>
Ene-Ago`02	372,8
Ene-Ago`03	465,8
Ene-Ago`04	662,0
<b>Var.% Ene-Ago`04/03</b>	<b>42,1</b>

Fuente: INDEC y Dirección de Estadísticas Municipales de la ciudad de Rosario. Últimos datos disponibles a octubre 2004.

En Rosario, el impulso de la construcción ha sido importante a lo largo del presente año; con anterioridad las obras en construcción de la ciudad representaban aproximadamente la mitad de los permisos solicitados en la Provincia y luego de la notoria expansión, ascienden a 58,2% en los **primeros ocho meses** de este año.

En **octubre`04**, la superficie total permitida en la ciudad de Rosario -45.232 metros cuadrados- indica una variación negativa de la tendencia, la que evoluciona desfavorablemente desde mediados de año. En niveles dicho registro equivale a una caída interanual de 36,9%.

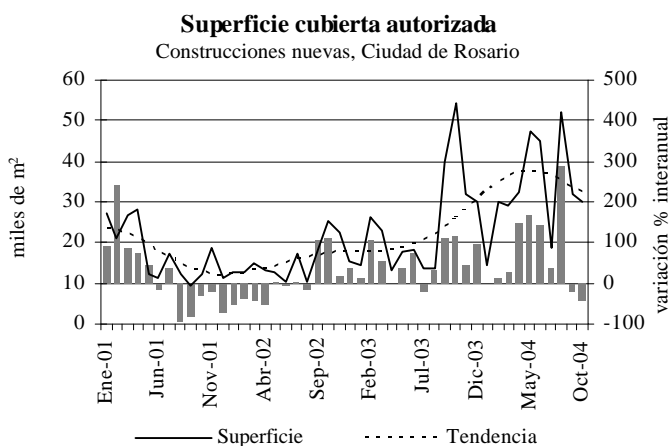


**Fuente:** Dirección de Estadísticas Municipales de la ciudad de Rosario. Últimos datos disponibles a octubre 2004.

La superficie promedio permitida continuó en ascenso y en **enero-octubre`04**, ésta aumentó 7,5% respecto del mismo período en el año anterior. Desglosando los permisos de construcción en construcciones nuevas y ampliaciones, se observa que son estas últimas las que sostienen la expansión, dado que las construcciones nuevas no solo no han continuado aumentando su tamaño promedio, sino que éste ha comenzado a achicarse.

### Construcciones nuevas

En **octubre** los permisos para construcciones nuevas registraron una considerable variación negativa de la tendencia de 4,8%, retrocediendo 45,1% respecto de los niveles del año anterior. En metros cuadrados, la superficie cubierta nueva permitida, en **octubre`04**, ascendió a 29.903.



**Fuente:** Dirección de Estadísticas Municipales de la ciudad de Rosario. Últimos datos disponibles a octubre 2004.

La construcción de almacenes y galpones, aumentó notoriamente su participación porcentual en el total

de obras nuevas, explicando 15,2% del total de éstas en los **primeros diez meses del año**. Las viviendas nuevas también registran un aumento interanual, dando cuenta aproximadamente de 75% del total de obras nuevas.

### Construcciones nuevas según destino de la obra

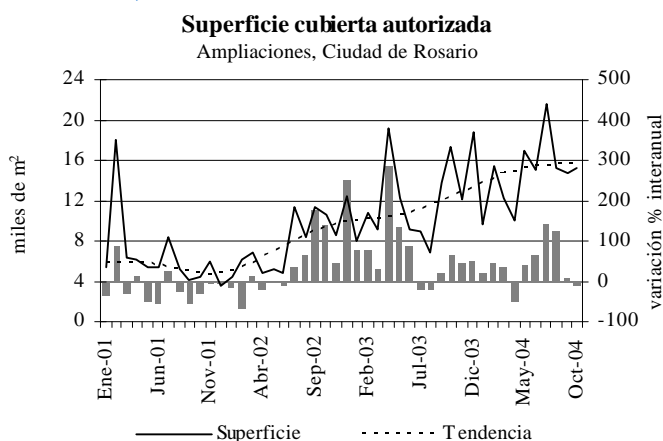
Ciudad de Rosario - miles de m<sup>2</sup>

Período	Vivienda	Almac.y galpones sin destino	Comercio
Ene-Oct`02	102,0	23,2	12,3
Ene-Oct`03	170,3	32,2	15,0
Ene-Oct`04	247,9	50,4	22,1
<b>Var.% Ene-Oct`04/03</b>	<b>45,6</b>	<b>56,3</b>	<b>47,4</b>

**Fuente:** Dirección de Estadísticas Municipales de la ciudad de Rosario. Últimos datos disponibles a octubre 2004.

### Ampliaciones

Diferenciándose de las construcciones nuevas, los permisos para ampliaciones en **octubre`04** registraron una suave tendencia positiva, que sin embargo resultó insuficiente para revertir el retroceso interanual de las mismas de 11,0%. En metros cuadrados, las ampliaciones de superficie, en **octubre`04**, ascendieron a 15.329.



**Fuente:** Dirección de Estadísticas Municipales de la ciudad de Rosario. Últimos datos disponibles a octubre 2004.

### Superficie cubierta autorizada

Ciudad de Rosario - miles de m<sup>2</sup>

Período	Construcciones	Ampliaciones
Ene-Oct`02	148,7	74,3
Ene-Oct`03	234,4	115,2
Ene-Oct`04	330,8	146,4
<b>Var.% Ene-Oct`04/03</b>	<b>41,2</b>	<b>27,1</b>

**Fuente:** Dirección de Estadísticas Municipales de la ciudad de Rosario. Últimos datos disponibles a octubre 2004.

*Nota metodológica: En la provincia de Santa Fe se consideraron los municipios: Casilda, Ciudad de Santa Fe, Esperanza, Granadero Baigorria, Rafaela, Reconquista, Santo Tomé, Sunchales, Venado Tuerto y Rosario.*

## Mercado Laboral y Empleo

Última información disponible septiembre 2004

Los datos del **tercer trimestre del año**, muestran de forma elocuente la aceleración en el crecimiento del empleo -en el segmento formal- en el aglomerado Córdoba, frente a la relativa estabilidad del mismo en el aglomerado Rosario. El análisis de los datos desagregados que componen el índice, revela tasas de variación diferentes en la composición sectorial de los mismos. Por la magnitud de empleo que involucra en ambos mercados, se destaca el comportamiento del empleo industrial, donde es notorio el impulso que éste ha cobrado en el tercer trimestre en territorio cordobés. Asimismo, se acelera la creación de empleo en la construcción en Córdoba, mientras que se registra cierto desaceleramiento en Rosario, proceso que no llama la atención en virtud que, a diferencia de lo que ocurría en ésta última, en la primera recientemente comienza a despegar.

### Empleo por rama de actividad

Var. % III Trim. '04/III Trim. '03

Rama de Actividad	Gran Rosario	Gran Córdoba
Industria manufacturera	9,1	15,4
Electricidad, gas y agua	s/d	1,0
Construcción	28,4	22,2
Comercio, restaurantes y hoteles	15,9	10,7
Transporte, almacenaje y com.	1,0	0,9
Ss financieros y a las empresas	10,2	29,0
Ss comunales, sociales y personales	2,3	9,4

**Fuente:** Secretaría de Empleo, Encuesta de Indicadores Laborales. Últimos datos disponibles a octubre 2004.

Por tamaño de empresa, siguen siendo las empresas de menor magnitud las que presentan tasas de variación mayores en ambos mercados, seguidas por las empresas de tamaño medio. En Rosario se nota cierta desaceleración del crecimiento del empleo en las empresas de menor porte, mientras que se registra un proceso de aumento en la velocidad de crecimiento del empleo generado por las empresas de mediano y mayor tamaño. El empleo generado por éstas últimas es el que imprime velocidad a la recuperación del mercado laboral en Córdoba.

### Empleo por tamaño de la empresa

Var. % III Trim. '04/III Trim. '03

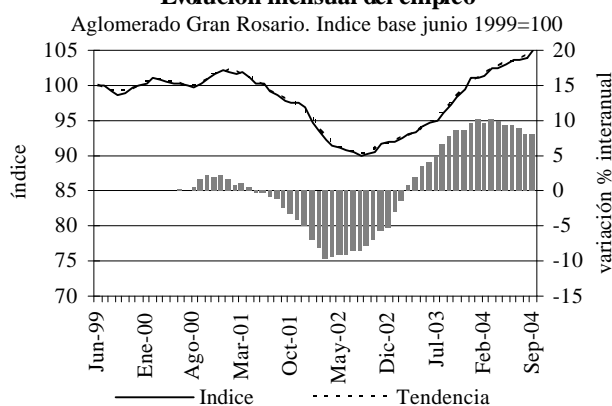
Tamaño de la empresa	Gran Rosario	Gran Córdoba
10 a 49 ocupados	11,7	14,5
50 a 199 ocupados	8,3	13,4
200 y más ocupados	2,9	12,3

**Fuente:** Secretaría de Empleo, Encuesta de Indicadores Laborales. Últimos datos disponibles a octubre 2004.

## Gran Rosario

En **septiembre**, el mercado laboral formal, mostró resultados positivos, fundados en la mayor entrada de trabajadores al mismo. La tendencia evidenció una ligera variación positiva y comparando con el año pasado, el nivel de empleo es superior en 8,0%. Tomando como base el nivel de empleo registrado en agosto '01, el índice se ubicó 6,4 puntos porcentuales por encima, observándose cierta desaceleración en la tasa de crecimiento interanual del mismo a partir del quinto mes del año. Sin embargo, en septiembre parece haber cesado la desaceleración, siendo además el aglomerado que mayor nivel de empleo ha recuperado desde agosto '01.

### Evolución mensual del empleo

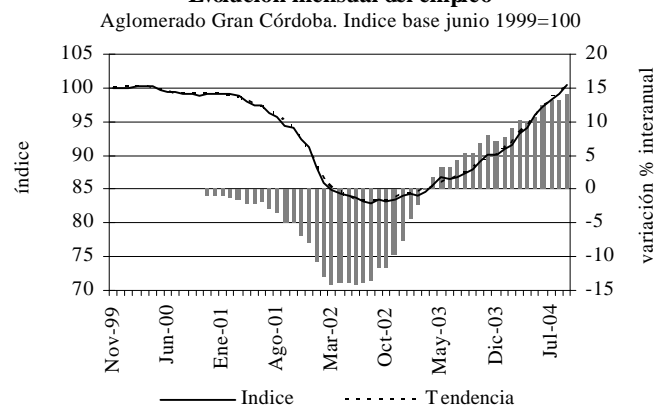


**Fuente:** Secretaría de Empleo, Encuesta de Indicadores Laborales. Últimos datos disponibles a octubre 2004.

## Gran Córdoba

En el aglomerado mediterráneo continúa el proceso de aceleración de la creación de empleo formal durante el mes de **septiembre**, mes en el que la variación de la tendencia muestra un valor positivo de 1,2%. Respecto de **septiembre '03** el aumento en la generación de empleo totalizó 14,2%, superando el nivel de empleo de agosto '01 en 4,9 puntos porcentuales.

### Evolución mensual del empleo

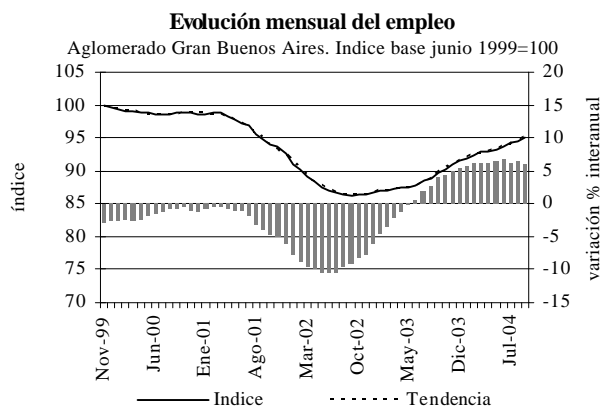


**Fuente:** Secretaría de Empleo, Encuesta de Indicadores Laborales. Últimos datos disponibles a octubre 2004.



## Gran Buenos Aires

En el mercado laboral más grande del país continúa siendo suavemente creciente la tendencia y en **septiembre** la variación interanual positiva alcanzó 6,1%; con estas tasas la recuperación del mercado persiste aunque el ritmo es evidentemente más pausado que el de los dos aglomerados más importantes del interior del país.



**Fuente:** Secretaría de Empleo, Encuesta de Indicadores Laborales. Últimos datos disponibles a octubre 2004.

*Nota metodológica: La Encuesta de Indicadores Laborales se realiza desde el mes de diciembre de 1995, para el aglomerado Gran Buenos Aires, incorporándose en julio de 1998 el aglomerado Gran Córdoba y en julio de 1999 el Gran Rosario. La encuesta se efectúa sobre una muestra de empresas ubicadas en estos aglomerados, dimensionadas por tamaño (de 10 a 49, de 50 a 199 y 200 y más trabajadores) y por rama de actividad, división CIIU Revisión 2. En el Gran Rosario, son 194 las empresas encuestadas, que emplean a 11.341 trabajadores y que representan a los 111.453 asalariados formales del universo.*

## Finanzas Públicas

### Resultados Fiscales de la Provincia de Santa Fe

Última información disponible agosto 2004

Registrando una expansión interanual de los recursos de 28,2%, los datos fiscales de el **periodo enero-agosto de 2004** muestran algún desaceleramiento en la positiva evolución de las finanzas provinciales. Asimismo se registra un sensible aumento de los gastos los que en términos nominales aumentaron 17,2% en el rubro corrientes y 73% en el rubro capital.

### Esquema Ahorro-Inversión-Financiamiento

Provincia de Santa Fe - Millones de pesos

Concepto	Ene-Ago`04	Ene-Ago`03	Diferencia
Recursos corrientes	3.274,6	2.554,3	720,3
Erogaciones corrientes	2.415,6	2.060,8	354,8
<b>Resultado económico</b>	<b>859,0</b>	<b>493,5</b>	<b>365,5</b>
Recursos de capital	25,1	21,5	3,6
Erogaciones de capital	152,8	88,3	64,5
Total recursos	3.299,7	2.575,8	723,9
Total erogaciones	2.568,4	2.149,1	419,3
<b>Rdo. fciero antes contrib.</b>	<b>731,3</b>	<b>426,7</b>	<b>304,6</b>
Contribuciones figurativas	138,5	112,9	25,6
Gastos figurativos	148,6	132,9	15,7
<b>Resultado financiero</b>	<b>721,2</b>	<b>406,7</b>	<b>314,5</b>
Fuentes financieras	424,2	255,5	168,7
Aplicaciones financieras	1.205,1	691,2	513,9
<b>Financiamiento neto</b>	<b>-780,9</b>	<b>-435,7</b>	<b>-345,2</b>

**Fuente:** Dirección Provincial de Ingresos Públicos y Política Fiscal, Ministerio de Hacienda y Finanzas de la Provincia de Santa Fe. Últimos datos disponibles a octubre 2004.

### Recaudación Tributaria de la Provincia de Santa Fe

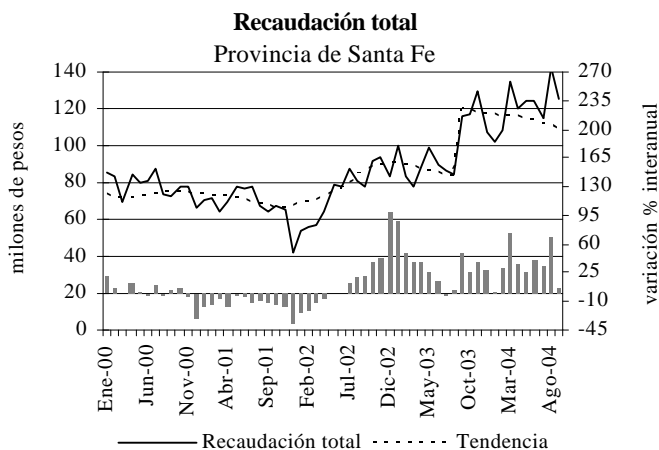
Última información disponible septiembre 2004

La recaudación durante el mes de **septiembre**, en concepto de impuestos de naturaleza provincial, alcanzó \$124,9 millones. **Este importe refleja una disminución desestacionalizada de 7,2% respecto a lo recaudado en agosto, siendo su tendencia es levemente decreciente.**

En comparación con el mes de **septiembre** del año 2003, se aprecia un incremento de la recaudación, cuya magnitud alcanza 7,9% en moneda corriente. Tal mejora significa un mayor ingreso de fondos de \$9,1 millones. En términos reales –deflactando los valores según el índice de precios al consumidor- el incremento fue 1,8%.

Del importe total percibido en **septiembre**, aproximadamente el 3,6% (\$4,5 millones), provienen de pagos originados en el Régimen de Regularización Tributaria, es decir de la moratoria. Del monto citado el 43,5% corresponde al impuesto inmobiliario, seguido en orden de importancia los pagos originados en ingresos brutos y patente automotor.

Transcurridos ya **nueve meses del año 2004**, la recaudación acumulada asciende a \$1.096,0 millones, monto que resulta superior en \$271,1 millones al percibido durante el año 2003, registrándose un incremento de 32,9% en moneda corriente y de 27,7% en términos constantes. Si bien, durante el período **enero-septiembre de 2004** todos los impuestos mostraron fuertes incrementos, el crecimiento más importante corresponde al rubro inmobiliario por efecto de la moratoria, siendo su variación 58,1% en términos corrientes y 52,2% en valores deflactados.



Fuente: Departamento de Estadísticas y Estudios Técnicos, API. Últimos datos disponibles a octubre 2004.



Fuente: Departamento de Estadísticas y Estudios Técnicos, API. Últimos datos disponibles a octubre 2004.

**Recaudación tributaria**  
Provincia en Santa Fe - Millones de pesos

Tributo	Ene-Sep`04	Ene-Sep`03	Var.% Ene-Sep`04/03
Ingresos brutos	651,6	506,6	28,6
Inmobiliario	192,0	121,4	58,1
Actos jurídicos	127,5	98,7	29,3
Patente vehículos	73,7	59,2	24,5
Aportes sociales	48,0	36,3	32,2
Recursos varios	3,1	2,7	16,4
<b>Recaudación total</b>	<b>1.096,0</b>	<b>825,0</b>	<b>32,9</b>

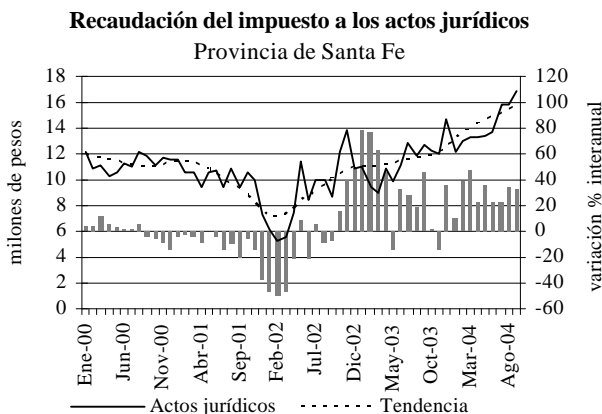
Fuente: Departamento de Estadísticas y Estudios Técnicos, API. Últimos datos disponibles a octubre 2004.

### Ingresos Brutos

Durante el mes de **septiembre**, se percibieron en concepto del impuesto sobre los ingresos brutos \$75,4 millones, **importe inferior en 1,7% al recaudado el mes anterior, para valores desestacionalizados, con tendencia estable. La recaudación de ingresos brutos obtenida durante septiembre de este año fue superior en 19,6% a la registrada en el mismo mes del año 2003. En términos constantes, la recaudación de ingresos brutos presentó una variación interanual positiva de 13,0%.**

### Actos Jurídicos

En **septiembre** la recaudación originada en los diversos rubros que conforman actos jurídicos ascendió a \$16,8 millones, **decreciendo 2,2% respecto a agosto en términos desestacionalizados. Con respecto a septiembre del año 2003, la recaudación de actos jurídicos mostró un fuerte crecimiento de 32,2% en términos nominales y de 24,8% en valores deflactados.**



Fuente: Departamento de Estadísticas y Estudios Técnicos, API. Últimos datos disponibles a octubre 2004.

### Recaudación Tributaria Nacional

Última información disponible octubre 2004

En la Nación, los ingresos tributarios del mes de **octubre** han superado las estimaciones del gobierno, ascendiendo a \$8.052,1 millones, aunque se registra una **variación mensual de los datos desestacionalizados pequeña pero negativa de 0,6%, con tendencia estable. Este nivel de recaudación se sitúa 28,1% (\$1.767,5 millones) por encima de octubre de 2003. En valores constantes, la recaudación de octubre fue 23,2% superior a la de octubre 2003.**

## Recaudación tributaria nacional

Millones de pesos

Período	Recaudación total
Ene-Oct'02	35.877,2
Ene-Oct'03	59.126,7
Ene-Oct'04	82.220,3
<b>Var. % Ene-Oct'04/03</b>	<b>39,1</b>

Fuente: Administración Federal de Ingresos Públicos, AFIP. Últimos datos disponibles a octubre 2004.

En el período **enero-octubre del año 2004** la recaudación nacional alcanzó \$82.220,3 millones y registró un crecimiento de 39,1% respecto a la del año anterior.



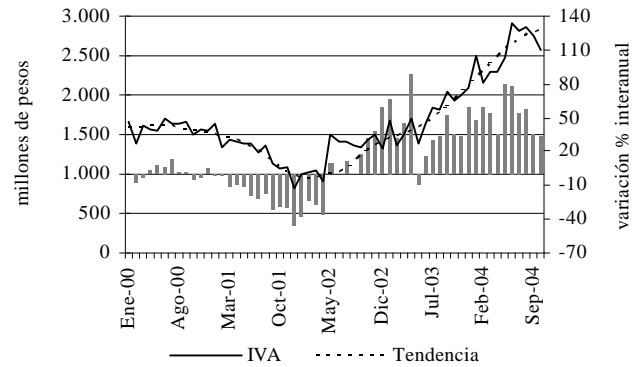
Fuente: Administración Federal de Ingresos Públicos, AFIP. Últimos datos disponibles a octubre 2004.

## IVA

En **octubre** de 2004, se recaudaron \$2.569,7 millones, registrándose una caída mensual de 7,2% en valores desestacionalizados; la tendencia continúa creciendo, mostrando el efecto positivo del sostenido aumento de la actividad económica sobre la recaudación de éste gravamen. Estos guarismos equivalen a una suba de 33,8% respecto de octubre del año pasado. En valores constantes, la recaudación lograda se ubicó 27,1% por encima de los niveles del año pasado.

### Recaudación del impuesto al valor agregado

Total país



Fuente: Administración Federal de Ingresos Públicos, AFIP. Últimos datos disponibles a octubre 2004

**Evolución de los principales indicadores regionales**

Indicador	Último período disponible	Santa Fe		Córdoba			Entre Ríos			Fuente	
		mensual de tend	desest	anual	Variación porcentual		mensual de tend	desest	anual		
					mensual de	anual					mensual de
<b>Producción Agroindustrial</b>											
<b>Sector lácteo</b>											
Producción Primaria	Sep`04	<b>-1,0</b>	<b>-4,1</b>	13,3	s/d	s/d	s/d	s/d	s/d	s/d	MAGIC SF SAGyA C
Ventas en supermercados (deflact.)	Ago`04	<b>-0,1</b>	<b>1,8</b>	-10,2	<b>-0,5</b>	<b>-1,6</b>	-14,1	<b>0,0</b>	<b>4,4</b>	-5,4	INDEC
<b>Sector carnes</b>											
Precios en el Mercado de Liniers	Oct`04	<b>3,5</b>	*	8,2	<b>3,5</b>	*	8,2	<b>3,5</b>	*	8,2	SAGPyA
Producción Industrial/Faena	Sep`04	<b>1,0</b>	*	15,5	<b>0,8</b>	<b>-1,0</b>	13,5	0,1	*	42,7	SENASA
Ventas en supermercados (deflact.)	Ago`04	<b>-0,4</b>	<b>-2,4</b>	-5,3	<b>-0,2</b>	<b>-3,4</b>	0,6	<b>0,8</b>	<b>-1,7</b>	-11,0	INDEC
<b>Sector oleaginosas</b>											
Precio FOB Golfo Soja	Oct`04	<b>-8,0</b>	*	-26,5	<b>-8,0</b>	*	-26,5	<b>-8,0</b>	*	-26,5	SAGPyA
Precio FOB Rotterdam Aceite de Soja	Oct`04	<b>-1,5</b>	*	23,3	<b>-1,5</b>	*	23,3	<b>-1,5</b>	*	23,3	SAGPyA
Precio FOB Rotterdam Pellets de Soja	Oct`04	<b>-1,3</b>	*	-21,3	<b>-1,3</b>	*	-21,3	<b>-1,3</b>	*	-21,3	SAGPyA
<b>Maquinarias agrícolas</b>											
Ventas	Oct`04	<b>3,3</b>	*	-11,9	s/d	s/d	s/d	s/d	s/d	s/d	AFAT
<b>Comercio y Servicios</b>											
<b>Supermercados</b>											
Ventas (deflact.)	Ago`04	<b>-0,1</b>	<b>-1,2</b>	-0,7	<b>-0,9</b>	<b>-3,3</b>	-4,0	<b>-0,1</b>	<b>-1,6</b>	-1,9	INDEC
Monto promedio por operación (deflact.)	Ago`04	<b>0,5</b>	<b>-0,1</b>	2,2	<b>0,4</b>	<b>-8,9</b>	1,5	<b>-0,1</b>	<b>-2,3</b>	-11,4	INDEC
<b>Combustibles</b>											
Consumo de Gas oil	Ago`04	<b>-2,3</b>	<b>-39,1</b>	-43,8	<b>-0,4</b>	<b>1,5</b>	-2,5	<b>-0,3</b>	<b>0,0</b>	0,6	Sec. de Energía de la Nación
Consumo de Nafta	Ago`04	<b>-0,4</b>	<b>-0,4</b>	-16,5	<b>-1,5</b>	<b>-4,7</b>	-6,1	<b>0,1</b>	<b>-0,5</b>	5,0	ENARGAS
Consumo de GNC	Sep`04	<b>0,2</b>	<b>-0,2</b>	11,5	<b>0,9</b>	<b>-0,3</b>	7,0	0,2	-2,2	28,6	ENARGAS
<b>Circulación de diarios</b>											
Circulación diarios locales	Sep`04	<b>-0,7</b>	<b>-4,7</b>	1,2	<b>-0,2</b>	<b>-0,2</b>	0,5	<b>-0,4</b>	<b>-2,7</b>	6,7	IVC
<b>Electricidad y Gas</b>											
Demanda de Energía Eléctrica	Oct`04	<b>0,2</b>	<b>-0,9</b>	0,7	<b>-0,1</b>	<b>-0,4</b>	1,2	<b>0,3</b>	<b>-1,8</b>	4,0	CAMMESA
Consumo de Gas Industrial	Sep`04	<b>0,7</b>	<b>6,4</b>	-2,7	<b>1,5</b>	<b>24,1</b>	2,2	<b>2,0</b>	<b>-1,2</b>	21,7	ENARGAS
Consumo de Gas Residencial	Sep`04	<b>-0,2</b>	<b>-3,5</b>	-18,9	<b>0,2</b>	<b>-23,7</b>	-20,2	<b>3,2</b>	<b>-0,2</b>	13,3	ENARGAS
<b>Construcción</b>											
Superficie cubierta autorizada	Oct`04	<b>1,3</b>	*	-36,9	s/d	s/d	s/d	s/d	s/d	s/d	Munic. Rosario
<b>Mercado Laboral y Empleo</b>											
Índice de empleo	Sep`04	<b>0,8</b>	*	8,0	<b>1,2</b>	*	14,2	s/d	s/d	s/d	Sec. de Empleo
<b>Finanzas Públicas</b>											
Recaudación total	Sep`04	<b>-1,0</b>	<b>-7,2</b>	7,9	s/d	s/d	s/d	s/d	s/d	s/d	
Ingresos Brutos	Sep`04	<b>-0,2</b>	<b>-1,7</b>	19,6	s/d	s/d	s/d	s/d	s/d	s/d	
Actos Jurídicos	Sep`04	<b>1,8</b>	<b>-2,2</b>	32,2	s/d	s/d	s/d	s/d	s/d	s/d	API SF

\* Estacionalidad no identificable, ya sea por la elevada irregularidad que presenta la serie, o por no disponer de datos suficientes, que no permiten estimar su componente estacional.

### **Ajuste estacional de series económicas. Notas metodológicas**

#### **Introducción**

Las variables económicas presentan una cantidad de variaciones que impiden observar adecuadamente la evolución de la serie. El ajuste estacional de una serie económica es el proceso de estimación y eliminación de las variaciones estacionales y, eventualmente, las debidas a los días de actividad y a los feriados móviles, dando como resultado la serie estacionalmente ajustada. En una serie libre de oscilaciones estacionales se pueden realizar comparaciones entre distintos meses de un mismo año, permitiendo analizar el comportamiento de corto plazo de una variable.

#### **Separación de las componentes de una serie temporal económica**

El modelo tradicional de descomposición de una serie de tiempo supone que la misma está constituida por las siguientes componentes:

**Tendencia:** corresponde a variaciones de largo período debidas principalmente a cambios demográficos, tecnológicos e institucionales.

**Ciclo:** está caracterizado por un comportamiento oscilatorio que comprende de dos a siete años en promedio.

**Tendencia-ciclo:** como en la práctica resulta muy difícil distinguir la tendencia de la componente cíclica, ambas se combinan en una única componente denominada tendencia-ciclo.

**Estacionalidad:** es el conjunto de fluctuaciones intraanuales que se repiten más o menos regularmente todos los años. Es atribuida principalmente al efecto sobre las actividades socioeconómicas de las estaciones climatológicas, festividades religiosas (por ejemplo Navidad) y eventos institucionales con fechas relativamente fijas (por ejemplo, el comienzo del año escolar).

**Irregular:** es el residuo no explicado por las componentes antes mencionadas. Representa no sólo errores de medición o registro sino también eventos temporarios externos a la serie, que afectan su comportamiento.

Se considera que la serie observada se relaciona con las componentes en forma multiplicativa, aditiva o log-aditiva. Así, por ejemplo en el caso multiplicativo:

$$O_t = TC_t \times S_t \times I_t$$

donde  $O_t$  denota la serie observada,  $TC_t$  la componente tendencia-ciclo,  $S_t$  la componente estacional e  $I_t$  la componente irregular.

Es importante destacar que existen fenómenos que no presentan influencias estacionales ni de calendario, en estos casos el uso de la tendencia - ciclo permite observar el movimiento subyacente en los mismos a través del tiempo, libre de fluctuaciones irregulares.

#### **Metodología de desestacionalización**

Entre los distintos métodos de desestacionalización, en esta publicación se utiliza el programa X-12-ARIMA (versión 0.2.8), basado en promedios móviles y desarrollado por United States Bureau of Census, el cual es una actualización del X-11-ARIMA/88 desarrollado por Statistics Canada. Este programa está ampliamente probado y es utilizado en las principales agencias estadísticas del mundo.

El programa X-12-ARIMA provee una serie de medidas de control que combinadas dan lugar a un índice  $Q$ , que permite evaluar la calidad del ajuste realizado.