

INDICADORES REGIONALES

Staff Indicadores Regionales

Ana Inés Navarro de Gimballi
ana.navarro@fce.austral.edu.ar

Ernesto Bosch
ernesto.bosch@fce.austral.edu.ar

Fernanda Méndez
fernanda.mendez@fce.austral.edu.ar

UNIVERSIDAD AUSTRAL
FACULTAD DE CIENCIAS EMPRESARIALES



Instituto de Investigación en Economía y
Dirección para el Desarrollo- IDIED

Noviembre 2003

Última información disponible a Octubre 2003

Síntesis micro y macroeconómica de la Región Central (incluye provincia de Santa Fe y Córdoba)

Producción Agroindustrial

↑↑**Sector lácteo:** en septiembre creció la producción primaria comparada con el mes anterior en la región central, con tendencias crecientes tanto en las ventas en el mercado interno como externo y precios internacionales que permanecen estables.

↑↑**Sector carnes:** continúa la tendencia creciente de la faena industrial en el centro del país registrándose en agosto variaciones con el mes anterior positivas en las ventas en el mercado interno en ambas provincias.

↑↑**Sector oleaginosas:** en el marco del importante aumento de precios internacionales continuaron creciendo el procesado de aceite y subproductos de soja y las exportaciones de los mismos.

↑↑**Maquinarias agrícolas:** la fuerte expansión de las ventas de tractores y cosechadoras en territorio santafesino no se detiene.

Comercio y Servicios

↑↑**Supermercados:** en agosto se registró un notorio ascenso de las ventas totales con respecto al mes anterior en los supermercados de la región central; asimismo ha sido positiva la variación de la venta promedio sin efecto estacional.

↑↓**Combustibles:** notorios aumentos en agosto respecto de julio en la venta de combustible en la provincia de Santa Fe, salvo el caso de GNC que registra una leve reducción. En la provincia de Córdoba crecen en el período mencionado las ventas de nafta, no así el gasoil y el GNC que registran disminuciones.

↑↑**Mercado inmobiliario:** fuerte ascenso en el mes de octubre en la compraventa de inmuebles con respecto al mes anterior y tendencia abruptamente creciente en la cantidad de hipotecas realizadas.

↑↑**Circulación de diarios:** en agosto la venta de diarios de edición local aumentó con respecto a julio en ambas provincias.

Electricidad y Gas

↑↑**Demanda de energía eléctrica:** la variación en el consumo de energía eléctrica fue positiva en las dos provincias, entre septiembre y octubre.

↑↑**Consumo de gas:** en septiembre se registró un abrupto desplazamiento positivo de la demanda de gas para uso industrial en ambas provincias mientras que el consumo residencial no mostró un comportamiento homogéneo.

Construcción

↓↓**Construcción:** las intenciones de construcción mostraron una ligera tendencia decreciente.

Mercado Laboral y Empleo

↑↑**Mercado laboral:** el crecimiento del empleo en la región central del país continúa a ritmo sostenido y muestra signos de aceleramiento en el mercado laboral del Gran Rosario.

Finanzas Públicas

↑↓**Recaudación tributaria de la provincia de Santa Fe:** fuerte descenso de la recaudación total de octubre con respecto a septiembre, aunque su tendencia aún se mantiene en moderado ascenso.

↑↑**Recaudación tributaria de la provincia de Córdoba:** la tendencia de la recaudación total muestra también un leve crecimiento.

↑↑**Recaudación tributaria nacional:** en octubre la variación con el mes anterior de la recaudación es ligeramente positiva y se reduce el crecimiento de su tendencia.

Nota: Los valores de las variaciones mensuales, aquí mencionadas, se realizan en todos los casos con datos libres de efectos estacionales. Ver Nota Metodológica al final del trabajo.

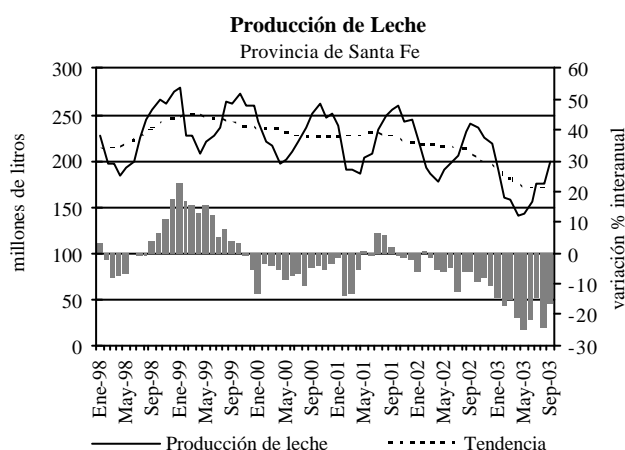
Producción agroindustrial

Sector Lácteo

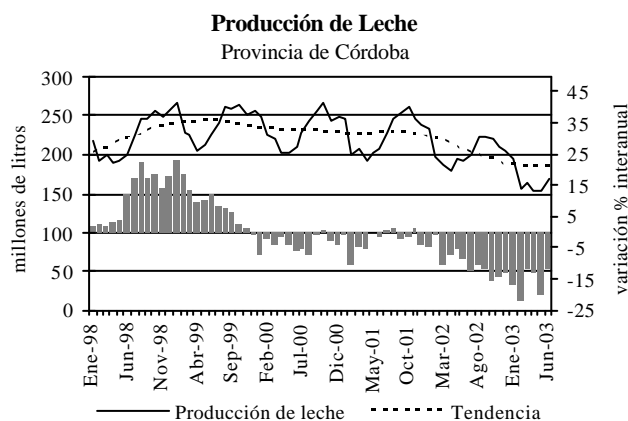
Producción Primaria

Última información disponible septiembre 2003

La producción primaria de leche durante el mes de **septiembre** en la provincia de Santa Fe alcanzó los 200 millones de litros de leche, registrándose una variación con el mes anterior –sin efecto estacional– positiva de 4,9%. Desde hace dos meses se registra un cambio en la tendencia, la cual se ha vuelto suavemente creciente luego de dos años de comportamiento declinante. Sin embargo, el nivel del ordeño continúa siendo bastante reducido ubicándose por debajo (16,5%) del observado en septiembre del año pasado. En la provincia de Córdoba la producción de leche en **septiembre** -198 millones de litros- muestra un pequeño aumento (0,3%) con el mes anterior -sin efecto estacional- sin que se verifique una mejoría en la tendencia la que continúa mostrando pequeñas variaciones mensuales negativas. La comparación interanual muestra una reducción de 11,3%.



Fuente: Departamento de Lechería del MAGIC. Últimos datos disponibles a octubre 2003.



Fuente: Secretaría de Agricultura, Ganadería y Alimentación de la Provincia de Córdoba. Últimos datos disponibles a octubre 2003.

Ventas al mercado interno

Última información disponible agosto 2003

En el mercado interno, las ventas en las cadenas de supermercados continúan en ascenso en ambas provincias. En los **primeros ocho meses del año**, en la provincia de Santa Fe la facturación del rubro lácteos ascendió a \$57,8 millones, creciendo interanualmente en términos nominales 23,3% lo que triplica el incremento promedio de las ventas totales registradas en estos canales de comercialización.

En la provincia de Córdoba, la facturación de lácteos en el período **enero-agosto de 2003** fue de \$104,8 millones, resultando 43,8% superior a lo facturado en igual período del año pasado y duplicando la facturación total en supermercados en términos nominales.

Ventas al mercado externo

Última información disponible agosto 2003

La limitación de los envíos a Brasil, por la vigencia de la veda láctea que este país impusiera por considerar que el rebrote de aftosa en Argentina podía afectar sus productos elaborados (recién levantada a mediados de septiembre), continuó comprimiendo el volumen de exportaciones de la industria láctea.

En **agosto** el volumen de exportaciones nacionales de productos lácteos, mayoritariamente originadas en la región central del país, resultó 65,9% inferior al del año pasado. Éste totalizó 9.105 toneladas y US\$ 17,9 millones, **disminuyendo 37,2% en volumen y algo menos 14,1% en valor** respecto de agosto de 2002. La exportaciones en el **período enero-agosto del corriente año**, se han contraído en volumen y algo menos en valor, ubicándose por debajo de los valores del año 2001.

Exportaciones de productos lácteos

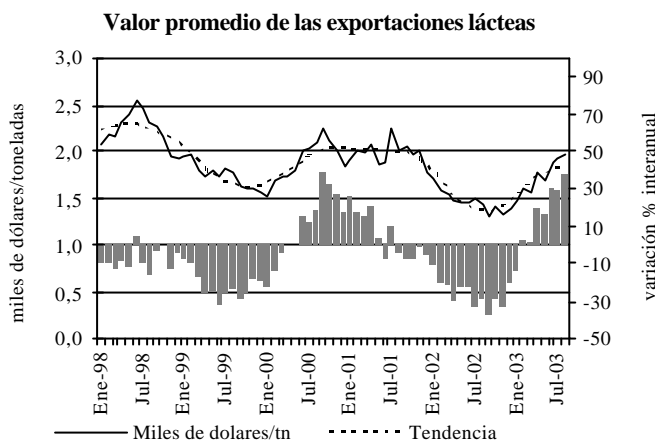
Total país

Período	Toneladas	Miles de US\$
Ene-Ago`01	91.323	181.330
Ene-Ago`02	132.894	201.976
Ene-Ago`03	84.717	143.204
Var.% Ene-Ago`03/02	-36,3	-29,1

Fuente: Dirección de Industria Alimentaria, SAGPyA. Últimos datos disponibles a octubre 2003.

En los últimos meses, los precios internacionales de la leche (Oceanía y Europa occidental) se han comportado de manera estable. En **agosto**, el precio en Oceanía de la leche entera en polvo cotizó entre 1650 y 1750 dólares la tonelada, precios promedio sin cambios respecto del mes anterior. Localmente, el precio promedio en dólares de las exportaciones

continúa recuperándose; en agosto '03 se obtuvo un valor de 1.962 dólares/tn registrándose una nueva variación mensual positiva de la tendencia (0,5%) que con estos valores se desacelera respecto de los meses anteriores. Los valores registrados superan en 36,9% a los de agosto de 2002, siendo el séptimo mes consecutivo de recuperación interanual de los mismos.



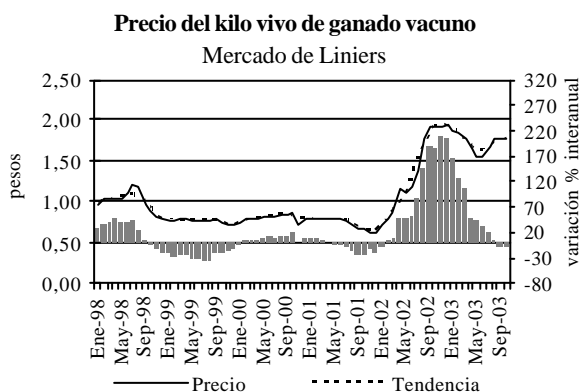
Fuente: Dirección de Industria Alimentaria, SAGPyA. Últimos datos disponibles a octubre 2003.

Sector Carnes

Producción Primaria

Última información disponible octubre 2003

Los precios del kilo vivo de ganado vacuno en Liniers cotizaron en octubre a \$1,776. Continúa la suave senda creciente de los últimos meses, con un aumento de 1,6% de la tendencia mensual. Sin embargo, éstos precios y los de septiembre inclusive, se situaron por debajo de los alcanzados en ambos meses de 2002.



Fuente: ONCCA, SAGPyA. Últimos datos disponibles a octubre 2003.

Producción Industrial

Última información disponible septiembre 2003

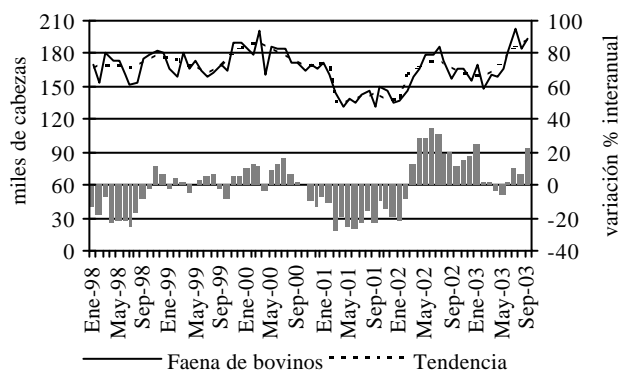
Por octavo mes consecutivo se registra una variación mensual positiva de la tendencia en el volumen producido por la industria frigorífica en Santa Fe. En septiembre dichas empresas faenaron 192,3 mil animales, que equivale a un incremento de 22,7% respecto a igual mes de 2002. La faena total en el período enero-septiembre del año 2003, ascendió a 1.561,1 miles de animales, unas 85,9 mil cabezas adicionales, que representan 5,8% más de lo logrado en el mismo período del año precedente. Con estos volúmenes de faena, la industria frigorífica santafesina aumenta 0,7 puntos porcentuales su participación en el total nacional, representando el 21,3%.

La reciente redistribución de la cuota Hilton, que reduce la participación relativa de los frigoríficos santafesinos, es una mala noticia para el sector, aunque aún las cifras finales aún no se conocen ya que una parte importante de la cuota aún no se ha distribuido y su concreción depende de resolución judicial.

Las perspectivas de la industria frigorífica santafesina según datos de ventas al mercado interno y de exportaciones del sector ponen de manifiesto que un ritmo sostenido de faena en los meses subsiguientes dependerá en buena medida de la consolidación del consumo interno observada a partir de mayo, ya que las perspectivas para las exportaciones no parecen muy auspiciosas.

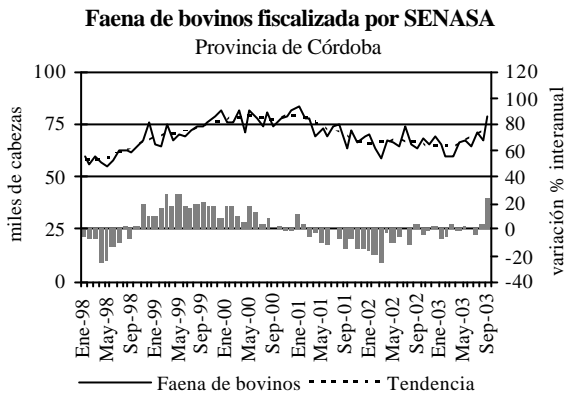
Faena de bovinos fiscalizada por SENASA

Provincia de Santa Fe



Fuente: DNFA, SENASA. Últimos datos disponibles a octubre 2003.

En la provincia de Córdoba los datos desestacionalizados de la faena, en septiembre muestran un fuerte crecimiento de 8,7% con respecto a agosto, reafirmando la tendencia positiva. Las 78,8 mil cabezas faenadas equivalen a una variación interanual positiva de 23,4% respecto a septiembre de 2002.



Fuente: DNFA, SENASA. Últimos datos disponibles a octubre 2003.

Faena de bovinos fiscalizada por SENASA

Período	Miles de cabezas	
	Santa Fe	Córdoba
Ene-Sep`01	1.291,3	662,3
Ene-Sep`02	1.475,2	594,2
Ene-Sep`03	1.561,1	599,7
Var.% Ene-Sep`03/02	5,8	0,9

Fuente: DNFA, SENASA. Últimos datos disponibles a octubre 2003.

Ventas al Mercado Interno

Última información disponible agosto 2003

Junto con la recuperación general del consumo interno a partir del tercer trimestre del año, la demanda minorista de carne en los supermercados santafesinos en **agosto`03** registró una variación mensual desestacionalizada positiva de 2,8% con respecto a julio, en pesos constantes. Se mantiene la tendencia suavemente creciente que se observa desde fines del año pasado, sin embargo por efecto de los bajos niveles de consumo habidos en los primeros meses del año, el volumen vendido en el período **enero-agosto de 2003** fue 2,2% inferior al acumulado durante el año previo.

En la provincia de Córdoba la variación mensual desestacionalizada de las ventas minoristas en **agosto** (pesos constantes) fue positiva en 1,7% respecto del período anterior, aunque la tendencia de las ventas es ligeramente decreciente desde hace unos meses. Los niveles de ventas superaron 25,1% a las del año anterior totalizando en **enero-agosto de 2003** \$67,2 millones, ubicándose 22,1% por encima de los valores del año 2002.

Sector Oleaginosas

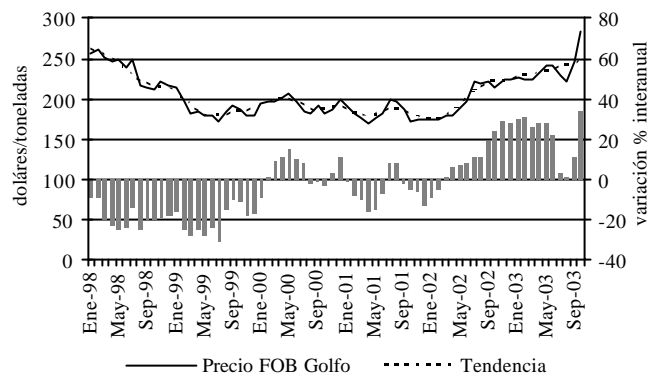
Precios de la Producción Primaria e Industrial

Última información disponible octubre 2003

Una notoria situación favorable en el mercado internacional de oleaginosas acelera en los últimos

meses el alza en el precio de sus commodities. En **octubre**, el poroto de soja cotizó a U\$S 283 la toneladas, registrando un aumento de 15% respecto de la cotización de septiembre y 33,5% respecto de octubre del año pasado, ubicándose a niveles bastante cercanos a los mayores valores alcanzados en los '90. que oscilaron en torno a los U\$S 300 con picos como el de septiembre de 1996 donde la cotización promedio llegó a U\$S 313 la tonelada. Localmente, en Puertos Argentinos, el precio promedio se ubicó en U\$S 279, ganando aproximadamente 30% respecto de los valores registrados un año atrás.

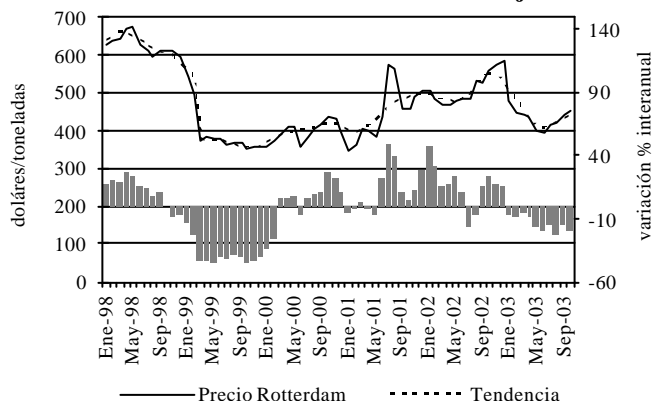
Precio FOB Golfo del grano de soja



Fuente: Dirección de Mercados Agroalimentarios, SAGPyA. Últimos datos disponibles a octubre 2003.

El precio del aceite de soja recupera niveles cotizando en **octubre`03** a U\$S 451 la tonelada, y si bien la tendencia es creciente desde hace algunos meses, éste valor es aún 19,3% inferior al registrado el año anterior. Localmente, en Puertos Argentinos, la baja en el precio internacional ha incidido disminuyendo las altas tasas de crecimiento de los precios, ocurrida durante 2002.

Precio FOB Rotterdam del aceite de soja

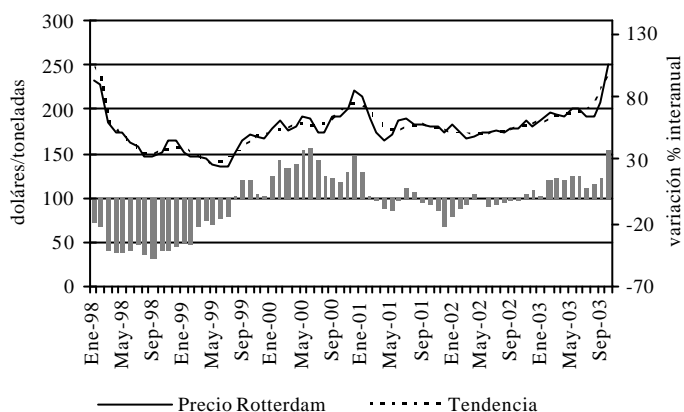


Fuente: Dirección de Mercados Agroalimentarios, SAGPyA. Últimos datos disponibles a octubre 2003.

Los pellets de soja cotizaron internacionalmente a U\$S 249 la tonelada en **octubre**. Desde el mes de

agosto la tendencia ligeramente creciente de los meses anteriores se aceleró registrando en **octubre** una variación mensual de 7,6%. Con estos precios, los pellets de soja se ubican 38,3% por encima del valor registrado en octubre de 2002, pero aún le queda un buen tramo de recorrido alcista para alcanzar los mejores valores de la década pasada que llegaron en algunos meses de 1997 a cotizar por encima de U\$S 300 la tonelada.

Precio FOB Rotterdam de los pellets de soja



Fuente: Dirección de Mercados Agroalimentarios, SAGPyA. Últimos datos disponibles a octubre 2003.

Producción Industrial

Última información disponible septiembre 2003

La expansión incesante de la producción industrial del complejo aceitero nacional, mayoritariamente localizado a orillas del río Paraná, y su aceleramiento en los últimos tiempos, ha generado anuncios de inversiones a realizarse en el futuro próximo tanto en plantas de procesamiento como en nuevas y más grandes instalaciones para el embarque de la producción.

Con 3,3 millones de toneladas de extracción de aceite a nivel nacional en los **nueve primeros meses del año**, las empresas localizadas en la provincia de Santa Fe que procesan 84,2% de la producción nacional, superan sus propios records aumentando 14,2% respecto a igual período del año anterior.

La producción nacional de pellets de soja, localizada también mayoritariamente en las instalaciones portuarias del río Paraná, totalizó 13,2 millones de toneladas en **enero-septiembre de 2003**, registrando un aumento de 14,2% respecto a igual período de 2002.

Producción de aceites y subproductos

Miles de toneladas

Período	Santa Fe		Córdoba	
	Aceite de soja	Pellets de soja	Aceite de soja	Pellets de soja
Ene-Sep`01	2.002,0	8.547,4	270,2	1.140,2
Ene-Sep`02	2.425,9	10.293,9	328,1	1.432,4
Ene-Sep`03	2.792,9	11.760,3	322,3	1.401,9
Var.% Ene-Sep`03/02	15,1	14,2	-1,8	-2,1

Fuente: Dirección de Mercados Agroalimentarios, SAGPyA. Últimos datos disponibles a octubre 2003.

Ventas al Mercado Externo

Última información disponible agosto 2003

En los **primeros ocho meses del año 2003**, las exportaciones nacionales de poroto de soja (8,3 millones de toneladas) crecieron 58,5% respecto al mismo período del año 2002. Aproximadamente el 64% de éstas se concretó por puertos de la provincia de Santa Fe siendo los principales destinos China, Tailandia y en tercer lugar Turquía.

En el mismo período, las exportaciones de aceite de soja alcanzaron 2,7 millones de toneladas, embarcándose el 96,4% en puertos de la provincia de Santa Fe. **La comparación interanual revela un aumento de 21,3%**, destacándose entre los principales destinos de las exportaciones de aceite de soja, India, China y Bangladesh.

Asimismo, se exportaron 12,4 millones de toneladas de pellets de soja en el período considerado (aproximadamente 97% embarcadas en puertos de la provincia de Santa Fe), **17,0% más de las toneladas correspondientes al mismo período de 2002**. Siendo los Países Bajos, Italia y España los principales destinos de estas exportaciones.

Exportaciones del sector oleaginoso

Puertos de embarque Prov. de Santa Fe - Miles de toneladas

Período	Soja		Pellets de soja
	Soja	Aceite de soja	Pellets de soja
Ene-Ago`01	4.907,9	1.996,1	9.072,7
Ene-Ago`02	3.662,5	2.199,3	10.297,5
Ene-Ago`03	5.276,8	2.629,0	12.006,3
Var.% Ene-Ago`03/02	44,1	19,5	16,6

Fuente: Dirección de Mercados Agroalimentarios, SAGPyA. Últimos datos disponibles a octubre 2003.

Maquinarias Agrícolas

Última información disponible octubre 2003

La fuerte expansión de las ventas de tractores y cosechadoras en territorio santafesino no se detiene. En **octubre** la suma de ambas maquinarias registró una variación positiva de la tendencia mensual de 7,5%. Los 355 tractores vendidos –cinco veces el nivel de ventas en octubre de 2002- y 183 cosechadoras- prácticamente cuatro veces las

magnitudes registradas en octubre de 2002 ponen de manifiesto la fortaleza que experimenta ésta industria.

Venta de maquinarias agrícolas

Provincia de Santa Fe - Unidades

Período	Tractores	Cosechadoras
Ene-Oct'01	566	315
Ene-Oct'02	271	164
Ene-Oct'03	1510	1027

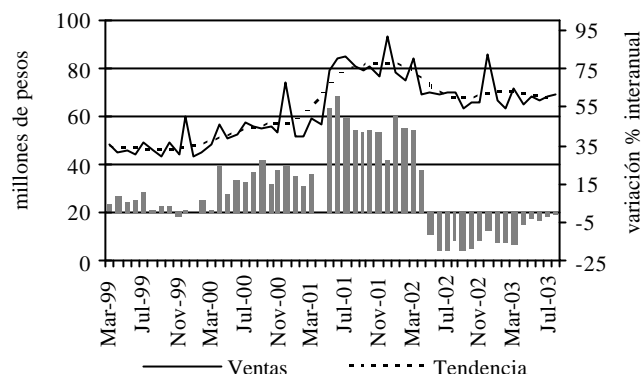
Fuente: Asociación de Fábricas Argentinas de Tractores. Últimos datos disponibles a octubre 2003.

Nota metodológica: las empresas radicadas en la provincia de Santa Fe adheridas a AFAT son Ind. John Deere Argentina S.A. y Massey Ferguson.

2,6% respecto del mes anterior. La tendencia de éstas se mantiene estable.

Ventas en supermercados

Provincia de Córdoba - Pesos constantes



Fuente: INDEC, Encuesta de supermercados. Últimos datos disponibles a octubre 2003.

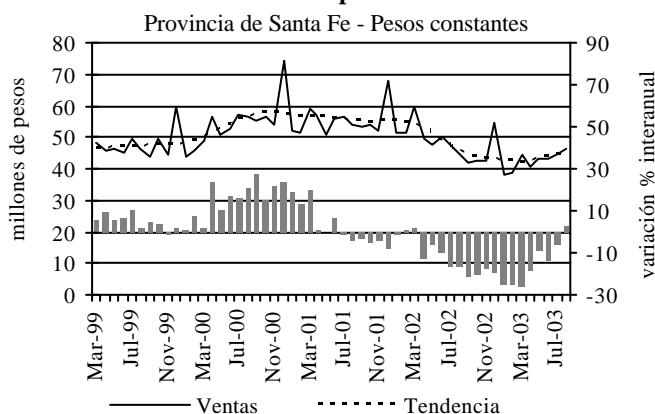
Comercio y Servicios

Supermercados¹

Última información disponible agosto 2003

Tal como se preveía en la anterior edición de los Indicadores Regionales, la desaceleración en la contracción de las ventas al final del primer semestre ha dado paso en los meses de julio y agosto a variaciones mensual con signo positivo, en la facturación a pesos constantes de los supermercados localizados en la provincia de Santa Fe. Sin considerar el efecto estacional propio del mes, el aumento de las ventas en agosto ha sido de 5,7% respecto de julio. Como consecuencia de esta variación la tendencia subyacente continúa creciendo moderadamente. Las ventas en agosto han sido 2,6% superiores a las habidas en agosto de 2002.

Ventas en supermercados



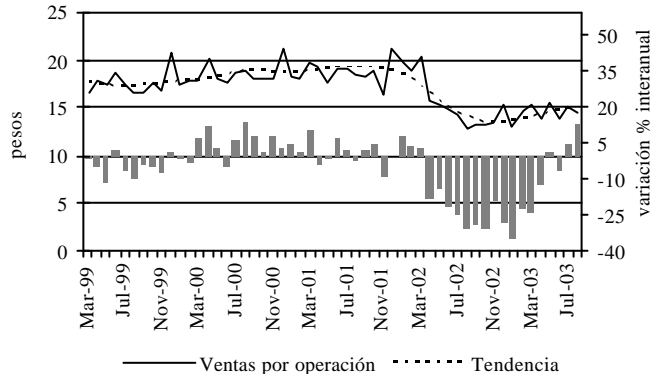
Fuente: INDEC, Encuesta de supermercados. Últimos datos disponibles a octubre 2003.

En la provincia de Córdoba la facturación a pesos constantes sin efecto estacional, en agosto creció

El ticket promedio -medido en pesos constantes- alcanzó en agosto \$14,5 y \$ 15,6 en los supermercados santafesinos y cordobeses respectivamente. Con éstos valores, el gasto promedio de los consumidores en ambas provincias crece respecto de julio 0,8% y 3,2% y se reafirma la tendencia creciente de los últimos meses. Los valores desestacionalizados muestran una mayor respuesta de los consumidores cordobeses y asimismo el comportamiento creciente de la tendencia es más marcado en la provincia mediterránea.

Monto promedio por operación en supermercados

Provincia de Santa Fe - Pesos constantes



Fuente: INDEC, Encuesta de supermercados. Últimos datos disponibles a octubre 2003.

De la mano de la recuperación de la facturación y del mayor tamaño del carro promedio que los consumidores han comprado en el mes de agosto, aumenta la cantidad de rubros que muestran -en ambas provincias- signos de recuperación en las ventas. La recuperación por rubros no es homogénea en ambas provincias destacándose en el caso de Santa Fe la recuperación importante de las ventas

¹ En esta sección los datos de ventas se presentan deflactados, indicándose al final de la misma la metodología empleada.

del rubro electrónica, uno de los más castigados por la contracción de sus ventas en los meses anteriores.

Grupos de artículos	Variación porcentual (pesos constantes) Ago`03/Ago`02		
	Santa Fe	Córdoba	Nación
Bebidas	0,6	-3,4	-4,2
Almacén	2,4	-4,5	-7,2
Panadería	-7,0	-18,7	-9,8
Lácteos	20,4	10,6	25,7
Carnes	20,1	25,1	7,1
Verdulería y frutería	6,5	-5,1	-15,1
Alimentos preparados y rotisería	-10,9	3,6	8,1
Artículos de limpieza y perfumería	-0,6	-6,1	-0,1
Indumentaria calzados y textiles	-2,7	-15,1	17,1
Electrónica y artículos para el hogar	32,2	-14,8	47,6
Otros	-21,7	-5,6	-19,3
Total	2,6	-1,0	-0,4

Fuente: INDEC, Encuesta de supermercados. Últimos datos disponibles a octubre 2003.

Concepto Pesos constantes	Var.% Ago`03/02	
	Santa Fe	Córdoba
Número de locales	1,9	3,4
Superficie ventas (m ²)	-9,8	-1,8
Ventas totales (miles \$)	2,6	-1,0
Ventas por operación (\$)	17,4	7,1
Ventas por m ² (\$)	13,7	0,8

Fuente: INDEC, Encuesta de supermercados. Últimos datos disponibles a octubre 2003.

Nota metodológica 1: para el cálculo de las ventas a valores constantes se utilizó el IPC para el aglomerado GBA base 1999=100, incluyendo sólo los rubros Alimentos y Bebidas, Indumentaria y Equipamiento y mantenimiento del hogar.

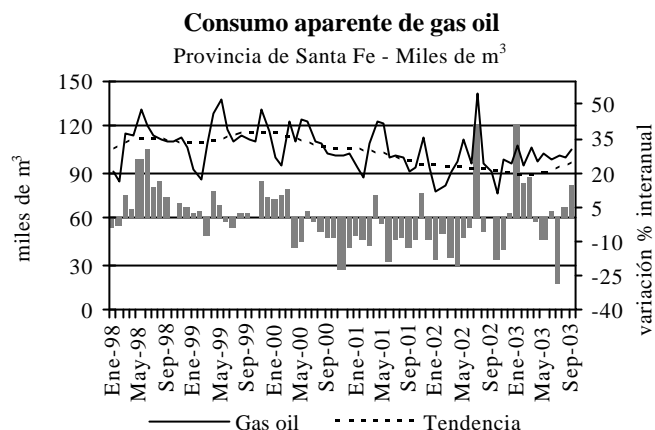
Nota metodológica 2: la encuesta de supermercados es representativa de una nómina de empresas de supermercados que cuentan con al menos una boca de expendio, con una superficie de ventas mayor a los 300 m². Las ventas mensuales de los supermercados, reflejan una alta sensibilidad según el número de fines de semana que abarca cada mes, que es cuando se registra el mayor nivel de ventas. En cuanto al nivel de cobertura de la encuesta, esto es, la representatividad de las empresas que conforman la encuesta en términos de superficie de los salones de venta de las empresas informantes sobre el total de superficie existente en la provincia, fue en Santa Fe, en agosto de 2001 del 56,5%. En las provincias de Córdoba y Entre Ríos fue 59,0% y 51,7%, respectivamente y a nivel nacional el 76,2%. La deflación de precios se mide por el Índice de Precios al Consumidor, estimado mensualmente para el Gran Buenos Aires.

Combustibles

Gas oil

Última información disponible septiembre 2003

El consumo de gasoil en la provincia de Santa Fe, mostró en **septiembre** una variación con el mes anterior positiva de 7,8%, consolidándose la incipiente tendencia positiva de los meses anteriores.



Fuente: Secretaría de Energía de la Nación. Últimos datos disponibles a octubre 2003.

La comparación interanual también resulta favorable en el mes de **septiembre**, aumentando 14,8% respecto del año anterior. La recuperación del consumo en el período **enero-septiembre** de este año contrasta con la reducción habida en el año anterior y en niveles de consumo se ubica prácticamente en los niveles de 2001.

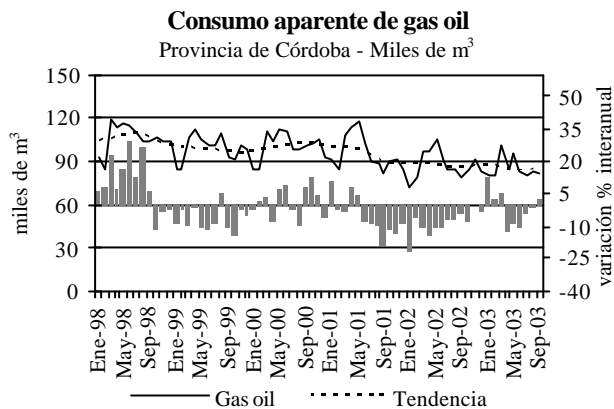
Consumo aparente de gas oil

Miles de m³

Período	Provincia	
	Santa Fe	Córdoba
Ene-Sep`01	929,9	876,7
Ene-Sep`02	887,5	786,6
Ene-Sep`03	917,0	768,5
Var. % Ene-Sep`03/02	3,3	-2,3

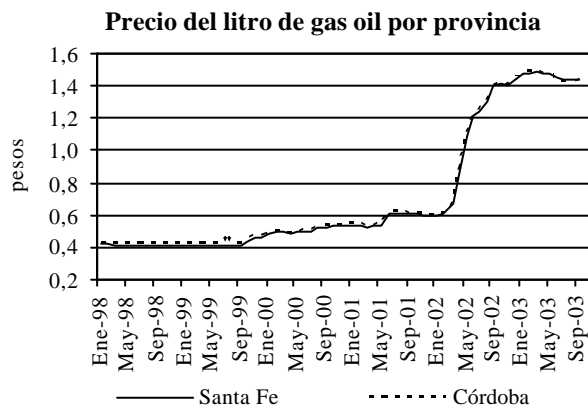
Fuente: Secretaría de Energía de la Nación. Últimos datos disponibles a octubre 2003.

En la provincia de Córdoba las ventas desestacionalizadas en **septiembre** disminuyeron 3,4% respecto del mes anterior. la tendencia del consumo es levemente creciente, mientras que se registra un aumento de 2,2% respecto de **septiembre`02**. Los niveles reducidos de consumo del primer semestre del año explican que el consumo acumulado entre **enero-septiembre** haya sido inferior al del año anterior.



Fuente: Secretaría de Energía de la Nación. Últimos datos disponibles a octubre 2003.

En **septiembre** se registró una leve alza en el precio promedio del gas oil en ambas provincias, no obstante desde abril, éstos han descendido aproximadamente 3%. El precio promedio internacional del barril de petróleo -US\$ 28,28 en **septiembre**- cotiza 21% por debajo del valor máximo alcanzado en el pasado mes de febrero. La evolución del precio es impredecible dada la volatilidad que presenta el mismo ante el irresuelto conflicto internacional en Irak.



Fuente: Secretaría de Energía de la Nación. Últimos datos disponibles a octubre 2003.

Naftas

Última información disponible septiembre 2003

El consumo de naftas en la provincia de Santa Fe aumentó en **septiembre** en valores libres del efecto estacional y respecto de agosto, 1,6%. La tendencia sigue siendo creciente desde hace algunos meses. El impulso en las ventas del combustible logró que en **septiembre** éstas superaran en 11,3% las registradas en **septiembre de 2002** y que el consumo acumulado en los **primeros nueve meses** del año registrase un leve ascenso de 1,1% respecto de igual período del año anterior. Si bien las ventas habidas en el año todavía son algo inferiores a las de 2001, ellas se

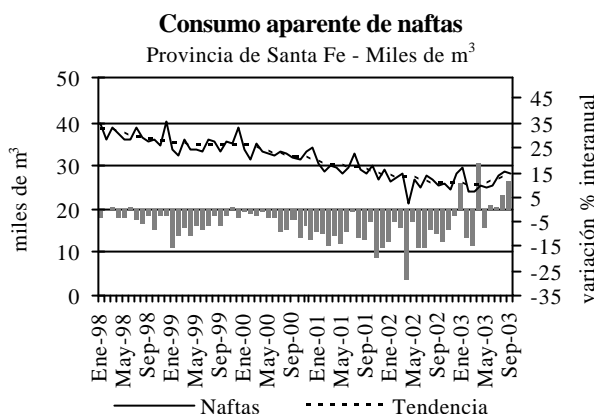
están recuperando luego de cinco años en que descendieron sin cesar.

Consumo aparente de naftas

Miles de m³

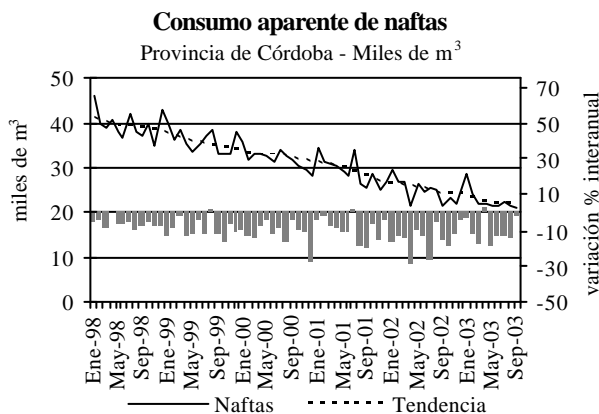
Período	Provincia	
	Santa Fe	Córdoba
Ene-Sep`01	267,1	269,9
Ene-Sep`02	235,3	227,1
Ene-Sep`03	237,9	204,1
Var. % Ene-Sep`03/02	1,1	-10,1

Fuente: Secretaría de Energía de la Nación. Últimos datos disponibles a octubre 2003.



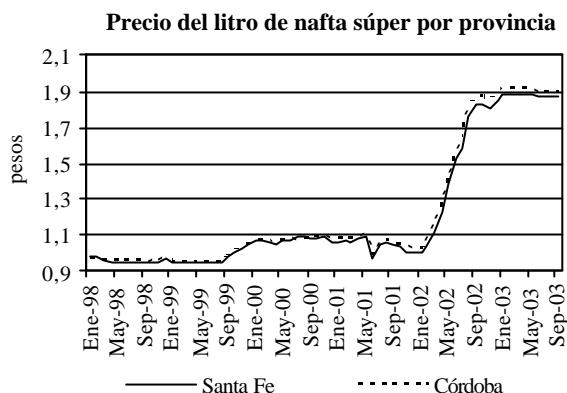
Fuente: Secretaría de Energía de la Nación. Últimos datos disponibles a octubre 2003.

En Córdoba, las ventas desestacionalizadas en **septiembre** crecieron 5,2% respecto del mes anterior. La tendencia continúa siendo decreciente, pero de reducida magnitud en su variación y su desaceleración en los últimos meses estaría indicando el inminente cambio de signo de la misma. La desaceleración en la reducción del consumo también se observa en la comparación interanual de los volúmenes vendidos, los que se ubicaron 2,0% por debajo de los de **septiembre`02**. Mientras que el consumo acumulado durante el **período enero-septiembre de 2003** experimentó una reducción interanual de 10,1%.



Fuente: Secretaría de Energía de la Nación. Últimos datos disponibles a octubre 2003.

En la región central del país, los precios de las naftas en los últimos meses han permanecido prácticamente sin cambios desde el mes de febrero '03 cuando alcanzara el mayor valor de la serie. Se mantiene la diferencia de precios siendo superior en Córdoba que en la provincia de Santa Fe.

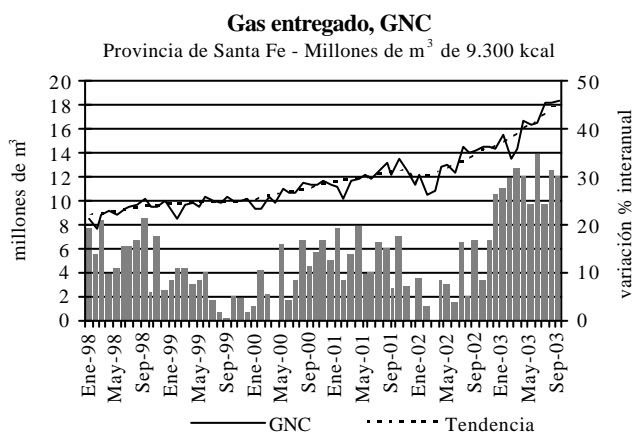


Fuente: Secretaría de Energía de la Nación. Últimos datos disponibles a octubre 2003.

GNC

Última información disponible septiembre 2003

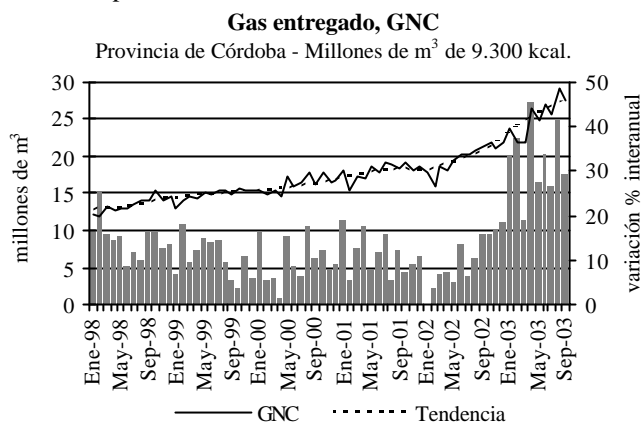
La demanda desestacionalizada de gas natural comprimido en **septiembre** descendió 1,1% respecto de agosto en la provincia de Santa Fe, aunque la tendencia es sostenidamente creciente desde principio de 2002. El nivel de consumo fue 18,4 millones de m³ y se ubicó 30,0% por encima del habido en septiembre de 2002. El crecimiento sostenido e interrumpido de las ventas del combustible produjeron un incremento de 29,2% entre **enero-septiembre** de este año respecto a idéntico período de 2002.



Fuente: Ente Nacional Regulador del Gas. Últimos datos disponibles a octubre 2003.

De manera similar, la demanda de GNC continúa presentando elevadas tasas de crecimiento en la provincia de Córdoba. En el mes de **septiembre**, con un total consumido de 27,5 millones de m³, la

tasa de crecimiento mensual desestacionalizada fue 1,7% y el crecimiento interanual alcanzó 29,1%. Durante los **nueve primeros meses de 2003**, el consumo aumentó 32,5% respecto de igual período del año pasado.



Fuente: Ente Nacional Regulador del Gas. Últimos datos disponibles a octubre 2003.

Gas entregado, GNC

Millones de m³ de 9.300 kcal

Período	Provincia	
	Santa Fe	Córdoba
Ene-Sep`01	107,0	160,4
Ene-Sep`02	114,6	172,6
Ene-Sep`03	148,0	228,6
Var. % Ene-Sep`03/02	29,2	32,5

Fuente: Ente Nacional Regulador del Gas. Últimos datos disponibles a octubre 2003.

Estimuladas por el sostenido aumento del consumo de GNC, en ambas provincias continúa en ascenso la cantidad de estaciones de servicio que proveen de GNC a los automovilistas. El ritmo de la expansión y la disponibilidad de éste fluido es marcadamente superior en la provincia mediterránea, fenómeno que resulta consistente con los mayores niveles de uso del combustible y la mayor aceleración del mismo en dicha provincia. Sin embargo la cantidad de estaciones de servicio que expenden GNC en Santa Fe es algo inferior en términos relativos a la diferencia en el consumo del fluido entre los consumidores de ambas provincias. En **septiembre**, se contabilizaron 135 estaciones de GNC en Córdoba y 79 en la provincia de Santa Fe, por lo que en ésta última el total de bocas de expendio se aproxima al 58% de las que hay en la vecina provincia, siendo que el consumo en Santa Fe se ubica en torno del 65% de aquella.

Mercado Inmobiliario

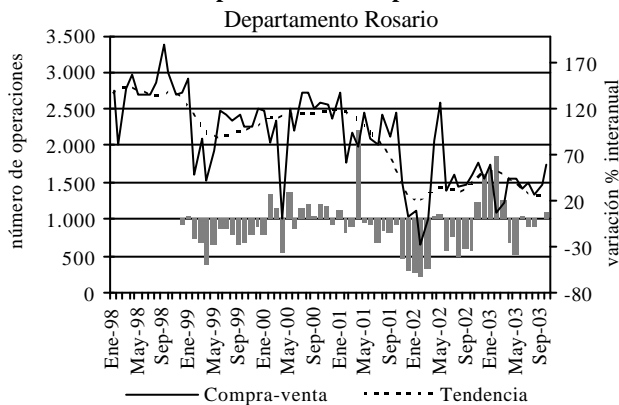
Última información disponible octubre 2003

La venta de inmuebles en la ciudad de Rosario en el mes de **octubre**, 1.743 operaciones de compra-

venta, registró un aumento sin efecto estacional de 13,8% respecto de septiembre, mes que asimismo registrara un fuerte ascenso respecto del mes anterior. La mejoría de los últimos dos meses aún no modifica de manera importante la tendencia, la que por ahora se mantiene prácticamente neutra. Este total de transacciones realizadas equivale a un aumento interanual de 7,2% respecto a igual mes del año 2002.

Estos son los primeros datos positivos luego de seis meses de tendencia negativa en la venta de inmuebles. Parece probable que la recuperación se extienda en los meses subsiguientes en la medida que disminuyen los factores que mayor incertidumbre y su consecuente riesgo, causaban en la demanda con la consiguiente contracción. Si bien ayudan la estabilidad del tipo de cambio en los últimos meses, el acuerdo con el Fondo Monetario Internacional y cierta recuperación del empleo y del consumo, aún están ausentes los mecanismos de financiamiento que permitan llevar el nivel de operaciones del mercado desde los reducidos niveles en que hoy se halla a valores por lo menos similares a los de fines de 2000.

Evolución de las operaciones de compra-venta de inmuebles



Fuente: Registro General de la Propiedad Rosario. Últimos datos disponibles a octubre 2003.

Compraventa de inmuebles

Departamento Rosario

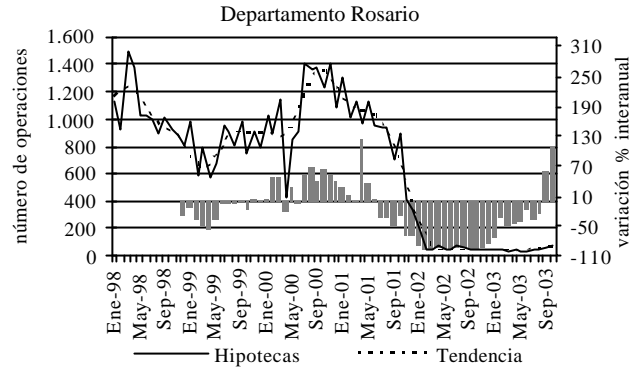
Período	Número de operaciones
Ene-Oct`01	22.217
Ene-Oct`02	14.996
Ene-Oct`03	14.630
Var. % Ene-Oct`03/02	-2,4

Fuente: Registro General de la Propiedad Rosario. Últimos datos disponibles a octubre 2003.

Acompañando la mejoría en las operaciones inmobiliarias, mejora el volumen de operaciones hipotecarias registradas, las que aún mostrando un exiguo nivel llevan varios meses de tendencia ascendente. En **octubre** la tendencia registró un

aumento de 10,4% respecto del mes anterior. El volumen de operaciones hipotecarias, en el mes de octubre, creció 108,1% respecto de octubre del año pasado, siendo el segundo mes con comportamiento interanual positivo desde junio de 2001. El desarrollo del mercado durante **enero-octubre de 2003**, registró 460 operaciones efectivizadas, ubicándose 30,9% por debajo de las habidas en igual período del 2002.

Evolución de las operaciones hipotecarias de inmuebles



Fuente: Registro General de la Propiedad Rosario. Últimos datos disponibles a octubre 2003.

Operaciones hipotecarias de inmuebles

Departamento Rosario

Período	Número de operaciones
Ene-Oct`01	9.957
Ene-Oct`02	666
Ene-Oct`03	460
Var. % Ene-Oct`03/02	-30,9

Fuente: Registro General de la Propiedad Rosario. Últimos datos disponibles a octubre 2003.

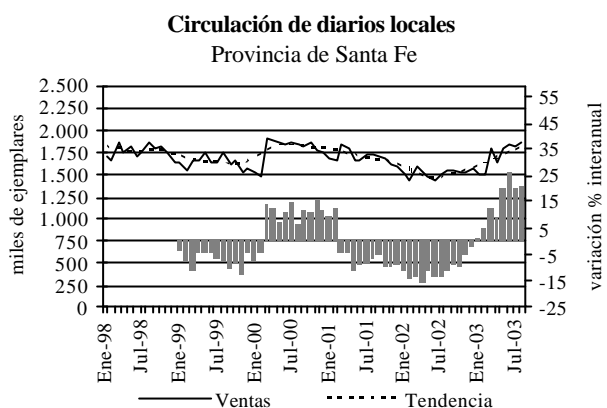
Circulación de Diarios

Última información disponible agosto 2003

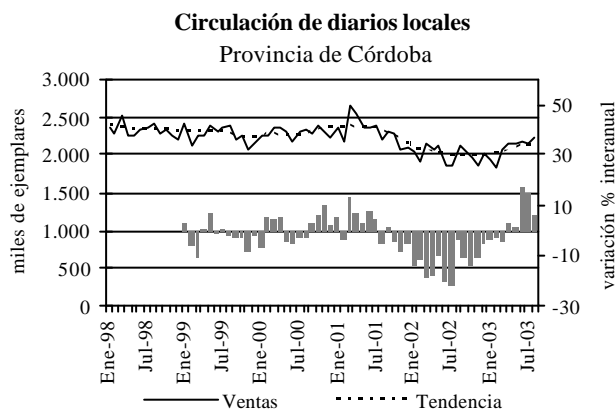
Los lectores santafesinos compraron más diarios de edición local en **agosto**. La venta desestacionalizada de éstos aumentó 1,2% respecto al mes anterior y la tendencia mensual se mantiene en ascenso si bien presenta cierta desaceleración en las tasas de crecimiento a medida que progresivamente se van recuperando los niveles de ventas previos a la crisis.. Los 1,9 millones de ejemplares vendidos en la provincia de Santa Fe superaron en 20,8% lo vendido el año pasado en idéntico mes. En el **período enero-agosto** se vendieron 13,7 millones de ejemplares, presentando una suba de 14,3% respecto al mismo período del año 2002.

En el territorio cordobés el fenómeno es muy similar al de la provincia de Santa Fe; una suba de las ventas desestacionalizadas de 1,3% en **agosto** respecto del mes anterior y la tendencia que se mantiene estable.

La venta de diarios editados en la provincia alcanzó 2,2 millones de ejemplares aumentando 5,4% respecto al mes de agosto de 2002. El repunte interanual en los **primeros ocho meses del año 2003** fue de 3,4%.



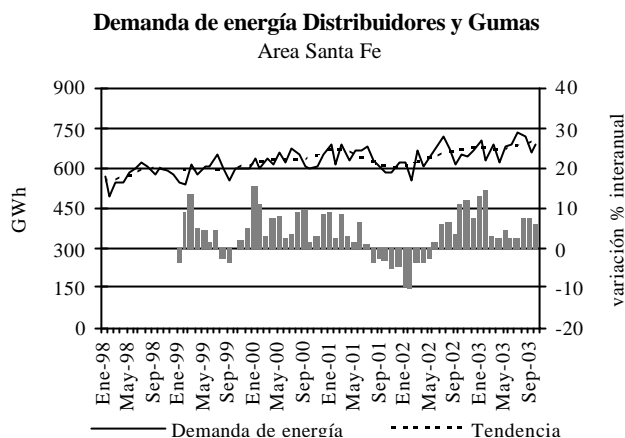
Fuente: Instituto Verificador de Circulaciones. Últimos datos disponibles a octubre 2003.



Fuente: Instituto Verificador de Circulaciones. Últimos datos disponibles a octubre 2003.

Nota metodológica: la información sobre la circulación de diarios fue suministrada por el Instituto Verificador de Circulaciones. En la provincia de Santa Fe los diarios de edición local afiliados a esta entidad son El Litoral y La Capital. En la provincia de Córdoba los diarios afiliados a IVC son La Voz del Interior, La Voz de San Justo, Punta y Villa María Punta

aumento mensual –sin efecto estacional- de 1,3%. Por sexto mes consecutivo la tendencia del suministro es ligeramente creciente, registrándose una suba interanual de 5,7%, lo que extiende la recuperación interanual por encima del año y medio, destacándose que desde **junio** la comparación se realiza respecto de un mes de 2002 donde la demanda ya se estaba recuperando.



Fuente: CAMESA. Últimos datos disponibles a octubre 2003.

La distribuidora local (EPESF) demandó en **octubre** 486,9 Gwh, 71,1% del total demandado al MEM, presentando un aumento de 7,1% en relación a octubre de 2002. **La demanda de los grandes usuarios mayoristas (GUMAS) alcanzó 198,1 Gwh, mostrando una variación interanual positiva de 2,5%, originada fundamentalmente por la mayor actividad de los sectores Aceites y Molinos y Metalurgia y Siderurgia.**

Demanda de energía eléctrica GUMAS por sector
Provincia de Santa Fe - Gwh

Sector	Oct 03	Oct 02	Var.% Oct 03/02
Metalurgia y siderurgia	106,1	97,1	9,3
Aceites y molinos	52,8	47,6	11,0
Químicos y petroquímicos	26,6	27,1	-1,9
Todos los sectores	198,1	193,4	2,5

Fuente: CAMESA. Últimos datos disponibles a octubre 2003.

Electricidad y Gas

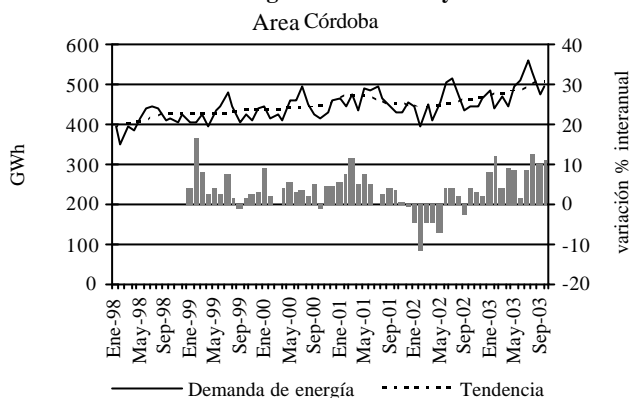
Demanda de Energía Eléctrica

Última información disponible octubre 2003

Se registra un nuevo ascenso de la demanda de energía eléctrica en el área santafesina como resultado de un mayor consumo residencial, comercial e industrial, verificándose también una recuperación de la demanda de los grandes usuarios mayoristas luego de algunos meses en que éstos últimos redujeron el consumo de electricidad. En **octubre**, el suministro eléctrico en la provincia de Santa Fe alcanzó 685,0 Gwh, registrando un

En el área cordobesa también se verifica crecimiento en el suministro de energía eléctrica realizado por el MEM, aumentando en **octubre** –sin efecto estacional- 2,5% respecto de septiembre y la tendencia continúa mostrando el comportamiento ligeramente positivo de los últimos meses. Los usuarios abastecidos por la distribuidora local (EPEC) junto a los grandes usuarios mayoristas (GUMA), demandaron en el mes de **octubre** 495,0 Gwh. Éste consumo se sitúa 10,8% por encima de lo registrado en el mes de octubre de 2002, cuando ya se registraban signos de recuperación del consumo de electricidad.

Demanda de energía Distribuidores y Gumas



Fuente: CAMMESA. Últimos datos disponibles a octubre 2003.

La demanda a la distribuidora cordobesa (EPEC), fue 459,9 Gwh, que representó un crecimiento interanual de 9,9% y los grandes usuarios mayoristas de la provincia de Córdoba aumentaron su consumo en 22,7% en relación con el mes de octubre del año anterior principalmente por la mayor actividad de los sectores Químicos y Petroquímicos, Aceites y Molinos.

Demanda de energía eléctrica GUMAS por sector

Provincia de Córdoba - Gwh

Sector	Oct`03	Oct`02	Var.% Oct`03/02
Químicos y petroquímicos	21,1	16,5	27,9
Aceites y molinos	11,2	9,7	15,1
Comercio	2,3	2,3	-1,6
Todos los sectores	35,1	28,6	22,7

Fuente: CAMMESA. Últimos datos disponibles a octubre 2003.

Consumo de Gas

Última información disponible septiembre 2003

En **septiembre**, el consumo de gas en la provincia de Santa Fe -197,8 millones de m³- aumentó interanualmente 18,8%, mientras que en la provincia de Córdoba, una demanda de 163,3 millones de m³ significó un aumento interanual de 31,8%. En los primeros nueve meses del año 2003, el consumo totalizado por ambas provincias resultó 13,2% superior respecto a igual período del año 2002, registrando 2.890,4 millones de m³.

Consumo de gas

Millones de m³ de 9.300 kcal

Período	Provincia	
	Santa Fe	Córdoba
Ene-Sep`01	1.359,1	1.193,1
Ene-Sep`02	1.398,8	1.153,8
Ene-Sep`03	1.538,5	1.351,8
Var. % Ene-Sep`03/02	10,0	17,2

Fuente: Ente Nacional Regulador del Gas. Últimos datos disponibles a octubre 2003.

Consumo Industrial

La demanda de gas desestacionalizada requerida por las industrias de la región central registró un abrupto incremento de 17,8% y 13,5% en Santa Fe y Córdoba respectivamente. La tendencia del consumo continúa siendo moderadamente positiva en la industria santafesina y se mantiene prácticamente sin cambios en Córdoba. El consumo de gas para uso industrial registró en **septiembre** un incremento interanual en ambas provincias: 11,0% en la provincia de Santa Fe y 3,6% en Córdoba. En conjunto, la demanda de 167,0 millones de m³ totalizada por ambas provincias representó 23,2% del consumo de gas con fines industriales del agregado nacional, siendo esta participación similar a la del mes anterior.

Gas entregado, servicio industrial

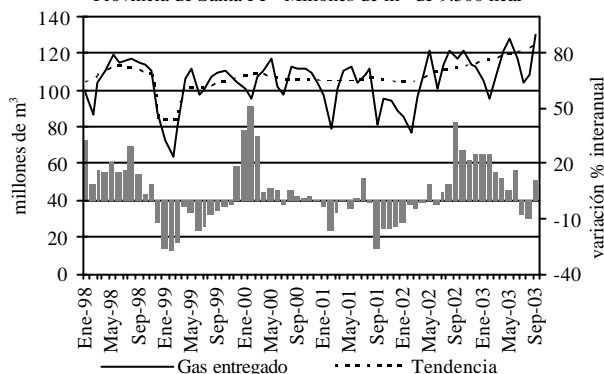
Millones de m³ de 9.300 kcal

Período	Provincia	
	Santa Fe	Córdoba
Ene-Sep`01	903,2	307,3
Ene-Sep`02	937,8	274,7
Ene-Sep`03	1019,2	294,2
Var. % Ene-Sep`03/02	8,7	7,1

Fuente: Ente Nacional Regulador del Gas. Últimos datos disponibles a octubre 2003.

Gas entregado, servicio industrial

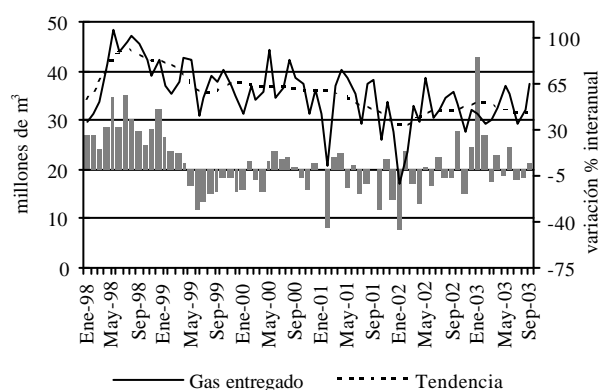
Provincia de Santa Fe - Millones de m³ de 9.300 kcal



Fuente: Ente Nacional Regulador del Gas. Últimos datos disponibles a octubre 2003.

Gas entregado, servicio industrial

Provincia de Córdoba - Millones de m³ de 9.300 kcal



Fuente: Ente Nacional Regulador del Gas. Últimos datos disponibles a octubre 2003.

La mayor demanda de gas industrial en ambas provincias durante **enero-septiembre de 2003**, responde en el caso santafesino al importante incremento de la demanda proveniente de los sectores productores de petroquímica y siderurgia y en menor medida de aceites, mientras que las industrias alimenticias y cementeras son las que han liderado en Córdoba el mayor consumo de gas.

Consumo de gas industrial por rama de actividad

Provincia de Santa Fe - Millones de m³ de 9.300 kcal

Rama de actividad	Ene-Sep`03	Ene-Sep`02	Var.% Ene-Sep`03/02
Siderúrgica	203,4	92,3	120,4
Aceitera	281,0	250,9	12,0
Petroquímica	106,5	41,4	157,5
Todas la ramas	1.019,2	937,8	8,7

Fuente: Ente Nacional Regulador del Gas. Últimos datos disponibles a octubre 2003.

Consumo de gas industrial por rama de actividad

Provincia de Córdoba - Millones de m³ de 9.300 kcal

Rama de actividad	Ene-Sep`03	Ene-Sep`02	Var.% Ene-Sep`03/02
Alimenticia	85,9	34,9	146,3
Cementera	46,7	12,0	288,8
Petroquímica	40,3	18,8	114,1
Aceitera	35,3	30,9	14,0
Todas la ramas	294,2	274,7	7,1

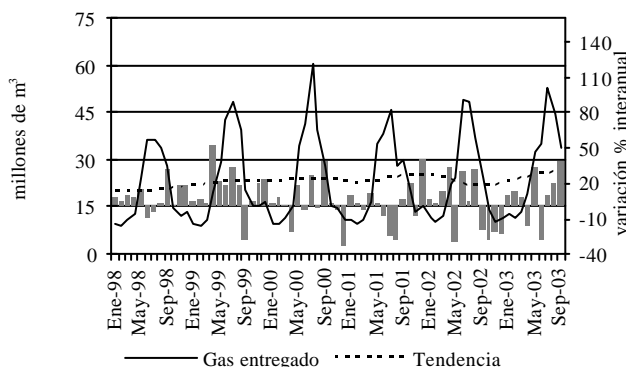
Fuente: Ente Nacional Regulador del Gas. Últimos datos disponibles a octubre 2003.

Consumo Residencial

Los hogares santafesinos aumentaron el consumo de gas en **septiembre** en 5,4% -sin considerar el efecto estacional propio del mes- respecto del mes anterior. La utilización doméstica de ésta fuente de energía continua evidenciando una suave pero sostenida tendencia creciente. Siendo el incremento interanual del consumo 38,1% en el mencionado período.

Gas entregado, servicio residencial

Provincia de Santa Fe - Millones de m³ de 9.300 kcal

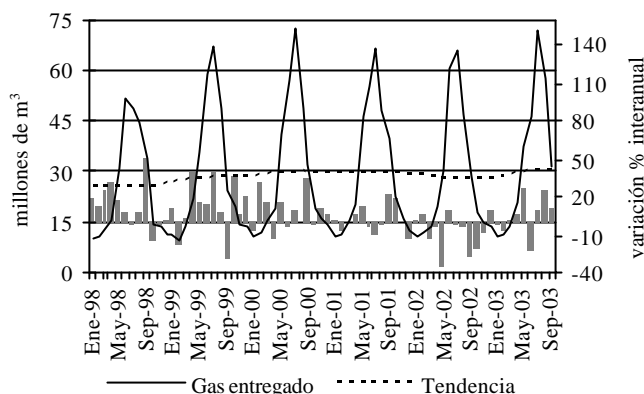


Fuente: Ente Nacional Regulador del Gas. Últimos datos disponibles a octubre 2003.

En la provincia de Córdoba, el consumo residencial de gas en el mes de **septiembre** -31,7 millones de metros cúbicos- registró una contracción mensual desestacionalizada de 11%, verificándose aún valores crecientes en la tendencia mensual, pero declinantes mes a mes. La comparación interanual muestra un aumento de 11,0%.

Gas entregado, servicio residencial

Provincia de Córdoba - Millones de m³ de 9.300 kcal



Fuente: Ente Nacional Regulador del Gas. Últimos datos disponibles a octubre 2003.

Comparado con el consumo de los hogares el año pasado, los datos para el **período enero-septiembre de 2003** resultan superiores.

Gas entregado, servicio residencial

Millones de m³ de 9.300 kcal

Período	Provincia	
	Santa Fe	Córdoba
Ene-Sep`01	226,7	313,1
Ene-Sep`02	240,0	287,5
Ene-Sep`03	254,7	301,7
Var. % Ene-Sep`03/02	6,1	5,0

Fuente: Ente Nacional Regulador del Gas. Últimos datos disponibles a octubre 2003.

Nota metodológica: como número de usuario de gas, se consigna, el número de clientes y no de medidores de gas instalados, un cliente puede tener más de un medidor. Los usuarios residenciales son aquellos que utilizan gas para usos típicos de vivienda única, para cubrir necesidades tales como servicios centrales con calderas y/o calefacción de edificios, necesidades domésticas tales como la cocción de alimentos, calefacción y agua caliente, etc. Los usuarios industriales son aquellos que tienen como actividad el proceso de elaboración de productos, transformación de materias primas, reparación de máquinas y equipos, fabricaciones varias. La clasificación de los usuarios industriales, por rama de actividad, utiliza el código CIU.

Construcción

Última información disponible agosto 2003

El comportamiento de la construcción, analizado a partir de los permisos de edificación privada solicitados, que incluyen tanto las nuevas

construcciones como las ampliaciones realizadas, constituye un buen indicador de las intenciones de construcción y de la inversión bruta fija, variables muy sensibles a los cambios de expectativas e inestabilidades macroeconómicas.

En el período **enero-agosto de este año** la evolución de este indicador ha sido positiva en la provincia de Santa Fe y levemente negativa en la provincia de Córdoba.

Superficie cubierta autorizada

Miles de metros cuadrados

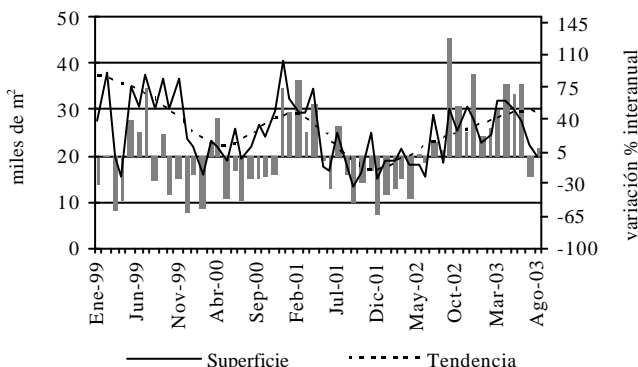
Período	Provincia	
	Santa Fe	Córdoba
Ene-Ago`01	479,7	625,5
Ene-Ago`02	374,4	464,4
Ene-Ago`03	444,8	462,8
Var.% Ene-Ago`03/02	18,8	-0,4

Fuente: INDEC y Dirección de Estadísticas Municipales de la ciudad de Rosario. Últimos datos disponibles a octubre 2003.

En la ciudad de Rosario en el mes de **agosto`03**, la superficie total permitida -20.197 metros cuadrados- refleja por primera vez en muchos meses una variación negativa de la tendencia. Sin embargo, en niveles el registro implica una suba interanual de 8,9%.

Superficie cubierta autorizada

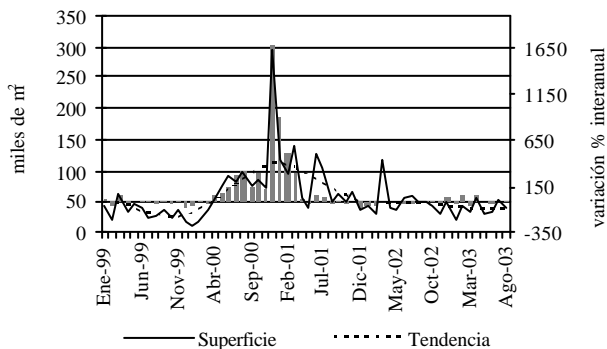
Ciudad de Rosario



Fuente: INDEC y Dirección de Estadísticas Municipales de la ciudad de Rosario. Últimos datos disponibles a octubre 2003.

Superficie cubierta autorizada

Ciudad de Córdoba



Fuente: INDEC y Gerencia de Estadísticas y Censos de la Provincia de Córdoba. Últimos datos disponibles a octubre 2003.

Asimismo, continúa siendo levemente decreciente la tendencia en la ciudad de Córdoba y de acuerdo con los datos de superficie cubierta autorizada disponibles para ésta, la intención de construcción de **agosto** presentó una variación interanual negativa igual a 20,6%.

Nota metodológica: En la provincia de Santa Fe se consideraron los municipios: Casilda, Ciudad de Santa Fe, Esperanza, Granadero Baigorria, Rafaela, Reconquista, Santo Tomé, Sunchales, Venado Tuerto y Rosario. En la provincia de Córdoba la información presentada corresponde a los municipios: Ciudad de Córdoba, Río Cuarto, Villa María y Villa Carlos Paz.

Mercado Laboral y Empleo

Última información disponible septiembre 2003

El crecimiento del empleo en la región central del país continúa a ritmo sostenido y muestra signos de aceleramiento en el mercado laboral del Gran Rosario. Los datos recogidos en **septiembre** indican que el empleo formal privado en empresas de 10 y más empleados –aproximadamente 23% del empleo urbano generado en la región- ya ha recuperado y estaría comenzando a superar el nivel de empleo previo a la crisis de fines de 2001.

Con algunas excepciones, se observa recuperación de empleo en todas las ramas industriales, destacándose las importantes tasas de crecimiento de la construcción en todos los mercados laborales seguida por la demanda de trabajo de las empresas de la industria manufacturera. En el primer caso, la destrucción de empleo habida en los últimos cinco años sitúa la creciente demanda en niveles aún muy distantes de los que eran habituales en este sector. En cambio, en el caso de la industria de manufacturas se observa un rápido acercamiento a los niveles previos a la crisis indicando en alguna medida que la capacidad de seguir aumentando el empleo podría estar alcanzando un tope, por lo menos en la medida que las empresas no realicen inversiones adicionales que expandan la capacidad productiva de las mismas.

Empleo por rama de actividad

Var. % III Trim.`03/III Trim.`02

Rama de Actividad	Gran Rosario	Gran Córdoba	Gran Buenos Aires
Industria manufacturera	10,0	4,7	5,7
Electricidad, gas y agua	s/d	0,3	-1,6
Construcción	28,6	36,9	19,5
Comercio, restaurantes y hoteles	3,8	7,6	3,8
Transporte, almacenaje y com.	5,0	-3,2	1,5
Ss financieros y a las empresas	2,1	1,4	-2,5
Ss comunales, sociales y personale	3,9	3,4	2,3
Total	2,3	5,1	2,9

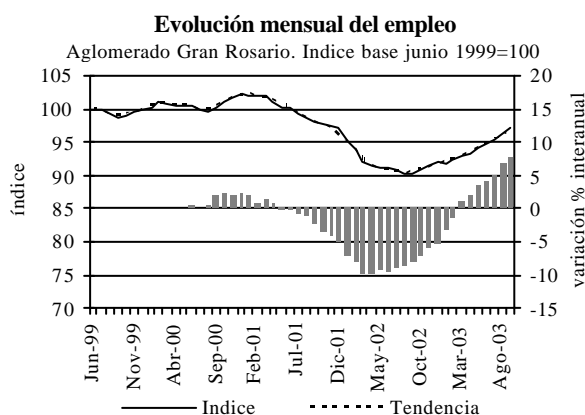
Fuente: Secretaría de Empleo, Encuesta de Indicadores Laborales. Últimos datos disponibles a octubre 2003.

Gran Rosario

Se acelera el ritmo de crecimiento del empleo formal en el aglomerado Gran Rosario. En **septiembre** el índice de empleo mostró un registro positivo 0,9% superior al del mes anterior afianzándose asimismo la tendencia positiva de largo plazo con un aumento de 1,3%. La firmeza en la creación de empleo en los **últimos doce meses** posiciona al aglomerado bastante por encima de los principales mercados laborales del país con una variación interanual positiva de 7,7%. En magnitud, en el mes de **septiembre**, el empleo se ubica a niveles de noviembre de 2001 y comienza a superar la abrupta caída sufrida desde fines de dicho año.

La positiva *performance* del mercado laboral local corresponde a la mayor demanda de empleo de las empresas pequeñas y fundamentalmente de las medianas, aumentando estas últimas en el **tercer trimestre del año** 9,8% respecto del año anterior. Las grandes (con plantas de personal que superan los 200 empleados) aún no registran crecimiento en su demanda de mano de obra. Por sectores industriales, la industria manufacturera y la construcción lideran la recuperación en la creación de empleo, con tasas interanuales de crecimiento de 10% y 28,6% respectivamente en el **tercer trimestre del año**. En el primer caso, la sostenida recuperación de la demanda en los meses previos, coloca el nivel de empleo del sector por encima de lo registrado a fines de 1999.

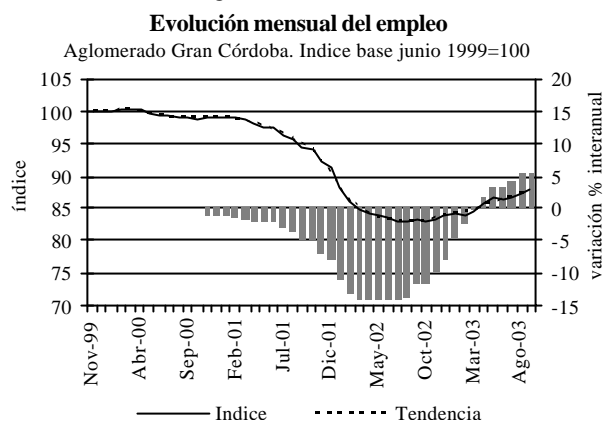
Otra característica del comportamiento del mercado laboral de Gran Rosario es que mayoritariamente los nuevos contratos laborales son de duración indeterminada, siendo llamativo que desde el mes de julio inclusive no se registran contratos con personal provisto por agencias de contrataciones temporarias. Asimismo, luego de muchos meses en que la demanda se concentró primordialmente en personal de producción con o sin calificación operativa, se observa en **septiembre** un mayor impulso a la contratación de personal jerárquico y profesionales.



Fuente: Secretaría de Empleo, Encuesta de Indicadores Laborales. Últimos datos disponibles a octubre 2003.

Gran Córdoba

Se mantiene el ritmo de crecimiento de los últimos meses con variaciones mensuales que resultan inferiores a las observadas en Gran Rosario; la creación de empleo formal en **septiembre** superó en 0,6% la registrada en el mes previo. Respecto de **septiembre`02** el aumento en la generación de empleo totalizó 5,4%. El nivel de empleo privado formal en empresas de 10 y más personas, alcanza a la fecha el mismo registro de comienzos de 2002.



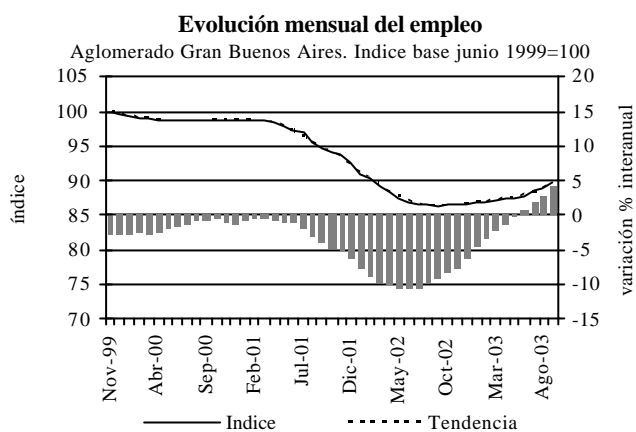
Fuente: Secretaría de Empleo, Encuesta de Indicadores Laborales. Últimos datos disponibles a octubre 2003.

La recuperación del mercado laboral mediterráneo aún no ha llegado a las empresas de más de 200 empleados y hasta la fecha corresponde en mayor medida al aumento de la demanda de empleo de las empresas menores a 50 empleados, las que en el **tercer trimestre del año** registraron una suba de 9,6% respecto del año anterior. El dinamismo empleador de las empresas relativamente más pequeñas es consecuencia del perfil sectorial de la recuperación laboral: la industria de la construcción y en menor medida la relacionada con el turismo. La creación de empleo en éstos sectores registró tasas interanuales de crecimiento de 36,9% y 7,6% respectivamente en el **tercer trimestre del año**. En ningún caso, la sostenida recuperación de la demanda en los meses previos, logra alcanzar el nivel de empleo del sector por encima de lo registrado a fines de 2001.

En los últimos meses se observa que en la composición del empleo de éste segmento del mercado laboral -formal privado en empresas con 10 o más personas ocupadas- registra un incremento importante en la participación de profesionales.

Gran Buenos Aires

En el mercado laboral más grande del país, en **septiembre** la variación interanual positiva alcanzó 4,0%, ubicándose el nivel de empleo a niveles de febrero-marzo de 2002.



Nota metodológica: La Encuesta de Indicadores Laborales se realiza desde el mes de diciembre de 1995, para el aglomerado Gran Buenos Aires, incorporándose en julio de 1998 el aglomerado Gran Córdoba y en julio de 1999 el Gran Rosario. La encuesta se efectúa sobre una muestra de empresas ubicadas en estos aglomerados, dimensionadas por tamaño (de 10 a 49, de 50 a 199 y 200 y más trabajadores) y por rama de actividad, división CIIU Revisión 2. En el Gran Rosario, son 194 las empresas encuestadas, que emplean a 11.341 trabajadores y que representan a los 111.453 asalariados formales del universo.

Finanzas Públicas

Última información disponible octubre 2003

Recaudación Tributaria de la Provincia de Santa Fe

El fisco provincial recaudó durante el mes de **octubre '03** \$116,7 millones. El monto citado –sin tener en cuenta el efecto estacional- resulta 9,0% inferior al contabilizado en septiembre último, no así la tendencia que denota un ascenso en los meses de septiembre y octubre. En comparación con el mes de octubre del año 2002, se aprecia una suba de 27,1% y en términos reales –deflactando los valores según el índice de precios al consumidor- se registró un aumento 22,3%.

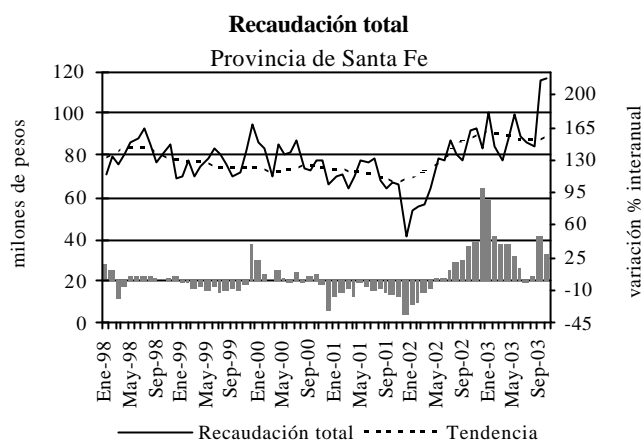
La recaudación total acumulada durante los **primeros diez meses del año** es de \$941,6 millones, monto que resulta superior en \$216,9 millones al percibido durante el período enero-octubre de 2003, representando esto un incremento de 29,9% en moneda corriente y de 13,2% en moneda constante.

Recaudación tributaria

Provincia en Santa Fe - Millones de pesos

Tributo	Ene-Oct'03	Ene-Oct'02	Var.% Ene-Oct'03/02
Ingresos brutos	569,6	375,9	51,5
Inmobiliario	146,1	173,7	-15,9
Actos jurídicos	111,0	85,2	30,3
Patente vehículos	71,7	53,8	33,1
Aportes sociales	40,3	33,9	18,7
Recursos varios	3,0	2,2	34,9
Recaudación total	941,6	724,7	29,9

Fuente: Departamento de Estadísticas y Estudios Técnicos, API. Últimos datos disponibles a octubre 2003.

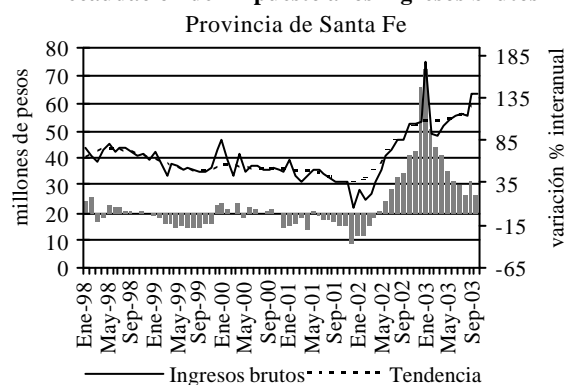


Si se excluye el impuesto inmobiliario, que cayó en el período **enero-octubre** 15,9% respecto de idéntico lapso de 2002, todos los demás impuestos mostraron fuertes incrementos, tanto en términos nominales como reales. El crecimiento más importante se registró en el rubro ingresos brutos, que subió 51,5% en términos corrientes y 33,0% en pesos constantes.

Ingresos Brutos

La recaudación en concepto de ingresos brutos desestacionalizados, se redujo 2,5% en **octubre**, pero la tendencia continúa siendo creciente. Se recaudaron \$63,0 millones, es decir 18,9% por encima de lo registrado en el mismo mes del año 2002. En moneda constante, la recaudación de ingresos brutos presentó una variación interanual positiva de 14,5%. El monto recaudado durante el período **enero-octubre del año 2003** ha sido muy superior al del año 2002.

Recaudación del impuesto a los ingresos brutos



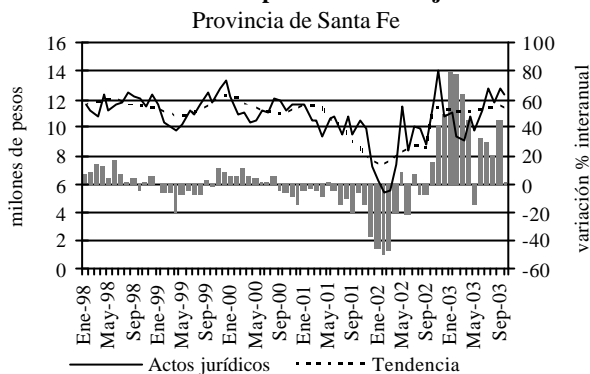
Fuente: Departamento de Estadísticas y Estudios Técnicos, API. Últimos datos disponibles a octubre 2003.

Actos Jurídicos

La recaudación originada en actos jurídicos desestacionalizados también se redujo en octubre

(3,5%), y la tendencia se mantuvo prácticamente sin cambios en éste mes. Los \$12,3 millones pagados al fisco, importan un crecimiento interanual de 1,4% en términos nominales y una caída de 2,4% en moneda constante. En los primeros diez meses del presente año la recaudación ingresada en concepto de actos jurídicos totalizó \$111,0 millones, 30,3% por encima de lo contabilizado en el mismo lapso del año pasado.

Recaudación del impuesto a los actos jurídicos



Fuente: Departamento de Estadísticas y Estudios Técnicos, API. Últimos datos disponibles a octubre 2003.

Recaudación Tributaria de la Provincia de Córdoba

La recaudación tributaria de la provincia de Córdoba en octubre de 2003 totalizó \$98,6 millones, aumentando 23,3% con respecto al mismo mes del año pasado. En pesos constantes, la recaudación mostró una variación interanual positiva de 18,6%.

Durante los diez primeros meses del presente año 2003 los recursos tributarios propios de la provincia acumularon \$872,3 millones, aumentando 37,0% con respecto al mismo período del año pasado. La buena *performance* que manifestaron el impuesto sobre los ingresos brutos y el impuesto automotor, con un incremento de 41,6% y 96,8% respectivamente, contribuyeron al aumento de la recaudación provincial.

Recaudación tributaria

Provincia de Córdoba - Millones de pesos

Tributo	Ene-Oct 03	Ene-Oct 02	Var. % Ene-Oct 03/02
Ingresos brutos	516,1	363,9	41,8
Inmobiliario	256,8	207,1	24,0
Actos jurídicos	42,6	38,6	10,3
Infraestructura social	46,9	23,8	96,8
Otros	9,9	3,3	203,0
Recaudación total	872,3	636,8	37,0

Fuente: Secretaría de Ingresos Públicos, Ministerio de Producción y Finanzas. Últimos datos disponibles a octubre 2003.

Ingresos Brutos

La recaudación de ingresos brutos aportó en el mes de octubre \$60,5 millones, obteniendo 22,5% más que en igual mes del año 2002. El aumento nominal interanual es consecuencia en parte de la inflación acumulada durante el período, sin embargo en pesos constantes se registró un importante crecimiento interanual de 12,2%.

Recaudación Tributaria Nacional

En la Nación, los ingresos tributarios del mes de octubre han superado las estimaciones del gobierno, ascendiendo a \$6.284,5 millones y registrándose una variación mensual desestacionalizada de 1,0% y asimismo una variación ligeramente positiva de la tendencia creciente. Este nivel de recaudación se sitúa 31,9% (\$1.520,8 millones) por encima de octubre de 2002. En valores constantes, la recaudación de octubre fue 27,0% superior a la de octubre 2002, mostrando el efecto combinado de mejores precios de las exportaciones que son objeto de retenciones y en alguna medida también del mayor control fiscal encarado a nivel federal.

En los primeros diez meses del año 2003 la recaudación nacional alcanzó \$8.128,7 millones y registró un crecimiento de 45,5% respecto a la del año anterior.

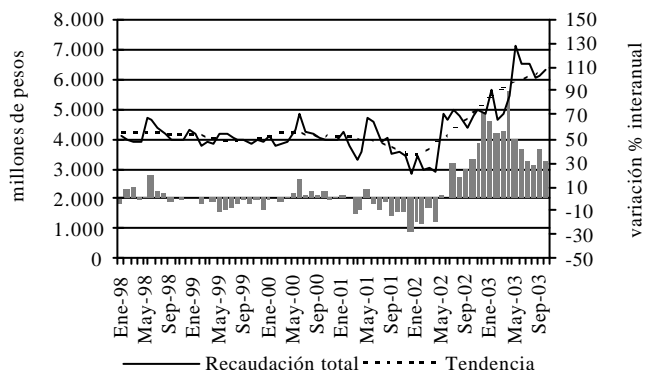
Recaudación tributaria nacional

Millones de pesos

Período	Recaudación total
Ene-Oct 01	39.117,1
Ene-Oct 02	40.641,0
Ene-Oct 03	59.128,7
Var. % Ene-Oct 03/02	45,5

Fuente: Administración Federal de Ingresos Públicos, AFIP. Últimos datos disponibles a octubre 2003.

Recaudación tributaria nacional

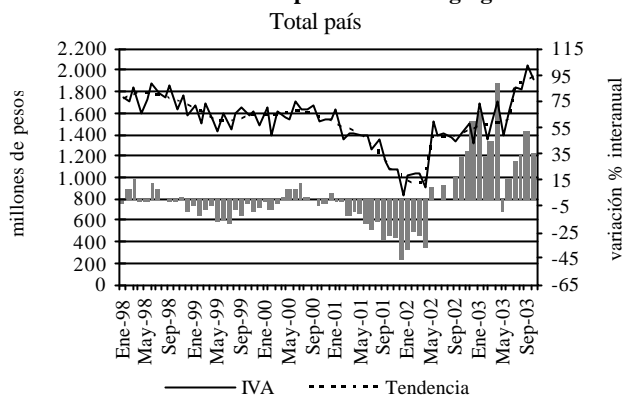


Fuente: Administración Federal de Ingresos Públicos, AFIP. Últimos datos disponibles a octubre 2003.

IVA

En **octubre** de 2003, se recaudaron \$1920,8 millones, registrándose una merma mensual de 2,2% en valores desestacionalizados aunque la tendencia continúa mostrándose creciente. Éstos guarismos implican una suba de 34,9% respecto de octubre del año pasado. En pesos constantes, la recaudación lograda se ubicó 29,8% por encima de los valores del año pasado.

Recaudación del impuesto al valor agregado



Fuente: Administración Federal de Ingresos Públicos, AFIP.
Últimos datos disponibles a octubre 2003.

Evolución de los principales indicadores regionales

Indicador	Último período disponible	Santa Fe		Córdoba				Fuente
		mensual de tend	desest	Variación porcentual anual		mensual de tend	desest	
Producción Agroindustrial								
Sector lácteo								
Producción Primaria	Set`03	0,4	4,9	-16,5	-1,1	0,3	-11,3	MAGIC SF SAGyA C
Ventas en supermercados (deflact.)	Ago`03	1,9	2,9	20,4	0,2	0,3	10,6	INDEC
Ventas al Mercado Externo (total país)	Ago`03	0,5	*	36,9	0,5	*	36,9	SAGPyA
Sector carnes								
Precios en el Mercado de Liniers	Oct`03	1,6	*	-7,3	1,6	*	-7,3	SAGPyA
Producción Industrial/Faena	Set`03	0,9	*	22,7	1,5	8,7	23,4	SENASA
Ventas en supermercados (deflact.)	Ago`03	1,8	2,8	20,1	-0,5	1,7	25,1	INDEC
Sector oleaginosas								
Precio FOB Golfo Soja	Oct`03	0,6	*	33,5	0,6	*	33,5	SAGPyA
Precio FOB Rotterdam Aceite de Soja	Oct`03	1,5	*	-19,3	1,5	*	-19,3	SAGPyA
Precio FOB Rotterdam Pellets de Soja	Oct`03	7,6	*	38,3	7,6	*	38,3	SAGPyA
Maquinarias agrícolas								
Ventas	Oct`03	7,5	*	367,8	s/d	s/d	s/d	AFAT
Comercio y Servicios								
Supermercados								
Ventas promedio diarias (deflact.)	Ago`03	1,5	5,7	2,6	-0,4	2,6	-1,0	INDEC
Monto promedio por operación (deflact.)	Ago`03	0,4	0,8	12,4	1,6	3,2	7,1	INDEC
Combustibles								
Consumo de Gas oil	Sep`03	1,8	7,8	14,8	0,5	-3,4	-2,2	Sec. de Energía de la Nación
Consumo de Nafta	Sep`03	1,8	1,6	11,3	-0,2	5,2	-2,0	ENARGAS
Consumo de GNC	Sep`03	2,2	-1,1	30,0	1,7	-3,2	29,1	ENARGAS
Mercado inmobiliario								
Compraventa de inmuebles	Oct`03	0,2	13,8	7,2	s/d	s/d	s/d	Registro Gral de la Prop. Rosario
Operaciones hipotecarias	Oct`03	10,4	*	108,1	s/d	s/d	s/d	
Circulación de diarios								
Circulación diarios locales	Ago`03	0,8	1,2	20,8	0,2	1,3	5,4	IVC
Electricidad y Gas								
Demanda de Energía Eléctrica	Oct`03	0,6	1,3	5,7	0,6	2,5	10,8	CAMMESA
Consumo de Gas Industrial	Sep`03	1,1	17,8	11,0	-0,2	13,5	3,6	ENARGAS
Consumo de Gas Residencial	Sep`03	1,5	5,4	38,1	0,2	-11,0	11,0	ENARGAS
Construcción								
Superficie cubierta autorizada	Ago`03	-0,9	*	8,9	-0,3	*	-20,6	Munic. Rosario INDEC
Mercado Laboral y Empleo								
Índice de empleo	Set`03	1,3	*	7,7	0,6	*	5,4	Sec. de Empleo
Finanzas Públicas								
Recaudación total	Oct`03	1,0	-9,0	27,1	1,4	*	23,3	API SF
Ingresos Brutos	Oct`03	4,3	-2,5	18,9	1,8	*	22,5	Sec. de Ingresos Públicos Cba
Actos Jurídicos	Oct`03	-0,3	-3,5	1,4	0,3	*	13,6	

* Estacionalidad no identificable, ya sea por la elevada irregularidad que presenta la serie, o por no disponer de datos suficientes, que no permiten estimar su componente estacional.

Ajuste estacional de series económicas. Notas metodológicas

Introducción

Las variables económicas presentan una cantidad de variaciones que impiden observar adecuadamente la evolución de la serie. El ajuste estacional de una serie económica es el proceso de estimación y eliminación de las variaciones estacionales y, eventualmente, las debidas a los días de actividad y a los feriados móviles, dando como resultado la serie estacionalmente ajustada. En una serie libre de oscilaciones estacionales se pueden realizar comparaciones entre distintos meses de un mismo año, permitiendo analizar el comportamiento de corto plazo de una variable.

Separación de las componentes de una serie temporal económica

El modelo tradicional de descomposición de una serie de tiempo supone que la misma está constituida por las siguientes componentes:

Tendencia: corresponde a variaciones de largo período debidas principalmente a cambios demográficos, tecnológicos e institucionales.

Ciclo: está caracterizado por un comportamiento oscilatorio que comprende de dos a siete años en promedio.

Tendencia-ciclo: como en la práctica resulta muy difícil distinguir la tendencia de la componente cíclica, ambas se combinan en una única componente denominada tendencia-ciclo.

Estacionalidad: es el conjunto de fluctuaciones intraanuales que se repiten más o menos regularmente todos los años. Es atribuida principalmente al efecto sobre las actividades socioeconómicas de las estaciones climatológicas, festividades religiosas (por ejemplo Navidad) y eventos institucionales con fechas relativamente fijas (por ejemplo, el comienzo del año escolar).

Irregular: es el residuo no explicado por las componentes antes mencionadas. Representa no sólo errores de medición o registro sino también eventos temporarios externos a la serie, que afectan su comportamiento.

Se considera que la serie observada se relaciona con las componentes en forma multiplicativa, aditiva o log-aditiva. Así, por ejemplo en el caso multiplicativo:

$$O_t = TC_t \times S_t \times I_t$$

donde O_t denota la serie observada, TC_t la componente tendencia-ciclo, S_t la componente estacional e I_t la componente irregular. Es importante destacar que existen fenómenos que no presentan influencias estacionales ni de calendario, en estos casos el uso de la tendencia - ciclo permite observar el movimiento subyacente en los mismos a través del tiempo, libre de fluctuaciones irregulares.

Metodología de desestacionalización

Entre los distintos métodos de desestacionalización, en esta publicación se utiliza el programa X-12-ARIMA (versión 0.2.8), basado en promedios móviles y desarrollado por United States Bureau of Census, el cual es una actualización del X-11-ARIMA/88 desarrollado por Statistics Canada. Este programa está ampliamente probado y es utilizado en las principales agencias estadísticas del mundo.

El programa X-12-ARIMA provee una serie de medidas de control que combinadas dan lugar a un índice Q , que permite evaluar la calidad del ajuste realizado.