

INDICADORES REGIONALES

Staff Indicadores Regionales

Ana Inés Navarro de Gimbatti
ana.navarro@fce.austral.edu.ar

Ernesto Bosch
ernesto.bosch@fce.austral.edu.ar

Fernanda Méndez
fernanda.mendez@fce.austral.edu.ar

UNIVERSIDAD AUSTRAL
FACULTAD DE CIENCIAS EMPRESARIALES



Instituto de Investigación en Economía y
Dirección para el Desarrollo- IDIED

Noviembre 2002
Última información disponible a Octubre 2002

Síntesis micro y macroeconómica de la Región Central (incluye provincia de Santa Fe y Córdoba)

Producción Agroindustrial

↓↑ **Sector lácteo:** el crecimiento estacional ha sido de menor magnitud que el de la primavera pasada para la producción primaria en las cuencas lecheras santafesinas. No obstante, continuó en ascenso el volumen exportado de productos lácteos en el período enero-agosto de 2002 y se perciben interesantes movimientos financieros y de asociación internacional de capitales que se posicionan en un mercado que con el nuevo tipo de cambio se ha vuelto atractivo a mediano y largo plazo

↑↑ **Sector carnes:** en franca recuperación de los niveles de producción y exportación, la industria frigorífica localizada en ambas provincias está cerca de alcanzar los niveles de producción y ventas previos al colapso causado por la reaparición de la aftosa y cierre de los mercados internacionales del año pasado. Con reaperturas de plantas que dotan al sector de mayor capacidad de faenamiento, el único obstáculo que se ha debido sortear en estos meses es la relativa escasez de ganado vacuno para faenar. En el mercado interno, el incesante incremento de los precios de Liniers, incide negativamente en las ventas de carne en los supermercados.

↑↑ **Sector oleaginosas:** con precios en alza, tanto para el grano de soja como para el aceite obtenido del mismo, las exportaciones del complejo oleaginoso prosiguieron su crecimiento durante los meses de julio y agosto.

↓↑ **Maquinarias agrícolas:** el aumento de las ventas de cosechadoras, movilizó la industria de maquinarias agrícolas localizada en la provincia de Santa Fe, que sigue recuperándose lentamente aunque sin interrupciones, superando los niveles no significativos de ventas de principios de año.

Comercio y Servicios

↓↓ **Supermercados:** siguen disminuyendo las ventas a precios constantes en los supermercados de ambas provincias, con mayor impacto en Santa Fe donde el valor del ticket promedio de ventas en agosto`02 es aproximadamente el 70% de lo que era en agosto`01.

↓↑ **Combustibles:** sin cambios en la tendencia de largo plazo, los datos de los primeros ocho meses del año confirman la profunda retracción de las ventas de combustibles líquidos y el persistente aumento del consumo de gas natural comprimido.

↓↓ **Mercado inmobiliario:** el mercado sigue sin mostrar signos de recuperarse de los insignificantes niveles de operatoria en los que se ha visto atrapado desde los comienzos de este año. De manera consistente las operaciones hipotecarias persisten estancadas en niveles tan bajos como los de los meses anteriores.

↓↓ **Circulación de diarios:** en el marco de una contracción del consumo de diarios de edición nacional y/o local generada con anterioridad a la crisis de este año. La venta de diarios de edición local registró una reducción de 10,65% en la provincia Santa Fe y de 3,93% en Córdoba en agosto`02 comparada con agosto`01.

Electricidad y gas

↑↓ **Demanda de energía eléctrica:** con oscilaciones de distinto signo durante el tercer trimestre del año, la demanda de energía de las distribuidoras eléctricas provinciales y de los grandes usuarios mayoristas registró tasas interanuales positivas en la provincia de Santa Fe y de signo negativo en la provincia de Córdoba.

↑↑ **Consumo de gas:** persiste en el mes de agosto la expansión de consumo de gas natural que se observa en ambas provincias a partir del mes de junio. Mientras que en Santa Fe la mayor demanda de gas responde al aumento en la producción y exportación de los sectores más beneficiados por la devaluación y/o por la recuperación de sus precios internacionales, en la provincia de Córdoba la dinámica del consumo ha estado liderado por la mayor demanda de las usinas eléctricas.

Mercado Laboral y Empleo

↑↓ **Mercado laboral:** en septiembre los datos de la Secretaría de Trabajo mostraron una demanda laboral algo más firme en los aglomerados Gran Rosario y Gran Córdoba, en los que se combinan un

leve aumento de la contratación y una reducción en las desvinculaciones de personal. Por el momento, éste incipiente cambio alcanza para reducir la velocidad de destrucción de los puestos de trabajo de los meses anteriores, esto es, se manifiesta un fenómeno de recuperación, no de crecimiento.

Finanzas Públicas

↑↓ **Recaudación tributaria de la provincia de Santa Fe:** por motivos de inflación creciente, el fisco provincial obtuvo en septiembre el quinto mes consecutivo en el que la recaudación superó nominalmente los registros del año anterior.

↑↑ **Recaudación tributaria de la provincia de Córdoba:** de modo similar septiembre ha sido el cuarto mes consecutivo de crecimiento nominal de la recaudación.

↑↑ **Recaudación tributaria nacional:** nominalmente los ingresos fiscales del mes de octubre representaron el mayor incremento interanual en lo que va del año.

Producción agroindustrial

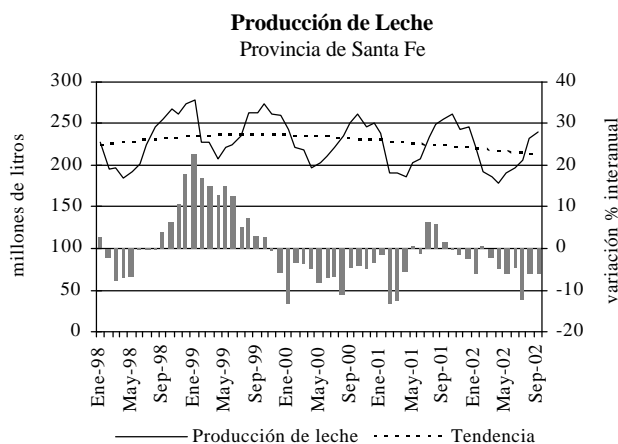
Sector Lácteo

Producción Primaria

Con una recuperación estacional ubicada por debajo de las habidas en años anteriores, los tambos situados en las cuencas lecheras de la provincia de Santa Fe produjeron 239 millones de litros de leche durante el mes de **septiembre** pasado. Estos valores, sitúan la merma interanual de producción en 6,08% y sugieren que el alto nivel estacional propio de primavera es probable que resulte inferior este año respecto del anterior. Por el momento, el volumen producido en estos **nueve meses** del año ya registra una baja de 5,59% respecto al mismo período del año pasado.

Ya se ha señalado en ediciones anteriores de Indicadores, los diferentes factores que se conjugan para explicar la profundización de la crisis del sector: precios bajos, avance de la actividad agrícola por mayor rentabilidad y menores complicaciones operativas, descenso del valor del rodeo para reproducción respecto del rodeo para faena, factores que provocan una disminución del rodeo y el cierre de establecimientos. Sin embargo algo ha cambiado en el ánimo de los expertos del sector, ya que a diferencia de lo que opinaban unos meses atrás, la contracción que se vaticina para el sector es menor. Se espera que se produzca una relocalización de parte de la estructura productiva, pues se pronostican

mejores precios a los productores que permanezcan en la actividad, por efecto de la firmeza en la demanda de las usinas lácteas con fines de exportación.



Fuente: Departamento de Lechería del MAGIC. Últimos datos disponibles a octubre 2002.

Ventas al mercado interno

Las ventas de productos lácteos en los supermercados de la provincia de Santa Fe ascendieron a \$48 millones en los primeros **ocho meses** del año. De este modo, **lo facturado a través de éste canal comercial ha sido 33,74% superior a lo registrado en igual período del año anterior.** Cabe destacar que el aumento de los precios

experimentado por estos productos en las góndolas de los supermercados, durante el período mencionado, no ha incidido negativamente sobre el consumo, el que registra un incremento de la cantidad vendida cercana al 7%. Dado que las magnitudes nacionales de ventas al mercado interno se han contraído (disminución aproximada de 17%), lo que probablemente esté ocurriendo es un corrimiento de la demanda de productos lácteos desde otros tipos de comercios hacia los supermercados.

En la provincia de Córdoba, la facturación de lácteos en supermercados alcanzó casi \$73 millones en los primeros ocho meses del año, resultando 50,43% superior a lo facturado en igual período de 2001. Al igual que en la provincia de Santa Fe se observa que las ventas de lácteos a precios constantes ha aumentado en las góndolas cordobesas, registrándose un incremento de 20,38% en la cantidad vendida de lácteos en este canal comercial.

Venta de alimentos en supermercados Miles de \$ (pesos constantes)

Grupo de artículos	Santa Fe		Córdoba	
	Ene-Ago`02	Ene-Ago`01	Ene-Ago`02	Ene-Ago`01
Bebidas	42.299	47.039	61.483	59.581
Almacén	113.553	109.448	170.588	143.845
Panadería	12.867	13.090	11.765	13.016
Lácteos	39.887	37.259	59.904	49.761
Carnes	39.248	45.499	54.729	57.210
Verdulería y frutería	18.394	22.426	17.339	22.723
Alimentos preparados y rotisería	8.642	11.366	6.733	11.109
Total	274.890	286.126	382.541	357.244
% de lácteos del total	14,51	13,02	15,66	13,93

Fuente: INDEC, Encuesta de Supermercados. Últimos datos disponibles a octubre 2002.

Ventas al mercado externo

En agosto de 2002 las exportaciones nacionales de productos lácteos ascendieron a 14.509 toneladas, por un valor de 20,8 millones de dólares; de las cuales aproximadamente 50 % corresponden a la industria de Santa Fe y representando las de la provincia de Córdoba algo más del 25%.

Estos guarismos implican un incremento de 26,62% en volumen y una disminución de 9,80% en valor, respecto de agosto de 2001. La recuperación de las exportaciones es extensiva a los primeros ocho meses del año, creciendo en valor 8,16% y 44,58% en cantidad, comparadas con el mismo período del 2001. El impulso exportador que presenta la industria láctea a partir de la devaluación continúa consolidándose, al mismo tiempo que se observan entre los principales referentes de la industria interesantes movimientos financieros, adquisiciones, asociaciones con empresas de capital internacional, que parecieran indicar que al nuevo tipo de cambio

las exportaciones del sector dejarían de ser residuales, como lo han sido siempre en el pasado, para convertirse en una de las importantes fuentes de su rentabilidad.

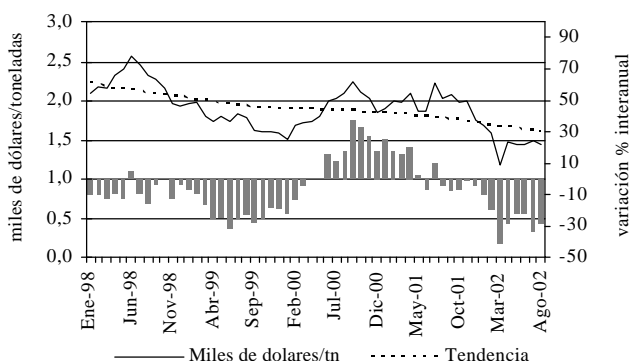
Exportaciones de productos lácteos Total país

Período	Toneladas	Miles de US\$
Ene-Ago`00	119.818	215.464
Ene-Ago`01	91.920	181.330
Ene-Ago`02	132.894	196.127
Var.% Ene-Ago`02/01	44,58	8,16

Fuente: Dirección de Industria Alimentaria, SAGPyA. Últimos datos disponibles a octubre 2002.

El precio promedio de las exportaciones de productos lácteos en agosto de 2002 (1.433 dólares/tn) fue 28,86% inferior al registrado en agosto de 2001, explicado en parte por la declinación de los precios unitarios de los productos de mayor relevancia en las ventas y también a causa de cierto deterioro de la canasta de exportación, con una pérdida de participación relativa de los quesos duros y semiduros, dos de los grupos de mayor valor agregado de las exportaciones lácteas.

Valor promedio de las exportaciones lácteas



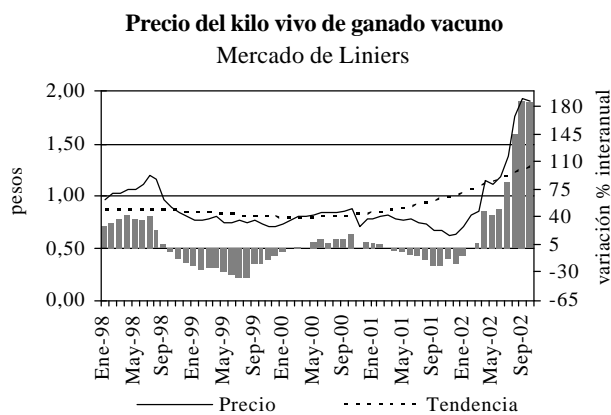
Fuente: Dirección de Industria Alimentaria, SAGPyA. Últimos datos disponibles a octubre 2002.

Sector Carnes

Producción Primaria

A pesar de la fuerte retracción en el consumo interno, continuó en septiembre y octubre la escalada de precios de la carne vendida por los productores primarios. El kilo vivo de novillo en Liniers, cotizó en octubre a un promedio de \$1,916, superando en 206,07% el mínimo alcanzado (\$0,626) en noviembre de 2001. Sin embargo, a diferencia de la aceleración de precios ocurrida hasta septiembre inclusive, en octubre aunque persiste el aumento interanual, éste es menor al de septiembre. De normalizarse la oferta de ganado vacuno en los meses de primavera por mejores pasturas, podría

observarse en el último trimestre del año alguna desaceleración de los precios del ganado bovino. Por el contrario, expertos del sector consideran que diversos factores, tanto de demanda como de oferta se conjugan para pensar que los altos precios de la carne han llegado para permanecer por largo tiempo en el mercado. De parte de la demanda se espera una creciente presión de los exportadores por recuperar mercados perdidos el año anterior, a la vez que se observa la apertura de nuevos mercados no tradicionales, justamente porque en términos internacionales y en relación a otros países, la carne argentina es barata. Por el lado de la oferta, los cambios de tecnología asociados a la devaluación – cuasidesaparición de feedlot, merma de la suplementación para el engorde y pasturas que no fueron resembradas a tiempo- traen aparejado que el plazo para conseguir el engorde necesario de los animales se haya extendido y consecuentemente la oferta tenga baja elasticidad precio a corto plazo.



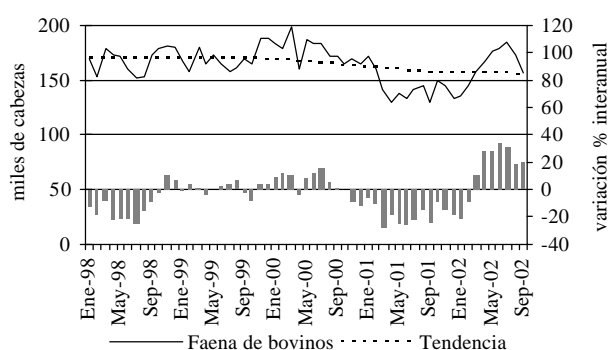
Fuente: ONCCA, SAGPyA. Últimos datos disponibles a octubre 2002.

Producción Industrial

Luego de cuatro meses de crecimiento acelerado, la dificultad en la obtención de ganado vacuno redujo, en el tercer trimestre del año, la potencialidad de crecimiento de la faena industrial. Un invierno riguroso sumado al cúmulo de situaciones anómalas de la economía, provocó el retorno de la caída estacional de la oferta de hacienda en un sector en el cual los avances tecnológicos en pasturas y praderas habían asegurado una oferta anual bastante estable. Con niveles absolutos ubicados por debajo del máximo alcanzado en el mes de julio pasado, se faenaron en el mes de **septiembre** 156 mil animales en la provincia de Santa Fe, registrándose un incremento de 20,02% respecto del mismo mes del año anterior.

Faena de bovinos fiscalizada por SENASA

Provincia de Santa Fe

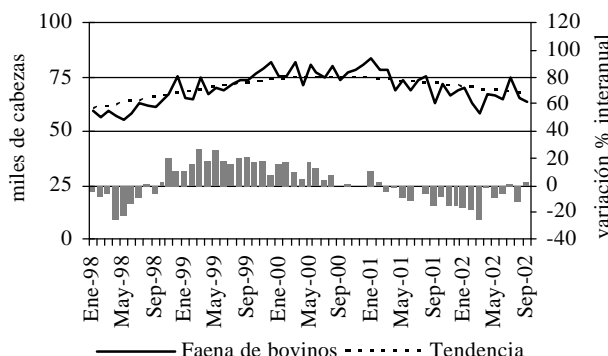


Fuente: DNFA, SENASA. Últimos datos disponibles a octubre 2002.

En la provincia de Córdoba la faena alcanzó 63 mil cabezas en **septiembre** de 2002, registrándose un leve crecimiento de 2,14% respecto a igual período de 2001.

Faena de bovinos fiscalizada por SENASA

Provincia de Córdoba



Fuente: DNFA, SENASA. Últimos datos disponibles a octubre 2002.

A pesar de la reciente dificultad de abastecimiento del insumo clave para la industria, los datos agregados para los primeros **nueve meses** de 2002 revelan la recuperación de la producción en la industria frigorífica localizada en la provincia de Santa Fe, superándose no solo los magros niveles de producción del 2001, sino acercándose aceleradamente a la magnitud faenada durante el año 2000. El vigor demostrado por la industria en lo que va del año permite suponer que al concluir éste, la producción de la misma podrá situarse en los niveles de faenamiento del año 2000. Por el momento, los requerimientos de mayor capacidad instalada han sido cubiertos con la reapertura y/o adquisición de plantas industriales dentro y fuera de la provincia, que posibilitan alcanzar los niveles de faena comprometidos con una demanda que crece mes a mes. De modo similar, se observa la recuperación de los puestos de trabajo necesarios para operar la capacidad productiva en expansión.

No se observa un fenómeno similar en la industria radicada en la provincia de Córdoba (-10,30%), donde la evolución de la faena ha sido bastante errática en éstos **nueve meses**.

Faena de bovinos fiscalizada por SENASA

Miles de cabezas

Período	Provincia	
	Santa Fe	Córdoba
Ene-Sep`00	1.616,0	691,1
Ene-Sep`01	1.291,3	662,3
Ene-Sep`02	1.475,2	594,1
Var.% Ene-Sep`02/01	14,24	-10,30

Fuente: DNFA, SENASA. Últimos datos disponibles a octubre 2002.

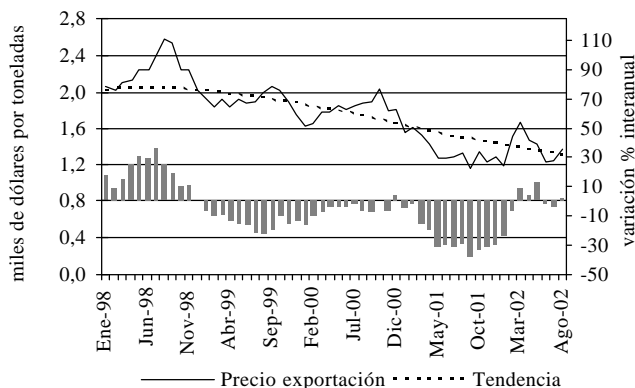
Ventas al Mercado Interno

La fuerte suba de precios en Liniers mantuvo en alza los precios minoristas de la carne, que en el mes de **agosto** se situaron 62,30% por encima de su valor en agosto de 2001. La sostenida escalada de los precios ha inducido a los consumidores a la sustitución de la carne en su dieta diaria, retrayéndose el consumo y las ventas de la misma en el mercado interno. En los supermercados de la provincia de Santa Fe, las ventas a precios constantes se redujeron 13,72% en **agosto** de este año respecto de igual mes del año anterior. En dicho mes la venta de carnes representó 10,03% del total facturado a precios constantes. En la provincia de Córdoba, la venta de carnes al por menor en los supermercados en términos reales registraron una caída interanual de 18,20%, representando éstas el 9,96% de las ventas totales de los supermercados cordobeses durante **agosto** de 2002.

Ventas al Mercado Externo

Continúa firme el crecimiento de las exportaciones de carne para el conjunto de los frigoríficos del país en los últimos meses. De las mismas, cabe destacar que aproximadamente el 40% corresponden a establecimientos localizados en la provincia de Santa Fe. Las ventas externas del mes de **agosto** se situaron en 27.798 toneladas (res con hueso), volumen que permitió un ingreso de U\$S 38 millones y representó un aumento en volumen de 284,37% y en valor de 293,30% respecto al mes de agosto de 2001. El volumen exportado de productos cárnicos durante los primeros **ocho meses** de este año, totalizó 186.330 toneladas (res con hueso), ubicándose 66,04% por encima del mismo período en el año anterior, restando aún un crecimiento adicional aproximado del 30% para recuperar volúmenes similares a los habidos durante el año 2000, más acordes a la capacidad instalada actual de la industria.

Valor promedio de las exportaciones de carnes vacunas



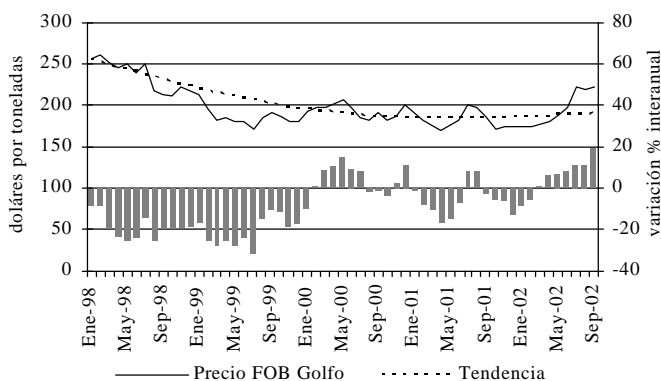
Fuente: Coordinación de Mercados Granaderos, SAGPyA. Últimos datos disponibles a octubre 2002.

Sector Oleaginosas

Precios de la Producción Primaria e Industrial

Oscilando uno o dos dólares por debajo del máximo alcanzado en julio pasado, el precio internacional de la soja cotizó en **septiembre** a un valor de U\$S 221, registrando un aumento entre abril y septiembre de este año de 22,10%. Con estos precios, el grano de soja cotiza internacionalmente a idéntico precio que en el mes de noviembre de 1998 y localmente, una vez deducidas las retenciones permite al exportador obtener un precio igual al de marzo del año pasado.

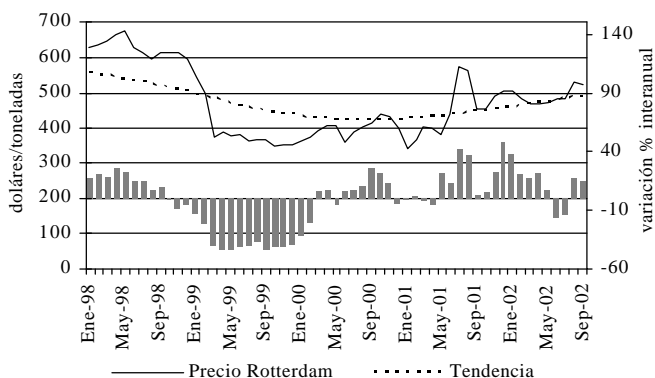
Precio FOB Golfo del grano de soja



Fuente: Dirección General de Programación Económica y Financiera, MAGIC. Últimos datos disponibles a octubre 2002.

También ha sido positiva la evolución del precio internacional del aceite de soja (FOB Rotterdam), el que en el mes de **septiembre** de 2002 alcanzó un valor de U\$S 525, siendo 15,38% superior al registrado en septiembre de 2001.

Precio FOB Rotterdam del aceite de soja



Fuente: Dirección de Mercados Agroalimentarios, SAGPyA. Últimos datos disponibles a octubre 2002.

Ventas al Mercado Externo

Sin prisa pero sin pausa parece haber sido la conducta exportadora del sector durante los meses de **julio y agosto** pasado, donde las tasas positivas de crecimiento se ubicaron algo por debajo de los valores del primer semestre del año. El acopio de granos en los campos y la reticencia de los productores agropecuarios a vender lo que resta de la cosecha de modo de aprovechar futuros aumentos de precios, ha desviado parte del insumo necesario para la industrialización, el que en parte se ha convertido en un insumo financiero del sector. El aumento de la cantidad, tanto como de la diversidad (semillas, fertilizantes, seguros, vehículos, maquinaria agrícola entre otros) de las transacciones en las que el grano de soja se utiliza como medio de pago, da cuenta de ello.

Exportaciones del sector oleaginoso

Puertos de embarque Prov. de Santa Fe - Miles de toneladas

Período	Soja	Aceite de soja	Pellets de soja
Ene-Ago`00	3.278	1.950	8.465
Ene-Ago`01	4.908	1.996	9.073
Ene-Ago`02	3.663	2.199	10.297
Var.% Ene-Ago`02/01	-25,38	10,18	13,50

Fuente: Dirección de Mercados Agroalimentarios, SAGPyA. Últimos datos disponibles a octubre 2002.

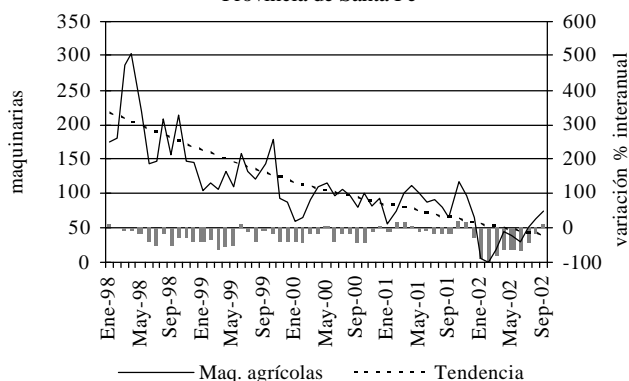
Maquinarias Agrícolas

Recuperando competitividad en el mercado interno y en algunos casos también en el externo, la producción de maquinarias agrícolas en la provincia de Santa Fe lentamente viene afianzándose en los últimos meses. Varios son los factores que sustentan la puesta en marcha del sector; entre ellos la recuperación de ingresos del sector agropecuario, favorecido por precios internacionales en alza y tipo de cambio real sensiblemente más alto y el

correspondiente encarecimiento de los equipos y maquinarias de origen importado. Adicionalmente, el mecanismo de canje de maquinarias por granos ha servido para sortear con relativo éxito la fuerte restricción de financiamiento que también afecta a otros sectores productivos.

Venta de maquinarias agrícolas

Provincia de Santa Fe



Fuente: Asociación de Fábricas Argentinas de Tractores. Últimos datos disponibles a octubre 2002.

Los datos de AFAT en la provincia de Santa Fe muestran en **septiembre** un aumento interanual de **63,64%** en las ventas de cosechadoras. La venta de tractores aún sigue siendo **15,91%** inferior a la de igual período del año anterior.

Venta de maquinarias agrícolas

Provincia de Santa Fe - Unidades

Período	Tractores	Cosechadoras
Ene-Sep`00	625	190
Ene-Sep`01	503	260
Ene-Sep`02	199	121
Var.% Ene-Sep`02/01	-60,44	-53,46

Fuente: Asociación de Fábricas Argentinas de Tractores. Últimos datos disponibles a octubre 2002.

Comercio y Servicios

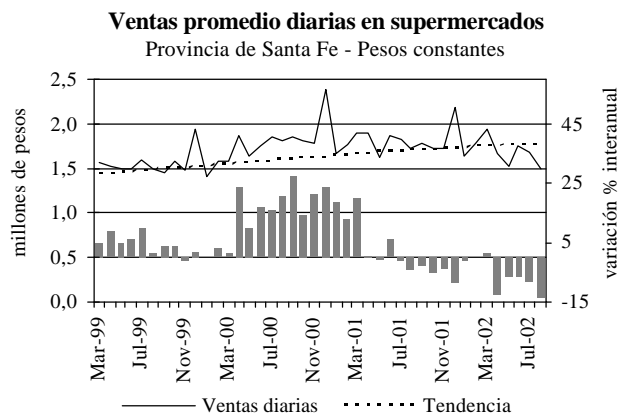
Supermercados¹

Las ventas del sector continúan con una importante contracción que no sólo no aparenta cambiar de signo, sino que se agudiza en el mes de **agosto** con una caída interanual de **13,78%** de la facturación a pesos constantes. La persistente disminución de las ventas del sector retrotrae la facturación de éste a los niveles previos a la expansión del mismo observada a partir del año 2000, cuando se concretara la apertura de grandes cadenas de

¹ En esta sección se deflactó la serie histórica de ventas como consecuencia de los incrementos de precios recientes. La metodología se indica al final de la sección.

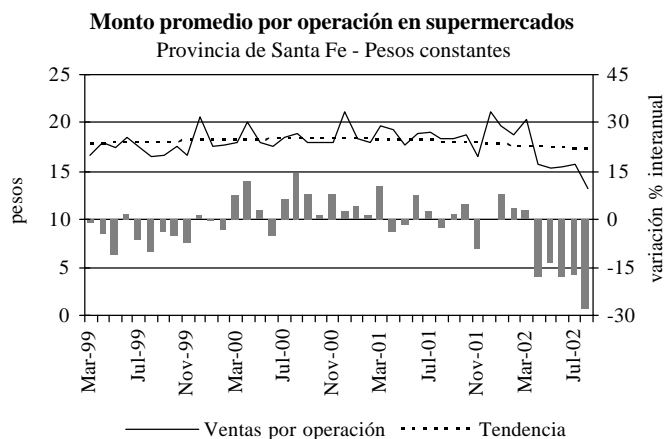
supermercados en la ciudad de Rosario (Coto y Libertad).

Considerando el efecto del aumento de precios acumulados en los primeros **ocho meses** del año, así como la reducción en las compras de los consumidores, la facturación a precios corrientes en **agosto** pasado fue 28,77% más elevada que en agosto de 2001.



Fuente: INDEC, Encuesta de supermercados. Últimos datos disponibles a octubre 2002.

La reducción y racionalización del gasto de los consumidores al decidir que y cuanto comprar en el supermercado, se hace evidente en la reducción del tamaño del “carro promedio” comprado por éstos, el cual ha perdido 27,86% en los últimos doce meses. **En el mes de agosto, el gasto promedio por operación se ubica en \$13,29 (pesos constantes de 1999).**



Fuente: INDEC, Encuesta de supermercados. Últimos datos disponibles a octubre 2002.

La reducción de las ventas se observa sin distinción en toda la gama de productos que se venden en los supermercados, con excepción de los productos de panadería. Es notorio el acercamiento de las tasas de disminución promedio de las ventas en la provincia de Santa Fe respecto del promedio nacional; fenómeno diferente al que tuviera el sector desde

que comenzara la etapa más dinámica del mismo en el año 2000.

Grupos de artículos	Variación porcentual (pesos constantes) Ago`02/Ago`01		
	Santa Fe	Córdoba	Nación
	Bebidas	-13,72	-27,55
Almacén	-4,45	-8,10	-8,27
Panadería	1,08	-9,68	-6,12
Lácteos	-8,76	-2,75	-16,09
Carnes	-13,72	-18,20	-14,95
Verdulería y frutería	-17,77	-34,94	-22,89
Alimentos preparados y rotisería	-11,61	-35,94	-27,36
Artículos de limpieza y perfumería	-15,26	-17,28	-16,57
Indumentaria calzados y textiles	-21,59	-31,40	-43,77
Electrónica y artículos para el hogar	-27,51	-51,57	-41,91
Otros	-29,47	-24,28	-30,26
Total	-13,78	-18,72	-18,42

Fuente: INDEC, Encuesta de supermercados. Últimos datos disponibles a octubre 2002.

También en Córdoba los principales indicadores del sector de supermercados, muestran sin dejar lugar a dudas el fuerte impacto negativo que estos sobrellevan. En particular, en esta provincia se observa que la insistente caída de las ventas está conduciendo al achicamiento del sector con cierre de supermercados y la consecuentemente disminución de la superficie de ventas. En la provincia de Santa Fe, donde el afianzamiento del sector ocurrió temporalmente de forma más tardía, aún no se observa esta reestructuración de las instalaciones de esta industria.

Concepto Pesos constantes	Var.% Ago`02/01	
	Santa Fe	Córdoba
Número de locales	1,92	-4,40
Superficie ventas (m ²)	2,27	-2,64
Ventas totales (miles \$)	-13,78	-18,72
Ventas por operación (\$)	-27,86	-19,46
Ventas por m ² (\$)	-15,64	-16,64

Fuente: INDEC, Encuesta de supermercados. Últimos datos disponibles a octubre 2002.

Nota metodológica 1: para el cálculo de los precios a valores constantes se utilizó el IPC para el aglomerado GBA base 1999=100, incluyendo sólo los rubros Alimentos y Bebidas, Indumentaria y Equipamiento y mantenimiento del hogar.

Nota metodológica 2: la encuesta de supermercados es representativa de una nómina de empresas de supermercados que cuentan con al menos una boca de expendio, con una superficie de ventas mayor a los 300 m². Las ventas mensuales de los supermercados, reflejan una alta sensibilidad según el número de fines de semana que abarca cada mes, que es cuando se registra el mayor nivel de ventas. En cuanto al nivel de cobertura de la encuesta, esto es, la representatividad de las empresas que conforman la encuesta en términos de superficie de los salones de venta de las empresas informantes sobre el total de superficie existente en la provincia, fue en Santa Fe, en agosto de 2001 del 56,5%. En las provincias de Córdoba y Entre Ríos fue 59,0% y 51,7%, respectivamente y a nivel nacional el 76,2%. La deflación de precios se mide por el Índice de Precios al Consumidor, estimado mensualmente para el Gran Buenos Aires.

Combustibles

Sin cambios en la tendencia de largo plazo, los datos de los primeros **ocho meses** del año confirman la profunda retracción de las ventas de combustibles líquidos y el persistente aumento del consumo de gas natural comprimido.

Gas oil

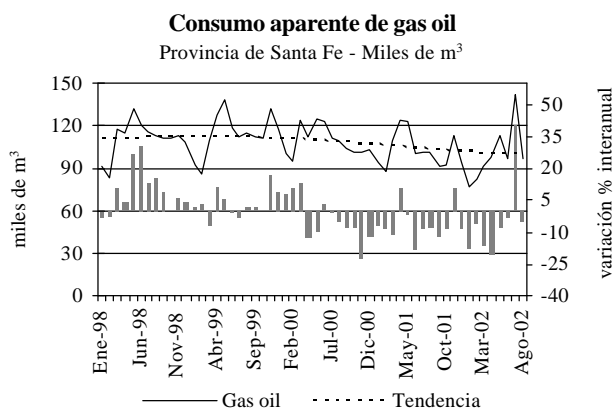
Con una disminución interanual del consumo en el mes **agosto** de 4,88%, continúa la reducción de las ventas de este combustible en la provincia de Santa Fe, el que en los primeros **ocho meses** del año, resultó inferior en 5,10% al registrado en el período enero-agosto de 2001.

Consumo aparente de gas oil

Miles de m³

Período	Provincia	
	Santa Fe	Córdoba
Ene-Ago`00	898,4	803,4
Ene-Ago`01	838,6	795,0
Ene-Ago`02	795,9	707,8
Var. % Ene-Ago`02/01	-5,10	-10,96

Fuente: Secretaría de Energía de la Nación. Últimos datos disponibles a octubre 2002.

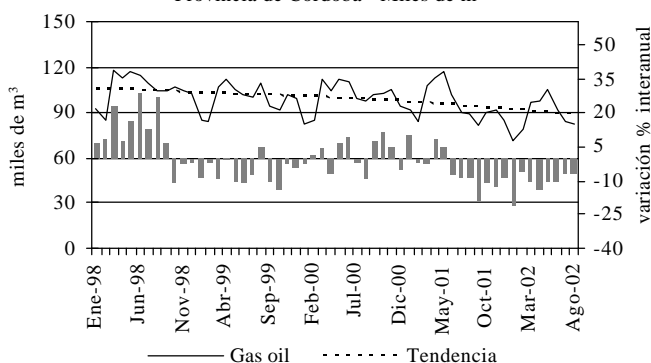


Fuente: Secretaría de Energía de la Nación. Últimos datos disponibles a octubre 2002.

De igual modo, en la provincia de Córdoba, se registró en el mes de **agosto** una retracción de 7,01% respecto a igual mes del año 2001, por lo que el total consumido en los primeros **ocho meses** de este año registró una disminución de 10,96% respecto a igual período del 2001.

Consumo aparente de gas oil

Provincia de Córdoba - Miles de m³



Fuente: Secretaría de Energía de la Nación. Últimos datos disponibles a octubre 2002.

Naftas

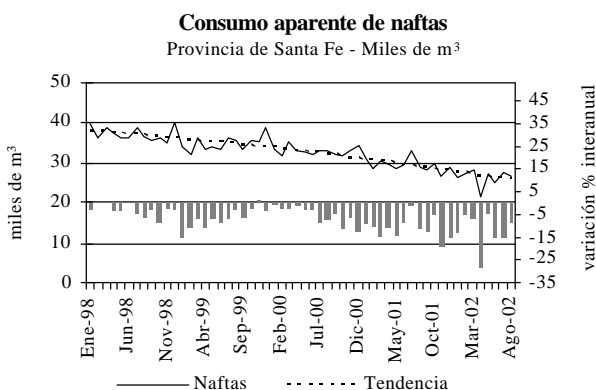
La venta de naftas sigue decreciendo en la provincia de Santa Fe, siendo en el mes de **agosto** pasado la retracción medida interanualmente de 8,06%, mostrando el consumo acumulado en los primeros **ocho meses** del año un descenso interanual de 12,18%.

Consumo aparente de naftas

Miles de m³

Período	Provincia	
	Santa Fe	Córdoba
Ene-Ago`00	265,0	263,9
Ene-Ago`01	239,0	244,4
Ene-Ago`02	209,9	205,4
Var. % Ene-Ago`02/01	-12,18	-15,97

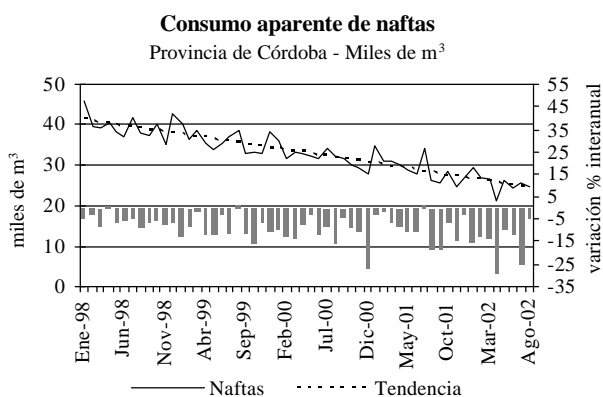
Fuente: Secretaría de Energía de la Nación. Últimos datos disponibles a octubre 2002.



Fuente: Secretaría de Energía de la Nación. Últimos datos disponibles a agosto 2002

La disminución del consumo de naftas en la provincia de Córdoba fue 5,13%, similar a la observada en Santa Fe. El consumo acumulado en el

período **enero-agosto** de 2002 se redujo interanualmente 15,97%.



Fuente: Secretaría de Energía de la Nación. Últimos datos disponibles a octubre 2002.

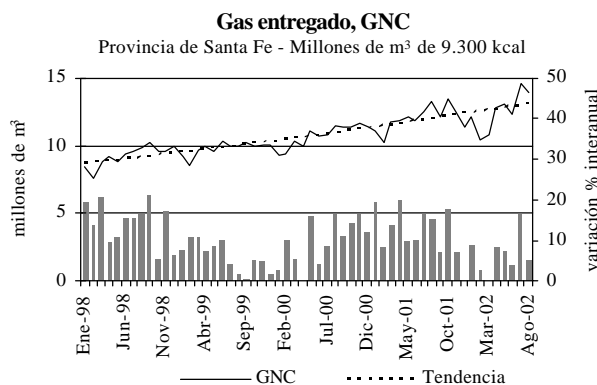
GNC

Sin interrupciones, el consumo de gas comprimido como combustible automotor continuó la senda creciente en la provincia de Santa Fe. En agosto pasado sus ventas ascendieron a 13,9 millones de m³, situándose éstas 4,98% por arriba de lo expendido en agosto de 2001. En el período **enero-agosto** del año 2002, el consumo de este combustible fue de 100,4 millones de m³, registrándose una suba de 5,83% respecto a igual período del año 2001.

Gas entregado, GNC
Millones de m³ de 9.300 kcal

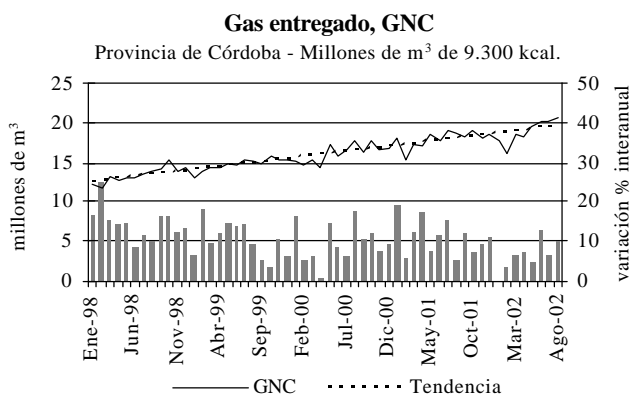
Período	Provincia	
	Santa Fe	Córdoba
Ene-Ago`00	83,2	127,1
Ene-Ago`01	94,9	142,0
Ene-Ago`02	100,4	151,3
Var. % Ene-Ago`02/01	5,83	6,50

Fuente: Ente Nacional Regulador del Gas, Enargas. Últimos datos disponibles a octubre 2002.



Fuente: Ente Nacional Regulador del Gas, Enargas. Últimos datos disponibles a octubre 2002.

Aún mayor ha sido el aumento del consumo en la provincia de Córdoba. El total consumido en el mes de agosto fue de 20,7 millones de m³, aumentando interanualmente 10,32%. En el período **enero-agosto** de este año, la tasa de variación interanual resultó un 6,50% superior, siendo el total consumido 151,3 millones de m³.



Fuente: Ente Nacional Regulador del Gas, Enargas. Últimos datos disponibles a octubre 2002.

Mercado Inmobiliario

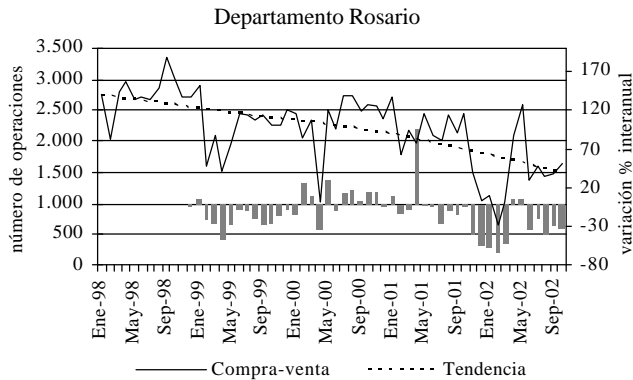
La evolución de las ventas de inmuebles en los últimos meses ha estado severamente limitada por una demanda carente de financiamiento y por lo tanto impedida de aprovechar los bajos precios del mercado inmobiliario y una oferta que en los últimos meses ha retirado parte de los inmuebles del mercado a la espera de una mejor oportunidad de precios. En consecuencia, el mercado sigue sin mostrar signos de recuperarse de los bajos niveles de operatoria; en el mes de octubre, las transacciones realizadas se situaron 33,69% por debajo de igual mes del año 2001. Durante el período **enero-octubre** del año 2002 se realizaron 7.221 transacciones menos que en igual período de 2001.

Compraventa de inmuebles
Departamento Rosario

Período	Número de operaciones
Ene-Oct`00	23.131
Ene-Oct`01	22.217
Ene-Oct`02	14.996
Variación % Ene-Oct`02/01	-32,83

Fuente: Registro General de la Propiedad Rosario. Últimos datos disponibles a octubre 2002.

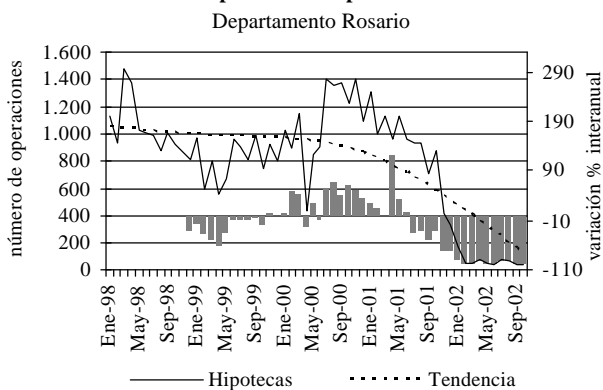
Evolución de las operaciones de compra-venta de inmuebles



Fuente: Registro General de la Propiedad Rosario. Últimos datos disponibles a octubre 2002.

De la misma manera y mostrando la profundidad en que persiste la ausencia de financiamiento para la compra y/o ampliación de viviendas, casi no se han realizado operaciones hipotecarias en el departamento Rosario. En el mes de **octubre** se realizaron sólo 37 operaciones que conjuntamente con las efectivizadas en los meses anteriores totalizaron 666 en el transcurso de este año.

Evolución de las operaciones hipotecarias de inmuebles



Fuente: Registro General de la Propiedad Rosario. Últimos datos disponibles a octubre 2002.

Operaciones hipotecarias de inmuebles

Departamento Rosario

Período	Número de operaciones
Ene-Oct`00	10.582
Ene-Oct`01	9.957
Ene-Oct`02	666
Variación % Ene-Oct`02/01	-93,24

Fuente: Registro General de la Propiedad Rosario. Últimos datos disponibles a octubre 2002.

Circulación de Diarios

El consumo de diarios de edición nacional y/o local presenta a comienzos del año una notoria aunque heterogénea contracción en las provincias de Santa Fe y Córdoba agudizando aún más la tendencia decreciente que presentan las ventas en ambas provincias desde hace varios años.

Circulación promedio semanal de diarios

Miles de ejemplares

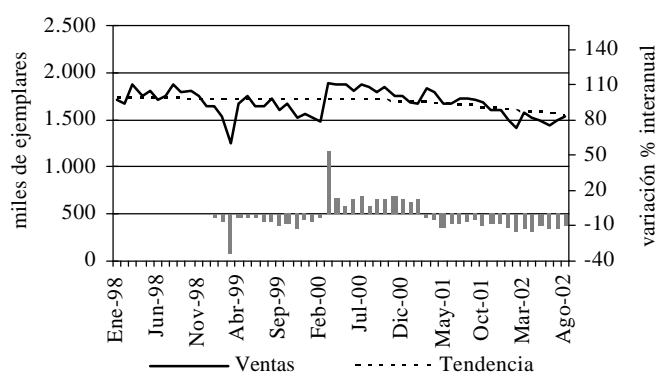
Período	Santa Fe		Córdoba	
	Nacionales	Locales	Nacionales	Locales
Dic`97-Mar`98	225,5	588,7	120,8	537,2
Dic`98-Mar`99	175,3	179,9	124,1	499,8
Dic`99-Mar`00	166,7	355,7	125,0	526,8
Dic`00-Mar`01	158,2	419,6	102,5	583,4
Dic`01-Mar`02	144,6	360,0	100,6	449,5
Var.% dos últ. períodos	-8,62	-14,21	-1,86	-22,95

Fuente: Instituto Verificador de Circulaciones. Últimos datos disponibles a octubre 2002.

Con una tirada de 1,5 millones de ejemplares, la venta de diarios de edición local en el mes de **agosto** de 2002 en la provincia de Santa Fe, se contrajo 10,65% respecto de lo que se vendía el año pasado en idéntico mes. Los datos de agosto muestran menor descenso en la reducción de ventas que se acelerara a partir de enero de este año. La caída interanual en los primeros **ocho** meses del año fue 12,82%.

Circulación de diarios locales

Provincia de Santa Fe



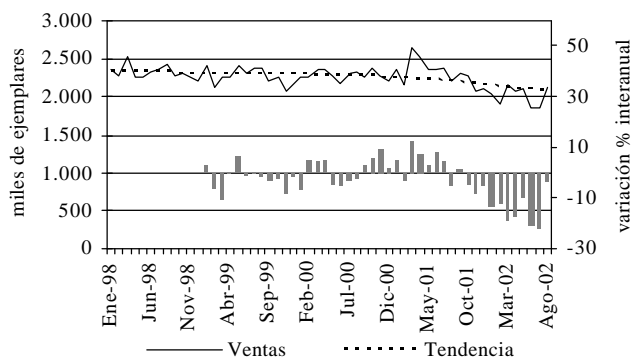
Fuente: Instituto Verificador de Circulaciones. Últimos datos disponibles a octubre 2002.

En la provincia de Córdoba, los últimos datos disponibles para el mes de **agosto** indican que la venta de diarios editados en la provincia sumó 2.122.218 ejemplares, registrándose una baja de 3,93% respecto al mes de agosto de 2002. Si bien las ventas mensuales oscilan bastante, la reducción interanual del mes de agosto pasado resultó mucho menor a la de los meses previos. En el período

enero-agosto del corriente año exhibe una baja de 14,99% respecto al mismo período del año anterior.

Circulación de diarios locales

Provincia de Córdoba



Fuente: Instituto Verificador de Circulaciones. Últimos datos disponibles a octubre 2002.

Nota Metodológica:

La información sobre la circulación de diarios fue suministrada por el Instituto Verificador de Circulaciones. En la provincia de Santa Fe los diarios de edición local afiliados a esta entidad son El Litoral y La Capital. En la provincia de Córdoba los diarios afiliados a IVC son La Voz del Interior, La Voz de San Justo, Puntal y Villa María Puntal.

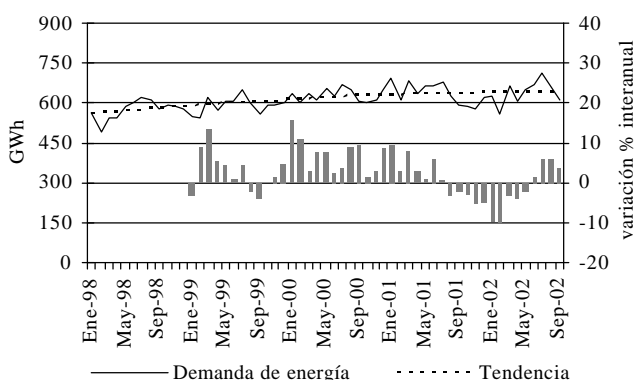
Electricidad y gas

Demanda de Energía Eléctrica

Continúa expandiéndose el consumo de energía eléctrica en la provincia de Santa Fe por cuarto mes consecutivo. En el mes de **septiembre**, la demanda conjunta de la distribuidora local (EPESF) junto con los grandes usuarios mayoristas (GUMA) totalizó 615,4 Gwh, registrándose una variación interanual positiva de 3,71%.

Demanda de energía Distribuidores y Gumas

Area Santa Fe



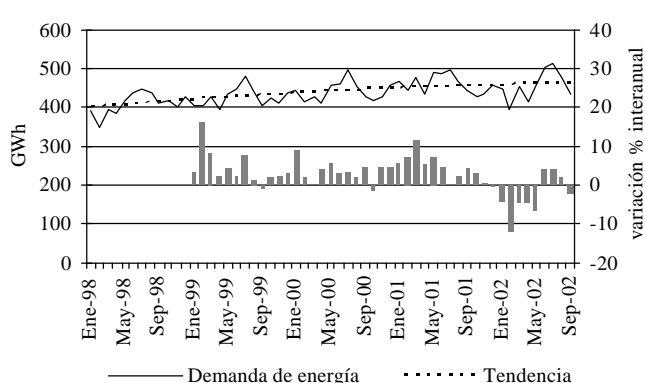
Fuente: CAMMESA. Últimos datos disponibles a octubre 2002.

En la provincia de Córdoba, los usuarios abastecidos por la distribuidora local (EPEC) junto a los grandes usuarios mayoristas (GUMA), demandaron en el

mes de **septiembre** 433,6 Gwh. Dicho consumo se sitúa 2,45% por debajo de lo registrado en el mes de septiembre de 2001.

Demanda de energía Distribuidores y Gumas

Area Córdoba



Fuente: CAMMESA. Últimos datos disponibles a octubre 2002.

Consumo de Gas

En el mes de **agosto** prosiguió la expansión de consumo de gas natural en las provincias de Santa Fe y Córdoba. En la primera, con 187,1 millones de m³ la demanda creció 12,22% respecto de igual período del año anterior, mientras que en la segunda la demanda fue 153,8 millones de m³ registrando un aumento de 6,63%. Un fuerte consumo industrial liderado por las principales empresas de los sectores aceites, siderurgia, química y petroquímica, explica fundamentalmente el incremento de la demanda de gas en la provincia de Santa Fe; en la provincia de Córdoba la expansión en el consumo de gas corresponde a la mayor demanda de las usinas generadoras de energía eléctrica mientras que la industria registra una baja en el consumo debida en gran medida a la reducción de la demanda de las cementeras.

En los primeros **ocho meses** del año 2002, el consumo acumulado por ambas provincias -2073,5 millones de m³- aún se ubica 9,00% por debajo del igual período en el año 2001.

Consumo de gas

Millones de m³ de 9.300 kcal

Período	Provincia	
	Santa Fe	Córdoba
Ene-Ago`00	1.322,1	1.178,8
Ene-Ago`01	1.223,5	1.055,3
Ene-Ago`02	1.045,2	1.028,3
Var. %Ene-Ago`02/01	-14,57	-2,55

Fuente: Ente Nacional Regulador del Gas, Enargas. Últimos datos disponibles a octubre 2002.

Consumo Industrial

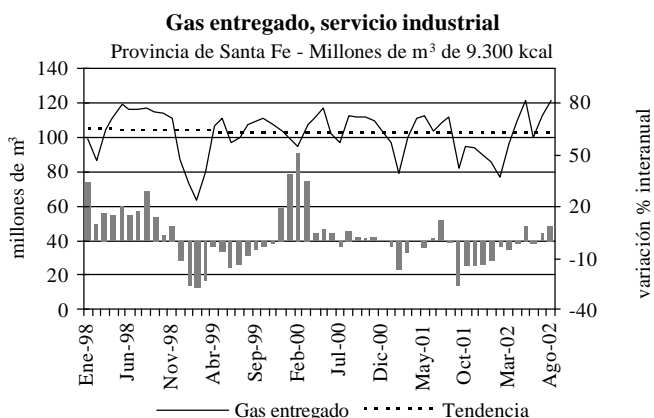
En la provincia de Santa Fe se mantiene en el mes de **agosto** el comportamiento interanual positivo de los últimos meses, siendo 8,94% superior a igual período del año anterior, manteniéndose en la provincia de Córdoba aún un comportamiento interanual marcadamente errático con una disminución de 8,88%. En conjunto, la demanda de 154,9 millones de m³ totalizada por ambas provincias representó 21,70% del consumo de gas con fines industriales del agregado nacional, siendo esta participación similar a la del mes anterior.

Gas entregado, servicio industrial

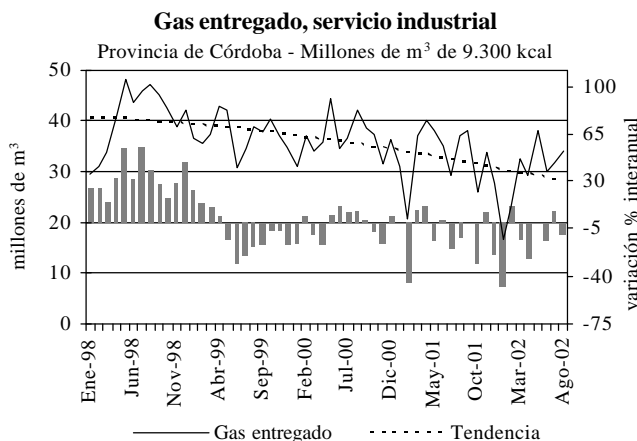
Millones de m³ de 9.300 kcal

Período	Provincia	
	Santa Fe	Córdoba
Ene-Ago`00	842,3	295,9
Ene-Ago`01	821,2	269,2
Ene-Ago`02	820,8	235,2
Var. %Ene-Ago`02/01	-0,06	-12,61

Fuente: Ente Nacional Regulador del Gas, Enargas. Últimos datos disponibles a octubre 2002.



Fuente: Ente Nacional Regulador del Gas, Enargas. Últimos datos disponibles a octubre 2002.



Fuente: Ente Nacional Regulador del Gas, Enargas. Últimos datos disponibles a octubre 2002.

La mayor demanda de gas por las industrias radicadas en la provincia de Santa Fe, es consistente con el aumento en la producción y exportaciones de los sectores más beneficiados por la devaluación del tipo de cambio y/o por la recuperación de los precios internacionales de sus productos. En la provincia de Córdoba, la disminución del consumo en el mes de **agosto** se explica principalmente por la disminución de la industria cementera, altamente ligada a la evolución doméstica de la industria de la construcción.

Consumo de gas industrial por rama de actividad

Provincia de Santa Fe - Millones de m³ de 9.300 kcal

Rama de actividad	Ene-Ago`02	Ene-Ago`01	Var.% Ene-Ago`02/01
Aceitera	216,3	202,6	6,76
Siderúrgica	216,0	234,3	-7,79
Petroquímica	89,4	86,4	3,55
Todas la ramas	820,8	821,2	-0,06

Fuente: Ente Nacional Regulador del Gas, Enargas. Últimos datos disponibles a octubre 2002.

Consumo de gas industrial por rama de actividad

Provincia de Córdoba - Millones de m³ de 9.300 kcal

Rama de actividad	Ene-Ago`02	Ene-Ago`01	Var.% Ene-Ago`02/01
Alimenticia	74,6	75,5	-1,19
Petroquímica	38,6	39,2	-1,68
Aceitera	27,5	29,0	-5,14
Cementera	25,0	51,7	-51,72
Todas la ramas	235,2	269,2	-12,61

Fuente: Ente Nacional Regulador del Gas, Enargas. Últimos datos disponibles a octubre 2002.

Consumo Residencial

El consumo de gas en los hogares, continuó en alza en la provincia de Santa Fe en **agosto**, mostrando un incremento interanual de 30,44%, siendo el total de metros cúbicos consumidos 36,9 millones. El incremento interanual en el período **enero-agosto** del año fue mucho menor alcanzando 9,80%.

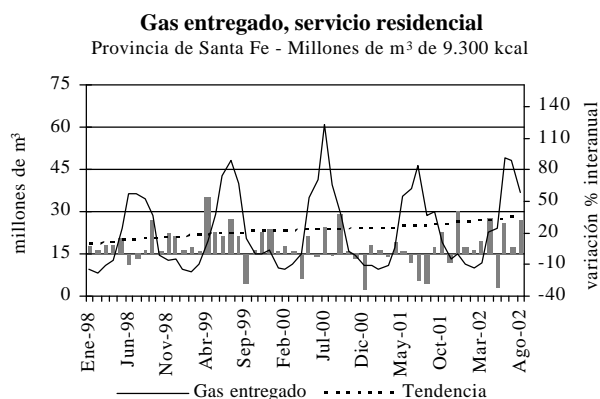
Gas entregado, servicio residencial

Millones de m³ de 9.300 kcal

Período	Provincia	
	Santa Fe	Córdoba
Ene-Ago`00	222,2	276,8
Ene-Ago`01	196,6	273,5
Ene-Ago`02	215,8	257,5
Var. %Ene-Ago`02/01	9,80	-5,85

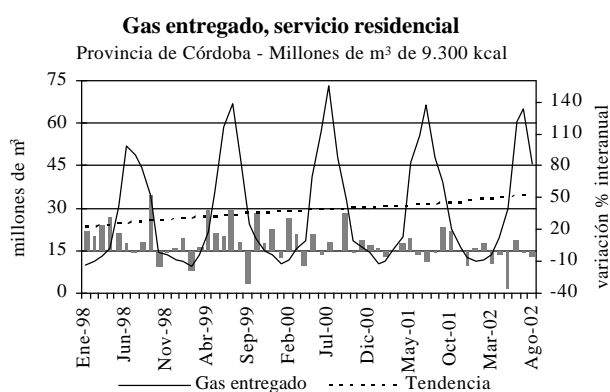
Fuente: Ente Nacional Regulador del Gas, Enargas. Últimos datos disponibles a octubre 2002.

Mercado Laboral y Empleo



Fuente: Ente Nacional Regulador del Gas, Enarcas. Últimos datos disponibles a octubre 2002.

No ha sido así en la provincia de Córdoba, donde los últimos datos disponibles para el pasado mes de agosto indican que la demanda registrada ha sido 4,25% inferior a la del mes de agosto de 2001. Los primeros **ocho meses** del corriente año exhiben una disminución de 5,85% respecto al mismo período del año anterior.



Fuente: Ente Nacional Regulador del Gas, Enargas. Últimos datos disponibles a octubre 2002.

Por último, el consumo en m³ por usuario en agosto de 2002, fue en Santa Fe 28,05% superior al registrado en igual período del 2001, mientras que en la provincia de Córdoba se observó una retracción de 5,51%. En ambas provincias continúa la expansión en cantidad de usuarios; en los últimos doce meses en la provincia de Santa Fe se incrementaron 2,05%, y en la provincia de Córdoba, dicho aumento fue 1,51%.

Nota metodológica: como número de usuario, se consigna, el número de clientes y no de medidores de gas instalados, un cliente puede tener más de un medidor. Los usuarios residenciales son aquellos que utilizan gas para usos típicos de vivienda única, para cubrir necesidades tales como servicios centrales con calderas y/o calefacción de edificios, necesidades domésticas tales como la cocción de alimentos, calefacción y agua caliente, etc. Los usuarios industriales son aquellos que tienen como actividad el proceso de elaboración de productos, transformación de materias primas, reparación de máquinas y equipos, fabricaciones varias. La clasificación de los usuarios industriales, por rama de actividad, utiliza el código CIIU.

En **septiembre** los datos relevados por la Secretaría de Trabajo para el segmento de empleo formal en empresas con plantel de trabajadores superior a los diez empleados, muestran una demanda laboral algo más firme en los aglomerados Gran Rosario y Gran Córdoba, en los que se combinan un tenue aumento de la contratación y una reducción en las desvinculaciones de personal. Por el momento, éste incipiente cambio alcanza para reducir la velocidad con la que se venían destruyendo puestos de trabajo en los meses anteriores, ya que aún la comparación interanual resulta desfavorable. Se está frente a un fenómeno de recuperación, no de crecimiento.

Los trabajadores beneficiados en ésta instancia, mayoritariamente obtienen contratos por tiempo determinado u obtienen el empleo a través de agencias de empleo. Hasta el momento no se observa en las contrataciones por tiempo indeterminado un fenómeno ni siquiera aproximado. Un derrame positivo de la demanda laboral en este sentido, dependerá no sólo de que la demanda laboral se afirme de modo más sólido en los meses siguientes, sino también en una medida no menor de la decisión del ejecutivo nacional de extender o no al año próximo la duplicación de los costos de despido sin causa justificada. De afianzarse la recuperación de la demanda laboral, sería prudente de parte del gobierno eliminar la doble indemnización, que resulta injustificada en este nuevo escenario y que obstaculiza que las empresas opten por ofrecer empleos de tipo permanente por tiempo indefinido.

En cuanto al perfil de trabajadores se observan ciertas similitudes y algunas diferencias entre los aglomerados; en el Gran Rosario, la demanda se reparte entre puestos jerárquicos y de producción, siendo la calificación predominante la de técnico y en el mercado laboral cordobés la mayor demanda laboral se concentra en personal de producción calificado (técnicos) y menos calificado (operarios).

Otro rasgo adicional que distingue el comportamiento de éstos dos mercados laborales respecto de lo que se observara en los meses más recientes, es que las empresas han comenzado a aumentar levemente las horas trabajadas del plantel de mano de obra, aunque sin recuperar aún los niveles que se observaban doce meses atrás.

En el mercado laboral del Gran Buenos Aires, las variables críticas siguen mostrando el mismo comportamiento negativo o en el mejor de los casos errático, de los últimos meses.

Indicadores Laborales Septiembre 2002

Tasas	Gran Rosario	Gran Córdoba	Gran Buenos Aires
Tasa de entrada	1,5	1,7	1,2
Tasa de salida	1,4	1,1	1,6
Tasa de variación	0,1	0,6	-0,4
Horas mensuales trabajadas	158,0	154,8	156,4
Var. % Sep`02/Sep`01	-0,8	-3,1	-3,9

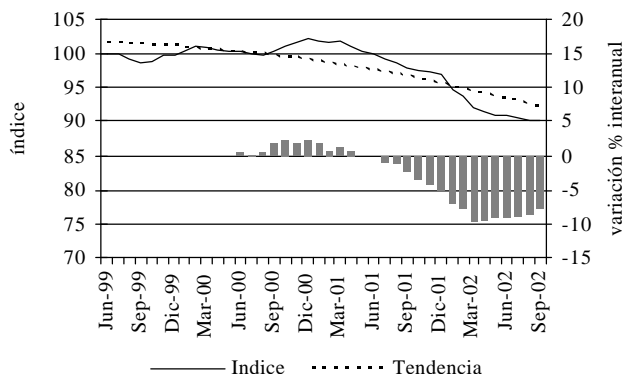
Fuente: Secretaría de Empleo, Encuesta de Indicadores Laborales. Últimos datos disponibles a octubre 2002.

Gran Rosario

En Gran Rosario la generación neta de empleo en el mes de **septiembre**, en este segmento del mercado laboral, registró un aumento de **0,1%** respecto de agosto pasado y una caída de **7,9%** en comparación a septiembre del año anterior, continuando de forma suave la desaceleración de la destrucción neta de puestos de trabajo. La disminución acumulada en la cantidad de puestos de trabajo desde la última medición del desempleo -mayo`02-, representaría **0,9%** de la fuerza laboral formal en empresas que emplean más de diez personas.

Evolución mensual del empleo

Aglomerado Gran Rosario. Índice base junio 1999=100



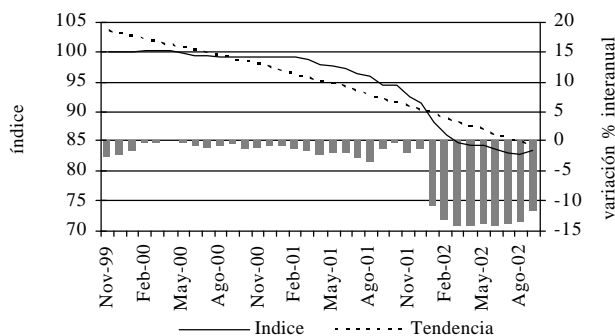
Fuente: Secretaría de Empleo, Encuesta de Indicadores Laborales. Últimos datos disponibles a octubre 2002.

Gran Córdoba

Los datos provenientes de Gran Córdoba, muestran que la generación neta de empleo en este segmento del mercado laboral, se amplió en **septiembre** **0,6%** respecto del mes anterior, disminuyendo algo la contracción interanual que se ubicó en **11,7%** respecto al año anterior. Desde mayo`01, mes en que la tasa de desocupación medida por la Encuesta Permanente de Hogares fue **25,3%** (la más alta del conjunto de los 28 mayores aglomerados urbanos del país), este segmento del mercado laboral cordobés registra un descenso en la cantidad de puesto de trabajo ofrecidos de **0,8%**.

Evolución mensual del empleo

Aglomerado Gran Córdoba. Índice base junio 1999=100



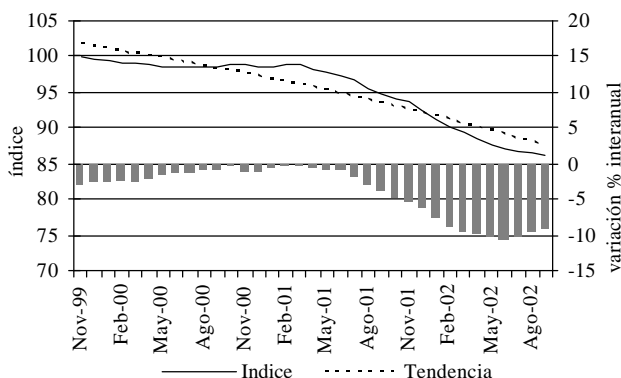
Fuente: Secretaría de Empleo, Encuesta de Indicadores Laborales. Últimos datos disponibles a octubre 2002.

Gran Buenos Aires

El comportamiento de la generación neta de empleo en el Gran Buenos Aires, ha sido **negativo** en **septiembre**, mostrando una **retracción** de **0,9%** respecto del mes anterior y de **10,4%** respecto del nivel del año anterior. La disminución en la cantidad de puestos de trabajo ofrecidos por este segmento de empresas fue de **6,4%** desde mayo`02, mes en el que la tasa de desocupación medida por la Encuesta Permanente de Hogares fue **19%** para el aglomerado.

Evolución mensual del empleo

Aglomerado Gran Buenos Aires. Índice base junio 1999=100



Fuente: Secretaría de Empleo, Encuesta de Indicadores Laborales. Últimos datos disponibles a octubre 2002.

Nota Metodológica: La Encuesta de Indicadores Laborales se realiza desde el mes de diciembre de 1995, para el aglomerado Gran Buenos Aires, incorporándose en julio de 1998 el aglomerado Gran Córdoba y en julio de 1999 el Gran Rosario. La encuesta se efectúa sobre una muestra de empresas ubicadas en estos aglomerados, dimensionadas por tamaño (de 10 a 49, de 50 a 199 y 200 y más trabajadores) y por rama de actividad, división CIU Revisión 2. En el Gran Rosario, son 194 las empresas encuestadas, que emplean a 11.341 trabajadores y que representan a los 111.453 asalariados formales del universo.

Finanzas Públicas

Recaudación Tributaria de la Provincia de Santa Fe

Favorecida por el impacto de la inflación sobre los guarismos del impuesto a los ingresos brutos (principal componente de la recaudación santafesina), la recaudación tributaria provincial ascendió en **septiembre** a \$78,0 millones, colocándose 22,44% por encima de lo recaudado en **septiembre de 2001**. Con estos montos, septiembre constituye el quinto mes consecutivo del año 2002 en el que la recaudación supera nominalmente los registros del año anterior. De este modo la inflación continúa desdibujando la realidad, ya que deflactada por diferentes índices de precios, la recaudación de septiembre muestra una contracción respecto de septiembre de 2001.

Con los resultados de septiembre, lo recaudado por la Administración Provincial de Impuestos, **concluido el tercer trimestre del año**, ascendió a \$632,9 millones, descendiendo 1,26% respecto a igual período año anterior.

Recaudación tributaria

Provincia de Santa Fe - Millones de pesos

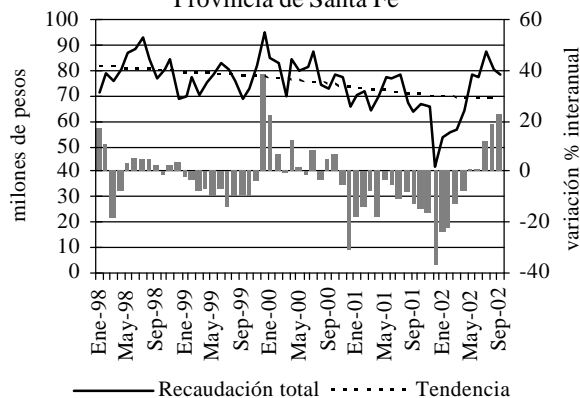
Tributo	Ene-Sep`02	Ene-Sep`01	Var. % Ene-Sep`02/01
Ingresos brutos	322,9	308,6	4,63
Inmobiliario	154,6	141,8	9,00
Actos jurídicos	73,0	93,3	-21,73
Patente vehículos	50,0	56,1	-10,96
Aportes sociales	30,6	38,8	-21,26
Recursos varios	1,9	2,4	-19,51
Recaudación total	632,9	641,0	-1,26

Fuente: Departamento de Estadísticas y Estudios Técnicos, API. Últimos datos disponibles a octubre 2002.

El comportamiento de la recaudación tributaria provincial en el período **enero-septiembre** de 2002, desagregada por tipo de impuesto, revela la contracción habida en todos los impuestos salvo en el de los ingresos brutos por efectos de la inflación y en el inmobiliario a causa de la moratoria. La caída de aportes sociales pone de relieve el agravamiento del desempleo y el aumento de la contratación en negro habida en éstos meses.

Recaudación total

Provincia de Santa Fe



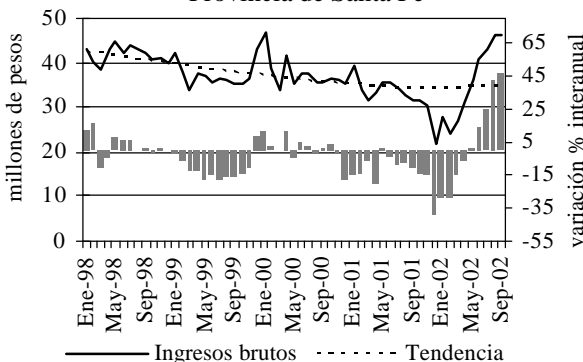
Fuente: Departamento de Estadísticas y Estudios Técnicos, API. Últimos datos disponibles a octubre 2002.

Ingresos Brutos

Liderando los ingresos provinciales, en el mes de **septiembre** el monto recaudado por este tributo alcanzó \$46,5 millones, siendo \$14,8 millones más que lo recaudado en **septiembre del año pasado** y equivalente a un aumento de 46,87%. La recaudación de los primeros **nueve meses** del año 2002 sumó \$322,9 millones, monto que resulta 4,63% superior al observado durante el mismo período del año 2001.

Recaudación del impuesto a los ingresos brutos

Provincia de Santa Fe



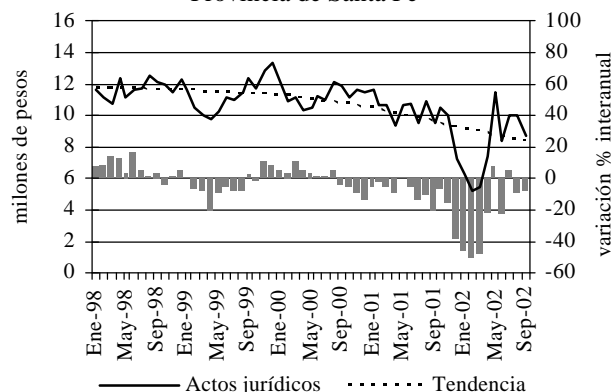
Fuente: Departamento de Estadísticas y Estudios Técnicos, API. Últimos datos disponibles a octubre 2002.

Actos Jurídicos

Afectada por la escasa actividad económica ligada al mercado interno y más específicamente por la nula actividad hipotecaria, la recaudación por **actos jurídicos** continúa mostrando una evolución negativa en **septiembre**, mes en el que sumó \$8,8 millones, a la recaudación provincial. Esta cifra revela una caída respecto al mes **septiembre 2001** de 7,68%. En el período **enero-septiembre**, lo recaudado por este concepto alcanzó \$73,0 millones, lo que equivale a una variación negativa de 21,73%, respecto a igual período del año 2001.

Recaudación del impuesto a los actos jurídicos

Provincia de Santa Fe



Fuente: Departamento de Estadísticas y Estudios Técnicos, API. Últimos datos disponibles a octubre 2002.

Recaudación Tributaria de la Provincia de Córdoba

Liderada por el comportamiento de lo recaudado en concepto de ingresos brutos, la recaudación fiscal de la provincia de Córdoba en el mes de **septiembre** totalizó \$70,5 millones, siendo 29,81% superior a la de igual mes de 2001. La recaudación acumulada en los **nueve meses** del año fue de \$552,1 millones, significando una caída de 6,56% respecto al mismo período del año anterior (\$588,8 millones).

La recaudación acumulada en estos tres trimestres, ha sido inferior a la del año anterior en todos los tributos.

Recaudación tributaria

Provincia de Córdoba - Millones de pesos

Tributo	Ene-Sep`02	Ene-Sep`01	Var. % Ene-Sep`02/01
Ingresos brutos	293,0	307,4	-4,68
Inmobiliario	135,9	136,9	-0,77
Sellos	32,6	40,5	-19,35
Infraestructura social	22,7	26,7	-15,20
Recursos varios	23,2	79,3	-70,78
Moratoria	44,7	-	-
Recaudación total	552,1	590,9	-6,56

Fuente: Secretaría de Ingresos Públicos, Ministerio de Producción y Finanzas. Últimos datos disponibles a octubre 2002.

Ingresos Brutos

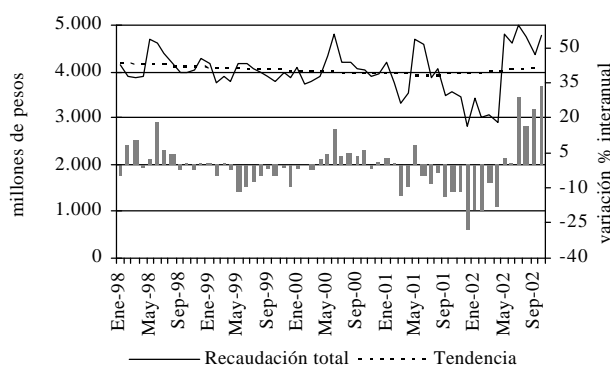
En el mes de **septiembre** el monto recaudado, \$46,4 millones, representó un incremento de 47,68% respecto al mismo mes del año 2001, equivalente a \$15,0 millones.

Recaudación Tributaria Nacional

La recaudación impositiva nacional del mes de **octubre** fue de \$4.763,8 millones, siendo 33,47% (\$1.194,5 millones) superior al de igual mes de 2001. El nivel de ingresos fiscales representó el mayor incremento interanual del año, sustentado por el aporte proveniente de las retenciones a las exportaciones y el efecto de la inflación que elevó los ingresos por IVA y el impuesto a las ganancias.

En los primeros **diez meses** del 2002 la recaudación tributaria ascendió a \$40.640,9 millones, 3,90% por encima de lo ingresado en igual período de 2001.

Recaudación tributaria nacional



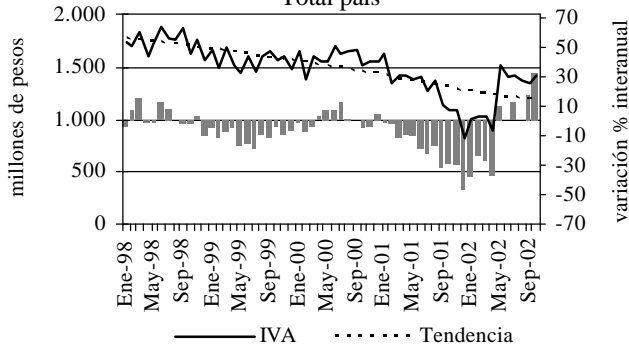
Fuente: Administración Federal de Ingresos Públicos, AFIP. Últimos datos disponibles a octubre 2002.

IVA

La recaudación de este impuesto en **octubre** de 2002, alcanzó los \$1.424,1 millones, registrando una suba de 31,98% respecto de octubre del año pasado. Sin embargo, este aumento de la recaudación nominal se explica fundamentalmente por el efecto de la inflación, ya que en términos constantes, la recaudación se coloca muy por debajo de los valores del año pasado.

Recaudación del impuesto al valor agregado

Total país



Fuente: Administración Federal de Ingresos Públicos, AFIP. Últimos datos disponibles a octubre 2002.

Resultados de la encuesta sobre Indicadores Regionales

Con las 213 respuestas a la encuesta, se han confeccionado los siguientes cuadros que permiten resumir la información recibida. Ellos dan idea de quienes son los lectores y usuarios de la información, en qué puestos de trabajo se desempeñan, a qué sectores pertenecen y cuáles han sido sus respuestas a las preguntas específicas sobre los Indicadores Regionales.

Actividad principal de la empresa donde se desempeñan

Actividad principal	Porcentaje
Industria manufacturera	24,4
Servicios prestados a las empresas y otros	20,7
Servicios financieros y seguros	10,8
Sector público	7,5
Educación	8,9
Servicios institucionales	6,6
Electricidad, gas y agua	6,1
Comercio	4,2
Medios de comunicación	3,8
Transporte y comunicaciones	3,3
Otros servicios	3,3
Desconocida	0,5

Cargo que desempeñan

Cargo	Porcentaje
Director o Gerente general	20,0
Gerente	9,5
Jefe	41,9
Analista	7,1
Profesional independiente	3,3
Docente	3,3
Empleado	3,8
Otro	11,0

Preguntas	Respuestas	
	Sí	No
¿Recibe habitualmente en forma bimestral los Indicadores Regionales?	71,2	28,8
¿Abre el mail de Indicadores Regionales cuando los recibe?	93,9	6,1
¿Desearía que no le enviemos más por e-mail los Indicadores Regionales?	15,5	84,5
¿Recibe la revista Análisis?	9,9	90,1
¿Preferiría recibir los Indicadores Regionales en formato impreso?	34,8	65,2
¿Imprime los indicadores regionales para leerlos?	44,4	55,6
¿Consulta o utiliza la información de ediciones anteriores de los Indicadores Regionales?	45,5	54,6

Secciones que leen los usuarios	Porcentaje
Sólo la Síntesis	8,0
Cuatro o más secciones	65,7
Menos de cuatro secciones	26,3

Una versión de esta edición de los Indicadores Regionales del IDIED, y los números anteriores, pueden ser consultadas en la página web www.austral.edu.ar/idied