

INDICADORES REGIONALES

Staff Indicadores Regionales

Ana Inés Navarro de Gimbatti
a.gimbatti@uaufce.edu.ar

Ernesto Bosch
ebosch@uaufce.edu.ar

Georgina Pizzolitto
gpizzolitto@uaufce.edu.ar

UNIVERSIDAD AUSTRAL
FACULTAD DE CIENCIAS EMPRESARIALES



Instituto de Investigación en Economía y Dirección
para el Desarrollo- IDIED

Noviembre 2001
Última información disponible a Octubre 2001

Síntesis micro y macroeconómica de la Región Central

↕↗ Supermercados: las ventas promedio diarias en la provincia de Santa Fe registraron en el mes de agosto una caída interanual de 6,54%. El monto acumulado en la facturación del sector en los ocho primeros meses del año, resultó aún 4,01% superior respecto al registrado en igual período del año pasado. En las provincias de Córdoba y Entre Ríos, la contracción interanual de las ventas diarias fue mayor aún que en Santa Fe, 7,76% y 12,76%, respectivamente.

↕↘ Consumo de gas: en la provincia de Santa Fe el consumo residencial registra una disminución del 18% en el tercer trimestre del año, respecto a igual período del año anterior. En la provincia de Córdoba este comportamiento interanual, resulta también negativo, -13,36%. El consumo industrial en Santa Fe registra una caída de 0,43% en este período, mientras que la provincia de Córdoba, la caída de la demanda de gas fue mayor, 8,49%.

↕↘ Combustibles: el consumo de gas oil en las provincias de Santa Fe y Córdoba sigue registrando una evolución interanual negativa, con una leve retracción en el mes de agosto de 0,64% en Santa Fe y 0,86%, en Córdoba. En igual período, el consumo de naftas, disminuyó en Santa Fe 1,91% y en Córdoba el 12,94%. Por el contrario, la demanda de GNC, continua su tendencia ascendente, experimentando en el mes de agosto, un aumento de 6,70%, en la provincia de Santa Fe y 12,05% en Córdoba, en ambos casos, respecto a idéntico período del año anterior.

↗↕ Mercado Inmobiliario: en octubre las transacciones inmobiliarias de compra-venta de inmuebles en la ciudad de Rosario, mostraron una menor caída interanual respecto de la observada en los meses anteriores. No ocurre lo mismo con el número de operaciones hipotecarias, las que continúan evidenciando fuertes contracciones, siendo en el mes de octubre 36% la disminución respecto a octubre del año anterior.

↘↘ Mercado laboral: empeora en setiembre el desempleo en el mercado laboral formal del Gran Rosario, con una disminución en la generación neta de empleo formal de 0,7% respecto del mes de agosto y de 2,4% respecto al mes de setiembre de 2000. Los mercados laborales de Gran Córdoba y Gran Buenos Aires, también se ven afectados con una disminución interanual de 1,3, % y 4% respectivamente.

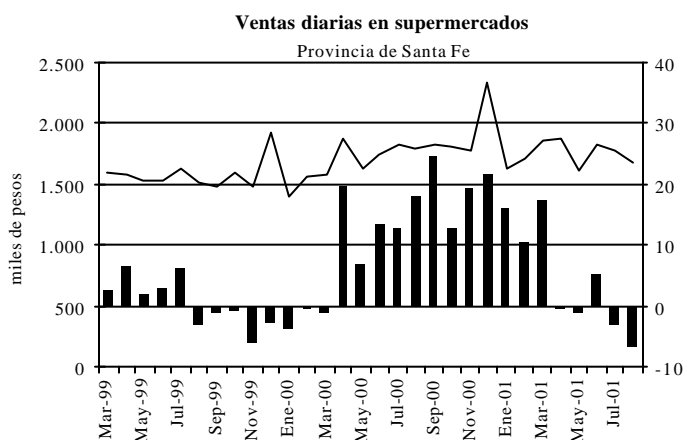
↘↘ Recaudación tributaria provincial: en el mes de setiembre la recaudación fiscal de Santa Fe totalizó \$63.685.037, siendo 12,54% inferior a la de igual mes de 2000, mientras que la baja alcanzó el 6,02% si la comparación se realiza respecto al mes de agosto último. El impuesto a los ingresos brutos disminuyó interanualmente 11,30%. El comportamiento interanual del impuesto sobre los actos jurídicos, registró una importante contracción de 20,10%.

↘↘ Recaudación tributaria nacional: en el mes de setiembre, decae 11,30% respecto a setiembre 2000, persistiendo las variaciones negativas en los ingresos públicos tras la evolución favorable de los primeros meses de 2000. Igual evolución presenta la recaudación del IVA, que interanualmente en el mes de setiembre de 2001, baja 28,46%.

Supermercados

Las ventas de los supermercados santafesinos en el mes de agosto registraron niveles inferiores a los observados en igual mes del año anterior, siendo la caída interanual de las ventas promedio diarias de 6,54%. Si se compara la facturación promedio diaria del mes de agosto de 2001 (\$1.863,17) con la del mes inmediato anterior resulta 5,66% inferior.

La evolución negativa de los últimos meses contrasta con lo observado a principios de año, cuando se registraban tasas de variación interanual positiva entre el 15% y 18%. Esta *performance* favorable al inicio del año explica que el monto acumulado en la facturación del sector en los ocho primeros meses del año, resulte aún 4,01% superior respecto al registrado en igual período del año pasado.



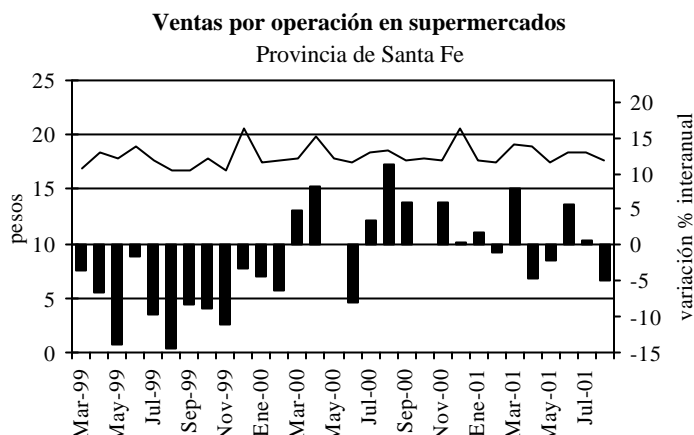
Fuente: Indec, Encuesta de supermercados. Últimos datos disponibles a octubre 2001.

Es necesario destacar que la deflación observada en los precios minoristas incide negativamente en la facturación alcanzada por los supermercados, especialmente en la provincia de Santa Fe, donde si bien el sector ha estado expandiéndose, dicha deflación subestima las cantidades físicas vendidas por estos en el mes de agosto en comparación con igual mes del año pasado.

El monto vendido por cada operación durante el mes de agosto, fue de \$17,70, perdiendo 4,84% del valor alcanzado en agosto de 2000. El promedio nacional, en cambio, fue de \$18,30, por lo que el valor local vuelve a ubicarse en nivel inferior a éste.

En los últimos meses, se observa una desaceleración en la expansión del sector -medida por la superficie del área de ventas de las cadenas relevadas- mostrando en agosto una leve variación positiva de

1,38% respecto a la existente en agosto del año pasado.



Fuente: Indec, Encuesta de supermercados. Últimos datos disponibles a octubre 2001.

Por grupos de artículos, las ventas locales registraron una fuerte disminución aún en los productos de primera necesidad como panadería, bebidas, carnes, verdulería y artículos de limpieza y perfumería. En los productos más sensibles a las variaciones en el ingreso de los consumidores, como es el caso de los artículos de electrónica y para el hogar y los alimentos preparados, la contracción fue mayor, y más intensa a la observada en meses anteriores.

Grupos de artículos	Variación porcentual Ago'01/Ago'00	
	Santa Fe	Nación
Bebidas	-3,25	-10,66
Almacén	0,63	5,51
Panadería	-7,56	13,82
Lácteos	8,53	6,91
Carnes	-12,59	-9,26
Verdulería y frutería	-9,92	-5,03
Alimentos preparados y rotisería	-46,44	-20,04
Artículos de limpieza y perfumería	-0,52	-2,05
Indumentaria calzados y textiles	-18,73	-20,98
Electrónica y artículos para el hogar	-42,40	-37,39
Otros	0,48	-13,39
Total	-6,54	-5,26

Fuente: Indec, Encuesta de supermercados. Últimos datos disponibles a octubre 2001.

Ventas en las provincias de la región centro

Como puede observarse en la tabla adjunta, los datos para las provincias que componen la región, muestran una evolución no muy favorable del sector en cada una de ellas.

Los montos vendidos en estas tres provincias, se contraen respecto a la facturación alcanzada en agosto del año anterior, siendo notorio el caso de la provincia de Entre Ríos, en la cual la caída supera el 12%.

En cuanto a las ventas por operación, a diferencia de lo observado en la provincia de Santa Fe, aumentan interanualmente tanto en Entre Ríos como en Córdoba. En el caso de esta última provincia, en el mes de agosto, se revierte la evolución desfavorable observada en el período enero-julio en el cual había alcanzado disminuciones cercanas al 15%.

Concepto	Santa Fe	Córdoba	Entre Ríos
Ventas totales (miles de \$)	51.812	77.406	15.483
(Variación % ago'01/ago'00)	-6,54	-7,76	-12,76
Ventas por operación (en \$)	17,70	16,60	14,70
(Variación % ago'01/ago'00)	-4,84	0,61	8,89
Ventas por m ² (en \$)	420	508	345
(Variación % ago'01/ago'00)	-7,89	-8,80	-3,90

Fuente: Indec, Encuesta de supermercados. Últimos datos disponibles a octubre 2001.

Nota metodológica: la encuesta de supermercados es representativa de una nómina de empresas de supermercados que cuentan con al menos una boca de expendio, con una superficie de ventas mayor a los 300 m². Las ventas mensuales de los supermercados, reflejan una alta sensibilidad según el número de fines de semana que abarca cada mes, que es cuando se registra el mayor nivel de ventas. En cuanto al nivel de cobertura de la encuesta, esto es, la representatividad de las empresas que conforman la encuesta en términos de superficie de los salones de venta de las empresas informantes sobre el total de superficie existente en la provincia, fue en Santa Fe, en agosto de 2001 del 56,5%. En las provincias de Córdoba y Entre Ríos fue 59,0% y 51,7%, respectivamente y a nivel nacional el 76,2%. La deflación de precios se mide por el Índice de Precios al Consumidor, estimado mensualmente para el Gran Buenos Aires.

Consumo de Gas

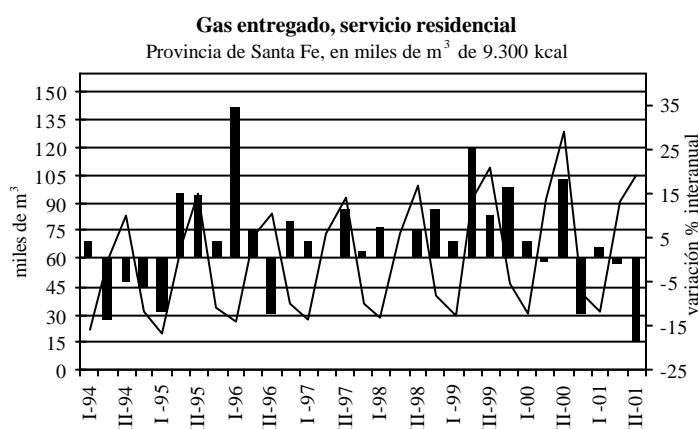
El consumo de gas natural en el mes de septiembre en la provincia de Santa Fe fue de 135,59 millones de m³, ubicándose un 18,94% por debajo de lo registrado el año pasado en idéntico período. En tanto, en la provincia de Córdoba, el consumo para este mismo mes también registró una caída, aunque menor, del 1,22%.

Conjuntamente, el consumo acumulado por ambas provincias, para el año 2001, resulta un 9,24% inferior respecto a igual período del año 2000, alcanzando 2.545.510 miles de m³.

En ambas provincias, el sector industrial es el mayor demandante de gas. En Santa Fe, la demanda de gas para uso industrial representa el 65% del total de gas consumido por esta provincia, mientras que los usuarios residenciales consumen 15% del total. En la provincia de Córdoba, la industria participa en el consumo de gas en 26,31%, mientras que el consumo de gas doméstico representa el 21,50%.

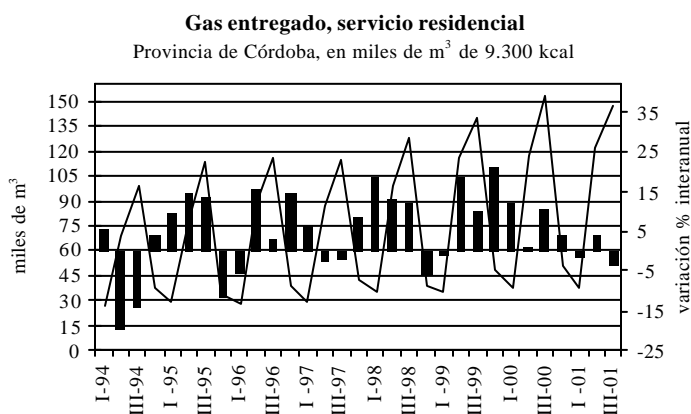
Consumo residencial

En la provincia de Santa Fe, en el tercer trimestre del año, el consumo de gas doméstico disminuyó 18% respecto al mismo trimestre de 2000. En el mes de septiembre el total de metros cúbicos consumidos fue 30.085; que respecto al mes de septiembre del año 2000 representa un incremento del 6,22%.



Fuente: Ente Nacional Regulador del Gas, Enargas. Últimos datos disponibles a octubre 2001.

Un comportamiento similar, muestra este consumo en la provincia de Córdoba, que en el tercer trimestre del año exhibe una disminución interanual de 4,08%. Los últimos datos disponibles para el mes de septiembre de este año indican que la demanda registrada ha sido 16,22% superior a la observada en el mes de septiembre de 2000.



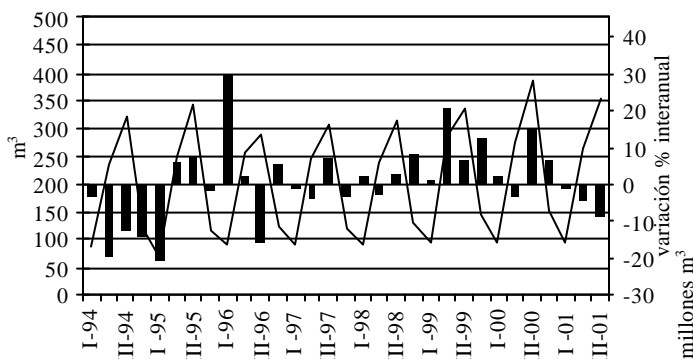
Fuente: Ente Nacional Regulador del Gas, Enargas. Últimos datos disponibles a octubre 2001.

En cuanto al número de usuarios, la expansión observada en los meses anteriores continúa en ambas provincias. En los últimos doce meses los usuarios en la provincia de Santa Fe se incrementaron 3,41%, mientras en la provincia de Córdoba, dicho aumento fue de 2,62%.

El consumo por usuario en m³, en el tercer trimestre del año, fue en nuestra provincia 9,04% inferior del registrado en igual período del 2000, no así en la provincia de Córdoba en la que se registró un incremento del 9%.

Gas entregado, servicio residencial, m³ por usuario

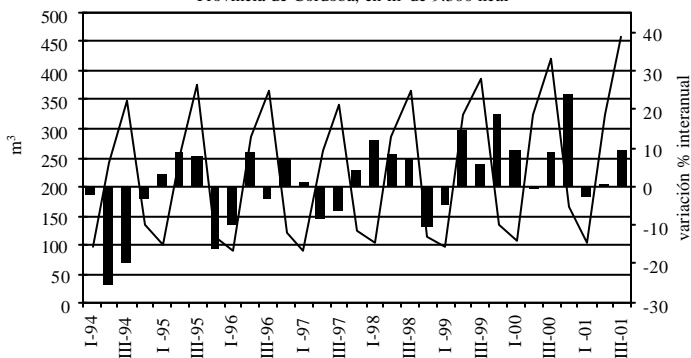
Provincia de Santa Fe, en m³ de 9.300 kcal



Fuente: Ente Nacional Regulador del Gas, Enargas. Últimos datos disponibles a octubre 2001.

Gas entregado, servicio residencial, m³ por usuario

Provincia de Córdoba, en m³ de 9.300 kcal



Fuente: Ente Nacional Regulador del Gas, Enargas. Últimos datos disponibles a octubre 2001.

Consumo Industrial

En conjunto, las industrias radicadas en Santa Fe y Córdoba, demandan más de una cuarta parte del total consumido por la industria nacional. En el mes de septiembre el consumo de estas dos provincias fue de 112.182. miles de m³, el 23% del total consumido por la industria nacional en dicho mes. Interanualmente, este volumen registrado implica una disminución del 22,31%, explicado por la fuerte

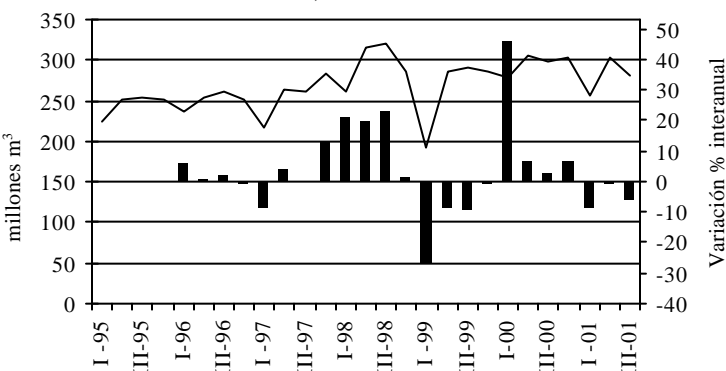
caída del 27,61% en el consumo industrial santafesino, mientras que en la provincia de Córdoba, se observa un leve incremento del 0,47%.

La evolución del consumo de gas en la industria, en el tercer trimestre del año, observa igual evolución desfavorable en ambas provincias. En Santa Fe, la reducción en el tercer trimestre del año, respecto a igual período del año anterior fue de 7,70%, mientras que Córdoba el 8,49%.

Como puede apreciarse en el siguiente gráfico, la evolución del consumo de gas en la industria santafesina presenta una tendencia más estable en los últimos trimestres, sin recuperar los niveles observados hacia fines de 1998.

Gas entregado, servicio industrial

Provincia de Santa Fe, en millones de m³ de 9300 kcal

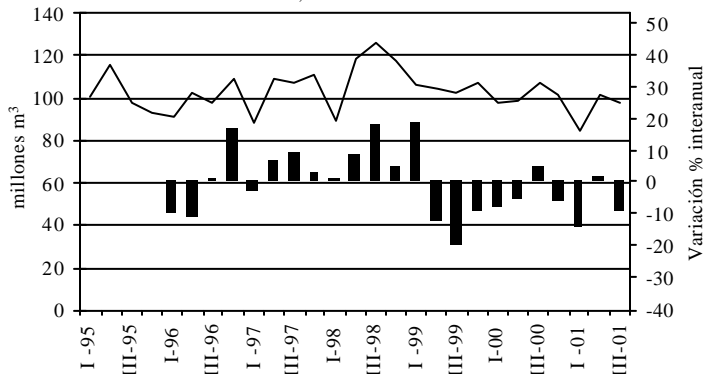


Fuente: Ente Nacional Regulador del Gas, Enargas. Últimos datos disponibles a octubre 2001.

En la provincia de Córdoba, en cambio, se observa desde mediados de 1998, una fuerte disminución, que persiste en los años 1999 y 2000, agudizándose en el primer trimestre de este año.

Gas entregado, servicio industrial

Provincia de Córdoba, en millones de m³ de 9300 kcal



Fuente: Ente Nacional Regulador del Gas, Enargas. Últimos datos disponibles a octubre 2001.

El número de usuarios industriales en la provincia de Santa Fe, se retrajo 0,77% el tercer trimestre de 2001, respecto a igual período del 2000, creciendo en Córdoba 0,32%.

Resulta interesante observar la evolución del consumo de gas por tipo de industria. Entre ambas provincias, existen importantes diferencias respecto al desarrollo de las distintas ramas industriales y por lo tanto en su participación como demandantes de este insumo energético.

En Santa Fe, las ramas de actividad que tienen un mayor consumo, son las industria siderúrgica, aceitera, petroquímica y química, que conjuntamente representan el 75% de la demanda. Como puede observarse en la tabla, estas ramas han tenido un comportamiento dispar, registrándose una importante caída en la rama siderúrgica, mientras que tanto la industria aceitera como petroquímica, han incrementado su consumo respecto al registrado en el año 2000.

52,18%), aceitera (-25,35%) y la industria del cuero (-23,68%).

Consumo de gas industrial por rama de actividad -Provincia de Córdoba, en miles de m ³ de 9.300 kcal-				
Período	Alimenticia	Cementera	Petroquímica	Todas las ramas
Septiembre`00	9.810	9.153	4.693	36.610
Septiembre`01	10.026	11.152	5.396	36.781
Variación % Sept'00/Sept'01	2,20	21,84	14,98	0,47
III Trimestre`00	27.798	27.667	11.577	107.388
III Trimestre`01	30.359	20.299	15.664	98.275
Variación % III Trim`00/'01	9,21	-26,63	35,30	-8,49

Fuente: Ente Nacional Regulador del Gas, Enargas. Últimos datos disponibles a octubre 2001.

Nota metodológica: como número de usuario, se consigna, el número de clientes y no de medidores de gas instalados, un cliente puede tener más de un medidor. Los usuarios residenciales son aquellos que utilizan gas para usos típicos de vivienda única, para cubrir necesidades tales como servicios centrales con calderas y/o calefacción de edificios, necesidades domésticas tales como la cocción de alimentos, calefacción y agua caliente, etc. Los usuarios industriales son aquellos que tienen como actividad el proceso de elaboración de productos, transformación de materias primas, reparación de máquinas y equipos, fabricaciones varias. La clasificación de los usuarios industriales, por rama de actividad, utiliza el código CIU.

Consumo de gas industrial por rama de actividad -Provincia de Santa Fe, en miles de m ³ de 9.300 kcal-				
Período	Siderúrgica	Aceitera	Petroquímica	Todas las ramas
Septiembre`00	30.739	28.170	9.744	104.166
Septiembre`01	8.203	29.785	12.415	75.401
Variación % Sept'00/Sept'01	-73,31	5,73	27,41	-27,61
III Trimestre`00	88.248	80.300	30.348	297.771
III Trimestre`01	66.237	97.305	35.647	280.331
Variación % III Trim`00/'01	-24,94	21,18	17,46	-5,86

Fuente: Ente Nacional Regulador del Gas, Enargas. Últimos datos disponibles a octubre 2001.

No solo la industria siderúrgica ha registrado una variación interanual negativa en el volumen de gas consumido. También lo han hecho las empresas pertenecientes a las industrias celulosa y papelera (-10,14%), automotriz (-14,59%) y la industria química (-38,76%).

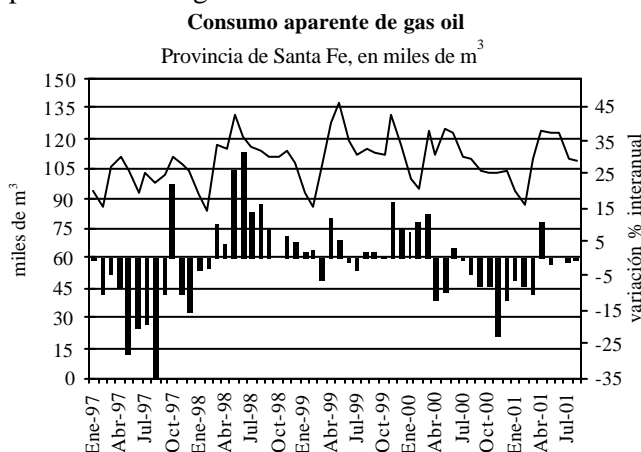
En cambio, en la provincia de Córdoba, las mayores consumidoras de gas son la industria alimenticia, cementera y petroquímica, que conjuntamente representan el 64% del consumo industrial total.

Al igual que en la provincia de Santa Fe, las industrias que lideran el consumo de gas para uso industrial no presentan una evolución homogénea. En el tercer trimestre del año, la industria cementera disminuyó un 26,63% su consumo respecto a igual período del año 2000. Igual evolución presentaron las industrias automotriz (-

Combustibles

Gas oil

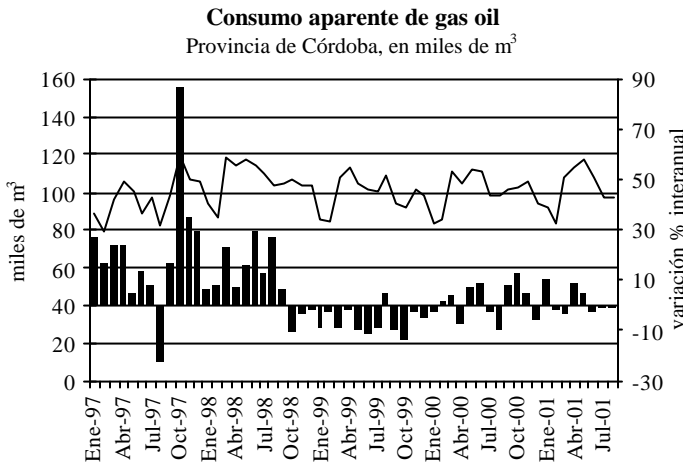
El consumo de gas oil en la provincia de Santa Fe, que en los últimos meses del año 2000 y principios de este año registró importantes caídas, continúa su evolución desfavorable. En el mes de agosto de este año, muestra una leve disminución del 0,64% respecto a agosto de 2000. De este modo, el consumo acumulado para los primeros ocho meses del año resulta inferior en 2,37% al registrado en el período enero-agosto del 2000.



Fuente: Secretaría de Energía de la Nación. Últimos datos disponibles a octubre 2001.

También en la provincia de Córdoba, se observó igual tendencia, registrándose en el mes de agosto,

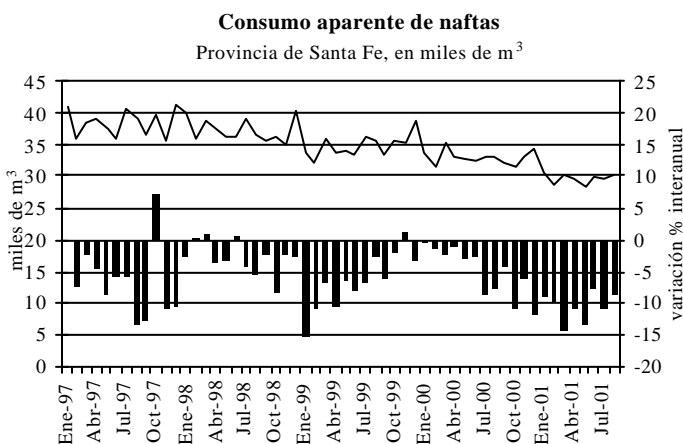
una caída del 0,86% respecto a igual mes del año 2000. El total consumido en los ocho primeros meses de este año para esta provincia, contrariamente a lo observado en la provincia de Santa Fe, registró un aumento de 1,61% respecto a igual período del 2000.



Fuente: Secretaría de Energía de la Nación. Últimos datos disponibles a octubre 2001.

Naftas

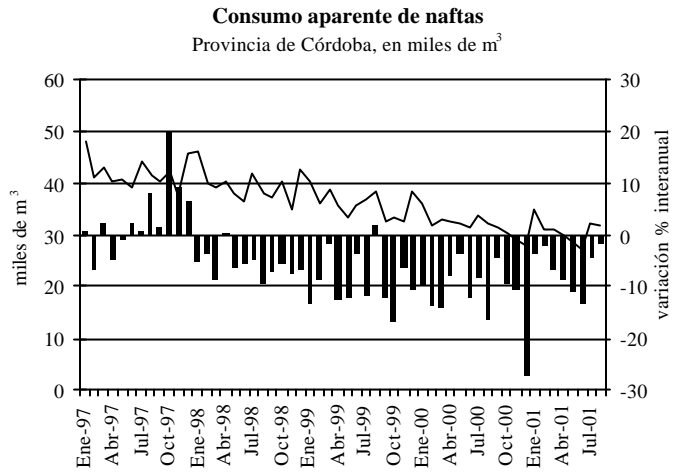
El consumo de naftas en la provincia de Santa Fe continúa con el comportamiento fuertemente negativo del año 1999. En el mes de junio de 2001 este consumo disminuyó 8,63% respecto a agosto de 2000. El consumo acumulado del período enero-agosto, mostró un descenso de 10,62% respecto al registrado en idéntico período del año 2000.



Fuente: Secretaría de Energía de la Nación. Últimos datos disponibles a octubre 2001

En Córdoba, en el mes de junio, la caída en el consumo de naftas fue similar a la de nuestra

provincia, disminuyendo 1,91%. Igual evolución presenta el consumo acumulado a los primeros ocho meses del año, en cuyo caso, la caída interanual respecto al mismo período del año 2000 es de 6,29%.



Fuente: Secretaría de Energía de la Nación. Últimos datos disponibles a octubre 2001.

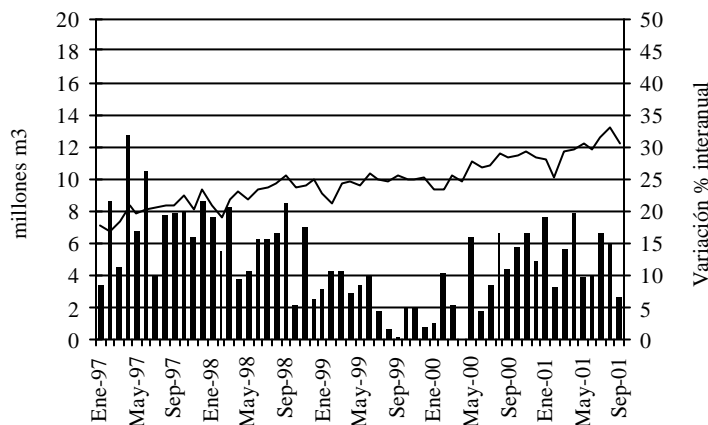
En ambas provincias es apreciable la evolución desfavorable del consumo de este combustible, desde 1997 hasta la actualidad, que acumula para todo el intervalo temporal una disminución de 30,21% y 21,84% en Córdoba y Santa Fe, respectivamente.

GNC

Contrariamente a lo observado en el caso del consumo de naftas y gas oil, el consumo de gas natural como combustible vehicular, GNC, ha aumentado fuertemente desde 1993 al presente. Los agentes privados han realizados inversiones e innovaciones tecnológicas, que hacen que nuestro país ocupe el primer en cantidad de vehículos propulsados a GNC en el mundo con más de 721.000 vehículos, seguido de Italia (370.000) y que la industria nacional fabrique y exporte equipos para el uso de este combustible.

En correspondencia con esta expansión, en la provincia de Santa Fe, las ventas del GNC se incrementaron 12,63% en el tercer trimestre del 2001 respecto a igual período del año 2000. En el mes de septiembre, el consumo de este combustible fue de 12.149.000 m³, incrementándose 6,70% respecto a septiembre de 2000.

Gas entregado, GNC
Provincia de Santa Fe, en m³ 9300 kcal.

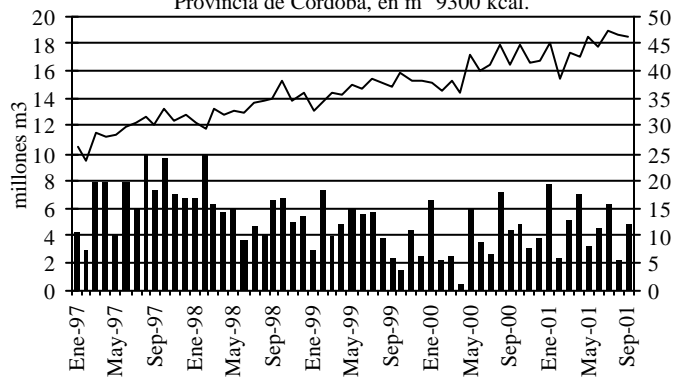


Fuente: Ente Nacional Regulador del Gas, Enargas. Últimos datos disponibles a octubre 2001.

En la provincia, las estaciones que expenden este combustible, también se han incrementado en los últimos años (10% anual), totalizando 65 en el mes de octubre de 2001, siendo aproximadamente 50.000 vehículos los que utilizan este combustible.

En la provincia de Córdoba, el consumo de GNC también presentó una elevada tasa de crecimiento. En el tercer trimestre de este año, la tasa de variación interanual resultó un 10,78% superior. El total consumido en el mes de septiembre fue de, 18.369 miles de m³, aumentando interanualmente 12,05%.

Gas entregado, GNC
Provincia de Córdoba, en m³ 9300 kcal.



Fuente: Ente Nacional Regulador del Gas, Enargas. Últimos datos disponibles a octubre 2001.

Las estaciones de carga de GNC en la provincia de Córdoba se incrementaron de 55 en 1997 a 116 en octubre de 2001.

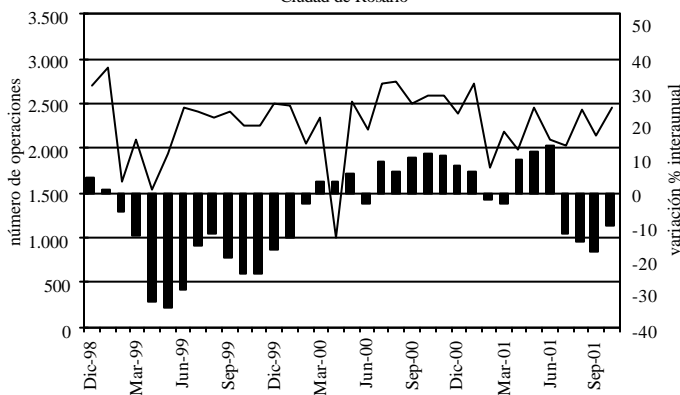
Mercado Inmobiliario

El número de las transacciones de compra-venta de inmuebles y de las operaciones hipotecarias en la ciudad de Rosario, presentaron una evolución desfavorable en los últimos cuatro meses.

El volumen de transacciones de compra-venta realizadas en nuestra ciudad en el mes de octubre, disminuyó respecto a igual mes del año 2000, 10,12%, no así respecto a septiembre de este año, en el que se observa un aumento del 14,84%.

Los datos acumulados para este año, resultan 3,95% inferiores a los registrados en idéntico período del año 2000, que en número de operaciones implica unas 900 transacciones menos.

Evolución de las operaciones de compra-venta de inmuebles
Ciudad de Rosario



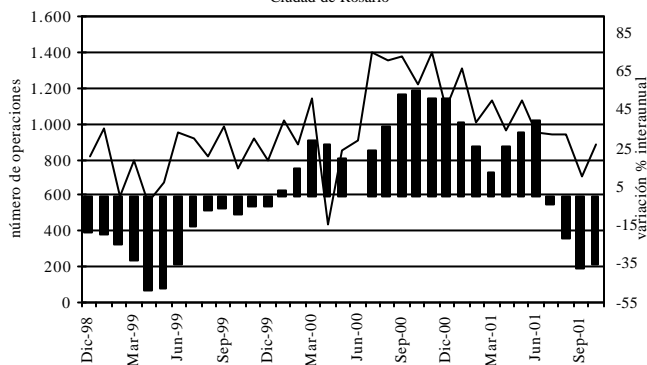
Fuente: Registro General de la Propiedad Rosario. Últimos datos disponibles a octubre 2001.

También el volumen de operaciones hipotecarias del mes de octubre disminuyó interanualmente, aunque en este caso, la caída fue superior, 36% respecto a octubre del año pasado. Respecto al mes de septiembre de este mismo año, la evolución también resulta no favorable para este tipo de transacciones, con una caída de 10,12%.

En los últimos cuatro meses, se interrumpe el largo período, de doce meses consecutivos, en el que estas operaciones registraron tasas de variación interanual positivas.

En el período enero-octubre de 2001, la cantidad de operaciones acumuladas (9.957 en total), es inferior en 5,90% a las registradas en igual período de 2000.

Evolución de las operaciones hipotecarias de inmuebles
Ciudad de Rosario



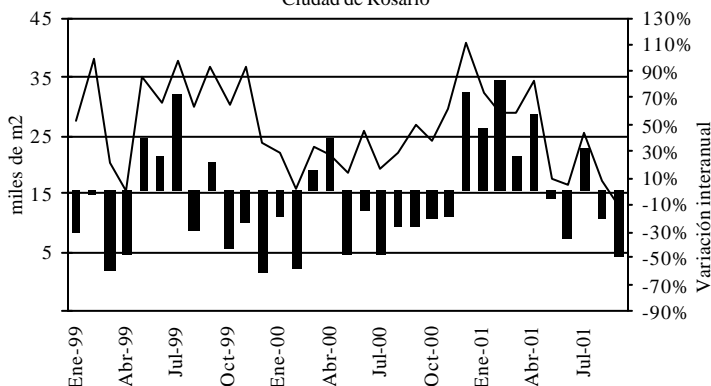
Fuente: Registro General de la Propiedad Rosario. Últimos datos disponibles a octubre 2001.

Construcción

El comportamiento del sector construcción analizado a partir de los permisos de edificación privada solicitados, constituye un importante indicador de las intenciones de construcción y de la inversión bruta fija. La importancia de observar la evolución del sector radica en que al tratarse de una operación de largo plazo, refleja la sensibilidad de los agentes económicos a los cambios de expectativas e inestabilidades macroeconómicas.

La intención de construcción en la ciudad de Rosario, en los últimos ocho meses mostró un importante cambio de tendencia, con tasas de variación interanuales positivas elevadas, respecto a su evolución en 1999 y los primeros meses del año 2000.

Superficie cubierta autorizada
Ciudad de Rosario



Fuente: Dirección de Estadísticas de la Municipalidad de Rosario. Últimos datos disponibles a octubre 2001.

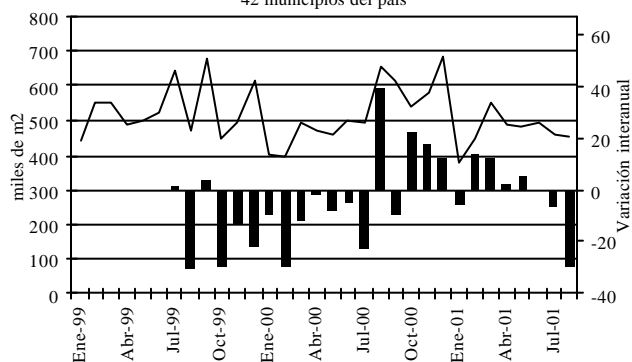
Esta favorable evolución no se sostuvo en los meses siguientes. En el mes de agosto, se solicitaron un total de 94 permisos, mientras que la superficie total

permitida alcanzó los 13.365 metros cuadrados, lo que implica una disminución del 20,93% respecto a agosto de 2000.

Los datos relevados por el Indec, para 42 municipios del país, muestra que la evolución de los permisos municipales de construcción según la tendencia estimada para la serie refleja una persistente caída desde julio de 1998, hasta marzo de 2000, fecha a partir de la cual se observa una leve mejoría en la evolución de esta variable.

El mes de agosto, los datos agregados muestran una caída del 30% respecto a los metros cuadrados permitidos en el mes de agosto del año 2000, alcanzando los 456.500 m². Adicionalmente, debe tenerse en cuenta, que este desempeño interanual negativo se realiza en comparación con valores bajos de la serie.

Superficie cubierta autorizada
42 municipios del país



Fuente: Indec Informa, Indec. Últimos datos disponibles a octubre 2001.

Mercado Laboral

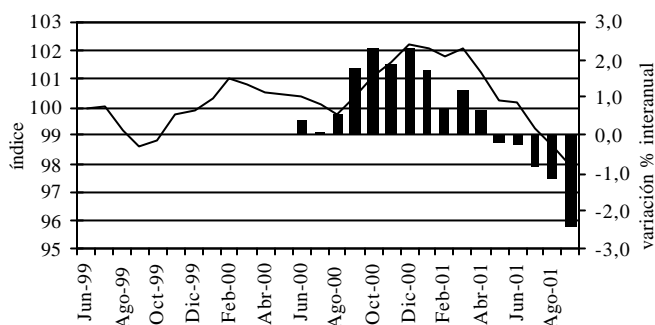
La Encuesta de Indicadores Laborales, que mes a mes realiza la Secretaría de Empleo del Ministerio de Trabajo, mostró un empeoramiento de los indicadores de empleo en el conjunto de los mercados laborales de los principales aglomerados del país durante el mes de septiembre.

Generación de empleo en Gran Rosario

En el aglomerado Gran Rosario, la generación neta de empleo formal en empresas de más de 10 personas ocupadas registró una disminución de 0,7% respecto del mes de agosto pasado y de 2,4% cuando la comparación se hace respecto del mes de septiembre del año anterior, agudizándose la caída observada a partir de mayo '01, mes en el que se observan los primeros valores negativos.

Evolución mensual del empleo

Aglomerado Gran Rosario. Índice base junio 1999=100

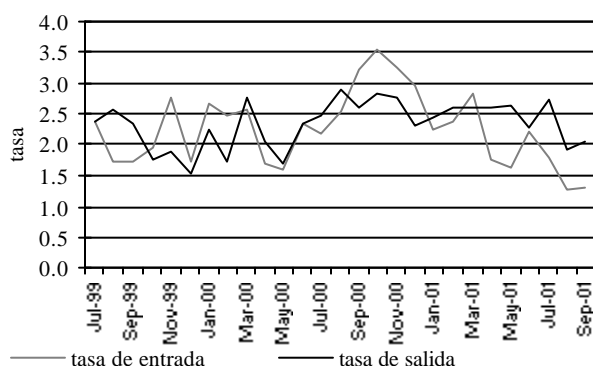


Fuente: Secretaría de Empleo, Encuesta de Indicadores Laborales. Últimos datos disponibles a octubre 2001.

La tasa de entrada (incorporaciones de personal) y la tasa de salida (desvinculaciones de personal) durante el mes de septiembre se mantienen sin cambio respecto del mes de agosto pasado.

Tasa de entrada y salida de personal

Aglomerado Gran Rosario

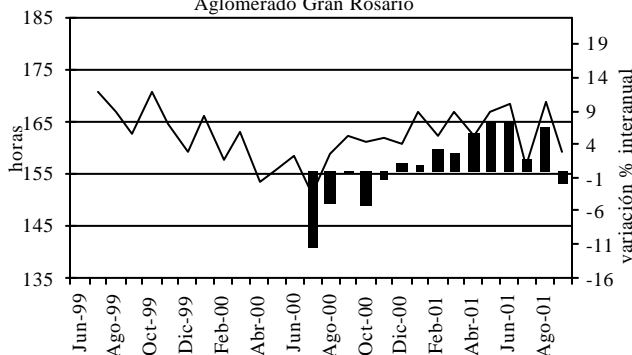


Fuente: Secretaría de Empleo, Encuesta de Indicadores Laborales. Últimos datos disponibles a octubre 2001.

El promedio de horas trabajadas también disminuyó en septiembre 5,7% respecto al mes de agosto, interrumpiéndose así la evolución positiva interanual que estas evidenciaban.

Horas mensuales trabajadas

Aglomerado Gran Rosario



Fuente: Secretaría de Empleo, Encuesta de Indicadores Laborales. Últimos datos disponibles a octubre 2001.

Durante el III trimestre del año, la variación interanual del empleo en el Gran Rosario también ha resultado negativa (-1,5%). Por rama de actividad, la Construcción sigue presentando una importante disminución interanual del 6,6%, aunque desacelerándose frente a las altas tasas observadas en los dos primeros trimestres del año. En Comercio, restaurantes y hoteles la evolución respecto al año anterior ha sido negativa en el tercer trimestre del año, desmejorando aún más la generación de empleo del sector, respecto a lo ocurrido en los trimestres anteriores. En la industria manufacturera, en cambio, continúa la generación de empleo, creciendo interanualmente 1% en el período bajo análisis. De modo similar, aunque con menor magnitud relativa, sigue siendo positiva la generación de empleo en las ramas de Servicios comunales, sociales y personales y Transporte, almacenaje y comunicaciones.

Empleo por rama de actividad-Aglomerado Gran Rosario

Variación porcentual respecto a igual trimestre año anterior

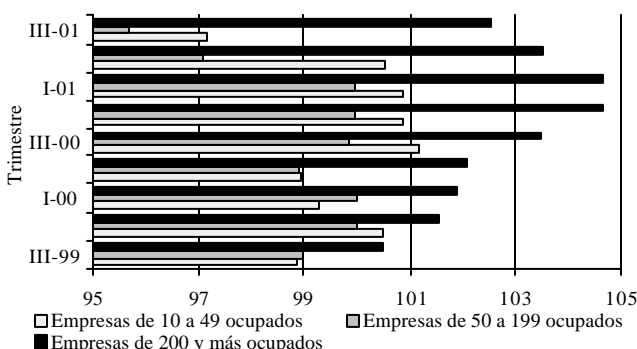
Rama de Actividad	III trim '01/III trim '00
Industria manufacturera	1,0
Electricidad, gas y agua	s/d
Construcción	-6,6
Comercio, restaurantes y hoteles	-5,4
Transporte, almacenaje y com.	0,7
Ss financieros y a las empresas	-3,5
Ss comunales, sociales y personales	0,1
Total	-1,5

Fuente: Secretaría de Empleo, Encuesta de Indicadores Laborales. Últimos datos disponibles a octubre 2001.

La disminución del empleo ocurrida durante el III trimestre del año, por tamaño de empresa, ha afectado a las empresas de todo tamaño, siendo el rango de empresas medianas donde la caída del empleo en este trimestre ha sido de mayor intensidad.

Empleo según tamaño de empresa

Aglomerado Gran Rosario. Índice base junio 1999=100



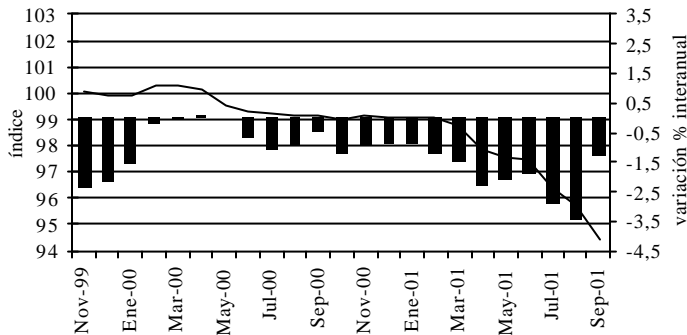
Fuente: Secretaría de Empleo, Encuesta de Indicadores Laborales. Últimos datos disponibles a octubre 2001.

Generación de empleo en Gran Córdoba

Los datos para este aglomerado, presentan en septiembre una disminución de 1,27% respecto del mes anterior, y 1,3% si la comparación se efectúa respecto del año anterior, siendo en éste último mes la variación interanual de la creación neta de empleo mucho menor que en meses anteriores.

Evolución mensual del empleo

Aglomerado Gran Córdoba. Índice base junio 1999=100

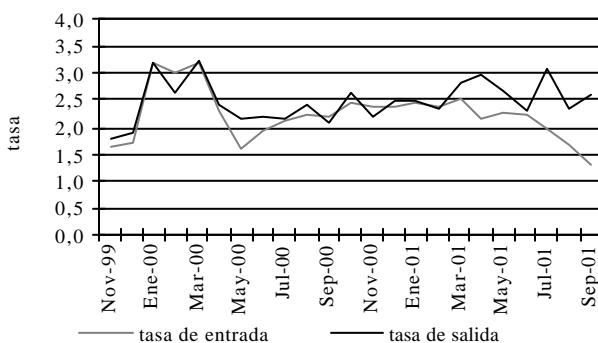


Fuente: Secretaría de Empleo, Encuesta de Indicadores Laborales. Últimos datos disponibles a octubre 2001.

Continuó la desaceleración de la tasa de entrada durante el mes de septiembre, mientras que la tasa de salida registró un nuevo aumento, ampliándose la brecha entre ambas y con ella la destrucción neta de puestos de trabajo privado en empresas de más de diez empleados.

Tasa de entrada y salida de personal

Aglomerado Gran Córdoba

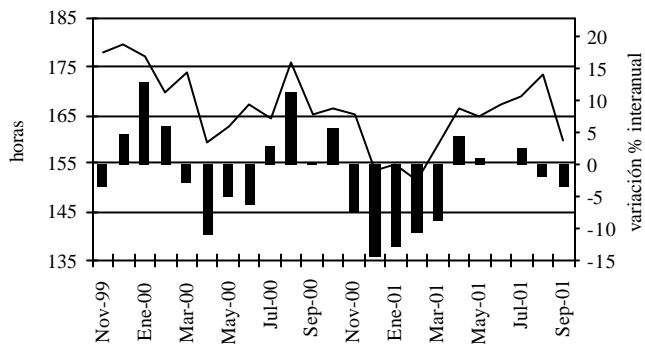


Fuente: Secretaría de Empleo, Encuesta de Indicadores Laborales. Últimos datos disponibles a octubre 2001.

El promedio mensual de horas trabajadas disminuyó 7,7% en septiembre respecto del mes anterior. Interanualmente significa una disminución de 3,22%.

Horas mensuales trabajadas

Aglomerado Gran Córdoba



Fuente: Secretaría de Empleo, Encuesta de Indicadores Laborales. Últimos datos disponibles a octubre 2001.

Por rama de actividad, se agudizó el fuerte descenso del empleo del sector Construcción. En el tercer trimestre del año, el empleo generado por este sector en el aglomerado Gran Córdoba se ubicó 18,6% por debajo de idéntico período del año anterior. Asimismo continuó la disminución interanual del empleo formal en la Industria manufacturera y el Comercio, restaurantes y hoteles, las cuales fueron 5,3% y 2,7% inferiores a los valores observados el año anterior. La evolución positiva del empleo en los Servicios financieros y Comunales, fue muy leve (0,6%) como para compensar la disminución observada en las anteriores ramas, por lo que el empleo formal en empresas de más de 10 personas en éste III trimestre del año 2001, registró un descenso del 3,7% respecto del año anterior en idéntico período.

Empleo por rama de actividad-Aglomerado Gran Córdoba

Variación porcentual respecto a igual trimestre año anterior

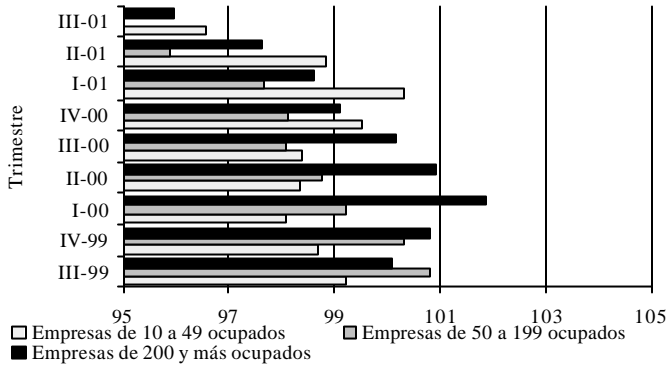
Rama de Actividad	III trim`01/III trim`00
Industria manufacturera	-5,3
Electricidad, gas y agua	-0,2
Construcción	-18,6
Comercio, restaurantes y hoteles	-5,3
Transporte, almacenaje y com.	-2,7
Ss financieros y a las empresas	-1,6
Ss comunales, sociales y personales	0,6
Total	-3,7

Fuente: Secretaría de Empleo, Encuesta de Indicadores Laborales. Últimos datos disponibles a octubre 2001.

Asimismo, la evolución del empleo según tamaño de empresa mostró que la disminución ya comentada se observa para los tres tamaños de empresas (grandes, medianas y pequeñas),

destacándose en éste trimestre que la mayor pérdida relativa en la generación de puestos de trabajo, es en el rango de empresas medianas.

Empleo según tamaño de empresa
Aglomerado Gran Córdoba. Índice base junio 1999=100



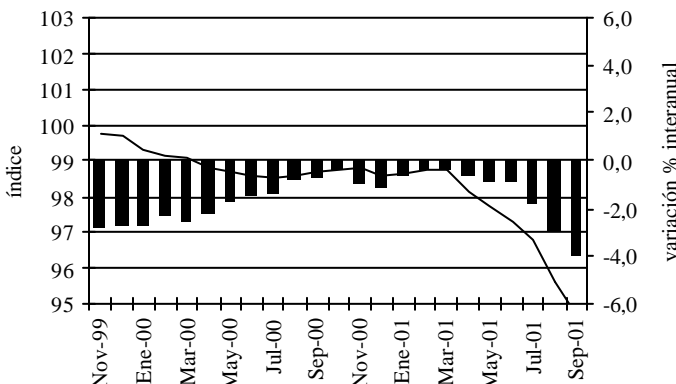
Fuente: Secretaría de Empleo, Encuesta de Indicadores Laborales. Últimos datos disponibles a octubre 2001.

Generación de empleo en Gran Buenos Aires

El comportamiento del indicador mensual de la generación neta de empleo en el Gran Buenos Aires, ha sido nuevamente negativo en septiembre, mostrando una caída de 0,9% respecto del mes anterior. El índice de septiembre se ubica 4% por debajo del nivel del año anterior. Como puede observarse en el gráfico siguiente, la merma en la creación neta de puestos de trabajo parece acelerarse nuevamente, con niveles menores a los alcanzados a fines del año 1999 y principios de 2000.

Evolución mensual del empleo

Aglomerado Gran Buenos Aires. Índice base junio 1999=100



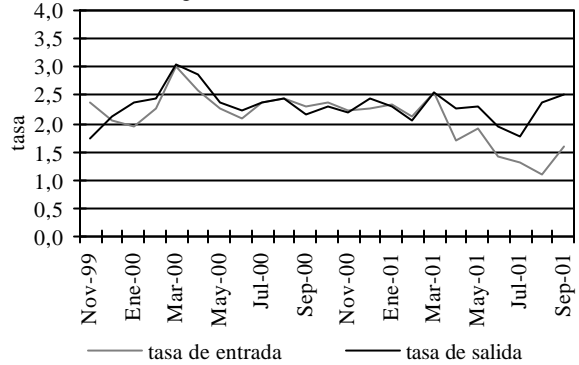
Fuente: Secretaría de Empleo, Encuesta de Indicadores Laborales. Últimos datos disponibles a octubre 2001.

Las tasas de entrada y salida de personal que se registran en la encuesta, se han comportado de manera bastante similar al de las empresas del Gran Córdoba, aunque la magnitud de las mismas resulta inferior. Aquí también se observan movimientos

muy parejos para ambas tasas en el período analizado, pero mostrando en los últimos meses una ampliación en la destrucción neta de puestos de trabajo.

Tasa de entrada y salida de personal

Aglomerado Gran Buenos Aires

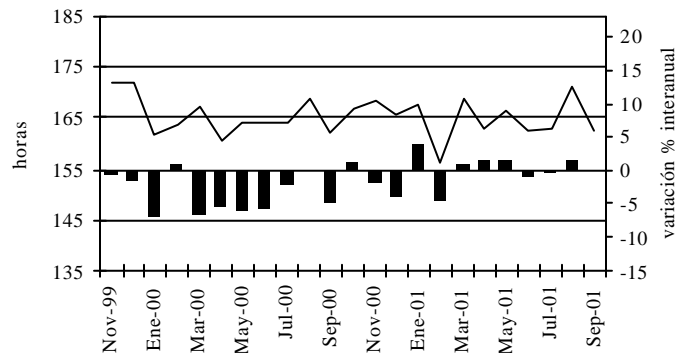


Fuente: Secretaría de Empleo, Encuesta de Indicadores Laborales. Últimos datos disponibles a octubre 2001.

El promedio mensual de horas trabajadas experimentó un fuerte cambio negativo respecto del mes anterior (-4,9%), sin embargo, éstas se incrementaron un 0,2% en la comparación interanual.

Horas mensuales trabajadas

Aglomerado Gran Buenos Aires



Fuente: Secretaría de Empleo, Encuesta de Indicadores Laborales. Últimos datos disponibles a octubre 2001.

La desfavorable evolución del empleo en el Gran Buenos Aires sigue liderada por la rama Construcción. En ésta la merma en el empleo generado en el tercer trimestre del año respecto del mismo período del año anterior, ha sido 20,8%. Igual performance han tenido las otras ramas que se muestran en el cuadro, quedando exceptuados de la disminución las vinculadas al Comercio y los Servicios, salvo los servicios públicos que presentan también una evolución negativa. En conjunto, el empleo formal en empresas de más de 10 personas,

ha resultado 1,0% inferior en el segundo trimestre del año respecto de lo observado en idéntico período el año anterior.

Empleo por rama de actividad- Aglomerado Gran Bs. As.
Variación porcentual respecto a igual trimestre año anterior

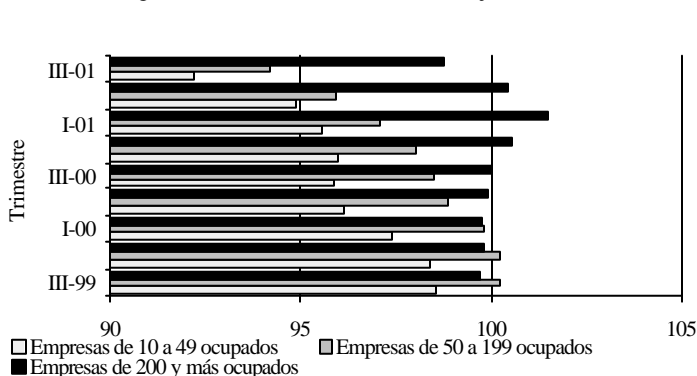
Rama de Actividad	III trim'01/III trim'00
Construcción	-20,8
Industria manufacturera	-4,1
Electricidad, gas y agua	0,4
Ss comunales, sociales y personales	-1,9
Transporte, almacenaje y com.	-1,2
Servicios financieros y a las empresas	0,2
Comercio, restaurantes y hoteles	-1,4
Total	-2,9

Fuente: Secretaría de Empleo, Encuesta de Indicadores Laborales. Últimos datos disponibles a octubre 2001.

También en el III trimestre se observó que la reducción en la generación de empleo es generalizada en los distintos tamaños de empresas del Gran Buenos Aires.

Empleo según tamaño de empresa

Aglomerado Gran Buenos Aires. Índice base junio 1999=100



Fuente: Secretaría de Empleo, Encuesta de Indicadores Laborales. Últimos datos disponibles a agosto 2001.

Nota Metodológica:

La Encuesta de Indicadores Laborales se realiza desde el mes de diciembre de 1995, para el aglomerado Gran Buenos Aires, incorporándose en julio de 1998 el aglomerado Gran Córdoba y en julio de 1999 el Gran Rosario. La encuesta se efectúa sobre una muestra de empresas ubicadas en estos aglomerados, dimensionadas por tamaño (de 10 a 49, de 50 a 199 y 200 y más trabajadores) y por rama de actividad, división CIIU Revisión 2. En el Gran Rosario, son 204 las empresas encuestadas, que emplean a 14.018 trabajadores y que representan a los 111.453 asalariados formales del universo.

Recaudación Tributaria

En el mes de septiembre la recaudación fiscal de la provincia de Santa Fe totalizó \$63.685.037, siendo

12,54% inferior a la de igual mes de 2000, mientras que la baja alcanzó el 6,02% si la comparación se realiza respecto al mes de agosto último.

Recaudación tributaria- Provincia de Santa Fe
-en millones de pesos-

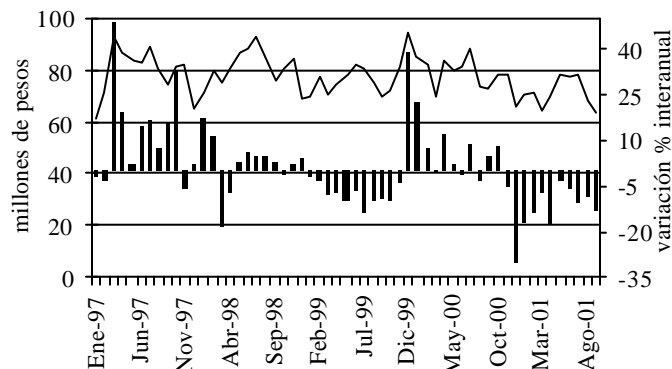
Año	Ingresos Brutos	Actos Jurídicos	Recaudación Total
1996	429,7	120,6	856,2
1997	490,8	133,1	954,2
1998	502,6	140,8	970,7
1999	446,1	136,0	928,7
2000	450,2	135,6	940,4
Acumulado año 2001	308,6	93,3	641,0
Variación % Ene-Sept'01/00	-9,81	-7,88	-10,78
Variación % Sept'01/Sept'00	-3,12	-20,10	-6,02

Fuente: Departamento de Estadísticas y Estudios Técnicos, API. Últimos datos disponibles a octubre 2001.

La recaudación acumulada en los nueve meses del año por la Administración Provincial de Impuestos es de \$641.037.451, significando una caída de 10,78% respecto al mismo período del año pasado (\$77.450.237).

Recaudación total

Provincia de Santa Fe



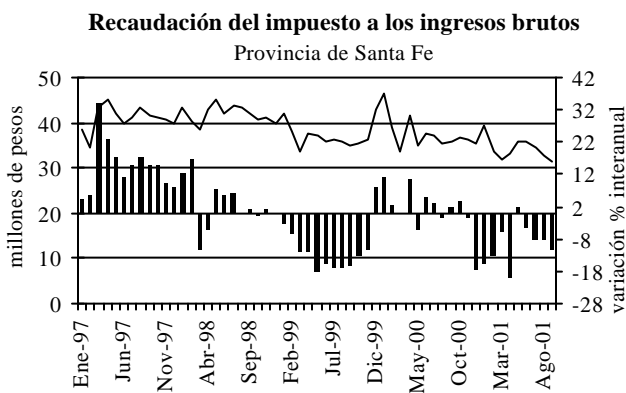
Fuente: Departamento de Estadísticas y Estudios Técnicos, API. Últimos datos disponibles a octubre 2001

Los ingresos fiscales de la provincia cayeron interanualmente en todos los tributos. Sin embargo, la disminución observada, se explica principalmente por la evolución del impuesto sobre los actos jurídicos, las patentes sobre vehículos y los aportes sociales Ley 5110. Las cifras demuestran que la provincia no es ajena a la recesión nacional, a lo que debe agregarse el impacto de la eliminación gradual de la Ley 5.110 en algunos sectores productivos y las exenciones decretadas por el gobierno provincial del impuesto sobre los Sellos e Ingresos Brutos para los pequeños contribuyentes que inicien nuevos emprendimientos en la provincia.

Ingresos Brutos

En el mes de septiembre el monto recaudado, \$31.621.393, disminuyó respecto al mes de septiembre del año 2000 11,30%, equivalente a 4,028 millones de pesos. Este tributo, también registró una caída si se compara respecto a agosto de 2001, que alcanza los 3,12 puntos porcentuales.

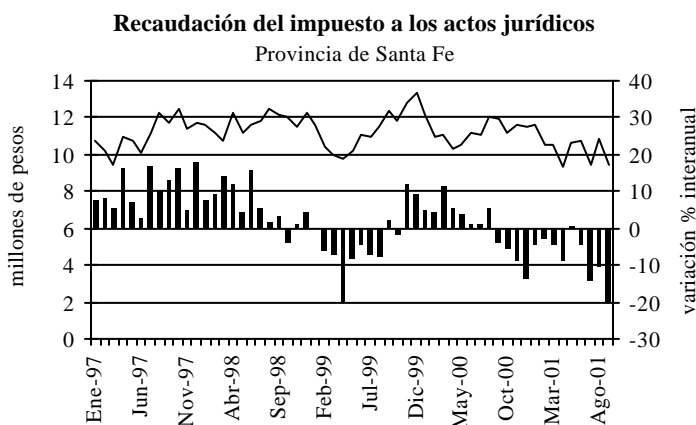
Este impuesto es el indicador mas claro de la crisis económica en la provincia, ya que recibe las contribuciones del sector productivo. Los ingresos acumulados para los primeros nueve meses del año mantienen un signo negativo (-9,81%) respecto al acumulado en igual período del año anterior.



Fuente: Departamento de Estadísticas y Estudios Técnicos, API. Últimos datos disponibles a octubre 2001.

Actos Jurídicos

La recaudación por actos jurídicos (sellos) para el mes de septiembre de 2001 alcanzó los \$9.495.867, significando una caída respecto al mes de septiembre 2000 de 20,10%, siendo este el segundo impuesto de mayor caída interanual. En comparación el mes anterior este monto representa una retracción de 12,44%.

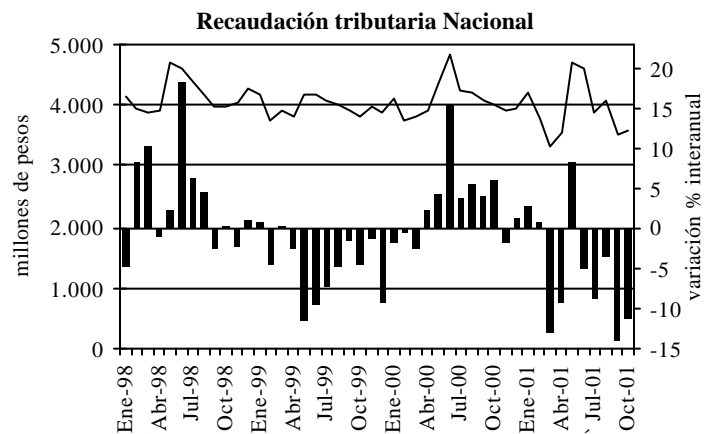


Fuente: Departamento de Estadísticas y Estudios Técnicos, API. Últimos datos disponibles a octubre 2001.

En el transcurso del año, lo recaudado alcanzó \$93.305.447, que equivale a una variación negativa de 7,88%, respecto al acumulado en igual período del año 2000.

Recaudación Tributaria Nacional

El total de recursos tributarios nacional en el mes de octubre fue de \$3.569,3 millones. La variación negativa de 11,30% (\$453,6 millones), con respecto a octubre de 2000, muestra la persistencia de variaciones negativas en los ingresos públicos tras la evolución favorable de los primeros meses de 2000.



Fuente: Administración Federal de Ingresos Públicos, AFIP. Últimos datos disponibles a octubre 2001.

La menor actividad económica, así como la incertidumbre reinante, afectó en los últimos meses la recaudación de los impuestos ligados al consumo (IVA), así como los pagos de las empresas en el impuesto a las Ganancias, disminuyendo además el grado de cumplimiento de las obligaciones tributarias por parte de los agentes económicos.

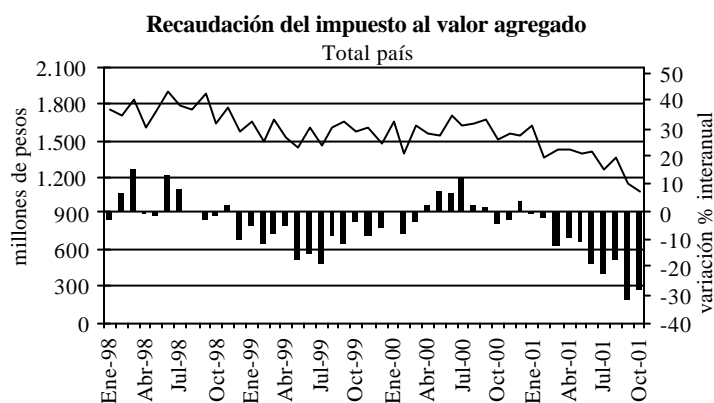
El impuesto a los créditos y débitos por cuenta corriente significó en el mes de octubre para el gobierno nacional, una recaudación total de \$406,5 millones, que respecto al mes anterior representa un incremento de 7,8%.

IVA

La recaudación en octubre de 2001, se mantuvo en los niveles de mayo, \$1.079 millones, disminuyendo 28,46% respecto a octubre del año pasado. Respecto al mes de septiembre de este mismo año, se observa un aumento de 5,60%.

De este modo, la recaudación de este impuesto que se recuperaba a partir de abril de 2000, tras el bajo nivel alcanzado en julio de 1999, continúa registrando tasas de variación interanual negativas cada vez mayores.

La caída de la recaudación de los últimos meses para este tributo, se explica, entre otros motivos, por el menor nivel de actividad económica, el incremento de las devoluciones a los exportadores y por la reducción en los ingresos por los regímenes de facilidades de pago.



Fuente: Administración Federal de Ingresos Públicos, AFIP. Últimos datos disponibles a octubre 2001.

Una versión de esta edición de los Indicadores Regionales del IDIED, y los números anteriores, pueden ser consultadas en la página web www.austral.edu.ar/idied

Autoridades del IDIED

Presidente

Omar E. Carranza

Vocales

Arturo Acevedo	Jorge Felcaro
Cristián Amuchástegui	Eduardo Llobet
Alfredo Curiotti	Ramón A. Parmigiani
Gustavo Rojkin	

Consejo Asesor Académico

Martha Blanco
Juan Llach
Adolfo Sturzenegger

Empresas Patrocinantes

Acindar S.A.
Aguas Provinciales de Santa Fe
Banco Bisel S.A.
Berkley International Seguros S.A.
Bolsa de Comercio de Rosario
Cablevisión S.A.
Nuevo Banco de Santa Fe S.A.
Nuevo Central Argentino S.A.
Pecom Energía S.A. – Pérez Companc S.A.
Sucesores de Alfredo Williner S.A.
Televisión Litoral S.A (Canal 3 y Radio 2)
Vicentín S.A.
Wiener Laboratorios S.A.I.C.