

# INDICADORES REGIONALES

## Economía Región Centro

Provincias de Santa Fe, Córdoba y Entre Ríos

Esta publicación ha sido declarada de interés para la Región Centro por la Comisión Parlamentaria Conjunta de la Región Centro.

### Síntesis

- ↘ Sector lácteo
- ↗ Sector carnes
- ↗ Sector oleaginoso
- ↗ Industria automotriz
- ↘ Supermercados
- ↗ Cines
- ↗ Energía eléctrica
- ↘ Gas
- ↗ Combustibles
- ↗ Construcción
- ↗ Despacho de cemento
- ↗ Empleo
- ↗ Depósitos y préstamos
- ↘ Recaudación tributaria

#### Referencias:

- ↗↘↘ Variación Mensual
- ↗↘↘ Variación Interanual

### Staff Indicadores Regionales

informe.economico@austral.edu.ar

Ana Inés Navarro  
(Director)  
anavarro@austral.edu.ar

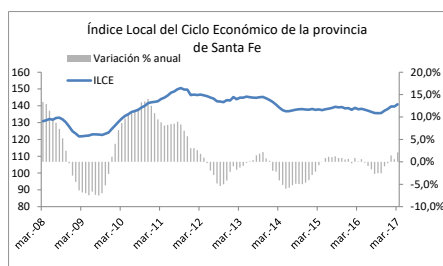
Virginia Brunengo  
Facundo Sigal  
Federico Accursi

### Sponsors del IDIED

Berkley International Cia de Seguros  
Bolsa de Comercio de Rosario  
Vicentin SAIC  
Weiner Laboratorios SAIC

Todo parece indicar que la recuperación –suave- de la economía de la Argentina se consolida en el **primer trimestre** del año, con una inflación que descendería en los próximos meses y un contexto internacional mejor a lo que se avizoraba. El Estimador Mensual de Actividad Económica (EMAE), que anticipa el comportamiento del PBI, registra a marzo un aumento de 1,9% respecto a febrero de 2017 –libre del efecto estacional- y se expande interanualmente 0,8% respecto del mismo mes de 2016. Y, si bien la inflación de abril fue superior a lo esperado por todos, las expectativas del mercado –medidas por el Relevamiento de Expectativas del Mercado del Banco Central (BCRA), que concita la opinión de los principales analistas y consultores económicos- convergen a tasas en torno a 20% para el año. También hay indicios de que, más allá de las complicaciones que la crisis de Brasil pueda traer a la economía nacional, sobre todo a las exportaciones industriales, la economía mundial podría ser un factor positivo en el resto del año. En abril pasado, el FMI revisó hacia arriba sus proyecciones de crecimiento para China y para los países desarrollados. Y podría ocurrir que en junio y en diciembre, la Fed no elevara las tasas de interés, ya que la economía americana muestra una inflación nuevamente en baja y ralentización del crecimiento en el **primer trimestre** del año.

Un signo evidente de la recuperación de la economía nacional, es que de la mano de la construcción y de la agroindustria, la distribución territorial de ésta sigue favoreciendo al interior del país. Los consumidores lo saben. El Índice de Confianza de los Consumidores de la Universidad Torcuato Di Tella del mes de mayo registró un aumento mensual de 0,3% en el interior del país mientras que cae 1,6% en el Gran Buenos Aires y 1,5% en Capital Federal. En la **Región Centro** las inversiones en construcción y maquinarias agrícolas y la producción de sectores ligados a la agroindustria, registran variaciones positivas mes a mes. El consumo despegó en autos, motos y naftas y, aunque en el resto todavía sigue cayendo, la retracción de alimentos y bebidas es cada vez menor. La recuperación está creando empleo formal apoyado en parte en un aumento del empleo temporario, lo cual refleja que las empresas aún son cautas. En marzo, el empleo formal medido por la EIL, que releva el Ministerio de Trabajo, creció en Paraná (2,7%), en Rosario (2,0%) y en Córdoba (1,1%) y se mantuvo constante en Santa Fe. En el agregado nacional el crecimiento fue nulo.



La actividad económica medida al mes de marzo en la provincia de Santa Fe con el Indicador Local de Ciclo Económico (ILCE) de la Universidad Austral, muestra una variación interanual de 1,4% para el promedio del **primer trimestre** del año. A marzo, el ILCE registra dos trimestres de variaciones positivas, saliendo de la etapa recesiva que caracterizó los meses anteriores.

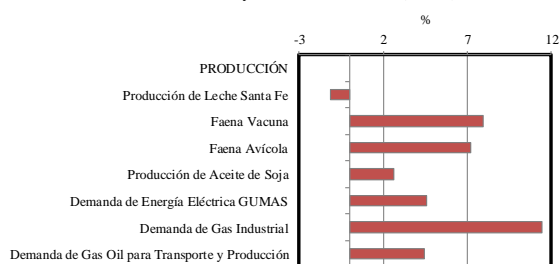
Ana Inés Navarro

## Síntesis ejecutiva

### Producción

En **marzo** la producción en la **Región Centro** tuvo un crecimiento generalizado en los principales rubros, siendo la excepción la producción láctea, que continúa atravesando una crisis sectorial de proporciones.

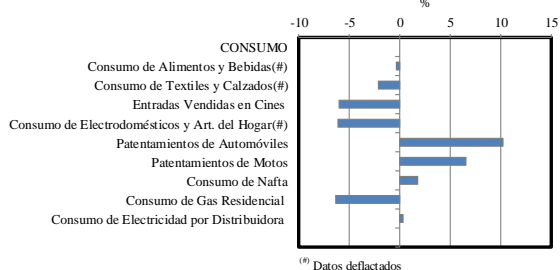
Región Centro  
Variación coyuntural de las series (Marzo)



### Consumo

Se consolida el consumo de bienes durables, con alzas en la venta de motos y automóviles. Las ventas de bienes de consumo no durable siguen mostrando variaciones negativas, con la excepción del consumo de naftas y energía eléctrica, que en **marzo** muestran signo positivo.

Región Centro  
Variación coyuntural de las series (Marzo)

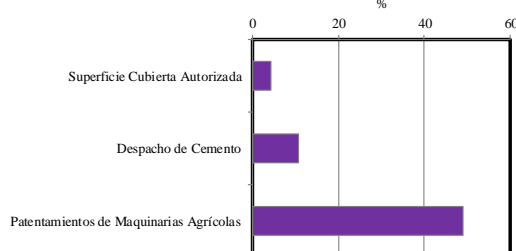


(\*) Datos deflactados

### Inversión

Se consolida la actividad del sector de la construcción en el mes de **marzo** con crecimiento en los metros permitados y los despachos de cemento. El campo invierte a toda máquina en equipos de producción.

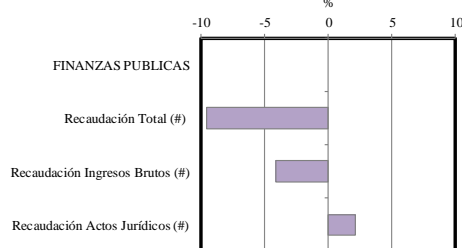
Región Centro  
Variación coyuntural de las series (Marzo)



### Finanzas públicas

El mes de **marzo** registró resultados reales negativos para la **Región**, con excepción en la recaudación de actos jurídicos. La única provincia que tuvo resultados mensuales positivos fue Entre Ríos.

Región Centro  
Variación coyuntural de las series (Marzo)

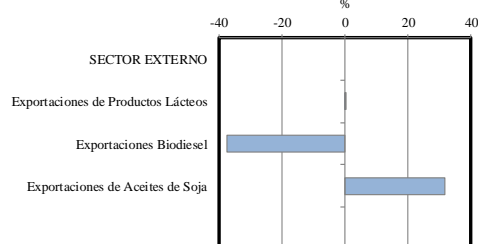


(\*) Datos deflactados

### Sector externo

En **marzo**, las exportaciones de la **Región Centro** mostraron un comportamiento dispar. Expansión notable de las exportaciones de aceite de soja, pero caída en las de biocombustibles; las de lácteos, prácticamente sin cambios.

Región Centro  
Variación coyuntural de las series (Marzo)



**Nota a los Lectores:** A menos que se indique lo contrario, todas las variaciones mensuales publicadas en este informe corresponden a cambios en la serie desestacionalizada.

## Producción Agroindustrial

### Sector Lácteo

#### Producción Primaria

Últimos datos disponibles: marzo 2017<sup>e</sup>

La producción láctea estimada en la **Región Centro** habría alcanzado 1.191 millones de litros, registrándose una caída estimada a.a. de 15%.

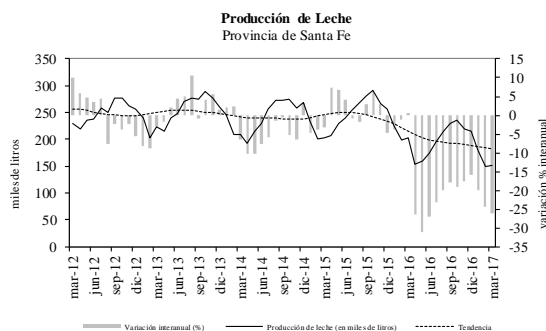
**Producción de leche**  
Millones de litros

Período	Provincia			Región Centro
	Santa Fe	Córdoba	Entre Ríos	
I Trim '15	637,0	696,5	91,5	1.425,1
I Trim '16	627,6	685,9	88,5	1.402,0
I Trim '17	481,8	648,6	61,3	1.191,6
<b>Var.% I Trim '17/'16</b>	<b>-23,2</b>	<b>-5,4</b>	<b>-30,8</b>	<b>-15,0</b>

Fuente: IDIED, sobre datos del Departamento de Lechería de las provincias.

Nota: los valores de enero a marzo han sido estimados para Córdoba y Entre Ríos. Los mismos están sujetos a revisión posterior.

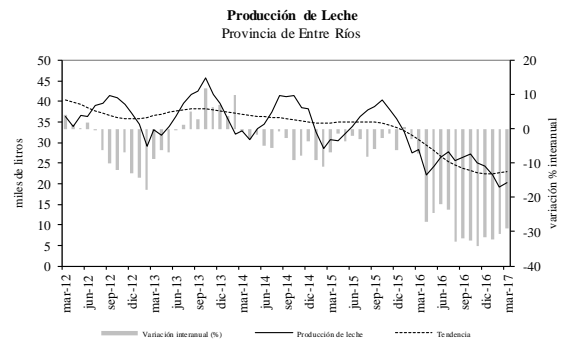
Los datos de **marzo**, indican que la producción primaria de leche en Santa Fe registra una caída de 1,1% respecto al mes anterior con tendencia decreciente (0,8%). Interanualmente, el volumen producido en los tambos santafesinos se habría ubicado 26% por debajo de los registrados un año atrás.



Fuente: IDIED, sobre datos del Departamento de Lechería del MAGIC.

Los datos estimados de **marzo**, indican que la producción primaria de leche en Entre Ríos habría registrado una caída de 0,4% respecto al mes anterior con tendencia creciente (1,3%). Interanualmente, el volumen producido estimado en

los tambos entrerrianos se ubicó 29% por debajo de los registrados un año atrás.



Fuente: IDIED, sobre datos del Departamento de Lechería de Entre Ríos.

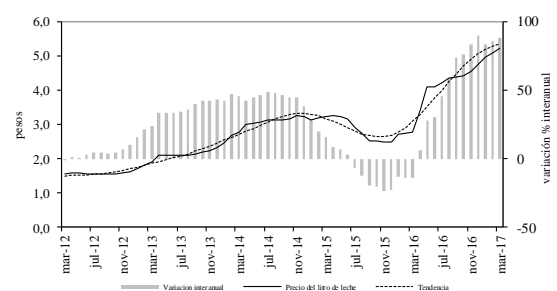
#### Precio abonado al productor<sup>1</sup>

Últimos datos disponibles: marzo 2017<sup>e</sup>

El precio por litro de leche pagado en Santa Fe en **marzo** (\$5,21) presenta una variación negativa mensual (0,4%) con tendencia creciente (1,3%), mientras que la comparación interanual muestra una brecha nominal positiva de 87,9%. En términos reales la suba es de 46%.

Con estos precios el productor local cobró -a valores oficiales- 0,33 u\$s/litro, 81% más que en marzo del año anterior. Persiste la diferencia entre el precio cobrado por los productores locales y sus vecinos rioplatenses, quienes de acuerdo al Instituto Nacional de la Leche de Uruguay, cobraron en **marzo** 0,35 u\$s/litro<sup>2</sup>.

**Precio del litro de leche abonado al productor**  
Provincia de Santa Fe



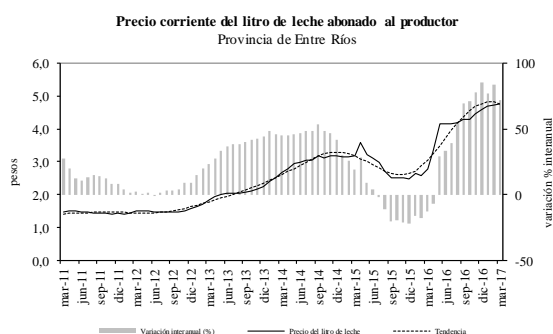
Fuente: IDIED, sobre datos del Departamento de Lechería del MAGIC.

En Entre Ríos los precios estimados tuvieron un comportamiento similar. En **marzo** la variación mensual fue negativa (2,1%) y la tendencia decreciente (0,9%). La variación interanual fue

<sup>1</sup> En esta sección y en todas las subsiguientes los precios están deflactados siguiendo la Nota Metodológica 2.

<sup>2</sup> Según la fuente oficial: "Es un promedio lineal en base a los precios promedios ponderados mensuales sin consideración de las reliquidaciones."

positiva (71,9%). En términos reales la suba fue 33,5%.



Fuente: IDIED, sobre datos del Departamento de Lechería de Entre Ríos.

Nota: Los datos de enero a marzo han sido estimados y están sujetos a revisión.

El ratio precio leche-maíz mejoró visiblemente a.a. en **marzo**. Tomando como referencia el precio FOB del maíz en puertos argentinos –expresado en pesos- este ratio para la provincia de Santa Fe se ubicó en 2,06, mientras que en marzo del año pasado estaba en 1,27.

### Ventas al mercado interno

Últimos datos disponibles: marzo 2017

Las ventas de lácteos -medidas en pesos constantes- subieron 4,9% a.a en los supermercados de la **Región Centro** en el **primer trimestre de 2017**.

Coyunturalmente, en el mes de **marzo** en Santa Fe el consumo de lácteos medido a precios constantes, presentaría tendencia estable. La comparación interanual muestra una brecha favorable de 4,8%. Mientras tanto, en Córdoba las ventas crecieron en **marzo** (0,9%) con tendencia creciente (1,1%) y contracción interanual de 17,7%. En Entre Ríos, los datos estimados muestran un consumo en caída (1,3%) y tendencia estable. En esta provincia, la comparación interanual mostraría una brecha positiva de 7%.

### Ventas al mercado externo

Últimos datos disponibles: marzo 2017

Las ventas externas de lácteos cayeron 18,8% en volumen en el **primer trimestre de 2017**, y se convirtió en la peor performance de la década. La caída en generalizada en todos los rubros. A **marzo**, los cuatro principales compradores de quesos continuaban siendo Brasil, Rusia, Chile y, Japón se convirtió en el cuarto, concentrando entre ellos el 74% de nuestras ventas. Brasil creció sus compras un 5%, pero Rusia redujo sus compras a la mitad, explicando la mayor parte de la caída.

En materia de leches, Brasil es, en el **primer trimestre** de 2017, el principal comprador con

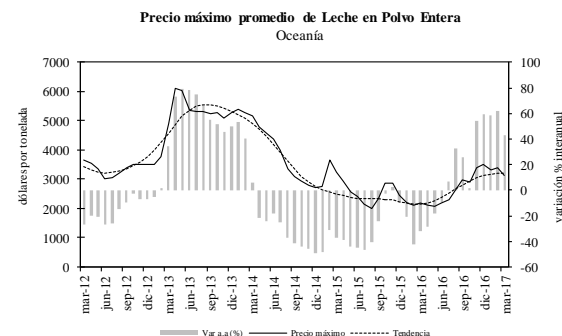
13.315 toneladas (creciendo 31%) y Argelia, el segundo, con 8.206. La caída en leches es explicada principalmente por la caída en las compras de Argelia (18%) y Venezuela (60%) quienes son ahora el segundo y cuarto comprador.

Exportaciones de productos lácteos  
Total País (en miles de toneladas)

Período	Leches	Quesos	Otros lácteos	Total
I Trim '15	43,0	11,2	23,2	77,3
I Trim '16	33,7	11,7	20,1	65,5
I Trim '17	27,5	9,9	15,8	53,2
<b>Var.% I Trim '17/16</b>	<b>-18,5</b>	<b>-15,0</b>	<b>-21,5</b>	<b>-18,8</b>

Fuente: IDIED, sobre datos del SENASA

Los precios internacionales tuvieron un leve repunte. En **marzo** el precio máximo promedio de la leche en polvo entera en el mercado internacional (Oceanía) cotizó a US\$ 3113 la tonelada, con tendencia estable. La cotización del mes de **marzo** se ubicó 41,5% por encima del año anterior.



Fuente: IDIED en base a USDA.

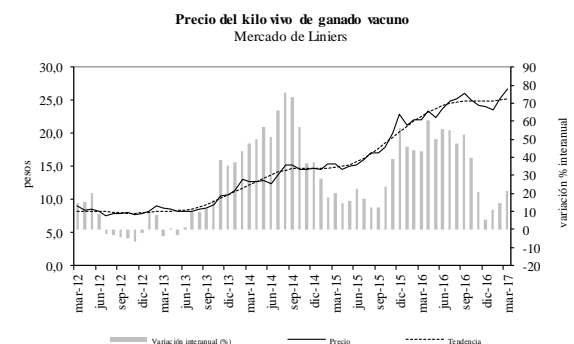
## Sector Carnes

### Bovinas

#### Precios producción primaria

Últimos datos disponibles: marzo 2017

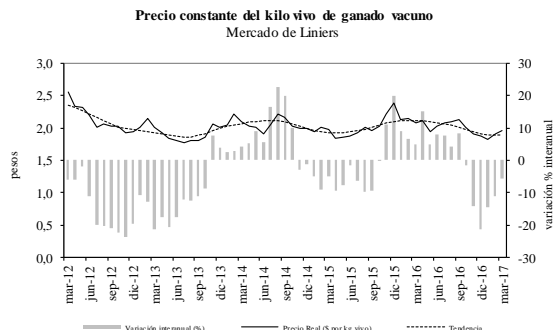
El precio promedio del kilo vivo de ganado vacuno (\$26,7) en **marzo** muestra una suba coyuntural de 4,4%, y tendencia creciente (0,8%). La brecha a.a es positiva (21,5%).



Fuente: IDIED, sobre datos del Mercado Abierto de Liniers.

A precios constantes la variación mensual es positiva (3,5%) y la tendencia estable. La variación interanual de 5,5% se ubica en rango negativo.

Por otra parte, los costos de suplementación alimentaria de la producción vacuna –aproximados mediante el ratio del precio de la carne y el precio del maíz-comenzaron a registrar una baja. En **marzo** de 2016 este ratio estaba en 10 kilos de maíz por kilo de carne y ahora se incrementó a 11,5, el valor más alto después de diciembre de 2015.



Fuente: IDIED, sobre datos del Mercado Abierto de Liniers.

### Producción Industrial

Últimos datos disponibles: marzo 2017

El **primer trimestre de 2017** comenzó con crecimiento (3%) en el nivel faenado para la **Región Centro**. La buena performance de la industria en la provincia de Córdoba puede deberse más bien a un efecto rebote, que fue acompañado por un leve crecimiento en las otras dos provincias. Localmente el dinamismo del sector es inferior al del agregado nacional donde la expansión es mayor (6,8%) y descontando el aporte de la **Región Centro**, se registró una suba de 8,7%.

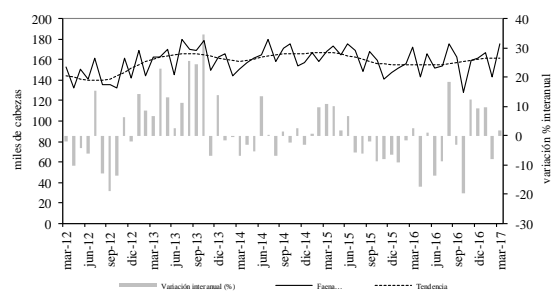
Faena de bovinos fiscalizada por SENASA  
Miles de cabezas

Período	Provincia			Región Centro
	Santa Fe	Córdoba	Entre Ríos	
I Trim '15	493,2	216,7	84,2	794,1
I Trim '16	479,6	194,2	84,2	758,0
I Trim '17	485,1	209,5	85,9	780,5
<b>Var.% I Trim '17/'16</b>	<b>1,1</b>	<b>7,9</b>	<b>2,0</b>	<b>3,0</b>

Fuente: IDIED, sobre datos del SENASA.

En **marzo** la producción de carne vacuna en Santa Fe presenta una **variación mensual positiva (8,1%)** y **tendencia estable**. La brecha interanual es positiva (1,9%) respecto a marzo del año anterior.

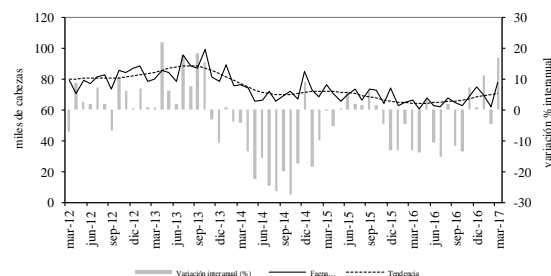
Faena de bovinos fiscalizada por SENASA  
Provincia de Santa Fe



Fuente: IDIED, sobre datos del SENASA.

En Córdoba la faena muestra una **variación mensual positiva (10,7%)** y **tendencia creciente (1,1%)**. La comparación a.a muestra que el volumen faenado aún se ubica por encima del año anterior (16,7%), experimentando en efecto rebote, ya que si comparamos el nivel faenado actual es apenas 1% superior al de marzo 2015

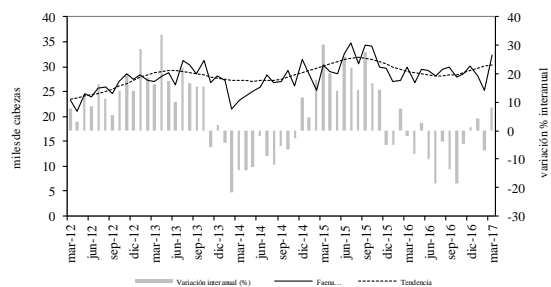
Faena de bovinos fiscalizada por SENASA  
Provincia de Córdoba



Fuente: IDIED, sobre datos del SENASA.

Mientras tanto, en Entre Ríos la **tendencia resulta creciente (1,1%)**. Interanualmente, el valor mostró una **variación positiva (8,2%)**.

Faena de bovinos fiscalizada por SENASA  
Provincia de Entre Ríos



Fuente: IDIED, sobre datos del SENASA.

### Ventas al Mercado Externo

Últimos datos disponibles: marzo 2017

Las escasas 66 mil toneladas de carnes argentinas exportadas en el **primer trimestre de 2017** se ubican 18,2% por encima del total embarcado el año pasado. Las exportaciones del corte Hilton -5 mil toneladas- se ubican 7,1% por debajo del primer trimestre de 2016.

En lo que va del año, China concentra 48% de las compras de carnes frescas seguida por Israel y Chile. En este sentido, no han cambiado los principales compradores respecto al año anterior con excepción de Brasil (relegada por Rusia del cuarto al quinto lugar, a pesar de haber crecido 11% sus compras). China más que duplicó sus compras.

Exportaciones de carnes vacunas  
Total País (en miles de toneladas)

Período	Carnes Frescas	Corte Hilton	Carnes Procesadas	Menudencias y vísceras	Total
I Trim '15	28,5	5,0	0,2	28,5	62,2
I Trim '16	22,8	5,4	0,1	28,0	56,2
I Trim '17	33,7	5,0	0,9	27,0	66,6
<b>Var.% I Trim '17/16</b>	<b>47,9</b>	<b>-7,1</b>	<b>880,9</b>	<b>-3,7</b>	<b>18,4</b>

Fuente: IDIED, sobre datos del SENASA.

## Avícolas

### Producción Industrial

Últimos datos disponibles: marzo 2017

La faena de aves en la **Región Centro** se expandió 2% a.a en el **primer trimestre de 2017**, alcanzando las 105,6 millones de cabezas. Liderada por la producción entrerriana, la faena avícola de la **Región Centro** representa aproximadamente 59% de la faena total nacional. La faena en el resto del país se expandió 16,8%.

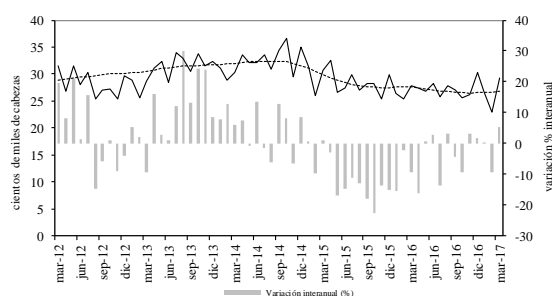
Faena avícola fiscalizada por SENASA  
Millones de cabezas

Período	Provincia			Región Centro
	Santa Fe	Córdoba	Entre Ríos	
I Trim '15	8,8	7,7	85,8	102,2
I Trim '16	8,0	7,1	88,5	103,6
I Trim '17	7,9	8,3	89,4	105,6
<b>Var.% I Trim '17/16</b>	<b>-1,0</b>	<b>16,3</b>	<b>1,1</b>	<b>2,0</b>

Fuente: IDIED, sobre datos del SENASA.

En **marzo**, la producción de carne aviar en Santa Fe muestra una **variación coyuntural positiva de 4% con tendencia estable**. La brecha interanual se ubicó 5,4% por encima de marzo del año anterior.

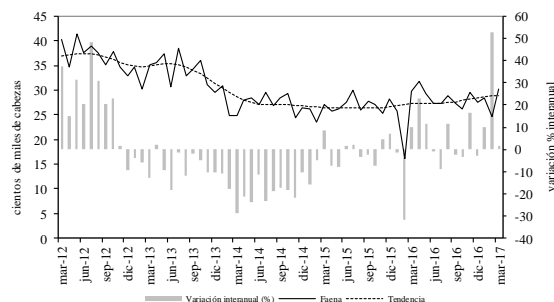
Faena avícola fiscalizada por SENASA  
Provincia de Santa Fe



Fuente: IDIED, sobre datos del SENASA.

En **Córdoba** la faena muestra **tendencia estable (4%)**; la comparación anual mostró una **variación positiva de 1,8%**.

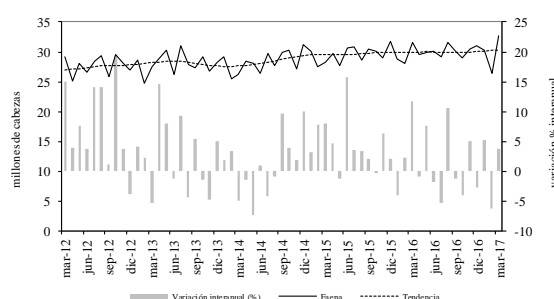
Faena avícola fiscalizada por SENASA  
Provincia de Córdoba



Fuente: IDIED, sobre datos del SENASA.

En **Entre Ríos**, la faena mostró **cambios positivos respecto a febrero (7,4%)**, y la **tendencia continúa siendo estable**. La brecha interanual fue positiva e igual a 3,8%.

Faena avícola fiscalizada por SENASA  
Provincia de Entre Ríos



Fuente: IDIED, sobre datos del SENASA.

Según la Cámara Argentina de Productores Avícolas (CAPIA), la relación entre el precio por kilo de pollo vivo en granja y el precio por kilo de alimento balanceado "parrillero terminador" se encontraba en **marzo** en 3,05. Esto implica una caída interanual de 4,6%, erosionando la rentabilidad del sector.

### Ventas al Mercado Interno

Últimos datos disponibles: marzo 2017

El conjunto de las ventas de carnes al mercado interno (que incluye tanto la carne vacuna como a la aviar, la porcina y otras) muestra que, en **marzo**, el consumo interno se mantuvo estable en la **Región**, sin cambios en su tendencia. La variación interanual fue negativa (5,7%).

A nivel nacional, según el Ministerio de Agricultura, el consumo aparente de carne vacuna per cápita se ubicó en **marzo** en 61,9kg/año, 5,2% más que en marzo de 2016.

Asimismo, el consumo per cápita de aves fue de 47,8kg/año, reflejando un aumento interanual de 11,0%. En el mismo sentido, el consumo per cápita de carne porcina mostró una variación positiva de 6,2% con respecto a marzo de 2016, siendo actualmente de 13,8kg/año.

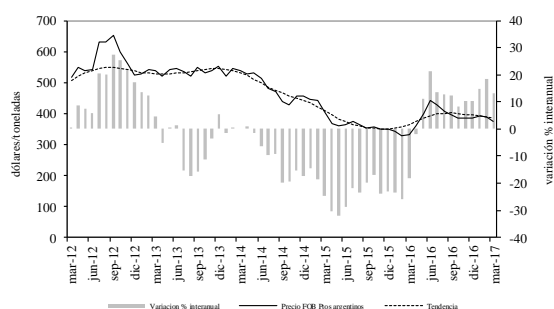
## Sector Oleaginoso

### Precios de la Producción Primaria e Industrial

Últimos datos disponibles: marzo 2017

La cotización FOB Puertos Argentinos del poroto de soja alcanzó en **marzo** un valor promedio de US\$ 376 y tendencia decreciente (1%). En niveles, el precio se ubicó 13,3% por encima de los valores registrados un año atrás. El ratio entre el precio FOB en el Golfo y en Puerto Argentino es cercano a 1,01, creciendo 1 p.p. respecto a marzo del año anterior.

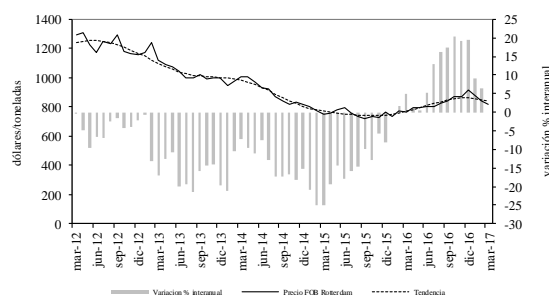
Precio FOB Puertos Argentinos del grano de soja



Fuente: IDIED, sobre datos del Ministerio de Agroindustria

El aceite de soja cotizó -en Rotterdam para **marzo**- a un valor promedio de US\$ 815 la tonelada con tendencia decreciente (1,2%) y brecha a.a positiva (6,5%). La brecha entre el precio FOB Rotterdam y Puertos Argentinos se ubicó en 12,6% en **marzo**, 2,3 p.p. más que en marzo del año pasado. El valor del aceite de soja FOB Puertos Argentinos – US\$712- es 3,8% superior al de marzo del año pasado.

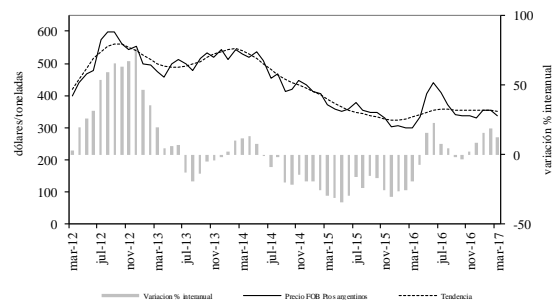
Precio FOB Rotterdam del aceite de soja



Fuente: IDIED, sobre datos del Ministerio de Agroindustria.

Los pellets de soja en Puertos Argentinos se comercializaron a US\$ 336 la tonelada, con tendencia estable. El valor alcanzado fue 12,4% superior al de marzo del año pasado.

Precio FOB Puertos Argentinos de los pellets de soja



Fuente: IDIED, sobre datos del Ministerio de Agroindustria.

### Producción Industrial

Última información disponible: marzo 2017

El **primer trimestre del año** finalizó con contracción de la actividad aceitera (14,2%) en la **Región**, motorizada por la provincia de Santa Fe. La brecha interanual responde al inusual aumento registrado en la entrega de granos a comienzos de 2016, que estaban retenidos ante la expectativa de la devaluación. La campaña pasada (2015/2016) estuvo signada por las inundaciones de abril, haciendo que la producción fuese de 55,3 millones de toneladas. En la actual campaña, las estimaciones de la Bolsa de Comercio de Rosario dan un total de 57 millones de toneladas, con menos hectáreas sembradas.

Producción de aceites y subproductos de soja  
Miles de toneladas

Periodo	Santa Fe		Córdoba		Región Centro	
	Aceite	Pellets	Aceite	Pellets	Aceite	Pellets
I Trim '15	984	3.890	53	194	1.037	4.084
I Trim '16	1.789	6.938	115	443	1.905	7.381
I Trim '17	1.514	5.948	120	477	1.634	6.425
Var.% I Trim '17/'16	-15,4	-14,3	4,0	7,6	-14,2	-13,0

Fuente: IDIED, sobre datos del Ministerio de Agroindustria.

En **marzo**, creció la producción de aceite en Santa Fe (1,1%) con tendencia creciente (1,2%). La de pellets también creció respecto a febrero (3,9%) con tendencia creciente (1,8%). Interanualmente la extracción de aceites -576 mil toneladas- se expandió 0,7% y la producción de pellets de soja - 2,2 millones de toneladas- registró un crecimiento de 3,9% respecto a marzo de 2016.

Al mismo tiempo, en Córdoba, la producción de pellets mostró variación positiva de la tendencia (2,9%), mientras que la de pellets no mostró cambios. La extracción de aceites -42,5 mil toneladas- se expandió a.a. 25,7% mientras que la producción de pellets de soja -165 mil toneladas- registró una suba de 29% respecto a marzo de 2015.

## Ventas al Mercado Externo

Últimos datos disponibles: marzo 2017

En el **primer trimestre de 2017** las exportaciones argentinas de grano de soja<sup>3</sup> alcanzaron 216 mil toneladas, mientras que las de pellets 5,9 millones, creciendo 54% y 22% respectivamente. Las exportaciones de aceite cayeron 17,5%.

Según la Cámara de la Industria Aceitera de la República Argentina (CIARA), la liquidación de divisas de los industriales oleaginosos y de los exportadores de cereales totalizaron en el **primer bimestre** US\$3.150 millones, 23,5% menos que el primer bimestre de 2016.

### Exportaciones de granos, aceites y subproductos de soja

Total país - Miles de toneladas

Período	Granos	Aceite	Pellets
Ene-Mar '15	151,2	823,1	4.539,6
Ene-Mar '16	140,1	975,2	4.892,6
Ene-Mar '17	216,2	804,8	5.983,1
<b>Var.% Ene-Mar '17/'16</b>	<b>54,4</b>	<b>-17,5</b>	<b>22,3</b>

Fuente: IDIED, sobre datos del Ministerio de Agroindustria.

La actividad portuaria santafesina durante el **primer trimestre de 2017** marcó un incremento a.a en el volumen exportado de pellets, pero no así de grano ni aceite. Hay que tener presente que el mes de marzo estuvo signado por algunos paros en el sector, entre ellos el paro general de la CGT del 30 de marzo.

El grano de soja proveniente de países limítrofes como Paraguay y Bolivia que se exporta a través de los puertos locales -y representaba en el primer trimestre de 2016 aproximadamente 15%- no tuvo actividad en los primeros meses de 2017; las de aceite, en cambio, crecieron 2,6% alcanzando las 44 mil toneladas.

### Exportaciones de granos, aceites y subproductos de soja

Puertos de embarque Prov. de Santa Fe - Miles de toneladas

Período	Granos	Aceite	Pellets
Ene-Mar '15	586,1	876,8	4.532,4
Ene-Mar '16	361,0	1.059,4	4.979,7
Ene-Mar '17	159,9	841,4	5.994,8
<b>Var.% Ene-Mar '17/'16</b>	<b>-55,7</b>	<b>-20,6</b>	<b>20,4</b>

Fuente: IDIED, sobre datos del Ministerio de Agroindustria.

Nota: Se incluye grano, aceite y pellets provenientes de Paraguay y Bolivia.

Las exportaciones de biodiesel llevan en el **primer trimestre de 2017** una caída en volumen (4,1%). **En marzo las exportaciones tuvieron tendencia decreciente (8,7%)** y la brecha interanual fue negativa (59,1%).

## Exportación Biodiesel

En miles de toneladas

Período	Total País
Ene-Mar '15	95,8
Ene-Mar '16	185,5
Ene-Mar '17	178,0
<b>Var.% Ene-Mar '17/'16</b>	<b>-4,1</b>

Fuente: IDIED, sobre datos de INDEC

## Producción Industrial

### Industria Automotriz

Últimos datos disponibles: marzo 2017

Con datos a nivel nacional proporcionados por la Asociación de Fabricantes de Automotores, el **primer trimestre de 2017** cerró con una caída interanual de 7,4%, produciendo un total de 90.905 unidades. El dato alentador de enero que marcaba un crecimiento en relación al año anterior, pasó a una contracción en los meses sucesivos.

Mientras tanto, las exportaciones crecieron 14% en el mismo período bajo estudio. Brasil, el principal destino de las exportaciones automotrices desciende su participación (60,5%) compró 15% menos de unidades. Por el contrario, los destinos de centro América se convirtieron en el segundo lugar, México (tercer lugar) compró el doble de unidades.

Las ventas a concesionarios de vehículos nacionales (53 mil unidades) cayeron 16,5% respecto al primer trimestre de 2016; no así los vehículos importados que crecieron 36%.

### Ventas de automóviles 0km

Últimos datos disponibles: marzo 2017

La venta de automóviles en la **Región** (48.835 unidades nacionales e importadas) en el **primer trimestre de 2017**, registró una suba interanual de 45,9%. La expansión local es similar al registro positivo en el resto del país, el que aumentó 42,6%.

#### Unidades patentadas

Automotores

Período	Santa Fe	Córdoba	Entre Ríos	Región Centro
I Trim '15	13.473	15.723	4.760	33.956
I Trim '16	13.141	15.668	4.672	33.481
I Trim '17	19.376	23.199	6.260	48.835
<b>Var.% I Trim 17/16</b>	<b>47,4</b>	<b>48,1</b>	<b>34,0</b>	<b>45,9</b>

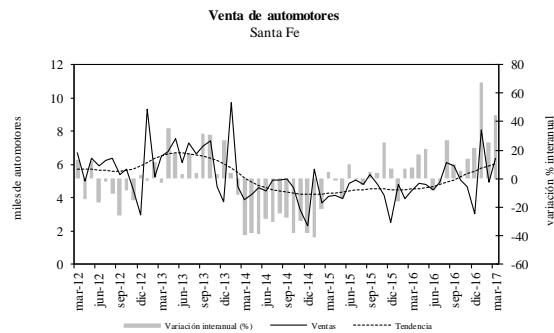
Fuente: IDIED, sobre datos de DNRPA.

**En marzo la venta de automotores de la Región subió 10,3% con tendencia creciente (1,2%).** La brecha interanual fue positiva (39,4%).

**En Santa Fe la caída es de 9,4% en marzo y la tendencia se presenta creciente (2%).** La brecha interanual de las ventas fue positiva (44,7%).

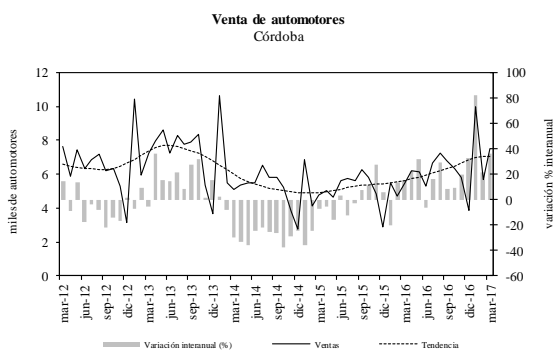
<sup>3</sup> Las estadísticas que publica el Ministerio de Agricultura están elaboradas en base a Información de Elevadores de Terminales Portuarias (incluye solamente embarque por elevador a transporte marítimo).





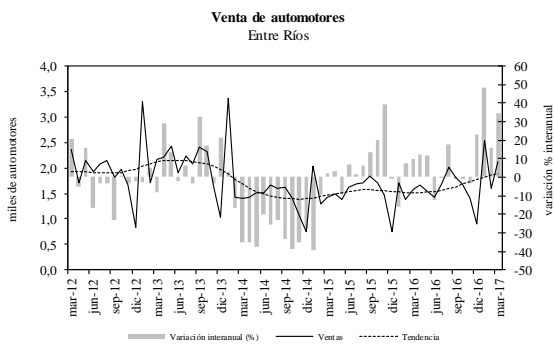
Fuente: IDIED, sobre datos de DNRPA.

En Córdoba, el volumen de ventas registró una suba mensual en marzo de 7,5% con tendencia estable. Los niveles de ventas en esta provincia se ubicaron 38,5% por encima del valor de marzo de 2016.



Fuente: IDIED, sobre datos de DNRPA.

En Entre Ríos, las ventas mostraron variación mensual positiva (9,2%) y tendencia creciente (1,8%). La comparación interanual de las ventas mostró resultados positivos (34,5%).



Fuente: IDIED, sobre datos de DNRPA.

### Ventas de motos 0km

Últimos datos disponibles: marzo 2017

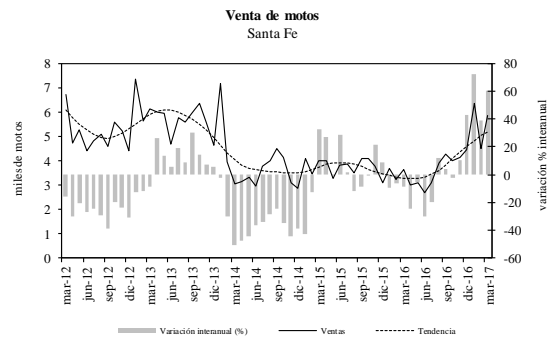
La venta de motos en la **Región** (38.353 unidades nacionales e importadas) en el **primer trimestre de 2017**, registró una suba interanual de 56,5%; mientras que el resto del país creció 53,2%.

### Unidades patentadas Motos

Período	Santa Fe	Córdoba	Entre Ríos	Región Centro
I Trim '15	11.527	10.432	3.962	25.921
I Trim '16	10.566	10.175	3.768	24.509
I Trim '17	16.697	16.343	5.313	38.353
<b>Var.% I Trim 17/16</b>	<b>58,0</b>	<b>60,6</b>	<b>41,0</b>	<b>56,5</b>

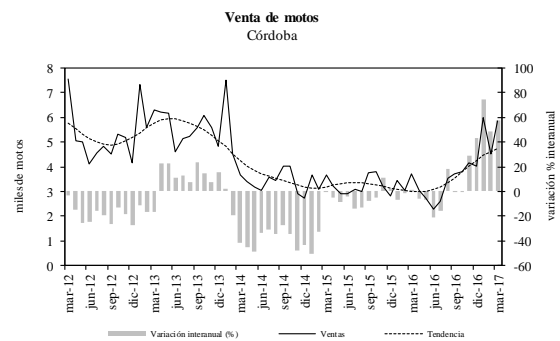
Fuente: IDIED, sobre datos de DNRPA.

En Santa Fe la suba fue de 9% en marzo y la tendencia se presenta creciente (2,9%). La brecha interanual de las ventas fue positiva (60,3%).



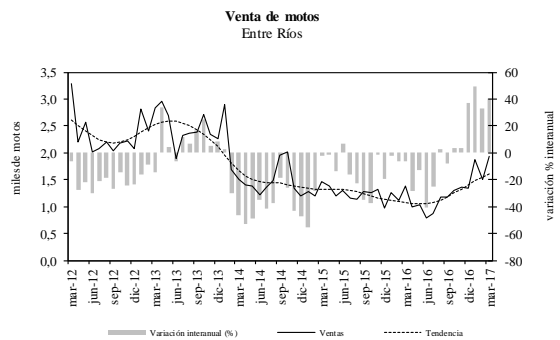
Fuente: IDIED, sobre datos de DNRPA.

En Córdoba la suba fue de 5,6% en marzo y la tendencia se presenta creciente (2,3%). La brecha interanual de las ventas fue positiva (57,3%).



Fuente: IDIED, sobre datos de DNRPA.

En Entre Ríos la suba fue de 3,9% en marzo y la tendencia se presenta creciente (3,6%). La brecha interanual de las ventas fue positiva (40,3%).



Fuente: IDIED, sobre datos de DNRPA.

## Ventas de maquinarias agrícolas

Últimos datos disponibles: marzo 2017

Período	Unidades patentadas Maquinarias			
	Santa Fe	Córdoba	Entre Ríos	Región Centro
I Trim '15	300	332	86	718
I Trim '16	224	245	49	518
I Trim '17	417	515	80	1.012
Var.% I Trim 17/16	86,2	110,2	63,3	95,4

Fuente: IDIED, sobre datos de DNRPA.

La venta de maquinaria agrícola en la **Región** (1.012 unidades) en el **primer trimestre de 2017**, registró un vigoroso empuje. Los datos agregados a nivel nacional muestran que las ventas de cosechadoras lideran las ventas. El crecimiento a nivel nacional sin la **Región Centro** agrícola fue inferior (73,9%)

*Nota metodológica 1: la información sobre producción de automotores fue suministrada por la Asociación de Fábricas de Automotores. Las empresas radicadas en la Región Centro asociadas a ADEFA son: Fiat Auto Argentina SA, General Motors de Argentina, IVECO Argentina SA y Renault Argentina SA.*

## Comercio y Servicios

### Supermercados

Últimos datos disponibles: marzo 2017

Las ventas de los supermercados en la **Región Centro** totalizaron \$8.935 millones en el **primer trimestre de 2017**. Corregidas por precios (ver Nota Metodológica 2) y considerando un valor promedio de aumento de precios interanual del trimestre de 29,1%, se registraría una baja en volumen de ventas de 7% respecto al año anterior.

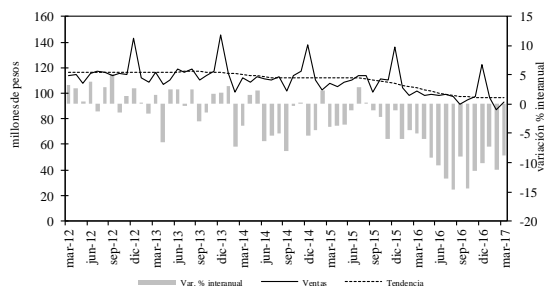
Período	Ventas en Supermercados Región Centro (millones de pesos constantes)			
	Santa Fe	Córdoba	Entre Ríos	Región Centro
I Trim '15	321,1	341,6	131,8	794,4
I Trim '16	304,4	304,4	115,5	724,4
I Trim '17	276,8	289,1	107,6	673,4
Var. % I Trim '17/'16	-9,1	-5,0	-6,9	-7,0

Fuente: IDIED, sobre datos del INDEC.

En **marzo**, la facturación del sector en la **Región** habría caído en volumen 1,5% respecto de febrero y la **tendencia se mostró estable**. La brecha interanual habría sido negativa (6,4%).

En Santa Fe, las ventas constantes muestran una caída de 0,2% en **marzo** respecto del mes anterior, con una **tendencia estable**. La brecha interanual de las ventas reales habría mostrado variación negativa (8,8%).

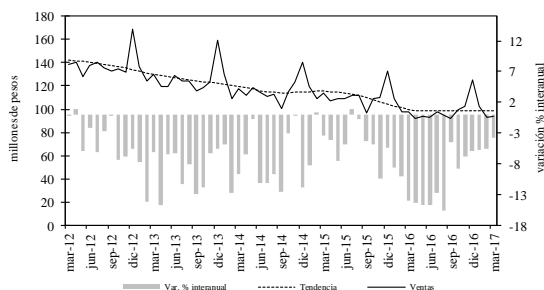
Ventas en supermercados  
Provincia de Santa Fe (datos deflactados)



Fuente: IDIED, sobre datos del INDEC.

En **Córdoba**, el volumen de ventas registra una caída de 2,5% en **marzo**, y **tendencia decreciente estable**. Los niveles de ventas en esta provincia se ubicaron 3,7% por debajo del valor de marzo de 2016.

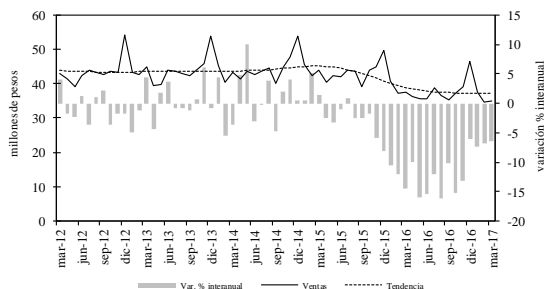
Ventas en supermercados  
Provincia de Córdoba (datos deflactados)



Fuente: IDIED, sobre datos del INDEC.

En **Entre Ríos**, las ventas en pesos constantes evidencian una **variación mensual negativa (0,9%) y tendencia estable**. La comparación interanual de las ventas arrojó resultados negativos (6,4%).

Ventas en supermercados  
Provincia de Entre Ríos (datos deflactados)



Fuente: IDIED, sobre datos del INDEC.

A pesar de la caída en la rentabilidad del sector en la **Región**, el número de locales ha crecido.

Concepto	Var.% Mar '17/'16			
	Santa Fe	Córdoba	Entre Ríos	Región Centro
Número de locales	1,5	-1,7	26,3	4,0
Superficie ventas (m <sup>2</sup> )	0,0	-0,7	4,2	0,1
Ventas totales (miles \$ constantes)	-8,8	-3,7	-6,4	-6,4
Ventas por local (miles \$ constantes)	-10,1	-2,1	-25,9	-0,1
Ventas por m <sup>2</sup> (\$ constantes)	-8,8	-3,1	-10,2	-8,0

Fuente: IDIED, sobre datos del INDEC.

Cabe advertir una cuestión técnica a tener en cuenta al momento de analizar las ventas por bloques de productos. En el contexto inflacionario y de incertidumbre político-económica de este año, las variaciones de precios son bastante heterogéneas por lo que es difícil que todos los rubros queden bien deflactados por un índice general. Es posible que algunos sectores con grandes subas de precios aparezcan con aumentos de ventas que resultan espurios.

Grupos de artículos	Variación porcentual (datos deflactados) I Trim '17 / I Trim '16				
	Santa Fe	Córdoba	Entre Ríos	Región Centro	Nación
	Bebidas	1,4	23,2	-10,0	9,5
Almacén	-3,5	0,7	0,1	-1,2	-5,1
Panadería	-7,3	11,5	-5,5	-1,8	-7,0
Lácteos	-0,1	11,6	4,3	4,8	-0,7
Carnes	-9,4	-10,7	-4,8	-9,5	-11,6
Verdulería y frutería	-9,7	-1,0	2,1	-4,7	-5,5
Alimentos preparados y rotisería	-5,6	6,7	0,5	-0,6	-5,2
Artículos de limpieza y perfumería	-5,8	18,7	-10,3	1,7	-8,2
Indumentaria calzados y textiles	-8,2	8,0	-7,2	-1,8	-6,0
Electrónica y artículos para el hogar	-23,4	-10,8	-21,6	-17,7	-15,0
Otros	-28,9	-44,0	-13,4	-34,5	-22,3
<b>Total</b>	<b>-9,1</b>	<b>-5,0</b>	<b>-6,9</b>	<b>-7,0</b>	<b>-8,2</b>

Fuente: IDIED, sobre datos del INDEC

Dentro de los rubros de consumo no durables, se destaca la caída en el rubro carnes, el cual en la **Región Centro** se contrajo 9,4% en el **primer trimestre de 2017** respecto al año anterior. Pero la peor parte se la lleva la venta de bienes de consumo durable, como la electrónica y los artículos del hogar. La variación del consumo fue desfavorable en todas las provincias, pero en conjunto la contracción es menor que en el agregado nacional.

*Nota metodológica 2: para deflactar los datos nominales se utilizó el IPC-GBA hasta septiembre de 2005, con su base transformada a 2003=100, incluyendo sólo los rubros Alimentos y Bebidas, Indumentaria y Equipamiento y mantenimiento del hogar. A partir de octubre de 2005 se empalmaron a la serie anterior los datos del IPC Nacional para la provincia de Santa Fe y Córdoba por separado. En el caso de Entre Ríos se utilizaron los datos del IPC Nacional. Desde abril de 2008 se empalmaron a las series de Entre Ríos y Córdoba los datos del IPC de la provincia de Santa Fe, dado que se dejaron de publicar los datos del comportamiento de precios utilizados anteriormente para estas provincias. Actualmente se usa una combinación de los índices de precios de San Luis y Capital Federal.*

*Nota metodológica 3: la encuesta de supermercados es representativa de una nómina de empresas de supermercados que cuentan con al menos una boca de expendio, con una superficie de ventas mayor a los 300 m<sup>2</sup>. Las ventas mensuales de los supermercados, reflejan una alta sensibilidad según el número de fines de semana que abarca cada mes, que es cuando se registra el mayor nivel de ventas. En cuanto al nivel de cobertura de la encuesta, esto es, la representatividad de las empresas que conforman la encuesta en términos de superficie de los salones de venta de las empresas informantes sobre el total de superficie existente en la provincia, fue en Santa Fe, en agosto de 2001 del 56,5%. En las provincias de Córdoba y Entre Ríos fue 59,0% y 51,7%, respectivamente y a nivel nacional el 76,2%.*

## Cines

Últimos datos disponibles: marzo 2017

Los éxitos cinematográficos llenaron las salas de cine de la **Región Centro** en el **primer trimestre de 2017**. Se vendieron en promedio 62 mil entradas más que el año anterior registrando un aumento de 3,1%. Los cines locales, exhiben un crecimiento de espectadores menor a la media nacional en 0,7 p.p. y les proporciona 2% de los tickets emitidos a nivel nacional.

En la **Región** el precio promedio por entrada se ubicó en **marzo** \$85,5 (24% más que en marzo de 2016), mientras que en el país está en \$90.

### Entradas vendidas en cines

En miles de entradas

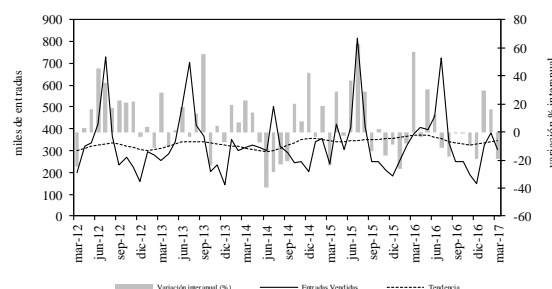
Período	Provincia			Región Centro
	Santa Fe	Córdoba	Entre Ríos	
I Trim.'15	934,6	1.012,5	55,4	2.002,5
I Trim.'16	954,2	981,9	110,8	2.047,0
I Trim.'17	1.006,8	1.006,7	96,0	2.109,5
<b>Var. % I Trim '17/16</b>	<b>5,5</b>	<b>2,5</b>	<b>-13,3</b>	<b>3,1</b>

Fuente: IDIED, sobre datos del INCAA.

La venta de entradas de cine en las salas santafesinas registra una variación mensual negativa (4,8%) en **marzo** con tendencia creciente (1,4%). Interanualmente, la expansión fue negativa 19,5%.

### Entradas vendidas en cines

Provincia de Santa Fe

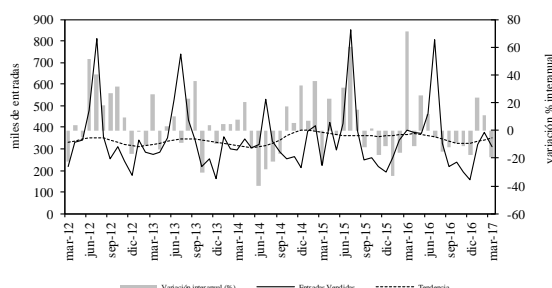


Fuente: IDIED, sobre datos del INCAA.

De manera similar, en las salas de la provincia de Córdoba la venta de entradas de cine experimenta una caída coyuntural (3%) con tendencia creciente (2,7%). La brecha interanual es negativa (19,2%).

### Entradas vendidas en cines

Provincia de Córdoba



Fuente: IDIED, sobre datos del INCAA.

## Fuentes de Energía

### Demanda de Energía Eléctrica

Últimos datos disponibles: marzo 2017

En el **primer trimestre de 2017** el consumo cayó 2,2% a.a. en la **Región Centro**. La situación es dispar entre las provincias, ya que Córdoba es la única que experimentó crecimiento. La caída interanual del mes de febrero tanto en distribuidores como en GUMAS, explica la contracción del primer trimestre.

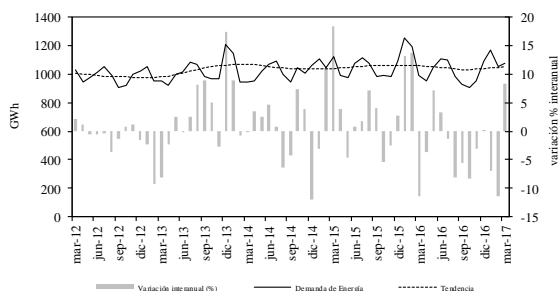
Demanda de energía eléctrica  
Distribuidores y Gumas - Gwh

Período	Provincia			Región Centro
	Santa Fe	Córdoba	Entre Ríos	
I Trim '15	3.281,7	2.459,6	1.008,2	6.749,5
I Trim '16	3.444,6	2.539,5	1.076,0	7.060,1
I Trim '17	3.303,5	2.565,4	1.035,1	6.904,0
Var.% I Trim '17/16	-4,1	1,0	-3,8	-2,2

Fuente: IDIED, sobre datos de CAMMESA.

En **marzo** el suministro de energía a la provincia de Santa Fe registra una suba mensual de 0,6% con tendencia estable. Interanualmente creció 8,4%.

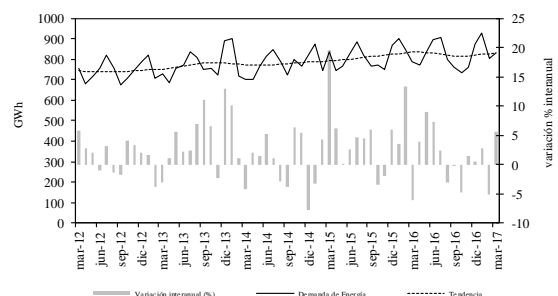
Demanda de energía Distribuidores y GUMAS  
Provincia de Santa Fe



Fuente: IDIED, sobre datos de CAMMESA.

En Córdoba, el suministro presenta una variación coyuntural negativa (0,7%) con tendencia estable. La brecha interanual, por el contrario, fue positiva (5,7%).

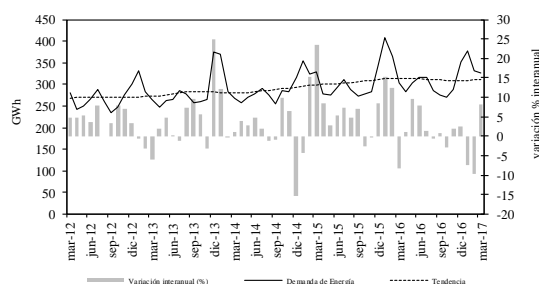
Demanda de energía Distribuidores y GUMAS  
Provincia de Córdoba



Fuente: IDIED, sobre datos de CAMMESA.

En Entre Ríos, el consumo de electricidad registra una variación positiva de 2,1% en **marzo** con tendencia estable. El crecimiento a.a registró niveles de consumo 8,2% superiores a los valores de marzo de 2016.

Demanda de energía Distribuidores y GUMAS  
Provincia de Entre Ríos



Fuente: IDIED, sobre datos de CAMMESA.

### Grandes Usuarios Mayoristas

En el **primer trimestre de 2017** los grandes usuarios (GUMAS) de la **Región** consumieron en promedio menos energía eléctrica (5,7%) que en el mismo período de 2016. La caída interanual no es homogénea; en la provincia de Córdoba se registra un aumento.

Demanda de energía eléctrica  
Gumas - Gwh

Período	Provincia			Región Centro
	Santa Fe	Córdoba	Entre Ríos	
I Trim '15	620,7	155,6	48,1	824,4
I Trim '16	603,3	149,3	51,5	804,1
I Trim '17	559,0	151,3	47,8	758,2
Var.% I Trim '17/16	-7,3	1,4	-7,2	-5,7

Fuente: IDIED, sobre datos de CAMMESA.

En Santa Fe, los GUMAS demandaron en promedio 7,3% menos de energía eléctrica en el **primer trimestre de 2017** respecto de igual período del año anterior.

En **marzo** el suministro de energía eléctrica a los GUMAS santafesinos totaliza 215 Gwh, con una variación mensual positiva (3,5%) y tendencia creciente (1,7%). La brecha interanual resultó positiva en 10,4%, contrastando con la variación del trimestre que fue negativa y superior al 7%.

Demanda de energía eléctrica GUMAS por sector  
Provincia de Santa Fe - Gwh

Sector	I Trim '17	I Trim '16	Var. % I Trim. '17/16
Metalurgia y siderurgia	243,4	268,2	-9,2
Aceites y molinos	186,9	198,5	-5,9
Químicos y petroquímicos	44,8	52,3	-14,5
Todos los sectores	559,0	603,3	-7,3

Fuente: IDIED, sobre datos de CAMMESA.

Los GUMAS cordobeses demandaron en promedio 1,4% más de energía eléctrica respecto al primer trimestre de 2016. El crecimiento está explicado por el sector de la construcción, ya que el resto de los sectores tienen leves caídas.

Coyunturalmente en **marzo**, la demanda de los GUMAS de Córdoba presenta variación positiva respecto al mes anterior (4,4%) y tendencia estable. El consumo de energía eléctrica se ubicó por debajo del nivel demandado en el mismo mes del año anterior (1,4%).

**Demanda de energía eléctrica GUMAS por sector**  
Provincia de Córdoba - Gwh

Sector	I Trim '17	I Trim '16	Var. % I Trim. '17/16
Químicos y petroquímicos	70,3	71,5	-1,7
Materiales para la construcción	40,4	36,7	10,2
Alimentos	27,3	27,7	-1,4
Todos los sectores	151,3	149,3	1,4

Fuente: IDIED, sobre datos de CAMMESA.

En tanto, los GUMAS de Entre Ríos consumieron 17,1 Gwh, en **marzo** -1,8% menos que el mes anterior- siendo estable la tendencia. Interanualmente, se registró una suba de 0,2%. No se muestran los valores por sector ya que la información es menos precisa que en las otras dos provincias.

### Distribuidoras

Las familias y las empresas medianas y pequeñas de la **Región Centro** disminuyeron 1,8% a.a. el uso de energía eléctrica durante el **primer trimestre de 2017**. Contrasta el crecimiento en la provincia mediterránea al compararla con la pareja contracción en Santa Fe y Entre Ríos.

**Demanda de energía eléctrica**  
Distribuidores - Gwh

Período	Provincia			Región Centro
	Santa Fe	Córdoba	Entre Ríos	
I Trim '15	2.661,0	2.304,0	960,1	5.925,1
I Trim '16	2.841,3	2.390,2	1.024,5	6.255,9
I Trim '17	2.744,5	2.414,0	987,3	6.145,9
Var. % I Trim '17/16	-3,4	1,0	-3,6	-1,8

Fuente: IDIED, sobre datos de CAMMESA.

En **marzo** la demanda residencial, comercial e industrial de porte mediano y pequeño de la **Región Centro**, tuvo una leve variación mensual positiva (0,4%). La distribuidora santafesina (EPESF) entregó 863 Gwh creciendo el suministro en 0,3% respecto al mes anterior, con tendencia estable. En Córdoba el suministro alcanzó 779 Gwh y resultó 0,2% inferior al mes anterior, con tendencia estable. En Entre Ríos, las tres distribuidoras que proveen electricidad, entregaron 310 Gwh, produciéndose una variación coyuntural positiva de 3,5% con tendencia también estable.

### Consumo de Gas

Últimos datos disponibles: marzo 2017

El consumo de gas agregado para las tres provincias de la **Región** cayó 8% en el **primer trimestre de 2017**.

**Consumo de gas**  
Millones de m<sup>3</sup> de 9.300 kcal

Período	Provincia			Región Centro
	Santa Fe	Córdoba	Entre Ríos	
I Trim '15	528,4	534,2	51,8	1.114,4
I Trim '16	624,6	540,3	51,6	1.216,5
I Trim '17	588,4	480,5	50,6	1.119,6
Var. % I Trim '17/16	-5,8	-11,1	-1,8	-8,0

Fuente: IDIED, sobre datos del ENARGAS.

En Santa Fe se distribuyeron aproximadamente 217 millones de m<sup>3</sup> de gas en **marzo**, creciendo 7,6% respecto a febrero y con tendencia estable ubicándose 0,4% por encima del consumo habido un año atrás. En Córdoba el consumo de 164 millones de m<sup>3</sup> de gas muestra una suba coyuntural de 3,6% con tendencia decreciente (1,4%) y una brecha interanual negativa de 11,6%. En Entre Ríos la variación mensual de la demanda es positiva en 11,7% con tendencia creciente (0,6%), ubicándose 4,4% por encima de los registros del año anterior.

### Consumo Industrial

El consumo industrial en la **Región** registró una caída a.a. de 5,9% en **primer trimestre de 2017**, con descenso en el consumo generalizado en todas las provincias.

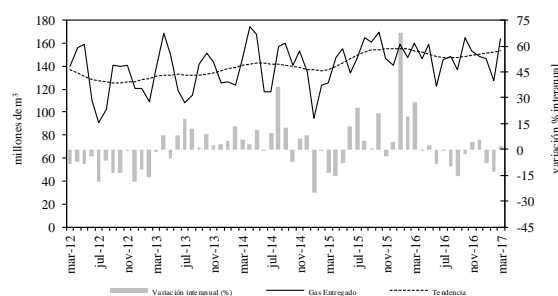
**Gas entregado, servicio industrial**  
Millones de m<sup>3</sup> de 9.300 kcal

Período	Provincia			Región Centro
	Santa Fe	Córdoba	Entre Ríos	
I Trim '15	343,3	124,9	27,4	495,6
I Trim '16	465,8	120,7	26,4	612,9
I Trim '17	437,3	113,4	25,7	576,4
Var. % I Trim '17/16	-6,1	-6,0	-2,6	-5,9

Fuente: IDIED, sobre datos del ENARGAS.

Coyunturalmente, en Santa Fe el consumo industrial muestra una variación positiva (10,4%) en **marzo** con tendencia creciente (0,8%). Interanualmente, el consumo se ubicó 2% por encima del nivel registrado en marzo de 2016.

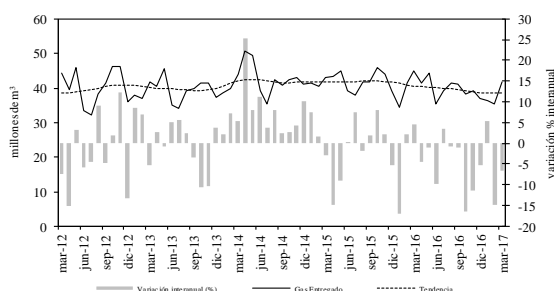
**Gas entregado, servicio industrial**  
Provincia de Santa Fe - Millones de m<sup>3</sup> de 9.300 kcal



Fuente: IDIED, sobre datos del ENARGAS.

En Córdoba el consumo de las industrias muestra una variación coyuntural positiva (3,1%) acompañado de una tendencia estable. Los niveles de consumo interanualmente se ubicaron 6,6% por debajo del registro del mismo mes del año anterior.

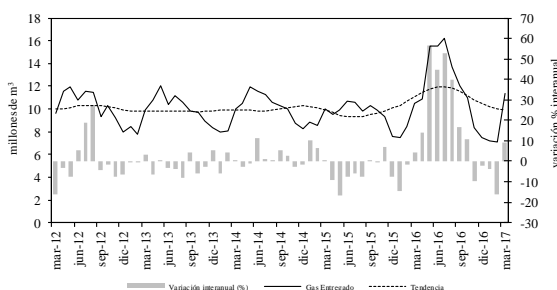
**Gas entregado, servicio industrial**  
Provincia de Córdoba - Millones de m<sup>3</sup> de 9.300 kcal



Fuente: IDIED, sobre datos del ENARGAS.

En Entre Ríos, la variación coyuntural es positiva (28,6%) y la tendencia decreciente (1,4%). Interanualmente, la demanda creció 8,9% respecto de marzo del año anterior.

**Gas entregado, servicio industrial**  
Provincia de Entre Ríos - Millones de m<sup>3</sup> de 9.300 kcal



Fuente: IDIED, sobre datos del ENARGAS.

Por sectores industriales, en Santa Fe la principal expansión interanual corresponde a la industria química, seguida por la petroquímica. La caída en el consumo energético de la industria aceitera responde al menor volumen procesado respecto del registrado en 2016 en el que se había volcado una importante cantidad de granos retenidos con anterioridad ante la perspectiva de la devaluación.

**Consumo de gas de grandes usuarios industriales**  
Provincia de Santa Fe - Millones de m<sup>3</sup> de 9.300 kcal

Rama de actividad	I Trim '17	I Trim '16	Var.% I Trim '17/'16
Aceitera	198,5	215,1	-7,7
Siderúrgica	84,2	95,9	-12,1
Petroquímica	35,7	35,3	0,9
Química	21,8	19,6	11,0
Todas las ramas	406,8	440,7	-7,7

Fuente: IDIED, sobre datos del ENARGAS.

Nota: las variaciones porcentuales se calculan con los valores completos de cada período, y no con los valores redondeados, ya que, si uno observase la tabla, pareciera que no hay variación.

En Córdoba, los principales demandantes del insumo industrial presentan bajas; notoria en la industria cementera.

**Consumo de gas de grandes usuarios industriales**  
Provincia de Córdoba - Millones de m<sup>3</sup> de 9.300 kcal

Rama de actividad	I Trim '17	I Trim '16	Var.% I Trim '17/'16
Alimenticia	28,8	29,8	-3,3
Aceitera	24,4	23,9	1,9
Cementera	2,7	9,2	-70,2
Petroquímica	7,8	6,4	21,7
Todas las ramas	79,5	86,6	-8,2

Fuente: IDIED, sobre datos del ENARGAS.

Nota: las variaciones porcentuales se calculan con los valores completos de cada período, y no con los valores redondeados, ya que, si uno observase la tabla, pareciera que no hay variación.

En Entre Ríos, hubo una contracción generalizada del consumo en todos los sectores.

**Consumo de gas de grandes usuarios industriales**  
Provincia de Entre Ríos - Millones de m<sup>3</sup> de 9.300 kcal

Rama de actividad	I Trim '17	I Trim '16	Var.% I Trim '17/'16
Frigorífica	4,6	4,6	-0,1
Alimenticia	3,04	3,39	-10,5
Química	1,39	2,12	-34,1
Maderera	0,5	0,9	-47,6
Todas las ramas	9,8	11,2	-12,7

Fuente: IDIED, sobre datos del ENARGAS.

Nota: las variaciones porcentuales se calculan con los valores completos de cada período, y no con los valores redondeados, ya que, si uno observase la tabla, pareciera que no hay variación.

### Consumo Residencial

En el primer trimestre de 2017 las familias de la **Región Centro** disminuyeron su el consumo de gas a.a. 5,2%, alcanzando la cifra de 116 millones de m<sup>3</sup>. Entre Ríos, con un crecimiento de 13,3%, presenta un comportamiento distinto. Hay que tener presente que en Entre Ríos, el número de usuarios viene creciendo a una tasa promedio de 4,4% mensual, muy por encima de la de sus vecinos.

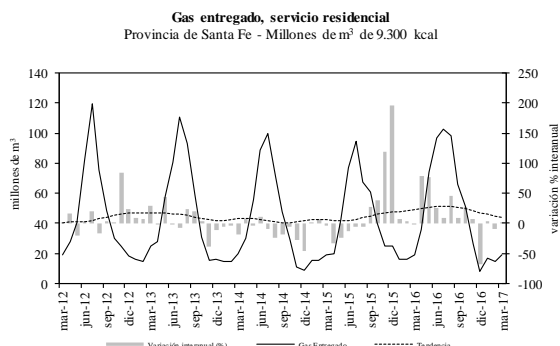
El consumo promedio por usuario cayó 6,8% en el **primer trimestre de 2017**. Entre Ríos experimentó crecimiento cercano al 8%, con un consumo 29m<sup>3</sup> por usuario residencial, alcanzando así al promedio de la **Región**.

**Gas entregado, servicio residencial**  
Millones de m<sup>3</sup> de 9.300 kcal

Período	Provincia			Región Centro
	Santa Fe	Córdoba	Entre Ríos	
I Trim '15	49,9	63,4	7,1	120,4
I Trim '16	51,1	64,7	7,5	123,3
I Trim '17	50,3	58,1	8,5	116,9
Var. % I Trim '17/'16	-1,5	-10,3	13,3	-5,2

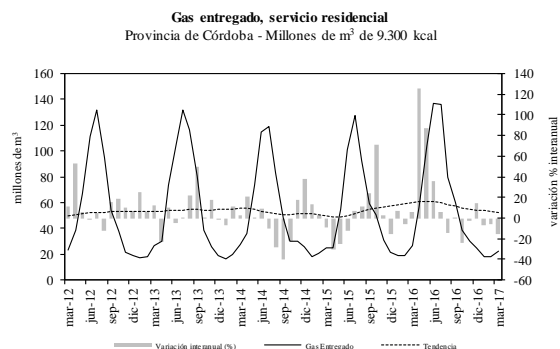
Fuente: IDIED, sobre datos del ENARGAS.

En Santa Fe, las familias consumieron 18,9 millones de m<sup>3</sup> de gas en el mes de **marzo**, registrándose una caída mensual libre de efecto estacional de 0,5% con tendencia decreciente (1,7%). Interanualmente, la brecha fue positiva en 0,4%.



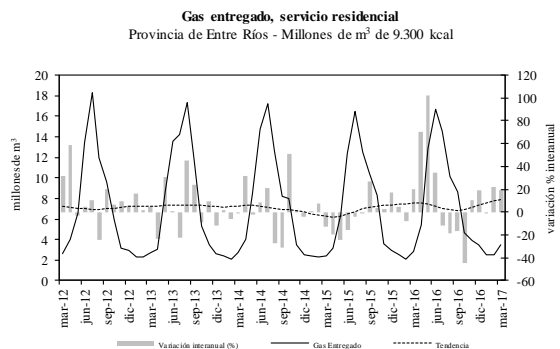
Fuente: IDIED, sobre datos del ENARGAS.

En Córdoba, el consumo de los hogares durante el mes de **marzo** registra una caída de 4,2% con tendencia decreciente (1,2%). Interanualmente la brecha fue negativa en 16%.



Fuente: IDIED, sobre datos del ENARGAS.

El consumo domiciliario en la provincia de Entre Ríos crece 5,8% en **marzo**; la tendencia se presenta creciente (2,1%). La demanda de los hogares alcanzó niveles 19,5% superiores a los del año anterior.



Fuente: IDIED, sobre datos del ENARGAS.

*Nota metodológica 4: Los usuarios industriales son aquellos que tienen como actividad el proceso de elaboración de productos, transformación de materias primas, reparación de máquinas y equipos, fabricaciones varias. La clasificación de los usuarios industriales, por rama de actividad, utiliza el código CIIU.*

*Los usuarios residenciales son aquellos que utilizan gas para usos típicos de vivienda única, para cubrir necesidades tales como servicios centrales con calderas y/o calefacción de edificios, necesidades domésticas tales como la cocción de alimentos, calefacción y agua caliente, etc.*

## Combustibles

Últimos datos disponibles: marzo 2017

### Gas oil

Las ventas totales de gasoil en la **Región** crecieron 0,6% en el **primer trimestre de 2017**. El gasoil *premium* (grado 3) que representa 19% de las ventas, registró una suba interanual de 20,3%, y el consumo de gasoil grado 2 -el que se demanda para el transporte y para el laboreo agrícola- cayó 3,1%. En el mismo período, el total consumido en el país sin la **Región Centro**, cayó 2,6%.

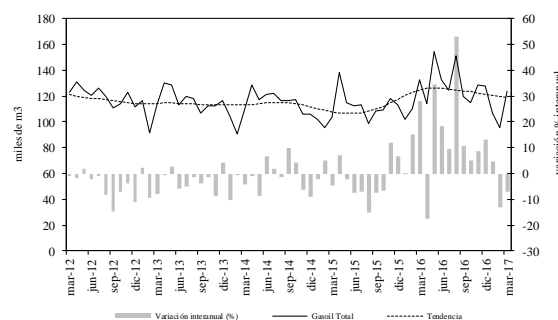
Consumo aparente de gas oil  
Miles de m<sup>3</sup>

Período	Provincia			Región Centro
	Santa Fe	Córdoba	Entre Ríos	
I Trim 2015	301,0	275,4	99,7	676,1
I Trim 2016	344,8	293,0	99,3	737,1
I Trim 2017	326,2	314,0	101,4	741,6
<b>Var. % I Trim '17/'16</b>	<b>-5,4</b>	<b>7,2</b>	<b>2,1</b>	<b>0,6</b>

Fuente: IDIED, sobre datos del Ministerio de Energía de la Nación.

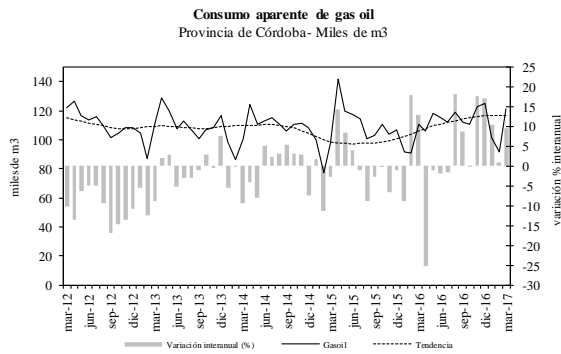
En Santa Fe la venta de gasoil presenta un comportamiento coyuntural favorable (5,8%) en **marzo** con tendencia estable. La brecha a.a se ubicó 6,9% por debajo del valor de marzo de 2016.

Consumo aparente de gas oil  
Provincia de Santa Fe - Miles de m<sup>3</sup>



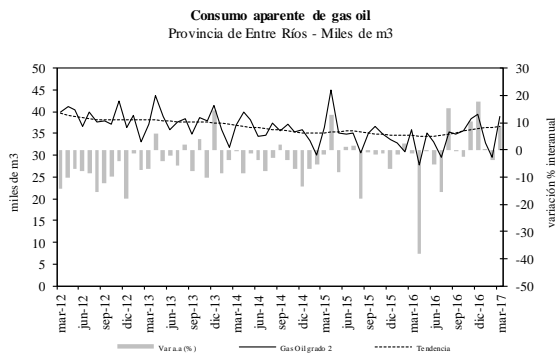
Fuente: IDIED, sobre datos del Ministerio de Energía de la Nación.

De manera similar, la evolución coyuntural del consumo de gasoil resulta favorable en Córdoba donde creció en **marzo** 0,8% con tendencia estable. La brecha interanual fue positiva (9,6%).



**Fuente:** IDIED, sobre datos del Ministerio de Energía de la Nación.

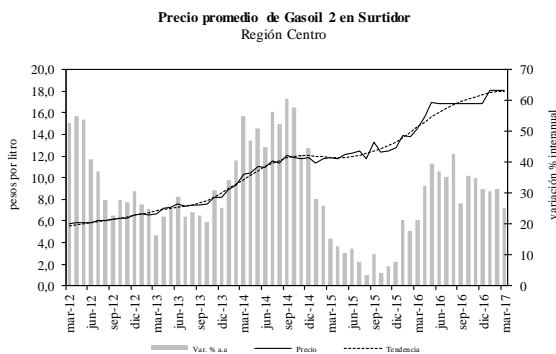
En la provincia de Entre Ríos, el consumo de gasoil en **marzo** presenta tendencia estable. La brecha a.a fue positiva e igual a 8,6% respecto al valor de marzo de 2016.



**Fuente:** IDIED, sobre datos del Ministerio de Energía de la Nación.

### Precio Gasoil

En la **Región Centro** el precio promedio (ponderado según volumen) del gasoil grado 2 se ubicó en \$18,1, con tendencia estable. La brecha a.a se ubicó 25,3% por encima del valor de marzo de 2016, Pero en términos reales está por debajo del valor registrado doce meses atrás.



**Fuente:** IDIED, sobre datos del Ministerio de Energía de la Nación.

### Naftas

Con 460 miles de m<sup>3</sup>, el expendio del combustible creció 3,9% en la **Región Centro** en el **primer trimestre de 2017**. En el resto del país, neto de la Región Centro, el consumo creció 3,1% a.a. Por tipo de nafta, las naftas *premium* (grado 3) aumentaron en la **Región** (11,9%), mientras que la nafta súper (grado 2) lo hizo 0,9%.

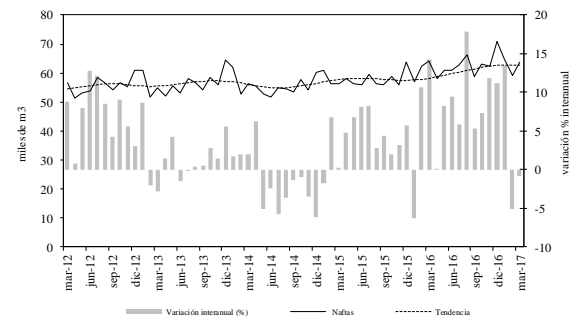
**Consumo aparente de naftas**  
Miles de m<sup>3</sup>

Período	Provincia			Región Centro
	Santa Fe	Córdoba	Entre Ríos	
1 Trim 2015	173,4	178,0	63,5	414,9
1 Trim 2016	183,5	190,8	69,0	443,4
1 Trim 2017	187,5	200,7	72,6	460,8
<b>Var. % I Trim '17/'16</b>	<b>2,2</b>	<b>5,2</b>	<b>5,1</b>	<b>3,9</b>

**Fuente:** IDIED, sobre datos del Ministerio de Energía de la Nación.

En **marzo** las ventas del combustible en la provincia de Santa Fe registran una suba coyuntural de 1,6% en valores libres de efecto estacional con tendencia estable. La brecha interanual fue negativa (0,8%).

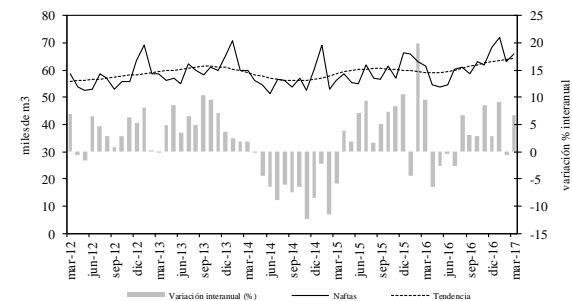
**Consumo aparente naftas**  
Provincia de Santa Fe - Miles de m<sup>3</sup>



**Fuente:** IDIED, sobre datos del Ministerio de Energía de la Nación.

En **Córdoba** el desempeño coyuntural es positivo (3,1%) en **marzo** con tendencia estable. Los niveles de ventas se ubicaron 6,8% por encima de los valores registrados un año atrás.

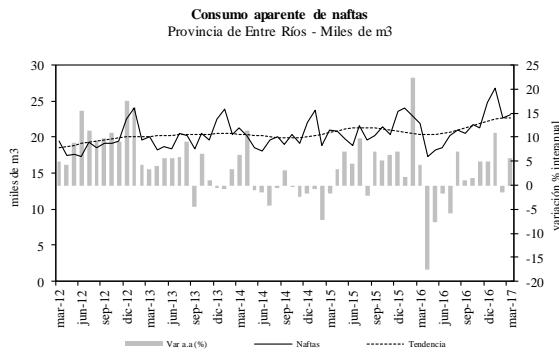
**Consumo aparente de naftas**  
Provincia de Córdoba- Miles de m<sup>3</sup>



**Fuente:** IDIED, sobre datos del Ministerio de Energía de la Nación.

En la provincia de Entre Ríos la demanda mensual registra una caída coyuntural de 1,4% con tendencia estable. La comparación interanual resultó favorable en 5,6%.



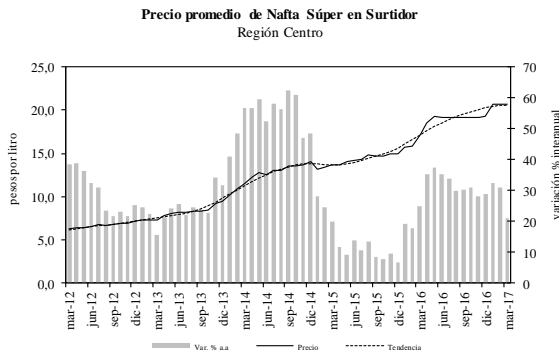


**Fuente:** IDIED, sobre datos del Ministerio de Energía de la Nación.

### Precio naftas

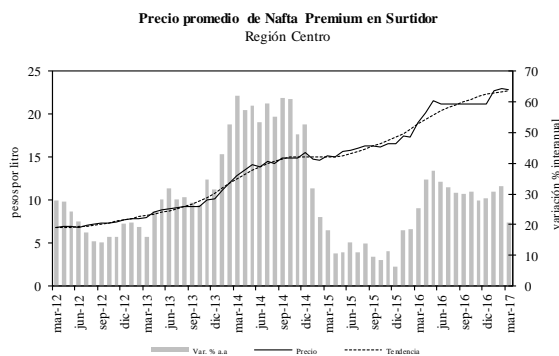
Últimos datos disponibles: marzo 2017

En **marzo** el precio de la nafta Súper presentó una **tendencia estable**. La variación interanual positiva en valores nominales alcanzó 21%, pero en términos reales se ubicó 6% por debajo de los valores de marzo 2016.



**Fuente:** IDIED, sobre datos del Ministerio de Energía de la Nación.

La nafta Premium en **marzo** registra precios con **tendencia estable**. La variación a.a. fue positiva (20,7%).



**Fuente:** IDIED, sobre datos del Ministerio de Energía de la Nación.

### GNC

Últimos datos disponibles: marzo 2017

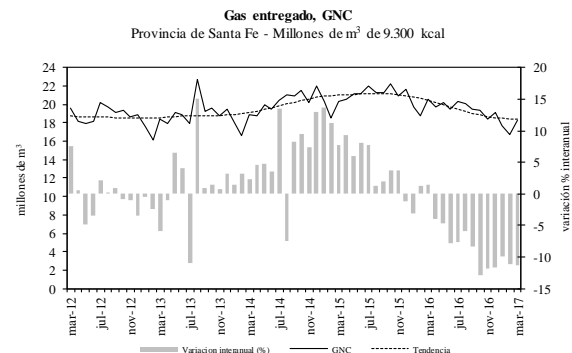
Se acentúa la caída en el consumo de GNC entre las provincias de la **Región** (10,9%) en el **primer trimestre de 2017**.

**Gas entregado, GNC**  
Millones de m<sup>3</sup> de 9,300 kcal

Período	Provincia			Región Centro
	Santa Fe	Córdoba	Entre Ríos	
I Trim '15	59,2	104,0	13,8	177,0
I Trim '16	59,1	108,2	14,1	181,4
I Trim '17	52,7	96,3	12,5	161,6
<b>Var. % ITrim '17/16</b>	<b>-10,8</b>	<b>-11,0</b>	<b>-11,2</b>	<b>-10,9</b>

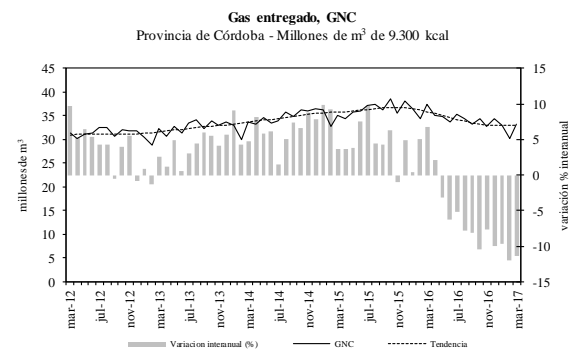
**Fuente:** IDIED, sobre datos del ENARGAS

En Santa Fe, los datos filtrados muestran **variación negativa** en el consumo en **marzo** respecto de febrero (1,4%), y sin variaciones en la **tendencia**. El nivel de ventas de 18,2 millones de m<sup>3</sup> se ubicó 11,3% por debajo de los registrados en marzo de 2016.



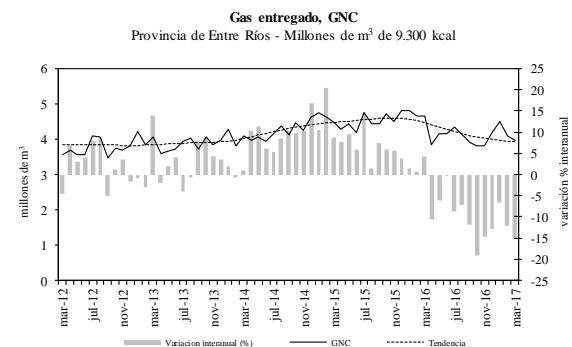
**Fuente:** IDIED, sobre datos del ENARGAS

En Córdoba se consumieron 33,1 millones de m<sup>3</sup>, con una caída (1%) respecto a febrero, presentando **tendencia estable**. Interanualmente, cayó 11,4%.



**Fuente:** IDIED, sobre datos del ENARGAS

En Entre Ríos, los 3,9 millones de m<sup>3</sup> consumidos en el mes de **marzo** significaron una baja de las ventas filtradas de 1,3%. La **tendencia es estable**, en el marco de una caída interanual (15,1%).

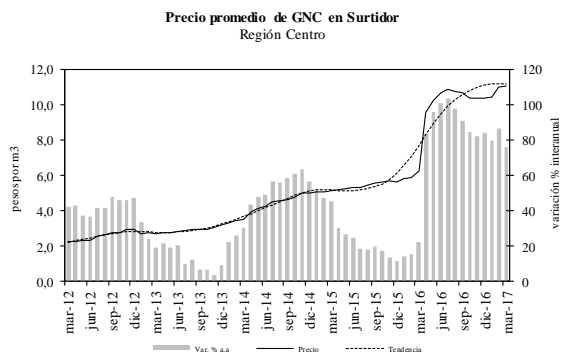


**Fuente:** IDIED, sobre datos del ENARGAS

## Precio GNC

Últimos datos disponibles: marzo 2017

El precio promedio ponderado del GNC en surtidor para la **Región Centro** se ubicó en **marzo** en \$11,06. La **tendencia es estable** mientras que la comparación interanual es positiva (76,2%). El ratio entre el precio del GNC y la nafta súper se ubica en aproximadamente 53%.



Fuente: IDIED, sobre datos del Ministerio de Energía de la Nación.

## Construcción

Últimos datos disponibles: marzo 2017

Si bien no se tienen datos actualizados de los dos principales centros urbanos de la Región (Córdoba y Rosario), la baja en la actividad para el **primer trimestre de 2017** es generalizada en el resto los aglomerados, con algunas excepciones: la ciudad de Rafaela (10,1%) y la de Río Cuarto (0,3%).

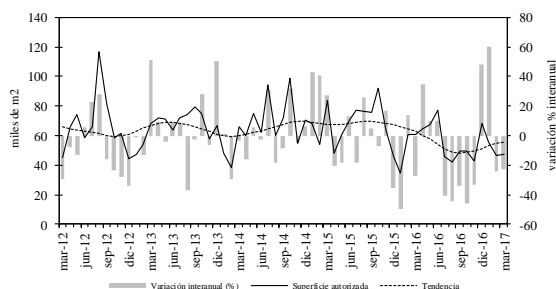
Superficie cubierta autorizada  
Región Centro - miles de m<sup>2</sup>

Período	Santa Fe	Córdoba	Entre Ríos	Región Centro
	8 municipios	3 municipios	2 municipios	
Ene-Mar '15	205,8	130,6	59,4	395,8
Ene-Mar '16	156,6	124,9	61,3	342,8
Ene-Mar '17	148,7	104,9	50,4	304,0
<b>Var.% Ene-Mar '17/'16</b>	<b>-5,1</b>	<b>-16,0</b>	<b>-17,8</b>	<b>-11,3</b>

Fuente: IDIED, sobre datos del INDEC Informa

La evolución coyuntural reciente en la provincia de Santa Fe no puede analizarse de forma concluyente por la falta de información actualizada sobre la ciudad de Rosario. Sin esta ciudad, la **superficie autorizada en el mes de marzo es 14,9% inferior que el mes anterior y la tendencia se muestra creciente (2,4%)**. La variación interanual fue negativa (22,8%).

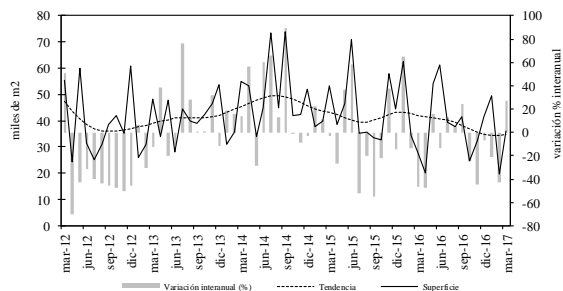
Superficie cubierta autorizada  
Provincia de Santa Fe (sin la ciudad de Rosario)



Fuente: IDIED, sobre datos del INDEC Informa

En la provincia de Córdoba, con los datos disponibles de las ciudades que figuran en el gráfico, los permisos de construcción de **marzo** registraron **tendencia estable y una brecha a.a positiva de 27,2%**. Es preciso aclarar que, sin datos de la ciudad de Córdoba, el análisis es poco concluyente.

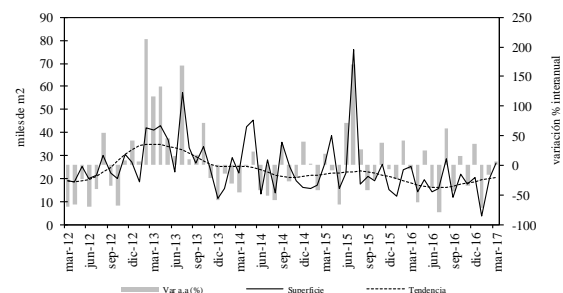
Superficie cubierta autorizada  
Provincia de Córdoba (Río Cuarto, Villa María y Carlos Paz)



Fuente: IDIED, sobre datos del INDEC Informa

En Entre Ríos, el valor de **marzo** registra una **tendencia creciente (2,7%)** y una brecha a.a. positiva de 6,8%.

Superficie cubierta autorizada  
Provincia de Entre Ríos



Fuente: IDIED, sobre datos del INDEC Informa

*Nota metodológica 5: En la provincia de Santa Fe se poseen datos de los municipios: Casilda, Ciudad de Santa Fe, Esperanza, Rafaela, Reconquista, Rosario, Santo Tomé, Sunchales, Venado Tuerto y Villa Constitución. En la provincia de Córdoba se poseen datos de los municipios: Ciudad de Córdoba, Río Cuarto, Villa Carlos Paz y Villa María. Según datos del último Censo de Población, en estas localidades reside 53% y 50,3% de la población de cada una de las provincias respectivamente.*

## Despacho de Cemento

Últimos datos disponibles: marzo 2017

En el **primer trimestre de 2017** el despacho de cemento en la **Región Centro** registró una suba interanual de 6,9%; mayor a la expansión del resto del país de 5,8%.

**Despacho de Cemento Portland**  
Región Centro - miles de toneladas

Período	Santa Fe	Córdoba	Entre Ríos	Región Centro
I Trim 2015	216,0	277,8	104,2	598,0
I Trim 2016	194,5	268,8	90,9	554,2
I Trim 2017	222,0	280,9	89,5	592,4
<b>Var. % I Trim '17/16</b>	<b>14,1</b>	<b>4,5</b>	<b>-1,5</b>	<b>6,9</b>

Fuente: IDIED, sobre datos del Instituto de Estadística y Registro de la Construcción, IERIC.

La evolución del consumo, según el modo de comercialización continúa siendo mayor en a granel que en bolsa. La venta a granel es la más utilizada por la obra pública y para las obras privadas de gran magnitud, por lo que el incremento registrado evidencia la reactivación de la obra pública. Sin embargo, el aumento de los despachos en bolsa, también denota una mayor actividad en las obras de carácter privado.

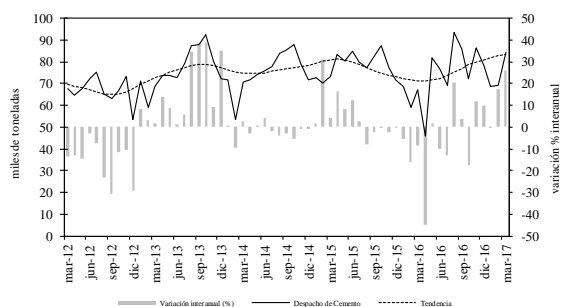
**Despacho de Cemento Portland**  
Región Centro - miles de toneladas

Período	Bolsa	Granel	Total
I Trim 2015	442,6	299,3	598,0
I Trim 2016	413,8	278,9	554,2
I Trim 2017	434,8	313,4	592,4
<b>Var. % I Trim '17/16</b>	<b>5,1</b>	<b>12,4</b>	<b>6,9</b>

Fuente: IDIED, sobre datos del Instituto de Estadística y Registro de la Construcción, IERIC.

Por provincias, en Santa Fe los despachos de cemento del mes de **marzo** son 7,4% superiores al mes anterior, con tendencia creciente (0,7%). El despacho de cemento quedó 25,8% por encima del valor observado en marzo de 2016.

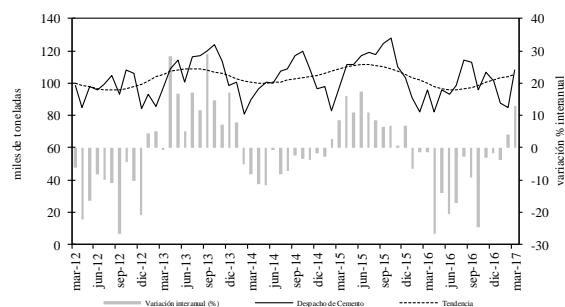
**Despacho de Cemento**  
Provincia de Santa Fe



Fuente: IDIED, sobre datos del Instituto de Estadística y Registro de la Construcción, IERIC.

En Córdoba, el consumo de cemento registra en **marzo** una suba coyuntural de 9,7% y tendencia creciente (0,9%). Aquí la variación interanual en el consumo de cemento también fue positiva (12,9%).

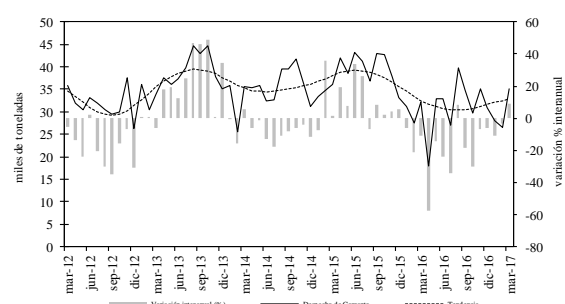
**Despacho de Cemento**  
Provincia de Córdoba



Fuente: IDIED, sobre datos del Instituto de Estadística y Registro de la Construcción, IERIC.

En Entre Ríos el despacho de cemento en **marzo** registra una variación mensual positiva (11,6%) y tendencia creciente (1%). En la comparación anual las ventas de cemento se ubicaron 9,2% por encima de marzo de 2016.

**Despacho de Cemento**  
Provincia de Entre Ríos



Fuente: IDIED, sobre datos del Instituto de Estadística y Registro de la Construcción, IERIC.

## Mercado laboral y empleo

Últimos datos disponibles: marzo 2017

Con datos de asalariados registrados del sector privado que provee el Ministerio de Trabajo y Seguridad social de la Nación en el **primer bimestre de 2017**, se observa un leve crecimiento en la **Región Centro**, que contrasta con la caída a nivel nación. La caída en provincia de Buenos Aires (0,6%) y en CABA (0,4%) explican la mayor parte de la contracción a nivel nacional.

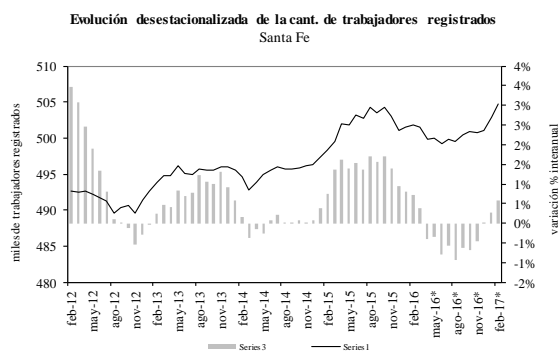
**Cantidad promedio de trabajadores registrados en el sector privado**  
(en miles)

Período	Provincia			Región Centro	Total Nación
	Santa Fe	Córdoba	Entre Ríos		
I Bim 2015	496,8	501,3	135,1	1.133,2	6.206,4
I Bim 2016	500,2	508,0	133,6	1.141,8	6.242,5
I Bim 2017	502,4	510,5	133,8	1.146,7	6.221,0
<b>Var. % I Bim '17/16</b>	<b>0,4</b>	<b>0,5</b>	<b>0,2</b>	<b>0,4</b>	<b>-0,3</b>

Fuente: IDIED, sobre datos del Ministerio de Trabajo, Empleo y Seguridad Social de la Nación en base al SIPA.

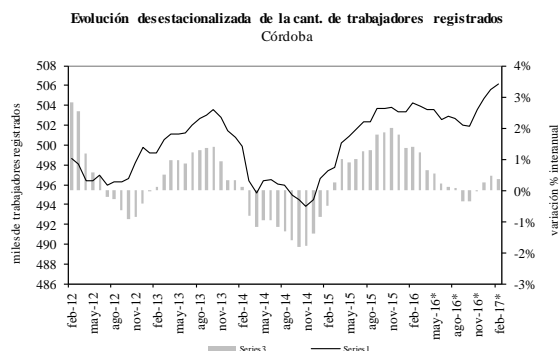
Analizando la coyuntura reciente, se observa que en la **Región Centro** el empleo formal registró una leve suba en el mes de febrero (0,4%). Entre las provincias el crecimiento se dio en Santa Fe (0,4%), Córdoba (0,1%), mientras que Entre Ríos mostró

leve caída (0,1%). En febrero en la **Región Centro**, las variaciones interanuales indican que el empleo en Santa Fe creció 0,6%, en Córdoba 0,4%, y en Entre Ríos prácticamente no mostró cambios.



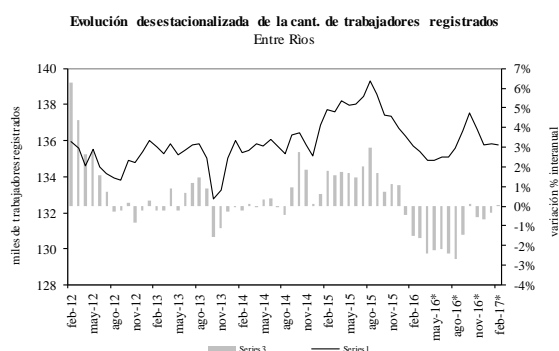
**Fuente:** IDIED, sobre datos del Ministerio de Trabajo, Empleo y Seguridad Social de la Nación en base al SIPA.

**Nota:** Los datos correspondientes a los meses marcados con \* están sujetos a revisión.



**Fuente:** IDIED, sobre datos del Ministerio de Trabajo, Empleo y Seguridad Social de la Nación en base al SIPA.

**Nota:** Los datos correspondientes a los meses marcados con \* están sujetos a revisión.



**Fuente:** IDIED, sobre datos del Ministerio de Trabajo, Empleo y Seguridad Social de la Nación en base al SIPA.

**Nota:** Los datos correspondientes a los meses marcados con \* están sujetos a revisión.

Uno de los sectores que más a crecido en el primer bimestre es el de la construcción, y se nota en la evolución del empleo formal. En la Región se crearon aproximadamente 4.700 puestos de trabajo,

significando así un crecimiento 6,9% a.a. El resto del país sin la Región Centro creció apenas 0,9%.

**Puestos de trabajo promedio registrados en la construcción**

Período	Provincia			Región Centro
	Santa Fe	Córdoba	Entre Ríos	
Ene-Feb 2015	33.518	25.091	9.872	68.481
Ene-Feb 2016	32.742	27.117	8.207	68.066
Ene-Feb 2017	36.081	27.864	8.839	72.783
<b>Var. % Ene-Feb'17/'16</b>	<b>10,2</b>	<b>2,8</b>	<b>7,7</b>	<b>6,9</b>

**Fuente:** IDIED, sobre datos del Instituto de Estadística y Registro de la Construcción, IERIC.

El empleo formal privado -en empresas de 10 y más empleados relevados por la EIL- en el **primer trimestre de 2017** revela crecimiento interanual para tres de los cuatro aglomerados medidos en la **Región**. El dinamismo local se destaca frente al agregado nacional que, incluyendo a estos, se muestra una leve caída. La dinámica en el empleo formal es en promedio mejor en los principales centros urbanos de la **Región** que en el total de aglomerados del interior del país.

En la **Región Centro**, las tasas de crecimiento de empleo medido a **marzo** muestran mejores resultados que las corresponden al trimestre evidenciando una aceleración en la creación del empleo formal.

### Índice de Empleo Formal

Variación % a.a '17/'16

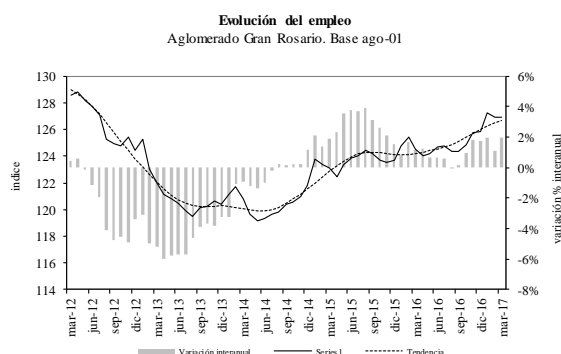
Aglomerado	I Trim	Marzo
Gran Rosario	1,7	2,0
Gran Santa Fe	-1,2	0,0
Gran Córdoba	0,1	1,1
Gran Paraná	0,3	2,7
Total Interior	0,7	1,1
Total Nacional	-0,3	0,0

**Fuente:** IDIED, sobre la base de la Secretaría de Empleo. Encuesta de Indicadores Laborales.

**Nota:** Total Interior incluye los aglomerados: Gran Córdoba, Gran Rosario, Gran Mendoza, Gran Tucumán, Gran Santa Fe, Gran Resistencia y Gran Paraná.

### Gran Rosario

La Encuesta de Indicadores Laborales (EIL) muestra que en **marzo** el empleo formal en Gran Rosario en empresas de 10 y más personas ocupadas, creció 2% respecto del mismo mes del año anterior. Es el séptimo mes de variación a.a. positiva. **La tendencia tiene un comportamiento estable y la variación mensual fue positiva (0,5%).**



Fuente: IDIED, sobre la base de la Secretaría de Empleo. Encuesta de Indicadores Laborales

La dinámica en la creación de empleo responde a una mayor tasa de entrada al mercado acompañada de un descenso en la tasa de salida. También se registra un mayor dinamismo en los contratos temporarios producto de un mercado de trabajo que se recupera con cautela respecto del alcance y sostenimiento del crecimiento de la economía.

**Tasa de entrada por modalidad contractual**  
Gran Rosario (en %)

Tipo de contrato	Mar '17	Mar '16
Duración Indeterminada	2,4	2,2
Duración Determinada	11,6	2,1
Personal de Agencia	3,3	5,1
<b>Total</b>	<b>2,9</b>	<b>2,3</b>

Fuente: IDIED, sobre la base de la Secretaría de Empleo. Encuesta de Indicadores Laborales

**Tasa de salida por modalidad contractual**  
Gran Rosario (en %)

Tipo de contrato	Mar '17	Mar '16
Duración Indeterminada	2,3	2,7
Duración Determinada	9,8	8,5
Personal de Agencia	14,8	14,2
<b>Total</b>	<b>2,8</b>	<b>3,0</b>

Fuente: IDIED, sobre la base de la Secretaría de Empleo. Encuesta de Indicadores Laborales

Por ramas, la recuperación del empleo formal es liderada por el comercio, estando todavía con registros negativos la industria y la construcción, estructuralmente los dos sectores que ocupan el segundo y tercer puesto en la generación de empleo en el Gran Rosario.

**Empleo por rama de actividad**  
Var. % I Trim '17/'16

Rama de Actividad	Gran Rosario
Industria manufacturera	-2,8%
Electricidad, gas y agua	s/d
Construcción	-8,0%
Comercio, restaurantes y hoteles	1,6%
Transporte, almacenaje y com.	1,1%
Ss financieros y a las empresas	-0,1%
Ss comunales, sociales y personale	5,4%
<b>Total</b>	<b>1,7%</b>

Fuente: IDIED, sobre la base de la Secretaría de Empleo. Encuesta de Indicadores Laborales

Frente al dinamismo del empleo formal temporario, el empleo permanente redujo su participación en el total en el Gran Rosario.

**Empleo por modalidad contractual**  
Gran Rosario (en %)

Tipo de contrato	I Trim '17	I Trim '16
Duración Indeterminada	94,0	95,2
Duración Determinada	5,3	3,6
Personal de Agencia	0,7	1,2

Fuente: IDIED, sobre la base de la Secretaría de Empleo. Encuesta de Indicadores Laborales

Por tamaño de empresas, las más grandes son las que ha motorizado el aumento del empleo local. Este comportamiento es muy diferente al que se registraba en años anteriores, donde las empresas de menos de 200 ocupados eran las que registraban crecimiento. Sin embargo, hay que destacar que las mismas no llegaban a contrarrestar la caída del empleo en las grandes empresas. En el periodo 2015-2011, el empleo registrado en Gran Rosario cayó más de 5%.

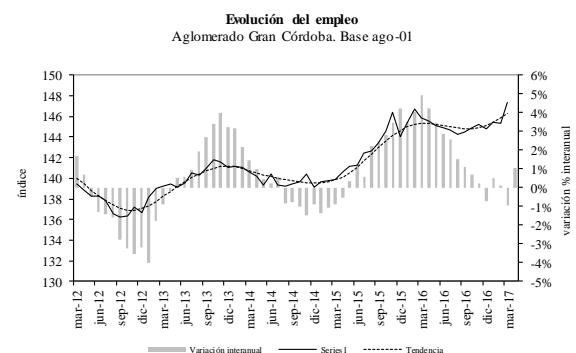
**Empleo por tamaño de la empresa**  
Var. % I Trim '17/'16

Tamaño de la empresa	Gran Rosario
10 a 49 ocupados	-1,2%
50 a 199 ocupados	-4,0%
200 y más ocupados	6,2%

Fuente: IDIED, sobre la base de la Secretaría de Empleo. Encuesta de Indicadores Laborales

**Gran Córdoba**

Según la Encuesta de Indicadores Laborales (EIL) en el **marzo** el empleo formal en Gran Córdoba en empresas de 10 y más personas ocupadas, creció 1,1% respecto del mismo período del año anterior. **La tendencia mostró un comportamiento estable.**



Fuente: IDIED, sobre la base de la Secretaría de Empleo. Encuesta de Indicadores Laborales

La dinámica en la creación de empleo responde aquí también a una mayor tasa de entrada al mercado acompañada de un descenso en la tasa de salida. También se registra un mayor dinamismo en los contratos temporarios producto de un mercado de trabajo que se recupera con cautela respecto del

alcance y sostenimiento del crecimiento de la economía.

#### Tasa de entrada por modalidad contractual

Gran Córdoba (en %)

Tipo de contrato	Mar '17	Mar '16
Duración Indeterminada	3,1	2,2
Duración Determinada	20,7	11,8
Personal de Agencia	4,5	0,0
<b>Total</b>	<b>4,0</b>	<b>2,6</b>

Fuente: IDIED, sobre la base de la Secretaría de Empleo. Encuesta de Indicadores Laborales

#### Tasa de salida por modalidad contractual

Gran Córdoba (en %)

Tipo de contrato	Mar '17	Mar '16
Duración Indeterminada	2,4	2,3
Duración Determinada	6,4	20,3
Personal de Agencia	7,2	3,3
<b>Total</b>	<b>2,6</b>	<b>3,2</b>

Fuente: IDIED, sobre la base de la Secretaría de Empleo. Encuesta de Indicadores Laborales

A diferencia de Rosario, aquí el empleo formal en la construcción mostró variaciones positivas, sin embargo, la industria cordobesa sigue reduciendo visiblemente el empleo.

#### Empleo por rama de actividad

Var. % I Trim '17/'16

Rama de Actividad	Gran Córdoba
Industria manufacturera	-4,6%
Electricidad, gas y agua	s/d
Construcción	0,2%
Comercio, restaurantes y hoteles	3,1%
Transporte, almacenaje y com.	2,3%
Ss financieros y a las empresas	0,7%
Ss comunales, sociales y personale	0,6%
<b>Total</b>	<b>0,1%</b>

Fuente: IDIED, sobre la base de la Secretaría de Empleo. Encuesta de Indicadores Laborales

La suba del empleo formal no ha modificado la composición por tipo de contrato del mercado mediterráneo.

#### Empleo por modalidad contractual

Gran Córdoba (en %)

Tipo de contrato	I Trim '17	I Trim '16
Duración Indeterminada	93,1	93,0
Duración Determinada	5,8	5,4
Personal de Agencia	1,1	1,6

Fuente: IDIED, sobre la base de la Secretaría de Empleo. Encuesta de Indicadores Laborales

En cuanto al tamaño de las empresas que explican el aumento en el empleo, aquí, contrariamente a lo que sucede en Gran Rosario, el crecimiento se concentra en las empresas con menos de 50 personas empleadas. Las medianas y las grandes achicaron su nómina laboral en el **primer trimestre del año**.

#### Empleo por tamaño de la empresa

Var. % I Trim '17/'16

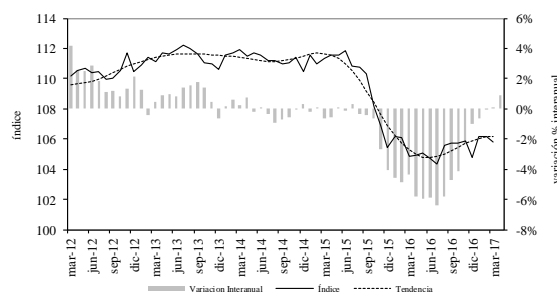
Tamaño de la empresa	Gran Córdoba
10 a 49 ocupados	1,6%
50 a 199 ocupados	-0,7%
200 y más ocupados	-0,9%

Fuente: IDIED, sobre la base de la Secretaría de Empleo. Encuesta de Indicadores Laborales

#### Gran Paraná

Finalmente, en **marzo** el empleo formal en Gran Paraná en empresas de 5 y más personas ocupadas, aumentó 0,9% respecto de marzo de 2016. **La tendencia mostró también en este aglomerado un comportamiento estable.**

Evolución del empleo  
Aglomerado Gran Paraná. Base oct-05



Fuente: IDIED, sobre la base de la Secretaría de Empleo. Encuesta de Indicadores Laborales

Analizando la dinámica de las altas y bajas, aquí también se observa un mayor dinamismo en los contratos temporales, quienes tuvieron una alta tasa de rotación.

#### Tasa de entrada por modalidad contractual

Gran Paraná (en %)

Tipo de contrato	Mar '17	Mar '16
Duración Indeterminada	1,4	1,6
Duración Determinada	8,0	1,1
Personal de Agencia	0,0	0,0
<b>Total</b>	<b>1,8</b>	<b>1,6</b>

Fuente: IDIED, sobre la base de la Secretaría de Empleo.

Encuesta de Indicadores Laborales. Representan a empresas de 5 o más trabajadores.

Nota: Las tasas están calculadas teniendo en cuenta empresas de 5 trabajadores y más.

#### Tasa de salida por modalidad contractual

Gran Paraná (en %)

Tipo de contrato	Mar '17	Mar '16
Duración Indeterminada	1,8	2,5
Duración Determinada	7,5	5,2
Personal de Agencia	0,0	19,3
<b>Total</b>	<b>2,1</b>	<b>2,2</b>

Fuente: IDIED, sobre la base de la Secretaría de Empleo.

Encuesta de Indicadores Laborales

Nota: Las tasas están calculadas teniendo en cuenta empresas de 5 trabajadores y más.

Por rama de actividad, en el **primer trimestre del año**, sigue habiendo una caída en la industria y en la

construcción. La excepción principal proviene del comercio y del transporte.

### Empleo por rama de actividad

Var. % I Trim '17/'16

Rama de Actividad	Gran Paraná
Industria manufacturera	-0,9%
Electricidad, gas y agua	s/d
Construcción	-5,4%
Comercio, restaurantes y hoteles	0,7%
Transporte, almacenaje y com.	1,7%
Ss financieros y a las empresas	-3,3%
Ss comunales, sociales y personale	1,9%
<b>Total</b>	<b>0,3%</b>

Fuente: IDIED, sobre la base de la Secretaría de Empleo. Encuesta de Indicadores Laborales

### Empleo por modalidad contractual

Gran Paraná (en %)

Tipo de contrato	I Trim '17	I Trim '16
Duración Indeterminada	94,6	93,4
Duración Determinada	5,3	6,3
Personal de Agencia	0,1	0,3

Fuente: IDIED, sobre la base de la Secretaría de Empleo. Encuesta de Indicadores Laborales

Nota: Las tasas están calculadas teniendo en cuenta empresas de 5 trabajadores y más.

Por tamaño de empresa, aquí el dinamismo se sitúa en una posición intermedia entre lo que se registra para los otros dos grandes aglomerados de la **Región**. Crece el empleo en las empresas de más de 50 empleados y se mantiene estable en las más pequeñas.

### Empleo por tamaño de la empresa

Var. % I Trim '17/'16

Tamaño de la empresa	Gran Paraná
10 a 49 ocupados	0,0%
50 a 199 ocupados	0,7%
200 y más ocupados	5,2%

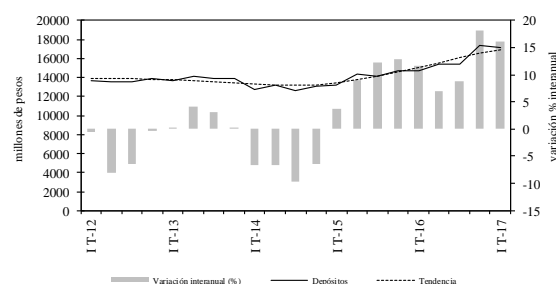
Fuente: IDIED, sobre la base de la Secretaría de Empleo. Encuesta de Indicadores Laborales

## Sistema Financiero

Últimos datos disponibles: primer trimestre 2017

A fines del **primer trimestre de 2017**, el saldo nominal de los depósitos captados por el sistema financiero de la **Región** ascendió a \$227.482 millones. Los depósitos registraron una suba de 16,2% en términos reales respecto del mismo período del año anterior. **La tendencia es creciente con una variación de 2,5%.**

### Depósitos sector privado no financiero Región Centro (datos deflactados)



Fuente: IDIED, sobre datos del BCRA.

El crecimiento interanual de los depósitos en la **Región** está por encima del registrado en CABA y supera al resto del país.

### Depósitos sector privado no financiero

En millones de pesos (datos deflactados)

Período	Región Centro	Ciudad Bs As	Total País
I Trim '15	13.201	49.288	101.405
I Trim '16	14.748	49.010	107.612
I Trim '17	17.137	47.882	115.387
<b>Var.% I Trim '17/'16</b>	<b>16,2</b>	<b>-2,3</b>	<b>7,2</b>

Fuente: IDIED, sobre datos del BCRA.

La expansión es homogénea entre las provincias de la **Región**. Santa Fe, representa 44,5% del total.

### Depósitos sector privado no financiero

En millones de pesos (datos deflactados)

Período	Santa Fe	Córdoba	Entre Ríos
I Trim '15	5.969	5.723	1.509
I Trim '16	6.612	6.422	1.713
I Trim '17	7.634	7.475	2.028
<b>Var.% I Trim '17/'16</b>	<b>15,5</b>	<b>16,4</b>	<b>18,4</b>

Fuente: IDIED, sobre datos del BCRA.

Los bancos localizados en Rosario captaron 45% de los fondos depositados por el sector privado en el sistema financiero provincial. En conjunto los departamentos Rosario, La Capital, General López, Castellanos y San Lorenzo concentraron 80% del total de los depósitos de la provincia. Destaca en crecimiento interanual el departamento Castellanos y Las Colonias.

### Depósitos sector privado no financiero Provincia de Santa Fe

En millones de pesos (datos deflactados)

Departamento	I Trim '17	I Trim '16	Var.% I Trim '17/'16
Rosario	3.434	2.967	15,7
Capital	1.365	1.264	7,9
General López	485	382	27,0
Castellanos	444	352	26,1
San Lorenzo	387	358	8,2
Caseros	200	171	16,6
Las Colonias	186	144	29,5
Otros Departamentos	1.134	974	16,4
<b>Total provincial</b>	<b>7.634</b>	<b>6.612</b>	<b>15,5</b>

Fuente: IDIED, sobre datos del BCRA.

### Préstamos al sector privado no financiero

Últimos datos disponibles: primer trimestre de 2017

El total de créditos otorgados a los residentes de la **Región Centro** ascendió nominalmente a \$180.181 millones, mostrando una expansión de 5,5% a.a. en términos reales. Estas cifras revelan que los depósitos excedieron a los préstamos en casi 26%. La expansión en los créditos es similar entre la Región Centro y el resto del país.

#### Préstamos sector privado no financiero

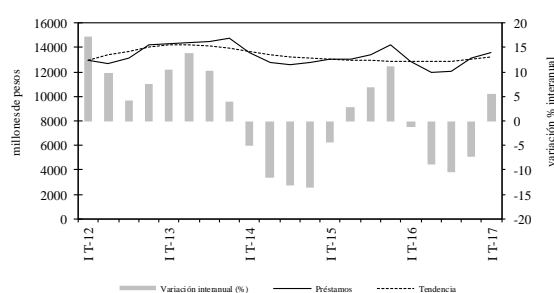
En millones de pesos (datos deflactados)

Período	Región Centro	Ciudad Bs As	Total País
I Trim '15	13.024	37.761	81.915
I Trim '16	12.865	35.757	80.137
I Trim '17	13.574	37.187	84.390
<b>Var.% I Trim '17/'16</b>	<b>5,5</b>	<b>4,0</b>	<b>5,3</b>

Fuente: IDIED, sobre datos del BCRA.

Los créditos otorgados a los residentes de la **Región Centro** en el **primer trimestre** del año presentan **tendencia creciente (1,5%)** y comportamiento interanual positivo de 5,5%.

Préstamos sector privado no financiero  
Región Centro (datos deflactados)



Fuente: IDIED, sobre datos del BCRA.

Las instituciones financieras de Santa Fe otorgaron 49,4% de los créditos tomados por el sector privado en la **Región**. La relación préstamos a depósitos en Santa Fe es de 0,87 seguida por Córdoba con 0,73 y finalmente Entre Ríos 0,67.

### Préstamos sector privado no financiero

En millones de pesos (datos deflactados)

Período	Santa Fe	Córdoba	Entre Ríos
I Trim '15	6.392	5.336	1.295
I Trim '16	6.394	5.149	1.322
I Trim '17	6.711	5.487	1.376
<b>Var.% I Trim '17/'16</b>	<b>5,0</b>	<b>6,6</b>	<b>4,1</b>

Fuente: IDIED, sobre datos del BCRA.

En Santa Fe las casas matrices y las sucursales de los bancos de los departamentos Rosario, La Capital, General López, Castellanos y San Lorenzo, colocaron 73,3% de los saldos de los préstamos correspondientes a la provincia en el **primer trimestre del año**.

#### Préstamos sector privado no financiero Provincia de Santa Fe

En millones de pesos (datos deflactados)

Departamento	I Trim '17	I Trim '16	Var.% I Trim '17/'16
Rosario	2.820	2.757	2,3
Capital	868	855	1,5
General López	482	436	10,5
Castellanos	445	429	3,7
San Lorenzo	303	223	36,3
Caseros	135	127	6,5
Las Colonias	202	174	15,8
Otros Departamentos	1.456	1.393	4,5
<b>Total provincial</b>	<b>6.711</b>	<b>6.394</b>	<b>5,0</b>

Fuente: IDIED, sobre datos del BCRA.

#### Nota metodológica 7:

Para deflactar los datos del primer trimestre se utiliza el promedio del índice combinado de precios correspondientes a los meses de marzo y abril, como deflactor del segundo trimestre se utiliza el promedio del índice combinado de precios de junio y julio, y así sucesivamente.

## Finanzas Públicas

### Resultados Fiscales de la Provincia de Santa Fe

Últimos datos disponibles: marzo 2017

Los recursos totales registraron en el **primer trimestre de 2017** un aumento nominal interanual de 30,2% y las erogaciones lo hicieron a una tasa de 40,4%, alcanzando a pesar de ello un resultado financiero levemente superavitario antes de contribuciones.

Las erogaciones de capital crecieron 119,8%, y se sitúan en una proporción de 8,2% sobre el total.



### Esquema Ahorro-Inversión-Financiamiento

Provincia de Santa Fe - Millones de pesos

Concepto	I Trim '17	I Trim '16	Diferencia
Recursos corrientes	32.212,2	24.633,6	7.578,6
Erogaciones corrientes	29.778,9	21.897,5	7.881,4
<b>Resultado económico</b>	<b>2.433,3</b>	<b>2.736,0</b>	<b>-302,8</b>
Recursos de capital	496,2	494,1	2,1
Erogaciones de capital	2.682,3	1.220,3	1.462,0
Total recursos	32.708,4	25.127,7	7.580,7
Total erogaciones	32.461,2	23.117,8	9.343,4
<b>Rdo. fciero antes contrib.</b>	<b>247,1</b>	<b>2.009,9</b>	<b>-1.762,7</b>
Contribuciones figurativas	1.933,5	893,0	1.040,5
Gastos figurativos	2.380,5	1.264,3	1.116,2
<b>Resultado financiero</b>	<b>-199,8</b>	<b>1.638,6</b>	<b>-1.838,4</b>
Fuentes financieras	19.949,6	9.495,9	10.453,7
Aplicaciones financieras	19.749,8	10.596,8	9.152,9
<b>Financiamiento neto</b>	<b>199,8</b>	<b>-1.101,0</b>	<b>1.300,8</b>

**Fuente:** IDIED, sobre datos del Ministerio de Hacienda y Finanzas de la Provincia de Santa Fe.

**Nota:** Dentro de los recursos corrientes, en Patente Automotor solamente se incorpora como Recaudación Tributaria Provincial el 10% que le corresponde a la Provincia luego de haber efectuado la coparticipación del 90% del Impuesto a los Municipios y Comunas. Por su parte, y con relación a los ingresos correspondientes a patentes atrasadas, el mismo se coparticipa totalmente a los Municipios y Comunas.

### Recaudación Tributaria de la Provincia de Santa Fe

Últimos datos disponibles: marzo 2017

Los ingresos fiscales propios de la provincia, medidos en pesos corrientes habrían mejorado 39,2% en primer trimestre de 2017 y -en valores constantes- crecieron 8%. Destaca el crecimiento en la recaudación del impuesto inmobiliario tras la reforma del mismo para el presente año fiscal.

En cuanto a la procedencia de los recursos, los recursos tributarios propios crecieron 38,2% en este primer trimestre, mientras que los provenientes de Nación lo hicieron 23,2%.

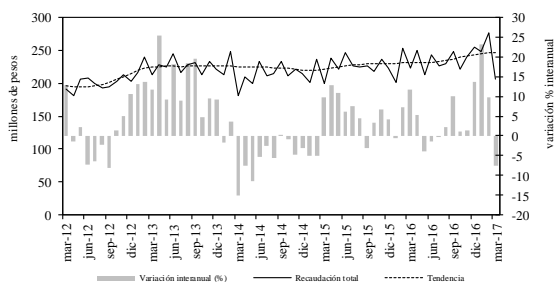
Recaudación tributaria  
Provincia de Santa Fe- Millones de pesos corrientes

Tributo	I Trim '17	I Trim '16	Var.% I Trim '17/16	Var % I Trim '17/16 en términos reales
Ingresos brutos	6.812,4	4.982,1	36,7	6,1
Inmobiliario	932,9	680,7	37,0	6,7
Actos Jurídicos	1.007,0	680,8	47,9	14,5
Propiedad Automotor	891,2	593,0	50,3	16,9
<b>Recaudación total</b>	<b>9.676,4</b>	<b>6.952,5</b>	<b>39,2</b>	<b>8,0</b>

**Fuente:** IDIED, sobre datos de API.

Coyunturalmente, en marzo la recaudación -pesos constantes- presenta tendencia estable y variación mensual negativa (9,6%). La variación interanual fue 7,4% desfavorable.

Recaudación Total  
Provincia de Santa Fe (datos deflactados)

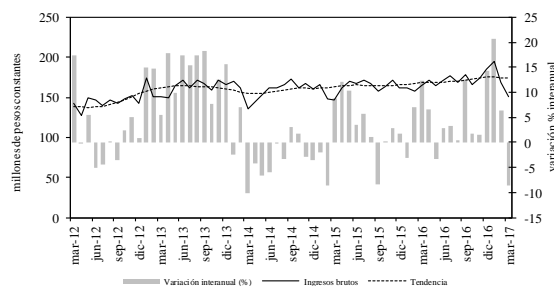


**Fuente:** IDIED, sobre datos de API.

### Ingresos Brutos

En pesos constantes y libres de efecto estacional, el monto en marzo es 5,1% inferior al obtenido en febrero y la tendencia es estable. La recaudación en pesos constantes para marzo muestra niveles 8,6% inferiores a los registrados en el mismo mes del año 2016.

Recaudación del impuesto a los ingresos brutos  
Provincia de Santa Fe (datos deflactados)

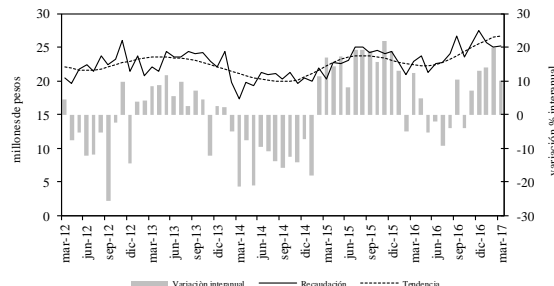


**Fuente:** IDIED, sobre datos de API.

### Actos Jurídicos

En términos mensuales, este tributo habría registrado en marzo una variación libre de estacionalidad positiva de 2,5% y muestra una tendencia creciente (1%). La recaudación en términos constantes estimada arrojó valores positivos situándose 10,1% por encima de lo obtenido en el mismo mes del año 2016.

Recaudación del impuesto a los actos jurídicos  
Provincia de Santa Fe (datos deflactados)



**Fuente:** IDIED, sobre datos de API.

### Resultados Fiscales de la Provincia de Córdoba

Últimos datos disponibles: marzo 2017

Los recursos totales registraron en el primer trimestre de 2017 un aumento nominal interanual de 32,5% y las erogaciones lo hicieron a una tasa de 32,3% permitiendo que el resultado financiero final vuelva a ser superavitario.

Las erogaciones de capital crecieron 114%, representando 7,2% de las erogaciones totales.

### Esquema Ahorro-Inversión-Financiamiento

Provincia de Córdoba - Millones de pesos

Concepto	I Trim '17	I Trim '16	Diferencia
Recursos corrientes	35.211,2	26.220,7	8.990,5
Erogaciones corrientes	29.099,2	22.642,2	6.457,0
<b>Resultado económico</b>	<b>6.112,0</b>	<b>3.578,5</b>	<b>2.533,5</b>
Recursos de capital	417,5	662,2	-244,7
Erogaciones de capital	2.262,5	1.057,4	1.205,0
Total recursos	35.628,8	26.883,0	8.745,8
Total erogaciones	31.361,7	23.699,6	7.662,0
<b>Resultado financiero final</b>	<b>4.267,1</b>	<b>4.246,2</b>	<b>20,9</b>
Contribuciones figurativas	1.715,3	2.640,0	-924,7
Costos figurativos	1.715,3	2.640,0	-924,7
<b>Resultado financiero</b>	<b>4.267,1</b>	<b>4.246,2</b>	<b>20,9</b>
Fuentes financieras	18.613,0	1.710,0	16.903,0
Aplicaciones financieras	1.666,0	741,1	924,9
<b>Fuentes financieras netas</b>	<b>16.947,0</b>	<b>594,2</b>	<b>16.352,8</b>

Fuente: IDIED, sobre datos de Ministerio de Producción y Finanzas de Córdoba. Base devengado. Administración Pública no Financiera.

### Recaudación Tributaria de la Provincia de Córdoba

Últimos datos disponibles: marzo 2017

En el **primer trimestre de 2017** los ingresos fiscales propios de la provincia, medidos en pesos corrientes mejoraron a.a. 48,4% y en valores constantes 15,2%. Destaca el crecimiento en la recaudación tanto de ingresos brutos como del denominado impuesto a los sellos.

Los recursos provinciales (tributarios y no) crecieron 49% en el **primer trimestre de 2017**, mientras que los recibidos del gobierno nacional lo hicieron a una tasa menor (22,7%). Estos fondos incluyen el recupero del 15% de la coparticipación (\$6.400 millones de pesos), sin éstos, el crecimiento hubiese sido del 30,1%.

#### Recaudación tributaria

Provincia de Córdoba- Millones de pesos corrientes

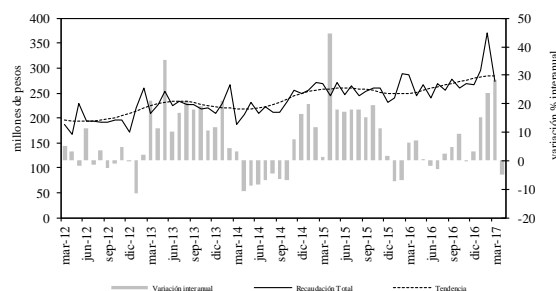
Tributo	I Trim '17	I Trim '16	Var.% I Trim '17/'16	Var % I Trim '17/'16 en términos reales
Ingresos brutos	8.179,2	5.865,3	39,5	8,1
Inmobiliario	2.532,6	1.662,2	52,4	19,4
Actos Jurídicos	1.129,5	718,2	57,3	21,8
Propiedad Automotor	614,6	146,3	320,2	223,4
<b>Recaudación total</b>	<b>12.455,9</b>	<b>8.392,0</b>	<b>48,4</b>	<b>15,2</b>

Fuente: IDIED, sobre datos de Secretaría de Ingresos Públicos de Córdoba.

La recaudación del mes de **marzo** (\$3.719 millones) observó una suba interanual de 22,1% en pesos corrientes y una caída 5,1 % en términos reales. **Coyunturalmente, en valores reales presentó una tendencia estable y una variación mensual negativa (2,2%)**. Como señala el Informe de Recaudación Provincial, en el mes de **marzo** se dieron dos particularidades. Por un lado, la recaudación del impuesto inmobiliario rural cayó sensiblemente dado que el vencimiento se adelantó al mes de febrero; por otra parte, se dio un crecimiento de la recaudación del impuesto a la propiedad automotor. Este último está asociado al adelanto del vencimiento que suele ser en mayo, y a las mejoras en la administración que se vienen dando gracias al Programa de Equidad Impositiva.

### Recaudación total

Provincia de Córdoba (datos deflactados)



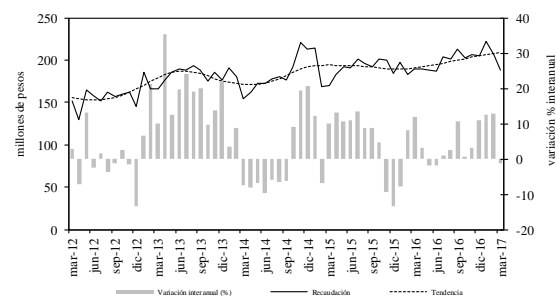
Fuente: IDIED, sobre datos de Secretaría de Ingresos Públicos de Córdoba.

### Ingresos brutos

Este tributo ingresó al fisco \$2.562 millones en **marzo** con tendencia estable y variación coyuntural positiva 2,2%. La recaudación a valores constantes se situó 1% por debajo de lo obtenido en el mismo mes del año 2016.

#### Recaudación del impuesto a los ingresos brutos

Provincia de Córdoba (datos deflactados)



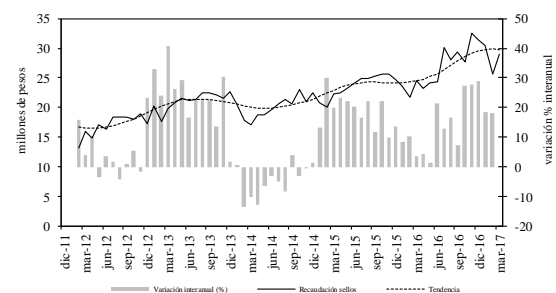
Fuente: IDIED, sobre datos de Secretaría de Ingresos Públicos de Córdoba.

### Actos Jurídicos

Este tributo ingresó al fisco \$395 millones en **marzo** con tendencia estable. La recaudación a valores constantes se situó 18,2% por encima de lo obtenido en el mismo mes del año 2016.

#### Recaudación del impuesto a los actos jurídicos

Provincia de Córdoba (datos deflactados)



Fuente: IDIED, sobre datos de Secretaría de Ingresos Públicos de Córdoba.

## Resultados Fiscales de la Provincia de Entre Ríos

Últimos datos disponibles: marzo 2017

Los recursos totales registraron en el **primer trimestre de 2017** un aumento nominal interanual de 37,8% y las erogaciones lo hicieron a una tasa de 38,9%. Las erogaciones de capital crecieron 37,8%, alcanzando una participación sobre el total de gastos (5,8%) por debajo de Santa Fe y Córdoba. Los recursos tributarios provinciales crecieron durante el año 49,6%, mientras que los recursos tributarios de origen nacional lo hicieron 29,8%. Destaca en materia fiscal, que en febrero de 2017 la provincia logró colocar un bono a ocho años por US\$ 350 millones, a una tasa de 8,75%.

Esquema Ahorro-Inversión-Financiamiento  
Provincia de Entre Ríos - Millones de pesos

Concepto	I Trim '17	I Trim '16	Diferencia
Recursos corrientes	13.628,1	9.807,6	3.820,5
Erogaciones corrientes	13.343,1	9.596,9	3.746,3
<b>Resultado económico</b>	<b>284,9</b>	<b>210,7</b>	<b>74,2</b>
Recursos de capital	634,7	587,3	47,4
Erogaciones de capital	822,9	597,1	225,8
Total recursos	14.262,8	10.394,9	3.867,9
Total erogaciones	14.166,0	10.194,0	3.972,1
<b>Rdo. fciero antes contrib.</b>	<b>96,8</b>	<b>200,9</b>	<b>-104,1</b>
Contribuciones figurativas	3.160,6	2.286,0	874,6
Costos figurativos	3.069,4	2.191,8	877,6
<b>Resultado financiero</b>	<b>188,0</b>	<b>295,1</b>	<b>-107,1</b>
Fuentes financieras	12.614,7	4.961,9	7.652,8
Aplicaciones financieras	12.733,2	8.692,5	4.040,7
<b>Financiamiento neto</b>	<b>-118,5</b>	<b>-3.730,6</b>	<b>3.612,1</b>

Fuente: IDIED, sobre datos de Dirección General de Rentas, Ministerio de Economía, Hacienda y Finanzas Entre Ríos.

Nota: Se siguen los datos de la Administración Pública no financiera y el criterio de lo devengado.

## Recaudación Tributaria de la Provincia de Entre Ríos

Últimos datos disponibles: marzo 2017

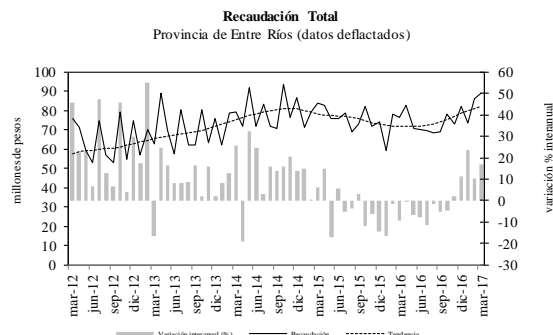
En esta provincia, la expansión real de los ingresos tributarios totales en el **primer trimestre de 2017** (16,4%) fue impulsada por el impuesto a los actos jurídicos, pero sobre todo por la pobre performance recaudadora de los ingresos brutos, el de mayor peso relativo en la recaudación. En términos nominales, la recaudación alcanzó un total de \$ 3.307 millones, 50,3% más que el año anterior.

Recaudación tributaria  
Provincia de Entre Ríos- Millones de pesos corrientes

Tributo	I Trim '17	I Trim '16	Var.% I Trim '17/16	Var % I Trim '17/16 en términos reales
Ingresos brutos	1.847,2	1.237,6	49,3	15,6
Inmobiliario	575,2	375,1	53,4	18,7
Actos Jurídicos	261,0	124,4	109,8	62,4
Propiedad Automotor	395,0	297,1	33,0	3,3
<b>Recaudación total</b>	<b>3.307,7</b>	<b>2.201,4</b>	<b>50,3</b>	<b>16,4</b>

Fuente: IDIED, sobre datos de Dirección General de Rentas, Ministerio de Economía, Hacienda y Finanzas Entre Ríos.

La recaudación del mes de **marzo** (\$1.216 millones) observó una suba interanual de 50,6% en pesos corrientes y una suba 17,1% en términos reales. **Coyunturalmente, en valores reales presentó una tendencia creciente (1,1%) y una variación mensual positiva (2,5%).**

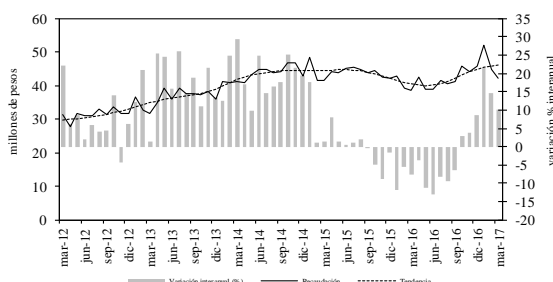


Fuente: IDIED, sobre datos de Dirección General de Rentas, Ministerio de Economía, Hacienda y Finanzas Entre Ríos.

## Ingresos Brutos

La recaudación nominal de este tributo en **marzo** totalizó \$577 millones, registrando una caída en términos reales de 3,9% respecto del mes anterior, con tendencia creciente (0,6%). La recaudación real está por encima en 10,1% a la obtenida en el mismo mes del año 2016.

Recaudación del impuesto a los ingresos brutos  
Provincia de Entre Ríos (datos deflactados)

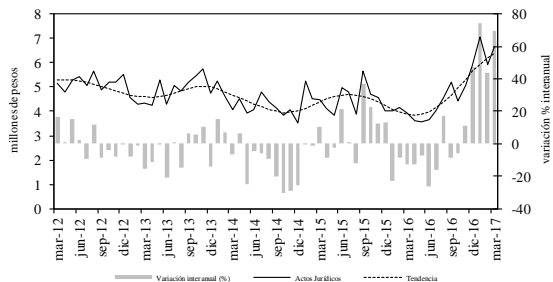


Fuente: IDIED, sobre datos de Dirección General de Rentas, Ministerio de Economía, Hacienda y Finanzas Entre Ríos.

## Actos Jurídicos

Los \$90 millones recaudados en **marzo**, indican una **tendencia creciente (2,7%)**. Los niveles de recaudación mostraron una brecha interanual positiva de 69,8%.

Recaudación del impuesto a los actos jurídicos  
Provincia de Entre Ríos (datos deflactados)



Fuente: IDIED, sobre datos de Dirección General de Rentas, Ministerio de Economía, Hacienda y Finanzas Entre Ríos.

Indicador	Último período disponible	Santa Fe		Córdoba				Entre Ríos				Fuente
		mensual		anual	Variación porcentual		anual	mensual		anual		
		serie	tendencia	serie	serie	tendencia	serie	serie	tendencia	serie		
		desestacionalizada		original	desestacionalizada		original	desestacionalizada		original		
<b>Producción Agroindustrial</b>												
<b>Sector lácteo</b>												
Producción Primaria <sup>(1)</sup>	mar-17	-1,1	-0,8	-26,0	0,5	0,6	-5,5	-0,4	1,3	-29,0	MAGIC/MAGyA/Sec. de la Producción	
Precio al Productor <sup>(2)</sup>	mar-17	-0,4	1,3	87,9	s/d	s/d	s/d	-2,1	-0,9	71,9	MAGIC/MAGyA/Sec. de la Producción	
Precio Internacional <sup>(*)</sup>	mar-17	-8,1	-0,2	41,5							USDA	
<b>Sector carnes</b>												
Precio en el Mercado de Liniers <sup>(deflact.)</sup>	mar-17	3,5	-0,1	-5,5							SAGPyA	
Faena Bovina	mar-17	8,1	0,1	1,9	10,7	1,1	16,7	27,5 <sup>(*)</sup>	1,1	8,3	SENASA	
Faena Avícola	mar-17	4,0	0,3	5,4	23,1 <sup>(*)</sup>	0,2	1,8	7,4	0,4	3,8	SENASA	
<b>Sector oleaginosas</b>												
Producción Aceite	mar-17	1,1	1,2	0,7	10,3	-0,5	25,7	39,4	0,8	-51,9	SAGPyA	
Precio FOB Ptos Argentinos Aceite Soja <sup>(*)</sup>	mar-17	-6,6 <sup>(*)</sup>	-1,6	3,8							SAGPyA	
<b>Producción Industrial</b>												
<b>Industria automotriz</b>												
Patentamientos Automóviles	mar-17	9,4	2,0	44,7	7,5	0,1	36,5	9,2	1,8	34,5	DNRPA	
Patentamientos Motos	mar-17	9,0	2,9	60,3	5,6	2,3	57,3	3,9	3,6	40,3	DNRPA	
Patentamientos Maquinarias Agrícolas	mar-17	46,5 <sup>(*)</sup>	-0,4	20,2	-6,5 <sup>(*)</sup>	-1,5	97,5	0,0 <sup>(*)</sup>	0,3	8,0	DNRPA	
<b>Comercio y Servicios</b>												
<b>Supermercados</b>												
Ventas <sup>(deflact.)</sup>	mar-17	-0,2	0,0	-8,8	-2,5	-0,2	-3,7	-0,9	-0,1	-6,4	INDEC	
<b>Cines (Región Centro)</b>												
Entradas Vendidas en Cines	mar-17	6,4	2,0	16,3							INCAA	
<b>Índices de Precios</b>												
Índice de Precios al Consumidor Urbano (MIX) <sup>(3)</sup>	mar-17	3,1		28,7								
<b>Fuentes de Energía</b>												
<b>Energía eléctrica</b>												
Demanda de Energía Eléctrica GUMAS	mar-17	3,5	1,7	10,4	4,4	-0,1	-1,4	1,8	0,1	0,2	CAMMESA	
Demanda de Energía Eléctrica Distribuidoras	mar-17	0,3	0,4	7,9	-0,2	0,4	6,2	3,5	0,5	8,6	CAMMESA	
<b>Gas</b>												
Consumo de Gas Industrial	mar-17	10,4	0,8	5,5	3,1	0,2	-6,6	28,6	-1,4	8,9	ENARGAS	
Consumo de Gas Residencial	mar-17	-0,5	-1,7	0,4	-4,2	-1,2	-16,0	5,8	2,1	19,5	ENARGAS	
<b>Combustibles</b>												
Consumo de Gas Oil	mar-17	5,8	-0,5	-6,9	0,8	-0,4	9,6	7,7	0,2	8,6	Min. de Energía de la Nación	
Consumo de Nafta	mar-17	1,6	0,0	-0,8	3,1	0,4	6,8	-1,4	0,5	5,6	Min. de Energía de la Nación	
Consumo de GNC	mar-17	-1,4	-0,3	-11,3	-1,0	0,1	-11,4	-1,3	-0,4	-15,1	ENARGAS	
<b>Construcción</b>												
Superficie Cubierta Autorizada <sup>(4)</sup>	mar-17	-14,9	2,4	-22,8	83,3 <sup>(*)</sup>	0,5	27,2	34,1 <sup>(*)</sup>	2,7	6,8	INDEC	
Despacho de Cemento	mar-17	7,4	0,7	25,8	9,7	0,9	12,9	11,6	1,0	9,2	IERIC	
<b>Mercado Laboral y Empleo <sup>(5)</sup></b>												
Índice de Empleo	mar-17	0,5	0,1	2,0	1,4 <sup>(*)</sup>	0,3	1,1	-0,3 <sup>(*)</sup>	0,1	0,9	Ministerio de Trabajo de la Nación	
<b>Sistema Financiero (Región Centro) <sup>(6)</sup></b>												
Depósitos <sup>(deflact.)</sup>	I Trim 17	1,4	2,5	16,2							BCRA	
Préstamos <sup>(deflact.)</sup>	I Trim 17	6,3	1,5	5,5							BCRA	
<b>Finanzas Públicas</b>												
Recaudación Total <sup>(deflact.)</sup>	mar-17	-9,6	0,2	-7,4	-10,8	0,3	-5,1	2,5	1,1	17,1	API/ Min.Finanzas Córdoba/MEHyF	
Ingresos Brutos <sup>(deflact.)</sup>	mar-17	-5,1	-0,4	-8,6	-2,2	0,4	-1,0	-3,9	0,6	10,1	API/ Min.Finanzas Córdoba/MEHyF	
Actos Jurídicos <sup>(deflact.)</sup>	mar-17	2,5	1,0	10,1	12,8 <sup>(*)</sup>	-0,1	18,2	12,3 <sup>(*)</sup>	2,7	69,8	API/ Min.Finanzas Córdoba/MEHyF	

<sup>(\*)</sup> Estacionalidad no identificable, y a sea por la elevada irregularidad que presenta la serie, o por no disponer de datos suficientes, que no permiten estimar su componente estacional. En este caso la variación mensual es con respecto a la serie original

<sup>(1)</sup> Los datos de Córdoba y Entre Ríos fueron estimados.

<sup>(2)</sup> Los datos de Entre Ríos fueron estimados.

<sup>(3)</sup> Se calculó una combinación entre los índices de San Luis y Capital Federal

<sup>(4)</sup> El dato de la provincia de Santa Fe no incluye la ciudad de Rosario ni Villa Constitución. El dato de la provincia de Córdoba no incluye la ciudad de Córdoba.

<sup>(5)</sup> Datos para Gran Rosario, Gran Córdoba y Gran Paraná, respectivamente, de la Encuesta de Indicadores Laborales

<sup>(6)</sup> Las variaciones son trimestrales.

### **Ajuste estacional de series económicas. Notas metodológicas**

#### **Introducción**

Las variables económicas presentan una cantidad de variaciones que impiden observar adecuadamente la evolución de la serie. El ajuste estacional de una serie económica es el proceso de estimación y eliminación de las variaciones estacionales y, eventualmente, las debidas a los días de actividad y a los feriados móviles, dando como resultado la serie estacionalmente ajustada. En una serie libre de oscilaciones estacionales se pueden realizar comparaciones entre distintos meses de un mismo año, permitiendo analizar el comportamiento de corto plazo de una variable.

#### **Separación de las componentes de una serie temporal económica**

El modelo tradicional de descomposición de una serie de tiempo supone que la misma está constituida por las siguientes componentes:

**Tendencia:** corresponde a variaciones de largo período debidas principalmente a cambios demográficos, tecnológicos e institucionales.

**Ciclo:** está caracterizado por un comportamiento oscilatorio que comprende de dos a siete años en promedio.

**Tendencia-ciclo:** como en la práctica resulta muy difícil distinguir la tendencia de la componente cíclica, ambas se combinan en una única componente denominada tendencia-ciclo.

**Estacionalidad:** es el conjunto de fluctuaciones intraanuales que se repiten más o menos regularmente todos los años. Es atribuida principalmente al efecto sobre las actividades socioeconómicas de las estaciones climatológicas, festividades religiosas (por ejemplo, Navidad) y eventos institucionales con fechas relativamente fijas (por ejemplo, el comienzo del año escolar).

**Irregular:** es el residuo no explicado por las componentes antes mencionadas. Representa no sólo errores de medición o registro sino también eventos temporarios externos a la serie, que afectan su comportamiento.

Se considera que la serie observada se relaciona con las componentes en forma multiplicativa, aditiva o log-aditiva. Así, por ejemplo, en el caso multiplicativo:

$$O_t = TC_t \times S_t \times I_t$$

donde  $O_t$  denota la serie observada,  $TC_t$  la componente tendencia-ciclo,  $S_t$  la componente estacional e  $I_t$  la componente irregular. Es importante destacar que existen fenómenos que no presentan influencias estacionales ni de calendario, en estos casos el uso de la tendencia - ciclo permite observar el movimiento subyacente en los mismos a través del tiempo, libre de fluctuaciones irregulares.

#### **Metodología de desestacionalización**

Entre los distintos métodos de desestacionalización, en esta publicación se utiliza el programa X-12-ARIMA (versión 0.2.8), basado en promedios móviles y desarrollado por United States Bureau of Census, el cual es una actualización del X-11-ARIMA/88 desarrollado por Statistics Canada. Este programa está ampliamente probado y es utilizado en las principales agencias estadísticas del mundo.

El programa X-12-ARIMA provee una serie de medidas de control que combinadas dan lugar a un índice  $Q$ , que permite evaluar la calidad del ajuste realizado.

#### **Índice Local del Ciclo Económico (ILCE)**

La metodología aplicada en el cálculo del ILCE busca detectar el “estado de la economía” es decir un ciclo común a los indicadores parciales de actividad económica. En la metodología del ILCE, los pesos o ponderaciones de las series no son fijos, cambian con el tiempo y dependen de los cambios de las series a lo largo de todo el período en el que se calcula el ciclo económico; para esto se usa el filtro de Kalman. De este modo el ILCE se ajusta mejor a los cambios coyunturales (del ciclo económico) y es más suave, porque no sólo promedia el cambio mensual en las diferentes series que lo componen, sino que también promedia a lo largo del tiempo. Cada vez que el ILCE es calculado, la metodología estima cada uno de los valores del índice nuevamente, teniendo en cuenta toda la información de todo el período en estudio; la metodología está basada en Stock and Watson (1989, 1991) y Clayton-Matthews y Stock (1998/1999). Las series que forman parte del modelo son: Recaudación de Ingresos Brutos, Suministro de Energía Eléctrica, Patentamientos, Índice de Demanda Laboral y Venta de carnes en Supermercados. El año 2005 es el año base del ILCE. Las series se deflactan mediante la combinación de índices de precios subnacionales.