

INDICADORES REGIONALES

Staff Indicadores Regionales

Ana Inés Navarro de Gimballi
ana.navarro@fce.austral.edu.ar

Ernesto Bosch
ernesto.bosch@fce.austral.edu.ar

Fernanda Méndez
fernanda.mendez@fce.austral.edu.ar

UNIVERSIDAD AUSTRAL
FACULTAD DE CIENCIAS EMPRESARIALES



Instituto de Investigación en Economía y
Dirección para el Desarrollo- IDIED

Mayo 2003
Última información disponible a Abril 2003

La catástrofe hídrica provocada por el desborde del río Salado en el norte de la provincia de Santa Fe dejó bajo las aguas 20.000 viviendas en la capital provincial y precipitó la evacuación de 150.000 personas, muchas de las cuales no retornarán a sus hogares cuando baje la inundación ya que la precariedad de éstos no resistió la fuerza de las aguas que los llevó con ellas. En el ámbito rural, esta catástrofe involucra más de dos millones de hectáreas anegadas, 3,5 millones de cabezas de ganado aisladas sin acceso a pasturas o forrajes para alimentarlas y aproximadamente dos tercios de rutas provinciales de calzada natural y caminos pavimentados intransitables. En la cosecha de soja se estiman pérdidas del orden de las 550.000 toneladas y la producción de leche estaría afectada al menos en 10%. El impacto económico de este desastre es aún difícil de mensurar, pero la particular incidencia de los cadenas productivas basadas en la producción agropecuaria, en la economía provincial, ciertamente implicarán un fuerte impacto negativo tanto en la actividad productiva privada como en las finanzas provinciales. Y si bien con el tiempo se harán estimaciones de las pérdidas materiales de los santafesinos, difícilmente se podrá encontrar una medida que refleje enteramente el daño permanente que los acompañará por el resto de sus vidas.

Síntesis micro y macroeconómica de la Región Central (incluye provincia de Santa Fe y Córdoba)

Producción Agroindustrial

↓↑ **Sector lácteo:** en el primer bimestre del año el consumo interno de lácteos medido por las ventas en supermercados parece recuperarse en ambas provincias, mientras que se registra una disminución de las exportaciones en un contexto de precios internacionales en alza que han mejorado el valor promedio de la tonelada de leche exportada.

↓↓ **Sector carnes:** la caída de los precios internacionales de los principales productos

exportados por los frigoríficos, la fuerte competencia con los exportadores brasileros y el aumento del valor de la hacienda, ha recortado la rentabilidad de los frigoríficos contrayendo la faena de éstos en los primeros meses del año. El consumo interno continuó reduciéndose en el primer bimestre del año.

↑↑ **Sector oleaginosas:** se registra un importante aumento en la producción de la industria oleaginosa radicada en la provincia de Santa Fe, así como también de las exportaciones de éstas con precios internacionales desfavorables para el aceite de soja.

↑↑ **Maquinarias agrícolas:** persiste el fuerte impulso positivo en la venta de tractores y cosechadoras fabricados por empresas localizadas en la provincia de Santa Fe.

Comercio y Servicios

↓↓ **Supermercados:** persiste la contracción de las ventas minoristas en ambas provincias, si bien en febrero se observa cierta desaceleración de la disminución del ticket promedio de ventas.

↓↑ **Combustibles:** se observa un fuerte impulso en las ventas de GNC en la provincia de Santa Fe y valores positivos en la provincia de Córdoba; el consumo de gasoil se recupera en ambas provincias.

↑↑ **Mercado inmobiliario:** continúa recuperándose la actividad inmobiliaria en la ciudad de Rosario al tiempo que parece desacelerarse la caída de las operaciones hipotecarias.

↑↓ **Circulación de diarios:** mejoran leve pero sostenidamente las ventas de diarios de edición local en ambas provincias.

Electricidad y gas

↑↑ **Demanda de energía eléctrica:** crece el consumo de energía eléctrica en ambas provincias con incrementos notorios en la demanda proveniente de la industria aceitera.

↑↑ **Consumo de gas:** crece fuertemente la demanda de gas para uso industrial en ambas

provincias destacándose el consumo de la industria cementera de la provincia de Córdoba.

Mercado Laboral y Empleo

↑↑ **Mercado laboral:** continúa la incipiente recuperación en la demanda laboral de los principales mercados, destacándose que en marzo en Gran Rosario se registra el primer valor interanual positivo.

Finanzas Públicas

↑↑ **Recaudación tributaria de la provincia de Santa Fe:** continúa en abril el incremento nominal observado desde mayo'02. Se observa que en pesos constantes, los ingresos tributarios han resultado superiores a los de abril de 2002.

↑↑ **Recaudación tributaria de la provincia de Córdoba:** presenta en el mes de abril un comportamiento agregado muy similar al observado en la provincia de Santa Fe.

↑↑ **Recaudación tributaria nacional:** nominalmente los ingresos fiscales del mes de abril siguieron registrando variaciones interanuales positivas. Se destaca que en pesos constantes, la recaudación ha sido superior a la percibida en abril'02.

Producción agroindustrial

Sector Lácteo

Producción Primaria

Esta sección no se ha podido completar por carecer de la información correspondiente que habitualmente provee el MAGIC, probablemente a causa de los importantes trastornos que las inundaciones han causado en los organismos oficiales de nuestra provincia.

Ventas al mercado interno

Última información disponible febrero 2003

Los supermercados de la provincia de Santa Fe vendieron \$12,2 millones en productos lácteos durante el **primer bimestre de 2003**, creciendo en términos nominales 28,4% respecto a lo registrado en igual período del año anterior. En pesos constantes es más difícil computar la evolución de las ventas con la información oficial de precios disponibles. Éstos, fuertemente influidos por la composición del consumo en Capital Federal, pueden no resultar representativos de la canasta local de consumos lácteos, la que, en opinión de representantes de la industria local, registra cambios sensibles en su composición. De ser comparables las canastas de consumo y poder deflactarse por los índices de precios oficiales, el crecimiento interanual

aproximado a pesos constantes sería de 16%. En la provincia de Córdoba, la facturación de lácteos en supermercados alcanzó \$21,9 millones en **enero-febrero 2003**, resultando 48,9% superior a lo facturado en el mismo período de 2002 y aproximadamente 3% si la comparación se realiza a precios constantes, con idénticas salvedades a las mencionadas para la estimación de ventas a precios constantes en la provincia de Santa Fe.

Ventas al mercado externo

Última información disponible marzo 2003

Las exportaciones nacionales de productos lácteos (aproximadamente 50% generadas por la industria santafesina y algo más del 25% por la industria cordobesa) en **marzo** de 2003 ascendieron a 13.305 toneladas y U\$S 21,1 millones, disminuyendo 13,8% en dólares respecto de diciembre de 2002. La caída interanual de las exportaciones es extensiva al **primer trimestre del corriente año**, disminuyendo en dólares 19,5%. En ambos casos, la caída de las exportaciones a Brasil -73% en **marzo** explica el problema emergido en los primeros meses del año. Por encima de esta abrupta reducción del consumo brasilero de leches argentinas, la tendencia de las exportaciones lácteas en dólares no se ha visto afectada y permanece constante prácticamente desde mayo'01.

Exportaciones de productos lácteos Total país

Período	Toneladas	Miles de U\$S
I Trim. '01	36.175	70.303
I Trim. '02	52.152	84.038
I Trim. '03	43.557	67.738
Var.% I Trim. '03/02	-16,5	-19,4

Fuente: Dirección de Industria Alimentaria, SAGPyA. Últimos datos disponibles a abril 2003.

Los precios internacionales de los commodities lácteos continuaron en el primer trimestre del año la tendencia alcista observada desde septiembre pasado, como consecuencia de problemas climáticos que comprometen la producción en Australia y Nueva Zelanda. En marzo, el precio en Oceanía de la leche entera en polvo cotizó entre 1800 y 1850 dólares la tonelada, respecto de los 1225-1325 dólares la tonelada del mes de agosto. Dicho aumento no se ha trasladado plenamente al valor de las exportaciones del sector, probablemente porque la necesidad de colocar productos en el mercado internacional (demanda de divisas para atender compromisos crediticios y producción excedente) ha disminuido la capacidad negociadora de los exportadores locales. Sin embargo, se observa una mejoría en el **precio promedio de las exportaciones de productos lácteos, el que en marzo '03 (1.584 dólares/tn), superó en 2,6% al registrado en marzo de 2002.**



Fuente: Dirección de Industria Alimentaria, SAGPyA. Últimos datos disponibles a abril 2003.

Sector Carnes

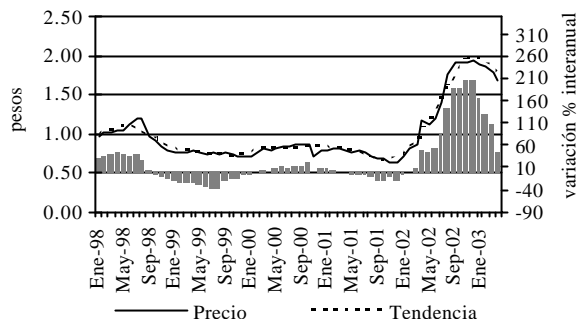
Producción Primaria

Última información disponible abril 2003

La cotización del kilo vivo de ganado vacuno en Liniers (\$1656), registró en **abril** el cuarto mes consecutivo de variaciones mensuales negativas, pero aun éstos se ubican bastante por encima de los registrados el año anterior, siendo en **abril** 46,80%

superior al precio promedio de abril '02. La tendencia subyacente de los precios de la hacienda en pie presenta variaciones porcentuales negativas a partir de enero '03, un comportamiento que no se observaba desde el mes de octubre de 2001.

Precio del kilo vivo de ganado vacuno Mercado de Liniers



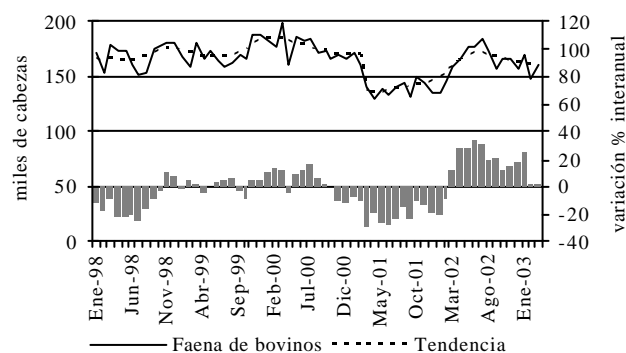
Fuente: ONCCA, SAGPyA. Últimos datos disponibles a abril 2003.

Producción Industrial

Última información disponible marzo 2003

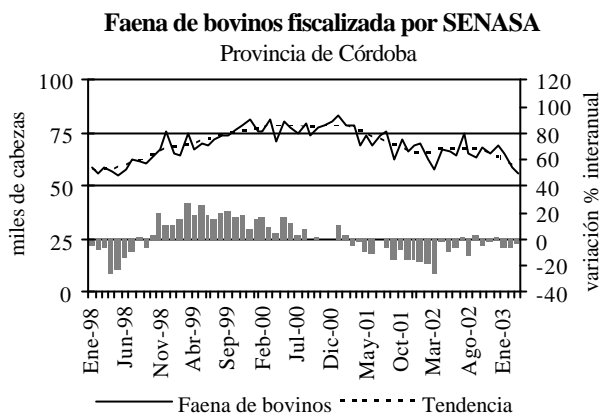
En marzo de 2003 se faenaron en Santa Fe 160,7 mil animales, registrándose un leve incremento de 1,6% respecto a igual período de 2002. La faena total en el **primer trimestre del año 2003**, ascendió a 477,3 miles de animales, unas 38,2 mil cabezas adicionales, aumentando 8,7% respecto al mismo período del año precedente. Desde agosto pasado, a partir de la caída de los precios internacionales de los principales productos exportados por los frigoríficos y la abrupta suba del valor de la hacienda que abastece el proceso productivo de los frigoríficos, la tendencia subyacente de la faena de animales muestra variaciones mensuales negativas. Al aumento de los precios en Liniers, se le agregó la dura competencia en los mercados internacionales con las exportaciones provenientes de Brasil, conjugando un importante recorte en la rentabilidad de los frigoríficos. La posterior revalorización del peso ha complicado aún más la capacidad exportadora del sector.

Faena de bovinos fiscalizada por SENASA Provincia de Santa Fe



Fuente: DNFA, SENASA. Últimos datos disponibles a abril 2003.

En la provincia de Córdoba la faena alcanzó 56 mil cabezas en **marzo** pasado, registrándose nuevamente una variación interanual negativa de 3,8% en éste mes respecto a marzo de 2002.



Fuente: DNFA, SENASA. Últimos datos disponibles a abril 2003.

Faena de bovinos fiscalizada por SENASA
Miles de cabezas

Período	Provincia	
	Santa Fe	Córdoba
I Trim. '01	472,9	239,3
I Trim. '02	439,0	191,5
I Trim. '03	477,3	180,5
Var.% I Trim. '03/02	8,7	-5,8

Fuente: DNFA, SENASA. Últimos datos disponibles a abril 2003.

Ventas al Mercado Interno

Última información disponible febrero 2003

En **febrero '03** las ventas minoristas de carnes en los supermercados de la provincia de Santa Fe se redujeron 23,6% en pesos constantes respecto de igual mes del año anterior. Éstas significaron 10,0% del total facturado a precios constantes en éstos. Concluido el **primer bimestre del 2003**, el total de ventas (pesos constantes) de carnes en supermercados ascendió a \$7,8 millones, cifra 24,3% inferior al acumulado durante el año previo.

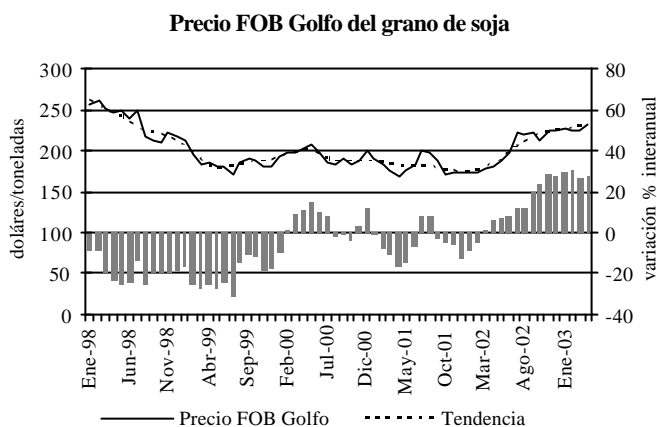
Las ventas de carne en los supermercados de la provincia de Córdoba -en términos reales- registró una caída interanual de 6,3%. Éstas, representan una proporción similar a la de los supermercados santafesinos: 10,1% del total. Las ventas -en términos reales- realizadas durante **enero-febrero de 2003** totalizaron \$13,6 millones, ubicándose 5,1% por debajo de los valores del año 2002.

Sector Oleaginosas

Precios de la Producción Primaria e Industrial

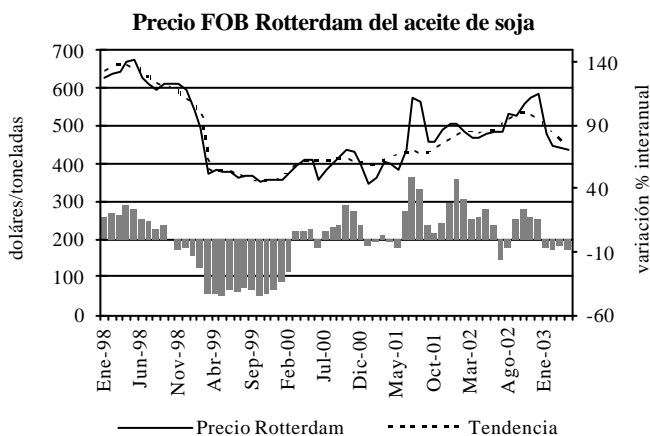
Última información disponible abril 2003

Persiste la tendencia positiva en el precio internacional de la soja, el cual cotizó en **abril** a un valor de US\$ 232, registrando un aumento de 28,2% respecto a abril del año pasado. Con estos precios, el grano de soja cotiza internamente a niveles similares a los de mediados de 1998 y localmente, una vez deducidas las retenciones, el exportador obtiene un precio similar al que obtenía en febrero '01.



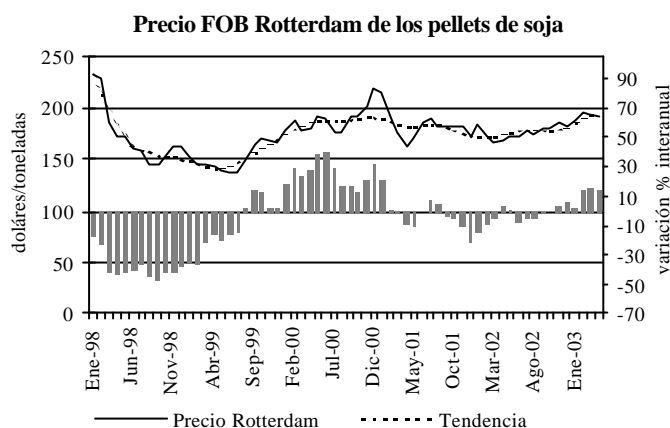
Fuente: Dirección de Mercados Agroalimentarios, SAGPyA. Últimos datos disponibles a abril 2003.

Por el contrario, el precio internacional del aceite de soja (FOB Rotterdam) continúa con tendencia negativa desde noviembre '02. En **abril '03** cotizó a US\$ 436, siendo 6,8% inferior al registrado en abril de 2002. Además debe tenerse en cuenta que el precio final que está recibiendo el exportador registra una reducción de 20% por la aplicación de derechos de exportación.



Fuente: Dirección de Mercados Agroalimentarios, SAGPyA. Últimos datos disponibles a abril 2003.

En el mismo sentido positivo que para el grano de soja continúa la tendencia del precio internacional de los pellets de soja (FOB Rotterdam); en **abril '03** alcanzaron un valor de U\$S 191, siendo 13,0% superior al registrado en abril de 2002. Al igual que en el caso de los aceites, los derechos de exportación son del 20%.



Fuente: Dirección de Mercados Agroalimentarios, SAGPyA. Últimos datos disponibles a abril 2003.

Producción Industrial

Última información disponible febrero 2003

Durante los **dos primeros meses del año 2003** la producción nacional de aceite de soja alcanzó las 544,1 miles de toneladas, donde 85,4% corresponde a industrias de la provincia de Santa Fe. Esta cifra representa un incremento de 28,6% respecto a igual período del año anterior.

La producción nacional de pellets de soja (donde 85,2% corresponde a industrias de la provincia de Santa Fe) totalizó 2.268,1 miles de toneladas en el **primer bimestre de 2003**, registrando un aumento de 26,3% respecto al período enero-febrero de 2002.

Producción de aceites y subproductos

Miles de toneladas

Período	Santa Fe		Córdoba	
	Aceite de soja	Pellets de soja	Aceite de soja	Pellets de soja
I Bim.'01	212,0	910,2	13,5	61,9
I Bim.'02	343,5	1.468,1	60,5	257,4
I Bim.'03	464,5	1.932,0	56,5	246,6
Var.% I Bim.'03/02	35,2	31,6	-6,7	-4,2

Fuente: Dirección de Mercados Agroalimentarios, SAGPyA. Últimos datos disponibles a abril 2003.

Ventas al Mercado Externo

Última información disponible febrero 2003

En el **primer bimestre del año 2003**, las exportaciones nacionales de poroto de soja

totalizaron 37,1 miles de toneladas, cifra que significó un incremento de 59,2% respecto al mismo período del año 2002. Aproximadamente el 55% de éstas se concretó por puertos de la provincia de Santa Fe siendo los principales destinos Perú, Chile y Colombia.

Las exportaciones de aceite de soja en el período **enero-febrero de 2003** alcanzaron las 573,8 miles de toneladas, embarcándose el 96,1% en puertos de la provincia de Santa Fe. La comparación interanual revela un aumento de 53,7%, destacándose entre los principales destinos de las exportaciones de aceite de soja, India, China y Bangladesh.

También se exportaron 2.839,5 miles de toneladas de pellets de soja en el período considerado; de los cuales aproximadamente el 98% fue embarcado por puertos de la provincia de Santa Fe. Estas exportaciones crecieron 33,6% respecto al mismo período de 2002. Los Países Bajos, Italia y España fueron los principales destinos de estas exportaciones.

Exportaciones del sector oleaginoso

Puertos de embarque Prov. de Santa Fe - Miles de toneladas

Período	Soja	Aceite de soja	Pellets de soja
I Bim.'01	14,9	284,8	1.323,7
I Bim.'02	23,2	361,9	2.014,8
I Bim.'03	20,3	551,7	2.771,6
Var.% I Bim.'03/02	-12,4	52,4	37,6

Fuente: Dirección de Mercados Agroalimentarios, SAGPyA. Últimos datos disponibles a abril 2003.

Maquinarias Agrícolas

Última información disponible marzo 2003

Persiste el impulso positivo en la venta de tractores y cosechadoras fabricados por empresas localizadas en la provincia de Santa Fe. En **marzo** de 2003 se vendieron 71 tractores, quintuplicando el nivel de ventas habido en marzo de 2002. Una expansión aún mayor se registró en la venta de cosechadoras que ascendió a 161 unidades, mientras que sólo 3 unidades se habían vendido en marzo de 2002. Los datos del **primer trimestre** del año revelan que la venta de tractores fue de magnitud similar al primer trimestre de 2001, mientras que la de cosechadoras en **enero-marzo de 2003** superó las habidas en el primer trimestre de 2001. La fuerte tendencia positiva de las ventas a partir de abril '02, ubica el nivel de las mismas en magnitudes superiores a las de fines de 1998 aunque aún por debajo del pico de ventas más favorable de octubre del '96.

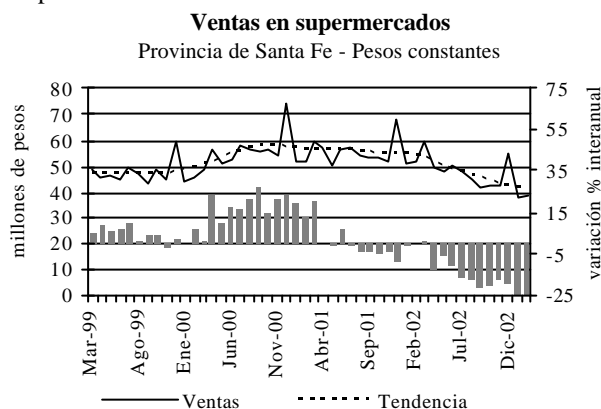
Nota metodológica: las empresas radicadas en la provincia de Santa Fe adheridas a AFAT son Ind. John Deere Argentina S.A. y Massey Ferguson..

Comercio y Servicios

Supermercados¹

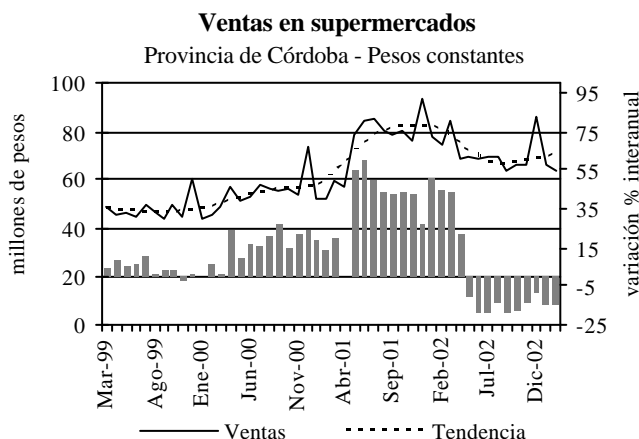
Última información disponible febrero 2003

Los datos del primer bimestre del año revelan una aceleración en el descenso de las ventas en estos tipos de comercios en la provincia de Santa Fe. En **febrero** pasado la contracción interanual de la facturación a pesos constantes alcanzó 24,8%. No obstante en términos nominales, tomando en cuenta el aumento de precios experimentado en los últimos doce meses por los bienes vendidos en los supermercados (53,5% según IPC), la facturación a precios corrientes en **febrero** pasado se ubicó 13,6% por encima de febrero de 2002.



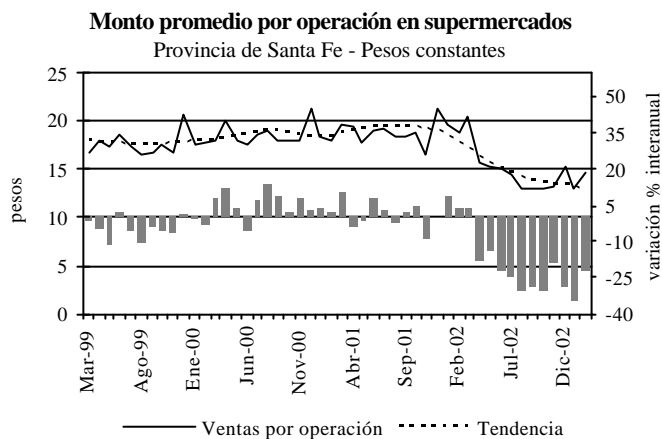
Fuente: INDEC, Encuesta de supermercados. Últimos datos disponibles a abril 2003.

También en la provincia de Córdoba se observa una retracción en las ventas en supermercados, pero de magnitud mucho menor que en Santa Fe y que en el promedio del país. La facturación en **febrero** a pesos constantes registró una contracción interanual de 14,5%. Nominalmente, la facturación a precios corrientes en **febrero** pasado fue 29,3% más elevada que en febrero de 2002.



Fuente: INDEC, Encuesta de supermercados. Últimos datos disponibles a abril 2003.

El persistente cambio en los hábitos de consumo de los hogares de la región, producto de la reducción del poder adquisitivo y del empobrecimiento relativo experimentado por éstos, ha ecortado de manera importante el monto promedio de sus compras habituales en los supermercados. Por otra parte, últimamente se ha vuelto bastante visible la modificación de la canasta de productos ofrecidos en los supermercados, con una mayor proporción de marcas y productos de menor precio y calidad, observándose asimismo en alguna de las cadenas más importantes una reducción de la superficie operativa de ventas. No obstante, pareciera existir cierta desaceleración en la contracción y sustitución de productos; el “carro promedio” comprado en los supermercados en el mes de **febrero** experimentó una contracción interanual de 21,6% en Santa Fe, mientras que en Córdoba fue de 11,5%. Sin embargo en ambas provincias el ticket promedio en **febrero** fue similar, \$14,7 y \$ 14,5, respectivamente, en pesos constantes de 1999.



Fuente: INDEC, Encuesta de supermercados. Últimos datos disponibles a abril 2003.

La contracción mencionada en las ventas se observa en toda la gama de productos que se comercializan en los supermercados, agudizándose interanualmente en los rubros de limpieza y calzado e indumentaria

¹ En esta sección los datos de ventas se presentan deflactados, indicándose al final de la misma la metodología empleada.

Grupos de artículos	Variación porcentual (pesos constantes) Feb'03/Feb'02		
	Santa Fe	Córdoba	Nación
	Bebidas	-18,0	-22,2
Almacén	-21,1	-11,3	-21,6
Panadería	-8,7	-20,7	-12,3
Lácteos	-15,8	-2,7	-6,2
Carnes	-23,6	-6,2	-7,3
Verdulería y frutería	-16,7	-23,5	-19,3
Alimentos preparados y rotisería	-24,2	-26,6	-4,3
Artículos de limpieza y perfumería	-34,3	-17,1	-19,5
Indumentaria calzados y textiles	-34,7	-41,7	-22,3
Electrónica y artículos para el hogar	-36,1	-47,6	-38,4
Otros	-35,9	4,9	-35,8
Total	-24,8	-14,5	-20,1

Fuente: INDEC, Encuesta de supermercados. Últimos datos disponibles a abril 2003.

La magnitud de la retracción de las ventas en los supermercados de la región central queda reflejada nitidamente en los principales indicadores del sector.

Concepto	Var.% Feb'03/02	
	Santa Fe	Córdoba
Número de locales	1,9	0,0
Superficie ventas (m ²)	0,1	0,0
Ventas totales (miles \$)	-24,8	-14,5
Ventas por operación (\$)	-21,6	-11,5
Ventas por m ² (\$)	-24,9	-14,5

Fuente: INDEC, Encuesta de supermercados. Últimos datos disponibles a abril 2003.

Nota metodológica 1: para el cálculo de las ventas a valores constantes se utilizó el IPC para el aglomerado GBA base 1999=100, incluyendo sólo los rubros Alimentos y Bebidas, Indumentaria y Equipamiento y mantenimiento del hogar.

Nota metodológica 2: la encuesta de supermercados es representativa de una nómina de empresas de supermercados que cuentan con al menos una boca de expendio, con una superficie de ventas mayor a los 300 m². Las ventas mensuales de los supermercados, reflejan una alta sensibilidad según el número de fines de semana que abarca cada mes, que es cuando se registra el mayor nivel de ventas. En cuanto al nivel de cobertura de la encuesta, esto es, la representatividad de las empresas que conforman la encuesta en términos de superficie de los salones de venta de las empresas informantes sobre el total de superficie existente en la provincia, fue en Santa Fe, en agosto de 2001 del 56,5%. En las provincias de Córdoba y Entre Ríos fue 59,0% y 51,7%, respectivamente y a nivel nacional el 76,2%. La deflación de precios se mide por el Índice de Precios al Consumidor, estimado mensualmente para el Gran Buenos Aires

Combustibles

Última información disponible febrero 2003

Gas oil

Mientras que durante el año 2002 el consumo de gasoil en la provincia de Santa Fe registró importantes caídas en diciembre, en el primer bimestre de 2003 presenta una recuperación. **El mes de febrero culminó con un incremento en el consumo de este combustible de 15,3% respecto a febrero del año pasado.** De este modo, el consumo acumulado para los **dos primeros meses del año**, resultó 27,4% superior al registrado en el período enero-febrero de 2002.

Consumo aparente de gas oil

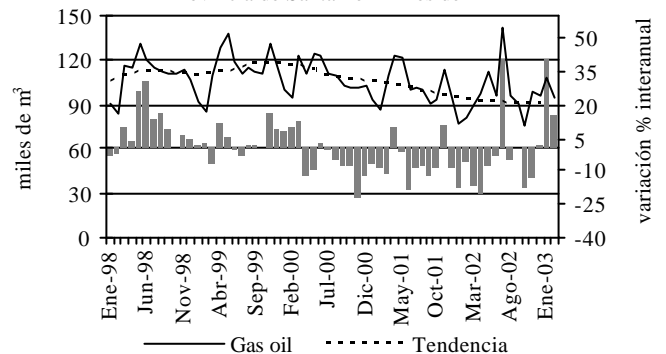
Miles de m³

Período	Provincia	
	Santa Fe	Córdoba
I Bim.'01	180,5	175,1
I Bim.'02	158,9	150,3
I Bim.'03	202,4	160,4
Var. % I Bim.'03/02	27,4	6,7

Fuente: Secretaría de Energía de la Nación. Últimos datos disponibles a abril 2003.

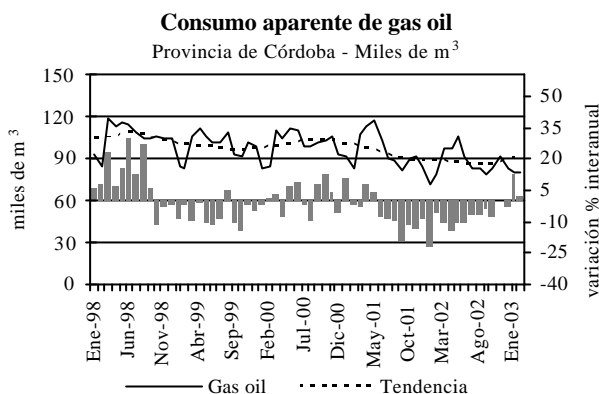
Consumo aparente de gas oil

Provincia de Santa Fe - Miles de m³

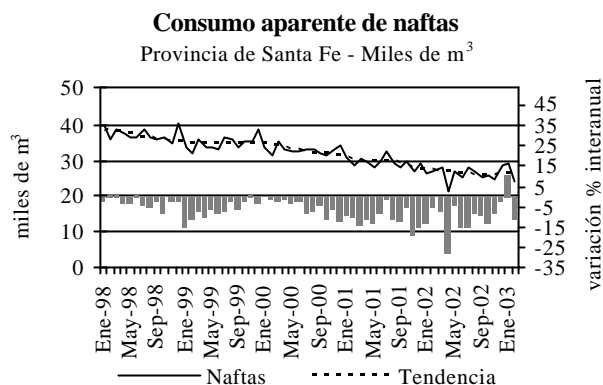


Fuente: Secretaría de Energía de la Nación. Últimos datos disponibles a abril 2003.

En la provincia de Córdoba, en **febrero**, se observó menor crecimiento que a nivel local, registrándose un aumento de 2,0% respecto a idéntico mes del año 2002. El total consumido en los **primeros 60 días del año 2003** mostró una suba inferior a la observada en la provincia de Santa Fe.



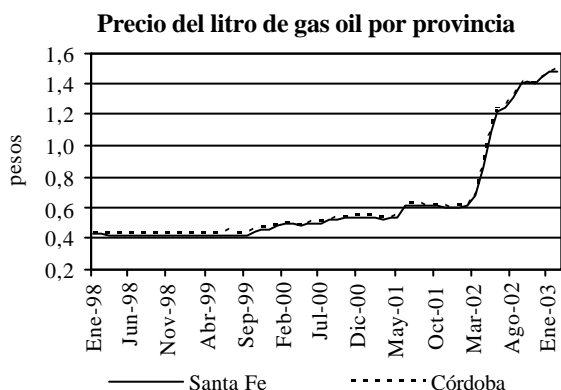
Fuente: Secretaría de Energía de la Nación. Últimos datos disponibles a abril 2003.



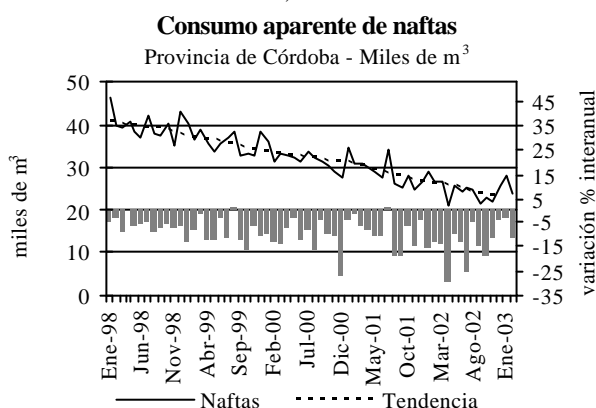
Fuente: Secretaría de Energía de la Nación. Últimos datos disponibles a abril 2003.

Los precios promedio mensuales del gas oil en ambas provincias ascendieron abruptamente con la devaluación de la moneda nacional, ubicándose en el mes de **febrero** aproximadamente un 143% por encima de los precios promedio de febrero 2002.

En Córdoba, en **febrero**, la retracción en el consumo de naftas fue similar a la observada en la provincia de Santa Fe, disminuyendo 11,3%. Similar evolución presentó el consumo acumulado durante el **primer bimestre de 2003**, en cuyo caso, la reducción interanual fue 7,1%.



Fuente: Secretaría de Energía de la Nación. Últimos datos disponibles a abril 2003.



Fuente: Secretaría de Energía de la Nación. Últimos datos disponibles a abril 2003.

Naftas

En el mes de **febrero de 2003** el consumo de naftas en la provincia de Santa Fe cayó interanualmente 11,8%. El consumo acumulado del período **enero-febrero** mostró un descenso de 9,8% respecto al registrado en igual bimestre del año anterior.

De manera análoga aunque menos pronunciada que en el caso del gas oil, el precio promedio de la nafta (común y súper) en ambas provincias, presentó aumentos en torno al 80-90% siendo en el caso de la nafta súper algo superior en la provincia de Córdoba.

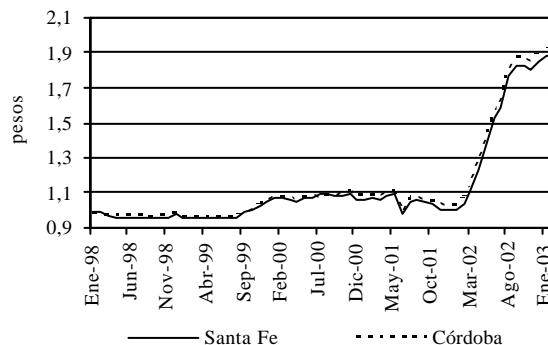
Consumo aparente de naftas

Miles de m³

Período	Provincia	
	Santa Fe	Córdoba
I Bim. '01	65,3	65,8
I Bim. '02	59,2	56,3
I Bim. '03	53,3	52,3
Var. % I Bim. '03/02	-9,8	-7,1

Fuente: Secretaría de Energía de la Nación. Últimos datos disponibles a abril 2003.

Precio del litro de nafta súper por provincia

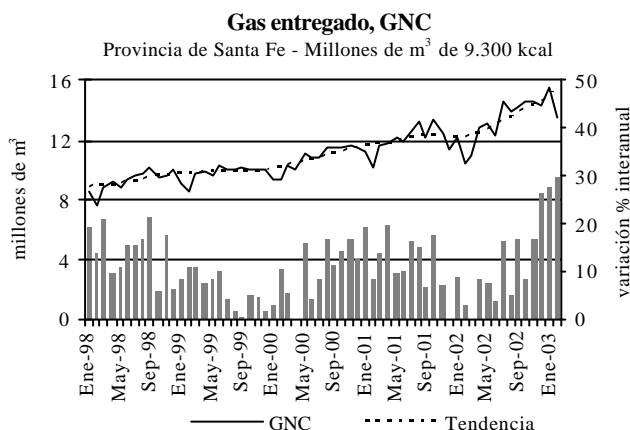


Fuente: Secretaría de Energía de la Nación. Últimos datos disponibles a abril 2003.

GNC

Contrariamente a lo observado en el caso del consumo de naftas y gas oil, el consumo de gas natural como combustible vehicular aceleró su crecimiento en los últimos meses de 2002 y principios de este año.

En la provincia de Santa Fe el consumo de GNC fue 13,5 millones de m³ en febrero de 2003, registrando una variación interanual igual a 29,5%. Las ventas de este combustible se incrementaron 28,6% en el primer bimestre del año respecto a idéntico período de 2002.



Fuente: Ente Nacional Regulador del Gas. Últimos datos disponibles a abril 2003.

Gas entregado, GNC

Millones de m³ de 9.300 kcal

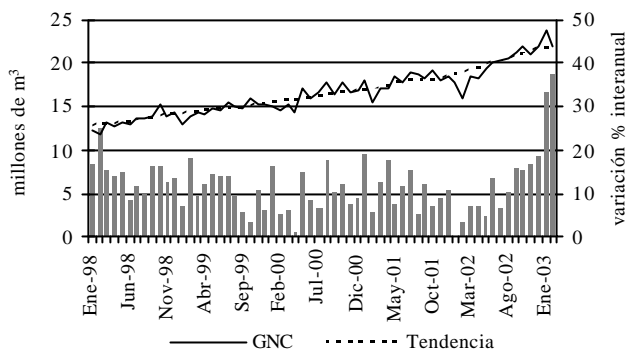
Período	Provincia	
	Santa Fe	Córdoba
I Bim. '01	21,3	33,5
I Bim. '02	22,6	33,9
I Bim. '03	29,1	45,8
Var. % I Bim. '03/02	28,6	35,2

Fuente: Ente Nacional Regulador del Gas. Últimos datos disponibles a abril 2003.

El consumo de GNC también presentó una elevada tasa de crecimiento en la provincia de Córdoba. En el mes de febrero, la variación interanual fue 37,3%, siendo el total consumido 22,0 millones de m³. Durante los dos primeros meses de 2003, el consumo aumentó 35,2% respecto de igual período del año pasado.

Gas entregado, GNC

Provincia de Córdoba - Millones de m³ de 9.300 kcal.



Fuente: Ente Nacional Regulador del Gas. Últimos datos disponibles a abril 2003.

Mercado Inmobiliario

Última información disponible abril 2003

Continúa recuperándose la actividad inmobiliaria local. En el mes de abril persiste la tendencia positiva observada desde agosto pasado, sin que aún se alcancen los niveles de operatoria previos a la crisis desatada en el sector a fines de 2001. Puntualmente, el volumen de transacciones de compra-venta en el departamento Rosario en el mes de abril, registró una caída interanual de 25,1% respecto a igual mes del año 2002, mes en el que las operaciones experimentaron un inusual aumento a causa del permiso otorgado por el BCRA para la utilización de los fondos atrapados por el "corralito" en la compra-venta de inmuebles.

Compraventa de inmuebles

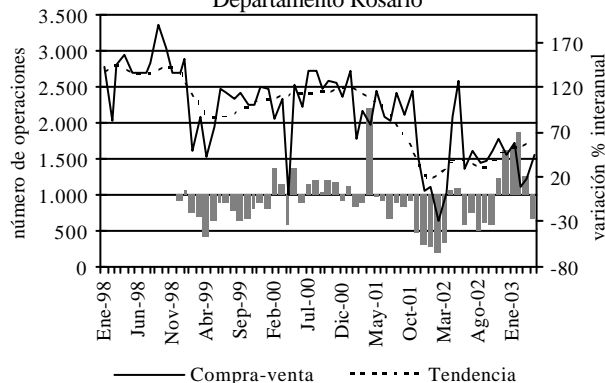
Departamento Rosario

Período	Número de operaciones
I Cuat. '01	8.641
I Cuat. '02	4.884
I Cuat. '03	5.607
Var. % I Cuat. '03/02	14,8

Fuente: Registro General de la Propiedad Rosario. Últimos datos disponibles a abril 2003.

Evolución de las operaciones de compra-venta de inmuebles

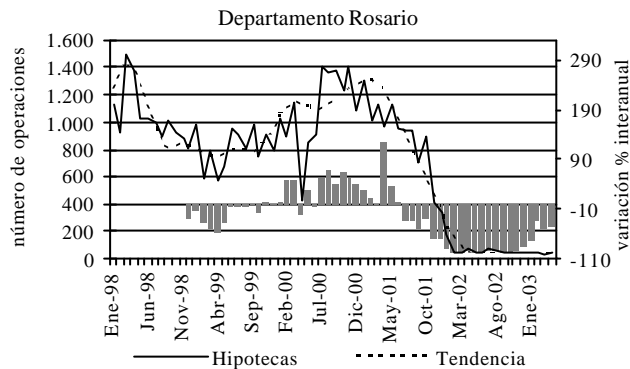
Departamento Rosario



Fuente: Registro General de la Propiedad Rosario. Últimos datos disponibles a abril 2003.

El volumen de operaciones hipotecarias, en el mes de **abril**, disminuyó 43,2% respecto a abril del año pasado. En el período **enero-abril de 2003**, la cantidad de operaciones efectivizadas totalizaron 152, ubicándose 57,1% por debajo de las habidas en igual período del 2002. El exiguo nivel de operaciones hipotecarias pone en evidencia la ausencia de crédito hipotecario en el financiamiento de la actividad inmobiliaria planteando dudas respecto de la continuidad a mediano plazo de la tendencia positiva observada en el mercado.

Evolución de las operaciones hipotecarias de inmuebles



Fuente: Registro General de la Propiedad Rosario. Últimos datos disponibles a abril 2003.

Operaciones hipotecarias de inmuebles

Departamento Rosario

Período	Número de operaciones
I Cuat. '01	4.405
I Cuat. '02	354
I Cuat. '03	152
Var. % I Cuat. '03/02	-57,1

Fuente: Registro General de la Propiedad Rosario. Últimos datos disponibles a abril 2003.

Circulación de Diarios

Última información disponible marzo 2003

Los datos tomados en el **cuatrimestre agosto-noviembre'02**, revelan que la contracción en el consumo de diarios de edición nacional se aceleró en ambas provincias, mejorando relativamente en el segmento de diarios locales; en ambos casos respecto de la medición en el cuatrimestre anterior.

Circulación promedio semanal de diarios

Miles de ejemplares

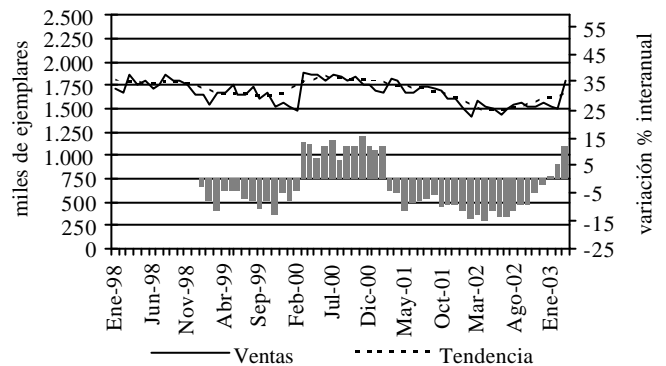
Período	Santa Fe		Córdoba	
	Nacionales	Locales	Nacionales	Locales
Ago-Nov`98	208,7	415,6	117,5	504,4
Ago-Nov`99	187,5	371,7	110,9	478,2
Ago-Nov`00	165,1	411,1	102,2	512,1
Ago-Nov`01	158,2	385,5	97,0	496,4
Ago-Nov`02	131,9	356,0	69,9	440,9
Var.% dos últ. períodos	-16,6	-7,6	-27,9	-11,2

Fuente: Instituto Verificador de Circulaciones. Últimos datos disponibles a abril 2003.

La venta de diarios de edición local en el mes de **marzo** de 2003 tuvo una tirada de 1,8 millones de ejemplares en la provincia de Santa Fe, siendo 12,2% superior a lo que se vendía el año pasado en idéntico mes. En el período **enero-marzo** del corriente año se vendieron 4,8 millones de ejemplares, presentando una suba de 6,2% respecto al mismo período del año 2002. La circulación de diarios locales muestra un cambio de tendencia en el mes de julio'02 sin mostrar retroceso en los meses siguientes.

Circulación de diarios locales

Provincia de Santa Fe

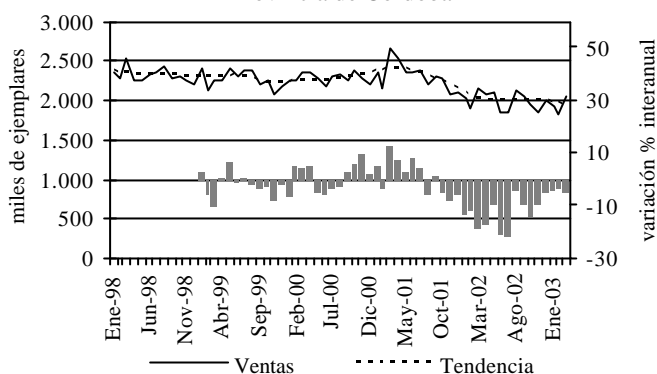


Fuente: Instituto Verificador de Circulaciones. Últimos datos disponibles a abril 2003.

En este rubro no ocurrió lo mismo en la provincia de Córdoba, los últimos datos disponibles para el mes de **marzo** indican que la venta de diarios editados en la provincia alcanzó sólo a 2,1 millones de ejemplares, lo que significó una disminución de 4,4% respecto al mes de marzo de 2002. La caída interanual en los **primeros 3 meses del año 2003** fue de 4,0%.

Circulación de diarios locales

Provincia de Córdoba



Fuente: Instituto Verificador de Circulaciones. Últimos datos disponibles a abril 2003.

Nota metodológica 1: la información sobre la circulación de diarios fue suministrada por el Instituto Verificador de Circulaciones. En la provincia de Santa Fe los diarios de edición local afiliados a esta entidad son El Litoral y La Capital. En la provincia de Córdoba los diarios afiliados a IVC son La Voz del Interior, La Voz de San Justo, Puntal y Villa María Puntal

Nota metodológica 2: la información sobre circulación promedio semanal de diarios corresponde a las cifras de ventas de la semana que más se acerca al promedio del cuatrimestre. Los cuatrimestres en los cuales se recolectan estos datos son: Abril-Julio, Agosto-Noviembre y Diciembre-Marzo.

La distribuidora local (EPESF) demandó en **abril** 433,4 Gwh, 69,2% de lo demandado al MEM, presentando un incremento de 1,1% en relación a abril de 2002. La demanda de los grandes usuarios mayoristas (GUMAS) alcanzó 193,0 Gwh, mostrando una variación interanual positiva de 6,1%, originada fundamentalmente por la mayor actividad del sector Aceites y Molinos.

Demanda de energía eléctrica GUMAS por sector

Provincia de Santa Fe - Gwh

Sector	Abr.'03	Abr.'02	Var.% Abr.'03/02
Metalurgia y siderurgia	95,7	94,3	1,5
Aceites y molinos	50,2	42,4	18,5
Químicos y petroquímicos	31,8	31,0	2,6
Todos los sectores	193,0	181,8	6,1

Fuente: CAMMESA. Últimos datos disponibles a abril 2003.

De modo similar, la tendencia de los últimos meses, también se mantiene relativamente estable en la provincia de Córdoba, donde los usuarios abastecidos por la distribuidora local (EPEC) junto a los grandes usuarios mayoristas (GUMA), demandaron en el mes de **abril** 449,5 Gwh. Dicho consumo se sitúa 8,9% por encima de lo registrado en el mes de abril de 2002.

Electricidad y gas

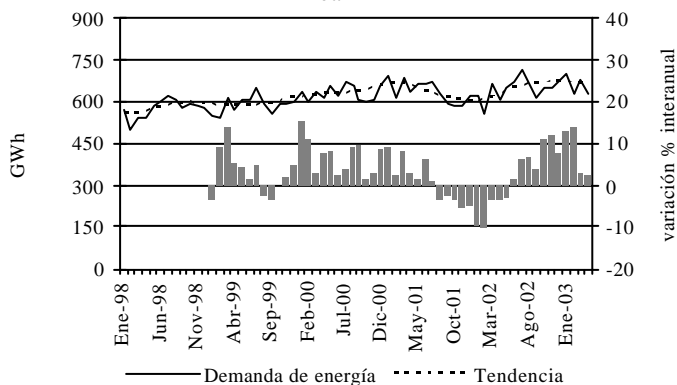
Demanda de Energía Eléctrica

Última información disponible abril 2003

En los últimos meses permanece estable la tasa de crecimiento en el consumo de energía eléctrica en la provincia de Santa Fe. En el mes de **abril** de 2003 alcanzó 626,3 Gwh y registró una leve suba interanual de 2,6%. Los datos revelan que el consumo de energía eléctrica santafesino cumple once meses de crecimiento interanual consecutivo, debiéndose destacar la reducida demanda registrada en los meses de 2002 respecto de la cual se realiza la comparación.

Demanda de energía Distribuidores y Gumás

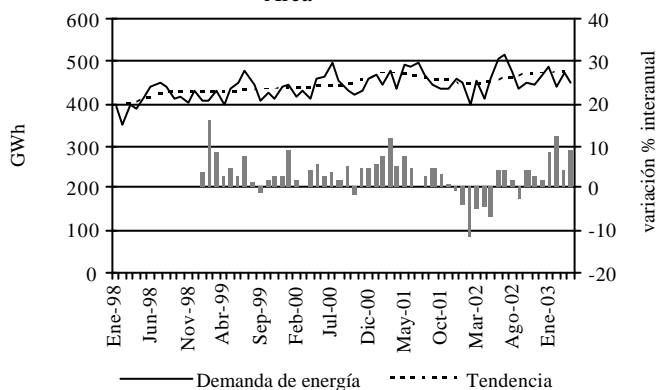
Area Santa Fe



Fuente: CAMMESA. Últimos datos disponibles a abril 2003.

Demanda de energía Distribuidores y Gumás

Area Córdoba



Fuente: CAMMESA. Últimos datos disponibles a abril 2003.

La demanda de la distribuidora cordobesa (EPEC), 418,3 Gwh, presentó un crecimiento interanual de 9,1%. Por su parte, los grandes usuarios mayoristas de la provincia de Córdoba aumentaron su demanda de energía al MEM 7,0% en relación con el mes de **abril** del año anterior. Esto se debe a la mayor actividad del sector Químicos y Petroquímicos.

Demanda de energía eléctrica GUMAS por sector

Provincia de Córdoba - Gwh

Sector	Abr.'03	Abr.'02	Var. %
			Abr.'03/02
Químicos y petroquímicos	19,8	19,0	4,4
Aceites y molinos	9,4	8,2	14,8
Comercio	2,1	2,1	-0,4
Todos los sectores	31,2	29,2	7,0

Fuente: CAMMESA. Últimos datos disponibles a abril 2003.

Consumo de Gas

Última información disponible febrero 2003

En **febrero**, en las provincias de Santa Fe y Córdoba se consumió 127,6 millones de m³ de gas natural y 115,7 millones de m³ respectivamente. Este consumo equivale a un crecimiento interanual de 22,0% y 54,5%, en cada una de ellas y continúa liderado por las principales empresas de los sectores: aceites, siderurgia, química y petroquímica y por primera vez desde que se registra incremento de la demanda, por la industria cementera ubicada en la provincia mediterránea.

El consumo acumulado en el **primer bimestre de 2003** por ambas provincias -509,5 millones de m³ se ubica 30,8% por encima de igual período en el año 2002.

Consumo de gas

Millones de m³ de 9.300 kcal

Período	Provincia	
	Santa Fe	Córdoba
I Bim.'01	240,6	205,9
I Bim.'02	219,2	170,3
I Bim.'03	267,9	241,5
Var. % I Bim.'03/02	22,3	41,8

Fuente: Ente Nacional Regulador del Gas. Últimos datos disponibles a abril 2003.

Consumo Industrial

La demanda industrial de gas natural en la región central del país creció en **febrero** más del 24%, siendo de 24,5% en la provincia de Santa Fe y 24,2% en la provincia de Córdoba. En conjunto, la demanda de 124,1 millones de m³ totalizada por ambas provincias representó 20,7% del consumo de gas con fines industriales del agregado nacional, siendo esta participación similar a la del mes anterior.

Gas entregado, servicio industrial

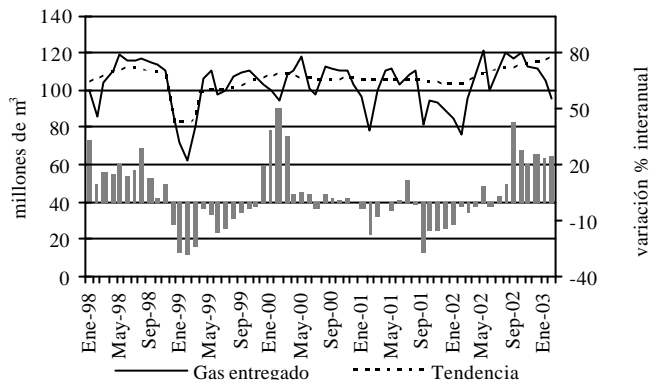
Millones de m³ de 9.300 kcal

Período	Provincia	
	Santa Fe	Córdoba
I Bim.'01	175,4	52,0
I Bim.'02	161,7	39,8
I Bim.'03	200,9	59,8
Var. % I Bim.'03/02	24,3	50,2

Fuente: Ente Nacional Regulador del Gas. Últimos datos disponibles a abril 2003.

Gas entregado, servicio industrial

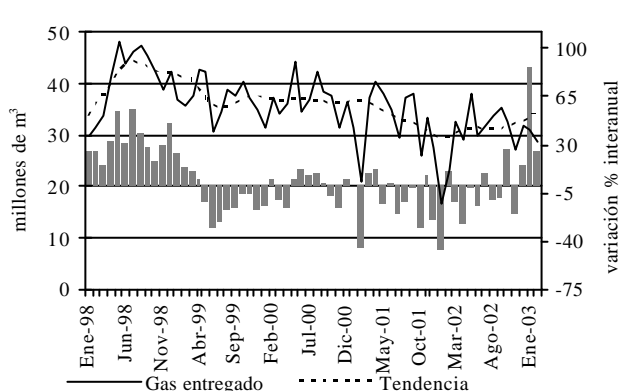
Provincia de Santa Fe - Millones de m³ de 9.300 kcal



Fuente: Ente Nacional Regulador del Gas. Últimos datos disponibles a abril 2003.

Gas entregado, servicio industrial

Provincia de Córdoba - Millones de m³ de 9.300 kcal



Fuente: Ente Nacional Regulador del Gas. Últimos datos disponibles a abril 2003.

Desglosada por tipo de industria, la demanda de gas en ambas provincias durante el primer trimestre del año sigue mostrando el impacto favorable del cambio de precios relativos originado por la devaluación. Por primera vez, después de un período prolongado de variaciones negativas, registra un abrupto cambio positivo en la demanda proveniente de la industria cementera de la provincia de Córdoba.

Consumo de gas industrial por rama de actividad

Provincia de Santa Fe - Millones de m³ de 9.300 kcal

Rama de actividad	I Bim.'03	I Bim.'02	Var.% I Bim.'03/02
Siderúrgica	58,6	35,6	64,4
Aceitera	45,3	37,5	20,7
Petroquímica	23,2	18,9	23,2
Todas la ramas	200,9	161,7	24,3

Fuente: Ente Nacional Regulador del Gas. Últimos datos disponibles a abril 2003.

Consumo de gas industrial por rama de actividad

Provincia de Córdoba - Millones de m³ de 9.300 kcal

Rama de actividad	I Bim.'03	I Bim.'02	Var.% I Bim.'03/02
Alimenticia	18,1	14,8	21,9
Cementera	11,4	2,5	351,4
Petroquímica	9,7	8,9	8,0
Aceitera	7,4	4,5	64,2
Todas la ramas	59,8	39,8	50,2

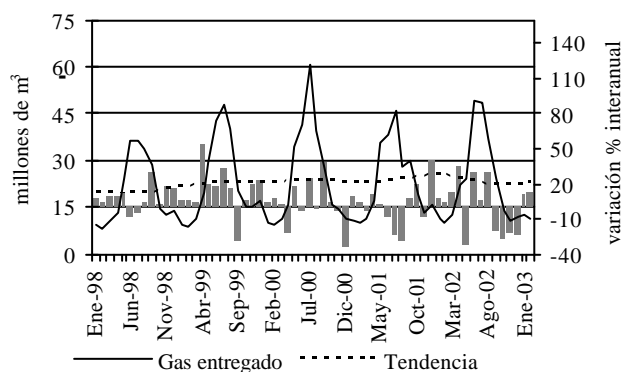
Fuente: Ente Nacional Regulador del Gas. Últimos datos disponibles a abril 2003.

Consumo Residencial

En febrero, el consumo de gas natural en los hogares totalizó 11,5 millones de metros cúbicos, registrando un aumento de 12,4%. La tendencia muestra un comportamiento relativamente estable desde los últimos meses del año 2002.

Gas entregado, servicio residencial

Provincia de Santa Fe - Millones de m³ de 9.300 kcal

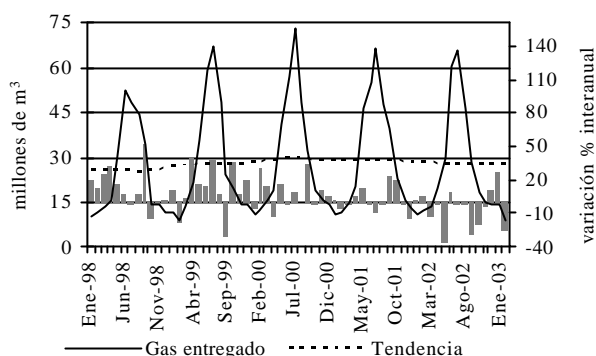


Fuente: Ente Nacional Regulador del Gas. Últimos datos disponibles a abril 2003.

En la provincia de Córdoba, la demanda en el mes de febrero -9,0 millones de metros cúbicos -registró una disminución interanual de 24,6% .

Gas entregado, servicio residencial

Provincia de Córdoba - Millones de m³ de 9.300 kcal



Fuente: Ente Nacional Regulador del Gas. Últimos datos disponibles a abril 2003.

Los datos para el primer bimestre del año resultan interanualmente positivos en ambos mercados, siendo más marcado el aumento de la demanda en los hogares santafesinos. En ambas provincias continúa la expansión de la cantidad de usuarios; en los últimos doce meses en la provincia de Santa Fe se incrementaron 3,4%, y en la provincia de Córdoba, dicho aumento fue 2,9%.

Gas entregado, servicio residencial

Millones de m³ de 9.300 kcal

Período	Provincia	
	Santa Fe	Córdoba
I Bim.'01	20,7	22,2
I Bim.'02	21,8	23,1
I Bim.'03	24,2	23,1
Var. % I Bim.'03/02	11,1	0,1

Fuente: Ente Nacional Regulador del Gas. Últimos datos disponibles a abril 2003.

Nota metodológica: como número de usuario, se consigna, el número de clientes y no de medidores de gas instalados, un cliente puede tener más de un medidor. Los usuarios residenciales son aquellos que utilizan gas para usos típicos de vivienda única, para cubrir necesidades tales como servicios centrales con calderas y/o calefacción de edificios, necesidades domésticas tales como la cocción de alimentos, calefacción y agua caliente, etc. Los usuarios industriales son aquellos que tienen como actividad el proceso de elaboración de productos, transformación de materias primas, reparación de máquinas y equipos, fabricaciones varias. La clasificación de los usuarios industriales, por rama de actividad, utiliza el código CIU.

Mercado Laboral y Empleo

Última información disponible marzo 2003

El empleo formal en el segmento de empresas con plantel de trabajadores superior a los diez empleados, continúa mostrando la incipiente recuperación de la demanda laboral de los últimos meses en los principales aglomerados del país. Sin interrupciones en la tendencia positiva observada en los últimos meses, en marzo continuó

desacelerándose la tasa interanual negativa de la creación de puestos de trabajo. En el Gran Rosario se detecta el primer valor positivo de ésta. Asimismo, permanecen en ascenso las horas trabajadas del plantel de mano de obra, superándose los niveles que se observaban doce meses atrás.

Indicadores Laborales

Marzo 2003

Tasas	Gran Rosario	Gran Córdoba	Gran Buenos Aires
Tasa de entrada	3,0	2,5	2,4
Tasa de salida	2,3	1,8	2,1
Tasa de variación	0,7	0,7	0,3
Horas mensuales trabajadas	163,4	163,2	161,5
Var. % Mar`03/Mar`02	6,2	8,0	6,5

Fuente: Secretaría de Empleo, Encuesta de Indicadores Laborales. Últimos datos disponibles a abril 2003.

Se observa cierta disminución de los contratos por tiempo indeterminado en la composición de los nuevos empleos en el Gran Rosario y Gran Córdoba, aunque en ambos mercados estos contratos continúan siendo mayoritarios, superando el 75% de las entradas a éstos. También se destaca la gran variabilidad de los contratos por tiempo indeterminado o los realizados a través de agencias de empleo, para los cuales la tasa de entrada al mercado (proporción de nuevas contrataciones respecto del total de puestos de trabajo) supera varias veces la de los contratos de larga duración, evidenciando una fuerte respuesta de corto plazo en el empleo ante los mayores requerimientos de producción y demanda de bienes.

En cuanto al perfil de trabajadores que ingresan a las empresas se observa que este es mayoritariamente personal de producción (en una proporción igual o superior al 90% de los contratos), siendo la calificación operativa la predominante.

Según manifiestan las propias empresas en la encuesta, la mayoría de las ubicadas en Gran Rosario y Gran Córdoba están empleando más personal a raíz que la demanda de sus productos está aumentando.

Diferentes sectores productivos son los responsables del la creación de puestos de trabajo en éstos aglomerados en el primer trimestre del año.

Empleo por rama de actividad

Var. % I Trim.`03/I Trim.`02

Rama de Actividad	Gran Rosario	Gran Córdoba	Gran Buenos Aires
Industria manufacturera	2,2	-3,7	-0,5
Electricidad, gas y agua	s/d	-1,5	-19,3
Construcción	-8,5	-7,1	-19,7
Comercio, restaurantes y hoteles	-2,9	-9,3	-5,0
Transporte, almacenaje y com.	-5,3	-10,8	-5,6
Ss financieros y a las empresas	-6,5	-11,0	-4,3
Ss comunales, sociales y personale	0,5	6,7	-1,9
Total	-1,2	-5,3	-3,4

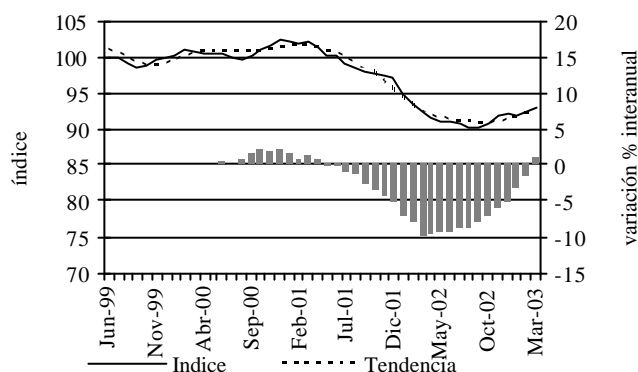
Fuente: Secretaría de Empleo, Encuesta de Indicadores Laborales. Últimos datos disponibles a abril 2003.

Gran Rosario

La generación neta de empleo formal en empresas de 10 y más trabajadores, continuó siendo positiva en el mes de **marzo**, aumentando 0,7% respecto de febrero pasado. Continúa así la tendencia positiva observada a partir de octubre del año pasado, siendo **marzo** el primer mes en que, luego de mostrar ininterrumpidamente valores negativos durante 21 meses, la variación interanual es positiva e igual a 1%.

Evolución mensual del empleo

Agglomerado Gran Rosario. Índice base junio 1999=100



Fuente: Secretaría de Empleo, Encuesta de Indicadores Laborales. Últimos datos disponibles a abril 2003.

Gran Córdoba

En Gran Córdoba, la generación neta de empleo, se expandió en **marzo** 0,7% respecto del mes anterior, y en forma similar a lo sucedido para el Gran Rosario, se observa que la tendencia continúa creciendo levemente en este mercado desde el mes de **noviembre '02**. Asimismo aún persiste la variación interanual negativa, registrándose en **marzo** una disminución de 0,3% respecto al año anterior.

Finanzas Públicas

Última información disponible abril 2003

Recaudación Tributaria de la Provincia de Santa Fe

La recaudación provincial de impuestos durante el mes de **abril** de 2003 totalizó \$88,3 millones, colocándose 37,7% por encima de lo recaudado en abril del año anterior. Cuando la comparación se realiza en pesos constantes este nivel de recaudación resulta aún superior al del año anterior; deflactando los datos por el índice de precios al consumidor, la variación interanual es 15,9%. El efecto inundación no incidió en la recaudación de abril, debido a que el fenómeno se produjo en los últimos días del mes. Un impacto que probablemente repercutirá en los próximos meses.

La recaudación total obtenida durante el **primer cuatrimestre del año 2003**, ascendió a \$349,7 millones, monto que resulta superior a \$119,5 millones al percibido durante los primeros cuatro meses del año 2002. De este modo la recaudación acumulada hasta abril subió 51,9% en términos nominales y 13,8% (deflactando por IPC) en términos reales respecto a igual período del año pasado.

Recaudación tributaria

Provincia de Santa Fe - Millones de pesos

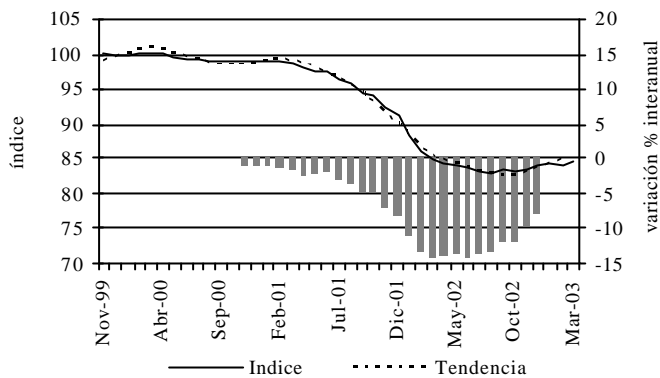
Período	Recaudación total
I Cuat.'01	276,4
I Cuat.'02	230,3
I Cuat.'03	349,7
Var.% I Cuat.'03/02	51,9

Fuente: Departamento de Estadísticas y Estudios Técnicos, API. Últimos datos disponibles a abril 2003.

El comportamiento de la recaudación tributaria provincial durante los **cuatro primeros meses del año 2003**, revela el incremento experimentado en todos los impuestos con excepción del inmobiliario.

Evolución mensual del empleo

Aglomerado Gran Córdoba. Índice base junio 1999=100



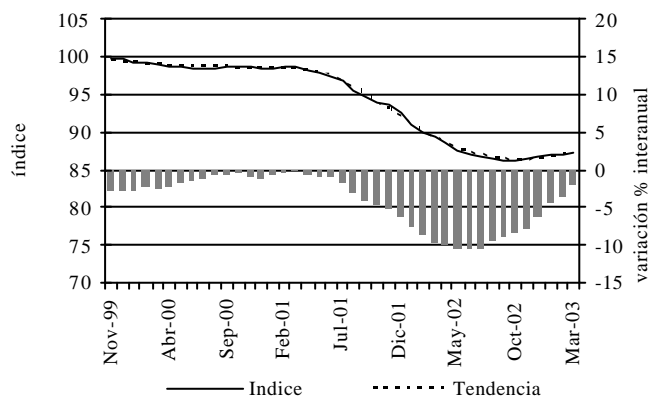
Fuente: Secretaría de Empleo, Encuesta de Indicadores Laborales. Últimos datos disponibles a abril 2003.

Gran Buenos Aires

En Gran Buenos Aires se registró en **marzo** el sexto mes consecutivo de crecimiento mensual del empleo mostrando un aumento de 0,4% respecto del mes anterior. Comparando con los valores de **marzo** de 2002, se observó una retracción de 2,1% del nivel de empleo. La dinámica del mercado es similar a la de los comentados anteriormente.

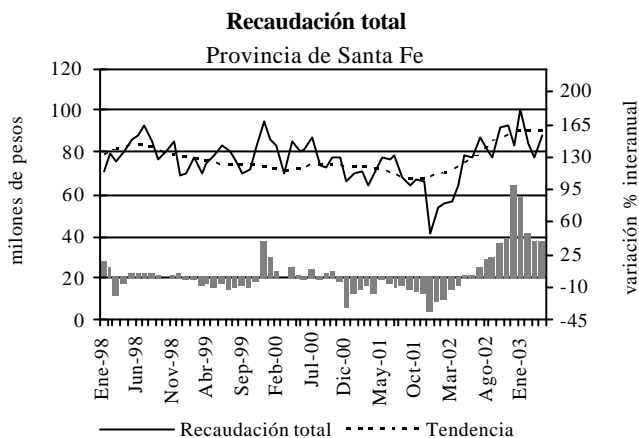
Evolución mensual del empleo

Aglomerado Gran Buenos Aires. Índice base junio 1999=100

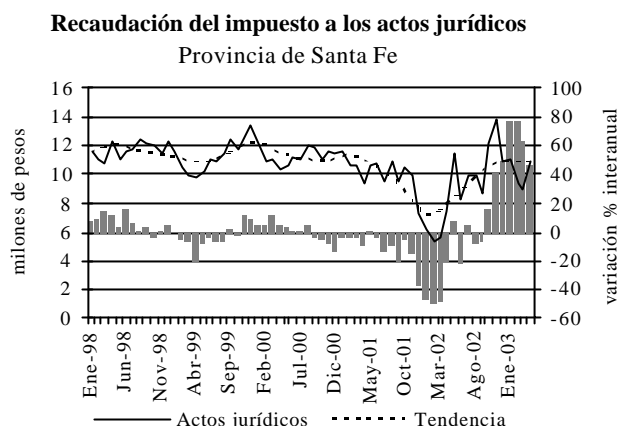


Fuente: Secretaría de Empleo, Encuesta de Indicadores Laborales. Últimos datos disponibles a abril 2003.

Nota metodológica: La Encuesta de Indicadores Laborales se realiza desde el mes de diciembre de 1995, para el aglomerado Gran Buenos Aires, incorporándose en julio de 1998 el aglomerado Gran Córdoba y en julio de 1999 el Gran Rosario. La encuesta se efectúa sobre una muestra de empresas ubicadas en estos aglomerados, dimensionadas por tamaño (de 10 a 49, de 50 a 199 y 200 y más trabajadores) y por rama de actividad, división CIU Revisión 2. En el Gran Rosario, son 194 las empresas encuestadas, que emplean a 11.341 trabajadores y que representan a los 111.453 asalariados formales del universo.



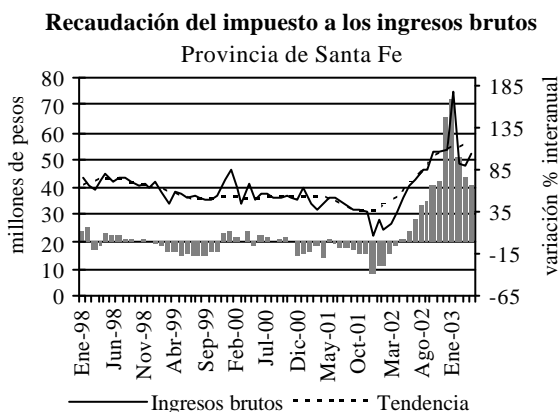
Fuente: Departamento de Estadísticas y Estudios Técnicos, API. Últimos datos disponibles a abril 2003.



Fuente: Departamento de Estadísticas y Estudios Técnicos, API. Últimos datos disponibles a abril 2003.

Ingresos Brutos

La recaudación de ingresos brutos lograda en el mes de **abril** de este año, \$51,8 millones, fue 66,6% superior a la registrada en el mismo mes del año 2002 y deflactada por el índice de precios al consumidor, registra una suba interanual aproximada de 40,2%. El monto obtenido en concepto de recaudación por el impuesto sobre los ingresos brutos durante el **primer cuatrimestre del año 2003** alcanzó \$223,0 millones, lo que equivale a una variación positiva de 102,6% respecto a igual período del año 2002.



Fuente: Departamento de Estadísticas y Estudios Técnicos, API. Últimos datos disponibles a abril 2003.

Actos Jurídicos

Se recaudó en **abril** \$10,8 millones en concepto de impuestos de sellos, el que mostró un crecimiento nominal de 45,5% con respecto a abril del año 2002 y cercano al 23% en términos reales.

Durante el período **enero-abril** del presente año 2003 la recaudación ingresada en concepto de actos jurídicos totalizó \$40,3 millones, 64,6% por encima de lo contabilizado en el mismo lapso del año pasado.

Recaudación Tributaria de la Provincia de Córdoba

En **abril de 2003**, los ingresos tributarios de la provincia de Córdoba ascendieron a \$89,7 millones, superando en 51,0% a los obtenidos en abril del año pasado. En pesos constantes, la recaudación mostró una variación interanual positiva igual a 27,1%.

Asimismo, la recaudación tributaria del **primer cuatrimestre de 2003** ha superado largamente la recaudación nominal de años anteriores y en menor magnitud también ha sido superior a pesos constantes.

Recaudación tributaria
Provincia de Córdoba - Millones de pesos

Período	Recaudación total
I Cuat. '01	289,7
I Cuat. '02	220,1
I Cuat. '03	360,2
Var.% I Cuat. '03/02	63,7

Fuente: Secretaría de Ingresos Públicos, Ministerio de Producción y Finanzas. Últimos datos disponibles a abril 2003.

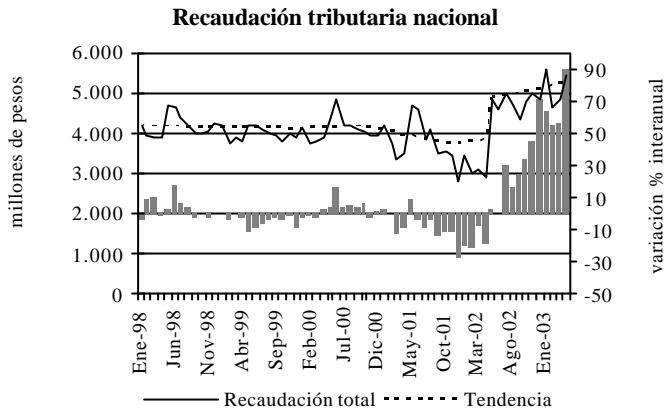
Ingresos Brutos

Por éste impuesto se recaudó en el mes de **abril** \$49,9 millones, 81,5% más que lo obtenido en igual mes del año 2002. En pesos constantes, la recaudación lograda mostró un crecimiento interanual de 52,7%.

Recaudación Tributaria Nacional

La recaudación impositiva nacional del mes de **abril** superó las estimaciones del gobierno y ascendió a \$5.456,8 millones, siendo 89,2% (\$2.572,5 millones) superior al de igual mes de 2002. En valores constantes, la recaudación mostró por primera vez

en muchos meses un inusual crecimiento interanual cercano al 60%, producto de la negativa del gobierno a considerar los efectos de la inflación en la liquidación de ganancias y la presión ejercida por la AFIP sobre más de 300.000 contribuyentes de bienes personales.



Fuente: Administración Federal de Ingresos Públicos, AFIP. Últimos datos disponibles a abril 2003.

En el **primer cuatrimestre del año 2003** la recaudación nacional alcanzó \$20.535,1 millones y registró un crecimiento de 66,0% respecto a la del año anterior.

Recaudación tributaria nacional

Millones de pesos

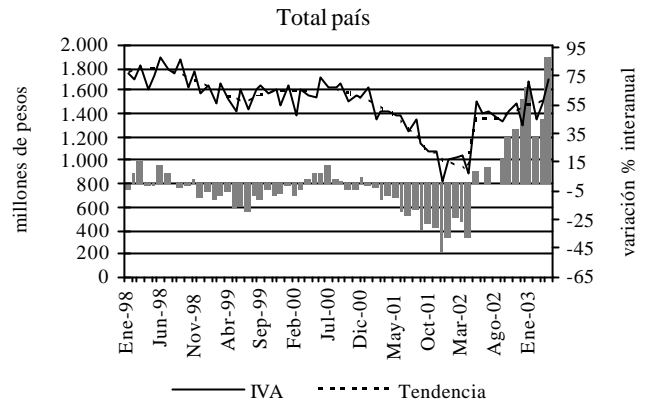
Período	Recaudación total
I Cuat.`01	14.843,2
I Cuat.`02	12.373,5
I Cuat.`03	20.535,1
Var.% I Cuat.`03/02	66,0

Fuente: Administración Federal de Ingresos Públicos, AFIP. Últimos datos disponibles a abril 2003.

IVA

En **abril** de 2003, se recaudó \$1.695,6 millones, registrando una suba de 88,7% respecto de abril del año pasado. En pesos constantes, la recaudación lograda se ubicó 58,7% por encima de los valores del año pasado.

Recaudación del impuesto al valor agregado



Fuente: Administración Federal de Ingresos Públicos, AFIP. Últimos datos disponibles a abril 2003.

Las ediciones anteriores de los Indicadores Regionales del IDIED pueden ser consultadas en la página web www.austral.edu.ar/idied