

# INDICADORES REGIONALES

## Staff Indicadores Regionales

Ana Inés Navarro de Gimbatti  
a.gimbatti@uaufce.edu.ar

Ernesto Bosch  
ebosch@uaufce.edu.ar

Georgina Pizzolitto  
gpizzolitto@uaufce.edu.ar



## UNIVERSIDAD AUSTRAL Facultad de Ciencias Empresariales

Instituto de Investigación en Economía y Dirección  
para el Desarrollo- IDIED

Mayo 2001  
Última información disponible a Abril 2001

### La economía Santafesina en el primer trimestre del año

En un contexto de altísima incertidumbre como el que enmarca actualmente la actividad económica en todo el país, no es de esperar que la economía de la provincia pueda mostrar una performance muy diferente a la del agregado nacional, ni tampoco que el humor de los agentes económicos, vertido en las encuestas de opinión, sea alentador. Pero éstos signos no deben ocultar ciertos rasgos locales diferenciadores que pueden estar mostrando algunas señales positivas en la economía local.

↗↗ Continúan en aumento las ventas de los [supermercados](#) en la provincia de Santa Fe, así como la expansión de la superficie de ventas del sector. No así, el valor del ticket promedio de venta, el cual ha retrocedido evidenciando la retracción del consumo local. Sin embargo, este retroceso ha sido inferior al registrado en el resto de la Región Centro del país.

↗↗ La cantidad de [operaciones de compra-venta](#) de inmuebles en la ciudad de Rosario, en el mes de abril retoma la tendencia positiva, tras la evolución negativa de los meses de febrero y marzo.

↗↗ Las operaciones hipotecarias registradas en el [mercado inmobiliario](#) de la ciudad, continúan con la tendencia sostenidamente creciente que evidencian desde comienzos del año 2000. En

el mes de abril el incremento interanual fue del 25,81%.

↗↗ En la ciudad de Rosario, la intención de [construcción](#) en los últimos cinco meses mostró un importante cambio de tendencia. En el mes de abril el incremento fue del 56,93% respecto a abril de 2000.

↗↗ El [empleo](#) en el Gran Rosario continúa mostrando una tendencia positiva, en marzo pasado el índice se ubicó un 1,8 % por encima del valor alcanzado el año anterior. No ocurre lo mismo en los mercados laborales del Gran Córdoba y Gran Buenos Aires.

↘↘ La [recaudación tributaria](#) de la provincia de Santa Fe en el mes de marzo totalizó \$64.494.638, que en comparación a marzo de 2000 fue un 7,51% inferior. La caída en los montos recaudados refleja la finalización de la moratoria provincial.

↘↘ Los ingresos provinciales en concepto de impuesto a los [ingresos brutos](#) disminuyeron en el mes de marzo un 5,94% respecto al valor registrado en igual mes del 2000. El [impuesto a los sellos](#), de igual modo que el tributo anterior, mostró un comportamiento negativo, decreciendo 4,60% respecto a marzo 2000.

↘↘ A nivel nacional, en el mes de abril de 2001 la recaudación del [IVA](#), disminuyó un 9,84%.

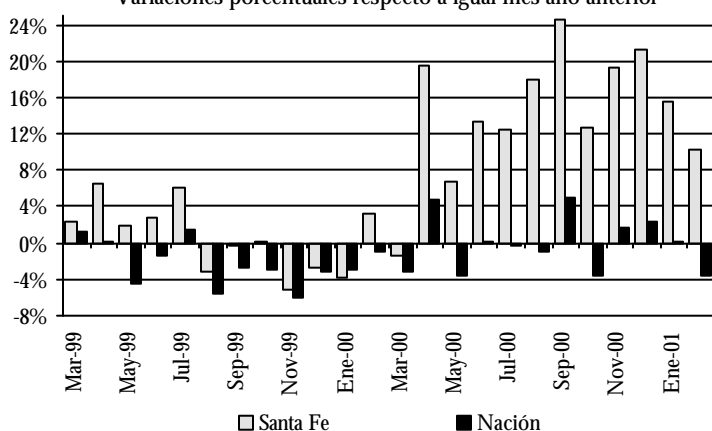
## Supermercados

Las ventas en los supermercados de la provincia de Santa Fe en el pasado mes de febrero continuaron en aumento, alcanzando éstas un total de \$49.783.000, que en términos porcentuales **representa un incremento del 10,31% en relación al mes de febrero del año 2000**.

A pesar de este favorable desempeño de las ventas totales, el monto vendido por cada operación, esto es, **el promedio del valor de cada ticket, solo alcanzó los \$17,40, que significa una disminución del 1,10%, respecto al valor promedio de febrero 2000, y del 1,69% respecto a enero 2001, con lo cual se detiene el acercamiento del promedio del valor del ticket local hacia la media nacional, que en febrero se ubicó en \$18,40.**

### Ventas en supermercados

Variaciones porcentuales respecto a igual mes año anterior



Fuente: Indec, Encuesta de supermercados. Últimos datos disponibles a abril 2001.

Por otra parte, **la superficie del área de ventas de estas cadenas, continuó en aumento en el mes de febrero, ubicándose 11,10% por encima de los metros cuadrados existentes en febrero del año pasado**. En consecuencia, la evolución interanual de las ventas por metro cuadrado disminuyó el 13,30%.

Desde el mes de abril del 2000 los montos vendidos por los supermercados locales registraron un continuo aumento respecto a las ventas registradas durante 1999. Sin embargo, como muestra el gráfico, en los últimos meses se observa una desaceleración en las tasas de crecimiento interanual de las ventas del sector en la provincia, que coincide con el menor valor de cada compra realizada por los

consumidores y las menores ventas por metro cuadrado.

En cuanto a la evolución de las ventas por grupos de artículos, en la provincia de Santa Fe durante el mes de febrero último y respecto al mismo mes en el año 2000, vuelve a observarse un aumento considerable en la mayoría de los rubros, destacándose el fuerte incremento en el rubro artículos de Electrónica y del Hogar (56,65%), los Productos de Panadería (39,32%) y los Productos de Verdulería y Frutería que se incrementaron interanualmente 10,61%. El único rubro que presentó una disminución interanual fue Indumentaria, Calzados y textiles (-0,68%).

Grupos de artículos	Variación porcentual Feb'01/Feb'00	
	Santa Fe	Nación
Electrónica y Art. Hogar	56,65	6,06
Panadería	39,32	-0,57
Otros	14,22	-7,11
Verdulería y Frutería	10,61	-5,17
Lácteos	9,42	1,27
Art. de Limpieza y Perfumería	9,34	-5,80
Carnes	7,96	-3,44
Bebidas	6,59	-3,01
Almacén	6,19	0,96
A. Preparados y Rotisería	0,66	-22,47
Ind. Calzados y Textiles	-0,68	-21,53
<b>Total</b>	<b>10,31</b>	<b>-3,70</b>

Fuente: Indec, Encuesta de supermercados. Últimos datos disponibles a abril 2001.

A nivel nacional, las ventas totales de las 76 cadenas relevadas, en el mes de febrero de 2001, totalizaron \$ 1.060.632 millones, es decir 3,70% por debajo de las de febrero 2000. La cantidad de bocas de expendio en febrero de 2001 alcanzó 1.311 locales, lo cual implica un incremento del 14,90%.

La superficie del área de ventas se incrementó un 11,20%, cayendo las ventas promedio nacionales por metro cuadrado 13,30%, medidas respecto de febrero del '00. El promedio del valor de cada operación realizada fue de \$18,40, esto es 5,21% inferior al monto promedio registrado en igual mes del año anterior.

### El sector en las provincias de la región centro

En el siguiente cuadro, se incluyen las variables más relevantes del sector para las provincias que integran la región centro de nuestro país.

Concepto	Febrero 2001		
	Santa Fe	Entre Ríos	Córdoba
Número de locales	52	33	91
Superficie del área de vtas (m2)	123.272	44.867	151.136
Ventas totales (miles de \$)	49.783	16.406	77.788
Ventas por operación (\$)	17,4	15,1	16,2
Ventas por m2 (\$/m2)	404	450	515

Fuente: Indec, Encuesta de supermercados. Últimos datos disponibles a abril 2001.

Como puede apreciarse, el número de locales comerciales cuya superficie de venta supera los 300 metros cuadrados, todos ellos relevados por el Indec, son más numerosos en la vecina provincia de Córdoba, en la que existen 91 locales de ventas de estas características frente a los 52 y 33 existentes en Santa Fe y Entre Ríos, respectivamente.

Sin embargo, la superficie promedio de cada local resulta superior en nuestra provincia, 2.300 m<sup>2</sup> por local, mientras que tanto en la provincia de Córdoba como en Entre Ríos, los locales comerciales tienen una superficie sustancialmente menor de aproximadamente 1400 m<sup>2</sup>. Consecuentemente, las ventas por metro cuadrado son mayores para estas dos últimas provincias, que en el mes de febrero de este año fue de \$515 en Córdoba, \$450 en Entre Ríos, mientras en Santa Fe fue de \$404.

Respecto al total de ventas registrado por estos locales en cada provincia, en el caso de Córdoba estas totalizaron en el mes de febrero de 2001 casi \$78 millones, mientras que en la provincia de Entre Ríos alcanzaron algo más de \$16 millones y como ya se mencionara, en Santa Fe fueron de \$50 millones.

El promedio del valor del ticket para cada provincia fue para el mes de febrero de 2001 de \$17,40 en Santa Fe, \$16,20 en Córdoba y \$15,20 en Entre Ríos.

Al observar las variaciones interanuales de las variables presentadas para estas tres provincias queda en evidencia que en la provincia de Santa Fe, a excepción de las ventas por operación y por metro cuadrado, las otras variables mostraron un comportamiento positivo, respecto al mes de febrero de 2000. Sin embargo, la evolución favorable de estas mismas variables es diferente en las otras provincias que componen la región centro.

En el caso de la provincia de Entre Ríos, la performance ha sido muy negativa para todas las variables mencionadas, salvo las ventas por metro cuadrado, que se incrementaron 1,81%. En Córdoba, disminuyó respecto a febrero de 2000, el valor del promedio del ticket. El resto de las variables observadas, si bien tuvieron un desempeño positivo, el mismo fue de menor magnitud al registrado en Santa Fe y en la misma provincia de Córdoba en periodos anteriores.

Concepto	Variación % Feb '01/Feb '00		
	Santa Fe	Entre Ríos	Córdoba
Número de locales	10,64	-13,16	0,00
Superficie del área de vtas	11,10	-9,95	0,21
Ventas totales	10,31	-8,23	4,95
Ventas por operación	-1,14	-1,31	-6,36
Ventas por m2	-13,30	1,81	4,89

Fuente: Indec, Encuesta de supermercados. Últimos datos disponibles a abril 2001.

## [HOME](#)

### ***Mercado de Trabajo***

Los datos oficiales del Ministerio de Trabajo muestran que los indicadores de empleo en el conjunto de los mercados laborales de los principales aglomerados del país, han permanecido estables durante el mes de marzo. Sin embargo, se detectan comportamientos diferentes en cada uno de ellos, los cuales se describen a continuación.

#### ***Generación de empleo en Gran Rosario***

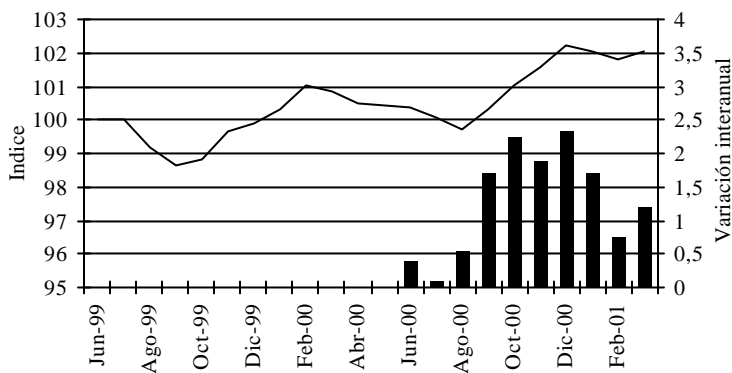
La Encuesta de Indicadores Laborales, que mes a mes realiza la Secretaría de Empleo del Ministerio de Trabajo, muestra que en el aglomerado Gran Rosario ha habido una evolución positiva en la generación neta de empleo. Continúa así, en los primeros meses de este año, la tendencia interanual creciente en el nivel del empleo privado formal en las empresas con más de diez empleados que se observa desde junio del año 2000.

Con los últimos datos disponibles, febrero y marzo de este año, la tendencia interanual sigue siendo positiva aunque se evidencian menores tasas de crecimiento, 0,8% y 1,2% respectivamente.

#### **Gráfico 1**

### Evolución mensual del empleo

Aglomerado Gran Rosario. Índice base junio1999=100



Fuente: Secretaría de Empleo, Encuesta de Indicadores Laborales. Últimos datos disponibles a abril 2001.

La evolución positiva interanual del empleo en el Gran Rosario (cuadro 1), se observa en la mayoría de las ramas de actividad con excepción de la rama Construcción que presenta una caída interanual del 11,3% durante el primer trimestre de este año respecto del mismo período en el año pasado y el Transporte, almacenaje y comunicaciones que pierde 3,9% del empleo durante el mismo período.

**Cuadro 1**

#### Empleo por rama de actividad-Aglomerado Gran Rosario

Variación porcentual respecto a igual trimestre año anterior

Rama de Actividad	I trim`01/I trim`00
Industria manufacturera	3,7
Electricidad, gas y agua	s/d
Construcción	-11,0
Comercio, restaurantes y hoteles	5,4
Transporte, almacenaje y comunicaciones	-3,9
Servicios financieros y a las empresas	1,2
Servicios comunales, sociales y personales	2,2
<b>Total</b>	<b>1,2</b>

Fuente: Secretaría de Empleo, Encuesta de Indicadores Laborales. Últimos datos disponibles a abril 2001.

Llama la atención el comportamiento del índice de empleo en el caso de la Construcción, ya que como se comenta más adelante en el apartado dedicado a analizar el comportamiento de la Construcción en la ciudad de Rosario, se observa una fuerte recuperación de la misma en los últimos meses. Una explicación de esta caída en el empleo en el sector, conjuntamente con un aumento de la construcción, podría ser que el sector este experimentando un importante cambio tecnológico. Sin embargo, esto no se observa y es difícil que ocurra en tan poco tiempo. Por lo tanto, es razonable suponer que la recuperación del sector esté produciendo un

aumento del empleo informal, el cual no aparece registrado en este índice.

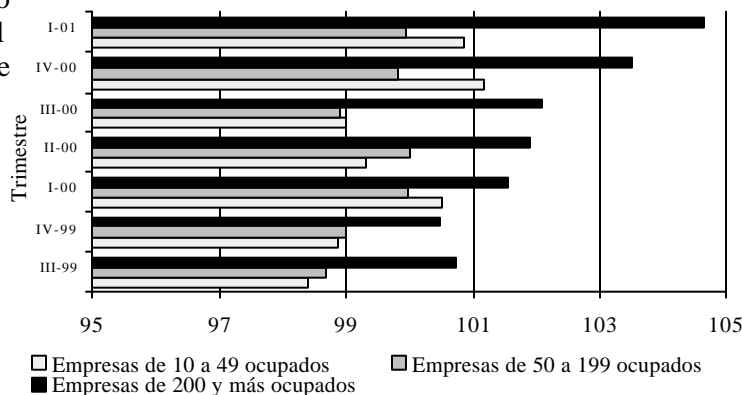
Los valores positivos son liderados por la rama Comercio, restaurantes y hoteles y la Industria manufacturera, las que incrementaron el empleo en 5,4% y 3,7% respectivamente en el período que se analiza.

Como puede observarse en el gráfico 2, continúan siendo las grandes empresas, las que ocupan a 200 y más personas, las que más han incrementado la generación de nuevos puestos de trabajo en este aglomerado en el primer trimestre del año. Por su parte, las empresas medianas, que tienen entre 50 y 199 ocupados, y las empresas pequeñas, de 10 a 49 ocupados, muestran un comportamiento estable en la generación de empleo, durante este período.

**Gráfico 2**

#### Empleo según tamaño de empresa

Aglomerado Gran Rosario. Índice base junio1999=100



Fuente: Secretaría de Empleo, Encuesta de Indicadores Laborales. Últimos datos disponibles a abril 2001.

#### Generación de empleo en Gran Córdoba

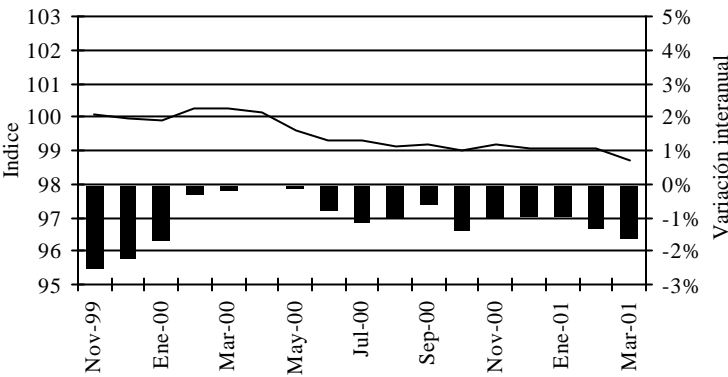
Los datos mensuales relevados también por la encuesta para el aglomerado Gran Córdoba, muestran que la evolución interanual del empleo ha sido desfavorable desde noviembre de 1999, presentando tasas de variación interanual negativas durante todo el período contemplado, que se extiende desde el mes de noviembre de 1999 y hasta el mes de marzo de 2001 inclusive.

Tomando un período comparable al comentado para el aglomerado Gran Rosario, junio de 1999 a marzo del 2001, la creación de empleo en el aglomerado Gran Córdoba ha sido estable con tendencias negativas. En los últimos dos meses para los que se dispone información, febrero y marzo de éste año, el índice de empleo disminuyó 1,2% y 1,5% respectivamente.

**Gráfico 3**

**Evolución mensual del empleo**

Aglomerado Gran Córdoba. Índice base junio 1999=100



Fuente: Secretaría de Empleo, Encuesta de Indicadores Laborales. Últimos datos disponibles a abril 2001.

Por rama de actividad, en este aglomerado, también ha sido el sector de la Construcción el que más empleo ha perdido en el primer trimestre de este año respecto del mismo período en el año anterior. La disminución ha sido del 13,4%; pero a diferencia de lo que se observa para la ciudad de Rosario y el conurbano, en el aglomerado Gran Córdoba, también han perdido puestos de trabajo las ramas Industria manufacturera, 2,5% y Comercio, restaurantes y hoteles, 2,0%.

**Cuadro 2**

**Empleo por rama de actividad-Aglomerado Gran Córdoba**

Variación porcentual respecto a igual trimestre año anterior

Rama de Actividad	I trim`01/I trim`00
Industria manufacturera	-2,5
Electricidad, gas y agua	3,3
Construcción	-13,4
Comercio, restaurantes y hoteles	-2,0
Transporte, almacenaje y comunicaciones	1,7
Servicios financieros y a las empresas	2,1
Servicios comunales, sociales y personales	1,7
<b>Total</b>	<b>-1,2</b>

Fuente: Secretaría de Empleo, Encuesta de Indicadores Laborales. Últimos datos disponibles a abril 2001.

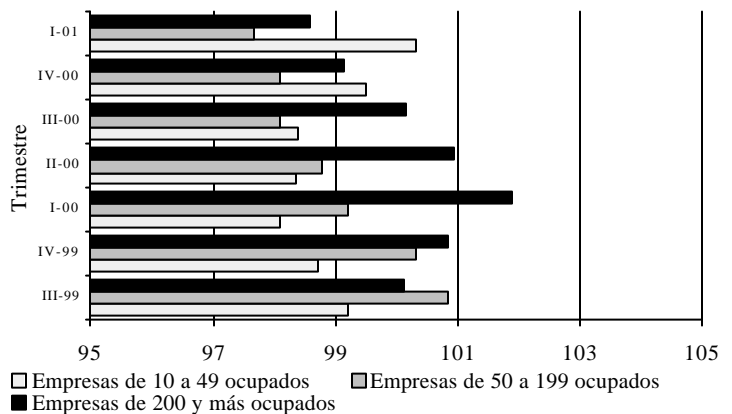
La evolución del empleo según tamaño de empresa muestra que las más grandes han disminuido el nivel de empleo sostenidamente desde el tercer trimestre de 1999, con un pico de recuperación en el primer trimestre del año pasado, que luego se desvanece en los siguientes trimestres. Este comportamiento, conjuntamente con la disminución en la generación de empleo en la Industria manufacturera, pone de manifiesto el fuerte impacto que causa la

performance de la industria automotriz en el mercado laboral cordobés. Las empresas medianas han disminuido la generación de empleo en todos los trimestres, también de manera sostenida, llegando al primer trimestre de este año. Por su parte, las empresas más pequeñas luego de varios trimestres de declinación del empleo, en los últimos trimestres muestran signos de recuperación, alcanzando los niveles anteriores.

**Gráfico 4**

**Empleo según tamaño de empresa**

Aglomerado Gran Córdoba. Índice base junio 1999=100



Fuente: Secretaría de Empleo, Encuesta de Indicadores Laborales. Últimos datos disponibles a abril 2001.

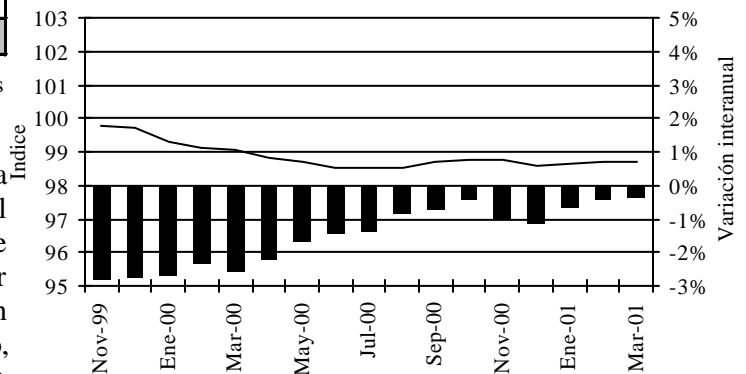
**Generación de empleo en Gran Buenos Aires**

El comportamiento de la variación interanual del indicador de la generación de empleo en el Gran Buenos Aires, ha sido negativo desde los inicios del relevamiento. En los dos últimos meses, febrero y marzo de este año, el índice ha disminuido 0,4% en cada uno de ellos respecto del valor que mostraba un año atrás.

**Gráfico 5**

**Evolución mensual del empleo**

Aglomerado Gran Buenos Aires. Índice base junio 1999=100



Fuente: Secretaría de Empleo, Encuesta de Indicadores Laborales. Últimos datos disponibles a abril 2001.

La desfavorable evolución del empleo en el Gran Buenos Aires también es liderada por la variación negativa de la rama Construcción. En la misma ha mermado 16,4% el empleo generado en el primer trimestre del año respecto del mismo período del año anterior. Igual performance han tenido las otras ramas que se muestran en el cuadro, quedando exceptuados de la disminución las vinculadas al Comercio y los Servicios, salvo los servicios públicos que presentan también una evolución negativa.

**Cuadro 3**  
**Empleo por rama de actividad-Aglomerado Gran Buenos Aires**  
 Variación porcentual respecto a igual trimestre año anterior

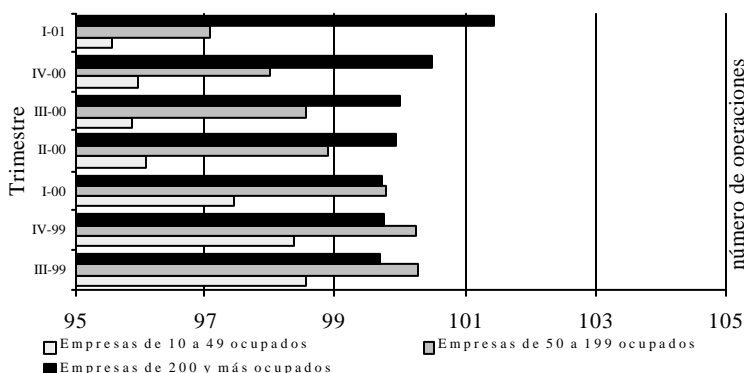
Rama de Actividad	I trim`01/I trim`00
Industria manufacturera	-1,7
Electricidad, gas y agua	-5,7
Construcción	-16,4
Comercio, restaurantes y hoteles	2,3
Transporte, almacenaje y comunicaciones	-0,5
Servicios financieros y a las empresas	3,0
Servicios comunales, sociales y personales	0,5
<b>Total</b>	<b>-0,5</b>

Fuente: Secretaría de Empleo, Encuesta de Indicadores Laborales. Últimos datos disponibles a abril 2001.

En este relevamiento se observa que son las empresas grandes las que han mantenido y aumentado levemente el nivel de empleo, mientras que en las restantes se ha producido una disminución que es la que refleja el índice para esta ciudad y su conurbano.

**Gráfico 6**

**Empleo según tamaño de empresa**  
 Aglomerado Gran Buenos Aires. Índice base junio 1999=100



Fuente: Secretaría de Empleo, Encuesta de Indicadores Laborales. Últimos datos disponibles a abril 2001.

*Nota Metodológica:*

La Encuesta de Indicadores Laborales se realiza desde el mes de diciembre de 1995, para el aglomerado Gran Buenos Aires, incorporándose en julio de 1998 el aglomerado Gran Córdoba y en julio de 1999 el Gran Rosario. La encuesta se efectúa sobre una muestra de empresas ubicadas en estos aglomerados, dimensionadas por tamaño (de 10 a 49, de 50 a 199 y 200 y más trabajadores) y por rama de actividad, división CIUU Revisión 2. En el Gran Rosario, son 204 las empresas encuestadas, que emplean a 14.018 trabajadores y que representan a los 111.453 asalariados formales del universo.

[HOME](#)

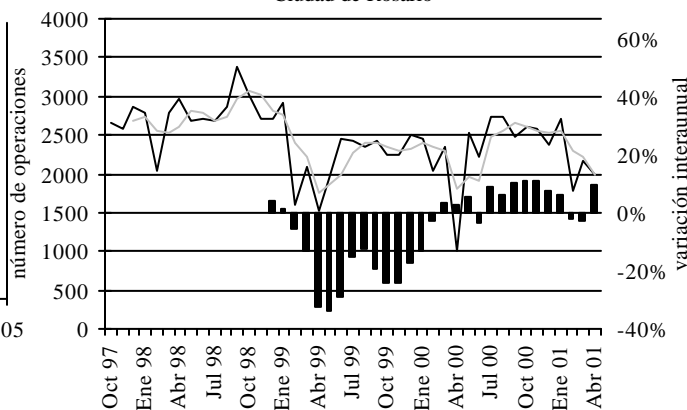
**Mercado Inmobiliario**

En el anterior número de los indicadores se introdujo un nuevo indicador basado en datos de operaciones inmobiliarias y créditos hipotecarios para la ciudad de Rosario, cuya evolución para los últimos meses se analiza a continuación

El volumen de transacciones de compra-venta realizadas en nuestra ciudad, ha disminuido desde octubre de 1998 entrando en una fase recesiva en enero de 1999 que se prolongó hasta el mes de abril de ese mismo año. Esta contracción del sector llevó a una disminución del volumen de transacciones en el mes de abril de casi un 30% comparado interanualmente, que alcanzó una contracción del 78% del volumen del mercado durante el primer trimestre de 1999.

Sin embargo, este comportamiento se revierte en el segundo trimestre de 1999, cambia el signo de la tendencia seguida hasta dicho momento y comienza una sostenida fase de recuperación que se mantiene hasta el pasado mes de enero.

**Evolución de las operaciones de compra de inmuebles**  
 Ciudad de Rosario

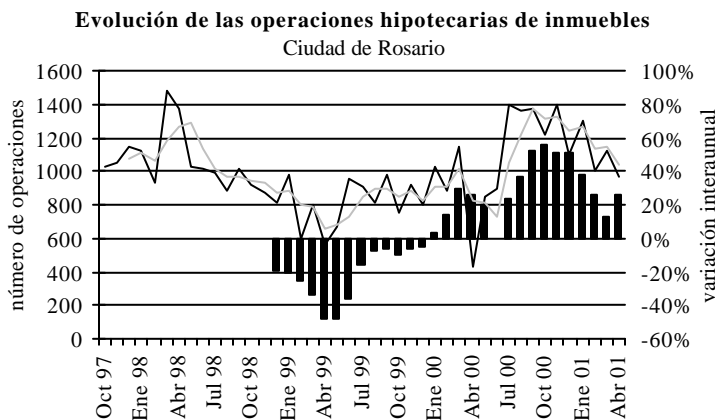


Fuente: Registro General de la Propiedad Rosario. Últimos datos disponibles a abril 2001.

En los meses de febrero y marzo de 2001 y tras 11 meses consecutivos de tasas de variación interanual positivas, la evolución de las operaciones de compra-venta de inmuebles vuelve a disminuir 2,19% y 2,85% respectivamente, al comparar con igual mes del año anterior. **En el pasado mes de abril, las operaciones de este tipo registradas en la ciudad se incrementaron un 9,78%, respecto a abril 2000.**

En cuanto al volumen de operaciones hipotecarias, estas evidencian un comportamiento similar al comentado para las transacciones de compra-venta. Entre diciembre de 1998 y marzo de 1999, comienza una fase recesiva, recuperándose hacia el segundo trimestre de este último año, presentando aún tasas interanuales negativas, pero de magnitud descendente. Este fenómeno que se extiende hasta finales de 1999, se convierte en crecimiento en el mes de enero de 2000, al adoptar tasas de variación interanual positivas.

En los primeros cuatro meses de este año, continúa esta performance positiva. En el mes de abril, las operaciones hipotecarias se incrementaron 25,82% respecto a abril del año pasado, siendo el decimosexto mes de tasa de variación positiva. El aumento acumulado para el primer cuatrimestre del año respecto al igual período de 2000 es del 25,21%.



Fuente: Registro General de la Propiedad Rosario. Últimos datos disponibles a abril 2001.

[HOME](#)

## Construcción

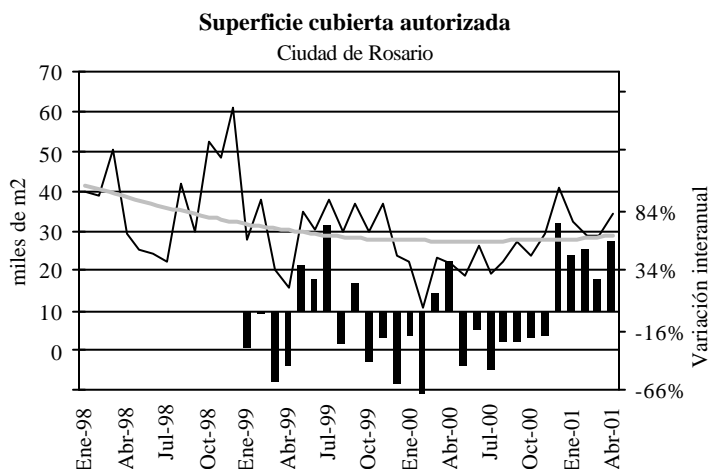
La importancia de observar la evolución de la inversión en construcción, radica en que al tratarse de una operación de largo plazo, la misma es

altamente sensible a los cambios de expectativas e inestabilidades macroeconómicas.

En este sentido, el comportamiento del sector construcción analizado a partir de los permisos de edificación privada solicitados, que incluyen tanto las nuevas construcciones como las ampliaciones realizadas sobre las existentes, constituye un importante indicador de las intenciones de construcción y de la inversión bruta fija.

En la ciudad de Rosario, la intención de construcción en los últimos cinco meses mostró un importante cambio de tendencia, con tasas de variación interanuales positivas elevadas, respecto a su evolución en 1999 y los primeros meses del año 2000.

**En el mes de abril, se solicitaron un total de 116 permisos, mientras que la superficie total permitida alcanzó los 34.219 metros cuadrados, lo que implica un incremento del 56,93% respecto a abril de 2000.**



Fuente: Dirección de Estadísticas de la Municipalidad de Rosario. Datos correspondientes a febrero, marzo estimados. Últimos datos disponibles a abril 2001.

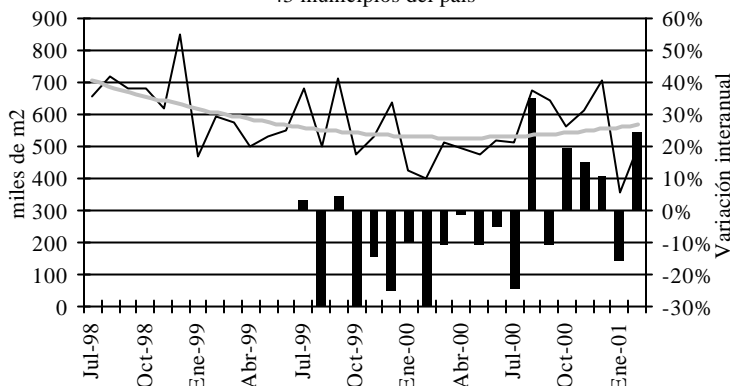
En 43 municipios del país, entre los que se incluyen los 42 relevados por el Indec y la ciudad de Rosario, la evolución de los permisos municipales de construcción según la tendencia estimada para la serie refleja una persistente caída desde julio de 1998, hasta marzo de 2000, fecha a partir de la cual se observa una leve mejoría en la evolución de esta variable.

Los datos agregados para los 43 municipios muestran en el mes de abril un incremento del 24% respecto a los metros cuadrados permitidos en el mes de abril del año 2000, alcanzando los 500.000

m<sup>2</sup>. Sin embargo, en este desempeño interanual positivo debe tenerse presente que la comparación se realiza con los valores más bajos de la serie..

### Superficie cubierta autorizada

43 municipios del país



Fuente: Indec para 42 municipios del país y Dirección de Estadísticas de la Municipalidad de Rosario. Los datos correspondientes a enero y febrero son provisorios. Últimos datos disponibles a abril 2001

## HOME

### Recaudación Tributaria

En el mes de marzo la [recaudación tributaria de la provincia totalizó \\$64.494.638, 7,51% inferior a igual mes de 2000](#), siendo el quinto mes consecutivo de disminución interanual.

La principal causa de dicha caída en los montos recaudados, responde a la finalización de la moratoria provincial, y la comparación de los montos actuales recaudados con los altos ingresos recibidos por las arcas fiscales durante la vigencia de la misma, que se extendió desde el mes de octubre de 1999 hasta el mes de abril de 2000. Esto implica la comparación de la recaudación de los últimos meses con montos elevados influidos por la moratoria provincial.

De todos modos, si se analizan los datos excluyendo el efecto de los ingresos extraordinarios provenientes del régimen de regularización, la recaudación para el mes de marzo también evidencia una caída, aunque menor, del 1,8% respecto a marzo 2000.

En lo que va del año, el total recaudado por la Administración Provincial de Impuestos (API) es de \$206.880.943, que respecto al primer trimestre del año pasado, implica una caída del 13,1%. Sin tener

en cuenta los montos percibidos por la moratoria, la disminución es del 6,4%.

El tributo que presentó mayor descenso en su recaudación fue Ingresos Brutos, que es el que mejor refleja la evolución de la actividad económica. Pero mas allá de la caída en el nivel de actividad económica y su influencia sobre la recaudación, debe agregarse además el impacto de las exenciones decretadas por el gobierno provincial del impuesto sobre los Sellos, Ingresos Brutos y aportes de la Ley 5110 para los pequeños contribuyentes que inicien nuevos emprendimientos en la provincia, así como también la eliminación gradual de la Ley 5110 en algunos sectores productivos.

Debe destacarse que de continuar esta baja en la recaudación podrían verse comprometidas las erogaciones básicas del fisco, surgiendo la necesidad de una mayor racionalización del gasto público provincial.

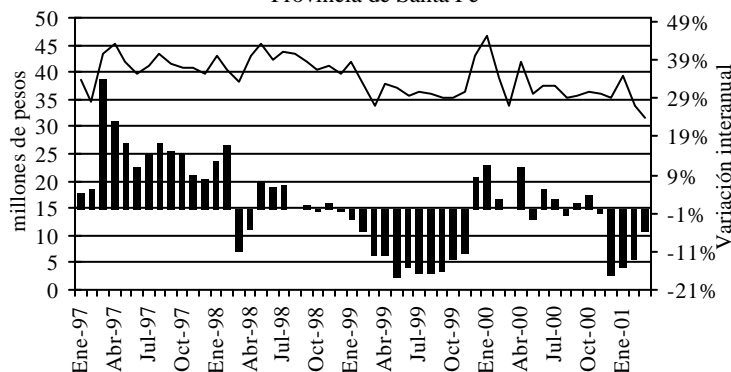
### Ingresos Brutos

La recaudación del impuesto a los ingresos brutos, mostró durante los últimos meses del año 2000 y el primer trimestre del año, una evolución negativa.

El monto recaudado en el mes de marzo [\\$31.700.888, que disminuyó respecto al mes de febrero último un 6,27%, también registró una caída si se compara interanualmente respecto a marzo de 2000, aunque levemente inferior, del 5,94%.](#)

### Recaudación del impuesto a los ingresos brutos

Provincia de Santa Fe



Fuente: Departamento de Estadísticas y Estudios Técnicos, API. Últimos datos disponibles a abril 2001.

Si se deducen los efectos de los mayores ingresos provenientes de la moratoria, la variación interanual



para el mes de marzo de 2001, la disminución es del 3,6%, en los montos recaudados por este tributo.

[HOME](#)

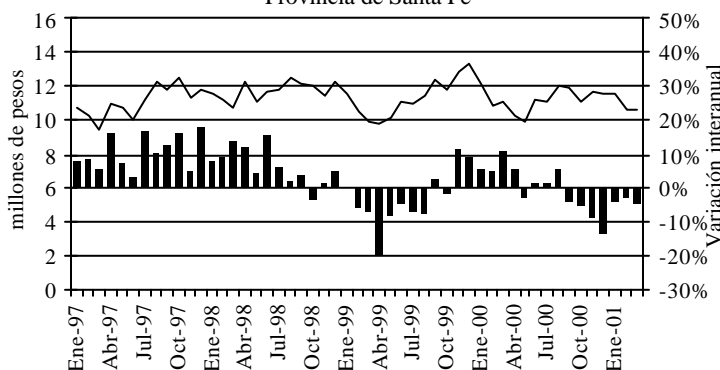
**Actos Jurídicos**

La recaudación por actos jurídicos (sellos) para el mes de marzo de 2001 alcanzó los \$ 10.575.488, que en comparación a lo recaudado un año atrás (marzo 2000) representa una retracción del 4,6%, no registrándose variación alguna respecto a lo percibido en el mes de febrero de 2001.

La percepción de este impuesto registra una caída desde el mes de septiembre de 2000 y alcanza el valor más crítico en el mes de diciembre del año pasado cuando en relación a 1999 disminuye 13,67%. Contrariamente a lo acontecido en estos últimos meses, en los primeros meses del año muestra una evolución siempre positiva, pero que también se explica por la mayor recaudación a raíz de la adhesión de los contribuyentes al régimen de regularización de pagos.

Al respecto, si se comparan los datos sin tener en cuenta los ingresos en concepto de regularización tributaria, la disminución en marzo 2001 respecto a marzo 2000, resulta un punto porcentual menor, es decir, del 3,6%.

**Recaudación del impuesto a los actos jurídicos**  
Provincia de Santa Fe



Fuente: Departamento de Estadísticas y Estudios Técnicos, API. Últimos datos disponibles a abril 2001.

[HOME](#)

**Recaudación Tributaria Nacional**

El total de recursos tributarios nacional en el mes de abril fue de \$ 3.538,3 millones. La variación negativa de 9,10% (\$354,28 millones), con respecto a abril de 2000, muestra la continuación de

variaciones negativas en los ingresos públicos tras la evolución favorable de los primeros meses de 2000.

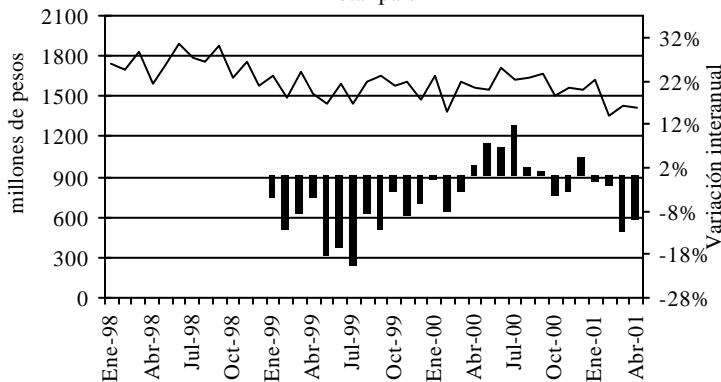
Debe destacarse que la menor actividad económica, así como la incertidumbre reinante en los últimos meses afectaron la recaudación de los impuestos ligados al consumo (IVA) y los pagos de las empresas en el impuesto a las Ganancias, a la vez que disminuyó el grado de cumplimiento de los agentes económicos de sus obligaciones tributarias.

Con respecto al nuevo impuesto a los créditos y débitos por cuenta corriente, este implicó para el gobierno nacional, en el primer mes de vigencia, una recaudación total de \$184,48 millones.

**IVA**

La recaudación en abril de 2001, se mantuvo en los niveles de marzo, \$1.413,5 millones, disminuyendo un 9,84% respecto a abril del año pasado. De este modo, la recaudación de este impuesto que se recuperaba a partir de abril de 2000, tras el bajo nivel alcanzado en julio de 1999, continúa registrando variaciones interanuales negativas, con la única excepción del mes de diciembre último. Esta caída de la recaudación de los últimos meses, se explica por el menor nivel de actividad económica, el incremento de las devoluciones a los exportadores y por la reducción en los ingresos por los regímenes de facilidades de pago.

**Recaudación del impuesto al valor agregado**  
Total país



Fuente: Administración Federal de Ingresos Públicos, AFIP. Últimos datos disponibles a abril 2001.

[HOME](#)

*Esta edición de los Indicadores Regionales del IDIED, así como las anteriores, pueden ser consultadas en la página web de la Universidad Austral: [www.austral.edu.ar/idied](http://www.austral.edu.ar/idied)*