

INDICADORES REGIONALES

Economía Región Centro

Provincias de Santa Fe, Córdoba y Entre Ríos

Esta publicación ha sido declarada de interés para la Región Centro por la Comisión Parlamentaria Conjunta de la Región Centro.

Síntesis

- ↗ ↗ [Sector lácteo](#)
- ↘ ↘ [Sector carnes](#)
- ↑ ↑ [Sector Oleaginosas](#)
- ↓ ↑ [Industria automotriz](#)
- ↑ ↗ [Supermercados](#)
- ↗ ↘ [Diarios](#)
- ↓ ↓ [Cines](#)
- ↘ ↗ [Energía eléctrica](#)
- ↘ ↗ [Gas](#)
- ↑ ↑ [Combustibles](#)
- ↑ ↑ [Construcción](#)
- ↗ ↗ [Despacho de Cemento](#)
- ↗ ↗ [Empleo](#)
- ↑ ↑ [Depósitos y Préstamos](#)
- ↑ ↑ [Recaudación Tributaria](#)

Referencias:

- ↑ ↗ ↘ ↓ Variación Mensual
- ↑ ↗ ↘ ↓ Variación Interanual

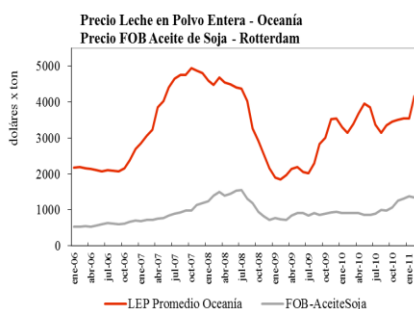
Staff Indicadores Regionales

Ana Inés Navarro
(Director)
anavarro@austral.edu.ar

Valeria Berardi
María C. Uría
Federico Accursi
(Asistente de Investigación)

El crecimiento de la economía mundial otra vez tiene más interrogantes que certezas. Todo el mundo sabe que el desastre en Japón, la violencia en el Medio Oriente y las tensiones fiscales de la Zona Euro no son buenos para la economía, pero nadie puede afirmar cuál será el impacto final. La catarata de conflictos político-sociales en los países árabes está aumentando el precio del petróleo y afectando las previsiones de crecimiento global. Se estima que por cada 10% de aumento en el precio del petróleo, el crecimiento económico mundial se recorta en 0,2 puntos porcentuales, por lo que el crecimiento global esperado perdería entre un cuarto y medio punto porcentual. Pero sin duda que lo más grave es la misma incertidumbre que afecta las decisiones de los inversores, de los empleadores y finalmente de los consumidores que temerosos de lo que puede pasar se retraen o como diríamos localmente “desensillan hasta que aclare”. En un escenario de mayor incertidumbre los precios de los commodities no son inmunes. La política económica argentina parece basada en la idea que las cosas existentes seguirán indefinidamente. Los acontecimientos de las últimas semanas han sacudido este supuesto acogedor. Dada la inestabilidad económica global, no se entiende que mientras los precios internacionales de los alimentos están en alza, crezcan las trabas a las exportaciones y disminuya la presencia de productos argentinos en los mercados globales. No sólo se pagarán consecuencias a futuro, los efectos ya están a la vista. Por ejemplo, de haberse exportado la misma cantidad de carne y de productos lácteos que en 2009, la Argentina hubiera obtenido aproximadamente 1.400 millones de dólares adicionales. Vale la pena que se reflexione seriamente sobre estas políticas. En primer término porque los precios de los commodities han demostrado una altísima volatilidad. Un reciente estudio del Banco Mundial (Baffes & Hanjotis 2010) afirma que a largo plazo la variabilidad de los precios de los commodities supera largamente la tendencia de estos precios. La **Región Centro**, de donde proviene el grueso de la producción de riqueza exportable de commodities agropecuarios seguramente sentirá si el “viento de cola” amaina. El efecto local de

los recientes shocks globales ha sido muy evidente en el mercado laboral. En los últimos cuatro años, es decir desde 2007 cuando los precios de los commodities comenzaron a escalar sostenidamente en las cotizaciones, se crearon 59 mil nuevos empleos que se asignaron a 58 mil nuevos trabajadores y a mil más que dejaron de estar desempleados. Pero en el ínterin -en 2009- cuando los precios de los commodities derraparon en los



mercados internacionales, 30.000 personas perdieron el empleo en la Región. Al año siguiente, con los precios recuperando aceleradamente las cotizaciones, el mercado laboral de la Región recuperó con creces creando 48.000 nuevos puestos de trabajo. Consecuentemente, la lección de política económica que deberíamos aprender es aprovechar los momentos en que los precios de los commodities están altos sabiendo que éstos pueden cambiar en cualquier momento diseñando entonces políticas que permitan suavizar el ciclo económico en los momentos que los precios vuelvan a tener un traspie.

Ana Inés Navarro

Producción Agroindustrial

Sector Lácteo

Producción Primaria

Últimos datos disponibles: Diciembre 2010

En 2010 la producción de leche primaria en la **Región Centro** disminuyó (a.a) 2,2%. La producción de la **Región** totalizó 5.807 millones de litros y continúa estancada en niveles inferiores a los que se obtenían una década atrás. Resalta dentro de las tres provincias la fuerte caída de la producción experimentada en Entre Ríos.

Producción de leche
Millones de litros

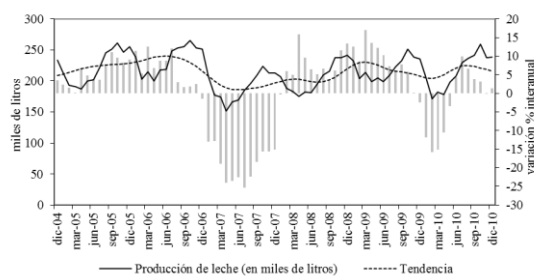
Período	Provincia		
	Santa Fe	Córdoba	Entre Ríos
2008	2.452,78	2.905,41	418,48
2009	2.642,21	2.865,95	429,93
2010	2.584,70	2.888,22	334,97
Var.% `10/09	-2,2	0,8	-22,1

Fuente: IDIED, sobre datos del Departamento de Lechería del MAGIC y MAGyA.

Nota: el dato de Santa Fe correspondiente al mes de diciembre es estimado y está sujeto a revisión posterior.

Los datos filtrados de **diciembre** registraron en Santa Fe una suba de la producción primaria de leche de 0,5% respecto al mes anterior con **tendencia decreciente (1,02%)**. Interanualmente, los valores se ubicaron 1,3% por encima de los registrados un año atrás.

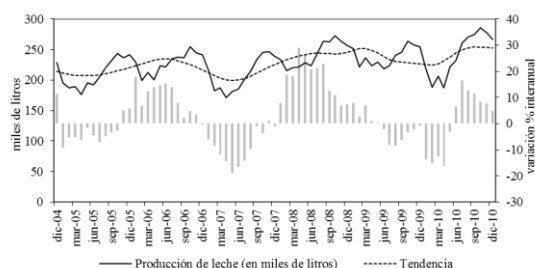
Producción de Leche
Provincia de Santa Fe



Fuente: IDIED, sobre datos del Departamento de Lechería del MAGIC.

En **Córdoba** –datos filtrados a **diciembre**– la producción cayó 0,2% y no presentó cambios en la **tendencia**. La brecha a.a resultó positiva (4,8%).

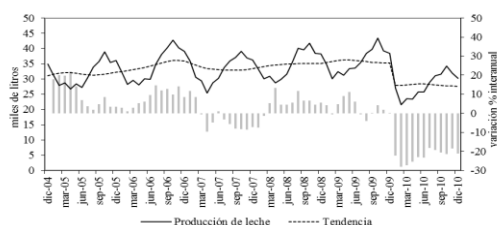
Producción de Leche
Provincia de Córdoba



Fuente: IDIED sobre datos del Departamento de Lechería de MAG y A

En **Entre Ríos** la **variación coyuntural fue negativa (3,1%) en diciembre**, con un cambio ligeramente **negativo en la tendencia (0,5%)**. La comparación a.a muestra una brecha negativa persistente, de 21,2% en **diciembre 2010**.

Producción de Leche
Provincia de Entre Ríos



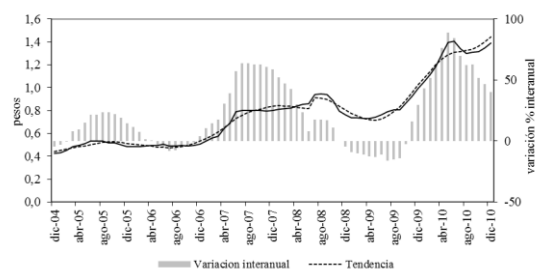
Fuente: IDIED, sobre datos de la Secretaría de Producción de Entre Ríos.

Precio abonado al productor

Últimos datos disponibles: diciembre 2010

El **precio promedio por litro de leche pagado al productor en Santa Fe (\$1,389) aumentó 2,7% en diciembre** con **variación positiva de la tendencia (3,3%)**. Esta última presenta signos de **aceleración desde mediados del año pasado**. La comparación interanual de los precios al productor muestra una brecha que se reduce mes a mes pero con evidente **diferencia a.a positiva (39,9%)**.

Precio del litro de leche abonado al productor
Provincia de Santa Fe



Fuente: IDIED, sobre datos del Departamento de Lechería del MAGIC.

Nota: el dato de Santa Fe correspondiente al mes de diciembre es estimado y está sujeto a revisión posterior.

Por su parte, los tamberos de la provincia de Córdoba obtuvieron un precio promedio de \$1,381, es decir una mejoría de 39,5% respecto del precio cobrado un año antes.



Fuente: IDIED sobre datos del Departamento de Lechería de MAG y A

En Entre Ríos el precio promedio de \$1,319 en diciembre mostró una variación positiva de la tendencia en 3,43% mensual. Este valor se ubicó 39,4% por encima del precio pagado hace un año.



Fuente: IDIED, sobre datos de la Secretaría de Producción de Entre Ríos.

Ventas al mercado interno

Últimos datos disponibles: diciembre 2010

En la Región Centro, las ventas de lácteos en supermercados en pesos constantes cayeron 4,5% a.a en 2010. Sin embargo, como la canasta minorista de productos lácteos registró un visible aumento de precios promedio en el año, nominalmente las ventas registraron considerables aumentos. Tomando la medición de precios en Rosario (IPEC) el ranking de aumentos de precio promedio habidos en 2010, pone al queso cuartirolo -con una suba de 44,5%- a la cabeza de los aumentos, seguida por el queso pate-grass (37,0%), el sachet de leche entera (36,0%) y la manteca (35,0%).

Coyunturalmente, en el mes de diciembre el consumo de lácteos medido en valores filtrados y a precios constantes, se contrajo 0,4% en la provincia de Santa Fe con variación negativa en la tendencia (1,9%). La comparación interanual muestra una brecha desfavorable de 2,5%. En Córdoba las ventas también disminuyeron en diciembre (6,1%) con variación negativa de la tendencia (2,7%) y

contracción interanual de 26,7%. De igual modo en Entre Ríos los datos muestran una caída mensual (3,6%) con cambios negativos en la tendencia (2,6%). En esta provincia, la comparación interanual muestra una brecha positiva de 4,8%.

Ventas al mercado externo

Últimos datos disponibles: diciembre 2010

La evolución a.a de las exportaciones de productos lácteos en el año 2010 muestran un saldo desfavorable en toneladas pero positivo en el ingreso de divisas. Sin embargo el aumento de los precios en el mercado internacional no compensó la reducción registrada en las cantidades por lo que las exportaciones de 2010 se ubicaron por debajo de las del año 2008.

Exportaciones de productos lácteos

Total País

Período	Miles de tn	Millones de U\$S
2008	296,0	1.139,9
2009	315,4	736,1
2010	298,9	998,5
Var.% `10/09	-5,2	35,6

Fuente: IDIED, sobre datos del SENASA

En el pasado mes de febrero el precio promedio de la leche en polvo entera en el mercado internacional (Oceanía), filtrado del efecto estacional, aumentó 12% con variación positiva de la tendencia de 5,3%. Interanualmente, los precios registran un importante ascenso de 32,8% aunque aún se ubican 32,4% por debajo del valor máximo registrado en octubre de 2007.

Analizadas por rubro, las exportaciones de leches bovinas crecieron a.a en el mes de diciembre 47,8% en volumen, valorizándose 77,84% en divisas, mientras que las ventas de quesos se redujeron 3% en volumen, creciendo 32,43% en divisas. El resto de los productos lácteos -dulce de leche, suero, manteca, etcétera- registraron una suba de 34,51% en volumen y un aumento de 71,79% en divisas con respecto a diciembre 2009.



Fuente: IDIED, sobre datos del SENASA.

Sector Carnes

Producción Primaria

Últimos datos disponibles: enero 2011

La escasez de oferta en el mercado sostiene en alza las cotizaciones en el mercado de Liniers donde el precio promedio por kilo vivo de ganado vacuno en el mes de **enero** ascendió a \$7,052. La tendencia no mostró variación respecto del mes anterior.



Fuente: IDIED, sobre datos de la Dirección de Mercados agroalimentarios, SAGPyA.

Producción Industrial

Últimos datos disponibles: diciembre 2010

Con costos en alza, escasa oferta de cabezas de ganado, retenciones a las exportaciones y trabas como las licencias previas exigidas a los frigoríficos, los frigoríficos de la **Región Centro** faenaron 27,9% menos (a.a) en el **año 2010**.

Faena de bovinos fiscalizada por SENASA

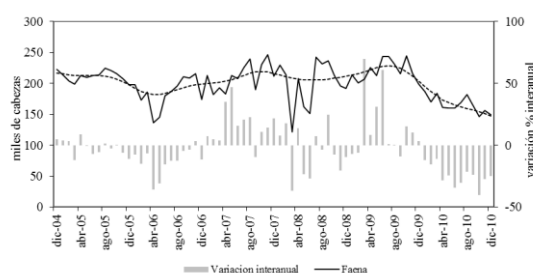
Miles de cabezas

Período	Provincia		
	Santa Fe	Córdoba	Entre Ríos
2008	2.397,1	1.186,7	474,3
2009	2.652,3	1.461,1	486,9
2010	1.989,4	1.036,8	289,1
Var.% `10/09	-25,0	-29,0	-40,6

Fuente: IDIED, sobre datos del SENASA

En **diciembre**, la producción de carne vacuna en Santa Fe mostró una **variación negativa de 2,2% de su tendencia**. La brecha interanual –también desfavorable- se ubicó en 24,8%.

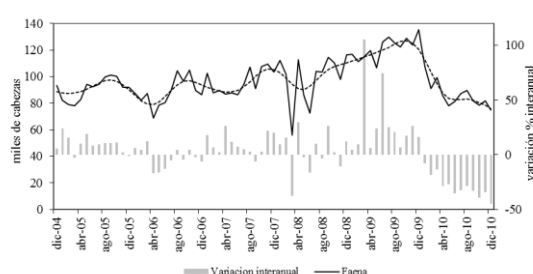
Faena de bovinos fiscalizada por SENASA Provincia de Santa Fe



Fuente: IDIED, sobre datos del SENASA.

De igual modo, en Córdoba la faena mostró una **variación negativa de la tendencia en diciembre (3,0%)**; y comparando a.a el volumen faenado se ubicó 44,8% por debajo del valor de diciembre 2010.

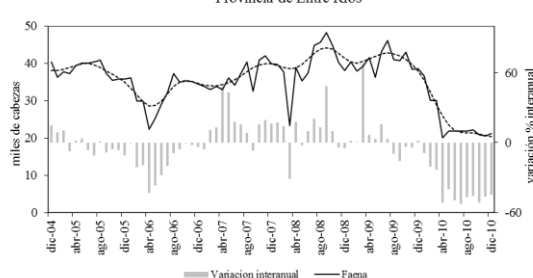
Faena de bovinos fiscalizada por SENASA Provincia de Córdoba



Fuente: IDIED, sobre datos del SENASA.

En Entre Ríos los datos de faena mostraron una **tendencia negativa en diciembre de 1,6%**. Interanualmente, se registró una importante caída de 44,9%.

Faena de bovinos fiscalizada por SENASA Provincia de Entre Ríos



Fuente: IDIED, sobre datos del SENASA.

Ventas al Mercado Interno

Últimos datos disponibles: diciembre 2010

Los precios de los diferentes cortes de carnes vacunas –medidos en Rosario- aumentaron a lo largo de **2010** en un rango promedio de 58,6% a 75,3% (IPEC-Santa Fe). Este aumento de los precios minoristas de la carne parece haber impactado negativamente en los supermercados de

la **Región Centro** en los cuales las ventas de carne vacuna registraron una variación negativa de 2,86% aa.

Coyunturalmente, el consumo interno de carnes cayó en promedio 0,8% en los supermercados de la **Región** en **diciembre**, con excepción de Córdoba donde se registró un aumento de las ventas. En esta provincia el consumo en valores constantes creció 0,2% con caída en la tendencia (0,6%). En los supermercados de la provincia de Santa Fe la variación coyuntural fue negativa en 1,3% con tendencia sin cambios. En Entre Ríos las ventas de carnes subieron 5,3% respecto de noviembre, sin cambios en la tendencia. Interanualmente, el desempeño fue desfavorable en Santa Fe (1,7%) y en Córdoba (18,1%) mientras que en Entre Ríos las ventas se ubicaron 5% por encima de las registradas un año atrás.

Ventas al Mercado Externo

Con un volumen de 311,7 mil toneladas res con hueso en el **año 2010**, las exportaciones se redujeron en 349,7 mil toneladas respecto del volumen exportado en el 2009. La magnitud de la contracción –que dejó al volumen exportado en un nivel más bajo al del año 2008- explica la merma en los ingresos de divisas producidos por el sector ya que como se comenta más abajo, los precios de la carne aumentaron notoriamente.

Exportaciones de carnes vacunas
Total País

Período	Miles de tn equivalente res con hueso	Millones de U\$S
2008	428,3	1.481,9
2009	661,4	1.652,7
2010	311,7	1.191,6
Var.% `10/09	-52,9	-27,9

Fuente: IDIED, sobre datos del SENASA.

El 73,3% del volumen total exportado corresponde al rubro Carnes Frescas del que se vendieron 140,6 mil toneladas peso producto en el **año 2010**, 61,1% menos que el año anterior. El precio promedio del año se ubicó en u\$S 5.282 la tonelada, es decir u\$S 1.617 superior respecto del valor al que se vendió la tonelada en el año 2009; el valor total de las exportaciones ascendió a 742.728 millones de dólares. El volumen exportado de cortes Hilton durante el **año 2010** se expandió 14,3% y las cotizaciones subieron 33,9% respecto del año anterior. Las 25,6 mil toneladas peso producto exportadas a un valor de u\$S 333,2 millones obtuvieron un precio promedio por tonelada de u\$S 12.996. Las restantes 25,5 miles de toneladas peso producto exportadas en el **año 2010** corresponden al rubro carnes procesadas el cual cotizó 20,9% por

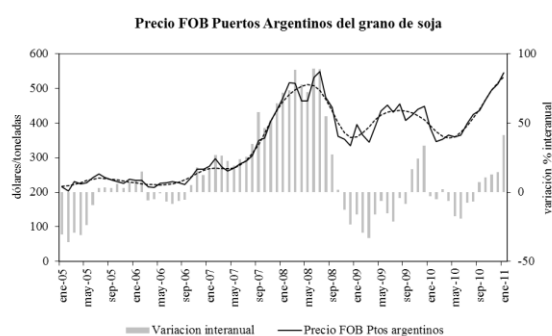
encima (u\$S 4.375) del valor promedio para el año anterior (u\$S 3.618).

Sector Oleaginosas

Precios de la Producción Primaria e Industrial

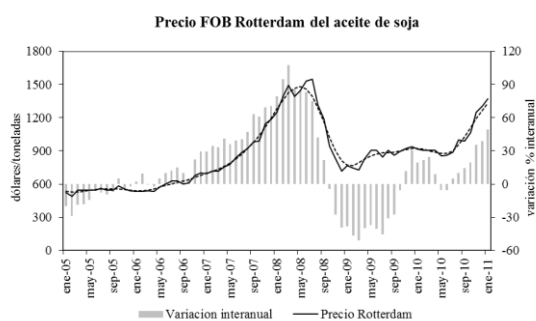
Últimos datos disponibles: enero 2011

En enero la cotización internacional de la soja (FOB Golfo) registró una variación positiva de su tendencia (3,4%) afirmándose el cambio positivo de ésta visualizado en los meses anteriores. El precio promedio en Puertos Argentinos se situó en u\$S 544 ubicándose 41,3% por encima de los valores registrados un año atrás.



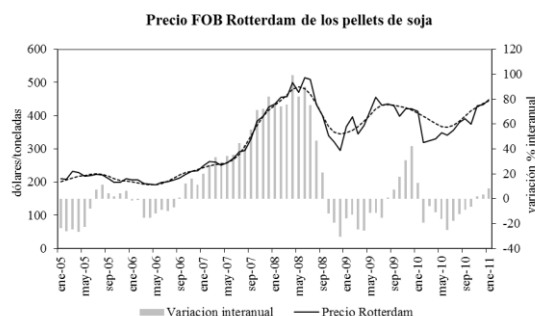
Fuente: IDIED, sobre datos de la Dirección de Mercados Agroalimentarios, SAGPyA.

De manera similar, el aceite de soja cotizó en **enero** a un valor promedio de u\$S 1371 la tonelada con una variación positiva de la tendencia (5,1%). La brecha a.a resultó positiva en 51,3%.



Fuente: IDIED, sobre datos de la Dirección de Mercados Agroalimentarios, SAGPyA.

Los pellets de soja, cotizaron internacionalmente en **enero** a u\$S 449 la tonelada, con variación positiva de la tendencia (1,7%). Este valor se situó 8,5% por encima del precio registrado en mismo mes del año anterior y 22% si se compara con las cotizaciones de enero '09.



Fuente: IDIED, sobre datos de la Dirección de Mercados Agroalimentarios, SAGPyA.

Producción Industrial

(Esta sección continúa sin poder analizarse por no disponerse de los datos oficiales para hacerlo).

Producción Industrial

Maquinarias Agrícolas

(Esta sección continúa sin poder analizarse por no disponerse de los datos oficiales para hacerlo).

Industria Automotriz

Últimos datos disponibles: enero 2011

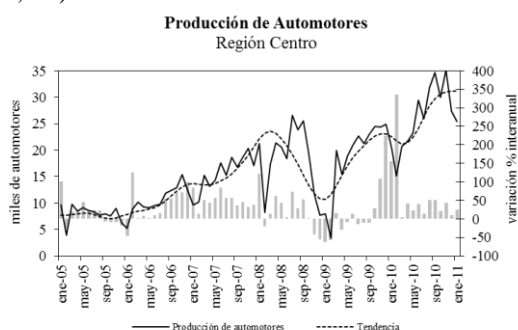
Luego de atravesar una vertiginosa caída hasta comienzos de 2009 la producción agregada en 2010 ascendió a 315.215 unidades en la **Región Centro** registrándose un aumento a.a de 38,7%.

Producción de automotores
Automotores

Período	Santa Fe	Córdoba	Región Centro
2008	112.111	109.376	221.487
2009	81.971	145.354	227.325
2010	131.714	183.501	315.215
Var.% '10/09	60,7	26,2	38,7

Fuente: IDIED, sobre datos de ADEFA.

En **enero**, la producción de la **Región** registró una **disminución del 4,5%**, sin cambios en la tendencia. La brecha a.a continúa siendo notoriamente positiva (24,1%).



Fuente: IDIED, sobre datos de ADEFA.

Nota metodológica: la información sobre producción de automotores fue suministrada por la Asociación de Fábricas de Automotores. Las empresas radicadas en la Región Centro asociadas a ADEFA son: Fiat Auto Argentina SA, General Motors de Argentina, IVECO Argentina SA y Renault Argentina SA.

Comercio y Servicios

Supermercados¹

Últimos datos disponibles: diciembre 2010

En la **Región Centro** en 2010 las ventas en pesos corrientes ascendieron a \$8.618,0 millones, e implicó una variación negativa aa. de 1,42% en pesos constantes.

Ventas en Supermercados

Región Centro (millones de pesos constantes)

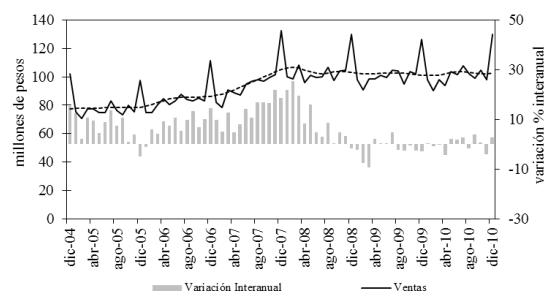
Período	Santa Fe	Córdoba	Entre Ríos
2008	1246,75	1681,16	435,70
2009	1222,51	1668,09	451,83
2010	1226,85	1603,64	464,49
Variación '10-09	0,35	-3,86	2,80

Fuente: IDIED, sobre datos del INDEC.

En **diciembre** las ventas corrientes de los supermercados en la **Región** ascendieron a \$1.005 millones siendo esta facturación 33,6% superior a la registrada en diciembre 2009. Descontando el efecto de la inflación (IPEC-Santa Fe) las ventas reales habrían registrado una leve suba a.a de 0,7%. Los datos muestran que las ventas del sector continúan prácticamente estables desde principios de 2008 sin que se evidencie un aumento real del consumo.

En Santa Fe, la facturación de los supermercados en pesos constantes -filtrada del efecto estacional- mostró una suba de 1,6% en **diciembre** respecto del mes anterior con una tendencia sin cambios. La brecha interanual de las ventas fue levemente positiva (2,6%).

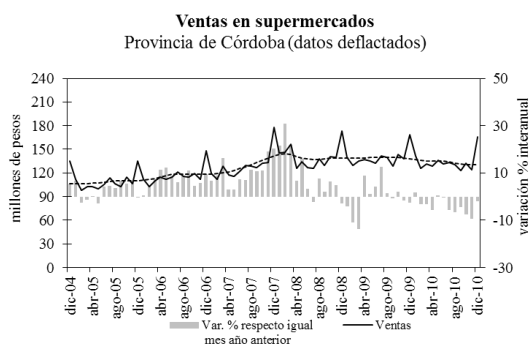
Ventas en supermercados
Provincia de Santa Fe (datos deflactados)



Fuente: IDIED, sobre datos del INDEC.

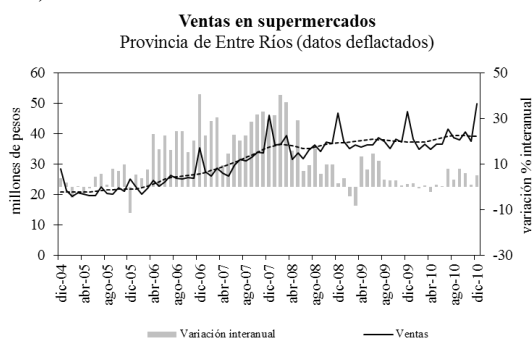
¹ En esta sección los datos de ventas se presentan deflactados, indicándose al final de la misma la metodología empleada.

De igual modo, en Córdoba las ventas de supermercados mostraron una suba en **diciembre** (3,4%) sin cambios en la tendencia. Los niveles de ventas en esta provincia se ubicaron 1,9% por debajo del valor de diciembre 2009.



Fuente: IDIED, sobre datos del INDEC.

Finalmente, en Entre Ríos las ventas reales de los supermercados también mostraron una variación coyuntural positiva (1,8%) sin cambios en la tendencia. La comparación interanual de las ventas es también en esta provincia positiva (5,3%).



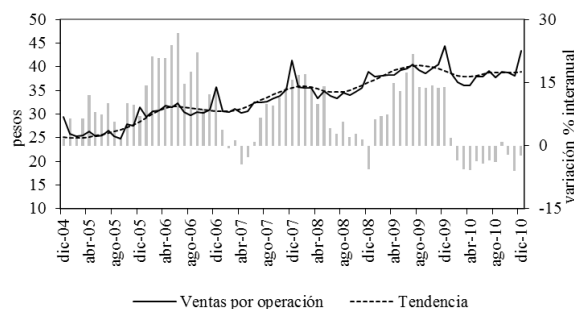
Fuente: IDIED, sobre datos del INDEC.

Concepto	Var.% Dic'10/Dic'09		
	Santa Fe	Córdoba	Entre Ríos
Número de locales	2,9	4,2	6,3
Superficie ventas (m ²)	3,6	2,7	8,8
Ventas totales (miles \$)	2,6	-1,9	5,3
Ventas por operación (\$)	-2,4	-1,5	-2,0
Ventas por m ² (\$)	-0,9	-4,0	-3,3

Fuente: IDIED, sobre datos del INDEC.

Con una tasa de inflación a nivel general que anualizada al mes de **diciembre** ascendía a 23,6% (IPEC-Santa Fe), el monto promedio por operación mostró una brecha a.a negativa en la **Región** (2%). Coyunturalmente, en **diciembre** el consumidor santafesino gastó en promedio 1,6% más que en noviembre, los cordobeses aumentaron el gasto en 2%. En Entre Ríos el ticket promedio a valores constantes fue levemente inferior (0,4%) al valor alcanzado el mes anterior.

Monto por operación en supermercados
Provincia de Santa Fe (datos deflactados)



Fuente: IDIED, sobre datos del INDEC.

Por rubros, se observa que se sostuvo la expansión a.a en las ventas de electrodomésticos apoyada en el financiamiento y las facilidades otorgadas por estos centros comerciales. Similarmente, las ventas de indumentaria y calzados tuvieron una performance a.a positiva en el **último mes del año**.

Grupos de artículos	Variación porcentual (datos deflactados) Dic'10/Dic'09			
	Santa Fe	Córdoba	Entre Ríos	Nación
Bebidas	2,8	5,6	1,2	1,8
Almacén	-1,4	7,0	-8,2	-3,5
Panadería	-3,1	1,4	-0,5	-0,8
Lácteos	-2,5	-26,7	4,8	-2,6
Carnes	-1,7	-18,1	5,0	4,2
Verdulería y frutería	-21,1	-30,1	-22,8	-20,9
Alimentos preparados y rotisería	3,1	-12,4	9,1	3,6
Artículos de limpieza y perfumería	-4,9	5,9	-3,7	-2,3
Indumentaria calzados y textiles	15,4	23,6	9,0	10,2
Electrónica y artículos para el hogar	39,9	60,6	36,9	39,1
Otros	14,2	-17,8	34,0	13,2
Total	2,6	-1,9	5,3	2,1

Fuente: IDIED, sobre datos del INDEC.

Nota metodológica 1: para el cálculo de las ventas a valores constantes se utilizó el IPC para el aglomerado GBA con su base transformada a 2003=100, incluyendo sólo los rubros Alimentos y Bebidas, Indumentaria y Equipamiento y mantenimiento del hogar hasta septiembre de 2005. A partir de octubre de 2005 se empalmaron a la serie anterior los datos del IPC Nacional para la provincia de Santa Fe y Córdoba por separado. En el caso de Entre Ríos se utilizaron los datos del IPC Nacional ya que no se dispone de datos del comportamiento de precios en esta provincia. Estos índices básicos son elaborados por el INDEC.

A partir de abril de 2008 se empalmaron a las series de Entre Ríos y Córdoba los datos del IPC de la provincia de Santa Fe, dado que se dejaron de publicar los datos del comportamiento de precios utilizados anteriormente para esta provincia.

Nota metodológica 2: la encuesta de supermercados es representativa de una nómina de empresas de supermercados que cuentan con al menos una boca de expendio, con una superficie de ventas mayor a los 300 m². Las ventas mensuales de los supermercados, reflejan una alta sensibilidad según el número de fines de semana que abarca cada mes, que es cuando se registra el mayor nivel de ventas. En cuanto al nivel de cobertura de la encuesta, esto es, la representatividad de las empresas que conforman la encuesta en términos de superficie de los salones de venta de las empresas informantes sobre el total de superficie existente en la provincia, fue en Santa Fe, en agosto de 2001 del 56,5%. En las provincias de Córdoba y Entre Ríos fue 59,0% y 51,7%, respectivamente y a nivel nacional el 76,2%.

Circulación de Diarios

Últimos datos disponibles: diciembre 2010

Las ventas totales de diarios en el año 2010 en Santa Fe y en Córdoba no pueden compararse directamente con las habidas el año anterior por haberse incorporado en distintos momentos del año nuevos diarios a las mediciones mensuales. Haciendo esta salvedad, se observa que las ventas en 2010 en la Región Centro fueron 55.255 mil unidades, ubicándose 3,1% por debajo de 2009. Los datos muestran que las incorporaciones de nuevos diarios a las mediciones no alcanzaron a contrarrestar la sostenida declinación que se observa en las ventas de diarios en formato papel en la Región.

Circulación de diarios

En miles de unidades

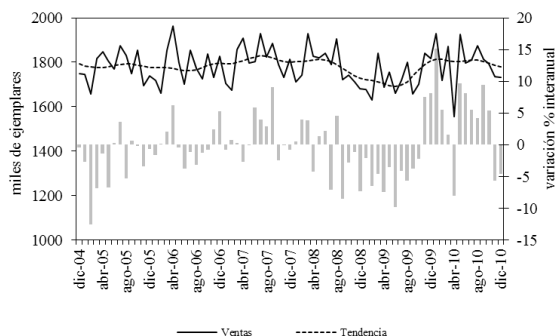
Período	Provincia		
	Santa Fe	Córdoba	Entre Ríos
2008	21.418,7	30.135,1	5.117,7
2009	20.779,2	31.052,8	5.180,8
2010	21.552,1	28.476,7	5.227,0
Var. % '10/09	3,7	-8,3	0,9

Fuente: IDIED, sobre datos del IVC.

En diciembre, la demanda de diarios editados en Santa Fe decreció coyunturalmente 0,5% con tendencia estable. La brecha interanual negativa (4,6%) a partir de noviembre pasado evidencia que descontando el efecto positivo de la incorporación del Diario Uno de Santa Fe a las mediciones, las ventas de diarios en formato tradicional, es decir en papel, oscilan sin recuperar el lugar que tradicionalmente tenían en los hábitos de consumo de los lectores.

Circulación de diarios locales

Provincia de Santa Fe



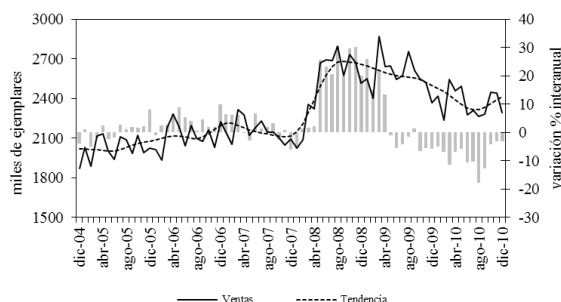
Fuente: IDIED, sobre datos del IVC.

Similarmente, la cantidad de diarios editados en la provincia de Córdoba se ubicó en diciembre en niveles 2,6% inferior a los de noviembre con tendencia moderadamente creciente (0,9%). La

evolución interanual de las ventas mostró aquí también una brecha negativa (3,1%).

Circulación de diarios locales

Provincia de Córdoba

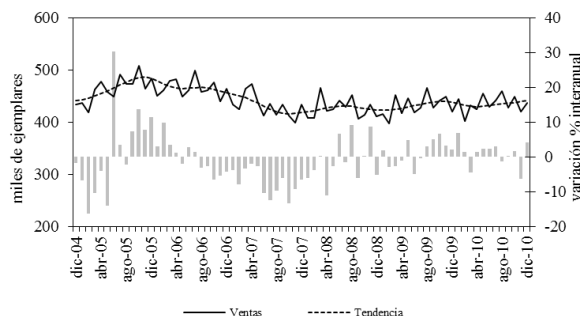


Fuente: IDIED, sobre datos del IVC.

En Entre Ríos la venta desestacionalizada de diarios creció 2,9% en el mes de diciembre, con tendencia levemente creciente (0,6%). Las ventas totales (437,4 mil ejemplares) resultaron un 4,2% superior a las de diciembre del año pasado. En esta provincia, las ventas de diarios en formato papel experimentan una leve expansión en los dos últimos años.

Circulación de diarios locales

Provincia de Entre Ríos



Fuente: IDIED, sobre datos del IVC.

Nota metodológica: la información sobre la circulación de diarios fue suministrada por el Instituto Verificador de Circulaciones. En la provincia de Santa Fe los diarios de edición local afiliados a esta entidad son El Litoral y La Capital. En la provincia de Córdoba los diarios afiliados a IVC son La Voz del Interior, Puntal, Villa María Puntual, Día a Día y El Diario del Centro del País. En la provincia de Entre Ríos los diarios afiliados a IVC son EL Diario y Diario Uno.

Cines

Últimos datos disponibles: diciembre 2010

La venta de entradas de cine en la Región Centro aumentó 16,2% en el año 2010 respecto del año anterior. En Santa Fe por primera vez en los últimos tres años se registra un comportamiento a.a favorable.

Entradas vendidas en cines

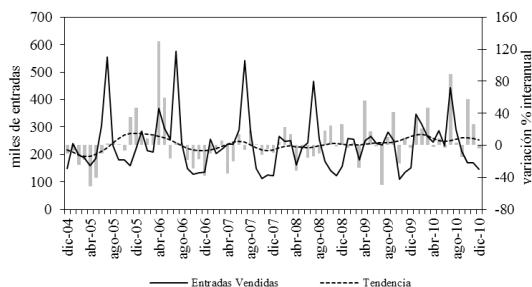
En miles

Período	Provincia	
	Santa Fe	Córdoba
2008	2.710,4	2.931,3
2009	2.608,5	3.021,7
2010	3.115,1	3.428,5
Var. % `10/09	19,4	13,5

Fuente: IDIED, sobre datos del INCAA.

Coyunturalmente, en Santa Fe la venta de entradas de cine -datos filtrados- registró una variación mensual negativa (31,3%) en diciembre con caída de la tendencia en 2,13%. Asimismo, los valores resultaron inferiores a los registrados un año atrás (4,3%).

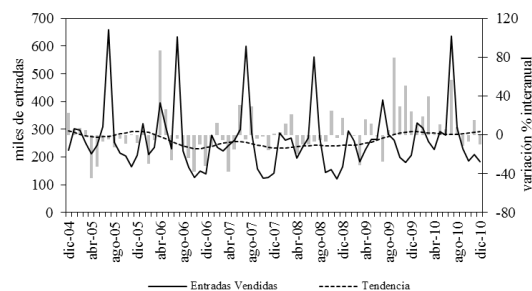
Entradas vendidas en cines
Provincia de Santa Fe



Fuente: IDIED, sobre datos del INCAA.

En las salas de la provincia de Córdoba la asistencia de espectadores también experimentó una notoria caída coyuntural (24,0%) con tendencia levemente creciente (0,9%). La brecha interanual fue marcadamente negativa (10,3%).

Entradas vendidas en cines
Provincia de Córdoba



Fuente: IDIED, sobre datos del INCAA.

Fuentes de Energía

Demanda de Energía Eléctrica

Últimos datos disponibles: diciembre 2010

La demanda de energía eléctrica en la Región Centro registró un crecimiento a.a de 7,7% en el

año 2010. Por provincias, se observa la preponderancia del aumento registrado en Santa Fe.

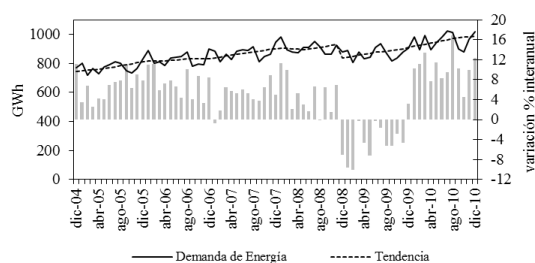
Demanda de energía eléctrica Distribuidores y Gumas- Gwh

Período	Provincia		
	Santa Fe	Córdoba	Entre Ríos
2008	10.843,4	7.890,2	2.667,9
2009	10.399,0	8.009,0	2.722,0
2010	11.488,0	8.367,0	2.903,0
Var. % `10/09	10,5	4,5	6,6

Fuente: IDIED, sobre datos de CAMMESA.

Coyunturalmente, en diciembre los datos filtrados correspondientes a la provincia de Santa Fe registraron una caída mensual de 0,6% sin cambios de tendencia. La brecha interanual se ubicó 12,4% por encima del valor de diciembre `09.

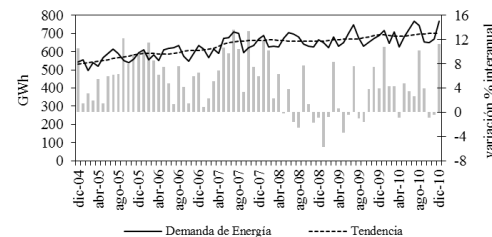
Demanda de energía Distribuidores y Gumas
Provincia de Santa Fe



Fuente: IDIED, sobre datos de CAMMESA.

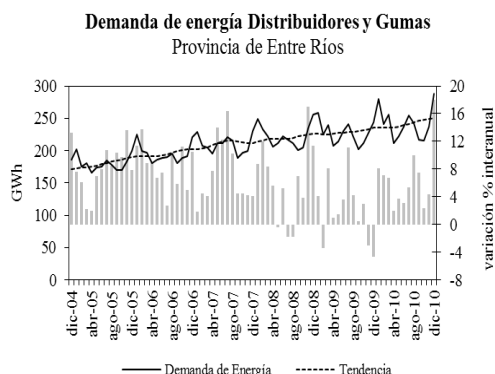
En Córdoba, se registró una suba coyuntural en diciembre (9,4%) sin cambios de tendencia. La brecha interanual alcanzó una diferencia positiva de 11,3% respecto del mismo mes de 2009.

Demanda de energía Distribuidores y Gumas
Provincia de Córdoba



Fuente: IDIED, sobre datos de CAMMESA.

El consumo de electricidad en Entre Ríos registró una variación positiva de 5,5% en diciembre, con variación positiva de la tendencia (0,8%). El crecimiento a.a registró niveles de consumo 18% superiores a los valores de diciembre de 2009.



Fuente: IDIED, sobre datos de CAMMESA.

Grandes Usuarios Mayoristas

Los grandes usuarios mayoristas (GUMAS) de Santa Fe consumieron 2.690,1 Gwh en **2010**, 22,8% más que en el año 2009. Por sectores, la metalurgia es el sector de mayor crecimiento en la demanda del suministro eléctrico en **2010**.

Demanda de energía eléctrica GUMAS por sector
Provincia de Santa Fe - Gwh

Sector	2010	2009	Var. % `10/`09
Metalurgia y siderurgia	1.264,9	949,5	33,2
Aceites y molinos	590,0	547,3	7,8
Químicos y petroquímicos	218,5	225,1	-2,9
Todos los sectores	2.690,4	2.191,1	22,8

Fuente: IDIED, sobre datos de CAMMESA.

El suministro de energía eléctrica a los GUMAS santafesinos totalizó en **diciembre** 192,4 Gwh los que en valores desestacionalizados muestran una contracción de 18,3% respecto al mes anterior con tendencia decreciente en la tendencia (0,9%). La brecha interanual resultó favorable en 2,4%.

En marcado contraste con sus pares santafesinos, los GUMA cordobeses demandaron en promedio menos electricidad (-0,3%) durante **2010**.

Demanda de energía eléctrica GUMAS por sector
Provincia de Córdoba - Gwh

Sector	2010	2009	Var. % `10/`09
Químicos y petroquímicos	253,7	267,8	-5,3
Aceites y molinos	190,2	185,5	2,5
Comercio	20,4	20,8	-2,0
Todos los sectores	587,6	589,6	-0,3

Fuente: IDIED, sobre datos de CAMMESA.

Coyunturalmente, los GUMAS de Córdoba redujeron su consumo en -4,9% en diciembre respecto del mes anterior con tendencia prácticamente inalterada. El consumo de energía eléctrica se ubicó por debajo del nivel demandado en el mismo mes del año anterior (3,9%).

En tanto, los GUMAS de Entre Ríos consumieron 12,2 Gwh en **diciembre**, produciendo un retroceso del 9,9% en el consumo desestacionalizado, con tendencia decreciente (0,8%). Interanualmente, se registró un aumento de 8,8%.

Distribuidoras

En **2010**, el suministro de energía eléctrica del conjunto de distribuidoras de la **Región Centro** fue superior al del año anterior (6,2%).

Demanda de energía eléctrica
Distribuidores - Gwh

Período	Provincia		
	Santa Fe	Córdoba	Entre Ríos
2008	8.275,9	7.286,9	2.509,4
2009	8.207,9	7.419,4	2.568,5
2010	8.797,6	7.779,4	2.746,3
Var. % `10/`09	7,2	4,9	6,9

Fuente: IDIED, sobre datos de CAMMESA.

En **diciembre**, la demanda residencial y la comercial e industrial de moderado porte de la **Región Centro**, creció coyunturalmente 7,3%. La distribuidora santafesina (EPESF) entregó 825,6 Gwh. aumentando el suministro en 4,8% respecto al mes anterior, con tendencia sin cambios. En Córdoba el suministro (720,1 Gwh.) resultó 10,5% mayor al del mes anterior, con tendencia creciente (0,7%). En Entre Ríos, las tres distribuidoras que proveen electricidad, entregaron 275,8 Gwh, produciéndose una variación coyuntural positiva de 6,6% con leve variación positiva en la tendencia (0,67%).

Consumo de Gas

Últimos datos disponibles: diciembre 2010

El consumo total de gas de la **Región** totalizó en el **año 2010** 4.812,0 millones de m³, resultando en promedio 9,7% superior al año anterior.

Consumo de gas
Millones de m³ de 9.300 kcal

Período	Provincia		
	Santa Fe	Córdoba	Entre Ríos
2008	2.383,6	2.121,0	213,8
2009	2.332,7	1.833,9	221,4
2010	2.530,8	2.037,5	243,7
Var. % `10/`09	8,5	11,1	10,1

Fuente: IDIED, sobre datos del ENARGAS.

La evolución interanual de la demanda promedio de gas en la **Región** fue bastante homogénea entre provincias. Sin embargo desglosando el consumo total en hogares y con fines productivos se detectan

diferencias importantes. En particular se destaca el notorio aumento de la demanda residencial de gas en Córdoba junto a la caída registrada en la demanda proveniente de la industria. Adicionalmente, a diferencia de lo que ocurre en la provincia de Santa Fe, en la matriz energética de la provincia de Córdoba, el gas cumple un rol importante en la generación de electricidad. Con 490,4 millones de m³ de gas suministrados a las centrales eléctricas en 2010, éstas insumieron 8,9% más que en 2009.

En el mes de **diciembre** se distribuyeron 175,5 millones de m³ en Santa Fe, decreciendo coyunturalmente (7,2%) con aumento a.a de 0,7%. En Córdoba el consumo de 183,7 millones de m³ de gas mostró un aumento de 7,3% respecto de noviembre y una notoria brecha interanual positiva de 40,4%. En Entre Ríos la variación mensual de la demanda fue negativa en 4,3%, sin embargo se ubicó 5,6% por encima de los registros del año anterior.

Consumo Industrial

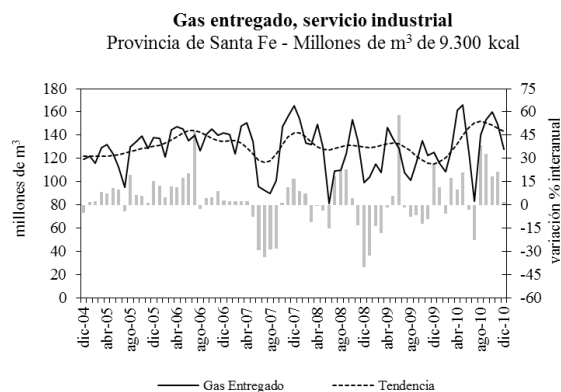
Aumentó 8% el consumo promedio de gas con fines industriales en la **Región** durante el **año 2010**; sin embargo la industria cordobesa disminuyó su consumo.

Gas entregado, servicio industrial
Millones de m³ de 9.300 kcal

Período	Provincia		
	Santa Fe	Córdoba	Entre Ríos
2008	1.509,4	572,9	98,7
2009	1.446,9	470,9	98,5
2010	1.616,0	451,3	110,4
Var. % `10/09	11,7	-4,2	12,1

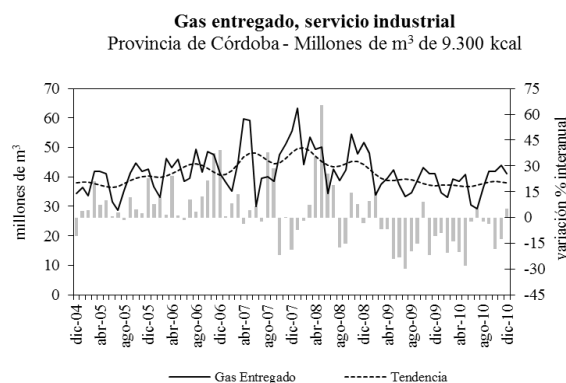
Fuente: IDIED, sobre datos del ENARGAS.

Coyunturalmente, en Santa Fe el consumo industrial mostró un descenso de un 16,6% en **diciembre** con **variación negativa de la tendencia (2,0%)**. En niveles el consumo se ubicó 1,9% por encima del nivel registrado en diciembre`09.



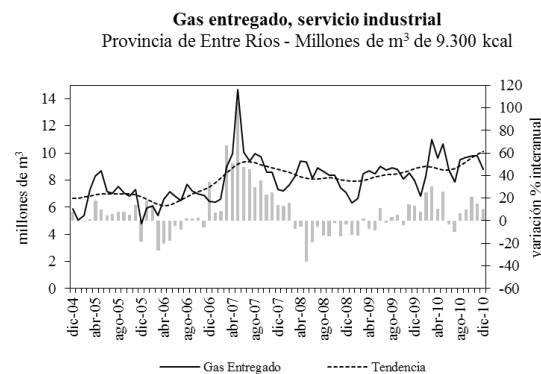
Fuente: IDIED, sobre datos del ENARGAS.

El consumo de las industrias de Córdoba mostró una **variación negativa (8,0%)** respecto de noviembre acompañado de una **tendencia decreciente (1,0%)**. Interanualmente, el consumo de gas industrial se ubicó sin cambios respecto del registro del mismo mes del año anterior.



Fuente: IDIED, sobre datos del ENARGAS.

La **variación coyuntural negativa** en el consumo industrial de Entre Ríos (1,0%) estuvo acompañada de una **variación positiva de la tendencia (2,2%)**. Interanualmente, la demanda creció 10,3% respecto de diciembre del año anterior.



Fuente: IDIED, sobre datos del ENARGAS.

El aumento del consumo de gas por parte de los grandes usuarios industriales de Santa Fe se explica por el incremento de la demanda de la siderurgia, mientras que la industria aceitera aumentó su demanda y la petroquímica mostró niveles levemente inferiores a los de un año atrás.

Consumo de gas de grandes usuarios industriales, por rama de actividad
Provincia de Santa Fe - Millones de m³ de 9.300 kcal

Rama de actividad	2010	2009	Var.% \10/09
Aceitera	648,5	571,5	13,5
Siderúrgica	317,3	220,9	43,7
Petroquímica	118,5	125,0	-5,2
Todas la ramas	1.480,6	1.314,6	12,6

Fuente: IDIED, sobre datos del ENARGAS.

La caída del suministro requerido de gas en la industria de la provincia de Córdoba es generalizada y se observa en las diferentes ramas de la industria, con la excepción de la industria aceitera.

Consumo de gas de grandes usuarios industriales, por rama de actividad
Provincia de Córdoba - Millones de m³ de 9.300 kcal

Rama de actividad	2010	2009	Var.% \10/09
Alimenticia	116,8	123,8	-5,7
Cementera	85,2	108,0	-21,1
Petroquímica	53,8	56,1	-4,3
Aceitera	17,7	17,6	0,5
Todas la ramas	353,0	374,0	-5,6

Fuente: IDIED, sobre datos del ENARGAS.

En Entre Ríos la expansión del consumo estuvo liderada por la industria química, mientras que las industrias de alimentos y frigorífica redujeron su demanda del insumo energético.

Consumo de gas de grandes usuarios industriales, por rama de actividad
Provincia de Entre Ríos - Millones de m³ de 9.300 kcal

Rama de actividad	2010	2009	Var.% \10/09
Alimenticia	23,3	24,0	-2,9
Química	14,0	11,5	21,4
Frigorífica	17,7	19,1	-7,3
Todas la ramas	65,9	62,3	5,8

Fuente: IDIED, sobre datos del ENARGAS.

Consumo Residencial (FA)

En promedio el consumo de las familias de la **Región Centro** aumentó 18,8% durante el **año 2010** respecto de 2009. En Córdoba la tasa de expansión fue aproximadamente el doble de las restantes provincias.

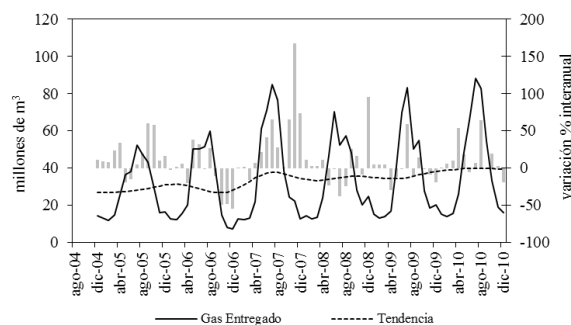
Gas entregado, servicio residencial
Millones de m³ de 9.300 kcal

Período	Provincia		
	Santa Fe	Córdoba	Entre Ríos
2008	413,0	520,2	55,2
2009	425,3	477,5	62,4
2010	478,8	596,8	70,6
Var. % \10/09	12,6	25,0	13,1

Fuente: IDIED, sobre datos del ENARGAS.

Las familias santafesinas consumieron en el mes de **diciembre** 16,2 millones de m³ de gas registrándose un descenso mensual libre de efecto estacional de 0,8%. La tendencia resultó estable pero la brecha de consumo respecto del año pasado se redujo (19,7%).

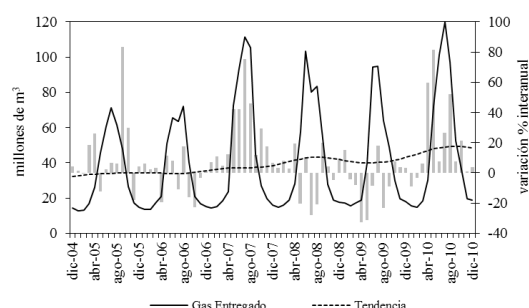
Gas entregado, servicio residencial
Provincia de Santa Fe - Millones de m³ de 9.300 kcal



Fuente: IDIED, sobre datos del ENARGAS.

En Córdoba el consumo de los hogares durante el mes de **diciembre** registró una suba de 5,2% en valores desestacionalizados con tendencia levemente decreciente (0,7%). Interanualmente la brecha fue positiva en 3,8%.

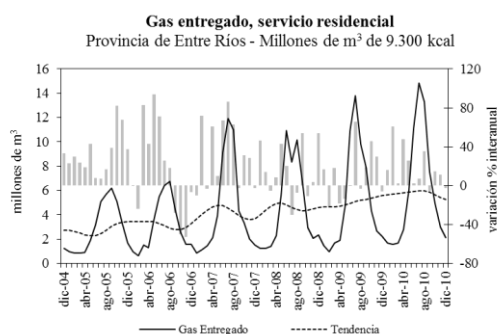
Gas entregado, servicio residencial
Provincia de Córdoba - Millones de m³ de 9.300 kcal



Fuente: IDIED, sobre datos del ENARGAS.

El consumo domiciliario en la provincia de Entre Ríos cayó 12,7% en **diciembre** respecto del mes

anterior acompañado de variaciones negativas en la tendencia (3,5%). La demanda de los hogares alcanzó niveles 2,6% inferiores a los del año anterior.



Fuente: IDIED, sobre datos del ENARGAS.

Nota metodológica: Los usuarios industriales son aquellos que tienen como actividad el proceso de elaboración de productos, transformación de materias primas, reparación de máquinas y equipos, fabricaciones varias. La clasificación de los usuarios industriales, por rama de actividad, utiliza el código CIU.

Los usuarios residenciales son aquellos que utilizan gas para usos típicos de vivienda única, para cubrir necesidades tales como servicios centrales con calderas y/o calefacción de edificios, necesidades domésticas tales como la cocción de alimentos, calefacción y agua caliente, etc.

Combustibles

Últimos datos disponibles: enero 2011

Gas oil

Con 3.203,7 miles de m³ vendidos, **2010** concluyó mostrando una brecha a.a positiva de 4,9% en la Región.

Consumo aparente de gas oil

Miles de m³

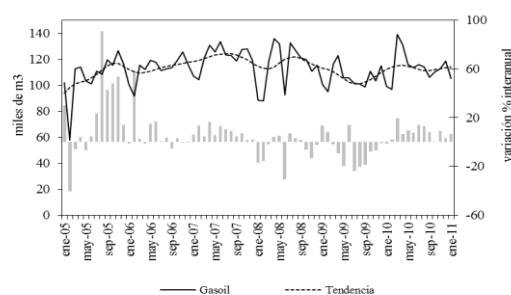
Período	Provincia		
	Santa Fe	Córdoba	Entre Ríos
2008	1.380,7	1.385,4	488,3
2009	1.275,8	1.355,7	423,5
2010	1.372,7	1.359,7	471,3
Var. % '10/09	7,6	0,3	11,3

Fuente: IDIED, sobre datos de la Secretaría de Energía de la Nación.

En Santa Fe la venta de gasoil presentó un comportamiento coyuntural favorable (1,3%) en **enero** sin producirse cambios en la tendencia. La brecha a.a se ubicó 6,4% por encima del valor de enero 2010.

Consumo aparente de gas oil

Provincia de Santa Fe - Miles de m³

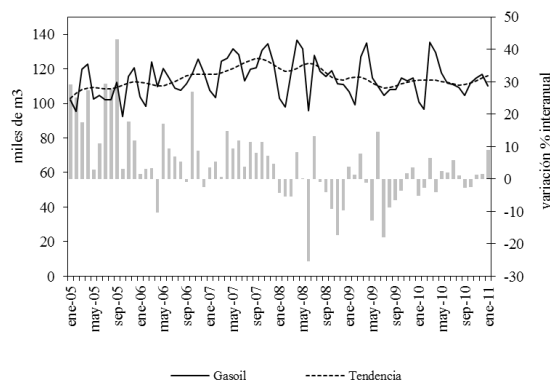


Fuente: IDIED, sobre datos de la Secretaría de Energía de la Nación.

De igual modo, la evolución del consumo de gasoil resultó favorable en Córdoba, subiendo en **enero** 5,8% con tendencia creciente (1,4%). La brecha interanual fue positiva (9%).

Consumo aparente de gas oil

Provincia de Córdoba- Miles de m³

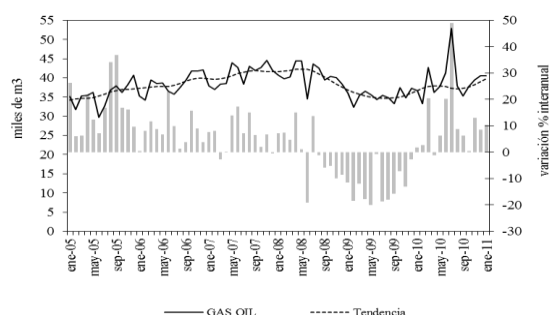


Fuente: IDIED, sobre datos de la Secretaría de Energía de la Nación.

En la provincia de Entre Ríos, el consumo de gasoil aumentó 3,1% respecto de diciembre con tendencia creciente (1,8%). La brecha a.a se aceleró en el mes de **enero**, superando en 10,4% los valores de enero '10.

Consumo aparente de gas oil

Provincia de Entre Ríos - Miles de m³



Fuente: IDIED, sobre datos de la Secretaría de Energía de la Nación.

Naftas

La venta de 1.318,7 miles de m³ de nafta a lo largo de **2010** denotó una expansión interanual de 9,8% en el expendio de naftas en la **Región**.

Consumo aparente de naftas

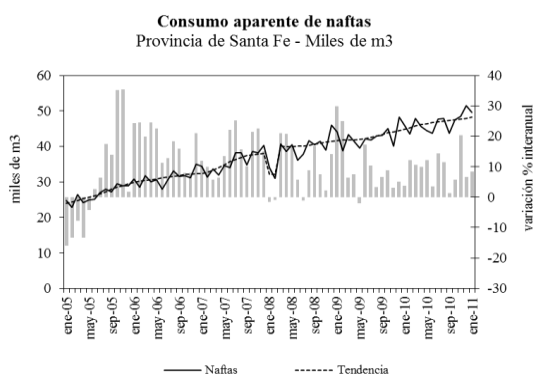
Miles de m³

Período	Provincia		
	Santa Fe	Córdoba	Entre Ríos
2008	466,9	492,5	164,9
2009	510,6	528,0	162,4
2010	557,4	585,0	176,3
Var. % `10/09	9,2	10,8	8,5

Fuente: IDIED, sobre datos de la Secretaría de Energía de la Nación.

La reducción en el expendio de naftas en la **Región** se agudizó registrándose una caída a.a de 4,4% durante el período **enero-septiembre de 2010**.

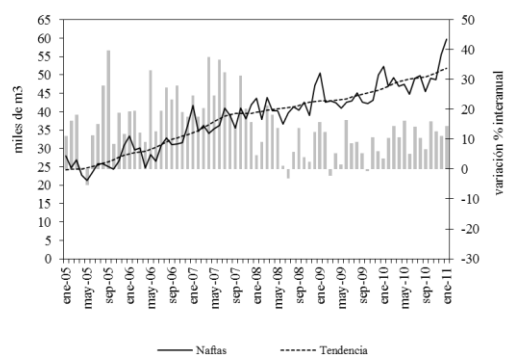
En **enero** las ventas del combustible en la provincia de Santa Fe registraron una suba coyuntural de 3,3% en valores libres de efecto estacional con tendencia moderadamente ascendente (0,6%). La brecha a.a fue positiva en 8,5%.



Fuente: IDIED, sobre datos de la Secretaría de Energía de la Nación.

En Córdoba el desempeño coyuntural fue positivo (3,5%) en **enero** con tendencia en alza (1,2%). Los niveles de ventas se ubicaron 14,4% por encima de los valores registrados un año atrás.

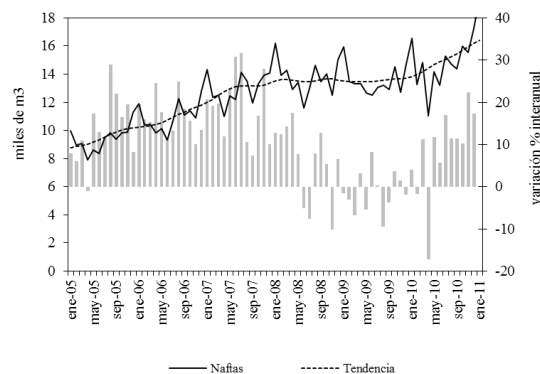
Consumo aparente de naftas
Provincia de Córdoba- Miles de m³



Fuente: IDIED, sobre datos de la Secretaría de Energía de la Nación.

En la provincia de Entre Ríos la demanda mensual registró un crecimiento coyuntural de 4,4% con tendencia positiva (1,2%). La comparación interanual resultó favorable en 17,2%.

Consumo aparente de naftas
Provincia de Entre Ríos - Miles de m³



Fuente: IDIED, sobre datos de la Secretaría de Energía de la Nación.

GNC

Últimos datos disponibles: diciembre 2010

Los datos correspondientes al **año 2010**, muestran una expansión interanual de 4,7% en el consumo del combustible.

Gas entregado, GNC

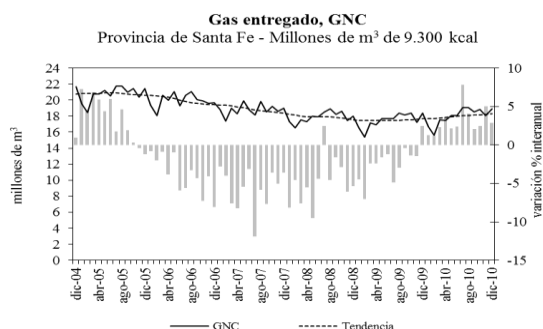
Millones de m³ de 9.300 kcal

Período	Provincia		
	Santa Fe	Córdoba	Entre Ríos
2008	214,3	315,2	43,9
2009	209,4	308,2	41,5
2010	216,0	327,7	41,8
Var. % `10/09	3,1	6,3	0,7

Fuente: IDIED, sobre datos del ENARGAS

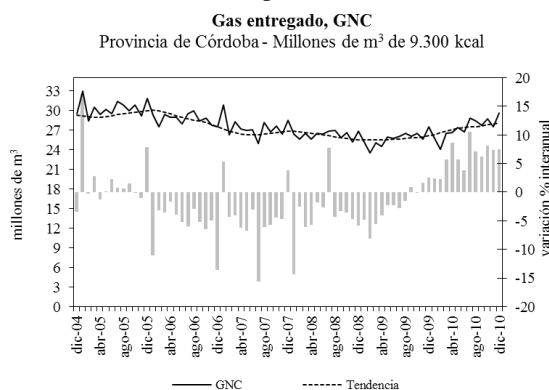
En Santa Fe, los datos filtrados muestran que el consumo se expandió 1,6% en diciembre respecto

de noviembre, sin variaciones en la tendencia. El nivel de ventas de 18,9 millones de m³ se ubicó 2,9% por encima de los registrados en diciembre de 2009.



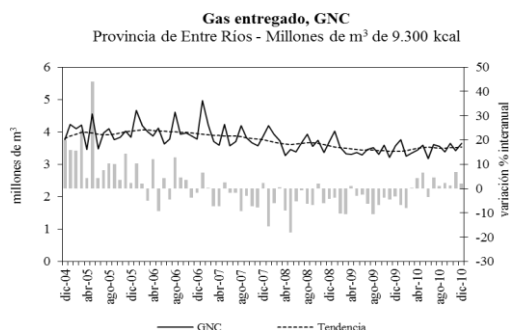
Fuente: IDIED, sobre datos del ENARGAS

En Córdoba se consumieron 29,6 millones de m³ creciendo en valores filtrados 1%, sin presentar variaciones en la tendencia (0,5%). Interanualmente, se observó una variación positiva de 7,5%.



Fuente: IDIED, sobre datos del ENARGAS

En Entre Ríos, los 3,6 millones de m³ consumidos en el mes de diciembre significaron una disminución de las ventas filtradas del efecto estacional de 2%, en el marco de un crecimiento interanual de 2%. No presenta variaciones en la tendencia.



Fuente: IDIED, sobre datos del ENARGAS

Construcción

Últimos datos disponibles: diciembre 2010

Con información disponible para nueve municipios de Santa Fe (excluida la ciudad de Rosario y de Granadero Baigorria por no contar con datos a diciembre) y tres de la provincia de Córdoba (no se incluye la ciudad capital), se observa en la **Región** un incremento de 20% en la decisión de invertir en construcción a lo largo de **2010**.

Superficie cubierta autorizada

Región Centro - miles de m²

Período	Santa Fe	Córdoba
	9 municipios	3 municipios
2008	1.946,2	646,5
2009	683,1	423,6
2010	846,1	481,4
Var.% `10/09	23,9	13,7

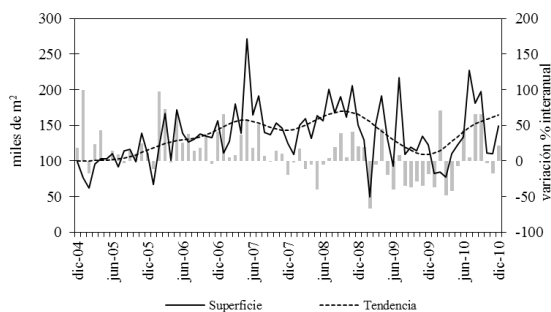
Fuente: IDIED, sobre datos del INDEC Informa

Nota: no se tomaron en cuenta para el cálculo, los municipios de Granadero Baigorria, Rosario y la ciudad de Córdoba

Estimando los datos correspondientes a Rosario para el mes de **diciembre**, la superficie total de permisos de edificación de la provincia de Santa Fe habría aumentado **50,8%** en el **último mes del año** en valores filtrados, acompañada de un aumento de la **tendencia de 2%**. Interanualmente, la inversión en construcción registraría una importante brecha a.a positiva de 15,4%, la cual se explica por los niveles inusualmente bajos registrados en diciembre `09.

Superficie cubierta autorizada

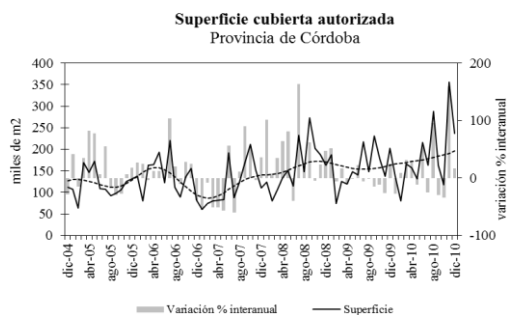
Provincia de Santa Fe



Fuente: IDIED, sobre datos del INDEC Informa y de la Municipalidad de Rosario.

Nota: Dato de diciembre estimado para la ciudad de Rosario sujeto a revisión posterior.

En la provincia de Córdoba (incluyendo la Capital) la superficie cubierta autorizada mostró una caída coyuntural de 36,3% respecto del mes anterior, con **tendencia creciente (3,16%)**. La expansión interanual fue de 17,2% en **diciembre**.



Fuente: IDIED, sobre datos de INDEC Informa.



Fuente: IDIED, sobre datos del Instituto de Estadística y Registro de la Construcción, IERIC.

Nota metodológica: En la provincia de Santa Fe se poseen datos de los municipios: Casilda, Ciudad de Santa Fe, Esperanza, Granadero Baigorria, Rafaela, Reconquista, Rosario, Santo Tomé, Sunchales, Venado Tuerto y Villa Constitución.

En la provincia de Córdoba se poseen datos de los municipios: Ciudad de Córdoba, Río Cuarto, Villa Carlos Paz y Villa María.

Según datos del último Censo de Población, en estas localidades reside 53% y 50,3% de la población de cada una de las provincias respectivamente.

Despacho de Cemento

Últimos datos disponibles: diciembre 2010

El despacho agregado en el año **2010** creció 9,5% respecto al año 2009 en la **Región**, siendo Santa Fe la provincia donde se registró mayor crecimiento.

Despacho de Cemento Portland

Región Centro - miles de toneladas

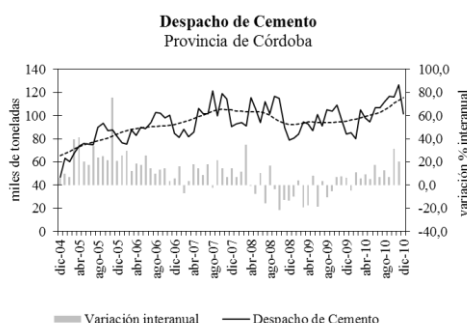
Período	Santa Fe	Córdoba	Entre Ríos
2008	957,5	1.206,0	315,7
2009	748,9	1.129,8	367,1
2010	834,2	1.249,9	375,8
Var.% 10/09	11,4	10,6	2,4

Fuente: IDIED, sobre datos del Instituto de Estadística y Registro de la Construcción, IERIC.

Coyunturalmente, el consumo del mes de **diciembre** en la **Región Centro** (212,3 mil toneladas) resultó favorable. La variación mensual libre de efecto estacional registró un aumento de 4,8% con **tendencia creciente (1,8%)**. La brecha a.a mostró un aumento de 31,6% en la **Región**.

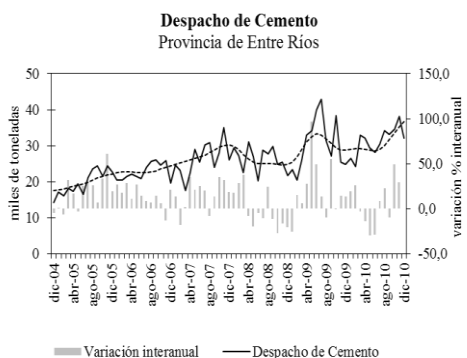
En **diciembre**, el consumo de cemento en Santa Fe totalizó 78,6 mil toneladas subiendo en valores filtrados 2,2%, con **tendencia creciente (3,4%)**. Los niveles de despacho de cemento se ubicaron 50,8% por encima del valor observado el mismo mes del año anterior.

La demanda mensual de cemento en la provincia de Córdoba registró en **diciembre** una **contracción coyuntural de 1,1%** con **tendencia levemente creciente (1,7%)**. El aumento interanual en el consumo fue de 20,5%.



Fuente: IDIED, sobre datos del Instituto de Estadística y Registro de la Construcción, IERIC.

En Entre Ríos el despacho de cemento registró una suba coyuntural de 3,6% en valores libres de efecto estacional durante **diciembre** con **tendencia creciente (4,2%)**. En la comparación anual las ventas de cemento se ubicaron 29,1% por encima de diciembre '09.



Fuente: IDIED, sobre datos del Instituto de Estadística y Registro de la Construcción, IERIC.

Mercado Laboral y Empleo

Últimos datos disponibles: cuarto trimestre 2010

En los doce meses comprendidos entre el cuarto trimestre de 2009 y el **cuarto trimestre de este año** se crearon 42.000 puestos de trabajo en la **Región Centro**. Según los datos de INDEC, 11.000 de éstos se habrían creado en la provincia de Santa Fe correspondiéndole 14.000 empleos nuevos al Gran Rosario, y destruyéndose 3.000 puestos de trabajo en el Gran Santa Fe. La oferta laboral -medida por medio de la tasa de actividad- subió 0,1 p.p. respecto al cuarto trimestre de 2009, mientras que la demanda -medida por la tasa de empleo- creció 0,7 p.p. en el último año. Consecuentemente, la tasa de desocupación agregada para el conjunto de los seis aglomerados relevados en la **Región Centro** se ubicó en 7,9%, es decir 1,2 p.p. por debajo del promedio registrado un año atrás (9,1%). **En comparación con el tercer trimestre de 2010 el desempleo subió 0,4 p.p. El aumento se explica principalmente por la reducción de la demanda laboral (0,2 p.p.) ocurrida entre el cuarto y tercer trimestre de este año.**

Tasas de actividad, empleo, desempleo y subocupación
4º Trimestre 2010 - porcentaje

Tasas	Actividad	Empleo	Desempleo	Subocupación
Gran Rosario	45,9	42,3	7,8	6,5
Gran Santa Fe	43,5	39,8	8,6	11,7
Gran Córdoba	45,5	42,1	7,5	7,1
Río Cuarto	46,7	42,4	9,1	6,9
Gran Paraná	44,2	39,6	11,4	7,4
Concordia	39,2	37,3	3,3	7,4
Región Centro	45,1	41,5	7,9	7,8

Fuente: IDIED, sobre datos del INDEC

Concordia es el aglomerado que presenta la tasa de desempleo más baja entre los aglomerados de la **Región** mientras que Gran Paraná presenta la tasa más alta. La baja en la tasa de Concordia aparentemente se explicaría por la salida del mercado laboral de 4.000 trabajadores en estos **doce meses**. Por su parte, Gran Rosario continúa destacándose por tener el mercado laboral con mayor oferta laboral relativa en la **Región**. En cuanto a demanda laboral -medida por la tasa de empleo- Rosario rankea en segundo lugar apenas por debajo del aglomerado Río Cuarto. Por tamaño de mercado, Gran Córdoba es el aglomerado con mayor cantidad de personas empleadas.

Población de referencia de la Región Centro
Total 6 aglomerados urbanos. 4º Trimestre 2010 - en miles de personas

Agglomerado	Total	Activa	Empleada	Desempleada	Subocupada
Gran Rosario	1.264	580	535	45	56
Gran Santa Fe	508	221	202	19	28
Gran Córdoba	1.409	641	593	48	53
Río Cuarto	165	77	70	7	7
Gran Paraná	278	123	110	14	13
Concordia	153	60	57	2	5
Región Centro	3.777	1.702	1.567	135	162
Total país	24.959	11.436	10.584	852	1.008

Fuente: IDIED, sobre datos del INDEC.

Población de referencia de Gran Rosario y Gran Córdoba
4º Trimestre 2010 y 2009 - miles de personas

Agglomerado	Gran Rosario		Gran Córdoba	
	4º Trim.'10	4º Trim.'09	4º Trim.'10	4º Trim.'09
Total	1.264	1.254	1.409	1.398
Activa	580	582	641	629
Empleada	535	521	593	565
Desempleada	45	62	48	58
Subocupada	56	53	53	67

Fuente: IDIED, sobre datos del INDEC.

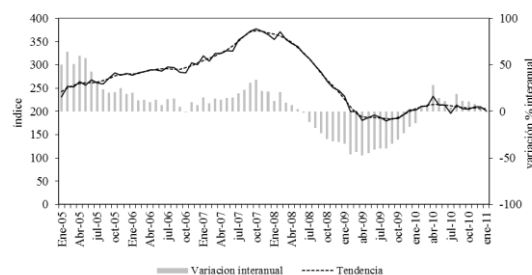
En Rosario la tasa de desempleo mejoró (2,8 p.p.) respecto de la registrada un año atrás; con éstas tasas, el desempleo en el Gran Rosario registró el porcentaje más bajo de los últimos 20 años. La caída también es notoria Córdoba donde la tasa de desempleo registrada en el **cuarto trimestre del año** se situó 1,9 p.p. por debajo a la habida un año atrás.

Nota metodológica: La información sobre los principales indicadores del mercado de trabajo del total país se obtiene de los datos recolectados por la Encuesta Permanente de Hogares para 31 aglomerados urbanos.

Gran Rosario

La demanda de trabajo registró en **enero** una leve caída (0,4%) respecto de diciembre sin cambios de la tendencia. La comparación interanual positiva verifica un nivel de demanda de trabajo 0,4% por debajo del nivel alcanzado en el mismo período del año anterior, aunque se observa alguna volatilidad en ésta recuperación interanual.

Índice de Demanda Laboral
Rosario y Gran Rosario



Fuente: IDIED, sobre datos del Centro de Investigación en Finanzas (UTDT).

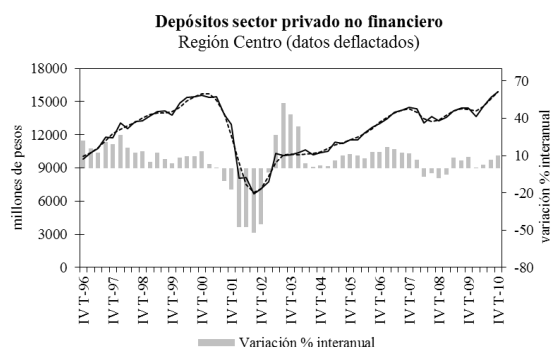
Sistema Financiero

Depósitos sector privado no financiero

Últimos datos disponibles: cuarto trimestre 2010

El saldo nominal de los depósitos captados por el sistema financiero de la **Región** a fines del **cuarto trimestre del 2010** ascendió a \$37.226,5 millones, mostrando un incremento de 10,2% en términos reales respecto del mismo período del año anterior. El comportamiento, oscilante en torno a un nivel

que no variaba desde comienzos de 2008, parece haber dejado paso en los últimos meses a una expansión de los saldos reales.



Fuente: IDIED, sobre datos del BCRA y del INDEC.

El aumento interanual de los depósitos de la **Región** en el **cuarto trimestre** resulta superior al observado en el agregado nacional y en la Ciudad de Buenos Aires por lo que la **Región** se posiciona mejor en el ranking nacional de depósitos.

Depósitos sector privado no financiero
En millones de pesos (datos deflactados)

Período	Región Centro	Ciudad Bs As	Total País
IV Trim`06	12.999	45.122	91.785
IV Trim`07	14.488	49.390	101.452
IV Trim`08	13.263	46.725	94.873
IV Trim`09	14.408	49.365	100.747
IV Trim`10	15.873	51.115	109.086
Var.% IV Trim`10/09	10,2	3,5	8,3

Fuente: IDIED, sobre datos del BCRA y del INDEC

Dentro de la **Región** los bancos cordobeses continúan liderando los depósitos privados y presentan una tasa de expansión superior al del resto de las casas bancarias; las sucursales santafesinas captaron durante el **cuarto trimestre del año** 43,2% del total de los depósitos, las cordobesas 46,1% y los bancos de Entre Ríos 10,7%.

Depósitos sector privado no financiero
En millones de pesos (datos deflactados)

Período	Santa Fe	Córdoba	Entre Ríos
IV Trim`06	5.560	6.055	1.384
IV Trim`07	6.269	6.716	1.504
IV Trim`08	5.883	5.997	1.383
IV Trim`09	6.350	6.532	1.526
IV Trim`10	6.854	7.318	1.700
Var.% IV Trim`10/09	7,9	12,0	11,4

Fuente: IDIED, sobre datos del BCRA y del INDEC.

Los bancos localizados en Rosario captaron 48,6% de los fondos depositados por el sector privado en el sistema financiero provincial. La captación local de fondos creció menos que las restantes plazas de la Provincia por lo que la participación actual resulta ligeramente inferior a la detenida en el mismo

período de 2009 (48,7%). En conjunto los departamentos Rosario, La Capital, General López, Castellanos y San Lorenzo concentraron 89,4% del total de los depósitos de la provincia.

Depósitos sector privado no financiero Provincia de Santa Fe
En millones de pesos (datos deflactados)

Departamento	IV Trim`10	IV Trim`09	Var.% IV Trim`10/09
Rosario	3.333	3.097	7,6
Capital	1.444	1.346	7,2
General López	573	532	7,7
Castellanos	493	383	28,6
San Lorenzo	287	249	15,0
Caseros	178	161	10,9
Las Colonias	196	153	27,8
Otros Departamentos	352	429	-17,9
Total provincial	6.854	6.350	7,9

Fuente: IDIED, sobre datos del BCRA y del INDEC.

Préstamos al sector privado no financiero

Últimos datos disponibles: cuarto trimestre 2010

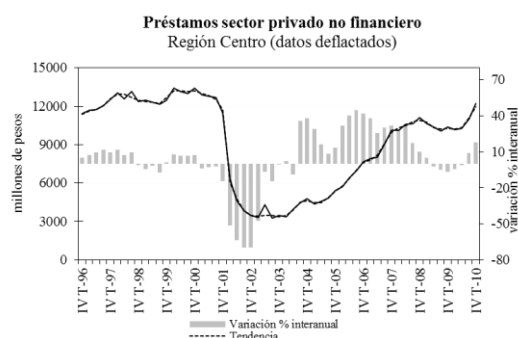
El total de créditos otorgados a los residentes de la **Región Centro** ascendió nominalmente a \$28.663,3 millones, aplicándose localmente 77% de los fondos tomados en la **Región**. La expansión a.a del crédito en la **Región** fue superior a la observada a nivel nacional. Las sucursales de los bancos de la **Región** otorgaron 14,6% de los créditos tomados por el sector privado de todo el país, participación similar a la registrada el trimestre anterior (14,3%).

Préstamos sector privado no financiero
En millones de pesos (datos deflactados)

Período	Región Centro	Ciudad Bs As	Total País
IV Trim`06	7.661	31.068	56.695
IV Trim`07	10.116	38.211	71.109
IV Trim`08	11.116	38.848	74.828
IV Trim`09	10.388	38.096	72.523
IV Trim`10	12.222	43.390	83.465
Var.% IV Trim`10/09	17,7	13,9	15,1

Fuente: IDIED, sobre datos del BCRA y del INDEC.

Los créditos otorgados a los residentes de la **Región Centro** en el **cuarto trimestre del año** presentan tendencia creciente (7,6%) y comportamiento interanual positivo en 17,7%.



Fuente: IDIED, sobre datos del BCRA y del INDEC.

Las instituciones financieras de Santa Fe otorgaron 49,8% de los créditos tomados por el sector privado en la **Región**, mostrando el financiamiento un crecimiento real de 21,8% en relación al año anterior.

Préstamos sector privado no financiero
En millones de pesos (datos deflactados)

Período	Santa Fe	Córdoba	Entre Ríos
IV Trim`06	3.761	3.010	890
IV Trim`07	4.978	4.011	1.127
IV Trim`08	5.380	4.455	1.280
IV Trim`09	4.997	4.225	1.166
IV Trim`10	6.087	4.861	1.273
Var.% IV Trim`10/09	21,8	15,1	9,2

Fuente: IDIED, sobre datos del BCRA y del INDEC.

En Santa Fe las casas matrices y las sucursales de los bancos de los departamentos Rosario, La Capital, General López, Castellanos y San Lorenzo, colocaron 82,2% de los saldos de los préstamos correspondientes a la provincia en el **cuarto trimestre de 2010**.

Préstamos sector privado no financiero Provincia de Santa Fe
En millones de pesos (datos deflactados)

Departamento	IV Trim`10	IV Trim`09	Var.% IV Trim`10/09
Rosario	2.952	2.172	35,9
Capital	903	798	13,1
General López	500	441	13,4
Castellanos	433	341	27,0
San Lorenzo	218	178	22,5
Caseros	174	160	9,1
Las Colonias	235	207	13,3
Otros Departamentos	672	701	-4,1
Total provincial	6.087	4.997	21,8

Fuente: IDIED, sobre datos del BCRA y del INDEC.

Nota metodológica 1:

Depósitos al sector privado no financiero a residentes en el país: saldos a fin del período de las sumas acreditadas (capitales exclusivamente) en cuentas de casas bancarias ubicadas en una misma localidad de cada provincia a favor de titulares pertenecientes al sector privado no financiero residentes en el país, que pueden ser retiradas a simple solicitud o restituidas en un plazo convenido. La asignación por división política (a nivel de cada localidad de las provincias de la República Argentina) se realiza según la ubicación geográfica de la casa bancaria tomadora del depósito.

Préstamos al sector privado no financiero de residentes en el país: saldos a fin del período de los préstamos otorgados (saldos pendientes de cobro de los importes efectivamente desembolsados -capitales-) a titulares del sector privado no financiero residentes en el país, por el conjunto de casas bancarias de cada localidad dentro de cada provincia. La asignación por división política (a nivel de cada localidad de las provincias de la República Argentina) se realiza según la ubicación geográfica de la casa bancaria otorgante del crédito.

Nota metodológica 2:

Los datos de depósitos y préstamos al sistema privado no financiero se deflactan utilizando un índice de precios combinado construido de la siguiente forma: $(0,5 \times IPC + 0,5 \times IPIM)$, donde IPIM es el Índice de Precios internos al por Mayor con su base transformada a 2003=100 e IPC corresponde al Índice de Precios al Consumidor para el aglomerado GBA con su base transformada a 2003=100 hasta septiembre de 2005. A partir de octubre de 2005 se empalmaron a la serie anterior los datos del IPC Nacional para la provincia de Santa Fe y Córdoba por separado. En el caso de Entre Ríos se utilizaron los datos del IPC Nacional ya que no se dispone del comportamiento de precios en esta provincia. Estos índices básicos son elaborados por el INDEC. Para deflactar los datos del primer trimestre se utiliza el promedio del índice combinado de precios correspondientes a los meses de marzo y abril, como deflactor del segundo trimestre se utiliza el promedio del índice combinado de precios de junio y julio, y así sucesivamente.

Finanzas Públicas

Resultados Fiscales de la Provincia de Santa Fe

Últimos datos disponibles: noviembre 2010

En el año 2010, los recursos provinciales totales registraron un aumento nominal interanual de 33,5%. Las erogaciones totales se expandieron a.a 25,1%, resultando esta expansión bastante menor a la que se registraba hasta el tercer trimestre del año.

Esquema Ahorro-Inversión-Financiamiento
Provincia de Santa Fe - Millones de pesos

Concepto	Ene-Nov`10	Ene-Nov`09	Diferencia
Recursos corrientes	18.119,3	13.740,1	4.379,2
Erogaciones corrientes	16.971,7	13.656,1	3.315,6
Resultado económico	1.147,6	84,0	1.063,6
Recursos de capital	736,6	379,0	357,6
Erogaciones de capital	1.275,1	934,4	340,7
Total recursos	18.855,9	14.119,1	4.736,8
Total erogaciones	18.246,8	14.590,5	3.656,3
Rdo. fciero antes contrib.	609,1	-471,4	1.080,5
Contribuciones figurativas	779,2	629,1	150,1
Gastos figurativos	822,5	665,7	156,8
Resultado financiero	565,8	-508,0	1.073,8
Fuentes financieras	2.434,7	1.769,6	665,1
Aplicaciones financieras	3.000,5	1.261,6	1.738,9
Financiamiento neto	-565,8	508,0	-1.073,8

Fuente: IDIED, sobre datos del Ministerio de Hacienda y Finanzas de la Provincia de Santa Fe.

Recaudación Tributaria de la Provincia de Santa Fe²

Últimos datos disponibles: diciembre 2010

En el 2010 los ingresos fiscales propios de la provincia, medidos en pesos corrientes mejoraron 47,3% y en valores constantes 23,6% con respecto

² Los datos de recaudación tributaria se deflactan utilizando un índice de precios combinado similar al de Nota Metodológica 2, del sector Sistema Financiero.

al año anterior. El gravamen con mejores resultados a lo largo del año ha sido el impuesto inmobiliario por el efecto de la moratoria.

Recaudación tributaria

Provincia de Santa Fe - Millones de pesos (datos deflactados)

Tributo	2010	2009	Var.% 2010/09
Ingresos brutos	1.727,80	1.450,5	19,1
Inmobiliario	258,01	142,86	80,6
Actos jurídicos	280,94	240,06	17,0
Patente vehículos	228,75	183,53	24,6
Aportes sociales	2,91	3,56	-18,3
Recursos varios	5,50	5,27	4,4
Recaudación total	2.503,9	2.025,8	23,6

Fuente: IDIED, sobre datos de API y del INDEC.

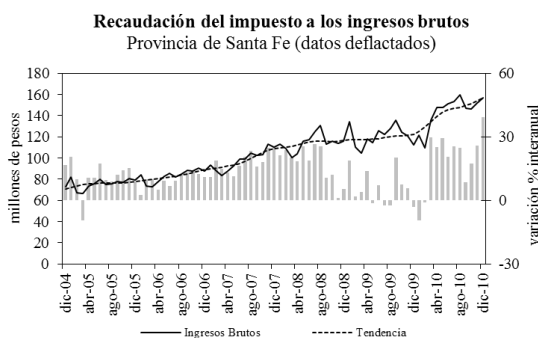
Coyunturalmente en **diciembre**, la recaudación nominal mensual de \$484,9 millones, subió 7,3% con respecto al mes anterior, presentando tendencia creciente (2%). En pesos constantes y datos filtrados, la recaudación de diciembre (\$207,1 millones) subió 1,1% con tendencia estable, y ha sido 38,3% superior al mismo mes del año pasado.



Fuente: IDIED, sobre datos de API y del INDEC.

Ingresos Brutos

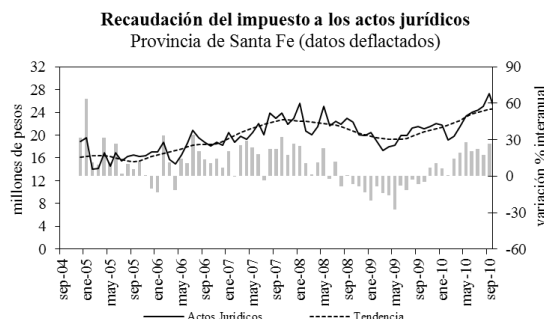
La recaudación de este gravamen ascendió en **diciembre** a \$366,7 millones. En pesos constantes y libres de efecto estacional, el monto es 5,6% mayor al obtenido en noviembre. La tendencia mostró una **variación positiva de 1,8%**. La recaudación en pesos constantes para **diciembre** muestra niveles 39,3% superiores a los registrados en el mismo mes del año 2009.



Fuente: IDIED, sobre datos de API y del INDEC.

Actos Jurídicos

Este tributo ingresó al fisco \$61,6 millones en **diciembre**, registrándose en términos constantes un **aumento coyuntural de 4%**. La tendencia registró una **variación positiva (0,8%)** y la recaudación se situó 19,3% por encima de lo obtenido en el mismo mes del año 2009.



Fuente: IDIED, sobre datos de API y del INDEC.

Resultados Fiscales de la Provincia de Córdoba

Últimos datos disponibles: septiembre 2010

En los **primeros nueve meses del año 2010** los recursos corrientes registraron un crecimiento nominal de 33,6% a.a., muy por encima del crecimiento de las erogaciones corrientes (23,4%), posibilitando así un resultado económico positivo que permite a las finanzas provinciales continuar el proceso de desendeudamiento. Por su parte, las erogaciones totales se expandieron a.a 25,7%. De esta manera, el resultado financiero del **período analizado** fue positivo y contribuyó a disminuir las necesidades de financiamiento del gobierno, que mejoró un 293%

Esquema Ahorro-Inversión-Financiamiento

Provincia de Córdoba - Millones de pesos

Concepto	Ene-Sep 10	Ene-Sep 09	Diferencia
Recursos corrientes	10988,6	8226,7	2761,9
Erogaciones corrientes	9702,1	7863,9	1838,2
Resultado económico	1286,6	362,8	923,8
Ingresos de capital	625,0	276,5	348,5
Erogaciones de capital	1179,4	791,2	388,2
Total Recursos	11613,6	8503,2	3110,4
Total erogaciones	10881,4	8655,1	2226,3
Resultado financiero antes contrib.	732,2	-151,9	884,1
Fuentes financieras	609,8	393,9	215,9
Aplicaciones financieras	1131,4	526,6	604,8
Financiamiento neto	-521,6	-132,7	-388,9

Fuente: IDIED, sobre datos de Ministerio de Producción y Finanzas de Córdoba

Recaudación Tributaria de la Provincia de Córdoba

Últimos datos disponibles: diciembre 2010

En el **2010** los ingresos fiscales propios de la provincia, medidos en pesos corrientes mejoraron 35,5% y en valores constantes 14% con respecto al año anterior

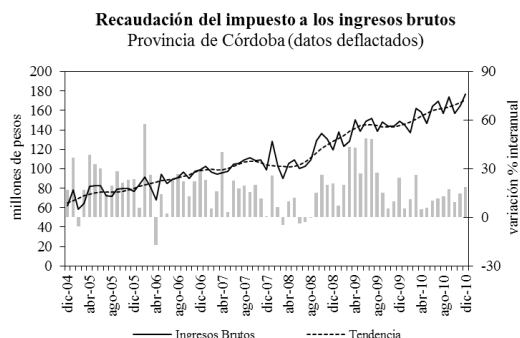
Recaudación tributaria

Provincia de Córdoba (datos deflactados) - Millones de pesos

Tributo	2010	2009	Var.% 10/09
Ingresos brutos	1.912,3	1.701,7	12,4
Inmobiliario	253,3	242,3	4,5
Actos Jurídicos	188,4	108,9	73,0
Propiedad Automotor	97,9	97,0	0,9
Recaudación total	2.451,9	2.150,2	14,0

Fuente: IDIED, sobre datos de Ministerio de Producción y Finanzas de Córdoba

Coyunturalmente en **diciembre**, la recaudación mensual de \$490,5 millones subió 0,9%, con **tendencia estable**. La recaudación en pesos constantes para diciembre (\$209,7 millones) muestra niveles 8,7% superiores al mes anterior, y una brecha anual de 19,4%, presentando tendencia creciente (0,8%).



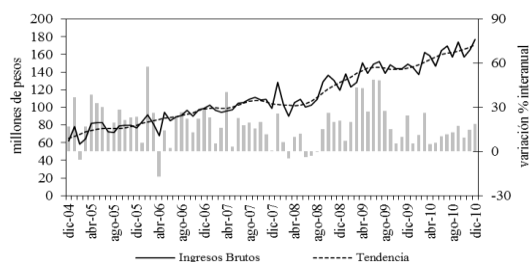
Fuente: IDIED, sobre datos de Ministerio de Producción y Finanzas Córdoba y del INDEC

Ingresos Brutos

La recaudación de este gravamen ascendió en **diciembre** a \$413,4 millones. En pesos constantes y libres de efecto estacional, el monto es 8,7% mayor al obtenido en noviembre. La tendencia mostró una **variación positiva de 1,7%**. La recaudación en pesos constantes para **diciembre** muestra niveles 8,5% superiores a los registrados en el mismo mes del año 2009.

Recaudación del impuesto a los ingresos brutos

Provincia de Córdoba (datos deflactados)



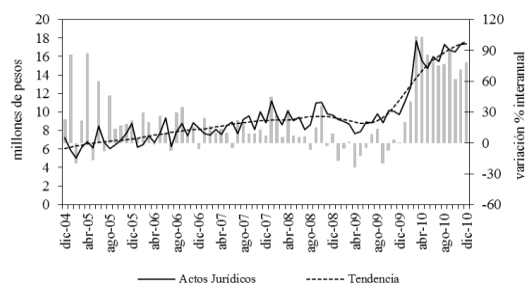
Fuente: IDIED, sobre datos de Ministerio de Producción y Finanzas de Córdoba y del INDEC

Actos Jurídicos

Este tributo ingresó al fisco \$40,7 millones en **diciembre**, registrándose en términos constantes un **aumento coyuntural de 3,1%**. La tendencia registró una **variación positiva (1%)** y la recaudación se situó 78,9% por encima de lo obtenido en el mismo mes del año 2009.

Recaudación del impuesto a los actos jurídicos

Provincia de Córdoba (datos deflactados)



Fuente: IDIED, sobre datos de Ministerio de Producción y Finanzas y del INDEC

Resultados Fiscales de la Provincia de Entre Ríos

Últimos datos disponibles: diciembre 2010

En el año **2010**, los recursos provinciales totales registraron un aumento nominal interanual de 21,8%. Las erogaciones totales se expandieron a a 25,6%, incrementando visiblemente las necesidades financieras respecto el año 2009.

Esquema Ahorro-Inversión-Financiamiento
Provincia de Entre Ríos - Millones de pesos

Concepto	Ene-Dic '10	Ene-Dic '09	Diferencia
Recursos corrientes	9.125,4	7.837,0	1.288,4
Erogaciones corrientes	8.540,2	7.258,5	1.281,7
Resultado económico	585,2	578,5	6,7
Recursos de capital	1.764,8	1.104,6	660,2
Erogaciones de capital	3.463,6	2.299,1	1.164,5
Total recursos	10.890,3	8.941,6	1.948,6
Total erogaciones	12.003,9	9.557,6	2.446,2
Rdo. fciero antes contrib.	-1.113,6	-616,0	-497,6
Contribuciones figurativas	3.096,9	2.878,3	218,6
Gastos figurativos	3.096,9	2.878,3	218,6
Resultado financiero	-1.113,6	-616,0	-497,6
Fuentes financieras	2.245,0	1.304,9	940,1
Aplicaciones financieras	1.131,4	688,9	442,5
Financiamiento neto	1.113,6	616,0	497,6

Fuente: IDIED, sobre datos de Dirección General de Rentas, Ministerio de Economía, Hacienda y Finanzas Entre Ríos.

Recaudación Tributaria de la Provincia de Entre Ríos

Últimos datos disponibles: diciembre 2010

El crecimiento real de los ingresos tributarios totales en el 2010 (12,2%) es liderado por la importante expansión interanual de la recaudación del impuesto inmobiliario que, al igual que en Santa Fe, se explica principalmente por la moratoria impositiva. En términos nominales, la recaudación alcanzó un total de \$1.360 millones, 33,3% más que en 2009.

Recaudación tributaria

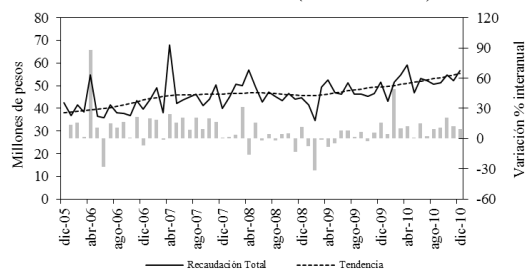
Provincia de Entre Ríos - Millones de pesos (datos deflactados)

Tributo	2010	2009	Var.% '10/09
Ingresos brutos	350,9	321,5	9,1
Inmobiliario	110,9	82,0	35,2
Actos jurídicos	56,2	50,8	10,7
Patente vehículos	57,9	54,4	6,3
Recursos varios	0,5	0,6	-25,8
Recaudación total	626,5	558,4	12,2

Fuente: IDIED, sobre datos de Dirección General de Rentas, Ministerio de Economía, Hacienda y Finanzas Entre Ríos.

La recaudación del mes de **diciembre** (\$132,2 millones) aumentó en valores reales y libres del efecto estacional 2,9% respecto a noviembre, con **tendencia creciente (0,9%)**. Interanualmente, se observa un aumento (9,6%) en términos reales correspondiente a un aumento de 32,1% en pesos corrientes.

Recaudación total
Provincia de Entre Ríos (datos deflactados)

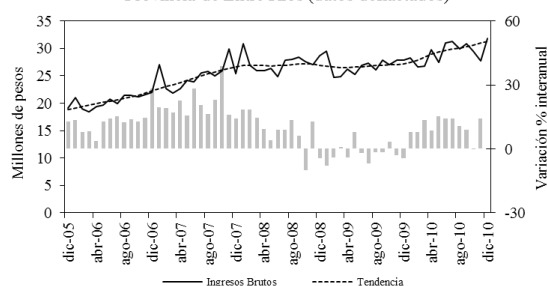


Fuente: IDIED, sobre datos de Dirección General de Rentas, Ministerio de Economía, Hacienda y Finanzas Entre Ríos.

Ingresos Brutos

La recaudación de este tributo en **septiembre** totalizó \$74,8 millones, registrando un aumento de 21,4% respecto del mes anterior, con **variación positiva en la tendencia (1,1%)**. La recaudación real supera en 14,3% a la obtenida en el mismo mes del año 2009.

Recaudación del impuesto a los ingresos brutos
Provincia de Entre Ríos (datos deflactados)

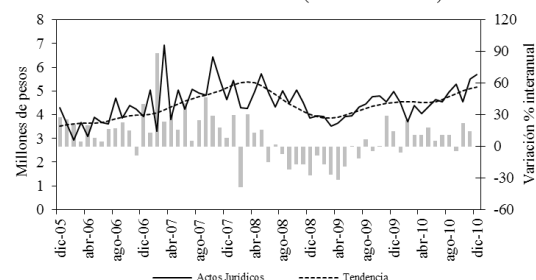


Fuente: IDIED, sobre datos de Dirección General de Rentas, Ministerio de Economía, Hacienda y Finanzas Entre Ríos.

Actos Jurídicos

Los **\$13,3 millones recaudados en diciembre** indican una ganancia coyuntural del mismo, avanzando en valores reales 4% respecto del mes anterior. Los niveles de recaudación mostraron una brecha interanual positiva de 14,6% en **diciembre**.

Recaudación del impuesto a los actos jurídicos
Provincia de Entre Ríos (datos deflactados)



Fuente: IDIED, sobre datos de Dirección General de Rentas, Ministerio de Economía, Hacienda y Finanzas Entre Ríos.

Evolución de los principales indicadores regionales

Indicador	Último período disponible	Santa Fe		Córdoba				Entre Ríos			Fuente
		Variación porcentual		Variación porcentual		Variación porcentual		Variación porcentual			
		mensual	anual	mensual	anual	mensual	anual	mensual	anual		
	serie desestacionalizada	tendencia	serie original	serie desestacionalizada	tendencia	serie original	serie desestacionalizada	tendencia	serie original		
Producción Agroindustrial											
Sector lácteo											
Producción Primaria	Dic'10	0,5	1,0	1,3	-0,2	0,0	4,8	-3,1	-0,5	-21,2	MAGIC/MAGyA/Sec. de la Producción
Precio al productor ⁽¹⁾	Dic'10	2,7	3,3	39,9	2,9	2,8	39,5	3,7	3,4	39,4	
Precio Internacional	Feb'11	12,0	5,3	32,8	12,0	5,3	32,8	12,0	5,3	32,8	USDA
Sector carnes											
Precios en el Mercado de Liniers	Ene'11	*	0,1	83,6	*	0,1	83,6	*	0,1	83,6	SAGPyA
Producción Industrial/Faena	Dic'10	*	-2,2	-24,8	*	-3,0	-44,8	*	-1,6	-44,9	SENASA
Sector oleaginosas											
Producción Aceite/Pellets	Sep'08	s/d	s/d	s/d	s/d	s/d	s/d	s/d	s/d	s/d	ONCCA
Precio FOB Ptos Argentinos Soja	Ene'11	*	3,3	41,3	*	3,3	41,3	*	3,3	41,3	SAGPyA
Producción Industrial											
Maquinarias agrícolas											
Ventas	Ene'10	s/d	s/d	s/d	s/d	s/d	s/d	s/d	s/d	s/d	AFAT
Industria automotriz (Región Centro)											
Producción de automotores	Ene'11	-4,5	-0,1	24,1							ADEFA
Comercio y Servicios											
Supermercados											
Ventas (deflact.)	Dic'10	1,6	0,3	2,6	3,4	0,4	-1,9	1,8	0,1	5,3	INDEC
Monto promedio por operación (deflact.)	Dic'10	1,6	0,4	-2,4	2,0	0,4	-1,5	-0,4	0,6	-2,0	INDEC
Diarios											
Circulación diarios locales	Dic'10	-0,5	0,0	-4,6	-2,6	0,9	-3,1	2,9	0,6	4,2	IVC
Cines											
Entradas vendidas en cines	Dic'10	-31,3	-2,1	-4,3	-24,0	0,9	-10,3	s/d	s/d	s/d	INCAA
Índices de Precios											
IPC	Ene'11	*		23,9	*	s/d	s/d	s/d	s/d	s/d	
Fuentes de Energía											
Energía eléctrica											
Demanda de Energía Eléctrica GUMAS	Dic'10	-18,3	-0,9	2,4	-4,9	0,0	-3,9	-9,9	-0,8	8,8	CAMMESA
Demanda de Energía Eléctrica Distribuidoras	Dic'10	4,8	0,0	15,0	10,5	0,7	12,5	6,6	0,7	18,5	CAMMESA
Gas											
Consumo de Gas Industrial	Dic'10	-16,6	-2,0	1,9	-8,0	-1,0	0,0	-1,0	2,2	10,3	ENARGAS
Consumo de Gas Residencial	Dic'10	-0,8	0,0	-19,7	5,2	-0,7	3,8	-12,7	-3,5	-2,6	ENARGAS
Combustibles											
Consumo de Gas oil	Ene'11	1,3	0,0	6,4	5,8	1,4	9,0	3,1	1,8	10,4	Sec. de Energía de la Nación
Consumo de Nafta	Ene'11	3,3	0,6	8,5	3,5	1,2	14,4	4,4	1,2	17,2	Sec. de Energía de la Nación
Consumo de GNC	Dic'10	1,6	0,0	2,9	1,0	0,5	7,5	-2,0	0,0	2,0	ENARGAS
Construcción											
Superficie cubierta autorizada ⁽²⁾	Dic'10	*	2,0	15,4	*	3,2	17,2	s/d	s/d	s/d	Munic.Rosario/INDEC
Despacho de Cemento	Dic'10	2,2	3,4	50,8	-1,1	1,7	20,5	3,6	4,2	29,1	IERIC
Mercado Laboral y Empleo											
Índice de empleo ⁽³⁾	Ene'11	*	-0,4	-0,4	s/d	s/d	s/d	s/d	s/d	s/d	Secretaría de empleo
Sistema Financiero (Región Centro)											
Depósitos (deflact.)	IV Trim'10	3,6	4,3	10,2							BCRA
Préstamos (deflact.)	IV Trim'10	11,1	7,6	17,7							BCRA
Finanzas Públicas											
Recaudación total (deflact.)	Dic'10	1,1	0,0	38,3	8,7	0,8	19,4	2,9	0,9	9,6	API/Min.Finanzas
Ingresos Brutos (deflact.)	Dic'10	5,6	1,8	39,3	8,7	1,7	8,5	21,4	1,1	14,3	Córdoba/MEHyF
Actos Jurídicos (deflact.)	Dic'10	4,0	0,8	19,3	3,1	1,0	78,9	4,0	1,1	14,6	

* Estacionalidad no identificable, ya sea por la elevada irregularidad que presenta la serie, o por no disponer de datos suficientes, que no permiten estimar su componente estacional.

⁽¹⁾ Se estimó el dato de diciembre para la provincia de Santa Fe

⁽²⁾ Se incluyen las ciudades de Rosario y Córdoba, pero con datos estimados para diciembre en Rosario

⁽³⁾ Datos correspondientes a los aglomerados Gran Rosario y Gran Córdoba únicamente

Ajuste estacional de series económicas. Notas metodológicas

Introducción

Las variables económicas presentan una cantidad de variaciones que impiden observar adecuadamente la evolución de la serie. El ajuste estacional de una serie económica es el proceso de estimación y eliminación de las variaciones estacionales y, eventualmente, las debidas a los días de actividad y a los feriados móviles, dando como resultado la serie estacionalmente ajustada. En una serie libre de oscilaciones estacionales se pueden realizar comparaciones entre distintos meses de un mismo año, permitiendo analizar el comportamiento de corto plazo de una variable.

Separación de las componentes de una serie temporal económica

El modelo tradicional de descomposición de una serie de tiempo supone que la misma está constituida por las siguientes componentes:

Tendencia: corresponde a variaciones de largo período debidas principalmente a cambios demográficos, tecnológicos e institucionales.

Ciclo: está caracterizado por un comportamiento oscilatorio que comprende de dos a siete años en promedio.

Tendencia-ciclo: como en la práctica resulta muy difícil distinguir la tendencia de la componente cíclica, ambas se combinan en una única componente denominada tendencia-ciclo.

Estacionalidad: es el conjunto de fluctuaciones intraanuales que se repiten más o menos regularmente todos los años. Es atribuida principalmente al efecto sobre las actividades socioeconómicas de las estaciones climatológicas, festividades religiosas (por ejemplo Navidad) y eventos institucionales con fechas relativamente fijas (por ejemplo, el comienzo del año escolar).

Irregular: es el residuo no explicado por las componentes antes mencionadas. Representa no sólo errores de medición o registro sino también eventos temporarios externos a la serie, que afectan su comportamiento.

Se considera que la serie observada se relaciona con las componentes en forma multiplicativa, aditiva o log-aditiva. Así, por ejemplo en el caso multiplicativo:

$$O_t = TC_t \times S_t \times I_t$$

donde O_t denota la serie observada, TC_t la componente tendencia-ciclo, S_t la componente estacional e I_t la componente irregular.

Es importante destacar que existen fenómenos que no presentan influencias estacionales ni de calendario, en estos casos el uso de la tendencia - ciclo permite observar el movimiento subyacente en los mismos a través del tiempo, libre de fluctuaciones irregulares.

Metodología de desestacionalización

Entre los distintos métodos de desestacionalización, en esta publicación se utiliza el programa X-12-ARIMA (versión 0.2.8), basado en promedios móviles y desarrollado por United States Bureau of Census, el cual es una actualización del X-11-ARIMA/88 desarrollado por Statistics Canada. Este programa está ampliamente probado y es utilizado en las principales agencias estadísticas del mundo.

El programa X-12-ARIMA provee una serie de medidas de control que combinadas dan lugar a un índice Q , que permite evaluar la calidad del ajuste realizado.