

Síntesis

- ↘ ↘ [Sector lácteo](#)
- ↘ ↗ [Sector carnes](#)
- ↘ ↘ [Sector Oleaginosas](#)
- ↗ ↗ [Maquinarias agrícolas](#)
- ↘ ↗ [Industria automotriz](#)
- ↘ ↗ [Supermercados](#)
- ↘ ↗ [Diarios](#)
- ↘ ↗ [Cines](#)
- ↗ ↗ [Energía eléctrica](#)
- ↘ ↘ [Gas](#)
- ↗ ↗ [Combustibles](#)
- ↘ ↘ [Construcción](#)
- ↘ ↗ [Despacho de Cemento](#)
- ↗ ↗ [Empleo](#)
- ↗ ↗ [Depósitos y Préstamos](#)
- ↘ ↗ [Recaudación Tributaria](#)

Referencias:

- ↗ ↘ ↘ ↘ Variación Mensual
- ↗ ↘ ↘ ↘ Variación Interanual

Staff Indicadores Regionales

Ana Inés Navarro
(Director)
anavarro@austral.edu.ar

Valeria Berardi
(Analista Métodos Cuantitativos)
María C. Uría
(Asistente de Investigación)

INDICADORES REGIONALES

Economía Región Centro

Provincias de Santa Fe, Córdoba y Entre Ríos

Esta publicación ha sido declarada de interés para la Región Centro por la Comisión Parlamentaria Conjunta de la Región Centro.

La economía de la **Región Centro** ha dejado atrás la fase recesiva del ciclo económico a partir del último trimestre de 2009. Este giro positivo se reafirma en el primer mes del año y es liderado por los sectores que fueran los más castigados por la recesión internacional. La industria automotriz y la de maquinaria agrícola en este comienzo del año muestran una enérgica velocidad de recuperación, pero no son las únicas. El alza en el consumo de energía eléctrica de los grandes usuarios industriales y en el consumo de gas oil, confirman que la producción y el transporte en la **Región** están en movimiento. Los datos de recaudación también constatan que la mayor actividad económica ha mejorado los ingresos fiscales en las tres provincias. Sin embargo, el impulso no parece contagiar por ahora las decisiones de más largo plazo del sector privado como las referidas a la inversión en construcción o al endeudamiento. Tampoco al mercado laboral el que hasta enero no ha mostrado signos de recuperación. Según datos oficiales del último trimestre de 2009, aproximadamente 330 mil personas tendían dificultades laborales por estar desempleadas o subempleadas.

A la par de la recuperación económica que se observa desde el último trimestre del año pasado, se registra también una evidente aceleración de la inflación. Mientras que en junio del año pasado, cuando la economía en la **Región Centro** alcanzaba el momento más crítico de la recesión, la inflación minorista anualizada -datos oficiales del IPEC de Santa Fe- se proyectaba inferior a 5%, en septiembre esta proyección se elevó por encima de 19% y en enero de este año, la proyección anualizada de la tasa de inflación se ubica por encima de 30%. El desborde inflacionario es más notorio en los alimentos. Los datos oficiales de la provincia de Santa Fe mostraron un alza promedio de 4,4% en los alimentos para el mes de enero y en Rosario algunos productos básicos, como el asado o la leche fresca, registraron precios 40% a 45% más altos que los que tenían un año atrás. En Santa Fe el costo actualizado de la Canasta Básica Alimentaria por adulto - el que define la línea de indigencia- ascendió a \$ 218 en enero y la Canasta Básica Total a \$ 422. Es decir que una familia tipo con dos hijos en edad escolar necesitó en enero pasado un ingreso superior a \$673 para no ser indigente y mayor a \$ 1.303 para no ser pobre. Proyectando estos valores a toda la **Región Centro**, indica que la población urbana en situación de pobreza de ingresos superaría 18% de la población; la indigente estaría cerca de 6%.

Ana Inés Navarro

Producción Agroindustrial

Sector Lácteo

Producción Primaria

Últimos datos disponibles: diciembre 2009

La producción de leche primaria en la **Región Centro** aumentó 2,8% en el **año 2009**. A pesar de este aumento interanual (a.a) la producción de la **Región** (5.852 millones de litros) continúa estancada en niveles inferiores a los que se obtenían una década atrás. Dentro de la **Región** la tasa de expansión en **2009** no fue homogénea. El contraste más notorio se registra en la provincia de Córdoba por los altos niveles de producción que se obtuvieron en dicha provincia en 2008 cuando se logró incrementar la producción en 16%.

Producción de leche

Millones de litros

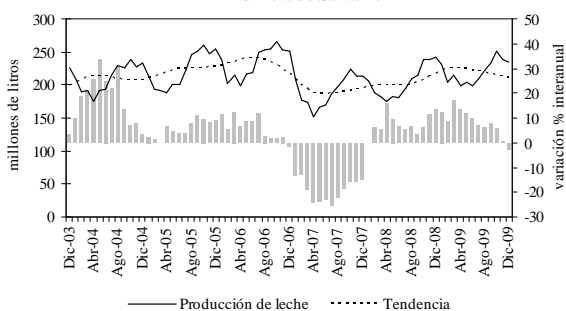
Período	Provincia		
	Santa Fe	Córdoba	Entre Ríos
2007	2.286,5	2.503,6	319,4
2008	2.452,8	2.905,4	334,8
2009	2.642,2	2.865,9	343,9
Var.% '09/08	7,7	-1,4	2,7

Fuente: IDIED, sobre datos del Departamento de Lechería del MAGIC y MAGyA.

En Santa Fe, los datos filtrados de **diciembre** registraron una **variación negativa** respecto al mes anterior de 1,1% siendo también **negativa la variación de la tendencia (0,9%)**. La comparación a.a resultó desfavorable (2,4%) por primera vez en 23 meses.

Producción de Leche

Provincia de Santa Fe

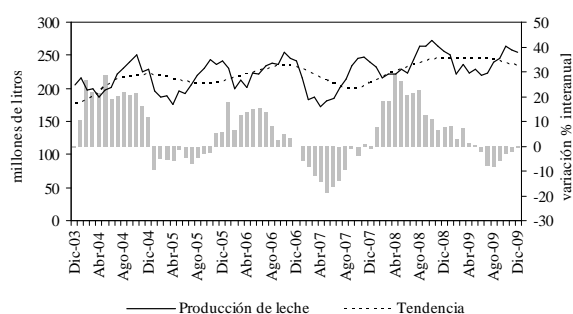


Fuente: IDIED, sobre datos del Departamento de Lechería del MAGIC.

De manera similar a lo registrado en Santa Fe, la producción en Córdoba -datos filtrados a **diciembre** cayó 1,4% con **variación levemente positiva (0,5%) de la tendencia**. La brecha a.a resultó negativa por séptimo mes consecutivo (0,9%) pero es evidente que esta disminuye desde fines del año pasado.

Producción de Leche

Provincia de Córdoba

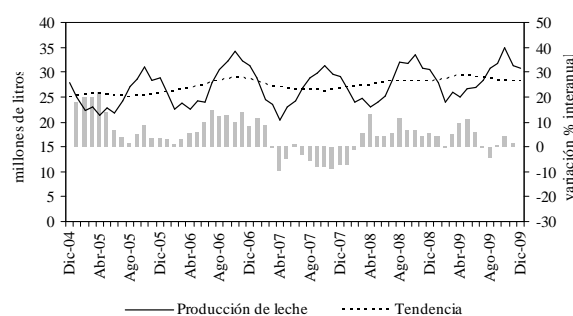


Fuente: IDIED, sobre datos del Departamento de Lechería del MAGyA.

En Entre Ríos se registró una **leve variación mensual negativa (0,2%)** y la **tendencia se mantuvo inalterada**. Interanualmente, el crecimiento fue prácticamente imperceptible (0,3%).

Producción de Leche

Provincia de Entre Ríos



Fuente: IDIED, sobre datos de la Secretaría de Producción de Entre Ríos.

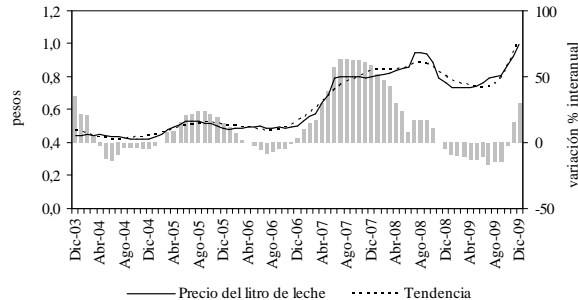
Precio abonado al productor

Últimos datos disponibles: diciembre 2009

El **precio promedio por litro de leche cobrado por el productor en Santa Fe, ascendió en diciembre a \$0,993** mostrando una **variación mensual positiva de 10,0%** en la tendencia y una **visible brecha a.a positiva (29,8%)**.

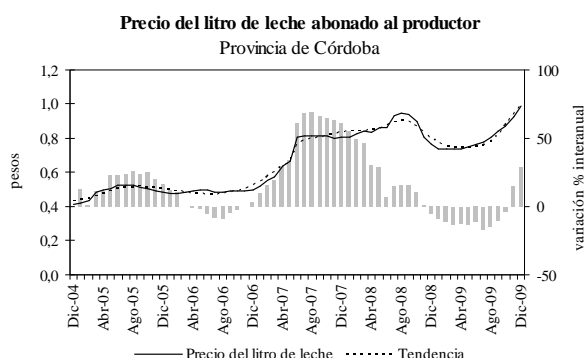
Precio del litro de leche abonado al productor

Provincia de Santa Fe



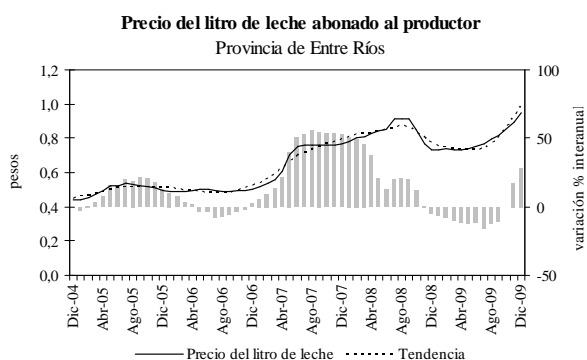
Fuente: IDIED, sobre datos del Departamento de Lechería del MAGIC.

Por su parte, los tamberos de la provincia de Córdoba obtuvieron un precio promedio de \$0,99, es decir una mejoría de 29,2% respecto del precio cobrado un año antes.



Fuente: IDIED, sobre datos del Departamento de Lechería del MAGyA.

En la provincia de Entre Ríos el precio promedio de \$0,946 resultó 28,9% superior al precio pagado hace un año y la variación de la tendencia fue creciente en 6,6%.



Fuente: IDIED, sobre datos de la Secretaría de Producción de Entre Ríos.

Ventas al mercado interno

Últimos datos disponibles: diciembre 2009

En la **Región Centro**, las ventas de lácteos en supermercados en pesos constantes cayeron 4,2% a.a en **2009**.

Parcialmente medido por las ventas en los supermercados, el consumo interno de productos lácteos se contrajo en **diciembre** en Santa Fe, sin mostrar cambios significativos en Córdoba. En la primera las ventas en valores filtrados y a precios constantes registraron una leve caída de 1,2% con una variación negativa de la tendencia de 0,8%. La comparación interanual muestra una brecha negativa de 6,4%. En la segunda las ventas de productos lácteos no se modificaron respecto del mes anterior y la tendencia creció moderadamente (0,8%). La brecha interanual sigue siendo muy negativa (9,8%), pero se está desacelerando desde septiembre pasado.

En Entre Ríos, los datos muestran un crecimiento mensual de 1,1% con una tendencia prácticamente sin cambios y recuperación interanual de 4,5%.

Ventas al mercado externo

Últimos datos disponibles: diciembre 2009

Las exportaciones de productos lácteos en el **año 2009** muestran un aumento moderado del volumen que no alcanzó a contrarrestar la profunda caída en el valor de las mismas.

Exportaciones de productos lácteos

Total País

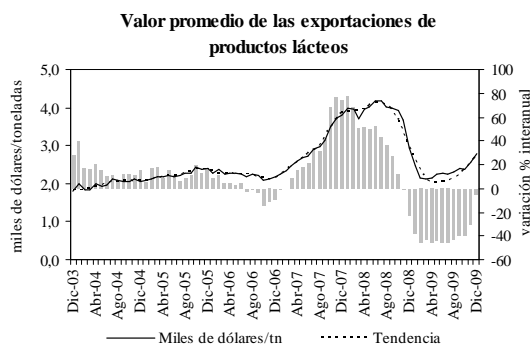
Período	Miles de tn	Millones de U\$S
2007	272,3	775,3
2008	296,0	1.139,9
2009	315,4	736,1
Var. % `09/08	6,6	-35,4

Fuente: IDIED, sobre datos del SENASA

En **diciembre** las ventas externas de productos lácteos (en divisas) filtradas del efecto estacional aumentaron 10,4% y la tendencia mostró una **variación positiva de 6,9%**. La brecha interanual continúa siendo negativa (5,2%) pero se desacelera fuertemente respecto de los meses previos cuando alcanzó un promedio de 45%.

El rubro más importante, las exportaciones de leches bovinas, se contrajo en el mes de **diciembre** 20,1% en volumen, perdiendo 17,7% en divisas respecto a diciembre de 2008. Las ventas externas de quesos crecieron a.a 64,6% en volumen y en divisas 13,3%. El resto de los productos lácteos -dulce de leche, suero, manteca, etcétera- registraron un descenso de 21,2% en volumen y de 38,0% en divisas con respecto a igual período del año 2008.

Los precios internacionales de la leche registraron un comportamiento favorable en **diciembre**, recuperando 85,0% respecto del piso observado en febrero`09. Asimismo, la variación mensual de la tendencia fue positiva (3,5%). Comparando con el valor máximo registrado en octubre de 2007 (5.200 dólares), en **diciembre** la cotización internacional de la leche resultó 28,8% inferior.



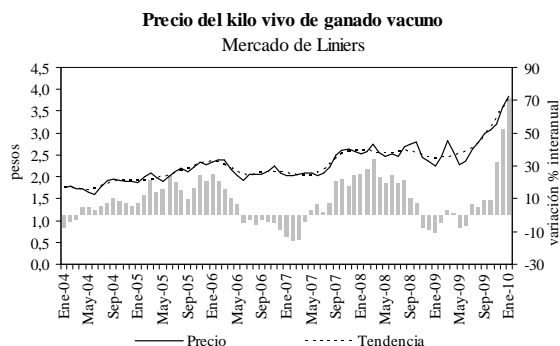
Fuente: IDIED, sobre datos del SENASA.

Sector Carnes

Producción Primaria

Últimos datos disponibles: enero 2010

En el mes de **enero** la cotización promedio por kilo vivo en el mercado de Liniers ascendió a \$3,841. La tendencia, ascendente en los meses anteriores, se aceleró mostrando una pronunciada **variación positiva de 5,5%**. Por efecto del sostenido aumento de precios que se registra desde el segundo semestre de 2009, los precios promedio de enero'10 se ubicaron 70,7% por encima de los de enero'09.



Fuente: IDIED, sobre datos de la Dirección de Mercados agroalimentarios, SAGPyA.

Producción Industrial

Últimos datos disponibles: diciembre 2009

La faena en la industria frigorífica de la **Región Centro** se expandió 13,4% en el **año 2009** en relación al año anterior. Actualmente las perspectivas para la industria parecen complicarse a partir del cierre de las exportaciones y el impacto de esta medida sobre la producción de los frigoríficos.

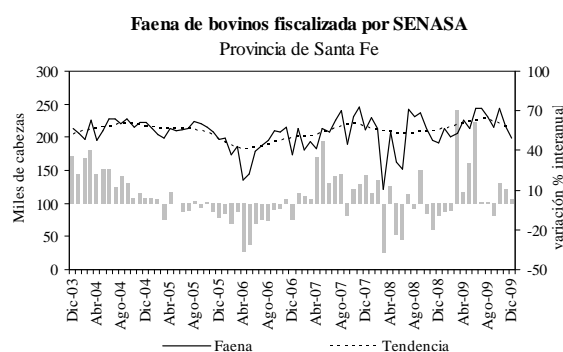
Faena de bovinos fiscalizada por SENASA

Miles de cabezas

Período	Provincia		
	Santa Fe	Córdoba	Entre Ríos
2007	2.535,2	1.153,4	437,2
2008	2.397,1	1.186,7	474,3
2009	2.652,3	1.461,1	486,9
Var. % '09/08	10,6	23,1	2,7

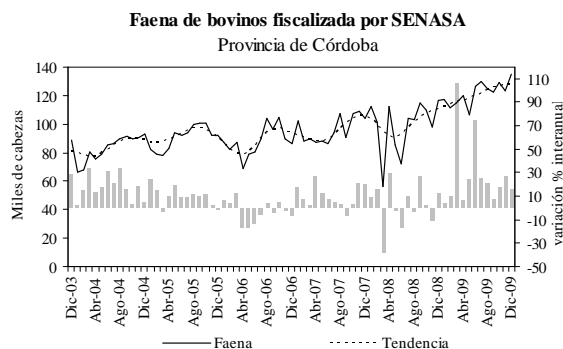
Fuente: IDIED, sobre datos del SENASA.

En Santa Fe, la faena del mes de **diciembre** mostró una **variación negativa de 2,0%** en su tendencia y una **brecha interanual positiva de 3,5%**, pero que se desacelera visiblemente mes a mes.



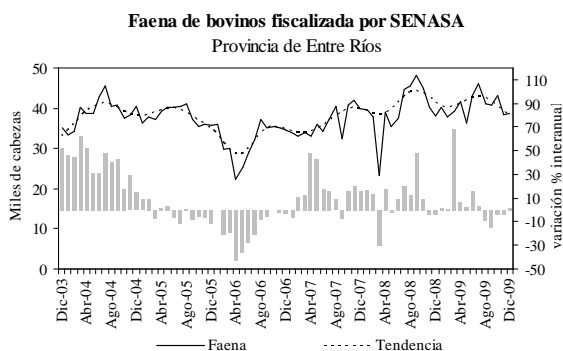
Fuente: IDIED, sobre datos del SENASA.

En Córdoba la faena no mostró **variación de la tendencia en diciembre**. La brecha interanual continuó siendo positiva (16,4%).



Fuente: IDIED, sobre datos del SENASA.

La coyuntura ha sido **desfavorable en Entre Ríos** en el mes de **diciembre** con una **variación negativa de la tendencia de 2,8%**. La faena se ubicó en niveles superiores a los del año pasado con una brecha positiva de 1,3%, que revierte el comportamiento desfavorable del último cuatrimestre.



Fuente: IDIED, sobre datos del SENASA.

Ventas al Mercado Interno

Últimos datos disponibles: diciembre 2009

Con un aumento promedio de 8,0% en los principales cortes que integran la canasta básica de alimentos, las ventas minoristas de carne vacuna en los supermercados de la **Región Centro** registraron una variación a.a de 15,0%.

En **diciembre** el consumo en valores constantes en Santa Fe creció 2,3% sin variación de la tendencia. El nivel de ventas se ubicó 4,7% por debajo del registrado un año atrás acusando el impacto del incremento de precios de la carne, la que en promedio ascendió en un rango de 24-34% respecto de diciembre de 2008. En los supermercados de la provincia de Córdoba la variación coyuntural fue positiva (7,7%). La evolución de la tendencia también resultó favorable (1,6%). La brecha a.a resultó notablemente positiva (29,5%). En Entre Ríos la variación mensual fue positiva (0,4%) sin cambios en la tendencia.

Ventas al Mercado Externo

Últimos datos disponibles: enero 2010

Con un volumen de 661,4 mil toneladas res con hueso en el **año 2009**, las exportaciones aumentaron en 233,1 mil toneladas respecto del volumen exportado en el 2008.

Exportaciones de carnes vacunas
Total País

Período	Miles de tn equivalente res con hueso	Millones de U\$S
2007	539,0	1.281,0
2008	428,3	1.481,9
2009	661,4	1.652,7
Var.% `09/08	54,4	11,5

Fuente: IDIED, sobre datos del SENASA.

El 86,41% del volumen total exportado corresponde al rubro Carnes Frescas del que se vendieron 361,1 mil toneladas peso producto en el **año 2009**. El precio promedio del año se ubicó en u\$s 3.615 la

tonelada, es decir u\$s 1.512 inferior respecto del valor al que se vendió la tonelada en el año 2008; el valor total de las exportaciones ascendió a 1.305,3 millones de dólares. El volumen exportado de cortes Hilton durante el **año 2009** se expandió 18,8% pero las cotizaciones perdieron 32,2% respecto del año anterior. Las 22,4 mil toneladas peso producto exportadas a un valor de u\$s 217,8 millones obtuvieron un precio promedio por tonelada de u\$s 9.708. Las restantes 35,8 miles de toneladas peso producto exportadas en el **año 2009** corresponden al rubro carnes procesadas el cual cotizó 5,4% por debajo (u\$s 3.618) del valor promedio para el año anterior (u\$s 3.826).

En **enero** el precio promedio obtenido por tonelada res c/hueso de exportaciones de carnes vacunas alcanzó el valor u\$s 2.930, mostrando una evolución favorable de la tendencia de 4,1%. Este comportamiento se tradujo en una brecha positiva de 14,9% respecto al valor registrado un año atrás. Las ventas mostraron una variación interanual positiva tanto en peso (0,9%) como en valor (13,4%).

Sector Oleaginosas

Precios de la Producción Primaria e Industrial

Últimos datos disponibles: enero 2010

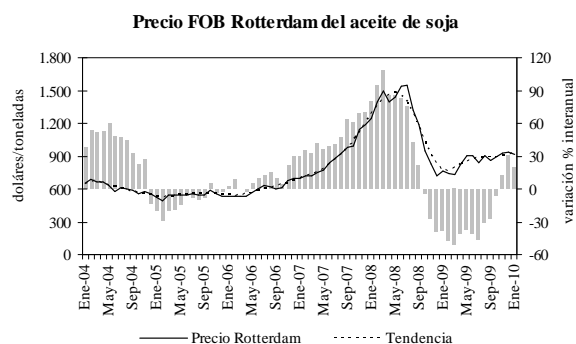
Durante **enero** los precios internacionales de la soja (FOB Golfo) registraron una leve caída de su tendencia (1,0%). La cotización "Puertos Argentinos" en promedio ascendió a u\$s 385 por lo que se ubicó 2,8% por debajo de los valores registrados un año atrás, interrumpiendo el alza a.a del último trimestre de 2009.



Fuente: IDIED, sobre datos de la Dirección de Mercados Agroalimentarios, SAGPyA.

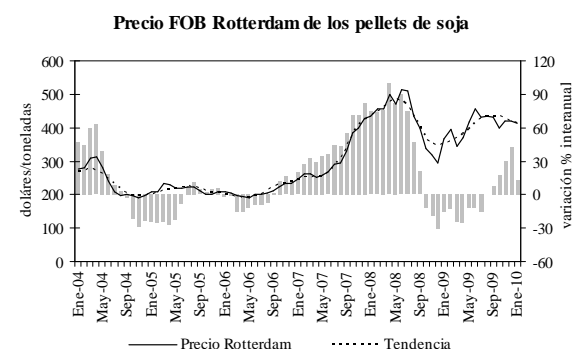
El aceite de soja cotizó en **enero** a un valor promedio de u\$s 905 la tonelada con tendencia creciente (1,0%). En enero pasado se registró el tercer mes de aumento a.a de las cotizaciones. Sin embargo, comparando con los valores

correspondientes a enero '08 el precio del aceite de soja se ubicó 23% por debajo.



Fuente: IDIED, sobre datos de la Dirección de Mercados Agroalimentarios, SAGPyA.

Los pellets de soja, cotizaron internacionalmente en enero a u\$s 414 la tonelada, con variaciones negativas de la tendencia (1,7%). A estos precios, el valor de los pellets de soja se situó 12,8% por encima del valor registrado en mismo mes del año anterior. Comparando con las cotizaciones de enero '08 la brecha es aún negativa en 3%.



Fuente: IDIED, sobre datos de la Dirección de Mercados Agroalimentarios, SAGPyA.

Producción Industrial

(Esta sección no pudo actualizarse por no disponerse de los datos oficiales para hacerlo).

Ventas al mercado externo

(Esta sección no pudo actualizarse por no disponerse de los datos oficiales para hacerlo).

Producción Industrial

Maquinarias Agrícolas

Últimos datos disponibles: enero 2010

Las ventas totales de tractores y cosechadoras en la provincia de Santa Fe, correspondientes a los **doce meses del año 2009**, se ubicaron 61,2% por debajo de las del año anterior. La venta de 213 cosechadoras representa una caída de 78,2% respecto a 2008. En el rubro tractores también se registró un descenso (57,2%) en la cantidad de unidades vendidas en relación al año anterior.

Venta de maquinarias agrícolas

Provincia de Santa Fe - Unidades

Período	Tractores	Cosechadoras
2007	3.510	966
2008	4.155	977
2009	1.778	213
Var.% '09/08	-57,2	-78,2

Fuente: IDIED, sobre datos de AFAT.

En conjunto el comportamiento de las ventas de maquinarias agrícolas en Santa Fe durante **2009** fue similar al observado en el agregado nacional. Pero localmente la caída en venta de tractores fue menor a la del agregado nacional y las de cosechadoras, ligeramente más grave.

A poco de comenzar el año, se observa que 2010 se perfila muy favorablemente para este sector. **En enero** las ventas de tractores y cosechadoras en la provincia de Santa Fe aumentaron 33,1% respecto de las del año anterior. El impacto fue mayor en la venta de tractores que crecieron 34,9% respecto del año pasado, mientras que las 170 cosechadoras vendidas significaron un aumento interanual de 21,1%.

Nota metodológica: las empresas radicadas en la provincia de Santa Fe adheridas a AFAT son Ind. John Deere Argentina SA y Massey Ferguson.

Industria Automotriz

Últimos datos disponibles: enero 2010

Luego de atravesar una vertiginosa caída hasta comienzos de **2009** la producción agregada en **2009** ascendió a 227.325 unidades en la **Región Centro** registrándose un aumento a.a de 2,6%. El impacto de la caída en el comercio internacional de automotores resultó muy pronunciado y extenso en la provincia de Santa Fe, en la cual recién en

septiembre `09 se registraron niveles de venta superiores a los del año previo.

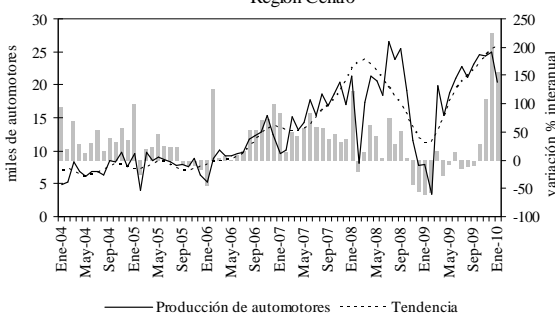
Producción de automotores
Automotores

Período	Santa Fe	Córdoba	Región Centro
2007	115.301	71.494	186.795
2008	112.111	109.376	221.487
2009	81.971	145.354	227.325
Var.% `09/08	-26,9	32,9	2,6

Fuente: IDIED, sobre datos de ADEFA.

En **enero**, las cifras filtradas registraron una caída coyuntural de la producción automotriz de 7,2% en la **Región Centro**; la tendencia creciente experimentó una variación mensual positiva de 2,6% en este mes. La brecha a.a positiva de 155% en enero y la de los últimos meses de 2009 revela la velocidad de recuperación de la demanda de vehículos producidos en la **Región**. El efecto estadístico de comparar respecto de una base inusualmente baja explica en parte la magnitud de la expansión interanual; en enero 2009 las ventas alcanzaron el menor valor para dicho mes de los últimos 4 años. Pero comparando un poco más atrás, con enero `08, la brecha a.a resulta levemente negativa.

Producción de Automotores
Región Centro



Fuente: IDIED, sobre datos de ADEFA.

Nota metodológica: la información sobre producción de automotores fue suministrada por la Asociación de Fábricas de Automotores. Las empresas radicadas en la Región Centro asociadas a ADEFA son: Fiat Auto Argentina SA, General Motors de Argentina, IVECO Argentina SA y Renault Argentina SA.

Comercio y Servicios

Supermercados¹

Últimos datos disponibles: diciembre 2009

En la **Región Centro** las ventas en pesos constantes durante el **año 2009** (\$3.781,0 millones)

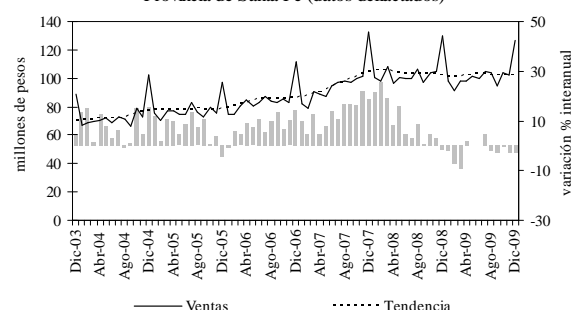
¹ En esta sección los datos de ventas se presentan deflactados, indicándose al final de la misma la metodología empleada.

registraron un aumento de 5,4% en comparación con el año anterior.

En **diciembre** las ventas en la **Región** ascendieron a \$753,6 millones. Con estos valores la facturación nominal de los supermercados se ubicó aproximadamente 13,0% por encima de la registrada en diciembre de 2008. Los datos deflactados muestran una recuperación real de las ventas de 3,3% respecto del año anterior.

En **Santa Fe**, la facturación de los supermercados en pesos constantes -filtrada del efecto estacional- no se modificó en **diciembre** respecto del mes anterior con una tendencia prácticamente sin cambios. La brecha interanual de las ventas fue nuevamente negativa (2,7%) en el marco de un aumento a.a de los precios de los alimentos de 17,2%.

Ventas en supermercados
Provincia de Santa Fe (datos deflactados)

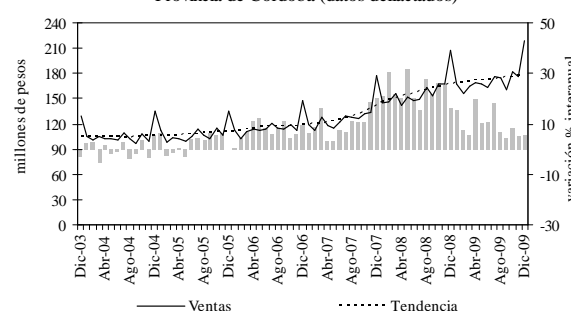


Fuente: IDIED, sobre datos del INDEC.

En **Córdoba**, las ventas de los supermercados a pesos constantes y filtradas del efecto estacional mostraron en **diciembre** una caída de 2,1% con una variación de la tendencia prácticamente sin cambios. Los niveles de ventas en esta provincia continúan por encima (5,7%) del año pasado a partir de una mayor superficie de ventas (1,7%) y expansión en la cantidad de puestos de venta (8,0%).

Ventas en supermercados

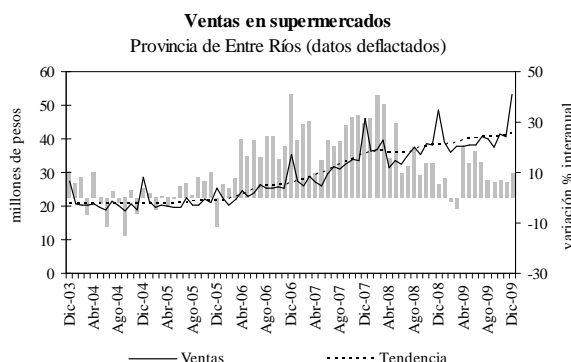
Provincia de Córdoba (datos deflactados)



Fuente: IDIED, sobre datos del INDEC.

En **Entre Ríos** las ventas reales mostraron una variación coyuntural negativa (0,3%) pero la tendencia registró una variación positiva de 1,0%. En esta provincia la comparación interanual de las ventas es positiva (9,6%). La expansión del sector

ha sido notoria respecto de diciembre de 2008. Medido por número de locales el tamaño del sector aumentó 6,7% en estos doce meses.



Fuente: IDIED, sobre datos del INDEC.

Concepto	Var.% Dic'09/Dic'08 (Datos deflactados)		
	Santa Fe	Córdoba	Entre Ríos
Número de locales	3,0	8,0	6,7
Superficie ventas (m ²)	2,2	1,7	2,4
Ventas totales (miles \$)	-2,7	5,7	9,6
Ventas por operación (\$)	14,0	15,8	10,1
Ventas por m ² (\$)	-4,9	3,9	7,0

Fuente: IDIED, sobre datos del INDEC.

El aumento sostenido del monto promedio por operación en la **Región** refleja el impacto de las políticas comerciales en los hábitos de compra de los consumidores. En **diciembre de 2009** la brecha real respecto del año anterior fue positiva en 14,0% en Santa Fe, 15,8% en Córdoba y de 10,1% en Entre Ríos.

Sin embargo, coyunturalmente, en **diciembre** el consumidor santafesino gastó en promedio 2,2% menos que en noviembre, los cordobeses redujeron el gasto en 0,7%. En Entre Ríos el ticket promedio a valores constantes aumentó 1,0% respecto del valor alcanzado el mes anterior.



Fuente: IDIED, sobre datos del INDEC.

Desglosadas por rubros, las ventas de los supermercados de la **Región** muestran diferentes comportamientos que responden a la particularidad de las políticas comerciales implementadas por los supermercados en cada una de las provincias.

Grupos de artículos	Variación porcentual (datos deflactados) Dic'09/Dic'08			
	Santa Fe	Córdoba	Entre Ríos	Nación
Bebidas	-24,5	-8,8	6,1	1,7
Almacén	5,9	5,9	10,0	14,5
Panadería	-1,8	-2,1	-4,2	9,2
Lácteos	-6,4	-9,8	4,5	-1,1
Carnes	-4,7	29,5	12,6	6,4
Verdulería y frutería	3,2	-11,3	1,4	5,7
Alimentos preparados y rotisería	-7,9	-41,6	-3,9	-1,0
Artículos de limpieza y perfumería	3,5	27,0	22,2	19,0
Indumentaria calzados y textiles	2,7	8,5	2,8	8,3
Electrónica y artículos para el hogar	5,8	18,0	6,1	10,7
Otros	-0,6	9,4	10,1	10,7
Total	-2,7	5,7	9,6	9,1

Fuente: IDIED, sobre datos del INDEC.

Nota metodológica 1: para el cálculo de las ventas a valores constantes se utilizó el IPC para el aglomerado GBA con su base transformada a 2003=100, incluyendo sólo los rubros Alimentos y Bebidas, Indumentaria y Equipamiento y mantenimiento del hogar hasta septiembre de 2005. A partir de octubre de 2005 se empalmaron a la serie anterior los datos del IPC Nacional para la provincia de Santa Fe y Córdoba por separado. En el caso de Entre Ríos se utilizaron los datos del IPC Nacional ya que no se dispone de datos del comportamiento de precios en esta provincia. Estos índices básicos son elaborados por el INDEC.

A partir de abril de 2008 se empalmaron a las series de Entre Ríos los datos del IPC de la provincia de Santa Fe, dado que se dejaron de publicar los datos del comportamiento de precios utilizados anteriormente para esta provincia.

Nota metodológica 2: la encuesta de supermercados es representativa de una nómina de empresas de supermercados que cuentan con al menos una boca de expendio, con una superficie de ventas mayor a los 300 m². Las ventas mensuales de los supermercados, reflejan una alta sensibilidad según el número de fines de semana que abarca cada mes, que es cuando se registra el mayor nivel de ventas. En cuanto al nivel de cobertura de la encuesta, esto es, la representatividad de las empresas que conforman la encuesta en términos de superficie de los salones de venta de las empresas informantes sobre el total de superficie existente en la provincia, fue en Santa Fe, en agosto de 2001 del 56,5%. En las provincias de Córdoba y Entre Ríos fue 59,0% y 51,7%, respectivamente y a nivel nacional el 76,2%.

Circulación de Diarios

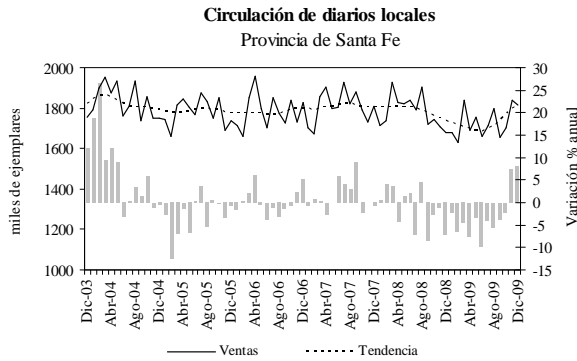
Últimos datos disponibles: diciembre 2009

Las ventas totales de diarios en el **año 2009** en Santa Fe y en Córdoba no pueden compararse con las habidas el año anterior por haberse incorporado en distintos momentos del año nuevos diarios a las mediciones mensuales.

En **diciembre**, la demanda de diarios editados en Santa Fe aumentó coyunturalmente 1,8%. La tendencia creció 1,5% y la brecha interanual positiva se ubicó en 8,1%. Desde el mes de noviembre de 2009 se incorporó a las mediciones un nuevo diario: Diario Uno de Santa Fe. Esta incorporación sumó 10,3% a las ventas totales de diarios santafesinos

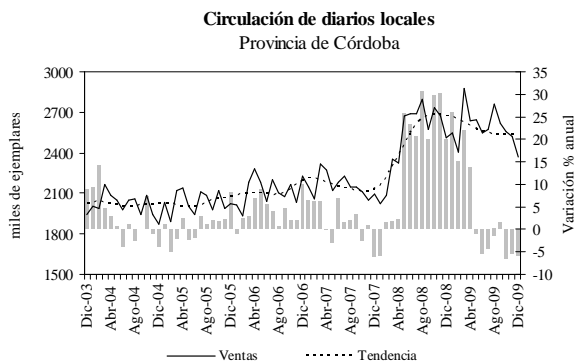
que se registraron ese mes. Por ello, recién a partir de noviembre 2010 los datos serán plenamente comparables con los del año anterior.

Nota metodológica: la información sobre la circulación de diarios fue suministrada por el Instituto Verificador de Circulaciones. En la provincia de Santa Fe los diarios de edición local afiliados a esta entidad son El Litoral y La Capital. En la provincia de Córdoba los diarios afiliados a IVC son La Voz del Interior, Puntal, Villa María Puntual, Día a Día y El Diario del Centro del País. En la provincia de Entre Ríos los diarios afiliados a IVC son EL Diario y Diario Uno.



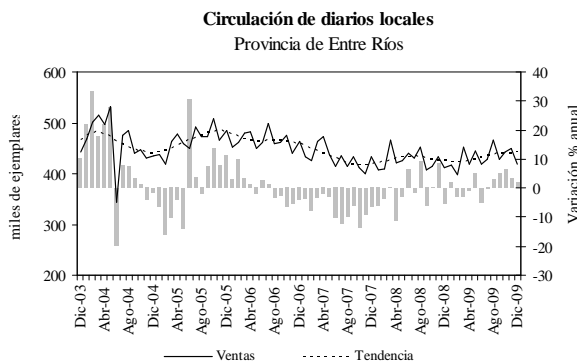
Fuente: IDIED, sobre datos del IVC.

En la provincia de Córdoba las ventas de diarios de edición local registraron en **diciembre** una coyuntura desfavorable (0,8%) con una tendencia sin cambios. La evolución interanual de las ventas mostró una brecha negativa de 5,8%.



Fuente: IDIED, sobre datos del IVC.

En Entre Ríos la venta desestacionalizada de diarios experimentó un aumento (1,4%) en **diciembre**, sin cambios en su tendencia. Los 419,8 mil ejemplares vendidos denotan una suba de 2,0% respecto a diciembre`08, registrándose en el **año 2009** una variación positiva de 1,2% respecto del año precedente.



Fuente: IDIED, sobre datos del IVC.

Cines

Últimos datos disponibles: diciembre 2009

La venta de entradas de cine en la **Región Centro** disminuyó a.a 0,2% en el **año 2009** respecto del año anterior. El comportamiento de las provincias no fue homogéneo, siendo negativo en Santa Fe por segundo año consecutivo.

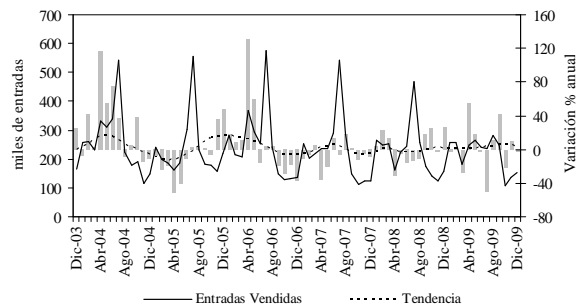
Entradas vendidas en cines
En miles de entradas

Período	Provincia	
	Santa Fe	Córdoba
2007	2.774,9	2.971,9
2008	2.710,4	2.931,3
2009	2.608,5	3.021,7
Var. % `09/08	-3,8	3,1

Fuente: IDIED, sobre datos del INCAA.

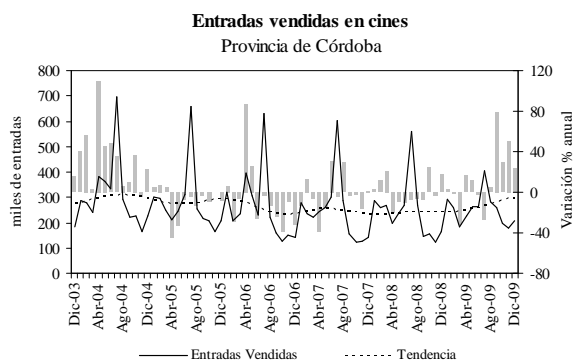
Los datos filtrados de **diciembre** muestran que la venta de entradas de cine registró una caída de la tendencia de 0,8% en la provincia de Santa Fe y una variación interanual negativa de 3,2%.

Entradas vendidas en cines
Provincia de Santa Fe



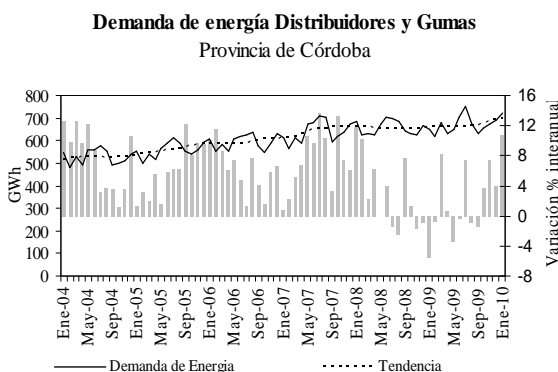
Fuente: IDIED, sobre datos del INCAA.

Las salas de la provincia de Córdoba experimentaron una variación interanual positiva de 24,1% en la asistencia de espectadores.



Fuente: IDIED, sobre datos del INCAA.

mostrando una notoria volatilidad alcanzando una diferencia positiva de 10,8% respecto del mismo mes de 2009.



Fuente: IDIED, sobre datos de CAMMESA.

Fuentes de Energía

Demanda de Energía Eléctrica

Últimos datos disponibles: enero 2010

La demanda de energía eléctrica en la **Región Centro** registró un deterioro interanual de 1,3% en el **año 2009**. Por provincias, se observa la importancia del impacto negativo en Santa Fe.

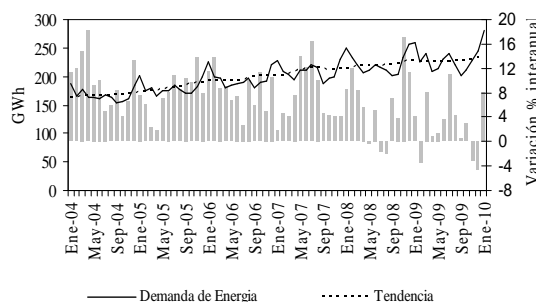
Demanda de energía eléctrica
Distribuidores y Gumas - Gwh

Período	Provincia		
	Santa Fe	Córdoba	Entre Ríos
2007	10.440,9	7.674,4	2.512,4
2008	10.843,4	7.890,2	2.667,9
2009	10.399,0	8.009,0	2.722,0
Var. % '09/08	-4,1	1,5	2,0

Fuente: IDIED, sobre datos de CAMMESA.

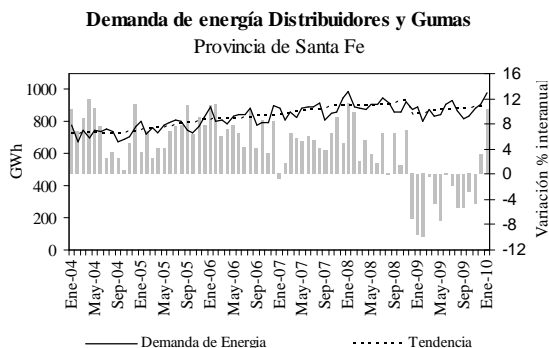
En **Entre Ríos** el consumo de electricidad registró una variación positiva de 6,9% en **enero**, con tendencia creciente (0,9%) y niveles de demanda 8,1% superiores a los registros de enero de 2009.

Demanda de energía Distribuidores y Gumas
Provincia de Entre Ríos



Fuente: IDIED, sobre datos de CAMMESA.

En **enero** los datos filtrados correspondientes a **Santa Fe** registraron un incremento mensual de 3,5% con tendencia positiva (0,6%). La brecha interanual resultó positiva (10,2%) por segundo mes consecutivo.



Fuente: IDIED, sobre datos de CAMMESA.

Grandes Usuarios Mayoristas

Los grandes usuarios mayoristas (GUMAS) de Santa Fe consumieron 2.191,1 Gwh en **2009**, 14,7% más que en el año 2008. Por sectores, la metalurgia sigue evidenciando el mayor impacto negativo en el consumo de electricidad en el **año 2009**.

Demanda de energía eléctrica GUMAS por sector
Provincia de Santa Fe - Gwh

Sector	2009	2008	Var. % '09/08
Metalurgia y siderurgia	949,5	1.278,5	-25,7
Aceites y molinos	547,3	572,9	-4,5
Químicos y petroquímicos	225,1	220,8	1,9
Todos los sectores	2.191,1	2.567,5	-14,7

Fuente: IDIED, sobre datos de CAMMESA.

En **Córdoba**, se registró un aumento coyuntural del consumo eléctrico en **enero** (2,2%) con tendencia creciente (0,7%). La brecha interanual continúa

En **enero** el consumo de los GUMAS santafesinos alcanzó 176,4 Gwh disminuyendo de este modo en 6,5% la utilización del fluido respecto al mes anterior, sin embargo la tendencia prácticamente no

mostró cambios. La brecha interanual fue marcadamente favorable (17,0%) revirtiendo el comportamiento negativo del último año.

La caída del consumo de electricidad con fines industriales también resultó importante en la provincia de Córdoba.

Demanda de energía eléctrica GUMAS por sector
Provincia de Córdoba - Gwh

Sector	2009	2008	Var. % `09/08
Químicos y petroquímicos	267,8	279,6	-4,2
Aceites y molinos	185,5	198,4	-6,5
Comercio	20,8	26,5	-21,6
Todos los sectores	441,3	603,2	-26,9

Fuente: IDIED, sobre datos de CAMMESA.

En enero los GUMAS de la provincia de Córdoba aumentaron su consumo en 2,2% respecto del mes anterior con un aumento de la tendencia (1,0%). El nivel de consumo de energía eléctrica se recupera en enero ubicándose por encima del mismo mes del año anterior (2,1%).

En tanto, los GUMAS de Entre Ríos demandaron 12,5 Gwh en enero, produciendo un aumento de 24,9% en el consumo desestacionalizado y una variación interanual positiva de 20,2%.

Distribuidoras

Con diferencias por provincias, en el año 2009, el suministro de energía eléctrica del conjunto de distribuidoras de la Región Centro fue levemente superior al del año anterior (0,7%).

Demanda de energía eléctrica
Distribuidores - Gwh

Período	Provincia		
	Santa Fe	Córdoba	Entre Ríos
2007	7.787,1	7.129,5	2.366,3
2008	8.275,9	7.286,9	2.509,4
2009	8.207,9	7.419,4	2.568,5
Var. % `09/08	-0,8	1,8	2,4

Fuente: IDIED, sobre datos de CAMMESA.

En enero la demanda residencial, comercial e industrial de moderado porte, aumentó en la Región Centro 3,7%. La distribuidora santafesina (EPESF) entregó 804,6 Gwh. aumentando 4,6% el suministro respecto del mes de diciembre de 2009, con variación positiva de la tendencia (0,9%). Su par cordobesa (EPEC) entregó 2,1% más que el mes anterior (669,8 Gwh.) con tendencia creciente (0,7%). Las tres distribuidoras que proveen electricidad en Entre Ríos suministraron 267,5 Gwh, produciéndose una variación coyuntural positiva de 5,3%.

Consumo de Gas

Últimos datos disponibles: enero 2010

El consumo total de gas de la Región totalizó en el año 2009 4.388,0 millones de m³, resultando en promedio 7,0% inferior al año anterior.

Consumo de gas

Millones de m³ de 9.300 kcal

Período	Provincia		
	Santa Fe	Córdoba	Entre Ríos
2007	2.456,3	2.180,6	224,5
2008	2.383,6	2.121,0	213,8
2009	2.332,7	1.833,9	221,4
Var. % `09/08	-2,1	-13,5	3,6

Fuente: IDIED, sobre datos del ENARGAS.

Los datos de enero muestran un desigual comportamiento coyuntural del consumo de gas en la Región Centro y bastante volatilidad en la comparación interanual respecto de los meses anteriores. En Santa Fe los 158,2 millones de m³ distribuidos en enero resultaron 1,9% inferiores a los suministrados el mes anterior. La brecha interanual fue negativa (0,7%). En Córdoba el consumo de 131,3 millones de m³ de gas mostró un aumento coyuntural de 6,7% y una brecha interanual negativa (23,2%) más amplia que la de los meses previos. En Entre Ríos la variación mensual fue negativa en 2,6% y el consumo se ubicó 5,0% por encima de los registros del año anterior.

Consumo Industrial

Se redujo en 7,6% el consumo de gas con fines industriales en la Región durante el año 2009; continúa siendo la industria cordobesa la de mayor impacto relativo.

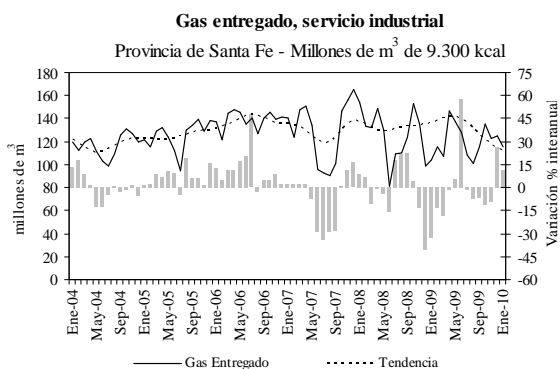
Gas entregado, servicio industrial

Millones de m³ de 9.300 kcal

Período	Provincia		
	Santa Fe	Córdoba	Entre Ríos
2007	1.546,2	540,2	110,1
2008	1.509,4	572,9	98,7
2009	1.446,9	470,9	98,5
Var. % `09/08	-4,1	-17,8	-0,2

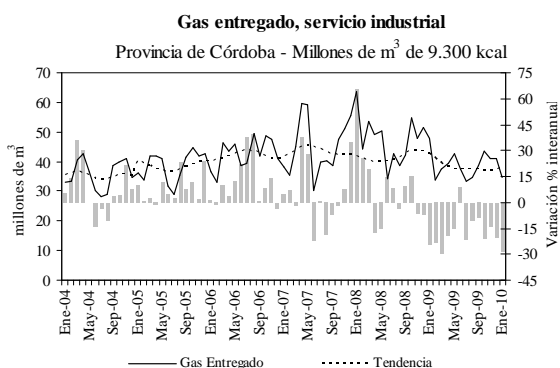
Fuente: IDIED, sobre datos del ENARGAS.

En la industria santafesina el consumo registrado en enero cayó 2,7% respecto del mes anterior y la tendencia mostró una variación negativa de 2,0%. En niveles el consumo se ubicó 11,4% por encima del nivel registrado en enero`09.



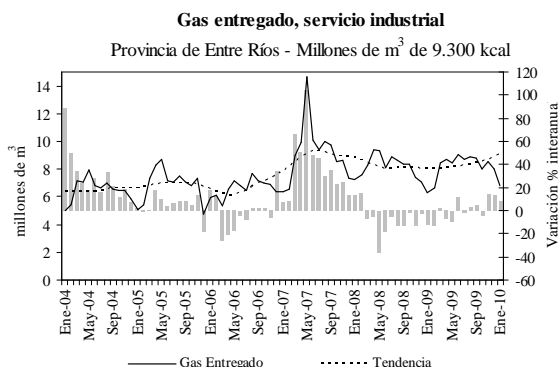
Fuente: IDIED, sobre datos del ENARGAS.

En Córdoba, la variación coyuntural del consumo industrial resultó negativa (1,6%) y la tendencia fue creciente (1,9%). En niveles, el consumo de gas industrial se ubicó 28,2% por debajo de enero '09.



Fuente: IDIED, sobre datos del ENARGAS.

En Entre Ríos los datos muestran un descenso coyuntural de 5,8%, con tendencia creciente (2,4%) y niveles de consumo ubicados 8,0% por encima del registro del año anterior.



Fuente: IDIED, sobre datos del ENARGAS.

Desde enero pasado los datos agregados de consumo de gas para las industrias de mayor consumo en la **Región** no están disponibles (ENARGAS) para su análisis.

Consumo Residencial

En promedio el consumo de las familias de la **Región Centro** disminuyó 2,4% durante el año **2009** respecto de 2008. El consumo tuvo un comportamiento diferente entre las provincias. Fundamentalmente en Córdoba donde al contrario que en Santa Fe y Entre Ríos, el consumo de gas de los hogares disminuyó.

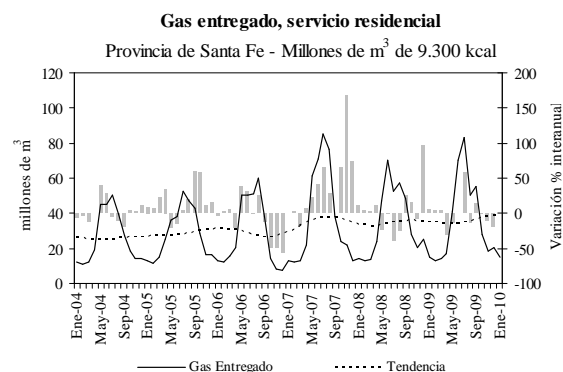
Gas entregado, servicio residencial

Millones de m³ de 9.300 kcal

Período	Provincia		
	Santa Fe	Córdoba	Entre Ríos
2007	451,2	560,6	52,6
2008	413,0	520,2	55,2
2009	425,3	477,5	62,4
Var. % '09/08	3,0	-8,2	13,1

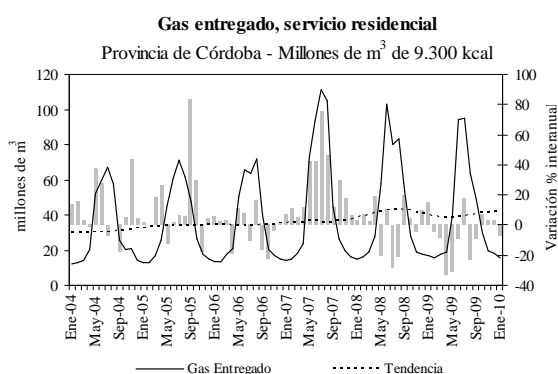
Fuente: IDIED, sobre datos del ENARGAS.

En enero, el consumo de los hogares santafesinos se redujo a 15,1 millones de m³ de gas registrándose un marcado descenso coyuntural (15,8%). La tendencia creció (2,3%) y el consumo aumentó 0,8% respecto del año pasado.



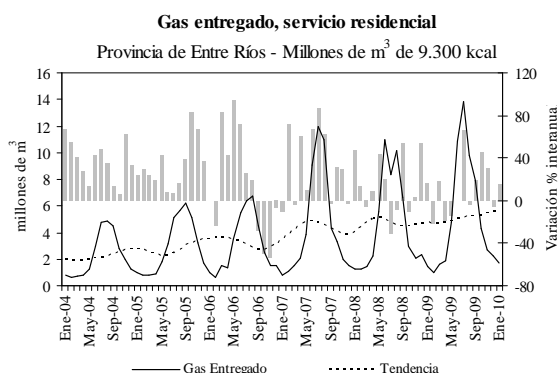
Fuente: IDIED, sobre datos del ENARGAS.

Por las mismas razones, en Córdoba el consumo de los hogares durante el mes de **enero**, registró un descenso de 4,2% en valores desestacionalizados. Interanualmente la brecha fue negativa en 7,4%.



Fuente: IDIED, sobre datos del ENARGAS.

El consumo domiciliario en la provincia de Entre Ríos creció 13,5% en **enero** respecto del mes anterior y alcanzó niveles 16,0% superiores a los del año anterior.



Fuente: IDIED, sobre datos del ENARGAS.

Nota metodológica: Los usuarios industriales son aquellos que tienen como actividad el proceso de elaboración de productos, transformación de materias primas, reparación de máquinas y equipos, fabricaciones varias. La clasificación de los usuarios industriales, por rama de actividad, utiliza el código CIU. Los usuarios residenciales son aquellos que utilizan gas para usos típicos de vivienda única, para cubrir necesidades tales como servicios centrales con calderas y/o calefacción de edificios, necesidades domésticas tales como la cocción de alimentos, calefacción y agua caliente, etc.

Combustibles

Últimos datos disponibles: enero 2010

Gas oil

Con una venta de 3.055,0 miles de m³ **2009** concluyó mostrando una brecha a.a negativa de 6,1% en la **Región**.

Consumo aparente de gas oil

Miles de m³

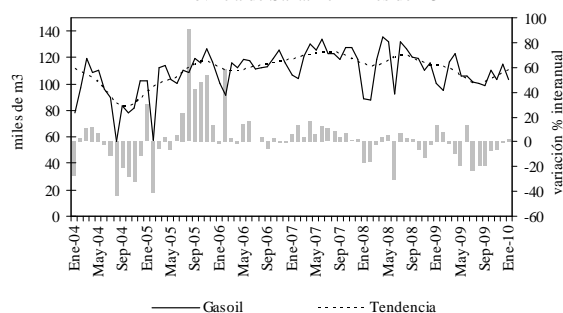
Período	Provincia		
	Santa Fe	Córdoba	Entre Ríos
2007	1.460,5	1.463,1	449,0
2008	1.380,7	1.385,4	488,3
2009	1.275,8	1.355,7	423,5
Var. % '09/08	-7,6	-2,1	-13,3

Fuente: IDIED, sobre datos de la Secretaría de Energía de la Nación.

En **enero** se registró en Santa Fe un comportamiento coyuntural favorable (1,5%) y tendencia creciente (1,6%). La brecha a.a negativa en los meses anteriores se revierte en **enero** ubicándose 2,5% por encima del valor de enero 2009.

Consumo aparente de gas oil

Provincia de Santa Fe - Miles de m³

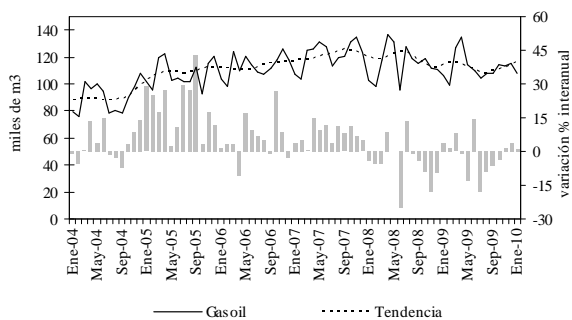


Fuente: IDIED, sobre datos de la Secretaría de Energía de la Nación.

La coyuntura resultó favorable para la venta de gas oil en Córdoba la cual aumentó en **enero** 5,4% con tendencia en descenso (1,4%). La brecha interanual fue positiva (1,1%).

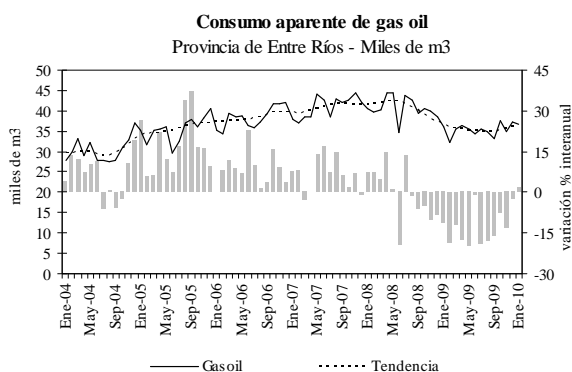
Consumo aparente de gas oil

Provincia de Córdoba - Miles de m³

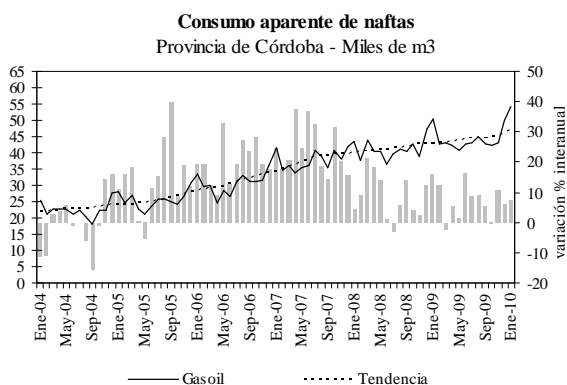


Fuente: IDIED, sobre datos de la Secretaría de Energía de la Nación.

En la provincia de Entre Ríos, el consumo de gas-oil aumentó coyunturalmente 2,9% y la comparación interanual resultó positiva (1,7%) por primera vez en 17 meses.



Fuente: IDIED, sobre datos de la Secretaría de Energía de la Nación.



Fuente: IDIED, sobre datos de la Secretaría de Energía de la Nación.

Naftas

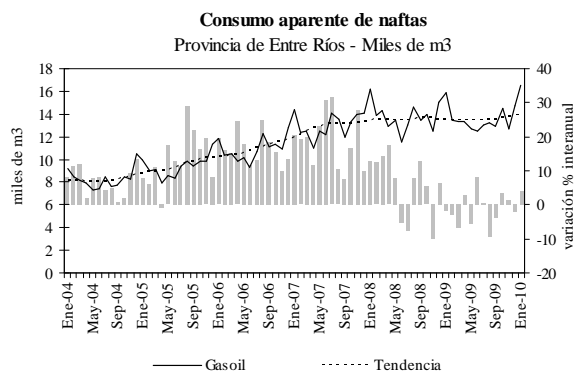
Se registró una expansión interanual de 6,8% en el expendio de naftas en la **Región** durante el **año 2009**.

De manera similar, en Entre Ríos la demanda mensual registró un crecimiento de 4,5% para ubicarse interanualmente 4,0% por encima de lo observado el año anterior.

Consumo aparente de naftas
Miles de m³

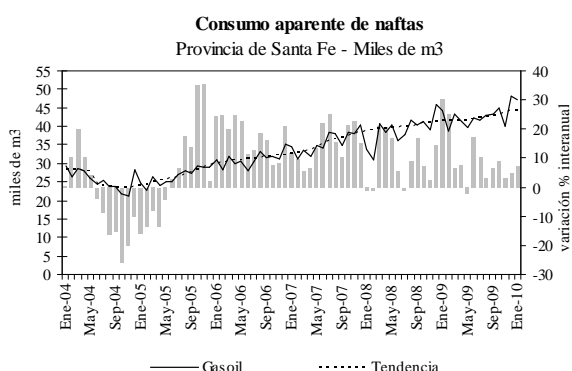
Período	Provincia		
	Santa Fe	Córdoba	Entre Ríos
2007	428,2	454,7	155,7
2008	466,9	492,5	164,9
2009	510,6	528,0	162,4
Var. % `09/08	9,4	7,2	-1,5

Fuente: IDIED, sobre datos de la Secretaría de Energía de la Nación.



Fuente: IDIED, sobre datos de la Secretaría de Energía de la Nación.

Puntualmente, las ventas del combustible en la provincia de Santa Fe registraron un aumento coyuntural de 2,4% en valores libres de efecto estacional en **enero** y la tendencia creció (0,7%). En la comparación anual, las ventas se ubicaron 7,3% por encima de enero 2009.



Fuente: IDIED, sobre datos de la Secretaría de Energía de la Nación.

En la provincia de Córdoba se registró un aumento coyuntural de 2,4% en **enero** acompañado de una tendencia creciente (1,5%) y niveles de ventas superiores en 7,5% al año anterior.

GNC

Los datos correspondientes al **año 2009**, muestran una contracción interanual de 2,5% en el consumo del combustible. Esta disminución resultó menor a la registrada en 2008.

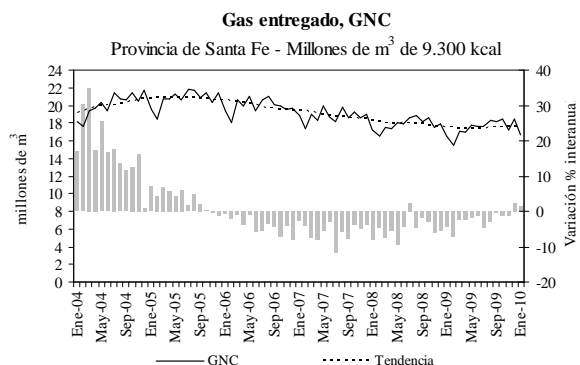
Gas entregado, GNC
Millones de m³ de 9.300 kcal

Período	Provincia		
	Santa Fe	Córdoba	Entre Ríos
2007	225,3	328,9	47,1
2008	214,3	315,2	43,9
2009	209,4	308,2	41,5
Var. % `09/08	-2,3	-2,2	-5,5

Fuente: IDIED, sobre datos del ENARGAS.

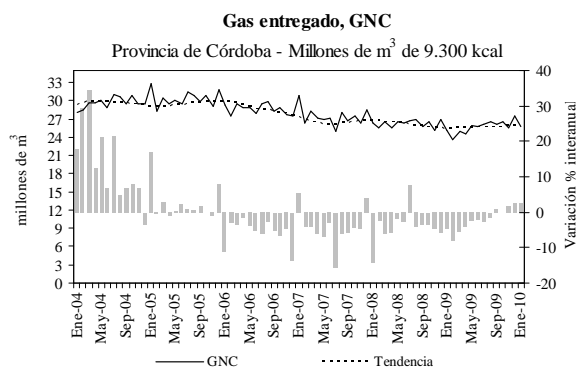
En Santa Fe, los datos filtrados muestran que el consumo se expandió 2,3% en **enero** respecto de

diciembre de 2009, sin variaciones en la tendencia. El nivel de estas ventas de 16,7 millones de m³ se ubicó 1,3% por encima de las registradas en enero de 2009.



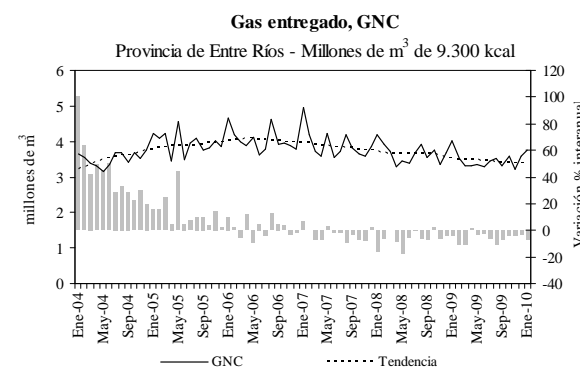
Fuente: IDIED, sobre datos del ENARGAS.

En Córdoba se consumieron 25,7 millones de m³ disminuyendo en valores filtrados 0,6%, con tendencia prácticamente estable. Interanualmente se observó una variación positiva de 2,4%.



Fuente: IDIED, sobre datos del ENARGAS.

En Entre Ríos, los 3,8 millones de m³ consumidos en el mes de **enero** significaron una disminución de las ventas filtradas del efecto estacional de 3,3%, en el marco de una constante disminución interanual que en este mes se ubicó en 6,7%.

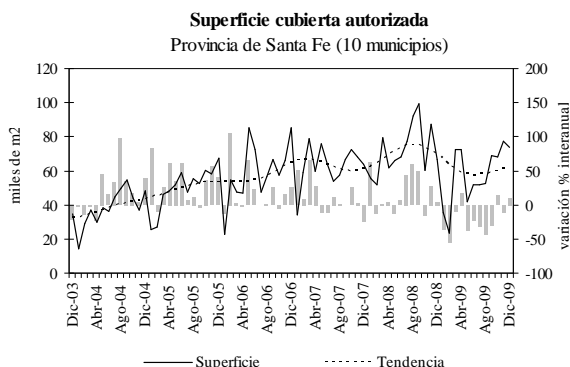


Fuente: IDIED, sobre datos del ENARGAS.

Construcción

Últimos datos disponibles: diciembre 2009

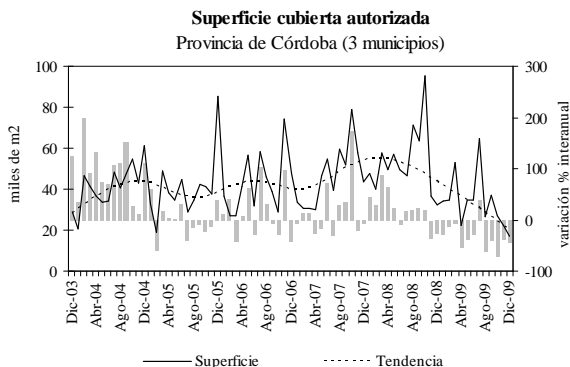
La superficie total correspondiente a los permisos de construcción registrados en la provincia de Santa Fe (sin contabilizar Rosario por falta de datos) registró una brecha positiva de 10,9% en **diciembre**.



Fuente: IDIED, sobre datos del INDEC Informa y de la Municipalidad de Rosario.

Nota: Santa Fe sin datos de ciudad de Rosario.

Los datos correspondientes a la provincia de Córdoba (sin incluir la Capital) muestran una **contracción interanual de 46,2% en diciembre**. Contabilizando los registros de la Capital, la variación interanual en los permisos de construcción registrados en la provincia mediterránea es levemente positiva (0,1%).



Fuente: IDIED, sobre datos de INDEC Informa.

Nota: Córdoba sin datos de ciudad de Córdoba.

La información de permisos de construcción registrados en la ciudad de Córdoba en el mes de **diciembre** muestra que ésta ascendió a 169.492 metros cuadrados evidenciando una notoria mejora coyuntural de 82,0% respecto del mes anterior, con **tendencia creciente en 5,0%**. La brecha interanual fue positiva en 29,7%.

Con datos estimados para Rosario y datos registrados para los restantes diez municipios de la provincia de Santa Fe y los cuatro de la provincia de Córdoba, se hace evidente que la *performance* de la industria de la construcción en la **Región Centro** ha sido pobre durante **2009**. La fuerte contracción de los permisos de construcción registrados en 2009 en la provincia de Santa Fe es confirmada por la disminución en los despachos de cemento tal como se comenta en el siguiente apartado.

Superficie cubierta autorizada

Región Centro - miles de m²

Período	Santa Fe	Córdoba
	11 municipios	4 municipios
2007	1,887.4	1,425.0
2008	1,946.2	1,915.3
2009	1,596.2	1,898.2
Var.% '09/08	-18.0	-0.9

Fuente: IDIED, sobre datos del INDEC Informa y de la Municipalidad de Rosario.

Nota: Los datos correspondientes a noviembre y diciembre de 2009 para la ciudad de Rosario son estimados y están sujetos a revisión posterior.

Nota metodológica: En la provincia de Santa Fe se poseen datos de los municipios: Casilda, Ciudad de Santa Fe, Esperanza, Granadero Baigorria, Rafaela, Reconquista, Rosario, Santo Tomé, Sunchales, Venado Tuerto y Villa Constitución.

En la provincia de Córdoba se poseen datos de los municipios: Ciudad de Córdoba, Río Cuarto, Villa Carlos Paz y Villa María.

Según datos del último Censo de Población, en estas localidades reside 53% y 50,3% de la población de cada una de las provincias respectivamente.

Despacho de Cemento

Últimos datos disponibles: diciembre 2009

El despacho agregado en el año **2009** se contrajo 9,4% respecto al año 2008 en la **Región**, siendo el sector de la construcción de Santa Fe el de mayor disminución.

En el mes de **diciembre** en la **Región Centro** se consumieron 161,3 mil toneladas de cemento Portland. La variación mensual libre de efecto estacional registró una caída de 3,5% con tendencia creciente (0,7%). La disminución en la demanda de cemento en la **Región** produjo una brecha negativa de 1,5%. A lo largo del año el resultado no ha sido favorable aunque las cifras de **diciembre** manifiestan una desaceleración de la caída de la demanda de cemento.

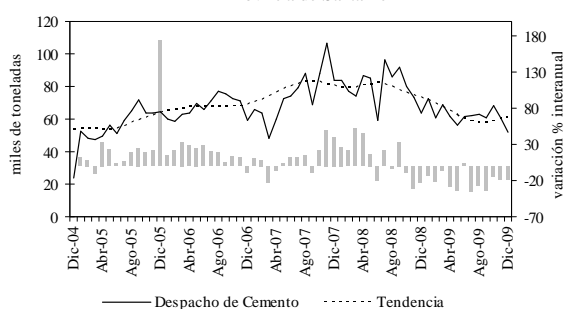
Despacho de Cemento Portland Región Centro - miles de toneladas

Período	Santa Fe	Córdoba	Entre Ríos
2007	898,4	1.190,9	316,7
2008	957,5	1.206,0	315,7
2009	748,9	1.129,8	367,1
Var.% '09/08	-21,8	-6,3	16,3

Fuente: IDIED, sobre datos del Instituto de Estadística y Registro de la Construcción, IERIC.

En **diciembre** el consumo de cemento en Santa Fe ascendió a 52,2 mil toneladas aumentando en valores filtrados 3,5%, con tendencia creciente (1,3%). Interanualmente se observó una variación negativa de 17,9%.

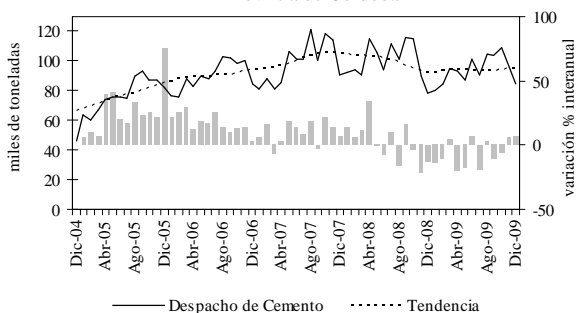
Despacho de Cemento Provincia de Santa Fe



Fuente: IDIED, sobre datos del Instituto de Estadística y Registro de la Construcción, IERIC.

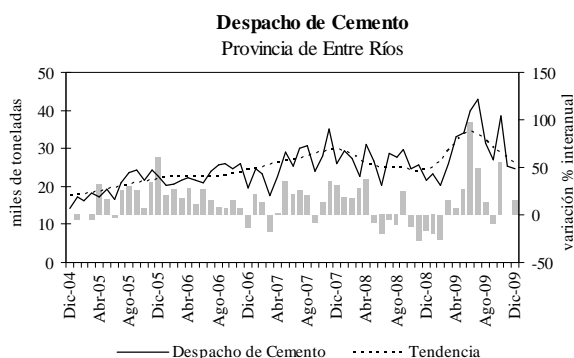
En **Córdoba** la demanda mensual de cemento registró una contracción de 2,2% y la tendencia prácticamente no cambió, ubicándose los niveles de despacho de cemento 7,3% por encima del valor observado el mismo mes del año anterior.

Despacho de Cemento Provincia de Córdoba



Fuente: IDIED, sobre datos del Instituto de Estadística y Registro de la Construcción, IERIC.

El despacho de cemento en la provincia de Entre Ríos registró un crecimiento coyuntural de 18,5% en valores libres de efecto estacional en **diciembre** con tendencia decreciente (3,9%). En la comparación anual las ventas de cemento se ubicaron 14,4% por encima de diciembre'08.



Fuente: IDIED, sobre datos del Instituto de Estadística y Registro de la Construcción, IERIC.

Mercado Laboral y Empleo

Últimos datos disponibles: cuarto trimestre 2009

Las mediciones realizadas por INDEC para el **cuarto trimestre del año 2009** mostraron una tasa de desempleo promedio de 9,1% para el conjunto de los seis aglomerados relevados en la **Región**. Respecto al trimestre anterior la evolución es favorable en 1,3 p.p. Sin embargo, dado que la oferta laboral varía estacionalmente, el análisis apropiado surge de la comparación de cada trimestre con el mismo trimestre en el año anterior. En este caso, contrastando con el último trimestre de 2008, la tasa de desocupación creció, ubicándose 1,5 p.p por encima de dicho valor.

La tasa de subocupación para el promedio de los aglomerados de la **Región Centro** resultó 0,3 p.p inferior a la registrada en el trimestre inmediato anterior (10,7%), evidenciando una leve mejoría en la calidad del trabajo generado ya que refleja una disminución de la cantidad de personas que trabajaban menos de 35 horas semanales. Interanualmente, la subocupación en los aglomerados de la **Región** presentó un comportamiento desfavorable, siendo 1,2 p.p superior al valor registrado en los últimos tres meses de 2008.

La oferta laboral, medida por medio de la tasa de actividad, aumentó levemente en el **cuarto trimestre de 2009**, siendo sin embargo menor a la registrada en el cuarto trimestre de 2008.

Los valores correspondientes a la tasa de empleo (40,8%) indican una caída tanto coyuntural (1,1 p.p) como interanual (2,4 p.p) en el **cuarto trimestre de 2009** para el total de aglomerados de la **Región Centro**. Esta caída indica una disminución en la creación de puestos de trabajo en la **Región Centro** en el último trimestre del año pasado.

Tasas de actividad, empleo, desempleo y subocupación
4° Trimestre 2009 - porcentaje

Tasas	Actividad	Empleo	Desempleo	Subocupación
Gran Rosario	46,4	41,5	10,6	5,3
Gran Santa Fe	44,2	40,8	7,5	12,6
Gran Córdoba	44,6	40,4	9,4	9,0
Río Cuarto	46,4	41,4	10,7	3,9
Gran Paraná	42,3	40,0	5,4	6,7
Concordia	40,5	38,2	5,6	5,4

Fuente: IDIED, sobre la base de la EPH.

De acuerdo con los datos oficiales, Río Cuarto registró a **finales de 2009** la más alta tasa de desocupación de la **Región**. La más baja de la **Región Centro** se observó en Gran Paraná.

Población de referencia de la Región Centro
Total 6 aglomerados urbanos, 4° Trimestre 2009 - en miles de personas

Agglomerado	Total	Activa	Empleada	Desempleada	Subocupada
Gran Rosario	1.254	582	521	62	53
Gran Santa Fe	503	222	205	17	33
Gran Córdoba	1.398	629	565	58	67
Río Cuarto	163	76	68	8	5
Gran Paraná	273	115	109	6	12
Concordia	151	61	57	3	5
Región Centro	3.742	1.685	1.525	154	175
Total país	24.720	11.450	10.491	959	1.179

Fuente: IDIED, sobre la base de la EPH.

Otra forma de mostrar la situación del mercado laboral regional surge de contrastar las magnitudes locales respecto del total de mercados laborales relevados por el INDEC. Del total de personas desempleadas en el país en el **cuarto trimestre de 2009**, 16,1% se concentra en el mercado laboral de la **Región Centro**. Al mismo tiempo, la oferta de trabajo de la **Región** representa 14,7% del agregado nacional.

Población de referencia de Gran Rosario y Gran Córdoba
4° Trimestre 2009 y 2008 - miles de personas

Agglomerado	Gran Rosario		Gran Córdoba	
	4° Trim.'09	4° Trim.'08	4° Trim.'09	4° Trim.'08
Total	1.254	1.248	1.398	1.384
Activa	582	575	629	638
Empleada	521	531	565	589
Desempleada	62	44	58	49
Subocupada	53	47	67	70

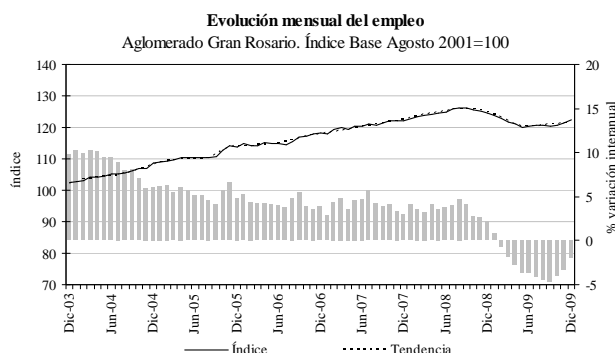
Fuente: IDIED, sobre la base de la EPH.

Gran Rosario

En el mercado laboral rosarino se habrían ofrecido 7.000 personas más en el **cuarto trimestre de 2009** respecto del cuarto trimestre de 2008. El número de desempleados también aumentó, superando en 18.000 personas a la cantidad de desocupados a fines de 2008. Esto evidencia que el mercado laboral rosarino no sólo no pudo absorber a quienes se incorporaron al mismo en busca de trabajo, sino que además destruyó parte de los puestos existentes. Asimismo, en los últimos meses del 2009 aumentó la cantidad de personas subempleadas (6.000), es decir, que trabajan menos de 35 horas semanales y quisieran trabajar más. En consecuencia, en

comparación al último trimestre del año anterior, existen en total 24.000 personas más con dificultades de empleo.

En el **último mes del año** la demanda laboral formal se comportó de manera favorable en Rosario. Según datos de la Encuesta de Indicadores Laborales durante **diciembre** la demanda laboral formal registró una variación positiva de la tendencia (0,3%). Sin embargo, el nivel del correspondiente índice cayó 1,9% respecto del mismo mes del año anterior.



Fuente: IDIED, sobre la base de la Secretaría de Empleo, Encuesta de Indicadores Laborales.

Desagregada por sectores, la demanda industrial de mano de obra aumentó 2,3% en el **cuarto trimestre de 2009** en relación con el tercer trimestre y registró una disminución de 2,7% en la comparación interanual. En la construcción el empleo se mantuvo estable; sin embargo, respecto al mismo trimestre del año anterior presentó una caída de 7,2%. El sector comercios y servicios expandió el empleo formal en 1,0% en relación al trimestre anterior, registrando una brecha interanual negativa de 1,8%.

Otro aspecto interesante del mercado laboral formal rosarino es la flexibilización en los contratos que se registró durante al año **2009**. Por tipo de contratación se observa en el Aglomerado Gran Rosario un crecimiento mensual e interanual de la participación de los contratos de duración determinada y de personal de agencia en el **cuarto trimestre de 2009**.

Empleo según modalidad contractual

Aglomerado Gran Rosario (porcentaje)

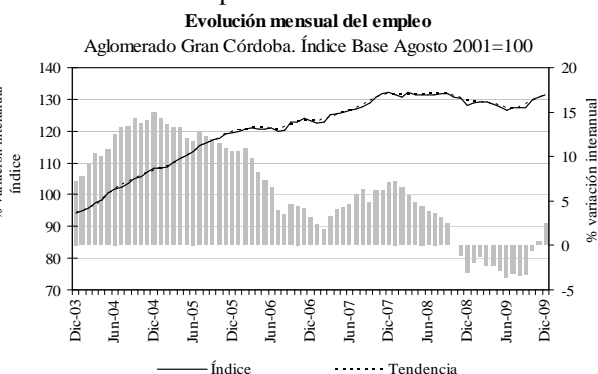
Tipo de contrato	4° Trim. '09	4° Trim. '08
Duración Indeterminada	91,9	92,7
Duración Determinada	6,9	6,7
Personal de Agencia	1,2	0,6

Fuente: IDIED, sobre la base de la Secretaría de Empleo, Encuesta de Indicadores Laborales.

Gran Córdoba

A diferencia de Gran Rosario, en los **últimos tres meses de 2009** en este aglomerado se registra una caída interanual tanto de la población activa (9.000 personas) como de la cantidad de personas subocupadas. El número de desocupados aumentó en comparación al cuarto trimestre de 2008.

La demanda formal de trabajadores en este aglomerado en el mes de **diciembre** mostró una **tendencia levemente positiva (0,5%)**, superando interanualmente en 2,4% el nivel registrado en diciembre del año pasado.



Fuente: IDIED, sobre la base de la Secretaría de Empleo, Encuesta de Indicadores Laborales.

Los datos correspondientes al **cuarto trimestre del año 2009** muestran que en Gran Córdoba el empleo en la industria manufacturera creció 3,0% y cayó 3,5% a.a. La construcción registró una variación coyuntural positiva (4,7%) y se ubicó 2,6% por encima del valor del cuarto trimestre de 2008. En el sector comercios y servicios el empleo creció 1,1% durante el **último trimestre del año** y respecto del mismo período del año anterior presentó una variación positiva de 0,7%.

En este aglomerado el comportamiento coyuntural por modalidad contractual es similar al observado en Gran Rosario. Sin embargo, la caída interanual de los contratos de duración indeterminada fue absorbida por el tipo de contratación de duración determinada, ya que el personal de agencia presentó una participación menor a la del cuarto trimestre de 2008.

Empleo según modalidad contractual

Aglomerado Gran Córdoba (porcentaje)

Tipo de contrato	4° Trim. '09	4° Trim. '08
Duración Indeterminada	90,2	92,2
Duración Determinada	8,8	6,6
Personal de Agencia	1,1	1,2

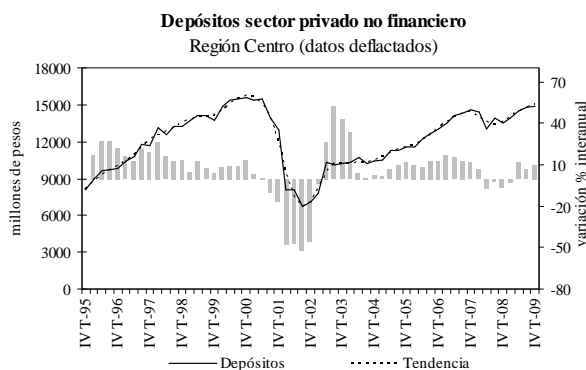
Fuente: Secretaría de Empleo, Encuesta de Indicadores Laborales.

Sistema Financiero

Depósitos sector privado no financiero

Últimos datos disponibles: cuarto trimestre 2009

El saldo nominal de los depósitos captados por el sistema financiero de la **Región** a fines del **cuarto trimestre del año 2009** fue de \$28.226,9 millones. Este es el tercer trimestre del año en que se verifica un comportamiento a.a positivo creciendo 9,7% en términos reales respecto del mismo período del año anterior.



Fuente: IDIED, sobre datos del BCRA y del INDEC.

En el **cuarto trimestre de 2009** la expansión interanual de los depósitos en la **Región** resulta similar a observada en el mismo período en el agregado nacional y levemente superior a la registrada en la Ciudad de Buenos Aires.

Depósitos sector privado no financiero
En millones de pesos (datos deflactados)

Período	Región Centro	Ciudad Bs As	Total País
IV Trim`05	11.586	40.886	81.259
IV Trim`06	13.013	45.072	91.683
IV Trim`07	14.549	50.263	103.246
IV Trim`08	13.571	50.865	103.281
IV Trim`09	14.886	55.555	113.381
Var.% IV Trim`09/08	9,7	9,2	9,8

Fuente: IDIED, sobre datos del BCRA y del INDEC.

Dentro de la **Región** se observa que las sucursales santafesinas recibieron durante el **cuarto trimestre del año 2009** 42,7% del total de los depósitos, las cordobesas 47,1% y los bancos de Entre Ríos 10,2%. De esta manera los bancos cordobeses han liderado, al igual que en el trimestre pasado, la expansión de los depósitos privados en el **cuarto trimestre del año 2009**.

Depósitos sector privado no financiero

En millones de pesos (datos deflactados)

Período	Santa Fe	Córdoba	Entre Ríos
IV Trim`05	4.964	5.474	1.147
IV Trim`06	5.560	6.066	1.387
IV Trim`07	6.269	6.757	1.524
IV Trim`08	5.883	6.306	1.383
IV Trim`09	6.351	7.009	1.526
Var.% IV Trim`09/08	8,0	11,2	10,4

Fuente: IDIED, sobre datos del BCRA y del INDEC.

En Rosario se captó 48,2% de los fondos depositados por el sector privado en el sistema financiero provincial. Esta participación es superior a la detenida en el mismo período de 2008 (44,5%). En conjunto los departamentos Rosario, La Capital, General López, Castellanos y San Lorenzo concentraron 89,4% del total de los depósitos de la provincia.

Depósitos sector privado no financiero Provincia de Santa Fe

En millones de pesos (datos deflactados)

Departamento	IV Trim`09	IV Trim`08	Var.% IV Trim`09/08
Rosario	3.063	2.675	14,5
Capital	1.365	1.098	24,3
General López	606	543	11,5
Castellanos	396	319	24,2
San Lorenzo	248	213	16,3
Caseros	164	127	28,7
Las Colonias	155	132	17,7
Otros Departamentos	354	899	-60,6
Total provincial	6.351	6.006	5,7

Fuente: IDIED, sobre datos del BCRA y del INDEC.

Préstamos al sector privado no financiero

Últimos datos disponibles: cuarto trimestre 2009

Contrastando con lo observado en los depósitos y con el comportamiento de los préstamos a nivel nacional, el crecimiento interanual de los préstamos otorgados al sector privado tuvo en la **Región** una *performance* negativa en el **cuarto trimestre del año 2009**. Las sucursales de los bancos de la **Región** otorgaron 13,1% de los créditos tomados por el sector privado de todo el país y experimentaron una caída de la participación regional en el agregado nacional. El saldo del total de créditos otorgados a los residentes de la **Región Centro** ascendió nominalmente a \$20.351,8 millones.

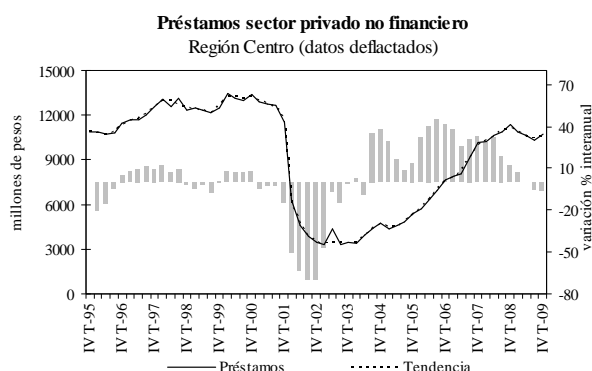
Préstamos sector privado no financiero

En millones de pesos (datos deflactados)

Período	Región Centro	Ciudad Bs As	Total País
IV Trim`05	5.429	24.352	43.581
IV Trim`06	7.669	31.034	56.633
IV Trim`07	10.156	38.887	72.367
IV Trim`08	11.345	42.290	81.460
IV Trim`09	10.698	42.874	81.617
Var.% IV Trim`09/08	-5,7	1,4	0,2

Fuente: IDIED, sobre datos del BCRA y del INDEC.

Los créditos otorgados a los residentes de la **Región Centro** en el **cuarto trimestre del año** presentan una variación positiva (1,0%) de la tendencia y y comportamiento interanual negativo en 5,7%.



Fuente: IDIED, sobre datos del BCRA y del INDEC.

Entre las casas matrices y las sucursales de los bancos de la provincia de Santa Fe, colocaron 46,7% de los créditos tomados por el sector privado en la **Región**, mostrando el financiamiento una caída real de 7,1% en relación al año anterior.

Préstamos sector privado no financiero
En millones de pesos (datos deflactados)

Período	Santa Fe	Córdoba	Entre Ríos
IV Trim`05	2.579	2.196	654
IV Trim`06	3.761	3.016	892
IV Trim`07	4.978	4.036	1.142
IV Trim`08	5.380	4.684	1.280
IV Trim`09	4.998	4.533	1.166
Var.% IV Trim`09/08	-7,1	-3,2	-8,9

Fuente: IDIED, sobre datos del BCRA y del INDEC.

En Santa Fe las instituciones financieras de los departamentos Rosario, La Capital, General López, Castellanos y San Lorenzo, colocaron 77,8% de los saldos de los préstamos correspondientes a la provincia en el **cuarto trimestre de 2009**.

Préstamos sector privado no financiero Provincia de Santa Fe
En millones de pesos (datos deflactados)

Departamento	IV Trim`09	IV Trim`08	Var.% IV Trim`09/08
Rosario	2.138	2.119	0,9
Capital	804	805	-0,1
General López	421	435	-3,3
Castellanos	341	367	-7,1
San Lorenzo	186	177	5,5
Caseros	162	152	6,7
Las Colonias	209	201	4,0
Otros Departamentos	737	972	-24,2
Total provincial	4.998	5.228	-4,4

Fuente: IDIED, sobre datos del BCRA y del INDEC.

Nota metodológica 1:

Depósitos al sector privado no financiero a residentes en el país: saldos a fin del período de las sumas acreditadas (capitales exclusivamente) en cuentas de casas bancarias ubicadas en una misma localidad de cada provincia a favor de titulares pertenecientes al sector privado no financiero residentes en el país, que pueden ser retiradas a simple solicitud o restituidas en un plazo convenido. La asignación por división política (a nivel de cada localidad de las provincias de la República Argentina) se realiza según la ubicación geográfica de la casa bancaria tomadora del depósito.

Préstamos al sector privado no financiero de residentes en el país: saldos a fin del período de los préstamos otorgados (saldos pendientes de cobro de los importes efectivamente desembolsados -capitales-) a titulares del sector privado no financiero residentes en el país, por el conjunto de casas bancarias de cada localidad dentro de cada provincia. La asignación por división política (a nivel de cada localidad de las provincias de la República Argentina) se realiza según la ubicación geográfica de la casa bancaria otorgante del crédito.

Nota metodológica 2:

Los datos de depósitos y préstamos al sistema privado no financiero se deflactan utilizando un índice de precios combinado construido de la siguiente forma: $(0,5 \times IPC + 0,5 \times IPIM)$, donde IPIM es el Índice de Precios internos al por Mayor con su base transformada a 2003=100 e IPC corresponde al Índice de Precios al Consumidor para el aglomerado GBA con su base transformada a 2003=100 hasta septiembre de 2005. A partir de octubre de 2005 se empalmaron a la serie anterior los datos del IPC Nacional para la provincia de Santa Fe y Córdoba por separado. En el caso de Entre Ríos se utilizaron los datos del IPC Nacional ya que no se dispone del comportamiento de precios en esta provincia. Estos índices básicos son elaborados por el INDEC. Para deflactar los datos del primer trimestre se utiliza el promedio del índice combinado de precios correspondientes a los meses de marzo y abril, como deflactor del segundo trimestre se utiliza el promedio del índice combinado de precios de junio y julio, y así sucesivamente.

Finanzas Públicas

Resultados Fiscales de la Provincia de Santa Fe

Últimos datos disponibles: diciembre 2009

En el año 2009, los recursos provinciales totales registraron un aumento nominal interanual de 17,0%. Las erogaciones totales se expandieron a.a 22,8%, resultando esta expansión bastante menor a la que se registraba hasta el tercer trimestre del año. Los resultados financieros de 2009 fueron negativos, siendo este el segundo año consecutivo con resultados desfavorables.

Esquema Ahorro-Inversión-Financiamiento
Provincia de Santa Fe - Millones de pesos

Concepto	2009	2008	Diferencia
Recursos corrientes	15.462,8	13.438,8	2.024,0
Erogaciones corrientes	15.464,6	12.312,3	3.152,3
Resultado económico	-1,8	1.126,5	-1.128,3
Recursos de capital	414,8	129,9	284,9
Erogaciones de capital	1.214,3	1.273,3	-59,0
Total recursos	15.877,6	13.568,7	2.308,9
Total erogaciones	16.678,9	13.585,6	3.093,3
Rdo. fciero antes contrib.	-801,3	-16,9	-784,4
Contribuciones figurativas	823,4	958,2	-134,8
Gastos figurativos	861,1	958,2	-97,1
Resultado financiero	-839,0	-16,9	-822,1
Fuentes financieras	2.336,0	2.288,9	47,1
Aplicaciones financieras	1.497,0	2.272,0	-775,0
Financiamiento neto	839,0	16,9	822,1

Fuente: IDIED, sobre datos del Ministerio de Hacienda y Finanzas de la Provincia de Santa Fe.

Recaudación Tributaria de la Provincia de Santa Fe²

Últimos datos disponibles: enero 2009

Al momento que se escribe este informe los datos de recaudación no han sido publicados aún por la Administración Provincial de Impuestos para los meses diciembre`09 y enero`10. Por lo que en este apartado los valores correspondientes a dichos meses fueron estimados.

Por efecto de la recesión, los ingresos provinciales tuvieron una magra *performance* a lo largo del año **2009** con un crecimiento a.a de solo 2,1% de la recaudación medida en pesos constantes. En comparación, el año anterior la recaudación propia de la provincia tuvo una expansión real (en pesos constantes) cinco veces superior. El gravamen con mejores resultados en este período ha sido Ingresos Brutos que a pesar que se contrajo por la menor actividad, se expandió automáticamente a medida que se aceleraba el aumento de precios. Por el contrario la recaudación proveniente de los impuestos a los actos jurídicos muestra un desempeño interanual negativo.

Recaudación tributaria
Provincia de Santa Fe - Millones de pesos

Tributo	2009	2008	Var.% `09/08
Ingresos brutos	1455.3	1373.6	5.9
Actos jurídicos	240.4	264.0	-8.9
Recaudación total	2032.5	1991.0	2.1

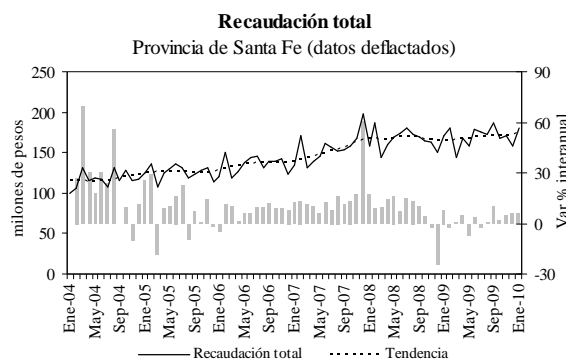
Fuente: IDIED, sobre datos de API y del INDEC.

Nota: Los datos correspondientes a diciembre`09 y enero`10 son estimados y están sujetos a posterior revisión.

Con valores estimados, el conjunto de gravámenes provinciales tributaron \$356,1 millones en **enero**, registrándose un incremento mensual de 4,3% en valores reales y libres del efecto estacional con

² Los datos de recaudación tributaria se deflactan utilizando un índice de precios combinado similar al de Nota Metodológica 2, del sector Sistema Financiero.

tendencia variando positivamente en 0,9%. Asimismo, el comportamiento a.a registró una brecha real positiva de 5,7% respecto de enero de 2009, confirmando el efecto positivo de una mayor actividad económica sobre los ingresos provinciales.

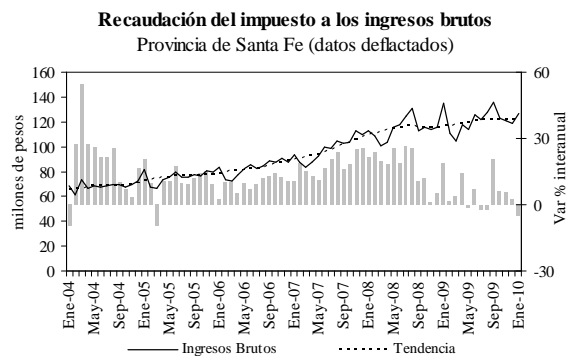


Fuente: IDIED, sobre datos de API y del INDEC.

Nota: Los datos correspondientes a diciembre`09 y enero`10 son estimados y están sujetos a posterior revisión.

Ingresos Brutos

Las estimaciones de recaudación de este gravamen muestran un ascenso coyuntural en **enero** de \$251,4 millones, la que en valores reales y libres de efecto estacional sería 1,8% superior a la obtenida en diciembre pasado, sin cambios en la tendencia. Sin embargo, los resultados de la comparación a.a resultan negativos ya que la recaudación en pesos constantes estimada para **enero** muestra niveles 5,3% inferiores a los registrados en el mismo mes del año 2009.



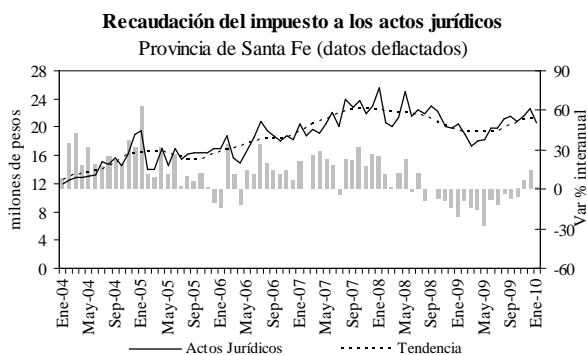
Fuente: IDIED, sobre datos de API y del INDEC.

Nota: Los datos correspondientes a diciembre`09 y enero`10 son estimados y están sujetos a posterior revisión.

Actos Jurídicos

Estimativamente, este tributo ingresó al fisco \$40,6 millones en el mes de **enero** registrándose en términos constantes un cambio coyuntural positivo

de 5,0% con tendencia prácticamente sin cambios. Interanualmente la recaudación de este impuesto -en valores deflactados- se situó por encima del valor registrado el año anterior (0,7%).



Fuente: IDIED, sobre datos de API y del INDEC

Nota: Los datos correspondientes a diciembre`09 y enero`10 son estimados y están sujetos a posterior revisión.

Nota metodológica:

Los datos correspondientes a los meses de diciembre de 2009 y enero de 2010 se estimaron utilizando el programa X12-Arima debido a que no se encontraban disponibles en la página web del portal de la provincia de Santa Fe en el momento de la publicación.

Se estimaron por separado las series Ingresos Brutos y Actos Jurídicos, y de manera agregada la serie Recaudación Total.

Resultados Fiscales de la Provincia de Córdoba

(Esta sección no pudo actualizarse por no disponerse de los datos oficiales para hacerlo).

Recaudación Tributaria de la Provincia de Córdoba

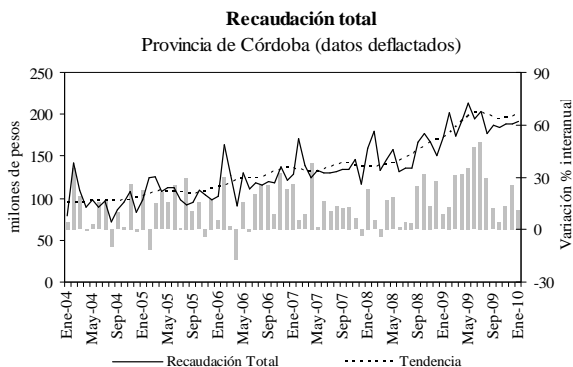
Últimos datos disponibles: enero 2010

El crecimiento interanual en la recaudación a lo largo de 2009 se evidencia en todos los gravámenes, siendo notoria la expansión de ingresos brutos y patentes cuyo crecimiento supera al de la recaudación total.

Recaudación tributaria			
Provincia de Córdoba (datos deflactados) - Millones de pesos			
Tributo	2009	2008	Var.% '09/08
Ingresos brutos	1.958,1	1.413,9	38,5
Inmobiliario	275,0	224,5	22,5
Actos Jurídicos	127,3	120,6	5,6
Propiedad Automotor	106,9	78,9	35,5
Recaudación total	2.467,6	1.838,1	34,2

Fuente: IDIED, sobre datos de Secretaría de Ingresos Públicos, Ministerio de Producción y Finanzas, Gobierno de Córdoba.

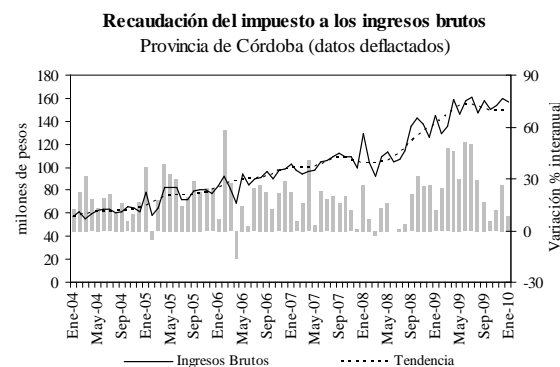
En **enero** la recaudación totalizó \$352,5 millones, registrándose una contracción mensual de 6,0% en valores reales y libres del efecto estacional con tendencia que continua siendo creciente (1,4%). Interanualmente, se observa una expansión de 11,4% en términos reales correspondiente a un aumento de 24,2% en pesos corrientes.



Fuente: IDIED, sobre datos de Secretaría de Ingresos Públicos, Ministerio de Producción y Finanzas, Gobierno de Córdoba.

Ingresos Brutos

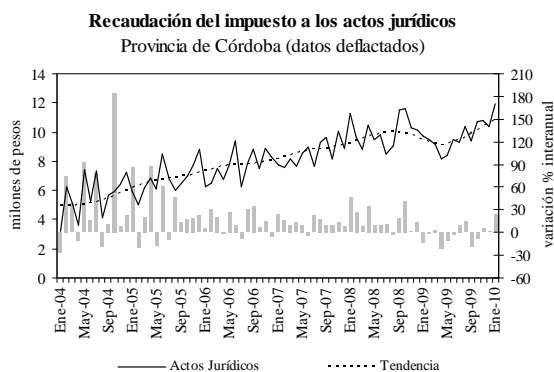
Los \$287,8 millones recaudados en el mes de **enero**, indican una retracción coyuntural en valores reales de 9,7% respecto del mes anterior con una variación positiva de 0,7% de la tendencia. La recaudación se situó 7,9% por encima de lo obtenido en el mismo mes del año 2009.



Fuente: IDIED, sobre datos de Secretaría de Ingresos Públicos, Ministerio de Producción y Finanzas, Gobierno de Córdoba.

Actos Jurídicos

La recaudación del impuesto de sellos en el mes de **enero** (\$22,0 millones) mostró una variación coyuntural positiva de 18,4% en pesos constantes. Interanualmente la recaudación de este tributo creció 23,5%.



Fuente: IDIED, sobre datos de Secretaría de Ingresos Públicos, Ministerio de Producción y Finanzas, Gobierno de Córdoba.

Resultados Fiscales de la Provincia de Entre Ríos

Últimos datos disponibles: diciembre 2009

Con el año finalizado, los recursos provinciales totales registraron un aumento nominal interanual de 21,5% superando el de las erogaciones totales, las que se expandieron en 26,5%. La evolución de los gastos y de los ingresos a lo largo del año muestra una tendencia a equilibrar las cuentas fiscales de la provincia, las que a comienzos de 2009 se proyectaba fuertemente deficitaria. Sin embargo los resultados financieros al concluir el año 2009 fueron negativos.

Esquema Ahorro-Inversión-Financiamiento
Provincia de Entre Ríos - Millones de pesos

Concepto	2009	2008	Diferencia
Recursos corrientes	7.343,3	6.714,7	628,6
Erogaciones corrientes	6.795,2	6.178,3	616,9
Resultado económico	548,1	536,4	11,7
Recursos de capital	1.123,8	255,1	868,7
Erogaciones de capital	2.298,4	1.012,5	1.285,9
Total recursos	8.467,0	6.969,8	1.497,3
Total erogaciones	9.093,6	7.190,8	1.902,8
Rdo. fciero antes contrib.	-626,5	-221,1	-405,5
Contribuciones figurativas	2.354,5	2.225,7	128,8
Gastos figurativos	2.354,5	2.225,7	128,8
Resultado financiero	-626,5	-221,1	-405,5
Fuentes financieras	1.031,7	643,7	388,0
Aplicaciones financieras	405,1	422,6	-17,5
Financiamiento neto	626,6	221,1	405,5

Fuente: IDIED, sobre datos del Ministerio de Hacienda y Finanzas de la Provincia de Santa Fe.

Recaudación Tributaria de la Provincia de Entre Ríos

Últimos datos disponibles: enero 2010

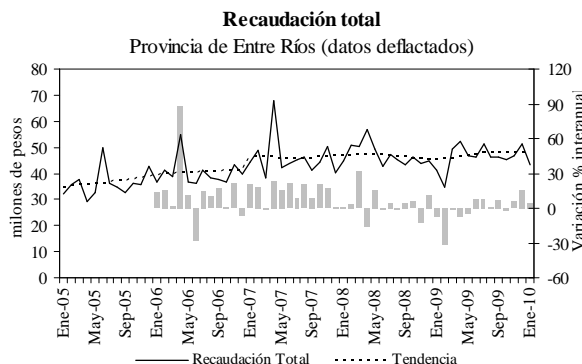
La desaceleración en la recaudación a lo largo de 2009 se evidencia en todos los gravámenes, con la excepción de las patentes que muestra una expansión interanual.

Recaudación tributaria
Provincia de Entre Ríos - Millones de pesos (datos deflactados)

Tributo	2009	2008	Var.% '09/08
Ingresos brutos	321,5	328,3	-2,1
Inmobiliario	82,0	82,7	-0,8
Actos jurídicos	50,8	56,8	-10,7
Patente vehículos	54,4	50,1	8,6
Recursos varios	0,6	0,6	3,9
Recaudación total	558,4	566,0	-1,3

Fuente: IDIED, sobre datos de Dirección General de Rentas, Ministerio de Economía, Hacienda y Finanzas Entre Ríos.

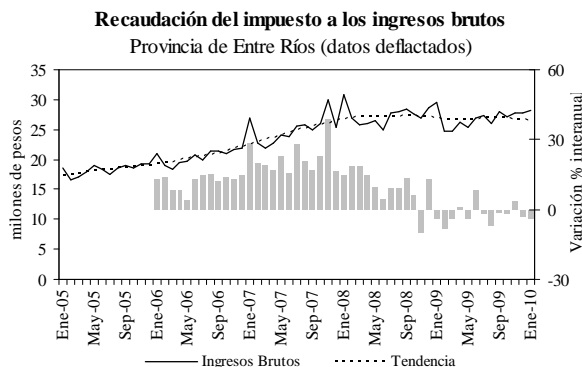
En **enero** la recaudación totalizó \$85,4 millones, registrándose una contracción mensual de 4,9% en valores reales y libres del efecto estacional con tendencia prácticamente sin cambios. Interanualmente, se observa una expansión (4,3%) en términos reales correspondiente a un aumento de 18,8% en pesos corrientes.



Fuente: IDIED, sobre datos de Dirección General de Rentas, Ministerio de Economía, Hacienda y Finanzas Entre Ríos.

Ingresos Brutos

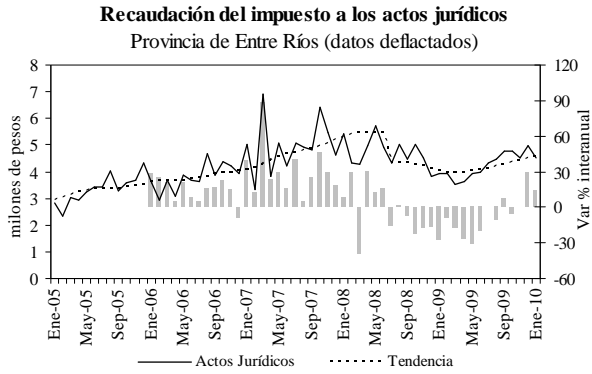
Los \$55,8 millones recaudados en el mes de **enero**, indican una retracción coyuntural del mismo, la que en valores reales pierde 2,1% respecto del mes anterior, sin cambios en la tendencia. La recaudación se situó 4,2% por debajo de lo obtenido en el mismo mes del año 2009.



Fuente: IDIED, sobre datos de Dirección General de Rentas, Ministerio de Economía, Hacienda y Finanzas Entre Ríos.

Actos Jurídicos

También se observa un empeoramiento coyuntural en la recaudación del impuesto de sellos en el mes de **enero**. Con un ingreso de \$8,9 millones, la variación coyuntural fue negativa en 9,4% en pesos constantes y los niveles de recaudación mostraron una brecha interanual positiva de 14,2%.



Fuente: IDIED, sobre datos de Dirección General de Rentas, Ministerio de Economía, Hacienda y Finanzas Entre Ríos.

Evolución de los principales indicadores regionales

Indicador	Último período disponible	Santa Fe		Córdoba				Entre Ríos			Fuente
		Variación porcentual		Variación porcentual		Variación porcentual		Variación porcentual			
		mensual	anual	mensual	anual	mensual	anual	mensual	anual		
	serie desestacionada	tendencia	serie original	serie desestacionada	tendencia	serie original	serie desestacionada	tendencia	serie original		
Producción Agroindustrial											
Sector lácteo											
Producción Primaria	Dic`09	-1,1	-0,9	-2,4	1,0	0,5	-0,9	-0,2	0,0	0,3	MAGIC/MAGyA/Sec. de la Producción
Precio al productor	Dic`09	9,6	10,0	29,8	6,8	6,8	29,2	7,1	6,6	28,9	
Precio Internacional	Ene`10	*	0,5	75,0	*	0,5	75,0	*	0,5	75,0	USDA
Sector carnes											
Precios en el Mercado de Liniers	Ene`10	*	5,5	70,7	*	5,5	70,7	*	5,5	70,7	SAGPYA
Producción Industrial/Faena	Dic`09	*	-2,0	3,5	*	0,2	16,4	*	-2,8	1,3	SENASA
Sector oleaginosas											
Producción Aceite/Pellets	Sep`08	s/d	s/d	s/d	s/d	s/d	s/d	s/d	s/d	s/d	ONCCA
Precio FOB Ptos Argentinos Soja	Ene`10	*	-2,6	-14,1	*	-2,6	-14,1	*	-2,6	-14,1	SAGPYA
Producción Industrial											
Maquinarias agrícolas											
Ventas	Ene`10	19,1	10,3	33,1	s/d	s/d	s/d	s/d	s/d	s/d	AFAT
Industria automotriz (Región Centro)											
Producción de automotores	Ene`10	-7,2	2,6	155,0							ADEFA
Comercio y Servicios											
Supermercados											
Ventas (deflact.)	Dic`09	0,0	0,1	-2,7	-2,1	0,1	5,7	-0,3	1,0	9,6	INDEC
Monto promedio por operación (deflact.)	Dic`09	-2,2	0,2	14,0	-0,7	0,9	15,8	1,0	1,5	10,1	INDEC
Diarios											
Circulación diarios locales	Dic`09	1,8	1,5	8,1	-0,8	0,1	-5,8	-1,4	0,1	2,0	IVC
Cines (Región Centro)											
Entradas vendidas en cines	Dic`09	-0,4	0,3	10,8							INCAA
Índices de Precios											
IPC	Ene`10	*	1,9	16,1	*	1,6	11,4	s/d	s/d	s/d	
Fuentes de Energía											
Energía eléctrica											
Demanda de Energía Eléctrica GUMAS	Ene`10	-6,5	-0,4	17,0	2,2	1,0	2,1	24,9	-0,1	20,2	CAMMESA
Demanda de Energía Eléctrica Distribuidoras	Ene`10	4,6	0,9	8,8	2,1	0,7	11,5	5,3	1,0	7,6	CAMMESA
Gas											
Consumo de Gas Industrial	Ene`10	-2,7	-2,0	11,4	-1,6	1,9	-28,2	-5,8	2,4	8,0	ENARGAS
Consumo de Gas Residencial	Ene`10	-15,8	2,3	0,8	-4,2	0,1	-7,4	13,5	2,0	16,0	ENARGAS
Combustibles											
Consumo de Gas oil	Ene`10	1,5	1,6	2,5	5,4	1,4	1,1	2,9	1,0	1,7	Sec. de Energía de la Nación
Consumo de Nafta	Ene`10	2,4	0,7	7,3	2,4	1,5	7,5	4,5	0,6	4,0	Sec. de Energía de la Nación
Consumo de GNC	Ene`10	2,3	0,3	1,3	-0,6	0,5	2,4	-3,3	-0,6	-6,7	ENARGAS
Construcción											
Superficie cubierta autorizada ⁽¹⁾	Dic`09	2,1	1,0	10,9	-11,9	-10,4	-46,2	s/d	s/d	s/d	Munic. Rosario/INDEC
Despacho de Cemento	Dic`09	3,5	1,3	-17,9	-2,2	0,4	7,3	18,5	-3,9	14,4	IERIC
Mercado Laboral y Empleo											
Índice de empleo ⁽²⁾	Dic`09	*	0,3	-1,9	*	0,3	2,4	s/d	s/d	s/d	Secretaría de empleo
Sistema Financiero (Región Centro)											
Depósitos (deflact.)	IV Trim`09	0,8	1,0	9,7							BCRA
Préstamos (deflact.)	IV Trim`09	3,5	1,0	-5,7							BCRA
Finanzas Públicas											
Recaudación total (deflact.) ⁽³⁾	Ene`10	4,3	0,9	5,7	-6,0	1,4	11,4	-4,9	0,2	4,3	API/Min.Finanzas Córdoba/MEHyF
Ingresos Brutos (deflact.) ⁽³⁾	Ene`10	1,8	0,1	-5,3	-9,7	0,7	7,9	-2,1	-0,4	-4,2	
Actos Jurídicos (deflact.) ⁽³⁾	Ene`10	-5,0	0,2	0,7	18,4	1,5	23,5	-9,4	1,5	14,2	

* Estacionalidad no identificable, ya sea por la elevada irregularidad que presenta la serie, o por no disponer de datos suficientes, que no permiten estimar su componente estacional.

⁽¹⁾ Se excluyen las ciudades de Rosario y Córdoba

⁽²⁾ Datos correspondientes a los aglomerados Gran Rosario y Gran Córdoba únicamente

⁽³⁾ Datos de Diciembre`09 y Enero`10 estimados

Ajuste estacional de series económicas. Notas metodológicas

Introducción

Las variables económicas presentan una cantidad de variaciones que impiden observar adecuadamente la evolución de la serie. El ajuste estacional de una serie económica es el proceso de estimación y eliminación de las variaciones estacionales y, eventualmente, las debidas a los días de actividad y a los feriados móviles, dando como resultado la serie estacionalmente ajustada. En una serie libre de oscilaciones estacionales se pueden realizar comparaciones entre distintos meses de un mismo año, permitiendo analizar el comportamiento de corto plazo de una variable.

Separación de las componentes de una serie temporal económica

El modelo tradicional de descomposición de una serie de tiempo supone que la misma está constituida por las siguientes componentes:

Tendencia: corresponde a variaciones de largo período debidas principalmente a cambios demográficos, tecnológicos e institucionales.

Ciclo: está caracterizado por un comportamiento oscilatorio que comprende de dos a siete años en promedio.

Tendencia-ciclo: como en la práctica resulta muy difícil distinguir la tendencia de la componente cíclica, ambas se combinan en una única componente denominada tendencia-ciclo.

Estacionalidad: es el conjunto de fluctuaciones intraanuales que se repiten más o menos regularmente todos los años. Es atribuida principalmente al efecto sobre las actividades socioeconómicas de las estaciones climatológicas, festividades religiosas (por ejemplo Navidad) y eventos institucionales con fechas relativamente fijas (por ejemplo, el comienzo del año escolar).

Irregular: es el residuo no explicado por las componentes antes mencionadas. Representa no sólo errores de medición o registro sino también eventos temporarios externos a la serie, que afectan su comportamiento.

Se considera que la serie observada se relaciona con las componentes en forma multiplicativa, aditiva o log-aditiva. Así, por ejemplo en el caso multiplicativo:

$$O_t = TC_t \times S_t \times I_t$$

donde O_t denota la serie observada, TC_t la componente tendencia-ciclo, S_t la componente estacional e I_t la componente irregular.

Es importante destacar que existen fenómenos que no presentan influencias estacionales ni de calendario, en estos casos el uso de la tendencia - ciclo permite observar el movimiento subyacente en los mismos a través del tiempo, libre de fluctuaciones irregulares.

Metodología de desestacionalización

Entre los distintos métodos de desestacionalización, en esta publicación se utiliza el programa X-12-ARIMA (versión 0.2.8), basado en promedios móviles y desarrollado por United States Bureau of Census, el cual es una actualización del X-11-ARIMA/88 desarrollado por Statistics Canada. Este programa está ampliamente probado y es utilizado en las principales agencias estadísticas del mundo.

El programa X-12-ARIMA provee una serie de medidas de control que combinadas dan lugar a un índice Q , que permite evaluar la calidad del ajuste realizado.