

INDICADORES REGIONALES

Staff Indicadores Regionales

Ana Inés Navarro de Gimbatti

ana.navarro@fce.austral.edu.ar

Fernanda Méndez

fernanda.mendez@fce.austral.edu.ar

Martha Blanco (Consejo Académico)

UNIVERSIDAD AUSTRAL

FACULTAD DE CIENCIAS EMPRESARIALES



Instituto de Investigación en Economía y
Dirección para el Desarrollo- IDIED

Esta publicación ha sido declarada de interés para la Región Centro por la Comisión Parlamentaria Conjunta de la Región Centro, con fecha Octubre 2005.

Marzo 2007

Última información disponible a Febrero 2007

Síntesis micro y macroeconómica de la Región Centro.

Producción Agroindustrial

↓↑ **Sector lácteo:** disminución coyuntural de la producción primaria de leche en Santa Fe en diciembre. El notorio aumento de los precios internacionales a partir de septiembre permitió que las ventas de productos lácteos al exterior crecieran en volumen y valor en el año 2006.

↓↓ **Sector carnes:** la faena de ganado vacuno evidenció niveles inferiores a los de años precedentes en toda la **Región**. Las exportaciones nacionales de carne vacuna mostraron una fuerte contracción en volumen, manteniéndose muy similar el valor de las mismas.

↑↑ **Sector oleaginosas:** ascenso de la producción de los derivados de la soja durante el año 2006 en la **Región**, con precios internacionales en alza y fuerte expansión de las exportaciones en el complejo aceitero localizado a lo largo del Río Paraná.

↓↑ **Maquinarias agrícolas:** disminución coyuntural en enero en la venta de cosechadoras y tractores y precios en alza en el mercado interno.

Industria Automotriz

↑↑ **Industria automotriz:** en enero la producción automotriz de la **Región** continuó presentando una notoria expansión coyuntural, con tendencia creciente y niveles que continúan superando considerablemente los producidos el año anterior.

Comercio y Servicios

↑↑ **Supermercados:** en diciembre aumentaron coyunturalmente las ventas deflactadas en los supermercados de la **Región** con aperturas de nuevas bocas de expendio en las tres provincias y mayor gasto promedio en la compra en las tres provincias de la **Región**.

↑↑ **Circulación de diarios:** ascenso coyuntural de la venta de diarios de edición local en enero en

la provincia de Santa Fe y tendencias prácticamente estables en toda la **Región Centro**.

↓↓ **Cines:** descenso coyuntural en la venta de entradas en las tres provincias de la **Región Centro** con tendencia decreciente en el mes de diciembre.

Fuentes de Energía

↑ ↓ **Demanda de energía eléctrica:** disminución coyuntural de la demanda de las distribuidoras de la **Región** en el mes de enero y suba de la demanda de grandes usuarios mayoristas en Santa Fe y Entre Ríos. Persiste la expansión interanual en la **Región**.

↑↓ **Consumo de gas:** fuerte descenso del consumo industrial cordobés durante diciembre y disminución coyuntural del consumo residencial en los hogares santafesinos.

↑↓ **Combustibles:** contracción coyuntural de la venta de combustibles en la **Región** en el mes de diciembre.

Mercado Laboral y Empleo

↑↑ **Mercado laboral:** en el último mes de 2006 continúa la tendencia creciente de nuevos puestos de trabajo en el segmento formal, en los principales aglomerados de la **Región**.

Finanzas Públicas

↑↑ **Resultados fiscales:** los resultados fiscales de la provincia de Santa Fe mostraron un visible superávit durante los primeros once meses de 2006, aunque más reducido que en el año previo.

↑↑ **Recaudación tributaria:** durante enero aumentó coyunturalmente la recaudación tributaria en Santa Fe, con tendencias crecientes y niveles interanuales cada vez mayores.

Nota: Los valores de las variaciones mensuales, aquí mencionadas, se realizan en todos los casos con datos libres de efectos estacionales. Ver Nota Metodológica al final del trabajo.

Producción Agroindustrial

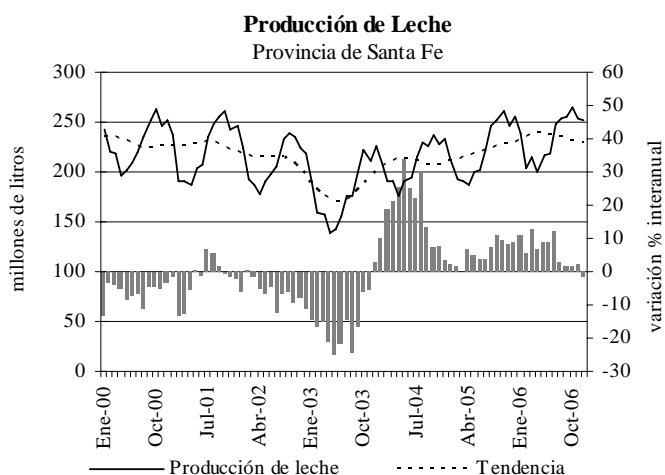
Sector Lácteo

Producción Primaria

Última información disponible diciembre 2006

En **diciembre** pasado los tambos santafesinos obtuvieron 251,1 millones de litros de leche, resultando la producción –desestacionalizada– inferior en 2,1% respecto al mes anterior con una **tendencia estable**. Interanualmente se obtuvieron niveles de ordeño 1,4% inferiores a los de diciembre de 2005, situándose la brecha con el pico productivo de marzo de 1999 en algo más de diez por ciento.

Sin embargo, las perspectivas para el año 2007 se presentan bastante más promisorias para la producción primaria, la cual ha logrado en los primeros meses del año acordar precios con la industria e integrar el grupo de actividades productivas subsidiadas por el gobierno nacional para paliar el impacto del aumento en el precio internacional del maíz y sus sustitutos sobre los costos de alimentación del rodeo lechero. El acuerdo con la industria constituye un paso positivo que contribuye al funcionamiento más armónico de esta cadena productiva. El mejoramiento del precio a los productores se establece a partir de un “valor de corte” de los productos exportables, por encima del cual se hará una redistribución hacia los productores. Es de esperar que este acuerdo pueda ser sostenido, de manera que el sector pueda aprovechar al máximo la incomparable situación de precios internacionales de los últimos meses. El acuerdo con el gobierno, regiría entre febrero y abril y aportaría cinco centavos por cada litro de leche producida en los tambos.



Fuente: Departamento de Lechería del MAGIC.

Un componente importante de las perspectivas del sector primario para el año corriente, es la definición del aporte que el gobierno venezolano hará a la empresa Sancor –luego que se desechara la

propuesta de otros inversores privados– y los mecanismos de devolución de la misma. Por ahora se conoce que la empresa exportará 3000 toneladas de leche en polvo a Venezuela durante el año, pero no se conocen precisiones respecto del precio al cual se cotizará la misma.

La producción alcanzada por el conjunto de tambos santafesinos durante el **año 2006** totalizó 2.819,2 millones de litros, produciéndose 151,4 millones más que en el año precedente. Comparativamente, el volumen ordeñado en 2006 supera en 5,7% al del año 2005, siendo esta variación algo menor a la obtenida en el agregado nacional, la cual no obstante no fue suficiente para igualar la producción record del año 1999.

Precio abonado al productor

Última información disponible diciembre 2006

El estancamiento interanual de la producción primaria santafesina en los últimos meses del año, debe enmarcarse en la continua puja del sector por mejorar los precios obtenidos por la materia prima aportada a las usinas lácteas. En el último mes del año, el precio pagado a los tamberos por litro de leche –\$0.505– mostró una variación mensual positiva de 1,4% en la tendencia, ubicándose por primera vez en muchos meses por encima (4%) del precio pagado en el mismo mes del año anterior.



Fuente: Departamento de Lechería del MAGIC.

Ventas al mercado interno

Última información disponible diciembre 2006

El consumo interno de productos lácteos –medido parcialmente por las ventas de las cadenas de supermercados– creció en Santa Fe en **diciembre** pasado –en valores desestacionalizados y a precios constantes– 0,7%, con **tendencia estable**, registrándose un **ascenso interanual de 6,8%**. El aumento del consumo de productos lácteos a fin de año se corresponde con la baja de precios relativos de estos respecto de otros productos que componen

la canasta alimenticia de los consumidores. Los precios de la canasta láctea –IPC GBA- en **diciembre**, descendieron 0,5% respecto del mes anterior. En la provincia de Córdoba, las ventas de productos lácteos – observadas, al igual que en Santa Fe, por las ventas minoristas de los supermercados- y medidas a precios constantes y sin estacionalidad aumentaron 3,4% respecto de noviembre con tendencia creciente e incremento interanual de 27,2%. En Entre Ríos las ventas coyunturalmente crecieron 2,6% respecto de noviembre, e interanualmente las mismas superan en 44,3% los niveles alcanzados el año anterior. Las variaciones comentadas pueden estar afectadas por los cambios en la elección de los formatos comerciales de compras de los consumidores, los cuales a pesar de haber aumentado la proporción de sus compras que realizan en los supermercados en los últimos meses, permanecen siendo muy sensibles a los precios de la competencia –formatos más tradicionales- fundamentalmente en los rubros de productos frescos como lácteos, verduras y frutas y carnes.

Ventas al mercado externo

Última información disponible diciembre 2006

La sequía y altas temperaturas redujeron la producción en Nueva Zelanda y Australia, provocando que los precios internacionales de la leche, que permanecían estacados y/o con tendencia a la baja durante los primeros trimestres del año, comenzaran un abrupto y acelerado ascenso desde fines del mes de septiembre.

El notorio ascenso de los precios internacionales a fines de septiembre permitió que a pesar de las bajas cotizaciones de la leche en los meses previos, las ventas de productos lácteos argentinos al exterior crecieron durante el **año 2006**, 30,6% en divisas respecto al año anterior. En volumen, de acuerdo a la información proveniente del SENASA, las 378.931 toneladas exportadas revelan un ascenso de 32,8%.

El comportamiento de los rubros que componen las exportaciones del sector no fue homogéneo. Las ventas externas de quesos crecieron interanualmente 7,6% en volumen, correspondiendo a 57.706 toneladas y 156,8 millones de dólares. Las exportaciones de leches bovinas –el rubro más importante dentro de las exportaciones de productos lácteos- experimentó una suba de 30,5% en el volumen exportado y de 29,1% en divisas. El resto de los productos lácteos -dulce de leche, suero, manteca, etcétera- registraron en el **año 2006** un incremento de 70,2% en volumen y de 82,6% en divisas con respecto al año 2005.

El dinamismo de la industria láctea santafesina, medido por sus exportaciones, quedan de manifiesto en los datos del **año 2006** los que dan cuenta de un incremento del volumen exportado de 34,5%. Sin embargo, también se observa una leve reducción en

la representatividad de las mismas en el total nacional cuando la medición se refiere a la facturación de las mismas.

Valor y volumen de las exportaciones de productos lácteos con origen en la Provincia de Santa Fe

Período	En millones		Participación de Santa Fe sobre el total país (millones de u\$s)
	En toneladas	de u\$s	
2004	107.916	220,2	41,4%
2005	122.119	277,6	43,3%
2006	164.269	356,8	42,6%

Fuente: IPEC, INDEC.

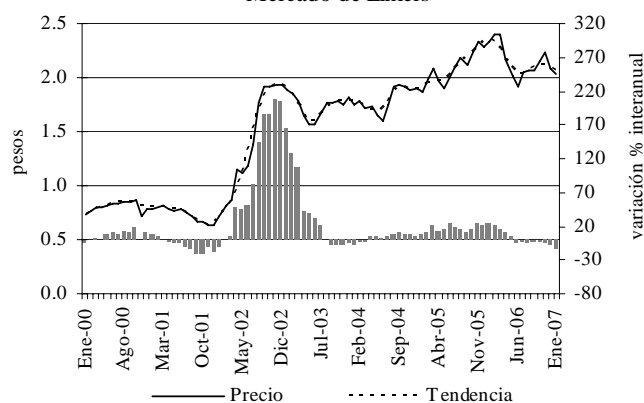
Sector Carnes

Producción Primaria

Última información disponible enero 2007

La intervención del gobierno en la libre fijación de los precios del Mercado de Liniers experimentó un cambio notorio a mediados de marzo, al sugerir una nueva lista de precios con aumentos de entre 9% y 11% en los valores de novillitos, vaquillonas y terneros. En **enero** pasado, las constantes intervenciones gubernamentales sugiriendo precios de venta inferiores a los que cotizaban libremente en el mercado, posicionaron la cotización promedio en el Mercado de Liniers en \$2,03 por kilo vivo.

Precio del kilo vivo de ganado vacuno
Mercado de Liniers



Fuente: ONCCA, SAGPyA.

Producción Industrial

Última información disponible enero 2007

La limitación a la exportación de carnes vacunas produjo un visible impacto negativo en la faena de la industria frigorífica de la Región Centro en el **año 2006**. La caída interanual de la industria regional, más pronunciada que en el resto del país, es consecuencia del fuerte perfil exportador de ésta en la Región. Es posible que la contracción de la producción industrial esté algo sobreestimada al medírsela en cabezas de ganado. Dado que el peso

promedio en todas las categorías de reses continúa en ascenso, la brecha de la producción medida en toneladas seguramente es de menor magnitud; por ahora no se poseen datos para poder hacer una estimación de esta naturaleza.

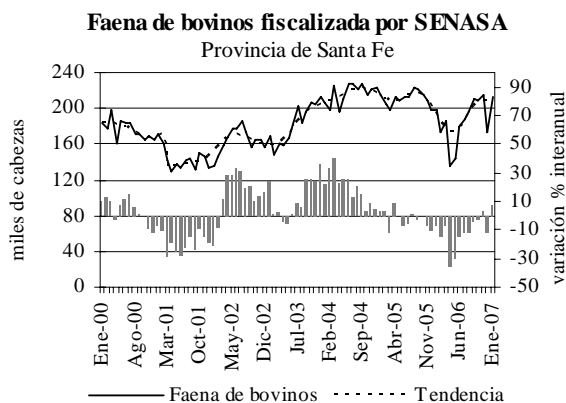
Las perspectivas para la industria de la Región en el año 2007 aún no están claras. En principio los cupos se mantendrían en niveles similares a los del año pasado. Sin embargo las presiones del mercado interno y los aumentos de precios habidos a mediados de marzo han puesto de nuevo a la industria en el foco del gobierno. Ante el aumento persistente de la demanda interna y la contracción de la oferta producida por las copiosas lluvias y el paro de transporte, los precios de los cortes en las carnicerías y supermercados registraron aumentos en torno a 15% a mediados de marzo. Como medida paliativa, el gobierno solicitó a los frigoríficos exportadores que desvíen 1000 toneladas de cortes hacia el mercado interno. El problema de fondo sigue vigente.

Faena de bovinos fiscalizada por SENASA
Miles de cabezas

Período	Provincia		
	Santa Fe	Córdoba	Entre Ríos
2004	2.597,9	995,1	471,0
2005	2.530,8	1.087,9	456,5
2006	2.208,8	1.056,5	382,0
Var.% 2006/2005	-12,7	-2,9	-16,3

Fuente: DNFA, SENASA.

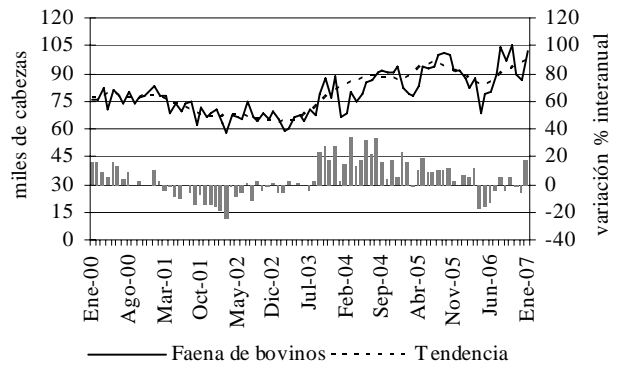
Durante **enero** las empresas santafesinas faenaron 212,8 mil animales, registrando la producción un decrecimiento mensual de 1,7%. A pesar de ello el nivel actual de faena se sitúa 7,5% por encima de igual mes en 2006.



Fuente: DNFA, SENASA.

La evolución coyuntural en Córdoba ha sido favorable durante el mes de **enero**, registrándose una suba de 10,4% con tendencia creciente. Las 102,6 mil cabezas procesadas se ubican 17,7% por encima del nivel de producción de enero de 2006.

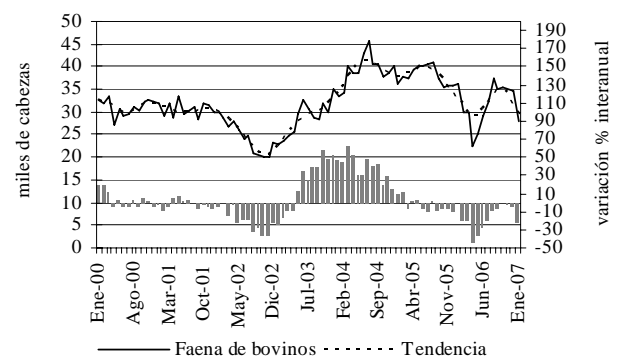
Faena de bovinos fiscalizada por SENASA
Provincia de Córdoba



Fuente: DNFA, SENASA.

En la provincia de Entre Ríos, con 27,8 mil animales faenados en el mes de **enero**, la tendencia se comportó de manera decreciente y se registró una variación interanual negativa igual a 22,9%. Sin embargo la crecida del río Paraná y la inundación de las islas entrerrianas en el mes de marzo probablemente muestren un comportamiento coyuntural diferente para dicho mes. A causa del anegamiento de los campos y la dificultad de encontrar tierras altas para el ganado, muchos productores ganaderos de esta provincia han llevado sus animales a las ferias y mercados para venderlos. El impacto de esta contingencia climática sobre los precios minoristas de la carne vacuna en Entre Ríos (disminuciones de hasta 20%) contrasta con el fenómeno comentado para las restantes provincias.

Faena de bovinos fiscalizada por SENASA
Provincia de Entre Ríos



Fuente: DNFA, SENASA.

Ventas al Mercado Interno

Última información disponible diciembre 2006

Mientras los precios minoristas de la carne vacuna (IPC-GBA) aumentaron en **diciembre** 3,8% en promedio respecto de noviembre, en los supermercados santafesinos, la venta de estas carnes registró una variación mensual positiva de 3,2%, a precios constantes, con tendencia estable. La

consolidación de las ventas de carnes en los supermercados es evidente en la comparación interanual de las mismas, la que registra en **diciembre** una suba de 14,2%, siendo los niveles de ventas alcanzados en **el año 2006**, 4,5% superiores a los del año anterior.

También se expandieron las ventas de carne vacuna en los supermercados de la provincia de Córdoba, los que en **diciembre** mostraron una variación coyuntural positiva de 6,9% aunque con tendencia decreciente. Interanualmente se registró en **diciembre** un fuerte descenso de 10,7%, siendo los niveles de ventas alcanzados en **el 2006** 11,2% inferiores a los del año anterior. **El comportamiento de las ventas minoristas en Entre Ríos en diciembre ha sido similar al comentado para la provincia de Santa Fe. En pesos constantes y desestacionalizada registró una suba de 3,1% respecto a noviembre con tendencia estable.** Los niveles de ventas en **el año 2006** crecieron 6,8% respecto del año anterior.

Continúa siendo heterogénea la evolución de las ventas minoristas de carne en los supermercados de las provincias que integran la Región. Las diferencias son el resultado de la interacción de dos factores de signo contrario: por un lado el aumento en la cantidad de supermercados y por otro la traslación de consumidores desde los supermercados a otros formatos comerciales en especial para los productos frescos como las verduras, carnes y leches, factores estos que no son homogéneos entre provincias.

Ventas al Mercado Externo

Última información disponible diciembre 2006

De acuerdo a los datos del Servicio Nacional de Sanidad y Calidad Agroalimentaria (SENASA), las exportaciones nacionales de carne vacuna fresca y procesada alcanzaron un volumen de 565.057 toneladas res con hueso en **el año 2006**, con una baja de 206 mil toneladas respecto del volumen exportado en el 2005. Esta fuerte contracción prácticamente no incidió sobre el valor total en dólares, el cual solo registró una merma de 95 millones dólares respecto del año anterior. Si se hubiera exportado el mismo volumen que en el año 2005 y considerando que el precio promedio de la tonelada de res con hueso se pagó u\$s 445 por encima del precio registrado en ese año, las pérdidas de facturación para el sector ascenderían a u\$s 437.522.124.

En la composición de las ventas externas, continúa la fuerte preponderancia de las carnes frescas: enfriadas (con y sin Cortes Hilton) y congeladas frente a las procesadas.

Medido en dólares, el principal mercado del **año 2006** ha sido Rusia, seguido por Alemania y en tercer lugar y a pesar de haber permanecido cerrado

a las exportaciones argentinas por el brote de fiebre aftosa localizado en Corrientes, se ubicó Chile.

Las exportaciones de Carnes Frescas totales alcanzaron las 291 mil toneladas, un 28,4% menos que el volumen registrado el año anterior. El máximo volumen se exportó en noviembre: 39 mil toneladas peso producto. En dólares alcanzaron los 842 millones de dólares y un precio por tonelada de u\$s 2.897, obteniéndose u\$s 577 más por tonelada. El nivel de derechos de exportación fue del 15%.

Si se suman los Cortes Enfriados Hilton, el volumen llega a 316 mil toneladas peso producto equivalente a u\$s 1.086 millones y un precio por tonelada de u\$s 3.432, en este caso, por efecto de los cortes Hilton, el precio obtenido fue u\$s 765 más alto que durante el año 2005.

De las 316 mil toneladas, 19% correspondieron a Cuartos Delanteros y Traseros, 28% Cortes Enfriados y 53% de Cortes Congelados.

Exportaciones de carnes vacunas

Total País

Período	Miles de tn (res con hueso)	Millones de U\$S
2004	631	971
2005	771	1.294
2006	565	1.200
Var.% 2006/2005	-26,8	-7,3

Fuente: Oficina de Estadísticas de Comercio Exterior, SENASA.

Sector Oleaginosas

Precios de la Producción Primaria e Industrial

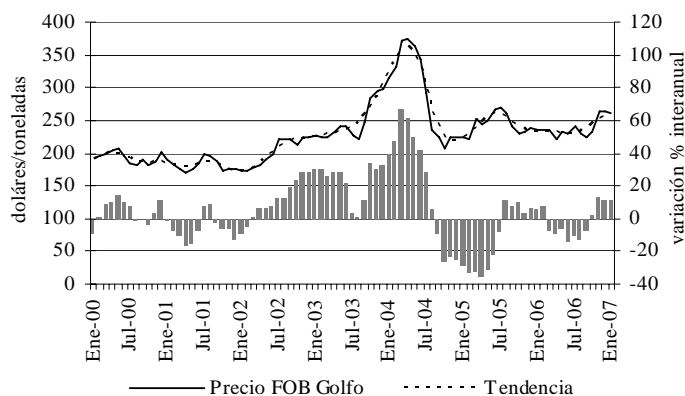
Última información disponible enero 2007

Luego de permanecer prácticamente sin cambios durante meses, a fines de 2006 el precio internacional de la soja y sus subproductos mostró cotizaciones crecientes mes a mes. **En enero la soja cotizó con tendencia creciente mostrando interanualmente un aumento de 11,0% respecto de enero de 2006.** Localmente, en Puertos Argentinos, el precio promedio en **enero** fue de u\$s 275, ubicándose 17,5% por encima de los valores registrados un año atrás.

En el caso del aceite de soja se observa una aceleración en el aumento de su precio desde fines de 2006. **En enero cotizó a u\$s 695 la tonelada, con tendencia creciente, superando con estos valores en 29,7% el alcanzado en igual mes del año pasado.**

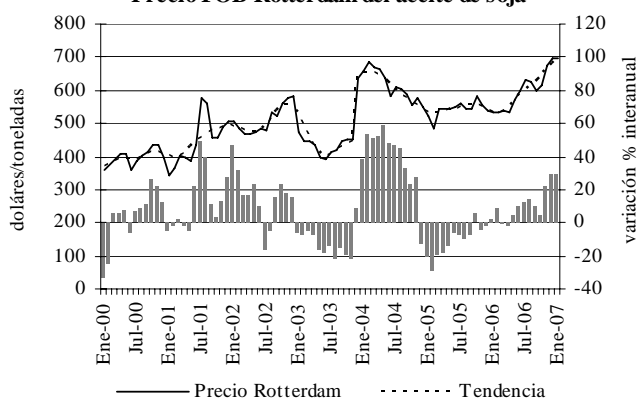
La trayectoria de los precios de los pellets de soja ha sido prácticamente idéntica a la del aceite, cotizando en el mercado mundial a u\$s 249 la tonelada en **enero**, con tendencia creciente. A estos precios, el valor de los pellets de soja se sitúa 20,3% por encima del valor registrado en enero de 2006.

Precio FOB Golfo del grano de soja



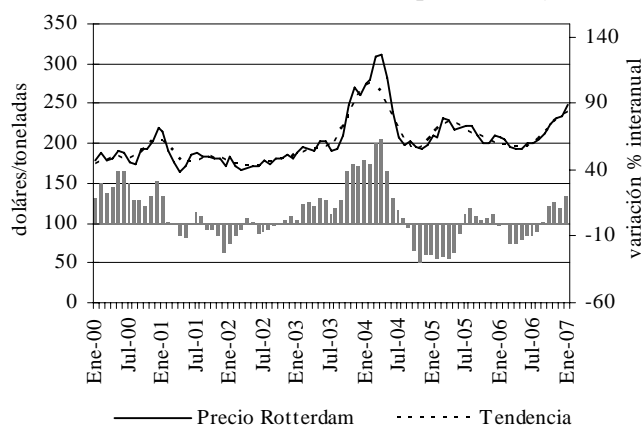
Fuente: Dirección de Mercados Agroalimentarios, SAGPyA.

Precio FOB Rotterdam del aceite de soja



Fuente: Dirección de Mercados Agroalimentarios, SAGPyA.

Precio FOB Rotterdam de los pellets de soja



Fuente: Dirección de Mercados Agroalimentarios, SAGPyA.

Producción Industrial

Última información disponible diciembre 2006

Con una capacidad actual de molienda de soja que excede la producción del grano dentro de las fronteras del país, la industria aceitera localizada en los puertos santafesinos continúa anunciando nuevas inversiones para el corriente año. De esta manera, la

industria no solo se adelanta al aumento esperado en la producción local de la oleaginosa –en torno a los 44 millones de toneladas- sino que afirma su posición estratégica para el procesamiento de grano importado. El acelerado ritmo de crecimiento de las inversiones del sector se manifiesta en el ascenso de la producción de derivados de la soja, la cual durante el **año 2006** superó en 39% la obtenida apenas dos años antes.

La extracción de aceites en el mes de diciembre en Santa Fe -438,0 miles de toneladas- se expandió interanualmente 11,5% y la producción de pellets de soja -1,8 millones de toneladas- registró un aumento de 4,0% respecto a igual período de 2005.

Producción de aceites y subproductos

Miles de toneladas

Período	Santa Fe		Córdoba		Entre Ríos	
	Aceite de soja	Pellets de soja	Aceite de soja	Pellets de soja	Aceite de soja	Pellets de soja
2004	3.822,2	15.858,0	434,9	1.896,4	24,0	101,6
2005	4.606,3	19.221,6	510,3	2.163,0	21,7	92,1
2006	4.986,3	22.418,0	446,5	1.914,2	17,9	75,7
Var.% 2006/2005	8,2	16,6	-12,5	-11,5	-17,3	-17,8

Fuente: Dirección de Mercados Agroalimentarios, SAGPyA.

Ventas al Mercado Externo

Última información disponible diciembre 2006

El aumento de la capacidad de producción del sector aceitero en la provincia de Santa Fe, unido al ascenso de los precios internacionales de la industria aceitera, permitió alcanzar en el **año 2006 un nuevo record de exportaciones en el complejo aceitero localizado a lo largo del río Paraná**. El embarque en los puertos locales tuvo como principales destinos a China y Tailandia.

Exportaciones del sector oleaginoso

Puertos de embarque Prov. de Santa Fe - Miles de toneladas

Período	Soja	Aceite de soja	Pellets de soja
2004	4.027,2	4.366,7	18.417,0
2005	5.051,0	4.703,0	21.273,1
2006	3.084,8	5.955,6	24.866,0
Var.% 2006/2005	-38,9	26,6	16,9

Fuente: Dirección de Mercados Agroalimentarios, SAGPyA.

Maquinarias Agrícolas

Última información disponible enero 2007

Con el regreso de una sola mega exposición de la maquinaria agrícola –Expoagro- realizada conjuntamente por los grupos La Nación y Clarín, la industria de la maquinaria agrícola reunió en Junín a mediados de marzo toda la oferta tecnológica, agronómica y de servicios para el campo. En **enero** las ventas de tractores y cosechadoras de la industria localizada en Santa Fe –prácticamente

50% del mercado nacional durante el año 2006- se ubicaron 22,8% por debajo de las del año anterior. Asimismo, las ventas totales correspondientes a los doce meses del año 2006, habrían sido menores a las del año anterior. Sin embargo hay que destacar que según datos recogidos por el Indec durante el año 2006, esta contracción se explicaría principalmente por la disminución de la venta de maquinas importadas, mientras que las fabricadas en el país habrían crecido 11,9% respecto al año 2005.

Venta de maquinarias agrícolas Provincia de Santa Fe - Unidades

Período	Tractores	Cosechadoras
2004	2.608	1.562
2005	3.087	1.025
2006	2.730	725
Var.% 2006/2005	-11,6	-29,3

Fuente: Asociación de Fábricas Argentinas de Tractores.

La venta de cosechadoras, 57 unidades puestas en el mercado en el mes de **enero**, disminuyó en 1,7% la cantidad de unidades vendidas el año pasado. Por otro lado, con 112 tractores vendidos, este rubro se ubicó 30,4% por debajo del nivel alcanzado el año anterior.

Los precios unitarios promedio de las cosechadoras –releavados a nivel nacional en forma trimestral por el INDEC- fueron en el cuarto trimestre del año 21,2% superiores a los registrados para el mismo trimestre del año 2005, pasando de \$376,4 mil a \$456,2 mil. Los precios de los tractores crecieron un 11,1% en el mismo período.

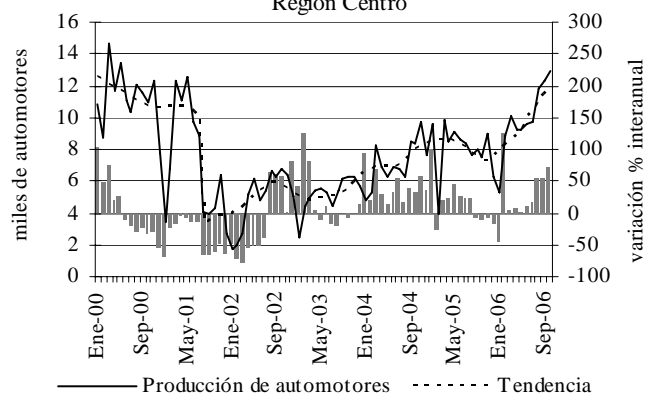
Nota metodológica: las empresas radicadas en la provincia de Santa Fe adheridas a AFAT son Ind. John Deere Argentina SA y Massey Ferguson.

Industria Automotriz

Última información disponible enero 2007

Los datos del mes de **enero** ponen de relieve la continuidad en la notoria expansión de la industria automotriz en la Región. **En conjunto, las empresas localizadas en las provincias de Santa Fe y Córdoba aumentaron su producción 3,2% en valores libres de efecto estacional, presentando un aumento de 2,0% en su tendencia y de 83,9% en la comparación interanual con enero del año pasado.** Liderada por el crecimiento de la producción de la empresa Renault Argentina, la que en el **año 2006** creció 70,1% respecto del 2005, la industria cordobesa recuperó nueve puntos porcentuales en el total de automotores producidos en la Región.

Producción de Automotores Región Centro



Fuente: Asociación de Fábricas de Automotores.

Producción de automotores

Período	Región		
	Santa Fe	Córdoba	Región Centro
2004	58.173	27.594	85.767
2005	62.393	34.046	96.439
2006	70.862	55.909	126.771
Var.% 2006/2005	13,6	64,2	31,5

Fuente: Asociación de Fábricas de Automotores.

Nota metodológica: la información sobre producción de automotores fue suministrada por la Asociación de Fábricas de Automotores. Las empresas radicadas en la Región Centro asociadas a ADEFA son: Fiat Auto Argentina SA, General Motors de Argentina, IVECO Argentina SA y Renault Argentina SA.

Comercio y Servicios

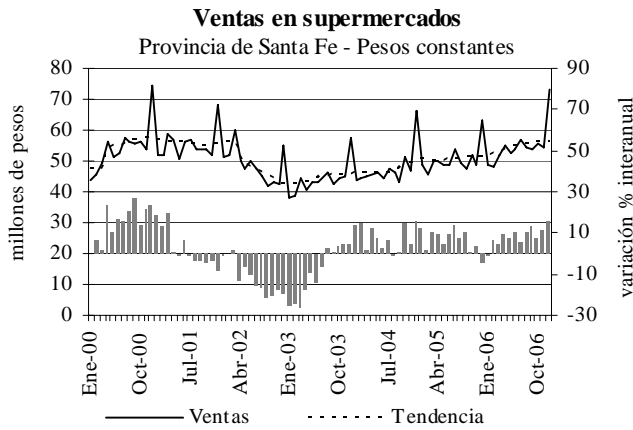
Supermercados¹

Última información disponible diciembre 2006

En **diciembre**, los consumidores de la **Región Centro** desembolsaron \$399,9 millones en los supermercados locales, pagando en promedio 2,3% más que el mes anterior por los alimentos y bebidas en la provincia de Córdoba y 2,2% extra en Santa Fe, de acuerdo a la evolución registrada por dicho rubro en el IPC nacional.

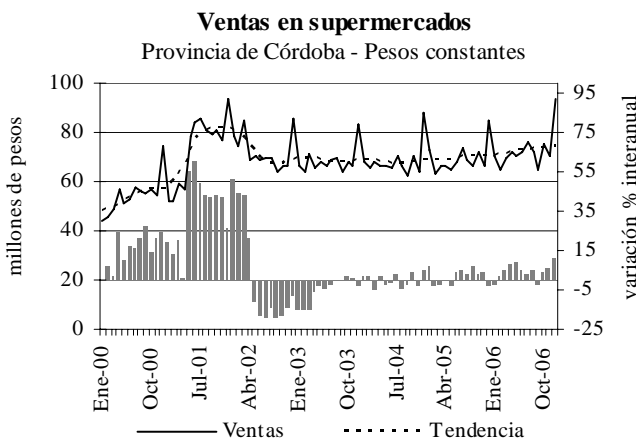
El gasto de los hogares santafesinos a **fin del año 2006**, creció 7,5% respecto del mes anterior con **variación positiva de la tendencia.** La expansión de las compras respecto de las realizadas el año anterior ha sido muy notoria, siendo en niveles el volumen de ventas de **diciembre** 15,8% superior a lo registrado el año precedente. Debe tenerse en cuenta que la comparación que se realiza involucra en los datos actuales un mayor número de establecimientos (8,3%) y por consiguiente de superficie de ventas (3,5%).

¹ En esta sección los datos de ventas se presentan deflactados, indicándose al final de la misma la metodología empleada.

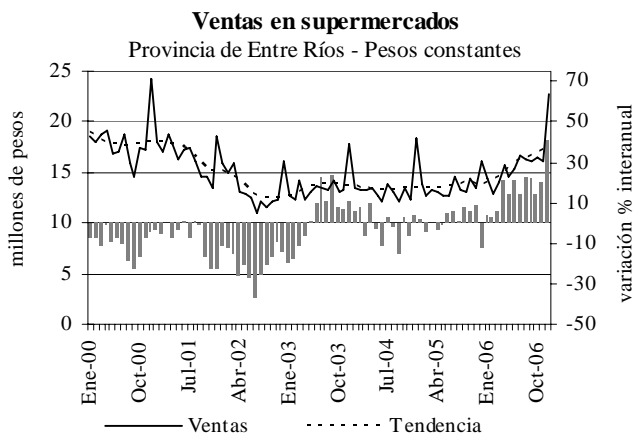


Fuente: INDEC, Encuesta de supermercados.

La expansión mensual de las ventas en los supermercados cordobeses, medida en diciembre a pesos constantes y sin efecto estacional alcanzó 1,3% respecto al mes anterior, mientras que la tendencia no varió significativamente. En niveles, las ventas en diciembre resultaron 10,7% superiores a las del año previo, con una superficie de ventas 4,3% más amplia.



Fuente: INDEC, Encuesta de supermercados.



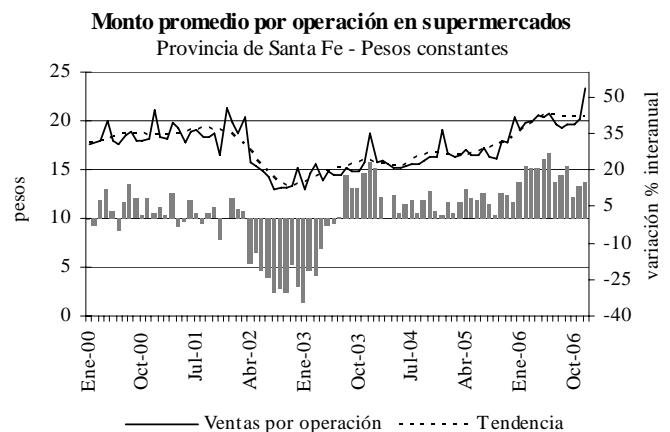
Fuente: INDEC, Encuesta de supermercados.

En Entre Ríos, el crecimiento del sector supermercadista, muestra tasas superiores a las del promedio de la Región. En valores reales y desestacionalizados, las ventas de diciembre aumentaron 3,0% con tendencia creciente. La comparación interanual registró un importante crecimiento de 40,7% en la facturación del sector y un aumento del número de locales de 10,5% en este período.

Impulsada por el crecimiento del consumo de los hogares y el progresivo retorno de los consumidores a las góndolas de los supermercados, la inversión en el sector continúa expandiendo el número de locales y la superficie de ventas en la Región. Tanto el ritmo como las características de estas inversiones presentan diferencias entre las provincias. En Santa Fe se observa una expansión sin concentración de la oferta, mientras que en Córdoba se observa un crecimiento de la superficie de ventas concentrado en pocas aperturas de locales. Por otra parte, el acelerado proceso de inversión en Entre Ríos, en gran medida constituye una recuperación de los locales de venta que fueron cerrados luego del año 2000.

Concepto	Var.% Dic'06/Dic'05		
	Santa Fe	Córdoba	Entre Ríos
Número de locales	8,3	1,1	10,5
Superficie ventas (m ²)	3,5	4,3	4,1
Ventas totales (miles \$)	15,8	10,7	40,7
Ventas por operación (\$)	15,1	10,3	26,8
Ventas por m ² (\$)	11,9	6,1	35,3

Fuente: INDEC, Encuesta de supermercados.



Fuente: INDEC, Encuesta de supermercados.

La evolución del gasto medio en los supermercados, mostró un comportamiento heterogéneo entre los consumidores de la Región. Medido en pesos constantes, el consumidor santafesino compró un carro valuado en -\$23,4- gastando en valores desestacionalizados 0,1% más que en noviembre,

mientras que los cordobeses, con un valor promedio bastante inferior (\$19,8), disminuyeron sus compras 2,2% coyunturalmente. En Entre Ríos el ticket promedio a valores constantes alcanzó los \$18,3, creciendo 2,8% respecto del valor alcanzado el mes anterior.

Las ventas de los productos de electrónica y artículos para el hogar en Santa Fe y Córdoba, continuó desacelerándose en **diciembre**. Por el contrario es notorio el incremento de las ventas en el rubro de rotisería en toda la Región. El comportamiento del mismo a lo largo del año pasado estaría sugiriendo una importante respuesta de la demanda de alimentos listos para consumir, muy probablemente como efecto derivado de la disminución del desempleo y consecuentemente de la disponibilidad de tiempo para preparar alimentos en el hogar.

Grupos de artículos	Variación porcentual (pesos constantes) Dic'06/Dic'05			
	Santa Fe	Córdoba	Entre Ríos	Nación
Bebidas	20,4	12,2	45,8	17,3
Almacén	26,1	14,6	38,0	12,1
Panadería	6,8	25,0	68,1	10,7
Lácteos	6,8	27,2	44,3	12,9
Carnes	14,2	-10,7	28,5	12,9
Verdulería y frutería	8,4	71,8	59,0	27,4
Alimentos preparados y rotisería	53,5	65,6	33,2	16,2
Artículos de limpieza y perfumería	22,9	10,6	44,0	12,2
Indumentaria calzados y textiles	4,2	-11,1	20,1	-9,3
Electrónica y artículos para el hogar	-7,3	-35,2	35,2	-17,9
Otros	8,0	27,7	39,7	12,0
Total	15,8	10,7	40,7	11,1

Fuente: INDEC, Encuesta de supermercados.

Nota metodológica 1: para el cálculo de las ventas a valores constantes se utilizó el IPC para el aglomerado GBA base 1999=100, incluyendo sólo los rubros Alimentos y Bebidas, Indumentaria y Equipamiento y mantenimiento del hogar.

Nota metodológica 2: la encuesta de supermercados es representativa de una nómina de empresas de supermercados que cuentan con al menos una boca de expendio, con una superficie de ventas mayor a los 300 m². Las ventas mensuales de los supermercados, reflejan una alta sensibilidad según el número de fines de semana que abarca cada mes, que es cuando se registra el mayor nivel de ventas. En cuanto al nivel de cobertura de la encuesta, esto es, la representatividad de las empresas que conforman la encuesta en términos de superficie de los salones de venta de las empresas informantes sobre el total de superficie existente en la provincia, fue en Santa Fe, en agosto de 2001 del 56,5%. En las provincias de Córdoba y Entre Ríos fue 59,0% y 51,7%, respectivamente y a nivel nacional el 76,2%. La deflación de precios se mide por el Índice de Precios al Consumidor, estimado mensualmente para el Gran Buenos Aires.

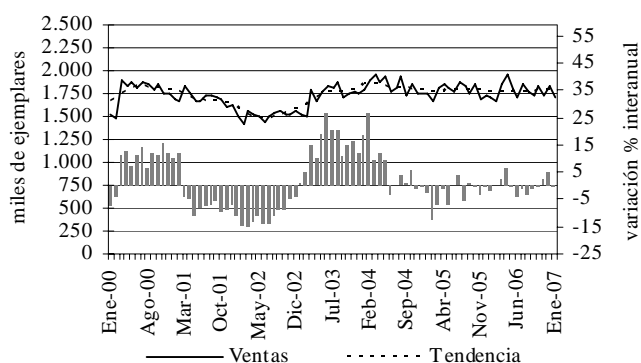
Circulación de Diarios

Última información disponible enero 2007

La venta de diarios continúa en niveles prácticamente sin cambios en los últimos cuatro años en Santa Fe. Sin embargo, coyunturalmente en **enero** los santafesinos aumentaron la demanda de diarios locales, registrándose una mejoría en la venta de éstos de 1,5%, manteniendo su tendencia estable. Aún así, los 1,7 millones de ejemplares vendidos resultaron 0,8% inferiores a los correspondientes a enero'06. En el año 2006, con un total de 21,4 millones de ejemplares vendidos, las ventas superaron las del año anterior en 0,3%.

Circulación de diarios locales

Provincia de Santa Fe

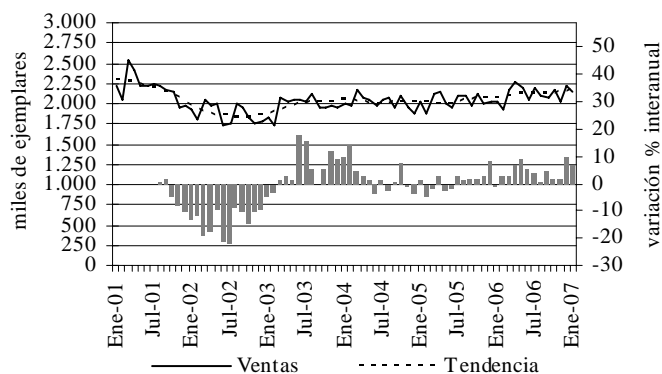


Fuente: Instituto Verificador de Circulaciones.

Los lectores cordobeses se tomaron vacaciones en **enero** provocando que la venta de diarios de edición local registrase un descenso de 4,6% en valores desestacionalizados, permaneciendo prácticamente sin cambios su tendencia. Aún así, los 2,1 millones de ejemplares editados en la provincia significaron un crecimiento de 6,6% respecto del mes de enero de 2006. Las ventas durante el año 2006 superaron en 4,1% las logradas el año anterior.

Circulación de diarios locales

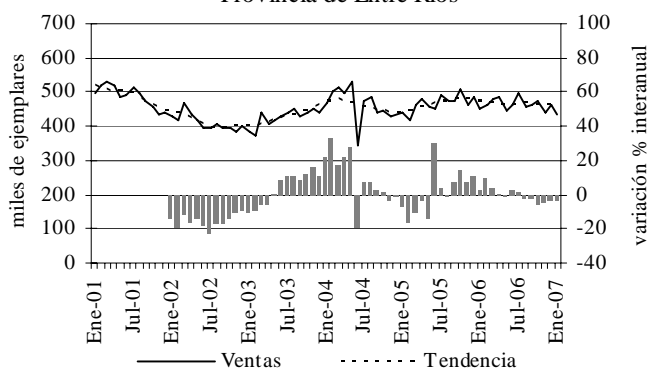
Provincia de Córdoba



Fuente: Instituto Verificador de Circulaciones.

De manera similar, en Entre Ríos la venta desestacionalizada de diarios experimentó una baja de 0,1% en enero, siendo su tendencia estable. Más allá del descenso coyuntural, los 434,0 mil ejemplares vendidos denotan descenso de 3,8% respecto al mes de enero '06, registrándose en el año 2006 una variación negativa de 0,3% respecto del año anterior.

Circulación de diarios locales
Provincia de Entre Ríos



Fuente: Instituto Verificador de Circulaciones.

Nota metodológica: la información sobre la circulación de diarios fue suministrada por el Instituto Verificador de Circulaciones. En la provincia de Santa Fe los diarios de edición local afiliados a esta entidad son El Litoral y La Capital. En la provincia de Córdoba los diarios afiliados a IVC son La Voz del Interior, Puntal y Villa María Puntal. En la provincia de Entre Ríos los diarios afiliados a IVC son EL Diario y Diario Uno.

Cines

Última información disponible diciembre 2006

Las salas de cine de la Región contaron con poco público en diciembre pasado. La venta de entradas disminuyó 5,7% con tendencia decreciente. La asistencia de público en las salas y complejos de cine a fines de año decreció respecto de los niveles del año anterior por lo que la comparación interanual resulta negativa en 20,6%.

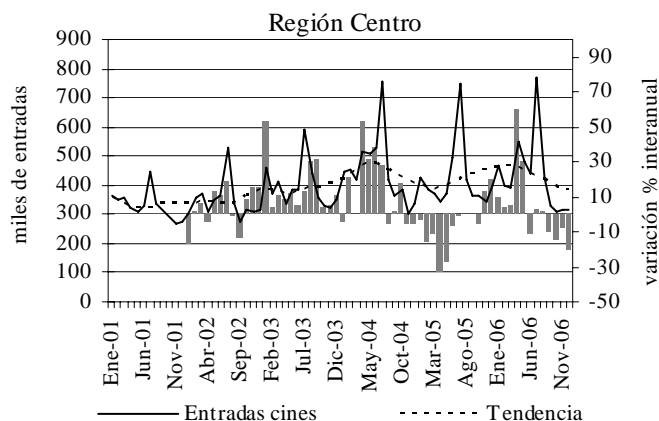
Los datos correspondientes al año 2006 corroboran la diferente performance de estos servicios en las provincias de la Región.

Entradas vendidas en cines
En miles de entradas

Período	Provincia		
	Santa Fe	Córdoba	Entre Ríos
2004	3.134,2	3.701,1	99,9
2005	2.802,4	3.315,9	39,3
2006	2.984,7	3.124,8	17,7
Var. % 2006/2005	6,5	-5,8	-55,1

Fuente: INCAA.

Entradas vendidas en cines



Fuente: INCAA.

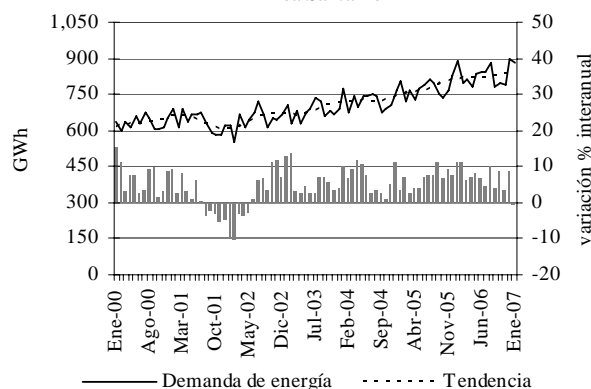
Fuentes de Energía

Demanda de Energía Eléctrica

Última información disponible enero 2007

Los datos del mes de enero, relevados por CAMESA, muestran que la tendencia del consumo en Santa Fe continúa siendo estable con un decrecimiento interanual de 0,8%. Familias, comercios y empresas e instituciones de menor tamaño requirieron 664,4 Gwh disminuyendo su demanda mensual 8,8%, con un crecimiento de 0,3% en relación a enero de 2006.

Demanda de energía Distribuidores y Gumas
Area Santa Fe



Fuente: CAMESA.

La demanda de energía eléctrica en la Región continúa creciendo año a año. En los dos últimos años la demanda conjunta de las tres provincias que integran la Región Centro creció 13,9%.

Demanda de energía eléctrica
Distribuidores y Gumas - Gwh

Período	Area		
	Santa Fe	Córdoba	Entre Ríos
2004	8.716,7	6.347,7	2.003,9
2005	9.277,8	6.720,3	2.159,4
2006	9.962,9	7.138,4	2.343,9
Var. % 2006/2005	7,4	6,2	8,5

Fuente: CAMESA.

La demanda industrial del fluido eléctrico en Santa Fe en el pasado mes de **enero**, medida a nivel de los grandes usuarios mayoristas (GUMAS), registró 219,6 Gwh, mostrando los datos desestacionalizados una suba mensual de 1,9%, con tendencia estable y una variación interanual negativa de 3,9%.

Demanda de energía eléctrica GUMAS por sector

Provincia de Santa Fe - Gwh

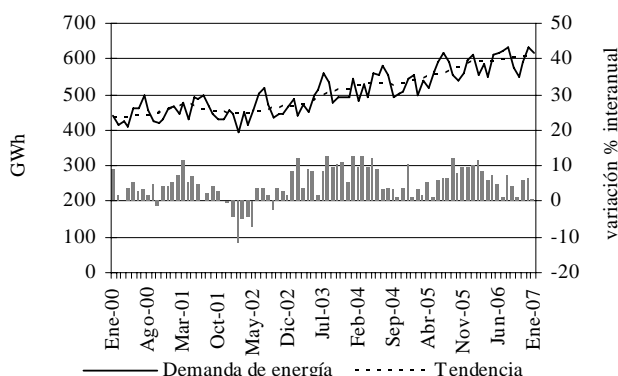
Sector	Ene`07	Ene`06	Var.% Ene`07/06
Metalurgia y siderurgia	107,0	102,8	4,1
Aceites y molinos	52,9	69,8	-24,2
Químicos y petroquímicos	19,1	17,7	7,7
Todos los sectores	219,6	228,5	-3,9

Fuente: CAMMESA.

En Córdoba también disminuyó coyunturalmente la demanda total de energía eléctrica durante **enero** y su tendencia continuó mostrando un comportamiento estable. El conjunto total de usuarios, demandaron en el mes de **enero** 615,0 Gwh, un 0,8% por encima del mes de enero de 2006. La distribuidora cordobesa (EPEC) entregó 571,1 Gwh, 4,4% menos que en diciembre, con tendencia sin cambios.

Demanda de energía Distribuidores y Gumas

Area Córdoba



Fuente: CAMMESA.

En tanto, los grandes usuarios mayoristas de la provincia mediterránea disminuyeron su demanda del fluido, registrándose un descenso coyuntural de 4,4% y niveles iguales a los de enero del año anterior.

Demanda de energía eléctrica GUMAS por sector

Provincia de Córdoba - Gwh

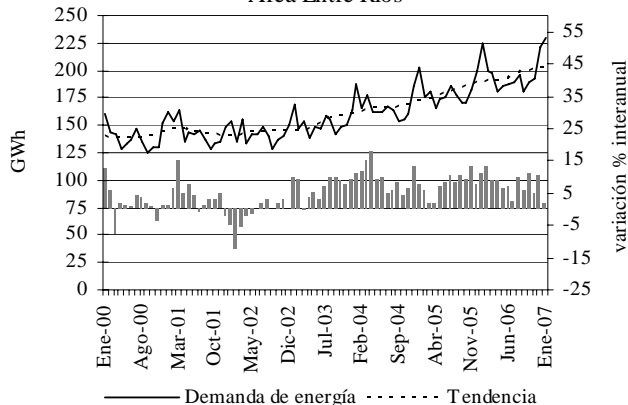
Sector	Ene`07	Ene`06	Var.% Ene`07/06
Químicos y petroquímicos	23,9	21,1	13,3
Aceites y molinos	13,1	12,1	8,5
Comercio	2,6	2,5	4,7
Todos los sectores	43,9	38,9	12,8

Fuente: CAMMESA.

En Entre Ríos el consumo de electricidad registró una variación coyuntural negativa 5,4% en **enero** (229,0 Gwh), siendo estable la tendencia pero excediendo el nivel demandado en 1,8% los registros de 2006.

Demanda de energía Distribuidores y Gumas

Area Entre Ríos



Fuente: CAMMESA.

El suministro de electricidad en Entre Ríos -cubierto por las tres distribuidoras que proveen electricidad en la provincia- totalizó 176,5 Gwh, produciéndose una variación coyuntural negativa de 5,0%, situándose en niveles 1,6% por encima de enero de 2006. Por su parte, los grandes usuarios mayoristas (GUMAS) demandaron 12,6 Gwh, produciendo una suba de 3,5% en el consumo desestacionalizado y una variación interanual positiva de 5,1%.

Consumo de Gas

Última información disponible diciembre 2006

Las provincias de Santa Fe y Entre Ríos participarían en el futuro abastecimiento de gas boliviano que entraría en territorio nacional una vez concretada la inversión de más de mil millones de dólares en el Gasoducto Noroeste Argentino. La provisión acordada a nivel presidencial alcanzaría a 27,7 millones de metros cúbicos anuales por un período de veinte años y el precio de compra acordado es el del mercado internacional.

El suministro de gas en la provincia de Santa Fe en **diciembre** pasado, fue de 184,3 millones de m³, cayendo coyunturalmente 2,1% y 5,6% en la comparación interanual. En la provincia de Córdoba el consumo de 166,1 millones de m³ también implicó una caída coyuntural -3,5% en este caso- expandiéndose sin embargo 13,6% respecto del gas requerido el año pasado. En Entre Ríos la variación mensual fue positiva e igual a 7,8% y el consumo se ubicó 1,7% por encima de los registros del año anterior.

La evolución anual de la demanda de gas en la Región no ha sido homogénea. Sin embargo y a pesar de la disminución interanual registrada en la provincia mediterránea en el **año 2006** el consumo de la Región -4.582,5 millones de m³ - resultó en promedio 1,0% superior al año anterior. Los datos desagregados correspondientes a la demanda industrial que se comentan más abajo, son más que elocuentes respecto a la necesidad de asegurar el abastecimiento de éste insumo crítico.

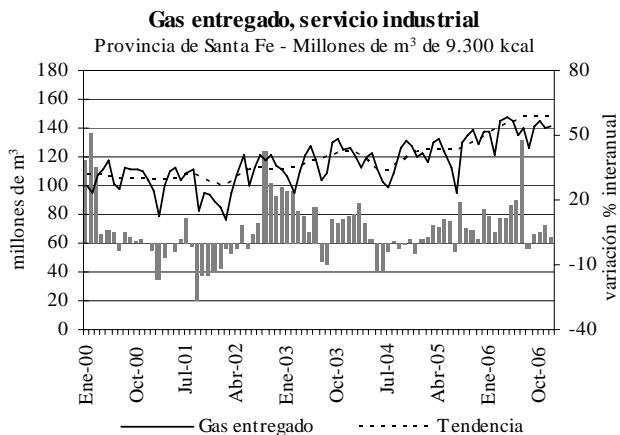
Consumo de gas
Millones de m³ de 9.300 kcal

Período	Provincia		
	Santa Fe	Córdoba	Entre Ríos
2004	2.119,0	1.823,8	156,1
2005	2.357,1	1.948,7	178,2
2006	2.430,8	1.913,7	184,0
Var. % 2006/2005	3,1	-1,8	3,3

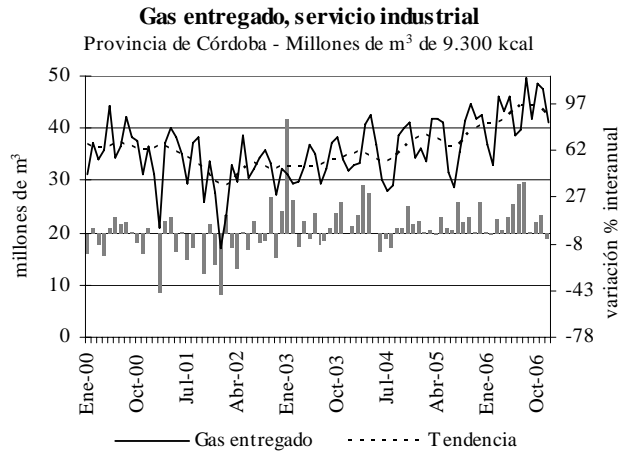
Fuente: Ente Nacional Regulador del Gas.

Consumo Industrial

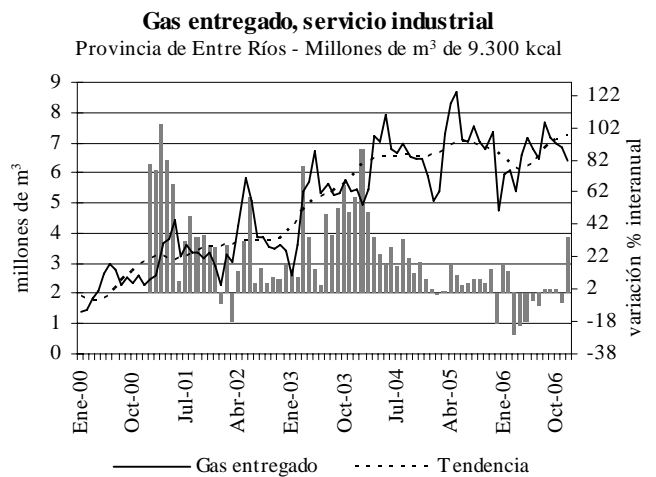
Evidenciando un ritmo más moderado de expansión que el observado durante el tercer trimestre del año, en **diciembre**, la industria santafesina demandó coyunturalmente 2,2% más del insumo energético con tendencia estable y niveles de consumo que se ubicaron 2,7% por encima del año anterior. Paralelamente en la provincia de Córdoba se verificó un fuerte descenso coyuntural del consumo industrial de 8,2% siendo negativa la variación de su tendencia asimismo como en niveles, los que se ubicaron 3,8% por debajo de los de diciembre'05. En Entre Ríos se observó un ascenso coyuntural de 1,6%, con tendencia creciente y los niveles de consumo se ubicaron 34,3% por encima del registro del año anterior.



Fuente: Ente Nacional Regulador del Gas.



Fuente: Ente Nacional Regulador del Gas.



Fuente: Ente Nacional Regulador del Gas.

Los datos anuales de la demanda de gas con fines industriales muestran la firmeza de la expansión de la misma en la Región, aumentando el conjunto de industrias el requerimiento del insumo 10,4% en promedio respecto del año anterior.

Gas entregado, servicio industrial
Millones de m³ de 9.300 kcal

Período	Provincia		
	Santa Fe	Córdoba	Entre Ríos
2004	1.401,8	427,9	78,2
2005	1.501,3	461,5	82,4
2006	1.666,4	511,8	79,5
Var. % 2006/2005	11,0	10,9	-3,4

Fuente: Ente Nacional Regulador del Gas.

La industria aceitera continúa liderando el consumo de gas en Santa Fe a nivel industrial y también la tasa de expansión del mismo, presentando los demás sectores también un importante crecimiento.

Consumo de gas industrial por rama de actividad

Provincia de Santa Fe - Millones de m³ de 9.300 kcal

Rama de actividad	2006	2005	Var.% 2006/2005
Aceitera	565,5	449,1	25,9
Siderúrgica	404,4	373,5	8,3
Petroquímica	150,8	141,6	6,5
Todas la ramas	1.666,4	1.501,3	11,0

Fuente: Ente Nacional Regulador del Gas.

Dentro de las industrias de mayor consumo de gas, la alimenticia en Córdoba registra un aumento considerable de la demanda del insumo energético, siendo heterogéneo el comportamiento de las demás industrias.

Consumo de gas industrial por rama de actividad

Provincia de Córdoba - Millones de m³ de 9.300 kcal

Rama de actividad	2006	2005	Var.% 2006/2005
Alimenticia	120,6	112,0	7,7
Cementera	112,3	117,0	-4,0
Petroquímica	59,3	55,6	6,6
Aceitera	27,6	32,8	-16,0
Todas la ramas	511,8	461,5	10,9

Fuente: Ente Nacional Regulador del Gas.

Consumo Residencial

Los hogares santafesinos demandaron 7,4 millones de m³ de gas en **diciembre** registrándose una caída mensual libre de efecto estacional de 6,2%, que no alteró el comportamiento de la tendencia que continuó siendo estable pero redujo notoriamente interanualmente el nivel de consumo en 55,2%. Siendo por naturaleza mucho más volátil que el consumo industrial, el consumo residencial agregado durante el **año 2006**, descendió en las tres provincias de la Región Centro.

Gas entregado, servicio residencial

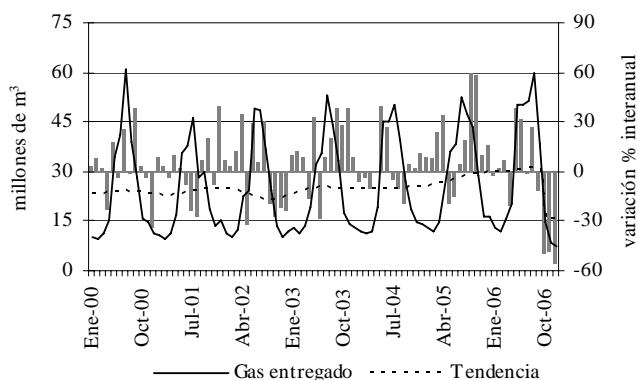
Millones de m³ de 9.300 kcal

Período	Provincia		
	Santa Fe	Córdoba	Entre Ríos
2004	308,0	378,8	27,2
2005	344,2	414,5	35,6
2006	341,3	409,8	33,9
Var. % 2006/2005	-0,8	-1,1	-4,8

Fuente: Ente Nacional Regulador del Gas.

Gas entregado, servicio residencial

Provincia de Santa Fe - Millones de m³ de 9.300 kcal

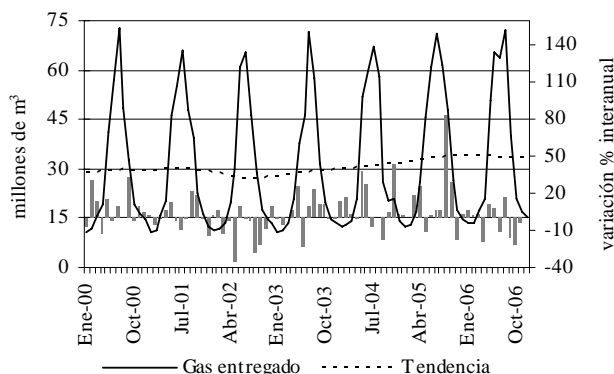


Fuente: Ente Nacional Regulador del Gas.

En territorio cordobés, los datos correspondientes al mes de **diciembre** mostraron un ascenso en el consumo de gas residencial, el que desestacionalizado, creció 3,2% respecto de noviembre. Interanualmente el nivel de consumo doméstico mostró un crecimiento de 0,8%.

Gas entregado, servicio residencial

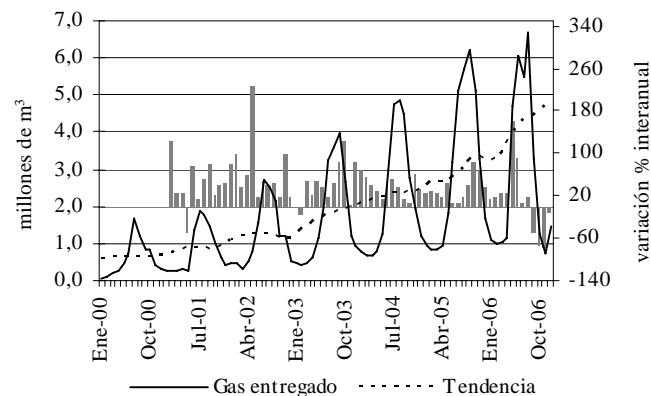
Provincia de Córdoba - Millones de m³ de 9.300 kcal



Fuente: Ente Nacional Regulador del Gas.

Gas entregado, servicio residencial

Provincia de Entre Ríos - Millones de m³ de 9.300 kcal



Fuente: Ente Nacional Regulador del Gas.

El consumo mensual indicó en **diciembre`06** una variación positiva de 29,1% en la provincia de Entre Ríos, con tendencia creciente y niveles de demanda que interanualmente resultaron 11,7% inferiores.

Nota metodológica: como número de usuario de gas, se consigna, el número de clientes y no de medidores de gas instalados, un cliente puede tener más de un medidor. Los usuarios residenciales son aquellos que utilizan gas para usos típicos de vivienda única, para cubrir necesidades tales como servicios centrales con calderas y/o calefacción de edificios, necesidades domésticas tales como la cocción de alimentos, calefacción y agua caliente, etc. Los usuarios industriales son aquellos que tienen como actividad el proceso de elaboración de productos, transformación de materias primas, reparación de máquinas y equipos, fabricaciones varias. La clasificación de los usuarios industriales, por rama de actividad, utiliza el código CIU.

Combustibles

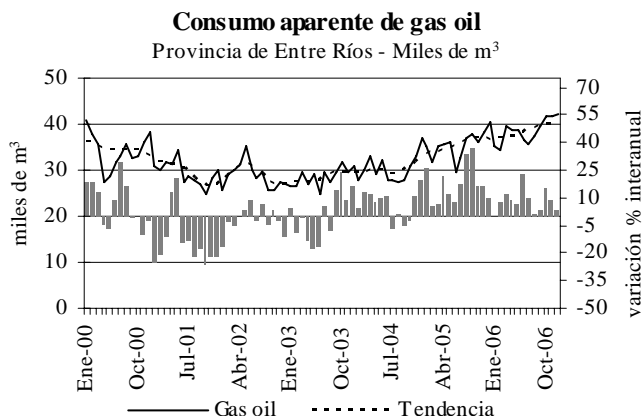
Última información disponible diciembre 2006

El mercado de combustibles en la Región Centro no sólo no permanece ajeno a los avatares que atraviesa el mercado a nivel nacional, sino que en sus aspectos más salientes es el principal referente. En el segmento del gasoil el rol de la Región a ambos lados del mercado –oferta y demanda- es preponderante. Del lado de la oferta del combustible las perspectivas de millonarias inversiones en los próximos años para producir energía a partir de la soja, aún no encuentran un horizonte cierto a pesar del auge de la normativa provincial y nacional que obliga a la utilización del mismo en unos años más. El principal escollo se encuentra en la distorsión de precios internos, la cual para algunos potenciales inversores restringe la rentabilidad del negocio en el mercado interno. En cuanto a la demanda, mientras el transporte de pasajeros debe pagar el precio pleno del combustible y no goza de los subsidios que tiene sus pares en Capital Federal y su periferia, el transporte de la producción agropecuaria enfrenta problemas de abastecimientos recurrentes en el momento pico de la cosecha gruesa. En el segmento de las naftas y del GNC, el congelamiento de los precios de las primeras y el aumento de las regulaciones y exigencias de seguridad en el segundo, han acortado el diferencial de precios que años anteriores estimuló sostenida y notoriamente el consumo de GNC. Por último, los paros de las estaciones de servicio por cuestiones salariales de los empleados o de rentabilidad de los estacioneros, se ha vuelto un incordio recurrente para los automovilistas de la Región en general y para los taxistas en especial.

Gas oil

Con un alto acatamiento en el paro de las estaciones de servicio en el último fin de semana del año, **coyunturalmente la demanda de gas oil en Santa Fe**

decreció en **diciembre** 4,0% respecto del mes anterior, con tendencia decreciente y caída interanual de 0,3%.



Fuente: Secretaría de Energía de la Nación.

Sin embargo los datos agregados correspondientes al **año 2006**, ponen de manifiesto el sostenido avance del consumo energético en la provincia de Santa Fe así como en toda la Región.

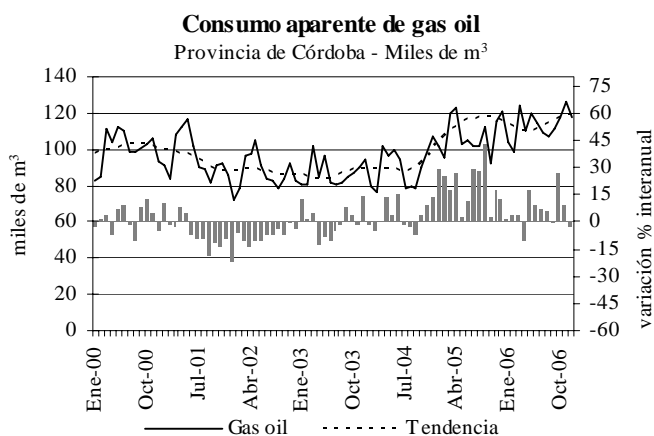
Consumo aparente de gas oil

Miles de m³

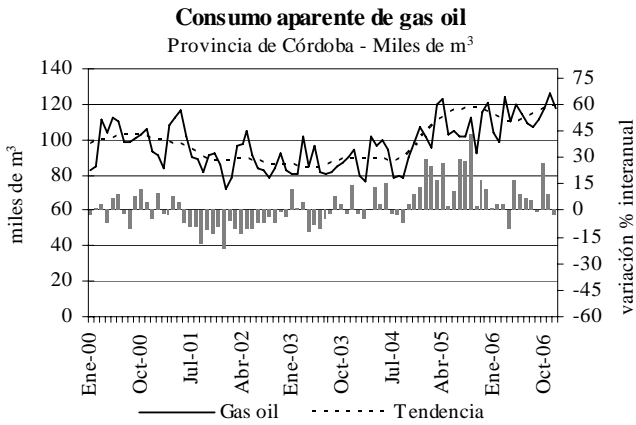
Período	Provincia		
	Santa Fe	Córdoba	Entre Ríos
2004	1.103,8	1.080,9	364,1
2005	1.287,3	1.292,4	425,9
2006	1.355,4	1.358,8	460,8
Var. % 2006/2005	5,3	5,1	8,2

Fuente: Secretaría de Energía de la Nación.

En la provincia de Córdoba las ventas de gas oil decrecieron coyunturalmente 3,8% en **diciembre** y en niveles las ventas del mes se ubicaron 2,5% por debajo de diciembre`05.



Fuente: Secretaría de Energía de la Nación.

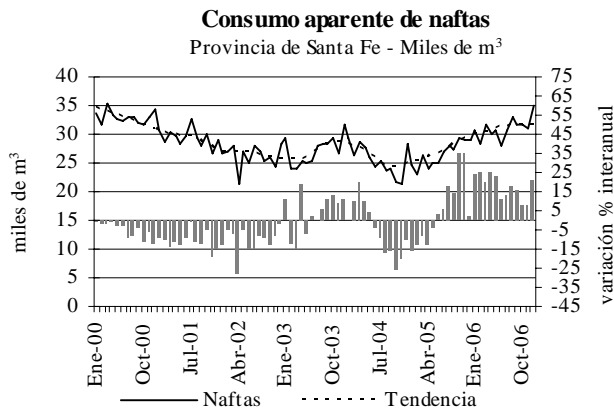


Fuente: Secretaría de Energía de la Nación.

Asimismo, los expendedores de gas oil en la provincia de Entre Ríos registraron una variación negativa de 3,4% respecto de noviembre y la magnitud del expendio creció 3,8% en relación al nivel correspondiente al año anterior.

Naftas

En Santa Fe las ventas decrecieron 0,4% en valores libres de efecto estacional durante **diciembre**. En niveles, la comparación con el expendio un año atrás, muestra que la misma se ubica 21,1% por encima del consumo del año anterior.



Fuente: Secretaría de Energía de la Nación.

La expansión de la venta de naftas durante **el año 2006** en toda la Región ha resultado notoria y contrastante con la evolución de este segmento en años anteriores fundamentalmente por las razones mencionadas anteriormente.

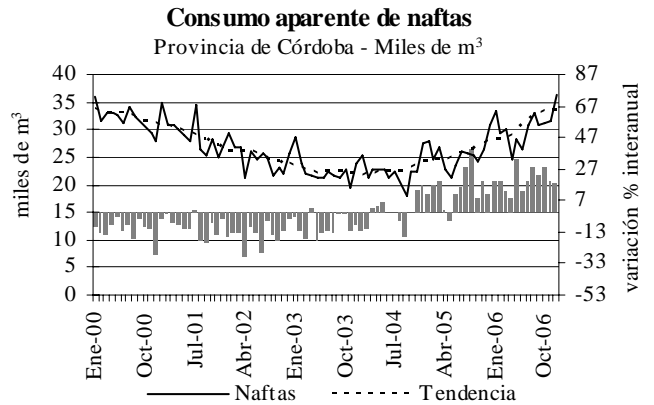
Consumo aparente de naftas
Miles de m³

Período	Provincia		
	Santa Fe	Córdoba	Entre Ríos
2004	307,5	268,5	99,5
2005	317,7	305,7	112,5
2006	372,6	366,6	131,1
Var. % 2006/2005	17,3	19,9	16,6

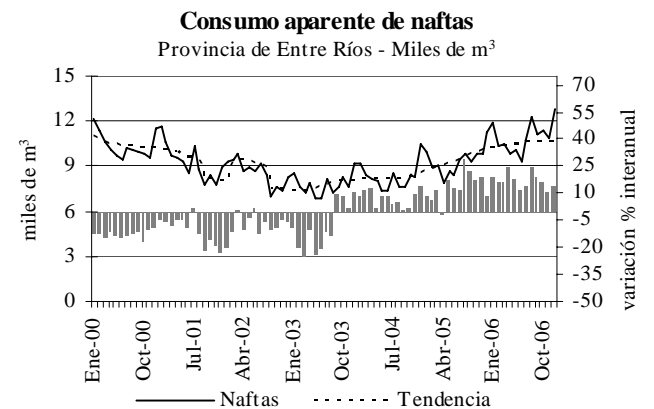
Fuente: Secretaría de Energía de la Nación.

En la provincia de Córdoba las estaciones de servicio tuvieron un decrecimiento coyuntural de la venta de naftas de 0,5% en **diciembre**. Interanualmente la suba registrada en **dicho mes** fue de 17,6%.

En Entre Ríos se registró un ascenso coyuntural de la demanda mensual en **diciembre'06** de 0,5%. Interanualmente, el consumo del mes de **diciembre** se ubicó 13,4% por encima de lo observado el año anterior.



Fuente: Secretaría de Energía de la Nación.



Fuente: Secretaría de Energía de la Nación.

GNC

Con la excepción de la provincia de Entre Ríos, por primera vez en muchos años el consumo anual de GNC en la Región Centro disminuyó respecto del año anterior.

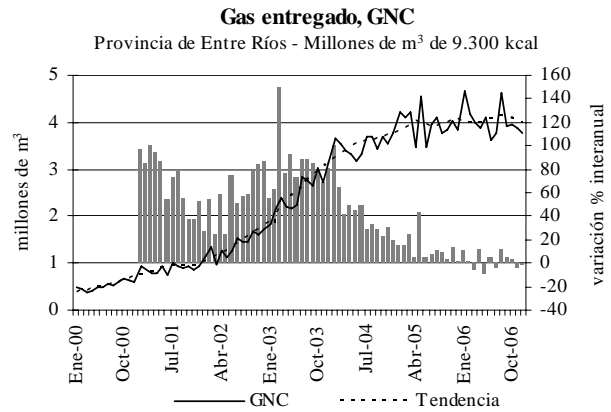
Con una demanda aproximada de ocho por ciento del consumo nacional, las ventas de GNC en territorio santafesino se ubican en cuarto lugar en el contexto nacional. **La misma, durante diciembre** decreció 1,2% respecto de noviembre (libres de efecto estacional) siendo su tendencia prácticamente estable. El nivel de estas ventas -19,7 millones de m³ - se ubicó 8,1% por debajo de las registradas en diciembre de 2005.

Gas entregado, GNC

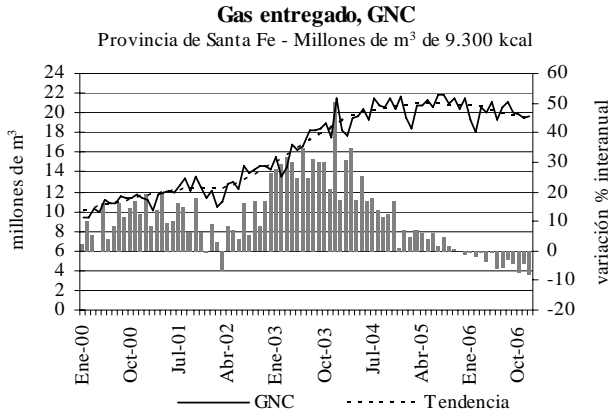
Millones de m³ de 9.300 kcal

Período	Provincia		
	Santa Fe	Córdoba	Entre Ríos
2004	240,9	356,0	42,2
2005	249,0	364,8	47,5
2006	239,1	343,9	48,4
Var. % 2006/2005	-4,0	-5,7	1,8

Fuente: Ente Nacional Regulador del Gas.

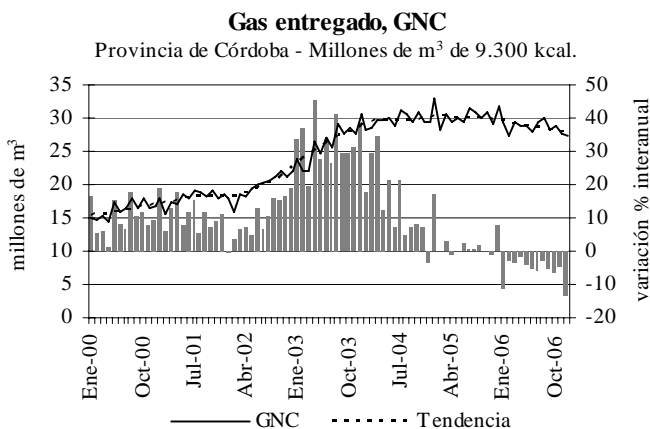


Fuente: Ente Nacional Regulador del Gas.



Fuente: Ente Nacional Regulador del Gas.

En la provincia de Córdoba -principal mercado expendedor de GNC de la Región con aproximadamente diez por ciento del consumo nacional- se consumieron 27,5 millones de m³ en el mes de **diciembre**, decreciendo en valores desestacionalizados 2,2%, con tendencia levemente decreciente. Interanualmente se observó una variación negativa de 13,6%.



Fuente: Ente Nacional Regulador del Gas.

Asimismo en Entre Ríos -3,8 millones de m³ consumidos en el mes de **diciembre**- se registró un descenso de las ventas desestacionalizadas de 2,3% que interanualmente decrecieron 1,7%.

Mercado Laboral y Empleo

Última información disponible diciembre 2006

Los datos del INDEC referidos a las estimaciones del desempleo urbano en Argentina para el **segundo semestre del año 2006**, mostraron un nuevo descenso en la tasa de desocupación, la que para el conjunto de los 6 aglomerados relevados en la Región Centro fue de 9,0% disminuyendo interanualmente 1,1 puntos porcentuales. Al igual que el año anterior, en el segundo semestre del año, se aceleró la creación de empleos -61.000 puestos- respecto del primer semestre del año en el que se habían creado 60.000. En comparación con los 102.000 nuevos empleos generados durante el año 2005, la economía de la Región generó diecinueve mil puestos extras. Desagregadamente, Gran Paraná es el aglomerado que presenta la tasa de desempleo más baja entre los principales aglomerados de la Región y Gran Rosario la tasa más alta. Respecto de éste último debe señalarse que es el mercado donde la oferta laboral ejerce mayor presión ya que no sólo presenta la mayor tasa de actividad en la Región, sino que la misma presenta una trayectoria creciente. El incesante flujo de trabajadores al mercado rosarino es absorbido por la demanda laboral y la tasa de desempleo continúa descendiendo, pero por efecto de la magnitud de la fuerza laboral que busca empleo, su tasa de desempleo es aún la más alta de la Región. En el último trimestre del año, la tasa de desempleo de todos los aglomerados, Rosario inclusive, se ubicó por debajo de diez por ciento.

Tasas de actividad, empleo, desempleo y subocupación

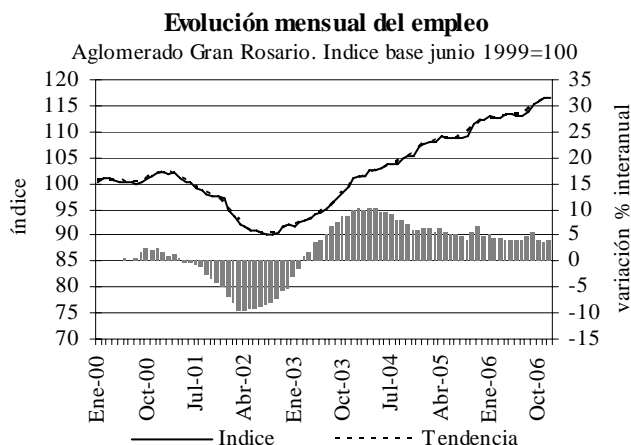
2º Semestre 2006

Tasas	Actividad	Empleo	Desempleo	Subocupación
Gran Rosario	47,0	42,2	8,1	6,3
Gran Santa Fe	40,7	37,5	7,9	10,1
Gran Córdoba	45,2	41,3	8,6	10,4
Río Cuarto	45,5	41,4	8,9	9,2
Gran Paraná	40,5	38,0	6,1	7,4
Concordia	41,1	37,9	7,8	9,2

Fuente: INDEC, Encuesta Permanente de Hogares.

Gran Rosario

En el **último mes del año** la demanda laboral formal se comportó de manera estable en Rosario. Según datos de la Encuesta de Indicadores Laborales, a pesar del comportamiento estable durante **diciembre**, el nivel de demanda laboral formal superó interanualmente en 3,9% el nivel del correspondiente índice.



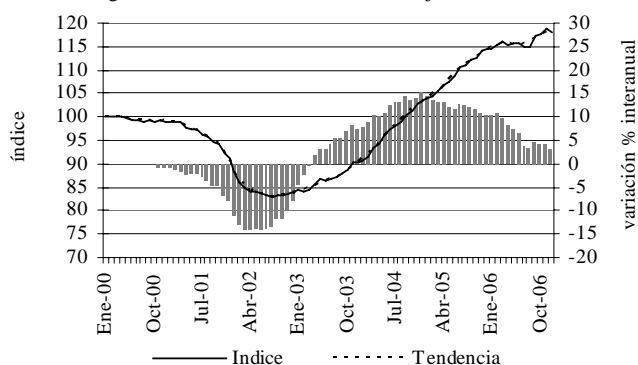
Fuente: Secretaría de Empleo, Encuesta de Indicadores Laborales.

Desagregada por sectores, la demanda industrial de mano de obra aumentó 0,8% en **diciembre`06** en relación con el mes de noviembre y registró una mejora de 5,2% en la comparación interanual. En la construcción el empleo decreció 2,1% en **dicho mes** comparado con el mes anterior y respecto de diciembre de 2005 presentó una suba de 2,7% y el sector comercio y servicios 0,7% en el último mes incrementándose interanualmente en 5,4%.

Gran Córdoba

La demanda formal de trabajadores en este aglomerado en el mes de **diciembre**, presentó una variación interanual positiva de 3,1% y una tendencia estable.

Evolución mensual del empleo
Aglomerado Gran Córdoba. Índice base junio 1999=100



Fuente: Secretaría de Empleo, Encuesta de Indicadores Laborales.

En la industria manufacturera el empleo decreció 0,7% respecto de noviembre`06 y creció 5,3% interanualmente. La construcción registró una variación negativa (-2,4%) en el mes de **diciembre** y se ubicó 2,8% por encima del valor de diciembre `05. El sector comercios y servicios descendió 0,3% durante **diciembre** de 2006 y respecto del mismo mes del año anterior presentó una variación positiva de 1,6%.

Finanzas Públicas

Resultados Fiscales de la Provincia de Santa Fe

Última información disponible noviembre de 2006

Los números fiscales correspondientes a los **once primeros meses del año 2006** confirman un importante aumento en los recursos fiscales de la provincia. Con estos resultados fiscales, la Provincia continúa obteniendo un visible superávit, aunque la magnitud de éste es visiblemente más reducida que la del año previo. Los recursos totales crecieron interanualmente 22,6% mientras que los gastos de orden corriente se expandieron nominalmente 25,4% y los gastos de capital registraron un ascenso de 99,3%.

Esquema Ahorro-Inversión-Financiamiento

Provincia de Santa Fe - Millones de pesos

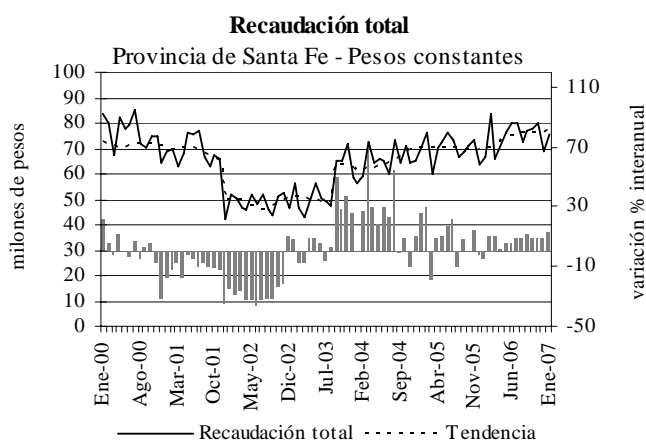
Concepto	Ene-Nov`06	Ene-Nov`05	Diferencia
Recursos corrientes	6.568,6	5.455,8	1.112,8
Erogaciones corrientes	5.387,6	4.295,3	1.092,3
Resultado económico	1.181,0	1.160,5	20,5
Recursos de capital	211,7	76,8	134,9
Erogaciones de capital	916,5	459,9	456,6
Total recursos	6.780,3	5.532,6	1.247,7
Total erogaciones	6.304,1	4.755,2	1.548,9
Rdo. fciero antes contrib.	476,2	777,4	-301,2
Contribuciones figurativas	608,8	427,3	181,5
Gastos figurativos	619,5	457,2	162,3
Resultado financiero	465,5	747,5	-282,0
Fuentes financieras	1.163,3	1.230,5	-67,2
Aplicaciones financieras	1.628,7	1.973,7	-345,0
Financiamiento neto	-465,4	-743,2	277,8

Fuente: Dirección Provincial de Ingresos Públicos y Política Fiscal, Ministerio de Hacienda y Finanzas de la Provincia de Santa Fe.

Recaudación Tributaria de la Provincia de Santa Fe²

Última información disponible enero 2007

El inicio del año no detuvo el ritmo de expansión de la recaudación tributaria provincial observado en el año previo. En **enero** los gravámenes sobre la actividad económica obtuvieron para el fisco provincial \$178,9 millones por lo cual en valores desestacionalizados y a pesos constantes los ingresos fiscales superaron en 3,4% a los registrados en diciembre pasado, mientras que la tendencia continuó siendo ligeramente creciente. Interanualmente, la brecha positiva se amplió en **enero** con un incremento de 12,9% en términos reales y de 21,4% en pesos corrientes.



Fuente: Departamento de Estadísticas y Estudios Técnicos, API.

Recaudación tributaria

Provincia en Santa Fe - Millones de pesos (pesos constantes)

Tributo	2006	2005	Var.% 2006/2005
Ingresos brutos	554,3	507,0	9,3
Inmobiliario	107,3	112,2	-4,4
Actos jurídicos	119,9	108,0	11,0
Patente vehículos	82,0	73,7	11,4
Aportes sociales	33,5	38,4	-12,7
Recursos varios	2,4	2,4	1,0
Recaudación total	899,3	841,6	6,9

Fuente: Departamento de Estadísticas y Estudios Técnicos, API.

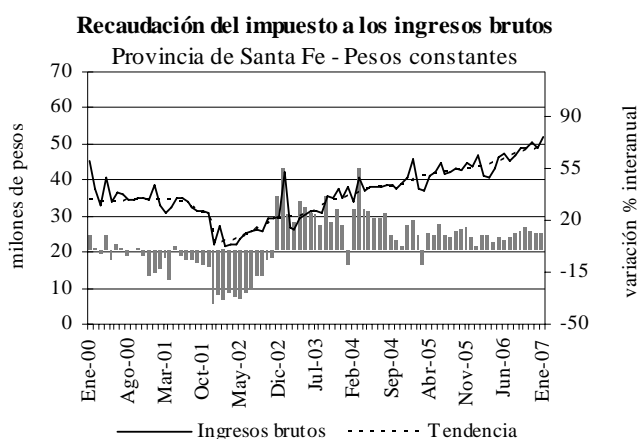
Patentes y sellos encabezan el ranking de tributos que más crecieron durante **2006**. En el **año 2006**, la recaudación propia de la provincia totalizó \$2.059,7 millones, monto superior en \$318,3 millones al

² Los datos de recaudación tributaria se presentan deflactados utilizando un índice combinado armando de la siguiente forma: $(0,5 \times IPC + 0,5 \times IPIM)$, donde IPC representa el Índice de Precios al Consumidor para el aglomerado GBA base 1999=100 e IPIM es el Índice de Precios internos al Mayor. Ambos índices son elaborados por el INDEC.

logrado durante el año 2005, representando esto un incremento de 18,3% en moneda corriente y de 6,9% en términos constantes.

Ingresos Brutos

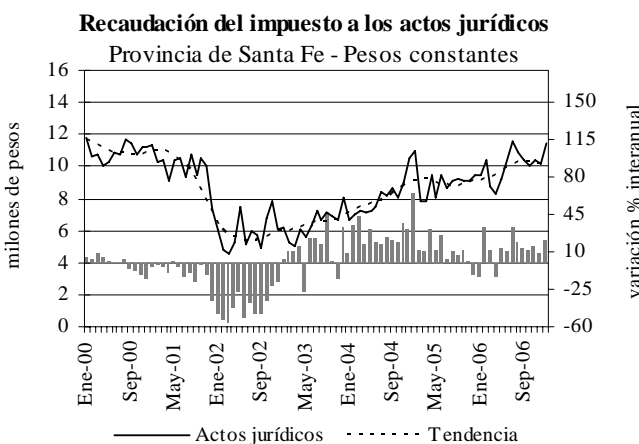
El impuesto que mayor aporte hace a las arcas fiscales provinciales, recaudó en **enero** \$123,6 millones, creciendo en valores desestacionalizados y a pesos constantes 0,6% respecto de diciembre pasado. La tendencia continúa siendo creciente e interanualmente la recaudación en pesos constantes obtuvo durante **enero`07** niveles 11,3% superiores a los registrados en el mismo mes del año 2006.



Fuente: Departamento de Estadísticas y Estudios Técnicos, API.

Actos Jurídicos

Tercero en el ranking 2006 de la recaudación provincial, el impuesto de sellos -como habitualmente se lo menciona- recaudó en el mes de **enero** \$27,2 millones y registró en términos constantes un crecimiento coyuntural de 7,8%. Interanualmente la recaudación de este impuesto mostró un ascenso de 21,0% en valores deflactados.



Fuente: Departamento de Estadísticas y Estudios Técnicos, API.

Evolución de los principales indicadores regionales

Indicador	Último período disponible	Santa Fe		Córdoba				Entre Ríos		Fuente	
		mensual de tend	anual de sest	Variación porcentual		mensual de tend	anual de sest	mensual de tend	anual de sest		
				mensual de tend	anual de sest						
Producción Agroindustrial											
Sector lácteo											
Producción Primaria	Dic`06	-0,5	-2,1	-1,4	s/d	s/d	s/d	s/d	s/d	s/d	MAGIC
Precio al productor	Dic`06	1,9	*	4,0	s/d	s/d	s/d	s/d	s/d	s/d	MAGIC
Ventas en supermercados (deflact.)	Dic`06	0,0	0,7	6,8	2,4	3,4	27,2	2,2	2,6	44,3	INDEC
Sector carnes											
Precios en el Mercado de Liniers	Ene`07	1,1	*	-3,6	1,1	*	-3,6	1,1	*	-3,6	SAGPYA
Producción Industrial/Faena	Ene`07	-1,7	*	7,5	1,5	10,4	17,7	-7,6	*	-22,9	SENASA
Ventas en supermercados (deflact.)	Dic`06	0,3	3,2	14,2	-1,5	6,9	-10,7	0,1	3,1	28,5	INDEC
Sector oleaginosas											
Precio FOB Golfo Soja	Ene`07	1,7	*	11,0	1,7	*	11,0	1,7	*	11,0	SAGPYA
Precio FOB Rotterdam Aceite de Soja	Ene`07	2,3	*	29,7	2,3	*	29,7	2,3	*	29,7	SAGPYA
Precio FOB Rotterdam Pellets de Soja	Ene`07	1,9	*	20,3	1,9	*	20,3	1,9	*	20,3	SAGPYA
Maquinarias agrícolas											
Ventas	Ene`07	-1,0	*	-22,8	s/d	s/d	s/d	s/d	s/d	s/d	AFAT
Industria automotriz (Región Centro)											
Producción de automotores	Ene`07	2,0	3,2	83,9							ADEFA
Comercio y Servicios											
Supermercados											
Ventas (deflact.)	Dic`06	9,6	7,5	15,8	0,6	1,3	10,7	1,3	3,0	40,7	INDEC
Monto promedio por operación (deflact.)	Dic`06	0,3	0,1	15,1	-0,4	-2,2	10,3	1,1	2,8	26,8	INDEC
Circulación de diarios											
Circulación diarios locales	Ene`07	0,2	1,5	-0,8	0,8	-4,6	6,6	-0,1	-0,1	-3,8	IVC
Cines (Región Centro)											
Entradas vendidas en cines	Dic`06	-1,2	-5,7	-20,6							INCAA
Fuentes de Energía											
Demanda de energía eléctrica											
Demanda de Energía Eléctrica GUMAS	Ene`07	0,3	1,5	-3,9	0,0	-4,0	12,8	1,2	3,5	5,1	CAMMESA
Demanda de Energía Eléctrica Distribuidoras	Ene`07	0,4	-8,8	0,3	0,2	-4,4	0,0	0,3	-5,0	1,6	CAMMESA
Consumo de gas											
Consumo de Gas Industrial	Dic`06	0,0	2,2	2,8	-1,8	-8,2	-3,8	1,0	1,6	34,3	ENARGAS
Consumo de Gas Residencial	Dic`06	0,3	-6,2	-55,2	0,2	3,2	0,8	2,3	29,1	-11,7	ENARGAS
Combustibles											
Consumo de Gas oil	Dic`06	-1,7	-4,0	-0,3	0,2	-3,8	-2,5	0,1	-3,4	3,8	Sec. de Energía de la Nación
Consumo de Nafta	Dic`06	-0,3	-0,4	21,1	-0,1	-0,5	17,6	0,4	0,5	13,4	ENARGAS
Consumo de GNC	Dic`06	-0,5	-1,2	-8,1	-0,6	-2,2	-13,6	-0,8	-2,3	-1,7	ENARGAS
Mercado Laboral y Empleo											
Índice de empleo	Sep`06	0,1	*	3,1	0,5	*	3,9	s/d	s/d	s/d	Sec. de Empleo
Finanzas Públicas											
Recaudación total (deflact.)	Ene`07	0,4	3,4	12,9	s/d	s/d	s/d	s/d	s/d	s/d	API
Ingresos Brutos (deflact.)	Ene`07	0,3	0,6	11,3	s/d	s/d	s/d	s/d	s/d	s/d	API
Actos Jurídicos (deflact.)	Ene`07	0,1	7,8	21,0	s/d	s/d	s/d	s/d	s/d	s/d	API

* Estacionalidad no identificable, ya sea por la elevada irregularidad que presenta la serie, o por no disponer de datos suficientes, que no permiten estimar su componente estacional.

Ajuste estacional de series económicas. Notas metodológicas

Introducción

Las variables económicas presentan una cantidad de variaciones que impiden observar adecuadamente la evolución de la serie. El ajuste estacional de una serie económica es el proceso de estimación y eliminación de las variaciones estacionales y, eventualmente, las debidas a los días de actividad y a los feriados móviles, dando como resultado la serie estacionalmente ajustada. En una serie libre de oscilaciones estacionales se pueden realizar comparaciones entre distintos meses de un mismo año, permitiendo analizar el comportamiento de corto plazo de una variable.

Separación de las componentes de una serie temporal económica

El modelo tradicional de descomposición de una serie de tiempo supone que la misma está constituida por las siguientes componentes:

Tendencia: corresponde a variaciones de largo período debidas principalmente a cambios demográficos, tecnológicos e institucionales.

Ciclo: está caracterizado por un comportamiento oscilatorio que comprende de dos a siete años en promedio.

Tendencia-ciclo: como en la práctica resulta muy difícil distinguir la tendencia de la componente cíclica, ambas se combinan en una única componente denominada tendencia-ciclo.

Estacionalidad: es el conjunto de fluctuaciones intraanuales que se repiten más o menos regularmente todos los años. Es atribuida principalmente al efecto sobre las actividades socioeconómicas de las estaciones climatológicas, festividades religiosas (por ejemplo Navidad) y eventos institucionales con fechas relativamente fijas (por ejemplo, el comienzo del año escolar).

Irregular: es el residuo no explicado por las componentes antes mencionadas. Representa no sólo errores de medición o registro sino también eventos temporarios externos a la serie, que afectan su comportamiento.

Se considera que la serie observada se relaciona con las componentes en forma multiplicativa, aditiva o log-aditiva. Así, por ejemplo en el caso multiplicativo:

$$O_t = TC_t \times S_t \times I_t$$

donde O_t , denota la serie observada, TC_t , la componente tendencia-ciclo, S_t , la componente estacional e I_t , la componente irregular.

Es importante destacar que existen fenómenos que no presentan influencias estacionales ni de calendario, en estos casos el uso de la tendencia - ciclo permite observar el movimiento subyacente en los mismos a través del tiempo, libre de fluctuaciones irregulares.

Metodología de desestacionalización

Entre los distintos métodos de desestacionalización, en esta publicación se utiliza el programa X-12-ARIMA (versión 0.2.8), basado en promedios móviles y desarrollado por United States Bureau of Census, el cual es una actualización del X-11-ARIMA/88 desarrollado por Statistics Canada. Este programa está ampliamente probado y es utilizado en las principales agencias estadísticas del mundo.

El programa X-12-ARIMA provee una serie de medidas de control que combinadas dan lugar a un índice Q , que permite evaluar la calidad del ajuste realizado.