

# INDICADORES REGIONALES

## Staff Indicadores Regionales

Ana Inés Navarro de Gimballi  
ana.navarro@fce.austral.edu.ar

Fernanda Méndez  
fernanda.mendez@fce.austral.edu.ar

Martha Blanco (Consejo Académico)

UNIVERSIDAD AUSTRAL  
FACULTAD DE CIENCIAS EMPRESARIALES



Instituto de Investigación en Economía y  
Dirección para el Desarrollo- IDIED

*Esta publicación ha sido declarada de interés para la Región Centro por la Comisión Parlamentaria Conjunta de la Región Centro, con fecha Octubre 2005.*

Marzo 2006

Última información disponible a Febrero 2006

## Síntesis micro y macroeconómica de la Región Centro.

### Producción Agroindustrial

↑↑ **Sector lácteo:** en enero creció la producción primaria de leche en los tambos santafesinos, con tendencia ligeramente creciente. Continúa el ciclo alcista de precios internacionales que estimula las exportaciones regionales del sector.

↓↑ **Sector carnes:** coyuntura compleja para la industria de la Región, jaqueada por las recientes medidas oficiales. Record de exportaciones en 2005.

↑↑ **Sector oleaginosas:** en diciembre pasado la producción del polo aceitero de la Región creció notoriamente; con precios internacionales relativamente estables, las exportaciones embarcadas en Santa Fe en el año 2005 registraron volúmenes record.

↑↓ **Maquinarias agrícolas:** disminución coyuntural durante febrero en la venta de cosechadoras y tractores, con comportamiento interanual positivo para los últimos. Buenas señales provenientes del mercado externo.

### Industria Automotriz

↑↑ **Industria automotriz:** en febrero se registró una notoria recuperación de la producción en la Región, con niveles que duplican sobradamente los producidos el año anterior

### Comercio y Servicios

↓↓ **Supermercados:** impacto negativo de la inflación con descenso de las ventas en el mes de diciembre en las tres provincias de la Región Centro, con tendencias estables y menor gasto promedio en la compra realizada en los supermercados.

↑↓ **Combustibles:** contracción coyuntural durante diciembre en la venta de gasoil y naftas con niveles de expendio de estos y del GNC superiores a los del año anterior.

### Electricidad y Gas

↑↓ **Demanda de energía eléctrica:** en el mes de enero notorio incremento de la demanda de las distribuidoras en las tres provincias de la Región Centro y expansión de la demanda de grandes usuarios mayoristas en Santa Fe.

↑↑ **Consumo de gas:** fuerte consumo residencial de gas en los hogares de Santa Fe y aumento coyuntural del consumo industrial durante diciembre en la Región.

### Mercado Laboral y Empleo

↑↑ **Mercado laboral:** continúa en enero la tendencia creciente de nuevos puestos de trabajo en el segmento formal, en los principales aglomerados de la Región con 53.000 empleos nuevos en el segundo semestre de 2005 respecto de dicho período en 2004.

### Finanzas Públicas

↑↓ **Resultados fiscales de la provincia de Santa Fe:** para fines de año se confirmó la reducción del superávit fiscal evidenciada en los trimestres anteriores.

↑↑ **Recaudación tributaria:** durante enero crecimiento coyuntural de la recaudación tributaria en Santa Fe, con tendencias moderadamente crecientes y niveles interanuales en ascenso.

**Nota:** Los valores de las variaciones mensuales, aquí mencionadas, se realizan en todos los casos con datos libres de efectos estacionales. Ver Nota Metodológica al final del trabajo.

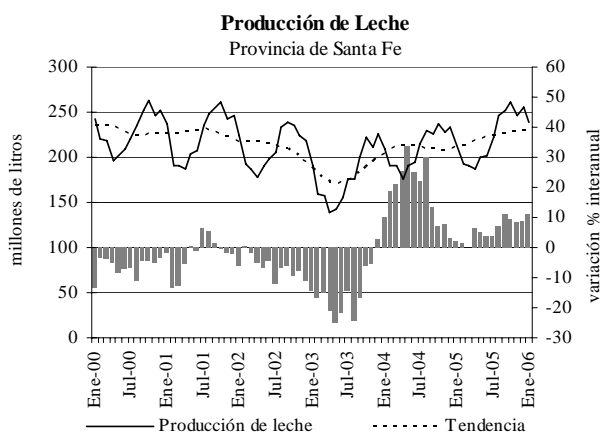
## Producción Agroindustrial

### Sector Lácteo

#### Producción Primaria

Última información disponible enero 2006

La producción primaria de la cuenca santafesina, en el mes de **enero** pasado, ascendió a 238,1 millones de litros de leche. El volumen ordeñado, sin considerar el efecto estacional propio del mes, ha sido ligeramente superior al del mes anterior, al tiempo que la tendencia continúa siendo suavemente creciente. Interanualmente, se obtuvieron niveles de ordeño 11,3% superiores a los de enero 2005.



Fuente: Departamento de Lechería del MAGIC.

Durante el **año 2005** en los tambos santafesinos se ordeñaron 2.667,8 millones de litros, produciéndose 149,0 millones extras respecto del año precedente (5,9% más que en dicho período). Este ascenso acerca la producción de la cuenca santafesina al volumen record registrado en 1999, aunque aún se está 9% por debajo de aquel registro. Sin embargo podría ocurrir que dicha brecha no continuara reduciéndose ya que en la opinión de los productores primarios y dirigentes rurales, el precio al productor -47 centavos por litro de leche en el mes de enero no cubre los costos de producción y podrían producirse cierres de tambos a lo largo del año.

#### Ventas al mercado interno

Última información disponible diciembre 2005

El alza de precios registrada en los productos lácteos durante el año 2005 promedió 17%, con alzas superiores a 20% en algunos rubros como los correspondientes a diferentes tipos de quesos. Dicho comportamiento constituye una notoria evidencia del escaso impacto sobre los precios minoristas de la suba en las retenciones decretada por el gobierno para el segundo semestre del año pasado (15% para la exportación de leche en polvo y 10% para los

quesos). Durante el mes de **diciembre** las leches enteras en sachet aumentaron 0,7% respecto de noviembre, mientras que algunos de los derivados lácteos como los yogures cremosos se apreciaron 5,5%.

Por esta causa, el gobierno acentuó durante el mes de enero la política de realizar acuerdos para fijar precios en forma bilateral con cada una de las grandes empresas lácteas del país, respecto de productos puntualmente definidos. Dichos acuerdos regirán por un año pero serán revisados en forma bimestral y las empresas se comprometieron a mantener lo acordado en la medida que las variables que inciden en sus costos no se desfasen en demasía. En la opinión de los consumidores, el efecto de estos acuerdos no parece muy notorio en las góndolas, aunque en el índice de precios minoristas del pasado enero, tanto los quesos como las leches enteras en sachet, registraron bajas de 1,8% y 1,3% respectivamente.

En **diciembre** pasado las ventas en las cadenas santafesinas de supermercados aumentaron -en valores desestacionalizados y a precios constantes- 0,3%, conservando la tendencia creciente de los meses anteriores y el fuerte ascenso interanual que en este mes alcanzó a 11,4%. Por el contrario, en territorio cordobés la facturación desestacionalizada registró una caída mensual de 4,0% con tendencia ligeramente decreciente y la comparación interanual mostró un resultado negativo de 5,3%. Asimismo, en Entre Ríos las ventas coyunturalmente decrecieron 12,9% respecto de noviembre, aunque interanualmente las mismas superan en 1,4% los niveles alcanzados el año anterior.

#### Ventas al mercado externo

Última información disponible diciembre 2005

A pesar de la moderación experimentada durante el segundo semestre del año, continuó el ciclo alcista en los precios internacionales de las leches. Tomando como mercado internacional de referencia Oceanía, los precios de la tonelada métrica de leche entera en polvo ascendieron interanualmente 11,9% en **2005** y 5,1% en el mercado de Europa Occidental.

El contexto internacional favoreció notoriamente a las exportaciones nacionales de productos lácteos, los que alcanzaron un volumen record de 283.826 toneladas valuadas en 637,9 millones de dólares en el **año 2005**. El aumento interanual en divisas alcanzó 19,8% y 5,7% en volumen, de acuerdo a la información proveniente del SENASA. Los principales destinos de estos productos continúan siendo Argelia, Venezuela y Brasil, afirmándose la diversidad de destinos respecto de la dependencia unilateral que se tenía históricamente con el mercado brasilero. La expansión de las exportaciones ha sido

muy notoria en los quesos, las que crecieron interanualmente 62,5% en volumen y 82,7% en divisas correspondientes a 79.349 toneladas y 145,0 millones de dólares. Los principales destinos para estos productos fueron Estados Unidos, México, Rusia y Chile. Por el contrario, las exportaciones de leches bovinas –el rubro más importante dentro de las exportaciones de productos lácteos- sufrió una contracción de 7% en el volumen exportado. La caída de éstas exportaciones pone en evidencia que el aumento de las retenciones –15% para las leches en polvo y 10% para los quesos- incide de modo diferente sobre los volúmenes exportados, con independencia de sus efectos sobre los precios de venta al mercado interno. El resto de los productos lácteos -dulce de leche, suero, manteca, etcétera- registraron en el año 2005 un incremento de 29,9% en volumen y de 51,3% en divisas con respecto al año 2004.

## Sector Carnes

### Producción Primaria

Última información disponible enero 2006

La cotización promedio en el Mercado de Liniers ascendió a \$2,34 por kilo vivo en enero pasado, situándose 24,9% por encima de los valores registrados en enero de 2005. Los datos presentan una tendencia con comportamiento creciente, la cual –con datos extraoficiales- se confirmó durante febrero y primeros días de marzo. Estos incrementos, trasladados casi inmediatamente a las carnicerías y góndolas de los supermercados introdujeron una variable prácticamente incontrolable y de gran impacto en el índice de precios minoristas (el rubro “Carne Vacuna” tiene una ponderación de 4,5% en el año base (1999) del Índice de Precios al Consumidor). Dicho comportamiento condujo a que el miércoles 8 de marzo el gobierno decretara suspender las exportaciones de carne durante 180 días. Las repercusiones de esta inusual y drástica medida continúan sucediéndose al momento de escribir estos Indicadores, pero en lo inmediato y respecto a los precios de la carne en el Mercado de Liniers se produjo una contracción de 14,8% al ingresar al mismo aproximadamente 25.000 cabezas de ganado, cifra que no se registraba desde el año 1992. Sin embargo en los días subsiguientes, la entrada de ganado en Liniers retornó a niveles más habituales, con lluvias que disminuyeron en parte la entrada de vacunos al Mercado y precios que recuperaron gran parte del descenso anterior. En el corto plazo la disminución de la demanda de ganado vacuno proveniente de los frigoríficos exportadores y la disminución de ganado entregado al mercado por la entrada en vigencia de la prohibición de vender animales por debajo de los 280 kilos, se contraponen y el resultado final sobre el precio del kilo vivo es

indeterminado. Las perspectivas a mediano plazo son negativas tanto para el sector como para los consumidores ya que la reducción de la rentabilidad del productor ganadero eliminará oferentes del mercado quienes buscarán en el agro un mejor destino para sus esfuerzos productivos.



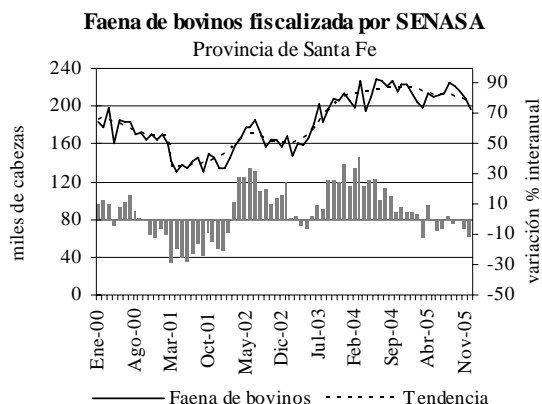
Fuente: ONCCA, SAGPyA.

### Producción Industrial

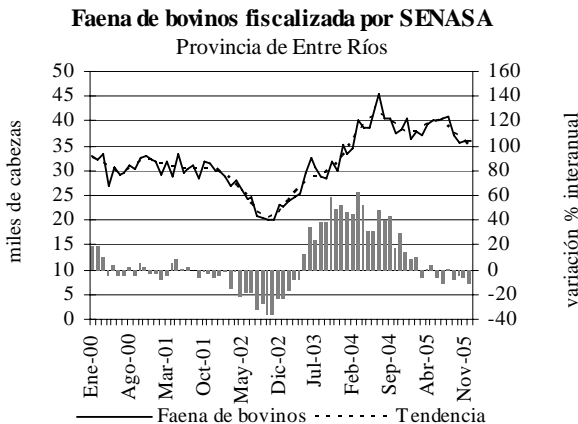
Última información disponible diciembre 2005

Un enorme desconcierto, a partir de la decisión del gobierno nacional de suspender las exportaciones de carne, se ha instalado en la industria. Los frigoríficos exportadores de la Región Centro enfrentan un escenario en el que se baraja en el corto plazo frenar la faena en los establecimientos, ya que la misma sólo podría continuar para cumplir con la Cuota Hilton y los convenios celebrados directamente entre países. Hasta el momento y si bien el gobierno no solo ha confirmado que no dará marcha atrás en la decisión, sino que podría extenderla por 180 días más, los empresarios que conforman el consorcio ABC, presentaron una contrapropuesta al Ministerio de Economía en la cual se incorpora la posibilidad de que el gobierno habilite la exportación de cortes de alta gama que también incluyen como destino la Unión Europea.

El impacto de la medida aún no se puede mensurar, aunque a corto plazo se avizoran problemas en cuanto al empleo de numerosos trabajadores que integran la industria, pero el costo más grande se verá a mediano y largo plazo. La incertidumbre y el aumento del riesgo empresario que supone el cambio repentino de las reglas de juego obliga a los empresarios a concentrarse en la rentabilidad de corto plazo, deteniendo las inversiones que expandirían una industria altamente eficiente en el contexto internacional.



Fuente: DNFA, SENASA.



Fuente: DNFA, SENASA.

Por otra parte, los datos correspondientes al **año 2005**, presentan diferencias de comportamiento en la producción de la industria localizada en la Región Centro, dentro de la que se destaca la favorable performance de las plantas ubicadas en la provincia de Córdoba, no así la correspondiente a las restantes provincias.

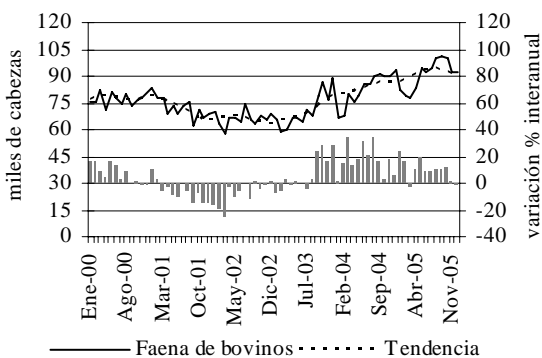
**Faena de bovinos fiscalizada por SENASA**  
Miles de cabezas

Período	Provincia		
	Santa Fe	Córdoba	Entre Ríos
Ene-Dic'03	2.190,6	851,8	343,5
Ene-Dic'04	2.597,9	995,1	927,5
Ene-Dic'05	2.530,8	1.087,9	349,4
<b>Var.% Ene-Dic.'05/04</b>	<b>-2,6</b>	<b>9,3</b>	<b>-62,3</b>

Fuente: DNFA, SENASA.

Los datos del mes de **diciembre**, muestran que las empresas santafesinas faenaron 197,4 mil animales, continuando la tendencia ligeramente decreciente que se observa en los últimos meses; el volumen producido resultó 11,3% inferior al de igual mes en 2004. Coyunturalmente, la producción en Córdoba registró una caída de 1,3% con tendencia ligeramente decreciente y el volumen faenado de 92,1 mil cabezas se ubicó 1,3% por debajo del valor de diciembre del año anterior.

**Faena de bovinos fiscalizada por SENASA**  
Provincia de Córdoba



Fuente: DNFA, SENASA.

La faena en la provincia de Entre Ríos, totalizó 35,8 mil animales en el mes de **diciembre** y la tendencia se comportó de manera estable. Interanualmente el volumen faenado decreció 11,3%.

### Ventas al Mercado Interno

Última información disponible diciembregosto2005

Los precios minoristas de la carne subieron en **diciembre** 3,2% en promedio, registrando los cortes más económicos (como el asado) alzas superiores a 6%. Los consumidores de la Región Centro acusaron el impacto de estas alzas, disminuyendo la demanda de carne. En los supermercados santafesinos coyunturalmente las ventas de carne vacuna registraron una variación mensual negativa de 1,7% a precios constantes aunque la tendencia se comportó de manera estable. Interanualmente se observó un descenso de 5,6%, concluyendo la variación interanual del **año 2005** con ventas 4,4% superiores al año anterior.

En la provincia de Córdoba, las ventas en supermercados mostraron una variación positiva -0,2%- respecto de noviembre con tendencia decreciente. Interanualmente se registró en **diciembre** un leve ascenso de 0,2%, siendo los niveles de ventas alcanzados en el **año 2005** 12,4% superiores a los del año anterior.

Una coyuntura negativa más fuerte a la de Santa Fe, experimentó la venta minorista de carne en **diciembre** en la provincia de Entre Ríos, la que a pesos constantes y desestacionalizada muestra una declinación de 10,4% respecto a noviembre con tendencia decreciente. Los niveles de ventas en el **año 2005** disminuyeron 2,8% respecto del año anterior.

Los datos del INDEC muestran en febrero pasado nuevos ascensos en el precio minorista de la carne, con alzas notorias en los cortes de menor precio, como el caso del asado que ascendió 8,3% respecto de enero. Con la suspensión de las exportaciones a muy corto plazo puede que los precios detengan su

escalada ascendente, siempre y cuando se establezca la entrada de ganado a Liniers en niveles más altos y bajen los precios de referencia en éste. Sin embargo, las tensiones dentro de la cadena productiva y la incertidumbre generada pueden repercutir en una baja en la oferta de ganado que agudice el problema del alza de precios al consumidor.

### Ventas al Mercado Externo

Última información disponible enero 2006

A nivel agregado, es importante señalar que las exportaciones de carne en **2005** totalizaron US\$ 1648 millones de dólares, creciendo 34% respecto del año anterior.

En el mes de **enero 2006**, el SENASA certificó exportaciones de carnes argentinas (60% de las mismas originadas en la Región Centro) por 41.056 toneladas y 114,9 millones de dólares, entre cortes Hilton, carnes frescas, carnes procesadas y menudencias y vísceras. Estos registros significan un crecimiento de 27,8% en divisas y un descenso de 5,1% en volumen, respecto al mismo período de 2005.

Los principales destinos de la cuota Hilton durante **enero 2006**, continuaron siendo los países de la Unión Europea; Rusia permanece como el principal importador de carnes frescas bovinas y Estados Unidos en lo que respecta a carnes procesadas, así como para las menudencias y vísceras argentinas continúa siendo Hong Kong el principal mercado importador.

### Sector Oleaginosas

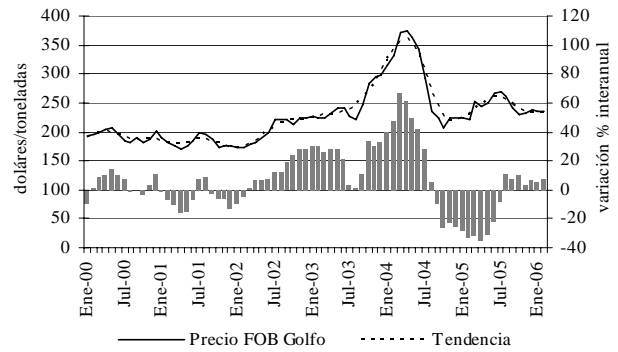
#### Precios de la Producción Primaria e Industrial

Última información disponible febrero 2006

En **febrero** el precio internacional del grano de soja mostró una tendencia estable e interanualmente el precio se situó 7,3% por encima de enero de 2005. Localmente, en Puertos Argentinos, el precio promedio en **febrero** fue de u\$s 234, ubicándose aún 14,7% por encima de los valores registrados un año atrás.

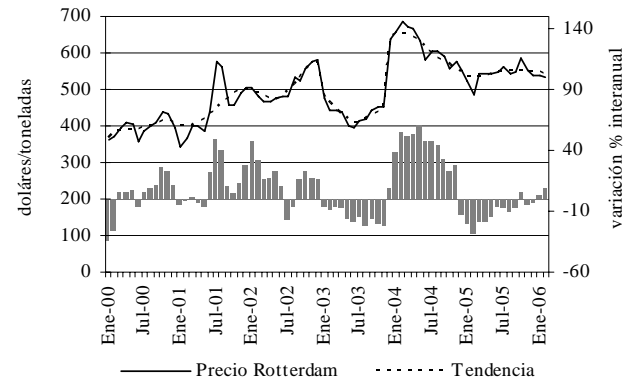
En el aceite de soja, el precio internacional ha evolucionado favorablemente en **febrero`06** cotizando a u\$s 532 la tonelada, con tendencia estable. Con esta cotización, el precio fue 9,2% superior al de igual mes del año pasado.

Precio FOB Golfo del grano de soja



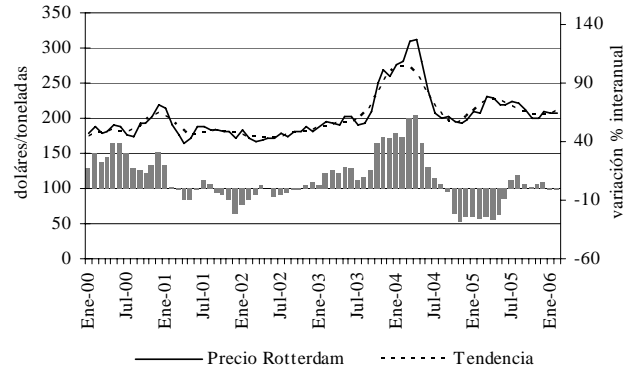
Fuente: Dirección de Mercados Agroalimentarios, SAGPyA.

Precio FOB Rotterdam del aceite de soja



Fuente: Dirección de Mercados Agroalimentarios, SAGPyA.

Precio FOB Rotterdam de los pellets de soja



Fuente: Dirección de Mercados Agroalimentarios, SAGPyA.

Para los pellets de soja, el comportamiento de los precios internacionales ha sido desfavorable, dado que cotizaron en el mercado mundial a u\$s 206 la tonelada en **febrero** presentando variaciones mensuales de la tendencia de signo positivo. A estos precios los pellets de soja se sitúan -1,0% por debajo del valor registrado en febrero de 2005.



## Producción Industrial

Última información disponible diciembre 2005

Las inversiones en marcha en el complejo aceitero de la Región Centro revisten una magnitud tal, que desde el exterior se especula con que Argentina en las próximas campañas deberá importar soja para alimentar la enorme capacidad de *crushing* de sus plantas, ratificando la relevancia internacional de esta industria. Los volúmenes procesados en la Región durante el **año 2005** no dejan dudas de la performance de la industria aceitera regional. Y los datos para **Santa Fe revelan que la extracción de aceites en el mes de diciembre -413,4 miles de toneladas-** se expandió interanualmente 14,6% y la producción de pellets de soja -1,7 millones de toneladas- registró un aumento de 59,8% respecto a igual período de 2005.

### Producción de aceites y subproductos

Miles de toneladas

Período	Santa Fe		Córdoba		Entre Ríos	
	Aceite de soja	Pellets de soja	Aceite de soja	Pellets de soja	Aceite de soja	Pellets de soja
Ene-Dic`03	3.828,9	16.074,9	446,3	1.934,2	27,9	120,1
Ene-Dic`04	3.822,2	15.858,0	434,9	1.896,4	24,0	101,6
Ene-Dic`05	4.605,8	19.221,6	510,7	2.164,7	21,7	92,1
<b>Var.% Ene-Dic`05/04</b>	<b>20,5</b>	<b>21,2</b>	<b>17,4</b>	<b>14,1</b>	<b>-9,7</b>	<b>-9,4</b>

Fuente: Dirección de Mercados Agroalimentarios, SAGPyA.

## Ventas al Mercado Externo

Última información disponible diciembre 2005

De manera prácticamente idéntica a lo acontecido con la producción, las exportaciones de granos de soja y sus derivados denotan importantes tasas de crecimiento interanuales. **Las ventas externas del poroto de soja se expandieron visiblemente en el año 2005.** El embarque en los puertos locales -55,0% de las exportaciones nacionales- tuvo como principales destinos a China, Tailandia y los Emiratos Árabes Unidos.

### Exportaciones del sector oleaginoso

Puertos de embarque Prov. de Santa Fe - Miles de toneladas

Período	Soja		Pellets de soja
	Soja	Aceite de soja	soja
Ene-Dic`03	5.626,1	4.167,1	18.606,6
Ene-Dic`04	4.027,2	4.366,7	18.417,0
Ene-Dic`05	5.406,5	4.703,0	21.273,1
<b>Var.% Ene-Dic`05/04</b>	<b>34,3</b>	<b>7,7</b>	<b>15,5</b>

Fuente: Dirección de Mercados Agroalimentarios, SAGPyA.

Si bien el marco de precios internacionales no ha sido demasiado favorable, al menos ha permanecido relativamente estable permitiendo que las exportaciones de aceite de soja procesado en las plantas de la provincia de Santa Fe -95,4% de la molienda nacional- crecieron interanualmente 58,3% en el mes de **diciembre**, destacándose entre los

principales destinos de las exportaciones de aceite de soja, China e India. **Con destino final España, Países Bajos e Italia, las exportaciones de pellets de soja también crecieron en el período considerado.**

## Maquinarias Agrícolas

Última información disponible febrero 2006

La industria de la maquinaria agrícola expuso a los productores locales y extranjeros, sus mejores productos en las dos mega ferias -Expochacra (Pergamino) y Feriagro (entre Armstrong y Tortugas)- realizadas en las dos primeras semanas de marzo. Mostrando desde silos bolsa a sembradoras, pasando por tractores y tolvas, el objetivo de estas ferias consiste primordialmente en tentar a los hombres de campo locales a incorporar nuevos productos y convencer a los representantes del exterior respecto de las bondades tecnológicas y de precios de los productos nacionales. Justamente, la posibilidad de exportar volúmenes sin precedentes, luego del acuerdo firmado el año pasado con Venezuela, es la apuesta más importante de los industriales del sector, ya que la demanda local parecería haber encontrado un techo, luego del vertiginoso proceso de incorporación de máquinas y equipos los años anteriores. Según la encuesta que realiza el INDEC a las 50 empresas que forman el núcleo de la industria, la venta de maquinaria agrícola sufrió una caída de 2,6% en **2005** respecto al año anterior.

**En febrero las ventas de tractores de la industria localizada en Santa Fe fueron inferiores a las del mes anterior mientras que las de cosechadoras se incrementaron. En conjunto, las ventas aún se ubican 26,0% por debajo de las del año anterior.** La diferencia de comportamiento entre rubros, continúa siendo notoria. La venta de cosechadoras, 67 unidades puestas en el mercado en el mes de **febrero**, ha sido considerablemente menor -54,4%- respecto de la cantidad de unidades vendidas el año pasado. Por otro lado, con 122 tractores vendidos, este rubro se ubicó 12,4% por encima del nivel alcanzado el año anterior.

### Venta de maquinarias agrícolas

Provincia de Santa Fe - Unidades

Período	Tractores	Cosechadoras
Ene-Dic`03	1.942	1.197
Ene-Dic`04	2.608	1.562
Ene-Dic`05	3.087	1.025
<b>Var.% Ene-Dic`05/04</b>	<b>18,3</b>	<b>-34,4</b>

Fuente: Asociación de Fábricas Argentinas de Tractores.

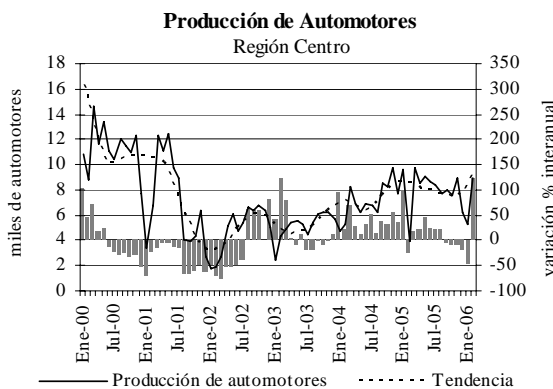
Nota metodológica: las empresas radicadas en la provincia de Santa Fe adheridas a AFAT son Ind. John Deere Argentina SA y Massey Ferguson.

## Industria Automotriz

Última información disponible febrero 2006

A partir de esta edición de los Indicadores se incorporará información correspondiente a la industria automotriz radicada en la Región Centro. Las plantas localizadas en las provincias de Santa Fe y Córdoba produjeron a lo largo del **año 2005** algo más de 30% de los autos producidos en el territorio nacional. Durante el mes de **febrero** las automotrices de la Región, mostraron un notorio proceso de recuperación del ritmo de actividad tras una disminución de su producción, debida al mantenimiento integral de sus plantas luego de tres años de no hacerlo. La producción automotriz localizada en las provincias de Santa Fe y Córdoba aumentó 40,0% en valores libres del efecto estacional propio del mes, evidenciando un aumento de 8,8% en su tendencia y de 124,9% en la comparación interanual con febrero del año pasado.

Puntualmente para el mes de marzo ya se ha anunciado el aumento de la producción (dos autos más por hora de producción) de la planta de General Motors en Alvear (provincia de Santa Fe) para poder dar respuesta a la mayor demanda tanto interna como externa. El aumento de la producción en una primera etapa se ha planteado hasta octubre, aunque existe la posibilidad de extenderlo en el tiempo si los mercados evolucionan favorablemente.



Fuente: Asociación de Fábricas de Automotores.

Como puede observarse en la tabla anexa, la composición provincial de la industria automotriz radicada en la Región Centro, se ha modificado notoriamente a partir del año 2002 y en conjunto ha perdido participación relativa dentro del contexto nacional. De todos modos, dada la alta capacidad ociosa que aún registra esta industria, mayor al 50% de su capacidad de producción, y las buenas perspectivas de la demanda, habrá que esperar al desarrollo de la misma en el presente año para mensurar su dimensión relativa en el contexto nacional.

## Participación en la producción nacional de automotores - en porcentaje

Período	Región		
	Santa Fe	Córdoba	Región Centro
2000	12,1	27,7	39,8
2001	11,6	25,2	36,7
2002	27,7	9,4	37,1
2003	26,6	10,0	36,7
2004	22,3	10,6	32,9
2005	19,5	10,6	30,2
I Bim. '06	18,7	15,2	33,9

Fuente: Asociación de Fábricas de Automotores.

*Nota metodológica: la información sobre producción de automotores fue suministrada por la Asociación de Fábricas de Automotores. Las empresas radicadas en la Región Centro asociadas a ADEFA son: Fiat Auto Argentina SA, General Motors de Argentina, IVECO Argentina SA y Renault Argentina SA.*

## Comercio y Servicios

### Supermercados<sup>1</sup>

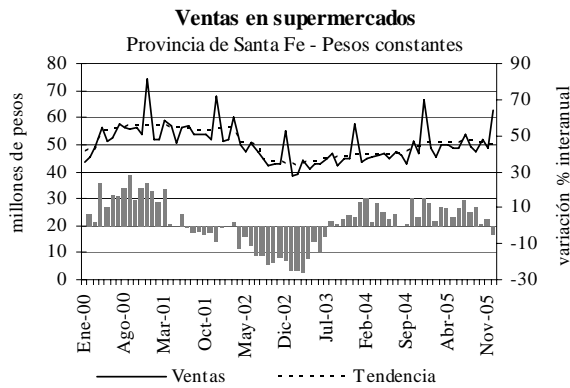
Última información disponible diciembre 2005

En el mes de **diciembre** las familias de la Región Centro gastaron en los supermercados de sus respectivas provincias \$308,8 millones producto de la mayor disponibilidad de dinero habitual a fin de año y los mayores gastos relacionados con las fiestas de fin de año y las inminentes vacaciones de verano. Sin embargo, por efecto de la inflación el gasto real de los consumidores, descontando el efecto estacional, resultó inferior al del mes anterior. Calculada por el INDEC mediante el Índice de Precios al Consumidor Nacional- la inflación del mes de **diciembre** –ascendió 0,8% en Santa Fe y 1,3% en Córdoba- liderada en ambas provincias por el gasto en esparcimiento y los gastos en salud.

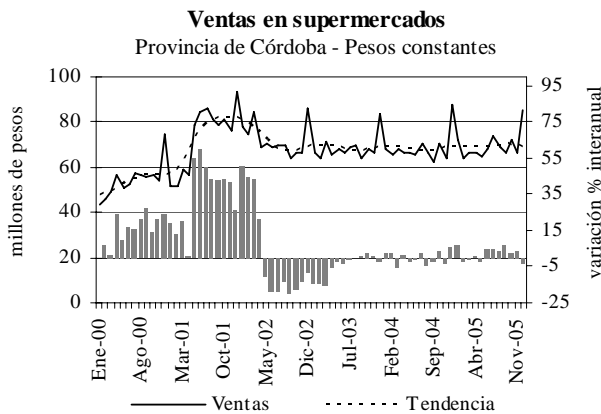
En Santa Fe, las ventas desestacionalizadas y a pesos constantes, disminuyeron 4,9% respecto del mes anterior y la tendencia continúa mostrando variaciones ligeramente negativas. En niveles, el volumen de ventas de **diciembre** se ubicó 5,0% por debajo de lo registrado el año precedente.

En la provincia de Córdoba la facturación a pesos constantes y sin efecto estacional cayó 2,2% respecto de noviembre pasado y la tendencia no varió significativamente. En comparación con los registros del año anterior, las ventas en **diciembre** han sido 3,4% inferiores.

<sup>1</sup> En esta sección los datos de ventas se presentan deflactados, indicándose al final de la misma la metodología empleada.

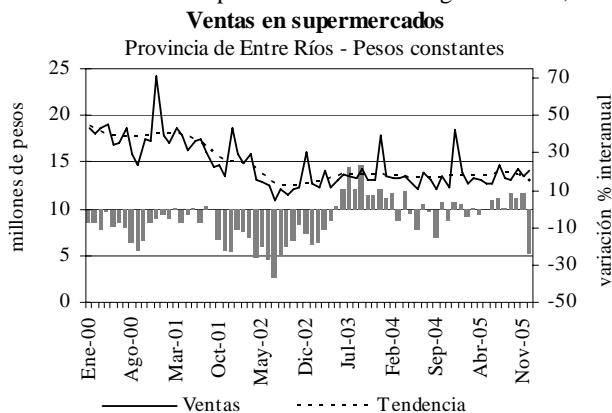


Fuente: INDEC, Encuesta de supermercados.



Fuente: INDEC, Encuesta de supermercados.

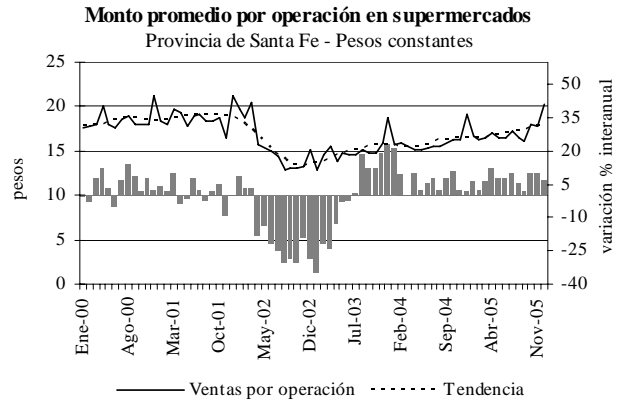
La contracción de las compras en los supermercados de Entre Ríos ha sido la de mayor magnitud dentro de la Región; en esta provincia las ventas a valores reales y desestacionalizados descendieron en el mes de **diciembre 23,5%**, con tendencia decreciente, siendo la comparación interanual negativa de 24,0%.



Fuente: INDEC, Encuesta de supermercados.

Con más pesos en sus bolsillos, pero menor poder adquisitivo de éstos por efecto del alza en los precios, los consumidores achicaron la compra en

todos los supermercados de la Región. En pesos constantes, el ticket promedio en Santa Fe -\$20,30 descendió 1,9% respecto de noviembre, mientras que en Córdoba, con un valor promedio de \$18,00, registró una notoria caída coyuntural de 10,3%. En Entre Ríos el ticket promedio a valores constantes alcanzó los \$14,43, contrayéndose fuertemente respecto del valor alcanzado el mes anterior.



Fuente: INDEC, Encuesta de supermercados.

La contracción del gasto de los consumidores no distinguió entre rubros ya que en casi todos ellos se observan variaciones negativas, siendo contadas las excepciones como los lácteos en Santa Fe y Entre Ríos y los electrodomésticos e indumentaria en Córdoba.

Grupos de artículos	Variación porcentual (pesos constantes) Dic'05/Dic'04			
	Santa Fe	Córdoba	Entre Ríos	Nación
	Bebidas	-11,3	-8,1	-14,1
Almacén	-12,4	-11,2	-13,3	-7,3
Panadería	1,6	-3,2	-38,6	-5,7
Lácteos	11,4	-5,3	1,4	24,2
Carnes	-5,6	0,2	-18,3	1,5
Verdulería y frutería	-2,4	0,6	-17,0	-2,5
Alimentos preparados y rotisería	-0,2	5,9	-25,8	-3,9
Artículos de limpieza y perfumería	-0,3	-0,7	-99,1	1,2
Indumentaria calzados y textiles	0,0	14,7	-2,0	0,1
Electrónica y artículos para el hogar	-17,8	10,0	-21,5	3,1
Otros	8,1	-0,2	-4,4	10,1
<b>Total</b>	<b>-5,0</b>	<b>-3,4</b>	<b>-24,0</b>	<b>-1,1</b>

Fuente: INDEC, Encuesta de supermercados.

Concepto	Var.% Dic'05/04		
	Santa Fe	Córdoba	Entre Ríos
Número de locales	1,7	0,0	26,7
Superficie ventas (m <sup>2</sup> )	1,3	-6,0	9
Ventas totales (miles \$)	-5,0	-3,4	-12,4
Ventas por operación (\$)	6,7	-8,1	-6,5
Ventas por m <sup>2</sup> (\$)	-6,2	2,8	-19,7

Fuente: INDEC, Encuesta de supermercados.



*Nota metodológica 1: para el cálculo de las ventas a valores constantes se utilizó el IPC para el aglomerado GBA base 1999=100, incluyendo sólo los rubros Alimentos y Bebidas, Indumentaria y Equipamiento y mantenimiento del hogar.*

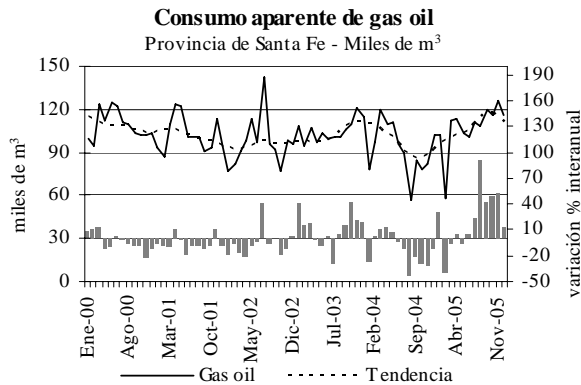
*Nota metodológica 2: la encuesta de supermercados es representativa de una nómina de empresas de supermercados que cuentan con al menos una boca de expendio, con una superficie de ventas mayor a los 300 m<sup>2</sup>. Las ventas mensuales de los supermercados, reflejan una alta sensibilidad según el número de fines de semana que abarca cada mes, que es cuando se registra el mayor nivel de ventas. En cuanto al nivel de cobertura de la encuesta, esto es, la representatividad de las empresas que conforman la encuesta en términos de superficie de los salones de venta de las empresas informantes sobre el total de superficie existente en la provincia, fue en Santa Fe, en agosto de 2001 del 56,5%. En las provincias de Córdoba y Entre Ríos fue 59,0% y 51,7%, respectivamente y a nivel nacional el 76,2%. La deflación de precios se mide por el Índice de Precios al Consumidor, estimado mensualmente para el Gran Buenos Aires.*

## Combustibles

Última información disponible diciembre 2005

### Gas oil

La venta de gasoil en la provincia de Santa Fe durante **diciembre** registró una notoria caída coyuntural de 6,6% respecto del mes anterior, con tendencia ligeramente decreciente, si bien interanualmente el expendio de **diciembre** se situó 13,9% por encima de diciembre del pasado año.



Fuente: Secretaría de Energía de la Nación.

Los datos agregados correspondientes al **año 2005**, revelan que más allá de las variaciones coyunturales, la expansión de las ventas del combustible en las tres provincias de la Región experimentó fuertes tasas de crecimiento respecto al año anterior.

## Consumo aparente de gas oil

Miles de m<sup>3</sup>

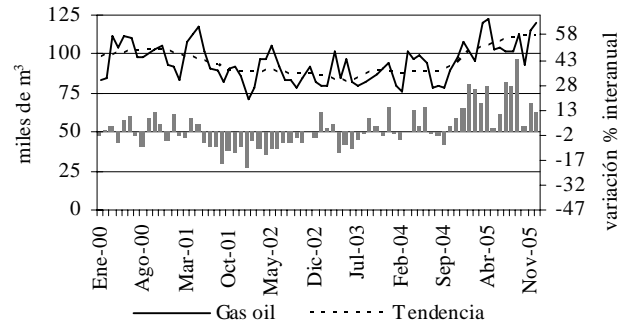
Período	Provincia		
	Santa Fe	Córdoba	Entre Ríos
Ene-Dic`03	1.261,6	1.044,8	342,9
Ene-Dic`04	1.103,8	1.080,9	364,1
Ene-Dic`05	1.287,3	1.292,4	425,9
<b>Var. % Ene-Dic`05/04</b>	<b>16,6</b>	<b>19,6</b>	<b>17,0</b>

Fuente: Secretaría de Energía de la Nación.

Las ventas en las bocas de expendio cordobesas tuvieron en **diciembre** un comportamiento similar al de sus pares santafesinos, aunque la contracción coyuntural fue bastante más leve. En la provincia las ventas de gas oil disminuyeron coyunturalmente 0,6% y la tendencia del consumo se mantuvo estable mientras que en niveles, las ventas del mes, se ubicaron 12,0% por encima a diciembre`04.

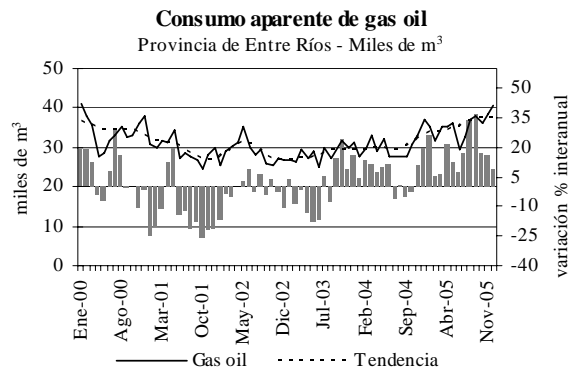
### Consumo aparente de gas oil

Provincia de Córdoba - Miles de m<sup>3</sup>



Fuente: Secretaría de Energía de la Nación.

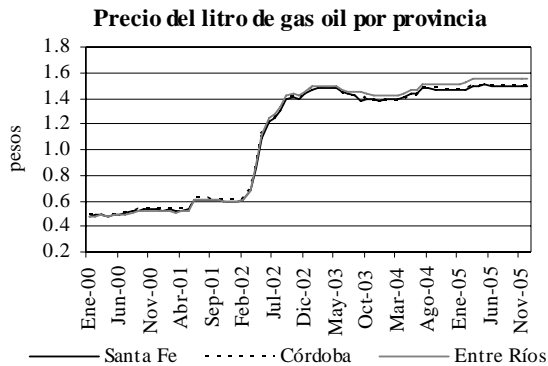
Igualmente los expendedores de gas oil en la provincia de Entre Ríos vendieron un volumen inferior al de noviembre, aunque la magnitud del expendio superó sensiblemente -9,5%- el nivel correspondiente al año anterior.



Fuente: Secretaría de Energía de la Nación.

En promedio, los precios de la Región, durante el mes de **diciembre** superaron en 2% los del año

pasado, manteniéndose precios relativos más bajos en las dos provincias de mayor tamaño, respecto de Entre Ríos.

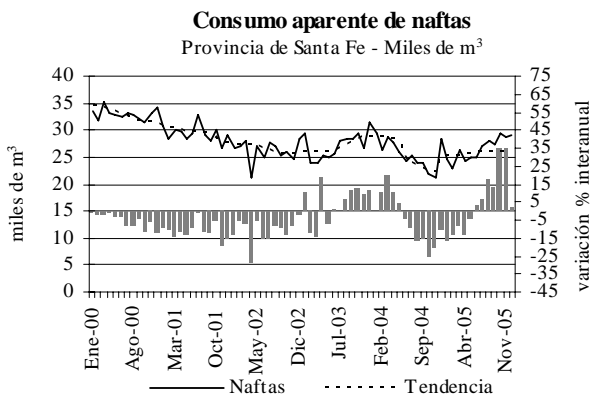


Fuente: Secretaría de Energía de la Nación.

### Naftas

Diciembre '05 no ha sido un buen mes para las bocas de expendio de combustible en la Región, las que además de vender menos gas oil que el mes anterior, también expendieron menor cantidad de litros de nafta.

En Santa Fe las ventas cayeron 9,9% en valores libres de efecto estacional, persistiendo el comportamiento estable de su tendencia. En niveles, la comparación con el expendio un año atrás, muestra que la misma se ubica 1,8% por encima.



Fuente: Secretaría de Energía de la Nación.

Más allá de la coyuntura desfavorable de fin de año, los expendedores de combustible concluyeron el año 2005 con volúmenes de ventas superiores a los del año anterior, con la excepción de los localizados en Entre Ríos, los que si bien vendieron menos nafta, tuvieron una buena performance en el expendio de gas oil.

### Consumo aparente de naftas

Miles de m<sup>3</sup>

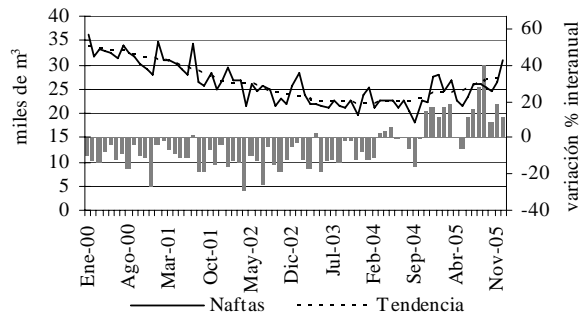
Período	Provincia		
	Santa Fe	Córdoba	Entre Ríos
Ene-Dic'03	325,6	270,1	93,0
Ene-Dic'04	307,5	268,5	99,5
Ene-Dic'05	317,7	305,7	91,3
<b>Var. % Ene-Dic'05/04</b>	<b>3,3</b>	<b>13,8</b>	<b>-8,2</b>

Fuente: Secretaría de Energía de la Nación.

Las estaciones de servicio cordobesas registraron un descenso coyuntural de la venta de naftas de 0,6% en diciembre. Interanualmente la suba registrada en dicho mes fue de 11,8%.

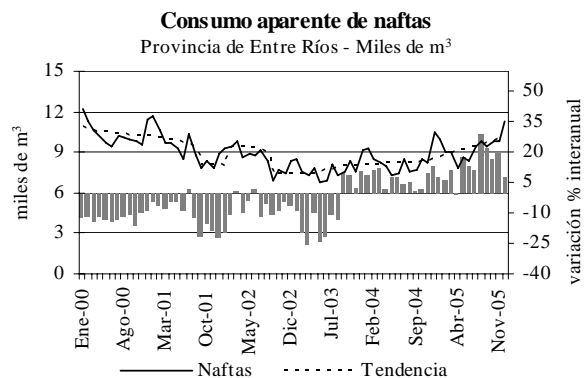
### Consumo aparente de naftas

Provincia de Córdoba - Miles de m<sup>3</sup>

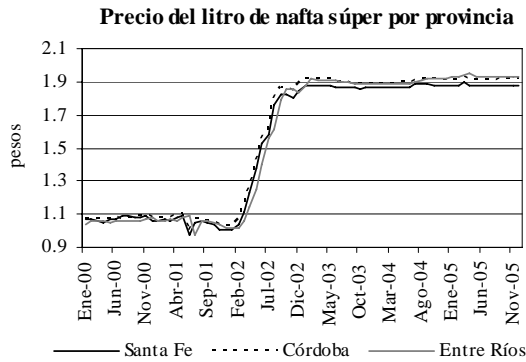


Fuente: Secretaría de Energía de la Nación.

En Entre Ríos se registró un descenso coyuntural de la demanda mensual en diciembre'05, decreciendo 2,2%, pero la tendencia continúa presentándose prácticamente sin cambios. Interanualmente, el consumo del mes de diciembre se ubicó 8,2% por encima de lo registrado el año anterior.



Fuente: Secretaría de Energía de la Nación.



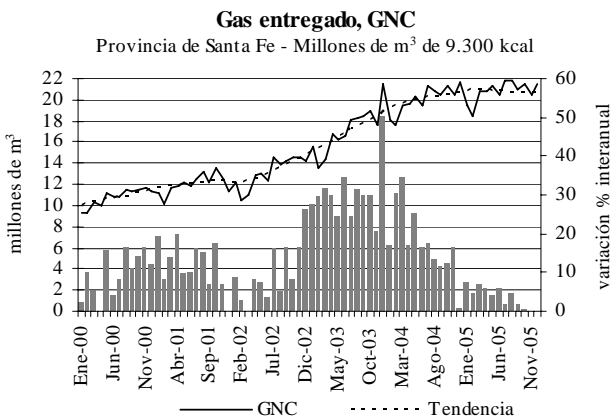
Fuente: Secretaría de Energía de la Nación.

## GNC

Última información disponible diciembre 2005

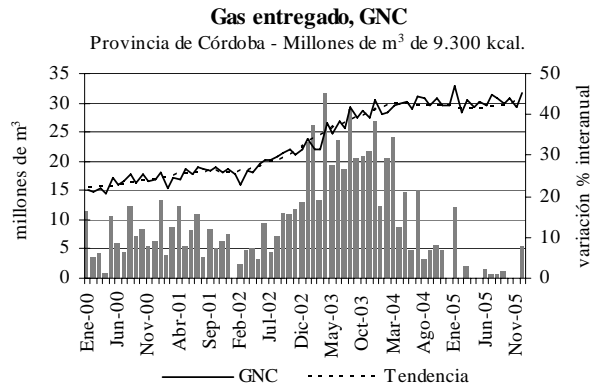
Al momento de escribir los IR, el gobierno ha firmado un acuerdo con el Ente Nacional Regulador del Gas (Enargas), para congelar los precios del GNC hasta fin de año, mientras que las cámaras de expendedores decidieron rebajar en un centavo el precio final por m<sup>3</sup> en todo el país. El acuerdo incluye un esquema de plazos para que los estacioneros cancelen la deuda con las empresas productoras de gas por el aumento en los costos de la materia prima. Asimismo, se acordó que a partir del 1º de abril los estacioneros dejarán de comprar la materia prima directamente a las empresas productoras con precios desregulados al igual que lo hace la industria y lo comiencen a hacer por medio de las distribuidoras de gas las que permanecen dentro del segmento regulado de precios.

Las ventas de GNC en territorio santafesino en **diciembre**, libres de efecto estacional, subieron 4,9% respecto de noviembre, siendo su tendencia prácticamente estable. El nivel de estas ventas -21,4 millones de m<sup>3</sup> - se ubicó 1,2% por debajo de las registradas en diciembre de 2004. Los resultados correspondientes al **año 2005** -expansión interanual de 3,4%- ponen en evidencia que más allá de las fluctuaciones coyunturales, el expendio de GNC prosigue el sendero ascendente en la provincia.



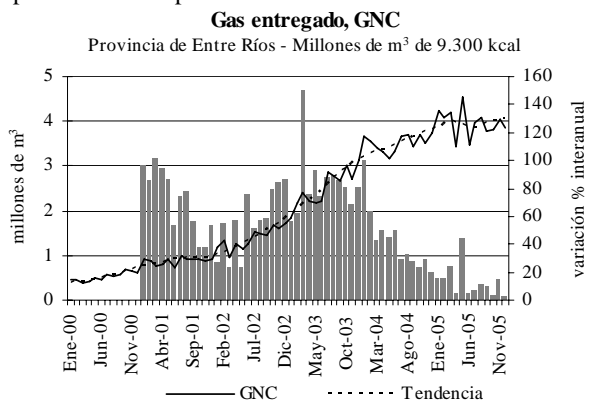
Fuente: Ente Nacional Regulador del Gas.

En el contexto regional, la provincia de Córdoba continúa siendo el principal mercado expendedor de GNC en donde se consumieron 31,8 millones de m<sup>3</sup> en el mes de **diciembre**, subiendo en valores desestacionalizados 4,7%, con tendencia creciente. Interanualmente se observó una variación positiva de 7,9%. Durante el **año 2005**, el consumo aumentó 2,5% respecto al año pasado.



Fuente: Ente Nacional Regulador del Gas.

Tercera en importancia en la Región, pero con una notoria expansión, el consumo de GNC en Entre Ríos -3,8 millones de m<sup>3</sup> en el mes de **diciembre**- registró una disminución en los datos desestacionalizados de 6,6%, aunque interanualmente superó en 2,4% los registros anteriores. En el **año 2005**, el consumo aumentó a ritmo creciente, registrándose una suba de 12,7% cuando la comparación se efectúa con igual período del año pasado.



Fuente: Ente Nacional Regulador del Gas.

Los datos del **año 2005**, ponen de relieve el persistente incremento de la demanda de GNC en la Región Centro, la que en promedio aumentó cerca de 3,5%, comparada con el año 2004.

### Gas entregado, GNC

Millones de m<sup>3</sup> de 9.300 kcal

Período	Provincia		
	Santa Fe	Córdoba	Entre Ríos
Ene-Dic'03	206,0	315,3	30,1
Ene-Dic'04	240,9	356,0	42,2
Ene-Dic'05	249,0	364,8	47,5
<b>Var. % Ene-Dic'05/04</b>	<b>3,4</b>	<b>2,5</b>	<b>12,7</b>

Fuente: Ente Nacional Regulador del Gas.

## Electricidad y Gas

### Demanda de Energía Eléctrica

Última información disponible enero 2006

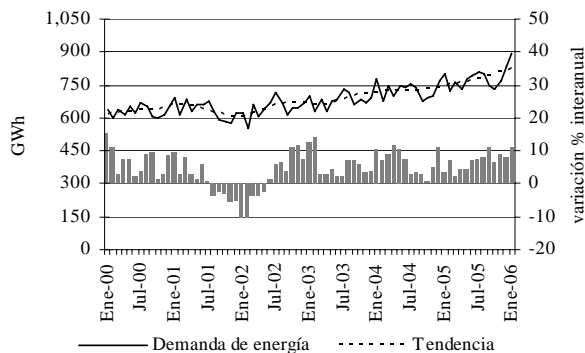
Durante el mes de **enero** la temperatura se ensañó con la provincia de Santa Fe y todos los problemas posibles con el suministro de energía se hicieron presentes. Hubo cortes, esperados e inesperados, incendio en la estación transformadora Sorrento en Rosario que dejó 30 mil clientes a oscuras y salida de servicio de un cable subterráneo de media tensión, entre otros.

Pero además de la creciente demanda originada en las altas temperaturas, la originada en la producción tampoco se detiene y se suman nuevos clientes como las nuevas instalaciones portuarias a lo largo del Paraná que comienzan a requerir del suministro. Es el caso de Timbúes donde la EPE ha firmado un convenio para el tendido y posterior suministro de energía eléctrica, siendo el sector privado involucrado quien financiará las obras. Por otra parte, varias empresas del cordón industrial han comenzado a trasladarse al mercado mayorista de electricidad, dejando de demandar a través de la EPE, ya que de este modo se ahorran, por ejemplo, algunas tasas impuestas por las localidades donde residen.

Por las diferentes causas mencionadas la demanda coyuntural de energía, en Santa Fe mostró un ligero ascenso en el mes de **enero**, siendo estable su tendencia pero verificándose en niveles un notorio ascenso interanual de 11,0%. Las familias, comercios, empresas e instituciones de menor tamaño requirieron 662,5 Gwh aumentando su demanda mensual 2,1%, con un crecimiento de 8,7% en relación a enero de 2005. La demanda de los grandes usuarios mayoristas (GUMAS) alcanzó 228,5 Gwh, mostrando los datos desestacionalizados una suba mensual de 0,7%, con tendencia suavemente creciente y una variación interanual positiva de 18,1%.

### Demanda de energía Distribuidores y Gumás

Area Santa Fe



Fuente: CAMMESA.

### Demanda de energía eléctrica GUMAS por sector

Provincia de Santa Fe - Gwh

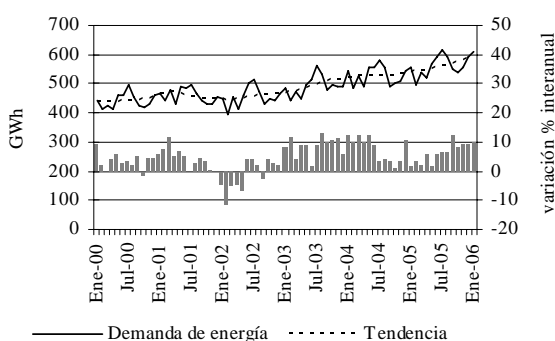
Sector	Ene'06	Ene'05	Var.% Ene'05/04
Metalurgia y siderurgia	101,9	95,9	6,3
Aceites y molinos	65,1	49,6	31,2
Químicos y petroquímicos	35,1	27,4	28,3
Todos los sectores	228,5	193,4	18,1

Fuente: CAMMESA.

También la demanda total de energía eléctrica se incrementó en la provincia de Córdoba durante **enero** y su tendencia continuó mostrando un comportamiento ligeramente creciente. El conjunto total de usuarios, demandaron en el mes de **enero** 610,0 Gwh, un 10,1% por encima de la del mes de enero de 2005. La distribuidora cordobesa (EPEC) entregó 571,1 Gwh, 0,9% más que en diciembre, con tendencia sin cambios. Por el contrario, los grandes usuarios mayoristas de la provincia disminuyeron su demanda del fluido, registrándose una caída coyuntural de 11,1% pero niveles 11,3% superiores a los de enero del año anterior.

### Demanda de energía Distribuidores y Gumás

Area Córdoba



Fuente: CAMMESA.

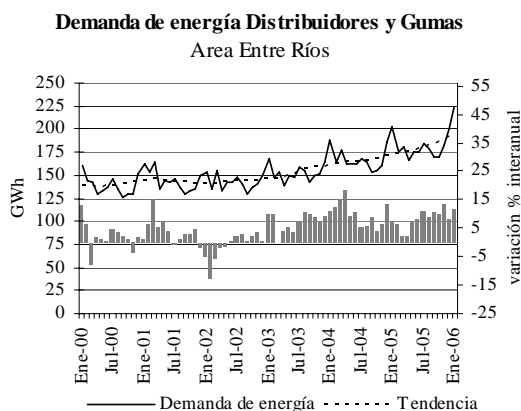
Del análisis sectorial de la demanda de grandes usuarios, se destaca la importante contracción en el sector comercial y en la industria petroquímica.

#### Demanda de energía eléctrica GUMAS por sector Provincia de Córdoba - Gwh

Sector	Ene`06	Ene`05	Var.% Ene`05/04
Químicos y petroquímicos	21,1	20,1	5,0
Aceites y molinos	12,1	11,9	1,1
Comercio	2,5	2,5	-1,6
Todos los sectores	38,9	35,0	11,3

Fuente: CAMMESA.

De manera similar a lo comentado para Santa Fe, en Entre Ríos el consumo de electricidad registró una variación coyuntural positiva de 0,9% en **enero** (225,0 Gwh), siendo estable la tendencia pero excediendo el nivel demandado en 11,4% los registros de 2005.



Fuente: CAMMESA.

Las tres distribuidoras que proveen electricidad en la provincia de Entre Ríos, demandaron 213,0 Gwh, produciéndose una variación coyuntural positiva de 4,3%, situándose en niveles 12,1% por encima de enero de 2005. Por su parte, los grandes usuarios mayoristas (GUMAS) demandaron 12,0 Gwh, produciendo una caída de 2,9% en el consumo desestacionalizado y una variación interanual negativa de 0,4%.

### Consumo de Gas

Última información disponible diciembre 2005

El suministro de gas durante el mes de **diciembre** en la provincia de Santa Fe, ascendió a 195,2 millones de m<sup>3</sup>, registrándose una suba coyuntural de 3,5% y superando en 17,3% los niveles correspondientes a diciembre`04. En la provincia de Córdoba, se consumieron 146,2 millones de m<sup>3</sup>; siendo la

variación negativa respecto a noviembre e igual a 1,2% y la caída interanual, 7,0%. En Entre Ríos se registró una variación mensual negativa igual a 10,5% y el consumo se ubicó 11,1% por encima de los registros del año anterior.

En el año **2005**, el consumo totalizado por las tres provincias resultó 9,4% superior al año 2004, registrando 4.483,9 millones de m<sup>3</sup>. La trayectoria creciente del consumo de gas y de electricidad en la Región Centro son un dato más que elocuencia de su expansión económica y de la mayor capacidad de consumo de sus habitantes. Asimismo pone de relieve que asegurar un suministro creciente de ambos insumos energéticos es una condición *sine quanon* para afirmar la expansión lograda, atraer nuevas inversiones y afianzar el bienestar de sus habitantes.

#### Consumo de gas

Millones de m<sup>3</sup> de 9.300 kcal

Período	Provincia		
	Santa Fe	Córdoba	Entre Ríos
Ene-Dic`03	2.055,4	1.776,9	119,9
Ene-Dic`04	2.119,0	1.823,8	156,1
Ene-Dic`05	2.357,1	1.948,7	178,2
<b>Var. % Ene-Dic`05/04</b>	<b>11,2</b>	<b>6,8</b>	<b>14,1</b>

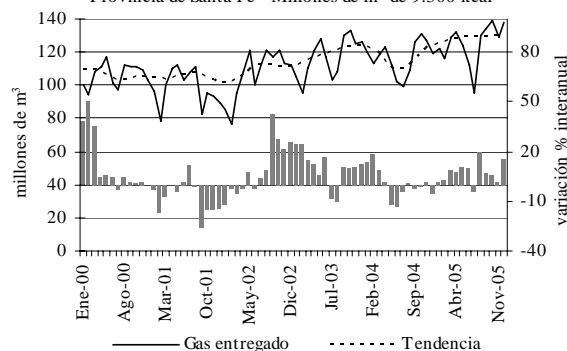
Fuente: Ente Nacional Regulador del Gas.

### Consumo Industrial

El **último mes del año** trajo aparejado un notorio aumento en la demanda industrial de gas en las empresas santafesinas. En **diciembre** estas incrementaron coyunturalmente el consumo de gas en 8,4%, con tendencia que se mantuvo constante y niveles de consumo que se ubicaron 15,5% por encima del año anterior. En la provincia de Córdoba también se verificó un aumento coyuntural del consumo industrial de 2,4% en **diciembre**, siendo positiva la variación de su tendencia; interanualmente los registros se ubicaron 24,1% por encima de los de diciembre`04. Por el contrario, en Entre Ríos el consumo industrial de gas decreció 24,3% coyunturalmente, con tendencia decreciente y niveles de consumo 18,8% por debajo del año anterior.

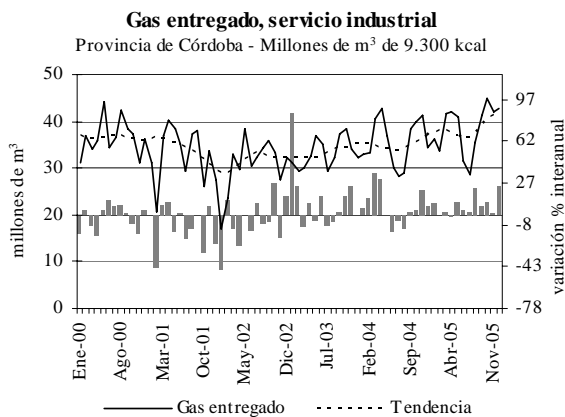
#### Gas entregado, servicio industrial

Provincia de Santa Fe - Millones de m<sup>3</sup> de 9.300 kcal

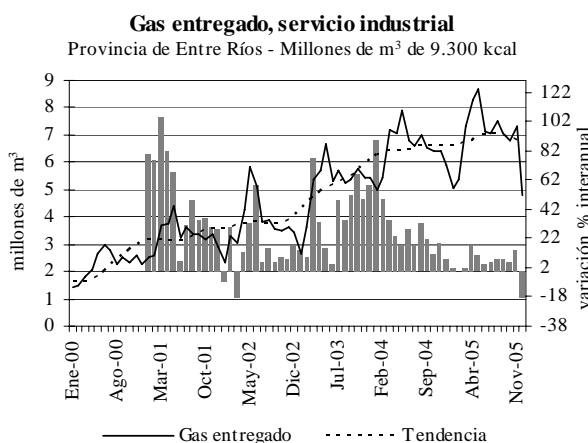


Fuente: Ente Nacional Regulador del Gas.





Fuente: Ente Nacional Regulador del Gas.



Fuente: Ente Nacional Regulador del Gas.

La expansión en la demanda de gas verificada en la Región en el mes de **diciembre** muestra un aceleramiento en el consumo del insumo industrial, el que en promedio para el **año 2005**, registró un crecimiento de 7,2%.

**Gas entregado, servicio industrial**

Millones de m<sup>3</sup> de 9.300 kcal

Período	Provincia		
	Santa Fe	Córdoba	Entre Ríos
Ene-Dic'03	1.403,4	398,7	62,3
Ene-Dic'04	1.401,8	427,9	78,2
Ene-Dic'05	1501,3	461,5	82,4
<b>Var. % Ene-Dic'05/04</b>	<b>7,1</b>	<b>7,9</b>	<b>5,3</b>

Fuente: Ente Nacional Regulador del Gas.

La industria aceitera santafesina continúa liderando el consumo de gas a nivel industrial y la tasa de expansión del mismo.

**Consumo de gas industrial por rama de actividad**

Provincia de Santa Fe - Millones de m<sup>3</sup> de 9.300 kcal

Rama de actividad	Ene-Nov'05	Ene-Nov'04	Var.% Ene-Nov'05/04
Siderúrgica	337,2	343,8	-1,9
Aceitera	404,2	328,3	23,1
Petroquímica	129,4	129,6	-0,1
Todas la ramas	1.363,3	1.282,4	6,3

Fuente: Ente Nacional Regulador del Gas.

En la provincia mediterránea el aumento del consumo de gas industrial en la industria cementera, explicado por el incesante crecimiento de la actividad de la construcción en la misma este año, posiciona a esta industria como principal demandante industrial de gas.

**Consumo de gas industrial por rama de actividad**

Provincia de Córdoba - Millones de m<sup>3</sup> de 9.300 kcal

Rama de actividad	Ene-Nov'05	Ene-Nov'04	Var.% Ene-Nov'05/04
Alimenticia	101,4	107,1	-5,3
Cementera	104,5	76,5	36,5
Petroquímica	50,2	50,0	0,4
Aceitera	30,0	36,5	-17,9
Todas la ramas	418,8	393,5	6,4

Fuente: Ente Nacional Regulador del Gas.

La industria frigorífica, seguida por la industria química y alimenticia son los principales demandantes de gas industrial en Entre Ríos.

**Consumo de gas industrial por rama de actividad**

Provincia de Entre Ríos - Millones de m<sup>3</sup> de 9.300 kcal

Rama de actividad	Ene-Nov'05	Ene-Nov'04	Var.% Ene-Nov'05/04
Alimenticia	21,5	20,3	6,1
Química	9,5	8,8	8,7
Frigorífica	13,1	11,6	12,6
Todas la ramas	77,6	72,3	7,2

Fuente: Ente Nacional Regulador del Gas.

**Consumo Residencial**

En **diciembre** las familias santafesinas consumieron 16,4 millones de m<sup>3</sup> de gas. El consumo residencial registró un notorio aumento mensual libre de efecto estacional de 5,1%, sin alterar el comportamiento de la tendencia que continuó siendo estable pero que en niveles registró interanualmente una expansión de 15,8%. El consumo agregado durante el **año 2005**, continuó ascendiendo notoriamente en la provincia, del mismo modo que lo hace en el resto de la Región.

### Gas entregado, servicio residencial

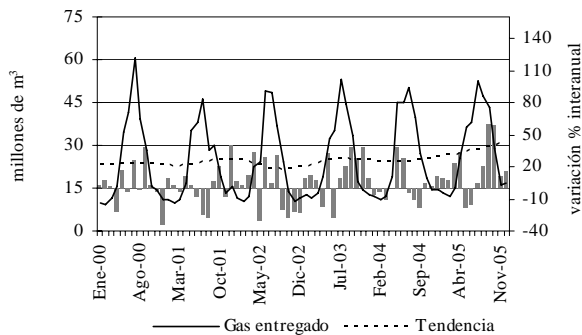
Millones de m<sup>3</sup> de 9.300 kcal

Período	Provincia		
	Santa Fe	Córdoba	Entre Ríos
Ene-Dic`03	299,4	349,7	20,7
Ene-Dic`04	308,0	378,8	27,2
Ene-Dic`05	344,2	414,5	35,6
<b>Var. % Ene-Dic`05/04</b>	<b>11,8</b>	<b>9,4</b>	<b>31,0</b>

Fuente: Ente Nacional Regulador del Gas.

### Gas entregado, servicio residencial

Provincia de Santa Fe - Millones de m<sup>3</sup> de 9.300 kcal

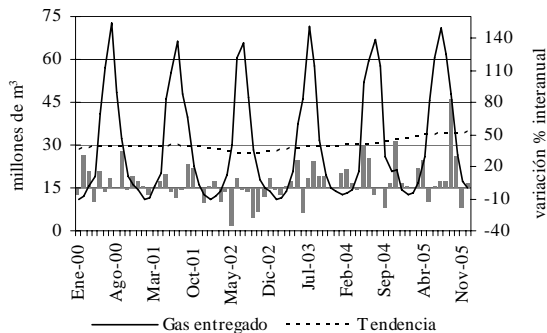


Fuente: Ente Nacional Regulador del Gas.

En territorio cordobés, los datos correspondientes a los meses de **diciembre** mostraron un leve descenso en el consumo de gas residencial, el que desestacionalizado, disminuyó 1,3% respecto de **noviembre**. Interanualmente el nivel de consumo doméstico mostró un crecimiento de 4,1%.

### Gas entregado, servicio residencial

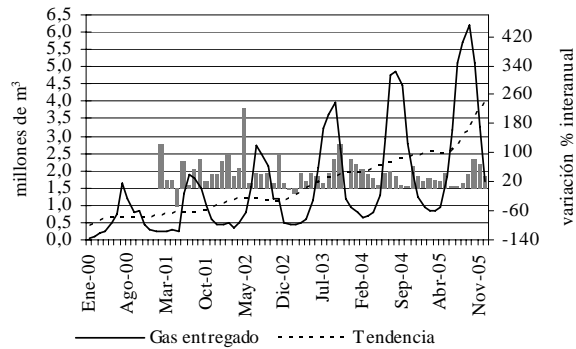
Provincia de Córdoba - Millones de m<sup>3</sup> de 9.300 kcal



Fuente: Ente Nacional Regulador del Gas.

### Gas entregado, servicio residencial

Provincia de Entre Ríos - Millones de m<sup>3</sup> de 9.300 kcal



Fuente: Ente Nacional Regulador del Gas.

Con un comportamiento similar al de la provincia de Córdoba pero de mayor intensidad, el consumo mensual indicó en **diciembre`05** una variación negativa de 13,8% en la provincia de Entre Ríos, con tendencia creciente y niveles de demanda que interanualmente resultaron 37,2% superiores.

*Nota metodológica: como número de usuario de gas, se consigna, el número de clientes y no de medidores de gas instalados, un cliente puede tener más de un medidor. Los usuarios residenciales son aquellos que utilizan gas para usos típicos de vivienda única, para cubrir necesidades tales como servicios centrales con calderas y/o calefacción de edificios, necesidades domésticas tales como la cocción de alimentos, calefacción y agua caliente, etc. Los usuarios industriales son aquellos que tienen como actividad el proceso de elaboración de productos, transformación de materias primas, reparación de máquinas y equipos, fabricaciones varias. La clasificación de los usuarios industriales, por rama de actividad, utiliza el código CIU.*

## Mercado Laboral y Empleo

Última información disponible enero 2006

Los datos del INDEC referidos a las estimaciones del desempleo urbano en Argentina para el segundo semestre del año 2005, mostraron un nuevo descenso en la tasa de desocupación, la que para el conjunto de los 6 aglomerados relevados en la Región Centro fue de 10,1% disminuyendo interanualmente 1,98 puntos porcentuales. Se observa asimismo cierto aceleramiento en la creación de empleo regional a fines del año anterior, pues mientras que durante el primer semestre del año –respecto del mismo período en el año precedente- se crearon 49.000 nuevos empleos, en el segundo semestre la comparación interanual muestra una creación de 53.000 nuevos empleos.

**Población de referencia de la Región Centro.**  
**Total 6 aglomerados urbanos, 2º Semestre 2005 - en miles**

Aglomerado	Total	Activa	Empleada	Desempleada	Subocupada
Gran Rosario	1223	563	495	68	47
Gran Santa Fe	482	195	176	19	22
Gran Córdoba	1347	597	543	54	73
Río Cuarto	158	68	64	4	6
Gran Paraná	260	101	92	9	9
Concordia	144	58	52	6	7
<b>Región Centro</b>	<b>3614</b>	<b>1582</b>	<b>1422</b>	<b>160</b>	<b>164</b>

Fuente: INDEC, Encuesta Permanente de Hogares.

Cabe señalar que, mientras en la Región Centro el empleo creció 3,8% entre el segundo semestre de este año y el segundo del año 2004, en el resto del país el empleo se expandió 2,1%.

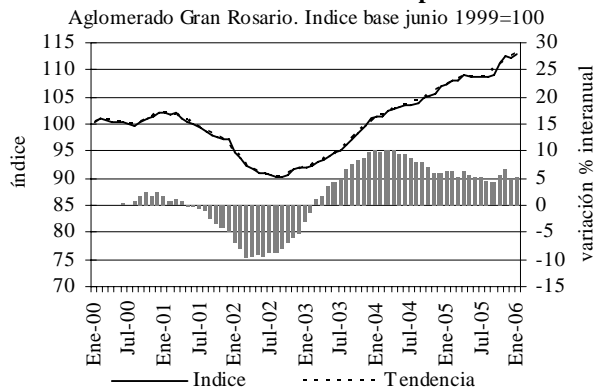
### Gran Rosario

Para este aglomerado los datos de la Encuesta Permanente de Hogares (EPH) relevada por el INDEC en el cuarto trimestre de 2005, mostraron una tasa de desempleo de 11,7%. Con esta tasa el aglomerado sigue estando con niveles de desocupación superiores al agregado nacional. Sin embargo, localmente la disminución observada interanualmente (-2,7 puntos porcentuales) supera la contracción interanual en 2 puntos porcentuales del agregado nacional, achicándose paulatinamente la brecha entre ambas estimaciones.

A lo largo de 2005 en el Aglomerado se crearon 33.000 empleos lo que permitió absorber con creces las 22.000 nuevas personas que se incorporaron a la fuerza laboral; al mismo tiempo 3.000 trabajadores que trabajaban menos de 35 horas semanales (subocupados) pudieron acceder a un empleo de tiempo completo. De continuar en los próximos años este ritmo de creación de puestos de trabajo e incorporación de nuevos trabajadores al mercado laboral, en un plazo no mayor a los cuatro años se podrían alcanzar tasas de desempleo cercanas a 5%.

El segmento formal de creación de empleo mostró nuevos signos de vitalidad en enero, cuando la variación del índice de empleo presentó tendencia levemente positiva, superando interanualmente en 5,2% el nivel de dicho índice. El comportamiento coyuntural positivo del índice, obedece tanto al aumento de la tasa de entrada como a la disminución de la tasa de salida, respecto de lo registrado en diciembre pasado; mostrando estas tasas un retorno a los niveles similares de meses precedentes.

### Evolución mensual del empleo



Fuente: Secretaría de Empleo, Encuesta de Indicadores Laborales.

Por sectores, el desempeño de la industria manufacturera en la creación de empleo formal ha sido desfavorable, presentando en **enero '06** una caída de 0,3% en relación con el mes de diciembre y de 5,1% en la comparación interanual. En la construcción el empleo decreció 0,1% en dicho mes comparado con el mes anterior y respecto de enero de 2005 presentó una suba de 10,1%. El sector comercio y servicios aumentó 1,2% en el último mes e interanualmente presentó una variación positiva de 3,9%. A lo largo del **año 2005**, la construcción lideró el crecimiento del empleo formal en el Gran Rosario, seguido muy de cerca por el comercio quedando más rezagado el crecimiento en la industria manufacturera.

### Empleo por rama de actividad

Var. % IV Trim.'05/IV Trim.'04

Rama de Actividad	Gran Rosario	Gran Córdoba
Industria manufacturera	6,6	11,7
Electricidad, gas y agua	s/d	-3,2
Construcción	10,4	45,7
Comercio, restaurantes y hoteles	9,2	9,9
Transporte, almacenaje y com.	0,8	12,4
Ss financieros y a las empresas	2,9	2,8
Ss comunales, sociales y personales	1,5	6,7

Fuente: Secretaría de Empleo, Encuesta de Indicadores Laborales.

Las empresas de tamaño intermedio, son quienes más han creado nuevos empleos formales en Gran Rosario durante el año 2005.

### Empleo por tamaño de la empresa

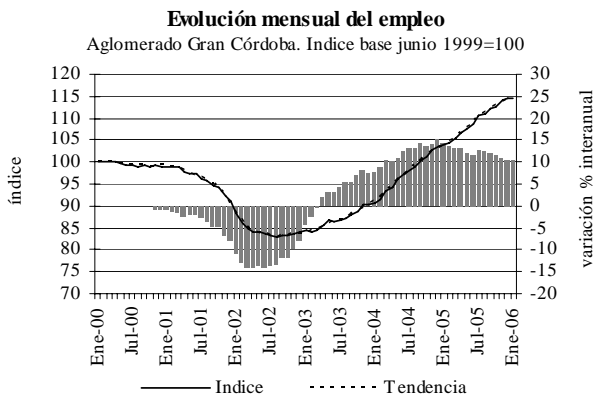
Var. % IV Trim.'05/IV Trim.'04

Tamaño de la empresa	Gran Rosario	Gran Córdoba
10 a 49 ocupados	5,2	13,4
50 a 199 ocupados	6,4	10,7
200 y más ocupados	0,2	7,9

Fuente: Secretaría de Empleo, Encuesta de Indicadores Laborales

## Gran Córdoba

Continúa siendo importante el proceso de creación de empleo formal en este Aglomerado. En el mes de **enero** la tendencia mostró una variación coyuntural positiva de 0,4% y respecto de enero`05 el aumento en la generación de empleo ascendió a 10,5%.



Sin embargo, en la industria manufacturera el empleo descendió 0,7% respecto de diciembre`05, aunque continuó creciendo interanualmente 10,0%. La construcción expandió el empleo 3,9% en mes de **enero**, y en niveles se ubica 48,4% respecto de enero`05. El sector comercios y servicios se mantuvo estable durante el último mes y respecto del mismo mes del año pasado presenta una variación positiva de 6,6%.

Por tamaño de empresa, continuaron siendo las empresas de menor magnitud las que presentaron mayores tasas de variación positiva en Córdoba en el **cuarto trimestre del año 2005**.

## Finanzas Públicas

### Resultados Fiscales de la Provincia de Santa Fe

Última información disponible noviembre 2005

Con datos referidos a los **once primeros meses del año 2005** se confirma la disminución del superávit fiscal registrada a partir del segundo semestre del año. La contracción de los resultados financieros en el **período enero-noviembre**, se explica fundamentalmente por la mayor expansión del gasto ya que los recursos totales crecieron interanualmente 18,4%. Los de orden corriente se expandieron nominalmente 27,0%, en buena parte por el aumento de 34% en las remuneraciones de los empleados provinciales. Los gastos de capital, registraron un ascenso de 84,7%, habiéndose invertido en obra pública aproximadamente 40 millones de pesos más que en los once meses del año 2004.

### Esquema Ahorro-Inversión-Financiamiento

Provincia de Santa Fe - Millones de pesos

Concepto	Ene-Nov`05	Ene-Nov`04	Diferencia
Recursos corrientes	5.455,8	4.634,1	821,7
Erogaciones corrientes	4.295,3	3.381,8	913,5
<b>Resultado económico</b>	<b>1.160,5</b>	<b>1.252,3</b>	<b>-91,8</b>
Recursos de capital	76,8	36,9	39,9
Erogaciones de capital	459,9	249,0	210,9
Total recursos	5.532,6	4.671,0	861,6
Total erogaciones	4.755,2	3.630,8	1.124,4
<b>Rdo. fciero antes contrib.</b>	<b>777,4</b>	<b>1.040,2</b>	<b>-262,8</b>
Contribuciones figurativas	427,3	215,1	212,2
Gastos figurativos	457,2	223,8	233,4
<b>Resultado financiero</b>	<b>747,5</b>	<b>1.031,5</b>	<b>-284,0</b>
Fuentes financieras	1.230,5	561,4	669,1
Aplicaciones financieras	1.973,7	1.639,6	334,1
<b>Financiamiento neto</b>	<b>-743,2</b>	<b>-1.078,2</b>	<b>335,0</b>

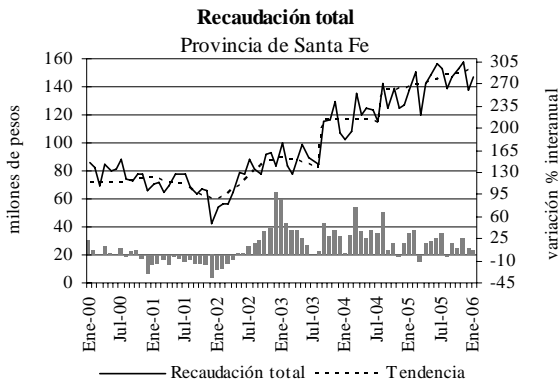
Fuente: Dirección Provincial de Ingresos Públicos y Política Fiscal, Ministerio de Hacienda y Finanzas de la Provincia de Santa Fe.

### Recaudación Tributaria de la Provincia de Santa Fe

Última información disponible enero 2006

La recaudación provincial durante **enero**, ascendió a \$147,4 millones, siendo los valores desestacionalizados 2,3% superiores a los registrados en diciembre con tendencia que continúa siendo ligeramente creciente. Interanualmente, se aprecia un incremento nominal de 7,4%, pero por efecto de la inflación, lo recaudado ha sido 4,2% inferior en términos reales.

Los pagos efectuados por los contribuyentes adheridos al Régimen de Regularización Tributaria ingresaron al fisco \$2,3 millones en dicho mes. De éstos, 53,4% corresponde al impuesto sobre los ingresos brutos, seguido en orden de importancia por los pagos realizados por contribuyentes del impuesto inmobiliario.



La recaudación ingresada durante el **año 2005**, suma \$1.741,5 millones, monto que resulta superior en \$254,7 millones al percibido durante el año 2004,

representando esto un incremento de 17,1% en moneda corriente y de 6,9% en términos constantes.

**Recaudación tributaria**  
Provincia en Santa Fe - Millones de pesos

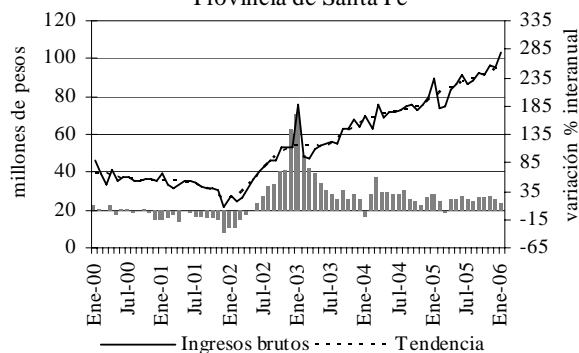
Tributo	Ene-Dic'05	Ene-Dic'04	Var.% Ene-Dic'05/04
Ingresos brutos	1.050,3	872,1	20,4
Inmobiliario	231,4	251,8	-8,1
Actos jurídicos	223,7	182,6	22,5
Patente vehículos	151,9	107,4	41,4
Aportes sociales	79,3	68,5	15,6
Recursos varios	4,9	4,3	13,6
<b>Recaudación total</b>	<b>1.741,5</b>	<b>1.486,8</b>	<b>17,1</b>

Fuente: Departamento de Estadísticas y Estudios Técnicos, API.

### Ingresos Brutos

Coyunturalmente en el mes de **enero** se percibieron en concepto del impuesto sobre los ingresos brutos \$103,3 millones, **importe 2,9% inferior al percibido en diciembre, medido en valores desestacionalizados. La tendencia continúa siendo creciente e interanualmente la recaudación de este impuesto durante enero`06 obtuvo niveles 15,3% superiores a los registrados en el mismo mes del año 2005.** En términos constantes, la recaudación de ingresos brutos presentó una variación interanual positiva de 2,9%.

**Recaudación del impuesto a los ingresos brutos**  
Provincia de Santa Fe

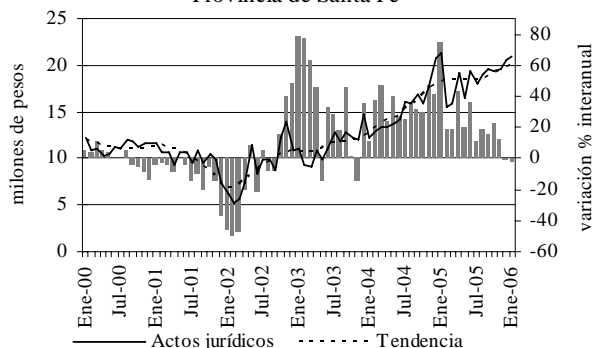


Fuente: Departamento de Estadísticas y Estudios Técnicos, API.

### Actos Jurídicos

La recaudación del comúnmente denominado impuesto de sellos durante el mes de **enero** totalizó \$20,9 millones, **aumentando 11,3% respecto al mes anterior en términos desestacionalizados. Con respecto a enero del año 2005, la recaudación de este impuesto mostró un descenso de 2,2% en términos nominales y de 12,8% en valores deflactados.**

**Recaudación del impuesto a los actos jurídicos**  
Provincia de Santa Fe



Fuente: Departamento de Estadísticas y Estudios Técnicos, API.



**Evolución de los principales indicadores regionales**

Indicador	Último período disponible	Santa Fe		Córdoba				Entre Ríos		Fuente	
		mensual de tend	anual de sest	Variación porcentual		mensual de tend	anual de sest	mensual de tend	anual de sest		
				mensual de tend	anual de sest						
<b>Producción Agroindustrial</b>											
<b>Sector lácteo</b>											
Producción Primaria	Ene`06	<b>0,5</b>	<b>2,0</b>	11,3	s/d	s/d	s/d	s/d	s/d	s/d	MAGIC
Ventas en supermercados (deflact.)	Dic`05	<b>0,1</b>	<b>0,3</b>	11,4	<b>-1,2</b>	<b>-4,0</b>	-5,3	<b>-2,0</b>	<b>-12,9</b>	1,4	INDEC
<b>Sector carnes</b>											
Precios en el Mercado de Liniers	Ene`06	<b>1,3</b>	*	24,9	<b>1,3</b>	*	24,9	<b>1,3</b>	*	24,9	SAGPYA
Producción Industrial/Faena	Dic`05	<b>-0,8</b>	*	-11,3	<b>-1,4</b>	<b>-1,3</b>	-1,3	<b>-2,2</b>	*	-11,4	SENASA
Ventas en supermercados (deflact.)	Dic`05	<b>-0,8</b>	<b>-1,7</b>	-5,6	<b>-2,7</b>	<b>0,2</b>	0,2	<b>-3,4</b>	<b>-10,4</b>	-18,3	INDEC
<b>Sector oleaginosas</b>											
Precio FOB Golfo Soja	Feb`06	<b>0,1</b>	*	7,3	<b>0,1</b>	*	7,3	<b>0,1</b>	*	7,3	SAGPYA
Precio FOB Rotterdam Aceite de Soja	Feb`06	<b>-0,1</b>	*	9,2	<b>-0,1</b>	*	9,2	<b>-0,1</b>	*	9,2	SAGPYA
Precio FOB Rotterdam Pellets de Soja	Feb`06	<b>1,3</b>	*	-1,0	<b>1,3</b>	*	-1,0	<b>1,3</b>	*	-1,0	SAGPYA
Producción de aceite	Dic`05	<b>0,7</b>	<b>23,6</b>	14,6	<b>1,1</b>	<b>-2,3</b>	43,9	<b>-2,7</b>	<b>149,9</b>	-70,6	SAGPYA
Producción de pellets	Dic`05	<b>1,0</b>	<b>25,6</b>	59,8	<b>2,4</b>	<b>0,7</b>	36,7	<b>-2,2</b>	<b>164,5</b>	-72,4	SAGPYA
<b>Maquinarias agrícolas</b>											
Ventas	Feb`06	<b>-5,2</b>	*	-26,0	s/d	s/d	s/d	s/d	s/d	s/d	AFAT
<b>Industria automotriz (Región Centro)</b>											
Producción de automotores	Feb`06	<b>8,8</b>	<b>40,0</b>	124,9							ADEFA
<b>Comercio y Servicios</b>											
<b>Supermercados</b>											
Ventas (deflact.)	Dic`05	<b>-0,5</b>	<b>-4,9</b>	-5,0	<b>-0,7</b>	<b>-2,2</b>	-3,4	<b>-2,8</b>	<b>-23,5</b>	-24,0	INDEC
Monto promedio por operación (deflact.)	Dic`05	<b>0,8</b>	<b>-1,9</b>	6,7	<b>-1,5</b>	<b>-10,3</b>	-8,1	<b>-1,4</b>	<b>-14,8</b>	-6,5	INDEC
<b>Combustibles</b>											
Consumo de Gas oil	Dic`05	<b>-3,3</b>	<b>-6,6</b>	13,9	<b>-0,2</b>	<b>-0,6</b>	12,0	<b>-0,5</b>	<b>-0,3</b>	9,5	Sec. de Energía de la Nación
Consumo de Nafta	Dic`05	<b>-0,9</b>	<b>-9,9</b>	1,8	<b>0,6</b>	<b>-0,6</b>	11,8	<b>0,4</b>	<b>-2,0</b>	8,2	ENARGAS
Consumo de GNC	Dic`05	<b>-0,1</b>	<b>4,9</b>	-1,2	<b>0,8</b>	<b>4,7</b>	7,9	<b>0,4</b>	<b>-6,6</b>	2,4	ENARGAS
<b>Electricidad y Gas</b>											
Demanda de Energía Eléctrica GUMAS	Ene`06	<b>1,0</b>	<b>0,7</b>	18,1	<b>1,0</b>	<b>-11,1</b>	11,3	<b>-0,1</b>	<b>-2,9</b>	-0,4	CAMMESA
Demanda de Energía Eléctrica Distribuidoras	Ene`06	<b>0,9</b>	<b>2,1</b>	8,7	<b>0,9</b>	<b>0,9</b>	10,0	<b>0,9</b>	<b>4,3</b>	12,1	CAMMESA
Consumo de Gas Industrial	Dic`05	<b>0,8</b>	<b>8,4</b>	15,5	<b>0,7</b>	<b>2,4</b>	24,1	<b>-1,8</b>	<b>-24,3</b>	-18,8	ENARGAS
Consumo de Gas Residencial	Dic`05	<b>1,8</b>	<b>5,1</b>	15,8	<b>0,4</b>	<b>-1,3</b>	4,1	<b>5,3</b>	<b>-13,8</b>	37,2	ENARGAS
<b>Mercado Laboral y Empleo</b>											
Índice de empleo	Ene`06	<b>0,5</b>	*	5,2	<b>0,4</b>	*	10,5	s/d	s/d	s/d	Sec. de Empleo
<b>Finanzas Públicas</b>											
Recaudación total	Ene`06	<b>0,4</b>	<b>2,3</b>	7,4	s/d	s/d	s/d	s/d	s/d	s/d	API
Ingresos Brutos	Ene`06	<b>1,4</b>	<b>-2,9</b>	15,3	s/d	s/d	s/d	s/d	s/d	s/d	API
Actos Jurídicos	Ene`06	<b>1,6</b>	<b>11,3</b>	-2,2	s/d	s/d	s/d	s/d	s/d	s/d	API

\* Estacionalidad no identificable, ya sea por la elevada irregularidad que presenta la serie, o por no disponer de datos suficientes, que no permiten estimar su componente estacional.

### **Ajuste estacional de series económicas. Notas metodológicas**

#### **Introducción**

Las variables económicas presentan una cantidad de variaciones que impiden observar adecuadamente la evolución de la serie. El ajuste estacional de una serie económica es el proceso de estimación y eliminación de las variaciones estacionales y, eventualmente, las debidas a los días de actividad y a los feriados móviles, dando como resultado la serie estacionalmente ajustada. En una serie libre de oscilaciones estacionales se pueden realizar comparaciones entre distintos meses de un mismo año, permitiendo analizar el comportamiento de corto plazo de una variable.

#### **Separación de las componentes de una serie temporal económica**

El modelo tradicional de descomposición de una serie de tiempo supone que la misma está constituida por las siguientes componentes:

**Tendencia:** corresponde a variaciones de largo período debidas principalmente a cambios demográficos, tecnológicos e institucionales.

**Ciclo:** está caracterizado por un comportamiento oscilatorio que comprende de dos a siete años en promedio.

**Tendencia-ciclo:** como en la práctica resulta muy difícil distinguir la tendencia de la componente cíclica, ambas se combinan en una única componente denominada tendencia-ciclo.

**Estacionalidad:** es el conjunto de fluctuaciones intraanuales que se repiten más o menos regularmente todos los años. Es atribuida principalmente al efecto sobre las actividades socioeconómicas de las estaciones climatológicas, festividades religiosas (por ejemplo Navidad) y eventos institucionales con fechas relativamente fijas (por ejemplo, el comienzo del año escolar).

**Irregular:** es el residuo no explicado por las componentes antes mencionadas. Representa no sólo errores de medición o registro sino también eventos temporarios externos a la serie, que afectan su comportamiento.

Se considera que la serie observada se relaciona con las componentes en forma multiplicativa, aditiva o log-aditiva. Así, por ejemplo en el caso multiplicativo:

$$O_t = TC_t \times S_t \times I_t$$

donde  $O_t$  denota la serie observada,  $TC_t$  la componente tendencia-ciclo,  $S_t$  la componente estacional e  $I_t$  la componente irregular.

Es importante destacar que existen fenómenos que no presentan influencias estacionales ni de calendario, en estos casos el uso de la tendencia - ciclo permite observar el movimiento subyacente en los mismos a través del tiempo, libre de fluctuaciones irregulares.

#### **Metodología de desestacionalización**

Entre los distintos métodos de desestacionalización, en esta publicación se utiliza el programa X-12-ARIMA (versión 0.2.8), basado en promedios móviles y desarrollado por United States Bureau of Census, el cual es una actualización del X-11-ARIMA/88 desarrollado por Statistics Canada. Este programa está ampliamente probado y es utilizado en las principales agencias estadísticas del mundo.

El programa X-12-ARIMA provee una serie de medidas de control que combinadas dan lugar a un índice  $Q$ , que permite evaluar la calidad del ajuste realizado.