

INDICADORES REGIONALES

Staff Indicadores Regionales

Ana Inés Navarro de Gimbatti
ana.navarro@fce.austral.edu.ar

Fernanda Méndez
fernanda.mendez@fce.austral.edu.ar

Martha Blanco (Consejo Académico)

UNIVERSIDAD AUSTRAL
FACULTAD DE CIENCIAS EMPRESARIALES



Instituto de Investigación en Economía y
Dirección para el Desarrollo- IDIED

Marzo 2005

Última información disponible a Febrero 2005

Síntesis micro y macroeconómica de la Región Centro.

Producción Agroindustrial

↑↑ **Sector lácteo:** en diciembre los tambos santafesinos no modificaron el volumen ordeñado, siendo el nivel 3,4% superior al del año anterior.

↑↑ **Sector carnes:** mostrando diferencias en las tendencias por provincias, en enero la industria frigorífica de la Región Centro obtuvo nuevos niveles record de producción, el aumento interanual en Santa Fe alcanzó 4,0%, en Córdoba 23,8% y 9,0% en Entre Ríos.

↓↓ **Sector oleaginosas:** en febrero el precio del grano de soja se ubicó 41,2% por debajo del valor pico registrado en abril '04, la evolución interanual de la producción y exportación de la industria aceitera (granos y pellets) en el año 2004 registró variaciones negativas.

↓↓ **Maquinarias agrícolas:** en enero la tendencia de la venta de tractores y cosechadoras de la industria santafesina, mostró signo negativo; la evolución interanual presentó niveles por debajo de la producción del año anterior.

Comercio y Servicios

↑↑ **Supermercados:** ascenso de las ventas en el mes de diciembre en la Región Centro, con tendencia moderadamente positiva y niveles superiores a los del año anterior con evolución interanual favorable del monto promedio de venta.

↓↑ **Combustibles:** en enero la demanda de naftas y gas oil continuó disminuyendo en la Región Centro, siendo pronunciada la contracción de la demanda de nafta. Los precios de ambos combustibles continuaron en moderado ascenso interanual. Continúa con signo positivo la tendencia de la demanda de GNC en toda la región.

↑↑ **Circulación de diarios:** moderado ascenso de la venta de diarios de edición local en las dos provincias de mayor tamaño en la Región Centro en el mes de enero.

Electricidad y Gas

↑↓ **Demanda de energía eléctrica:** en enero aumento de los requerimientos industriales de energía eléctrica en la Región Centro, con tendencias positivas en las tres provincias y moderada contracción de la demanda total del fluido eléctrico en las dos provincias de mayor tamaño.

↑↓ **Consumo de gas:** en enero notorio aumento del consumo industrial de gas en Santa Fe y Córdoba, con tendencia creciente y contracción del consumo residencial en Santa Fe y Entre Ríos.

Mercado Laboral y Empleo

↑↑ **Mercado laboral:** en enero continuó la expansión en la creación de puestos de trabajo en los principales aglomerados de la Región Centro, con aceleramiento en la ciudad de Córdoba, y niveles de recuperación que por ahora siguen siendo mayores en Rosario.

Finanzas Públicas

↑↑ **Resultados fiscales de la provincia de Santa Fe:** Los datos fiscales correspondientes a once meses de 2004, muestran la positiva evolución de las finanzas provinciales fundadas en el aumento de ingresos, y con gastos en ascenso.

↑↑ **Recaudación tributaria:** ascenso en la recaudación mensual de ingresos brutos y actos jurídicos en el mes de enero en las provincias de Córdoba y Santa Fe, con tendencias crecientes.

Nota: Los valores de las variaciones mensuales, aquí mencionadas, se realizan en todos los casos con datos libres de efectos estacionales. Ver Nota Metodológica al final del trabajo.

Producción agroindustrial

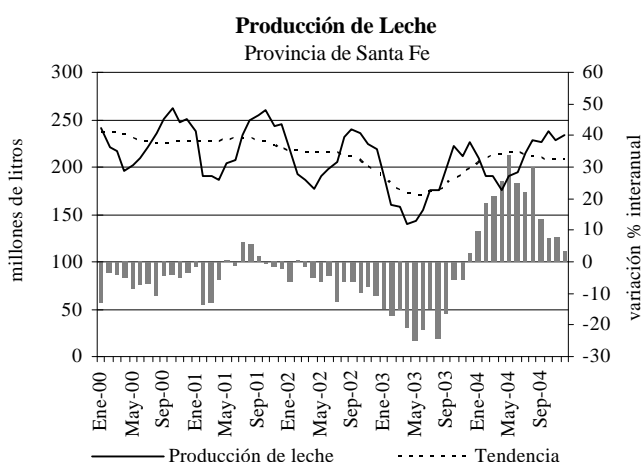
Sector Lácteo

Producción Primaria

Última información disponible diciembre 2004

En el mes de **diciembre** los tambos localizados en la provincia de Santa Fe enviaron a las usinas lácteas 233,4 millones de litros de leche, volumen que hizo que resultara nula la variación mensual y que la tendencia también se mantuviera sin cambios. Este volumen ordeñado se ubicó 3,4% por encima del observado en diciembre del año pasado, debiendo señalarse que esta variación positiva se produce respecto de un mes en el que la producción comenzó a recuperarse luego de 50 meses de evolución interanual negativa.

El total de leche producida en los tambos santafesinos a lo largo del **año 2004** ascendió a 2.518,8 millones de litros; unos 362,7 millones adicionales al nivel precedente, los que explican el crecimiento de 16,8% anual.



Fuente: Departamento de Lechería del MAGIC. Últimos datos disponibles a febrero 2005.

Ventas al mercado interno

Última información disponible diciembre 2004

En **diciembre** las ventas mensuales desestacionalizadas de productos lácteos en los supermercados santafesinos, aumentaron 1,6%, con tendencia creciente. Interanualmente, el comportamiento de las ventas deflactadas en **diciembre** registró un ascenso de 4,1%, que contrasta con lo sucedido en el **año 2004**, donde la facturación, disminuyó interanualmente 3,8%. Al analizar estos datos, debe tenerse en cuenta que los mismos se extraen de los resultados de la Encuesta de Supermercados que realiza mensualmente el Indec, razón por lo cual no se está computando la evolución de las ventas de lácteos en los demás

canales de ventas minoristas (almacenes, despensas, autoservicios).

En la provincia de Córdoba, la facturación desestacionalizada de lácteos en supermercados, disminuyó 1,0% en el mes de **diciembre** y la tendencia se mantuvo estable. Durante el período **enero-diciembre de 2004** las ventas de lácteos en las góndolas cordobesas ascendieron a \$150,7 millones, resultando 5,7% inferior a lo facturado en igual período del año pasado en términos corrientes y 9% en términos constantes. Cabe aquí hacer la misma consideración respecto de la fuente de datos, la cual recoge información a nivel de las ventas de los supermercados.

En los supermercados de la provincia de Entre Ríos las ventas desestacionalizadas de productos lácteos aumentaron 3,6% respecto de noviembre. En el **año 2004** la facturación en términos corrientes creció 3,5%.

Ventas al mercado externo

Última información disponible diciembre 2004

Según información proveniente de los registros de SENASA, las exportaciones nacionales de leches bovinas, en el período **enero-diciembre**, ascendieron a 199.846 toneladas por un valor de 410.433 miles de dólares, aumentando interanualmente 88,0% en divisas y 59,8% en volumen.

Las exportaciones de quesos -32.635 toneladas y 79.349 miles de dólares- mostraron un crecimiento interanual de 52,8% en volumen y de 62,6% en divisas,

Otros lácteos -dulce de leche, suero, manteca, etcétera- registraron un incremento de 62,2% en volumen y de 101,9% en divisas con respecto al período **enero-diciembre** de 2004.

Sector Carnes

Producción Primaria

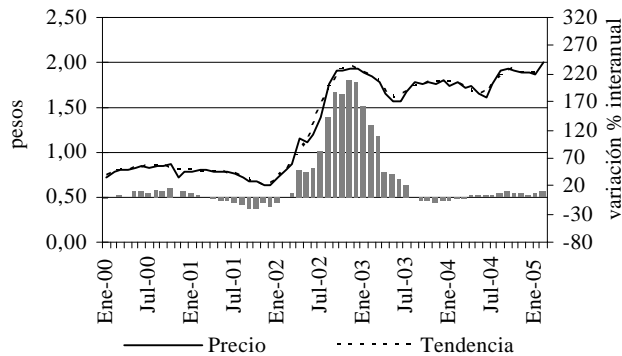
Última información disponible febrero 2005

El volumen de hacienda negociado en Liniers, disminuyó en **febrero '05** respecto del mes anterior y asimismo respecto de febrero '04. La cotización promedio en **febrero '05** (\$1,990) muestra un nuevo aumento importante de la tendencia mensual, la que se situó 1,3% por encima de la correspondiente al mes de enero pasado y 11,6% respecto de febrero de 2004.

El Mercado de Liniers, puede considerarse globalmente el mercado de referencia en la formación de precios, si bien el volumen negociado en el mismo es solo una fracción del total comercializado en los habituales canales de

comercialización de ganado. En la composición por canales de venta de ganado bovino, la venta directa involucra más de 60% del volumen negociado. Con un volumen de hacienda registrada estimado en 14,2 millones de cabezas para el año 2004, la participación del Mercado de Liniers ha disminuido de 17,8% en 2003 a 16,3% en 2004. Sin embargo y reconociéndose que existen diferencias de precios entre los diferentes canales, la evolución de éstos solo puede observarse a través de éste canal formal y con registros permanentes y públicos.

Precio del kilo vivo de ganado vacuno
Mercado de Liniers



Fuente: ONCCA, SAGPyA. Últimos datos disponibles a febrero 2005.

Producción Industrial

Última información disponible enero 2005

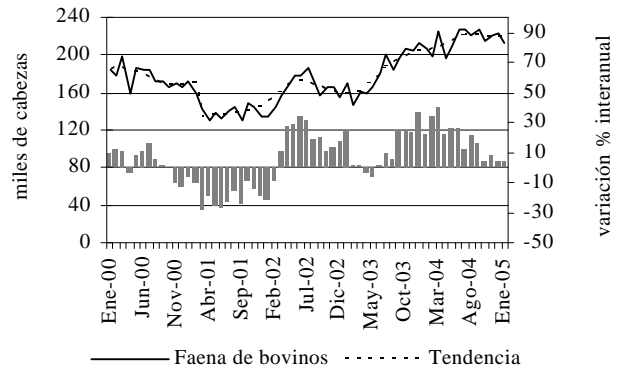
La industria frigorífica localizada en la Región Centro, favorecida en 2004 por una creciente oferta de animales respecto de los años anteriores, continuó con el sostenido proceso expansivo verificado en los últimos años. Prácticamente, mes a mes, la industria alcanzó nuevos valores record en los volúmenes faenados en sus frigoríficos.

Faena de bovinos fiscalizada por SENASA
Miles de cabezas

Período	Provincia		
	Santa Fe	Córdoba	Entre Ríos
Ene-Dic`02	1.962,0	796,8	293,1
Ene-Dic`03	2.190,6	851,8	343,5
Ene-Dic`04	2.597,9	995,1	471,0
Var.% Ene-Dic`04/03	18,6	16,8	37,1

Fuente: DNFA, SENASA. Últimos datos disponibles a febrero 2005.

Faena de bovinos fiscalizada por SENASA
Provincia de Santa Fe

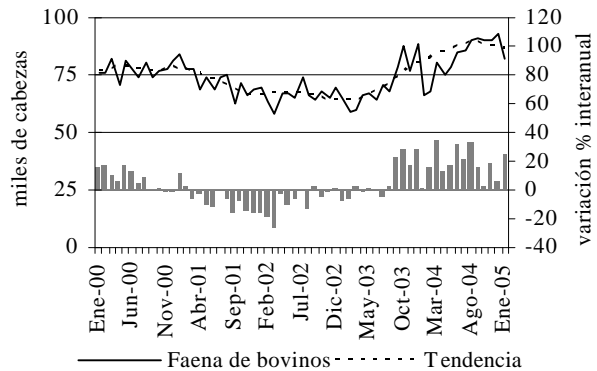


Fuente: DNFA, SENASA. Últimos datos disponibles a febrero 2005.

En **enero** las empresas faenaron en Santa Fe 214,1 mil animales, continuando de este modo la tendencia ligeramente creciente; el volumen producido supera en 4,0% al de igual mes en 2004.

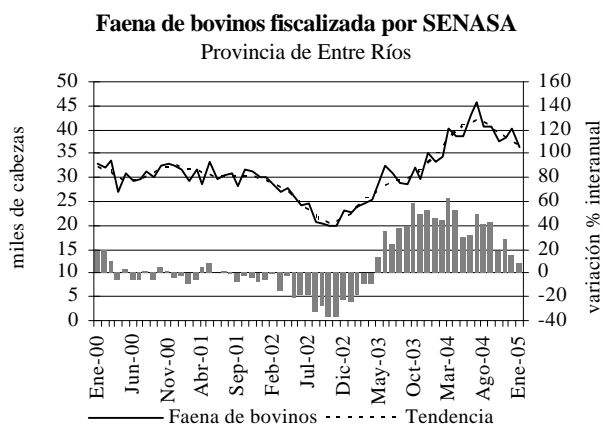
Coyunturalmente, la faena en Córdoba registró una caída de 0,7% en **enero**, sin embargo continuó siendo positiva la variación mensual de la tendencia y el volumen producido, 82,2 mil cabezas faenadas, se ubicó 23,8% por encima en la comparación interanual.

Faena de bovinos fiscalizada por SENASA
Provincia de Córdoba



Fuente: DNFA, SENASA. Últimos datos disponibles a febrero 2005.

En la provincia de Entre Ríos, se faenaron 36,3 mil animales en el mes de **enero** y la tendencia registra variaciones negativas desde el último trimestre de 2004. Interanualmente, el volumen faenado supera en 9,0% al de enero de 2003.



Fuente: DNFA, SENASA. Últimos datos disponibles a febrero 2005.

Ventas al Mercado Interno

Última información disponible diciembre

Con precios minoristas de la carne en alza durante el mes de **diciembre**, la demanda en los supermercados santafesinos, en términos desestacionalizados y a precios constantes, mostró una variación mensual positiva de 4,3% con respecto a noviembre, si bien la tendencia se mantuvo estable. Y la suba interanual alcanzó a 5,7%. El consumo de carnes durante el **año 2004** aumentó 6,1% respecto el año anterior, reflejando una recuperación del consumo en supermercados que resulta superior a la media nacional para este período. El consumo *per cápita* a nivel nacional se elevó 5% respecto de 2003.

En la provincia de Córdoba las ventas minoristas en **diciembre** a pesos constantes y desestacionalizadas, muestran una variación negativa de 0,1% respecto a noviembre con tendencia estable de las ventas. La variación interanual en **diciembre** fue ligeramente positiva -0,7%- y los niveles de ventas en el período **enero-diciembre`04** superaron en 5,2% a los del año anterior.

En cambio, en la provincia de Entre Ríos las ventas minoristas en **diciembre** a pesos constantes y desestacionalizadas, muestran una variación negativa de 1,7% respecto a noviembre con tendencia ligeramente decreciente. Los niveles de ventas en el período **enero-diciembre`04** cayeron 20,8% respecto del año anterior.

Ventas al Mercado Externo

Última información disponible septiembre 2004

Considerando que las exportaciones cárnicas con origen en la Región Centro, aportan aproximadamente 60% del total de ventas que se hacen al exterior, se muestran los datos del agregado nacional. De acuerdo con los datos registrados por el SENASA del total de envíos durante **enero-**

diciembre de este año las exportaciones de carnes argentinas alcanzaron 605.879 toneladas y 1.131.178 miles de dólares, considerando los cortes Hilton, que representan menos de 10% del volumen pero ascienden a 20% en facturación, las carnes frescas, las carnes procesadas y las menudencias y vísceras. Se observa una fuerte incidencia de la recuperación de precios para las exportaciones argentinas, las que en divisas superan en estos doce meses 63,0% los envíos totales de 2003.

De acuerdo con los datos registrados por el SENASA los envíos correspondientes a la cuota Hilton durante **enero-diciembre** de este año, tuvieron como principal destino Alemania, seguidos por Holanda, Gran Bretaña, e Italia, entre otros mercados. Rusia fue el primer importador de carnes frescas bovinas, mientras que el principal destino de las carnes procesadas fue Estados Unidos, así como para las menudencias y vísceras argentinas fue Hong Kong.

Sector Oleaginosas

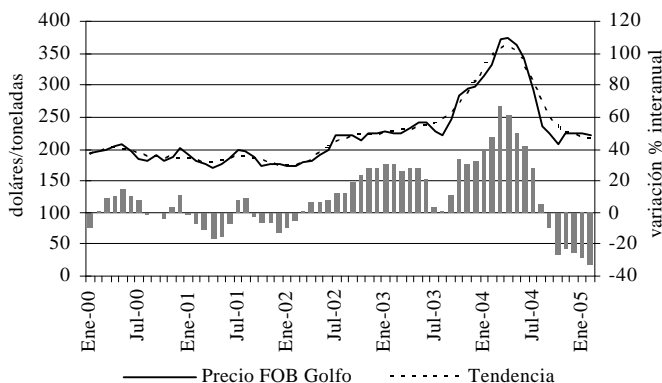
Precios de la Producción Primaria e Industrial

Última información disponible febrero 2005

Con una nueva reducción de 0,6% en la tendencia, el precio internacional de la soja cotizó en **febrero** a u\$s 220 la tonelada (FOB Golfo), siendo la pérdida respecto del valor record de abril`04 41,2%. La abrupta y acelerada caída sitúa este precio 33,5% por debajo del registrado en febrero de 2004, sin embargo los pronósticos de una menor cosecha en Brasil y la pérdida de valor del dólar, han producido expectativas favorables en la primera quincena de marzo. Pero, dado que la cosecha aún no se ha recogido, que las expectativas para Argentina son de un aumento importante en la producción y que China podría estar frenando algunos de los embarques provenientes de América del Sur, la senda final de los precios de la oleaginosa aún no es pronosticable con cierta precisión. Localmente, en Puertos Argentinos, el precio promedio en **febrero** se ubicó en u\$s 204, cayendo 35,8% respecto de los valores registrados un año atrás.

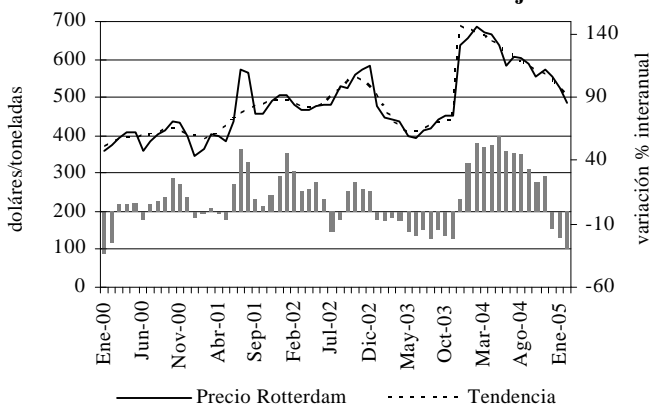
En el aceite de soja, el precio internacional también experimentó mermas en **febrero`05** cotizando a u\$s 4587. La tendencia muestra variaciones mensuales negativas, siendo el precio 28,9% inferior al que los exportadores obtenían en igual mes del año pasado.

Precio FOB Golfo del grano de soja



Fuente: Dirección de Mercados Agroalimentarios, SAGPyA. Últimos datos disponibles a febrero 2005.

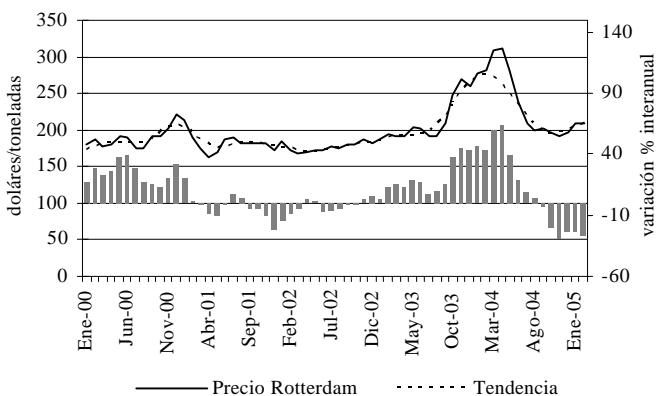
Precio FOB Rotterdam del aceite de soja



Fuente: Dirección de Mercados Agroalimentarios, SAGPyA. Últimos datos disponibles a febrero 2005.

Los pellets de soja cotizaron en el mercado mundial a u\$s 208 la tonelada en febrero presentando variaciones mensuales de la tendencia de signo positivo. Con estos precios, los pellets de soja se ubican 26,0% por debajo del valor registrado en febrero de 2004.

Precio FOB Rotterdam de los pellets de soja



Fuente: Dirección de Mercados Agroalimentarios, SAGPyA. Últimos datos disponibles a febrero 2005.

Producción Industrial

Última información disponible enero 2005

En el período **enero-diciembre de 2004** la industria aceitera localizada en la región central del país registró un menor nivel de molienda comparado con igual período de 2003, observándose un comportamiento errático en los últimos meses. Al menos dos razones explican la contracción en la producción. Por una parte la mayor rentabilidad de los productores agropecuarios a causa de los altos precios obtenidos a principios de 2004 y las tecnologías de acopio en los campos, frenaron la oferta de grano de éstos a medida que el precio internacional de la soja se contraía. Por otra parte, la utilización de la capacidad instalada de la industria procesadoras de aceite de soja, paulatinamente ha ido quedando escasa frente al sostenido crecimiento de la producción de la oleaginosa. Las inversiones anunciadas durante el año pasado comenzarán a estar listas a partir del segundo semestre de este año.

En Santa Fe la extracción de aceites -318,8 miles de toneladas- se contrajo interanualmente 0,2% y la producción de pellets de soja -1,3 millones de toneladas en enero de 2005- registró una caída de 2,2% respecto a igual período de 2004.

Producción de aceites y subproductos

Miles de toneladas

Período	Santa Fe		Córdoba		Entre Ríos	
	Aceite de soja	Pellets de soja	Aceite de soja	Pellets de soja	Aceite de soja	Pellets de soja
Ene-Dic'02	3.324,8	14.120,5	430,1	1.881,8	23,2	104,7
Ene-Dic'03	3.828,9	16.074,9	446,3	1.934,2	27,9	120,1
Ene-Dic'04	3.822,2	15.858,0	434,9	1.896,4	24,0	101,6
Var.% Ene-Dic'04/03	-0,2	-1,3	-2,5	-2,0	-14,1	-15,3

Fuente: Dirección de Mercados Agroalimentarios, SAGPyA. Últimos datos disponibles a febrero 2005.

Ventas al Mercado Externo

Última información disponible diciembre 2004

El volumen exportado de porotos de soja durante el año 2004 se contrajo. El embarque en los puertos locales -60,4% de las exportaciones nacionales- tuvo como principales destinos además de China, Tailandia y Turquía.

En el mismo período, las exportaciones de aceite de soja procesado en las plantas de la provincia de Santa Fe -95,2% de la molienda nacional- aumentaron interanualmente 4,8%, destacándose entre los principales destinos de las exportaciones de aceite de soja, China, India y Venezuela. De modo similar, crecieron las exportaciones de pellets de soja en el período considerado, siendo España, Países Bajos e Italia los principales destinos de éstas.

Exportaciones del sector oleaginoso

Puertos de embarque Prov. de Santa Fe - Miles de toneladas

Período	Soja	Aceite de soja	Pellets de soja
Ene-Dic`02	4.288,9	3.472,1	16.425,2
Ene-Dic`03	5.626,1	4.167,1	18.606,6
Ene-Dic`04	4.027,2	4.366,7	18.417,0
Var.% Ene-Dic`04/03	-28,4	4,8	-1,0

Fuente: Dirección de Mercados Agroalimentarios, SAGPyA. Últimos datos disponibles a febrero 2005.

Maquinarias Agrícolas

Última información disponible enero 2005

La fabricación y venta de tractores y cosechadoras, mostró en **enero** una variación negativa mensual de la tendencia de 4,1% y por segundo mes consecutivo se registran niveles de producción notoriamente inferiores (40,1%) respecto del mismo mes en el año anterior. La expansiva evolución del sector durante el primer semestre del año, explica los resultados interanuales positivos correspondientes al período **enero-diciembre**.

Venta de maquinarias agrícolas

Provincia de Santa Fe - Unidades

Período	Tractores	Cosechadoras
Ene-Dic`02	420	256
Ene-Dic`03	1.942	1.197
Ene-Dic`04	2.608	1.562
Var.% Ene-Dic`04/03	34,3	30,5

Fuente: Asociación de Fábricas Argentinas de Tractores. Últimos datos disponibles a octubre 2004.

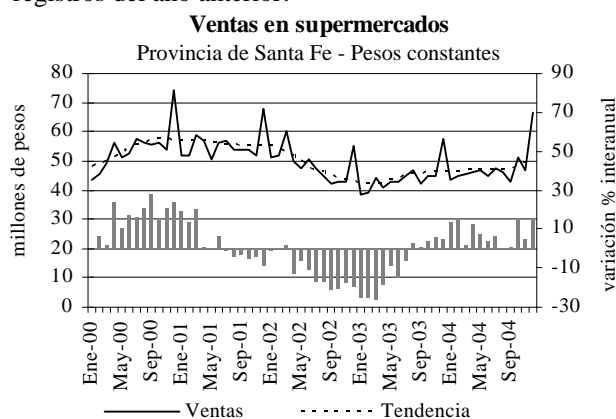
La merma en las ventas al mercado interno ha sido el correlato esperable de la caída en el precio internacional de los commodities agrícolas y la consecuente pérdida de rentabilidad de los productores agropecuarios. Sin embargo en el plano internacional, se presentan buenas perspectivas fundamentalmente en los mercados de Europa del Este, los que están experimentando importantes tasas de crecimiento en la producción de granos. En éstos destinos se abren oportunidades interesantes para las fábricas santafesinas, las que combinan buenas tecnologías y precios competitivos respecto de la industria localizada en Europa occidental. Por otra parte la relativa recuperación del precio de los commodities agrícolas en el mes de marzo, permite también acotar la reducción esperada en las ventas al mercado interno.

Comercio y Servicios

Supermercados¹

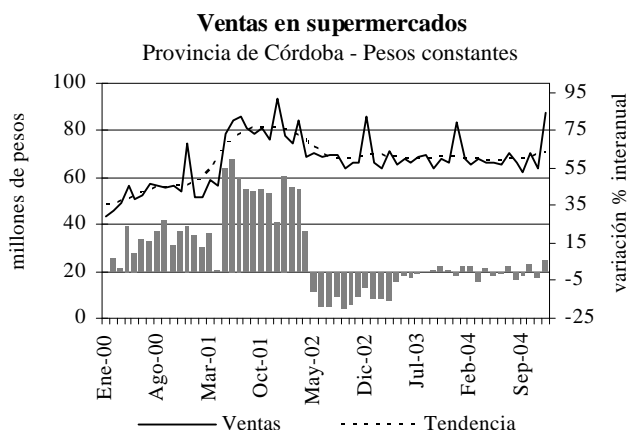
Última información disponible diciembre 2004

En las cadenas santafesinas, las ventas a pesos constantes y desestacionalizadas, subieron 6,6% respecto del mes anterior. La tendencia registró una variación positiva de 1,7% y la comparación interanual revela que las ventas, netas del efecto precio, se ubicaron 15,5% **por encima** de los registros del año anterior.



Fuente: INDEC, Encuesta de supermercados. Últimos datos disponibles a febrero 2005.

En la provincia de Córdoba, la facturación a pesos constantes y desestacionalizada, ascendió 6,3% en **diciembre** respecto de noviembre pasado y la tendencia no varió significativamente. La performance interanual mejoró, ya que comparando con los registros del año anterior, las ventas en **diciembre** han sido 5,4% superiores.

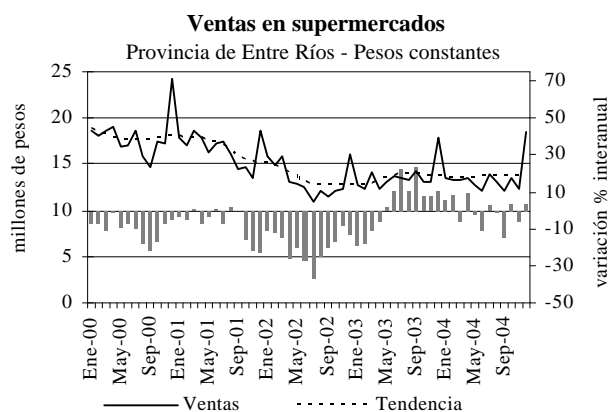


Fuente: INDEC, Encuesta de supermercados. Últimos datos disponibles a febrero 2005.

En la provincia de Entre Ríos, las ventas desestacionalizadas en los supermercados, crecieron en el mes de **diciembre** 3,3%, con tendencia estable.

¹ En esta sección los datos de ventas se presentan deflactados, indicándose al final de la misma la metodología empleada.

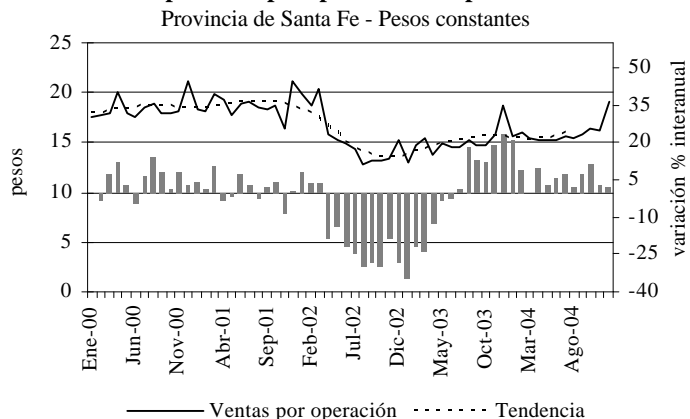
Y la comparación interanual revela un aumento de 3,7% respecto de diciembre de 2003.



Fuente: INDEC, Encuesta de supermercados. Últimos datos disponibles a febrero 2005.

El valor de la compra promedio en los supermercados de la Región Centro, continúa con tendencia estable a ligeramente positiva. El tamaño de la compra promedio se ubica en las provincias más grandes por encima del valor registrado un año atrás, no así en Entre Ríos. En pesos constantes, alcanzó en diciembre \$19,0 y \$19,6 en los supermercados santafesinos y cordobeses respectivamente, manteniéndose prácticamente estable respecto de los meses anteriores. En territorio entrerriano, la contracción del ticket promedio en diciembre, fue de 8,2% respecto de diciembre de 2003.

Monto promedio por operación en supermercados



Fuente: INDEC, Encuesta de supermercados. Últimos datos disponibles a febrero 2005.

A nivel de rubros, el comportamiento de las ventas durante el año 2004 no ha sido homogéneo en las tres provincias. En las cadenas santafesinas, todos los rubros han registrado aumentos en sus ventas, en cambio, en las cadenas cordobesas se observa una retracción de las ventas en los rubros almacén, lácteos y en menor medida panadería. Este dispar comportamiento se corresponde con el importante aumento de las ventas de los productos que

componen dichos rubros en los canales de distribución tradicionales como almacenes y autoservicios, los cuales no son captados por la Encuesta de Supermercados del INDEC. En las cadenas entrerrianas el comportamiento de las ventas desglosadas por rubros pone de manifiesto tanto un cambio de costumbre de los consumidores como una menor recuperación del poder adquisitivo de sus consumidores respecto de los de las otras dos provincias.

Grupos de artículos	Variación porcentual (pesos constantes) Dic'04/Dic'03			
	Santa Fe	Córdoba	Entre Ríos	Nación
Bebidas	19,6	16,7	-0,9	11,2
Almacén	5,6	-9,9	3,7	1,7
Panadería	18,8	-0,4	11,4	6,5
Lácteos	4,1	-9,0	-0,4	-1,1
Carnes	5,7	0,7	-1,8	8,3
Verdulería y frutería	1,4	4,9	-21,5	-4,1
Alimentos preparados y rotisería	12,0	-0,5	-5,0	5,1
Artículos de limpieza y perfumería	22,0	7,6	10,5	10,6
Indumentaria calzados y textiles	46,1	42,0	13,8	32,3
Electrónica y artículos para el hogar	61,3	68,0	32,3	50,3
Otros	24,5	18,2	6,3	15,5
Total	15,5	5,4	3,7	8,6

Fuente: INDEC, Encuesta de supermercados. Últimos datos disponibles a febrero 2005.

Concepto	Var.% Dic'04/'03			
	Pesos constantes	Santa Fe	Córdoba	Entre Ríos
Número de locales	0,0	0,0	-6,3	
Superficie ventas (m ²)	5,8	0,0	-3,1	
Ventas totales (miles \$)	15,5	5,4	3,7	
Ventas por operación (\$)	9,1	5,4	7,2	
Ventas por m ² (\$)	1,6	18,7	-8,2	

Fuente: INDEC, Encuesta de supermercados. Últimos datos disponibles a febrero 2005.

Nota metodológica 1: para el cálculo de las ventas a valores constantes se utilizó el IPC para el aglomerado GBA base 1999=100, incluyendo sólo los rubros Alimentos y Bebidas, Indumentaria y Equipamiento y mantenimiento del hogar.

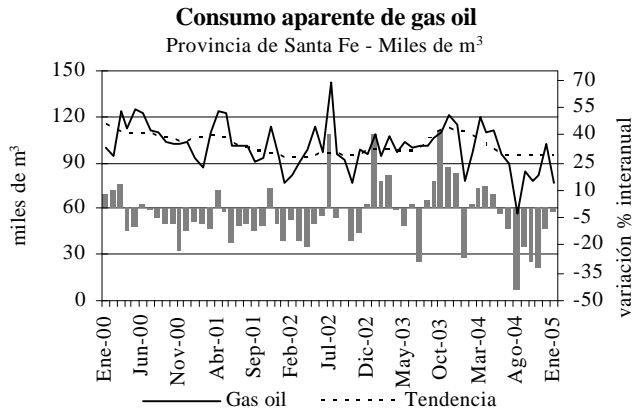
Nota metodológica 2: la encuesta de supermercados es representativa de una nómina de empresas de supermercados que cuentan con al menos una boca de expendio, con una superficie de ventas mayor a los 300 m². Las ventas mensuales de los supermercados, reflejan una alta sensibilidad según el número de fines de semana que abarca cada mes, que es cuando se registra el mayor nivel de ventas. En cuanto al nivel de cobertura de la encuesta, esto es, la representatividad de las empresas que conforman la encuesta en términos de superficie de los salones de venta de las empresas informantes sobre el total de superficie existente en la provincia, fue en Santa Fe, en agosto de 2001 del 56,5%. En las provincias de Córdoba y Entre Ríos fue 59,0% y 51,7%, respectivamente y a nivel nacional el 76,2%. La deflación de precios se mide por el Índice de Precios al Consumidor, estimado mensualmente para el Gran Buenos Aires.

Combustibles

Gas oil

Última información disponible enero 2005

Continúa la contracción en el expendio de gasoil en la provincia de Santa Fe. En **enero** la disminución alcanzó 9,9% respecto del mes anterior, siendo el comportamiento de la tendencia, estable. Interanualmente, la caída de 1,9% no parece tan importante, pero debe considerarse que la comparación se realiza respecto de un nivel de expendio muy reducido en enero de 2004.



Fuente: Secretaría de Energía de la Nación. Últimos datos disponibles a febrero 2005.

Los datos correspondientes al **año 2004** ponen de manifiesto el alcance de la menor demanda en Santa Fe, no así en Córdoba y Entre Ríos, donde los datos anuales revelan un moderado incremento de la demanda.

Consumo aparente de gas oil

Miles de m³

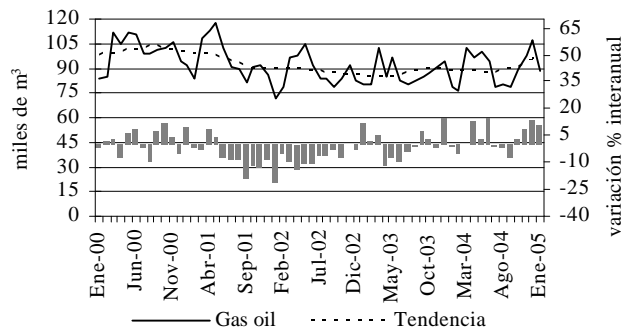
Período	Provincia		
	Santa Fe	Córdoba	Entre Ríos
Ene-Dic`02	1.159,0	1.045,3	344,5
Ene-Dic`03	1.261,6	1.044,8	342,9
Ene-Dic`04	1.103,8	1.080,9	364,1
Var. % Ene-Dic`04/03	-12,5	3,5	6,2

Fuente: Secretaría de Energía de la Nación. Últimos datos disponibles a febrero 2005.

En la provincia de Córdoba las ventas desestacionalizadas de gas oil, disminuyeron en **enero** 4,3%. La tendencia del consumo crece suavemente y se registra una suba de 10,9% respecto de enero`04.

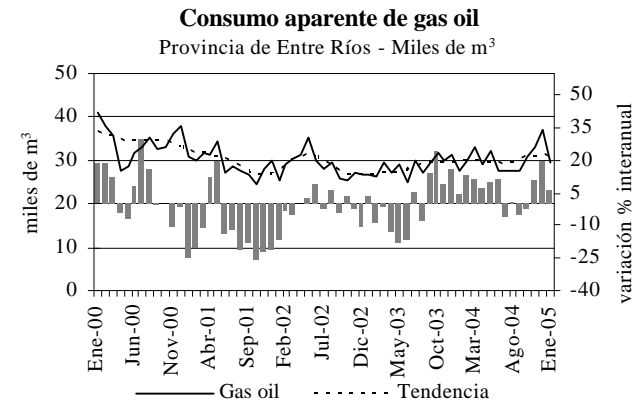
Consumo aparente de gas oil

Provincia de Córdoba - Miles de m³



Fuente: Secretaría de Energía de la Nación. Últimos datos disponibles a febrero 2005.

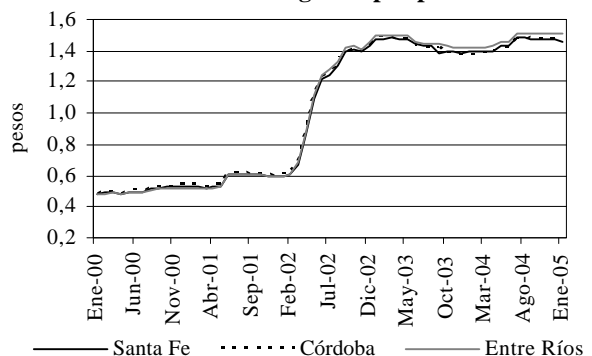
En la provincia de Entre Ríos, el comportamiento del consumo de gasoil se mantuvo prácticamente estable, con una variación positiva de 6,1% respecto del año anterior.



Fuente: Secretaría de Energía de la Nación. Últimos datos disponibles a febrero 2005.

Las ventas de gas oil estuvieron acompañadas de ligeras variaciones negativas en los precios durante el mes de **enero** en las tres provincias. Sin embargo, en toda la Región Centro, los precios superan aproximadamente en 5% los del año pasado.

Precio del litro de gas oil por provincia

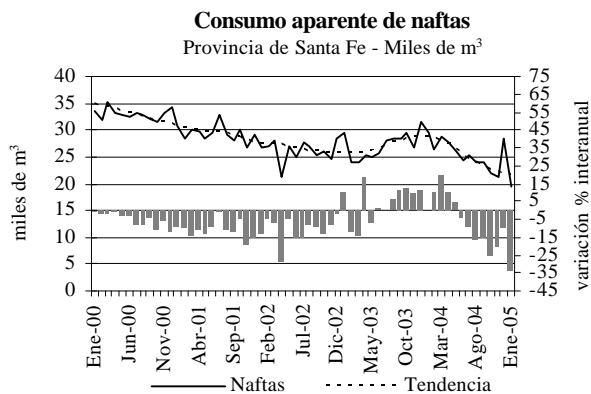


Fuente: Secretaría de Energía de la Nación. Últimos datos disponibles a febrero 2005.

Naftas

Última información disponible enero 2005

Continúa reduciéndose la demanda de naftas en territorio santafesino, la que en **enero** experimentó una importante baja en valores libres del efecto estacional; la tendencia muestra valores levemente declinantes. La abrupta reducción del consumo ubica a éste 33,9% por debajo de los registros de enero de 2004.



Fuente: Secretaría de Energía de la Nación. Últimos datos disponibles a febrero 2005.

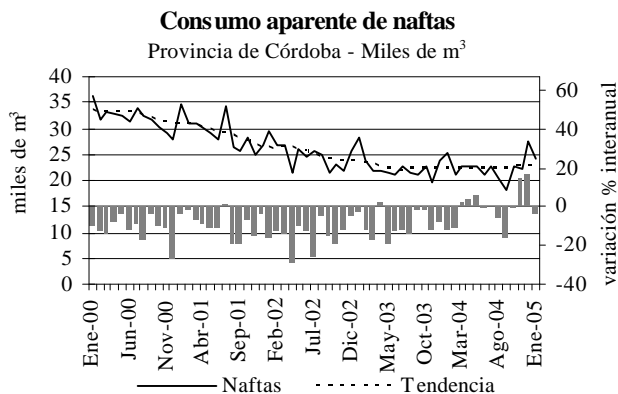
Los datos totales correspondientes al año 2004, reflejan la ininterrumpida disminución de la demanda del combustible a lo largo del mismo.

Consumo aparente de naftas

Miles de m³

Período	Provincia		
	Santa Fe	Córdoba	Entre Ríos
Ene-Dic`02	314,3	298,0	102,7
Ene-Dic`03	325,6	270,1	93,0
Ene-Dic`04	307,5	268,5	99,5
Var. % Ene-Dic`04/03	-5,5	-0,6	7,1

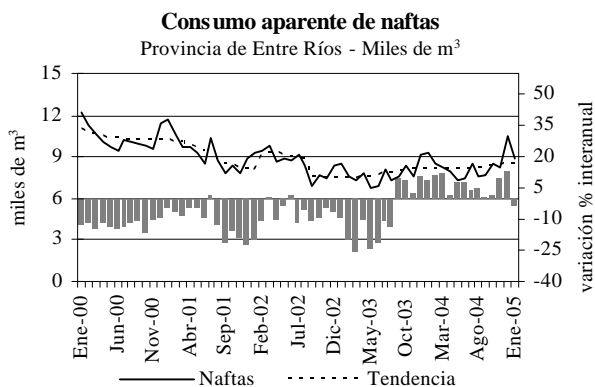
Fuente: Secretaría de Energía de la Nación. Últimos datos disponibles a febrero 2005.



Fuente: Secretaría de Energía de la Nación. Últimos datos disponibles a febrero 2005.

De manera similar, en territorio cordobés la demanda durante **enero** fue menor; la ventas de nafta, desestacionalizada, cayeron 11,5% respecto del mes anterior y con tendencia decreciente. Interanualmente la disminución registrada en **enero** fue de 3,6%.

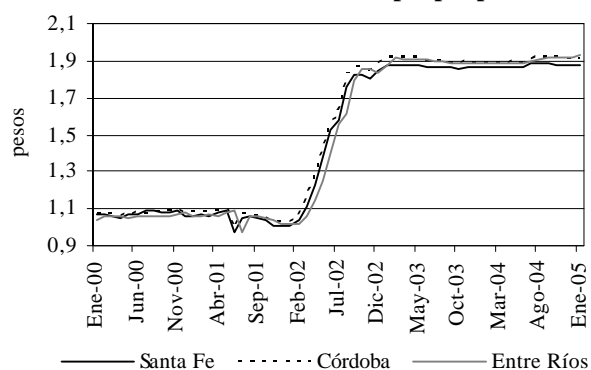
Asimismo, en Entre Ríos la demanda mensual desestacionalizada declinó fuertemente (8,9%), pero la tendencia continúa presentándose prácticamente sin cambios. Interanualmente, el consumo del mes de **enero** se ubica 3,8% por debajo de lo registrado un año atrás.



Fuente: Secretaría de Energía de la Nación. Últimos datos disponibles a febrero 2005.

Los precios de las naftas, en **enero** registraron leves alzas en las tres provincias, superando los valores registrados en enero de 2004.

Precio del litro de nafta súper por provincia

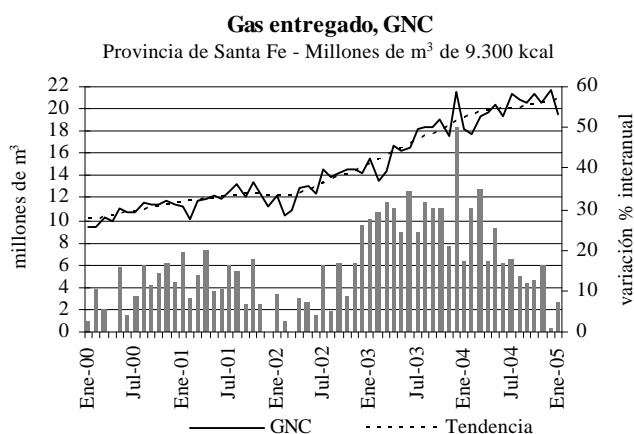


Fuente: Secretaría de Energía de la Nación. Últimos datos disponibles a febrero 2005.

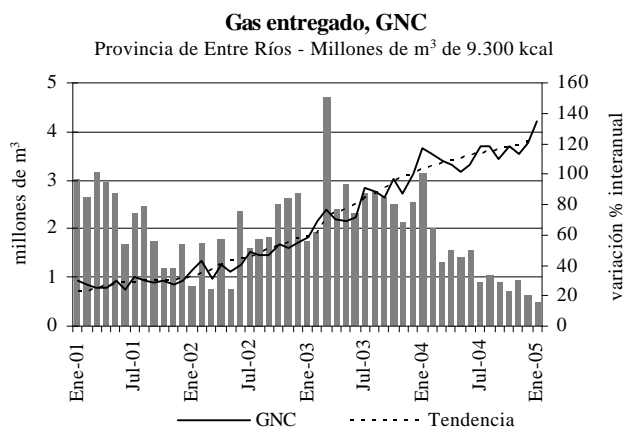
GNC

Última información disponible enero 2005

También se contrajo la venta de éste combustible en la provincia de Santa Fe en **enero** (-1,4%) respecto de diciembre y la tendencia no manifiesta cambios. El nivel de estas ventas -19,5 millones de m³ - se ubicó 7,3% por encima del registrado en enero de 2004. En el período **enero-diciembre`04** la variación interanual superior a 16%.



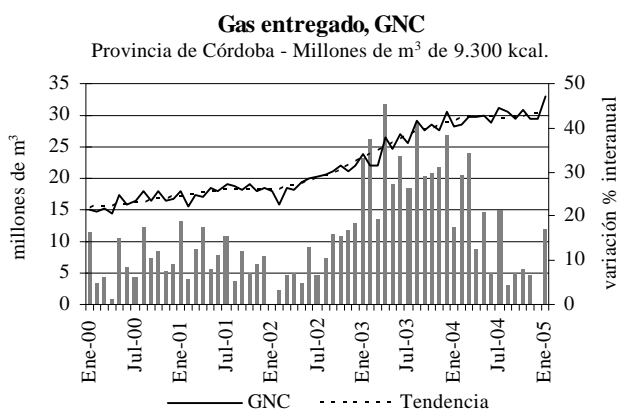
Fuente: Ente Nacional Regulador del Gas. Últimos datos disponibles a febrero 2005.



Fuente: Ente Nacional Regulador del Gas. Últimos datos disponibles a febrero 2005.

Un comportamiento similar se observa en la provincia de Córdoba. Con un total consumido de 32,9 millones de m³ en el mes de **enero**, la variación mensual positiva de la serie desestacionalizada fue 11,0% y el incremento interanual alcanzó 17,2%. Durante el **año 2004**, el consumo aumentó 12,9% respecto de igual período del año pasado.

Pese a la relativa desaceleración mensual del consumo, la firmeza en la evolución de la demanda de GNC en la región central es manifiesta en los datos agregados del **año 2004**.



Fuente: Ente Nacional Regulador del Gas. Últimos datos disponibles a febrero 2005.

En la provincia de Entre Ríos, con un total consumido de 4,2 millones de m³ en el mes de **enero**, la variación mensual positiva de la serie desestacionalizada fue 3,1% y el incremento interanual alcanzó 15,9%. Durante el **año 2004**, el consumo aumentó a ritmo creciente, registrándose un aumento de 39,9% respecto de igual período del año pasado.

Gas entregado, GNC

Millones de m³ de 9.300 kcal

Período	Provincia		
	Santa Fe	Córdoba	Entre Ríos
Ene-Dic`02	158,0	237,8	16,6
Ene-Dic`03	206,0	315,3	30,1
Ene-Dic`04	240,9	356,0	42,2
Var. % Ene-Dic`04/03	16,9	12,9	39,9

Fuente: Ente Nacional Regulador del Gas. Últimos datos disponibles a febrero 2005.

Circulación de Diarios

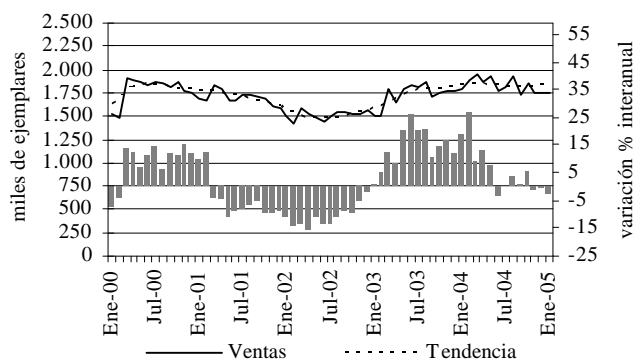
Última información disponible enero 2005

En **enero**, la venta desestacionalizada de diarios de edición local en la provincia de Santa Fe aumentó 0,3% y su tendencia permanece sin cambios. Los 1,7 millones de ejemplares vendidos resultan 2,7% inferiores a los vendidos el año pasado en idéntico mes. El total vendido durante el **año 2004** -23,8 millones de ejemplares- se ubicó 14,8% por encima del año 2003.

En el territorio cordobés, la venta de diarios de edición local en el mes de **enero** creció 4,9% en valores desestacionalizados, permaneciendo sin cambios su tendencia. Los 2,1 millones de ejemplares editados localmente significaron un aumento de 1,5% respecto del mes de enero de 2004. Interanualmente, en el período **enero-diciembre`04**, las ventas consiguieron ascender 11,3%.

Circulación de diarios locales

Provincia de Santa Fe



Fuente: Instituto Verificador de Circulaciones. Últimos datos disponibles a febrero 2005.

Nota metodológica: la información sobre la circulación de diarios fue suministrada por el Instituto Verificador de Circulaciones. En la provincia de Santa Fe los diarios de edición local afiliados a esta entidad son El Litoral y La Capital. En la provincia de Córdoba los diarios afiliados a IVC son La Voz del Interior, La Voz de San Justo, Puntal y Villa María Puntal. En la provincia de Entre Ríos los diarios afiliados a IVC son EL Diario, El Heraldo y Diario Uno.

Electricidad y Gas

Demanda de Energía Eléctrica

Última información disponible enero 2005

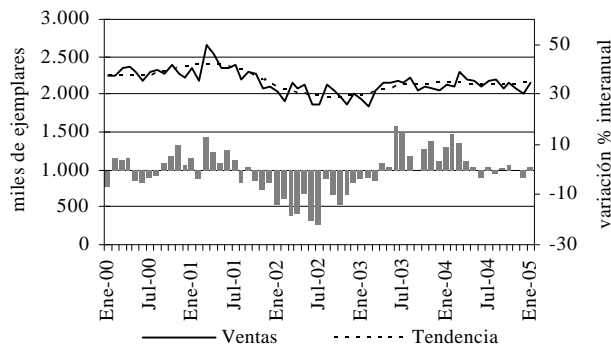
El requerimiento de energía eléctrica, durante el mes de **enero** disminuyó 0,7% en la provincia de Santa Fe (803,0 Gwh), siendo estable su tendencia aunque positiva la variación interanual que alcanzó 3,5%.

La menor demanda de **enero** obedeció, en gran medida, al comportamiento de la misma de parte de la distribuidora local (EPESF), la que requirió 609,6 Gwh, equivalente a una variación coyuntural negativa de 0,4% y un crecimiento de 4,2% en relación a enero de 2004.

Por el contrario, la demanda de los grandes usuarios mayoristas (GUMAS) alcanzó 193,4 Gwh, mostrando los datos desestacionalizados una suba mensual de 1,7%, con tendencia estable y una variación interanual también positiva de 1,5%.

Circulación de diarios locales

Provincia de Córdoba

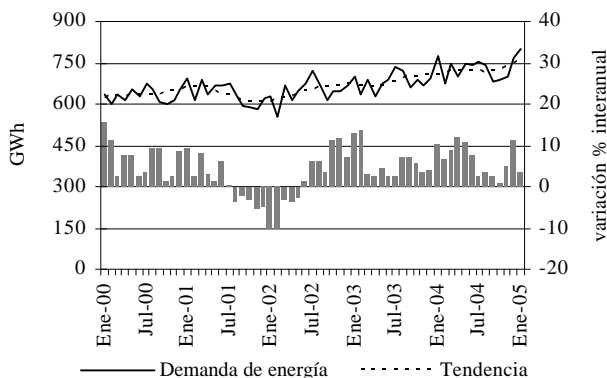


Fuente: Instituto Verificador de Circulaciones. Últimos datos disponibles a febrero 2005.

Una ligera caída de 0,4%, se registró durante **enero** en el territorio entrerriano y la tendencia permanece estable. Los 528 mil ejemplares vendidos superaron en 0,9% lo vendido el año pasado en idéntico mes y el cambio interanual en el período **enero-diciembre`04** fue de 20,4%.

Demanda de energía Distribuidores y Gumas

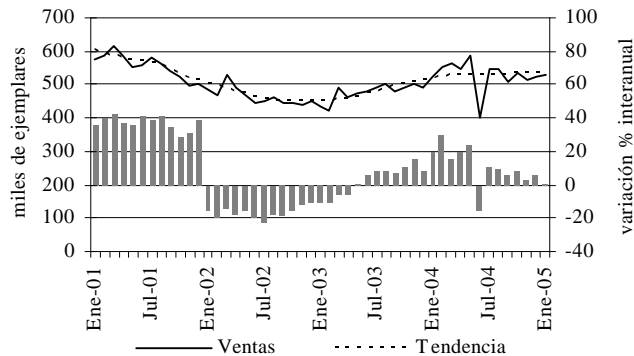
Area Santa Fe



Fuente: CAMMESA. Últimos datos disponibles a febrero 2005.

Circulación de diarios locales

Provincia de Entre Ríos



Fuente: Instituto Verificador de Circulaciones. Últimos datos disponibles a febrero 2005.

Los datos sectoriales muestran un comportamiento heterogéneo en la demanda del fluido eléctrico. Se destaca la continuidad de la expansión del consumo eléctrico en la industria química, así como la continuidad en el debilitamiento de la demanda proveniente de la industria aceitera, la que como se comentara en el apartado correspondiente, por un conjunto de razones atraviesa una coyuntura de disminución de su producción.

Demanda de energía eléctrica GUMAS por sector

Provincia de Santa Fe - Gwh

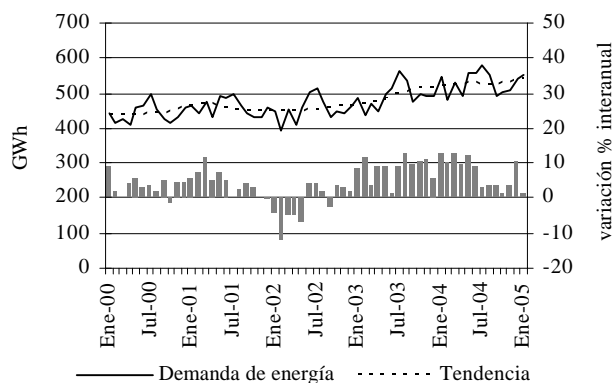
Sector	Ene`05	Ene`04	Var.% Ene`05/04
Metalurgia y siderurgia	95,9	102,2	-6,2
Aceites y molinos	44,8	49,8	-10,1
Químicos y petroquímicos	27,4	25,0	9,3
Todos los sectores	193,4	190,6	1,5

Fuente: CAMMESA. Últimos datos disponibles a febrero 2005.

En la provincia de Córdoba, el total demandado libre de efecto estacional experimentó una variación mensual positiva de 0,4%, con tendencia estable y variación interanual positiva en 1,5%. La demanda total del mes de **enero** fue de 554,0 Gwh. Desagregadamente, se observa un importante aumento coyuntural de la demanda de los grandes consumidores, la que varió positivamente en 2,2%, con tendencia estable; los restantes usuarios requirieron 0,7% menos del fluido siendo la demanda de la distribuidora cordobesa (EPEC) 519,0 Gwh, lo que la ubica 1,9% por encima de lo requerido en enero del año anterior

Demanda de energía Distribuidores y Gumas

Area Córdoba



Fuente: CAMMESA. Últimos datos disponibles a febrero 2005.

Sectorialmente se observa el notorio incremento de la demanda de energía eléctrica del comercio, muy favorecido por la excelente temporada turística en la provincia mediterránea.

Demanda de energía eléctrica GUMAS por sector

Provincia de Córdoba - Gwh

Sector	Ene`05	Ene`04	Var.% Ene`05/04
Químicos y petroquímicos	20,1	20,6	-2,2
Aceites y molinos	11,9	10,7	11,2
Comercio	2,5	1,7	52,7
Todos los sectores	35,0	34,0	2,8

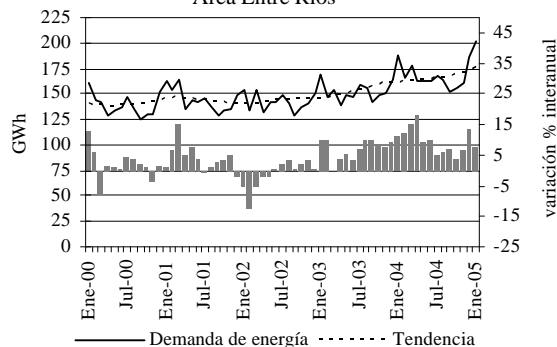
Fuente: CAMMESA. Últimos datos disponibles a febrero 2005.

Por último, en la provincia de Entre Ríos, el consumo de electricidad no registró variaciones en

enero (202,0 Gwh). El nivel demandado excedió en 7,6% los registros de 2004.

Demanda de energía Distribuidores y Gumas

Area Entre Ríos



Fuente: CAMMESA. Últimos datos disponibles a febrero 2005.

La demanda de las distribuidoras de la provincia de Entre Ríos (en la provincia coexisten tres distribuidoras) ascendió a 190,0 Gwh, equivalente a una variación coyuntural positiva de 0,8% y de 9,1% en relación a enero de 2003. La demanda de los grandes usuarios mayoristas (GUMAS) alcanzó 12,0 Gwh, mostrando los datos desestacionalizados una suba mensual de 0,5% y una variación interanual negativa de 9,1%.

Consumo de Gas

Última información disponible enero 2005

El suministro de gas en la Región Centro continúa en expansión, motorizado durante el mes de **enero** no solo por el requerimiento industrial, sino también por la mayor demanda a nivel residencial en las dos provincias de mayor tamaño.

En Santa Fe se distribuyeron 188,5 millones de m³, equivalente a una variación coyuntural positiva de 17,3% y una suba interanual de 19,8%. En la provincia de Córdoba, con 165,3 millones de m³, la variación coyuntural positiva igualó 1,3% y la suba interanual se ubicó en 14,9%. En Entre Ríos, coyunturalmente ambos tipos de demanda disminuyeron, si bien en niveles el consumo se ubica 9,4% por encima de los registros del año anterior.

En el período **enero-diciembre**, el consumo totalizado por las tres provincias resultó 3,7% superior a igual período del año 2003, registrando 4.099,0 millones de m³. La evolución del consumo residencial e industrial en los últimos tres años pone de relieve la importancia de asegurar el suministro de gas a mediano plazo en la región.

Consumo de gas

Millones de m³ de 9.300 kcal

Período	Provincia		
	Santa Fe	Córdoba	Entre Ríos
Ene-Dic`02	1.848,0	1.443,9	82,0
Ene-Dic`03	2.055,4	1.776,9	119,9
Ene-Dic`04	2.119,0	1.823,8	156,1
Var. % Ene-Dic`04/03	3,1	2,6	30,3

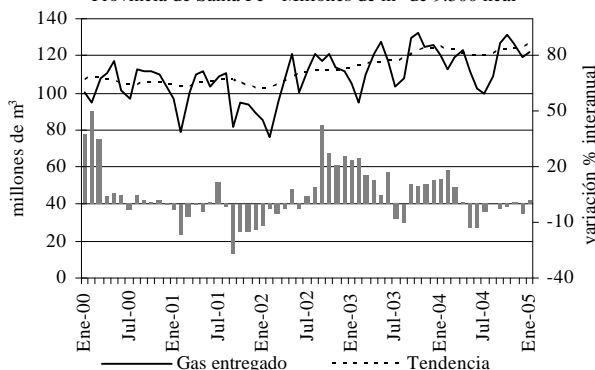
Fuente: Ente Nacional Regulador del Gas. Últimos datos disponibles a febrero 2005.

Consumo Industrial

Luego de registrarse dos meses de variaciones coyunturales negativas, en el mes de **enero** se recuperó notoriamente el consumo de gas en las empresas industriales localizadas en Santa Fe y Córdoba, no así aún en Entre Ríos. **El aumento de la demanda alcanzó 5,4% y 8,0% respectivamente, con variaciones positivas de la tendencia en ambos casos; interanualmente los registros se ubicaron 1,9% y 9,7% por encima de los de enero 2004. En Entre Ríos, las industrias consumieron 1,4% menos en enero que en diciembre`04, con tendencia estable y niveles de demanda 2,0% por encima de lo registrado el año anterior.**

Gas entregado, servicio industrial

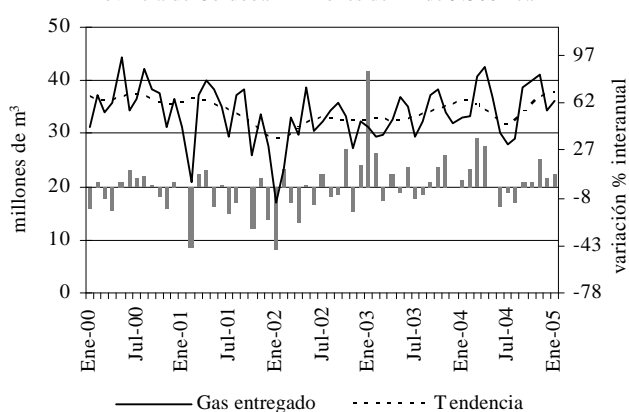
Provincia de Santa Fe - Millones de m³ de 9.300 kcal



Fuente: Ente Nacional Regulador del Gas. Últimos datos disponibles a febrero 2005.

Gas entregado, servicio industrial

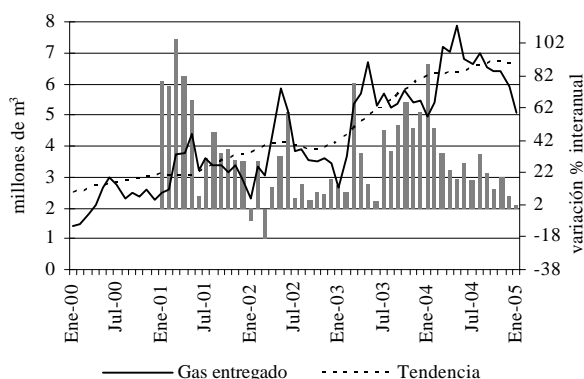
Provincia de Córdoba - Millones de m³ de 9.300 kcal



Fuente: Ente Nacional Regulador del Gas. Últimos datos disponibles a febrero 2005.

Gas entregado, servicio industrial

Provincia de Entre Ríos - Millones de m³ de 9.300 kcal



Fuente: Ente Nacional Regulador del Gas. Últimos datos disponibles a febrero 2005.

Los datos correspondientes al **año 2004** revelan la diferente evolución del consumo de gas por los sectores de la industria de la Región Centro.

Gas entregado, servicio industrial

Millones de m³ de 9.300 kcal

Período	Provincia		
	Santa Fe	Córdoba	Entre Ríos
Ene-Dic`02	1.284,2	367,6	45,7
Ene-Dic`03	1.403,4	398,7	62,3
Ene-Dic`04	1401,8	427,9	78,2
Var. % Ene-Dic`04/03	-0,1	7,3	25,6

Fuente: Ente Nacional Regulador del Gas. Últimos datos disponibles a febrero 2005.

En Santa Fe es manifiesto el impacto negativo en la demanda de gas proveniente de la industria aceitera, no así en Córdoba, donde a pesar de la reducción del consumo de ésta, el impacto ha sido mucho menor a causa de su menor importancia relativa.

Consumo de gas industrial por rama de actividad

Provincia de Santa Fe - Millones de m³ de 9.300 kcal

Rama de actividad	Ene-Dic`04	Ene-Dic`03	Var.% Ene-Dic`04/03
Siderúrgica	377,4	365,3	3,3
Aceitera	355,5	387,8	-8,3
Petroquímica	142,8	141,7	0,8
Todas las ramas	1.401,8	1.403,4	-0,1

Fuente: Ente Nacional Regulador del Gas. Últimos datos disponibles a febrero 2005.

Adicionalmente, en la provincia mediterránea, el consumo de gas industrial registró un notorio impulso proveniente de la industria cementera, muy favorecida por la evolución continuamente creciente de la construcción.

Consumo de gas industrial por rama de actividad

Provincia de Córdoba - Millones de m³ de 9.300 kcal

Rama de actividad	Ene-Dic'04	Ene-Dic'03	Var.% Ene-Dic'04/03
Alimenticia	117,3	117,5	-0,1
Cementera	84,3	66,6	26,6
Petroquímica	55,3	55,8	-0,8
Aceitera	38,6	46,9	-17,7
Todas la ramas	427,9	398,7	7,3

Fuente: Ente Nacional Regulador del Gas. Últimos datos disponibles a febrero 2005.

La industria alimenticia y la frigorífica explican en Entre Ríos, el visible ascenso en el consumo de gas durante el año 2004.

Consumo de gas industrial por rama de actividad

Provincia de Entre Ríos - Millones de m³ de 9.300 kcal

Rama de actividad	Ene-Dic'04	Ene-Dic'03	Var.% Ene-Dic'04/03
Alimenticia	20,1	16,5	21,4
Química	8,6	8,9	-2,7
Frigorífica	11,6	10,4	11,5
Todas la ramas	78,2	62,3	25,6

Fuente: Ente Nacional Regulador del Gas. Últimos datos disponibles a febrero 2005.

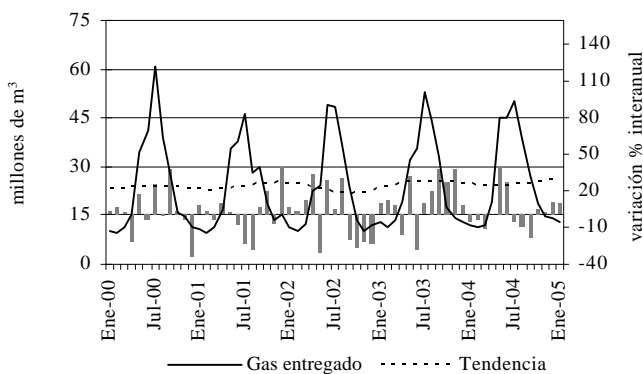
Consumo Residencial

Los hogares santafesinos disminuyeron en el mes de **enero** el consumo de gas, el que libre de efecto estacional, se contrajo 1,4% respecto de diciembre. Si bien permanece prácticamente estable la tendencia, el nivel del consumo doméstico resultó superior en 9,2% respecto de enero de 2004.

En la provincia de Córdoba, el consumo residencial, presentó una variación mensual positiva de 1,7%, verificándose que la tendencia permanece estable y que interanualmente el nivel resulta superior en 0,3%.

Gas entregado, servicio residencial

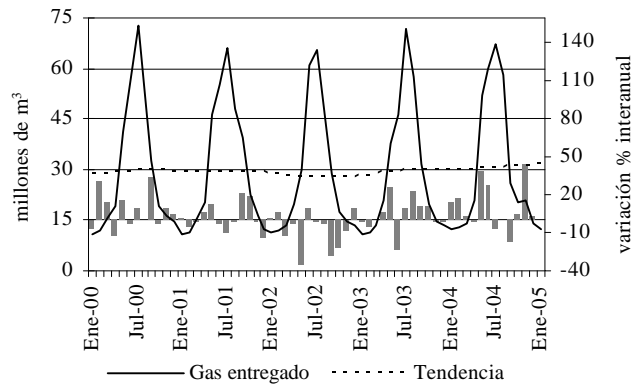
Provincia de Santa Fe - Millones de m³ de 9.300 kcal



Fuente: Ente Nacional Regulador del Gas. Últimos datos disponibles a febrero 2005.

Gas entregado, servicio residencial

Provincia de Córdoba - Millones de m³ de 9.300 kcal

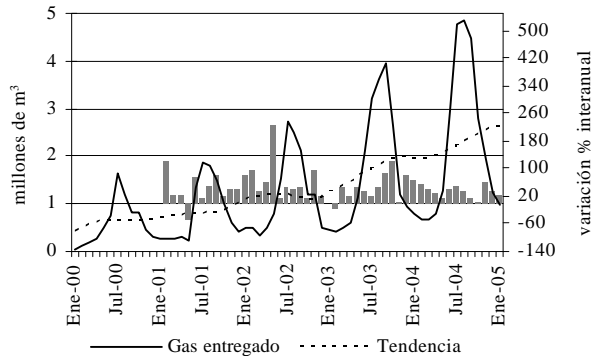


Fuente: Ente Nacional Regulador del Gas. Últimos datos disponibles a febrero 2005.

En la provincia de Entre Ríos, el consumo mensual indicó una fuerte variación negativa de 9,1%, con tendencia ligeramente creciente y niveles de demanda que interanualmente resultan 23,1% superiores.

Gas entregado, servicio residencial

Provincia de Entre Ríos - Millones de m³ de 9.300 kcal



Fuente: Ente Nacional Regulador del Gas. Últimos datos disponibles a febrero 2005.

Los datos totales correspondientes al año 2004, muestran un nuevo escalón en el ascenso de la demanda doméstica de gas en la Región Centro, en la que se observa un consumo sostenidamente creciente en los últimos tres años.

Gas entregado, servicio residencial

Millones de m³ de 9.300 kcal

Período	Provincia		
	Santa Fe	Córdoba	Entre Ríos
Ene-Dic'02	275,9	333,8	14,4
Ene-Dic'03	299,4	349,7	20,7
Ene-Dic'04	308,0	378,8	27,2
Var. % Ene-Dic'04/03	2,9	8,3	31,3

Fuente: Ente Nacional Regulador del Gas. Últimos datos disponibles a febrero 2005.

Nota metodológica: como número de usuario de gas, se consigna, el número de clientes y no de medidores de gas instalados, un cliente puede tener más de un medidor. Los usuarios residenciales son aquellos que utilizan gas para usos típicos de vivienda única, para cubrir necesidades tales como servicios centrales con calderas y/o calefacción de edificios, necesidades domésticas tales como la cocción de alimentos, calefacción y agua caliente, etc. Los usuarios industriales son aquellos que tienen como actividad el proceso de elaboración de productos, transformación de materias primas, reparación de máquinas y equipos, fabricaciones varias. La clasificación de los usuarios industriales, por rama de actividad, utiliza el código CIU.

Mercado Laboral y Empleo

Última información disponible septiembre 2004

De acuerdo a los datos obtenidos por la Encuesta Permanente de Hogares (EPH) del INDEC, la oferta laboral urbana, comprendida en los aglomerados de 500.000 y más habitantes, totalizó 1,6 millones de personas en la Región Centro en el **segundo semestre de 2004**. De éstos, 198 mil se encuentran desempleados, lo que significa que para la Región, la tasa de desempleo se ubicó en 12,67% en dicho período.

La situación relativa de cada uno de los mercados que componen la fuerza laboral regional, no es homogénea, y la comparación de las tasa de desempleo no alcanza para evaluarla. Gran Rosario, el de mayor tasa de desempleo entre los seis aglomerados que componen el mercado regional, es asimismo el de mayor tasa de actividad, es decir el mercado donde la presión de la oferta laboral es superior. En el caso de Gran Córdoba, con una notoriamente inferior tasa de desempleo, la presión laboral es algo inferior, lo cual en parte explica esta diferencia favorable. Por el contrario, si se comparan las tasas de subempleo (proporción de trabajadores que involuntariamente trabaja menos de 35 horas semanales) en ambos mercados, se observa que los resultados se invierten. De este modo, el mercado laboral cordobés se perfila creando mayor cantidad de puestos de trabajo, mientras que el rosarino, en principio con menor cantidad de estos, exhibe una mayor calidad.

Tasas de actividad, empleo, desempleo y subocupación 2° semestre 2004

Tasas	Actividad	Empleo	Desempleo	Subocupación
Gran Rosario	45,2	38,3	15,3	9,4
Gran Santa Fe	40,3	35,9	10,9	11,4
Gran Córdoba	44,2	39,0	11,7	15,2
Río Cuarto	42,3	38,7	8,5	12,6
Gran Paraná	41,6	38,0	8,6	8,1
Concordia	40,0	34,2	14,5	15,8

Fuente: INDEC, Encuesta Permanente de Hogares. Últimos datos disponibles a febrero 2005.

Los datos del segmento formal de empleo correspondientes al **cuarto trimestre del año** y a los

dos aglomerados de mayor tamaño, revelan tasas de variación diferentes en la composición sectorial de los mismos, aunque éstas presentan un patrón homogéneo, en el que se evidencia claramente la aceleración del empleo formal en el aglomerado cordobés respecto del aglomerado Gran Rosario.

Empleo por rama de actividad

Var. % IV Trim. `04/IV Trim. `03

Rama de Actividad	Gran Rosario	Gran Córdoba
Industria manufacturera	7,5	19,3
Electricidad, gas y agua	s/d	-3,4
Construcción	9,7	38,2
Comercio, restaurantes y hoteles	14,8	8,2
Transporte, almacenaje y com.	-2,2	4,8
Ss financieros y a las empresas	7,8	27,4
Ss comunales, sociales y personales	1,8	9,0

Fuente: Secretaría de Empleo, Encuesta de Indicadores Laborales. Últimos datos disponibles a febrero 2005.

Por tamaño de empresa, continuaron siendo las empresas de menor magnitud las que presentaron mayores tasas de variación positiva en Córdoba, mientras que en Rosario, en el **cuarto trimestre del año** lo fueron las empresas medianas.

Empleo por tamaño de la empresa

Var. % IV Trim. `04/IV Trim. `03

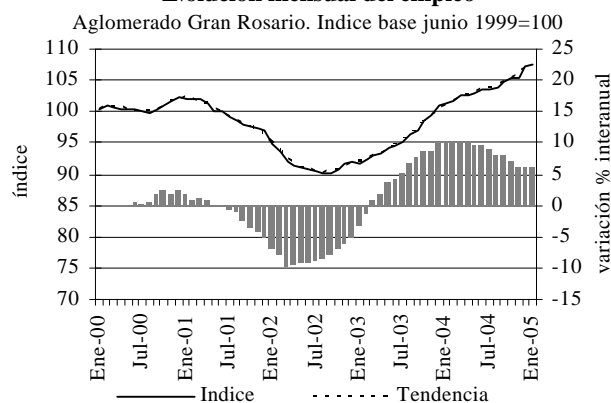
Tamaño de la empresa	Gran Rosario	Gran Córdoba
10 a 49 ocupados	6,9	15,6
50 a 199 ocupados	7,4	14,2
200 y más ocupados	4,3	12,2

Fuente: Secretaría de Empleo, Encuesta de Indicadores Laborales. Últimos datos disponibles a febrero 2005.

Gran Rosario

En **enero**, el mercado laboral formal, mostró resultados positivos, fundados en la mayor entrada de trabajadores al mismo. La tendencia evidenció una ligera variación positiva y comparando con el año pasado, el nivel de empleo es superior en 6,2%. Respecto de la base agosto `01=100, el índice se ubicó 9,0 puntos porcentuales por encima, impulsado principalmente por el aumento del mismo en el mes de diciembre. Hasta el momento, Gran Rosario continúa siendo el aglomerado que mayor nivel de empleo ha recuperado desde agosto `01.

Evolución mensual del empleo

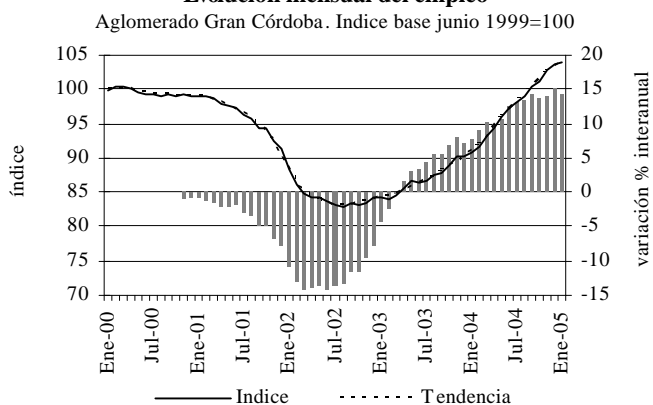


Fuente: Secretaría de Empleo, Encuesta de Indicadores Laborales. Últimos datos disponibles a febrero 2005.

Gran Córdoba

El segmento formal de empleo en el aglomerado mediterráneo continúa el proceso de aceleración en la creación de trabajo formal durante el mes de **enero**, mostrando asimismo una importante tasa de rotación laboral. La tendencia muestra un valor positivo de 0,5% y respecto de **enero`04** el aumento en la generación de empleo ascendió a 14,2%, superando el nivel de empleo de agosto`01 en 8,5 puntos porcentuales.

Evolución mensual del empleo



Fuente: Secretaría de Empleo, Encuesta de Indicadores Laborales. Últimos datos disponibles a febrero 2005.

Nota metodológica: La Encuesta de Indicadores Laborales se realiza desde el mes de diciembre de 1995, para el aglomerado Gran Buenos Aires, incorporándose en julio de 1998 el aglomerado Gran Córdoba y en julio de 1999 el Gran Rosario. La encuesta se efectúa sobre una muestra de empresas ubicadas en estos aglomerados, dimensionadas por tamaño (de 10 a 49, de 50 a 199 y 200 y más trabajadores) y por rama de actividad, división CIIU Revisión 2. En el Gran Rosario, son 194 las empresas encuestadas, que emplean a 11.341 trabajadores y que representan a los 111.453 asalariados formales del universo.

Finanzas Públicas

Resultados Fiscales de la Provincia de Santa Fe

Última información disponible noviembre 2004

Registrando una expansión interanual de los recursos de 30,5%, los datos fiscales de el **período enero-noviembre de 2004** muestran la positiva evolución de las finanzas provinciales. Asimismo se registra un sensible aumento de los gastos los que en términos nominales aumentaron 10,4% en el rubro corrientes y 40,8% en el rubro capital.

Esquema Ahorro-Inversión-Financiamiento

Provincia de Santa Fe - Millones de pesos

Concepto	Ene-Nov`04	Ene-Nov`03	Diferencia
Recursos corrientes	4.634,1	3.551,0	1.083,1
Erogaciones corrientes	3.381,8	3.064,3	317,5
Resultado económico	1.252,3	486,7	765,6
Recursos de capital	36,9	28,5	8,4
Erogaciones de capital	249,0	176,8	72,2
Total recursos	4.671,0	3.579,5	1.091,5
Total erogaciones	3.630,8	3.241,1	389,7
Rdo. fciero antes contrib.	1.040,2	338,4	701,8
Contribuciones figurativas	215,1	176,3	38,8
Gastos figurativos	223,8	200,6	23,2
Resultado financiero	1.031,5	314,1	717,4
Fuentes financieras	561,4	368,3	193,1
Aplicaciones financieras	1.639,6	721,6	918,0
Financiamiento neto	-1.078,2	-353,3	-724,9

Fuente: Dirección Provincial de Ingresos Públicos y Política Fiscal, Ministerio de Hacienda y Finanzas de la Provincia de Santa Fe. Últimos datos disponibles a febrero 2005.

Recaudación Tributaria de la Provincia de Santa Fe

Última información disponible enero 2005

Durante el mes de **enero**, la recaudación en concepto de impuestos de origen provincial, alcanzó \$137,3 millones. **Este importe, libre de efecto estacional, no varía respecto a lo recaudado en diciembre, siendo su tendencia levemente creciente.**

En comparación con el mes de **enero** del año 2004, se aprecia un incremento de la recaudación, cuya magnitud alcanza 34,3% en moneda corriente. Tal mejora significa un mayor ingreso de fondos de \$35,1 millones. En términos reales –deflactando los valores según el índice de precios al consumidor- el incremento fue 25,3%.

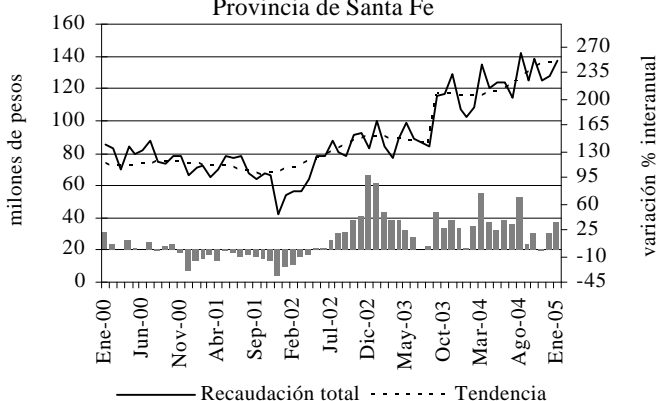
Durante el mes de **enero** ingresaron 2,3\$ millones correspondientes a pagos efectuados por contribuyentes adheridos al Régimen de Regularización Tributaria. El 48,2% del importe citado corresponde al impuesto sobre los ingresos brutos, seguido en orden de importancia por los

pagos realizados por contribuyentes del impuesto inmobiliario y patente automotor.

Finalizado el **año 2004**, la recaudación obtenida asciende a \$1.486,8 millones, monto que resulta superior en \$308,7 millones al percibido durante el año 2003, registrándose un incremento de 26,2% en moneda corriente y de 20,9% en términos constantes. Se destaca el importante incremento correspondiente a la recaudación de aportes sociales y por actos jurídicos, las que indican tanto el fortalecimiento del mercado laboral formal en la provincia, como la firmeza de la actividad económica realizada en ella durante el año que concluyó.

Recaudación total

Provincia de Santa Fe



Fuente: Departamento de Estadísticas y Estudios Técnicos, API. Últimos datos disponibles a febrero 2005.

Recaudación tributaria

Provincia en Santa Fe - Millones de pesos

Tributo	Ene-Dic`04	Ene-Dic`03	Var.% Ene-Dic`04/03
Ingresos brutos	879,7	701,5	25,4
Inmobiliario	250,2	201,3	24,3
Actos jurídicos	181,6	137,6	32,0
Patente vehículos	104,9	85,4	22,7
Aportes sociales	66,1	48,6	35,8
Recursos varios	4,3	3,7	17,1
Recaudación total	1.486,8	1.178,1	26,2

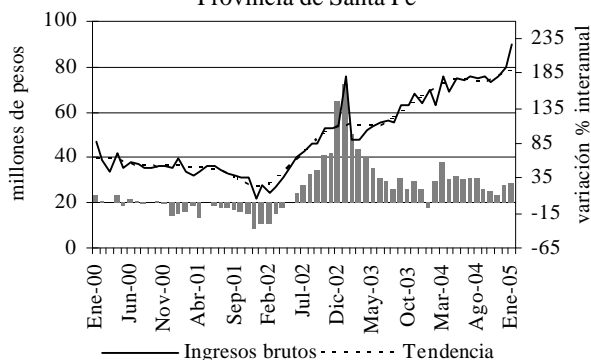
Fuente: Departamento de Estadísticas y Estudios Técnicos, API. Últimos datos disponibles a febrero 2005.

Ingresos Brutos

Durante el mes de **enero**, se percibieron en concepto del impuesto sobre los ingresos brutos \$89,6 millones, importe superior en 0,7% al recaudado el mes anterior, para valores desestacionalizados, con tendencia creciente. La recaudación de ingresos brutos obtenida durante **enero** de este año fue superior en 29,1% a la registrada en el mismo mes del año 2004. En términos constantes, la recaudación de ingresos brutos presentó una variación interanual positiva de 20,4%.

Recaudación del impuesto a los ingresos brutos

Provincia de Santa Fe



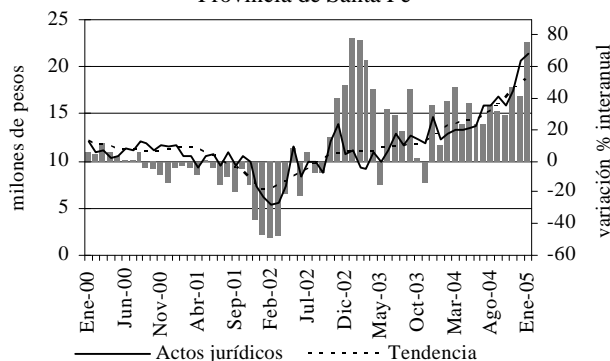
Fuente: Departamento de Estadísticas y Estudios Técnicos, API. Últimos datos disponibles a febrero 2005.

Actos Jurídicos

En **enero** la recaudación originada en los diversos rubros que conforman actos jurídicos ascendió a \$21,4 millones, creciendo 18,7% respecto a diciembre en términos desestacionalizados. Con respecto a **enero** del año 2004, la recaudación de actos jurídicos mostró un fuerte crecimiento de 75,4% en términos nominales y de 63,5% en valores deflactados.

Recaudación del impuesto a los actos jurídicos

Provincia de Santa Fe



Fuente: Departamento de Estadísticas y Estudios Técnicos, API. Últimos datos disponibles a febrero 2005.

Recaudación Tributaria de la Provincia de Córdoba

Última información disponible enero 2005

Producto de una magra recaudación en concepto de impuesto inmobiliario, cayó la recaudación tributaria de la provincia de Córdoba en **enero de 2005**. El ingreso de \$97,1 millones, resultó inferior en 36% al recaudado el mes anterior en términos desestacionalizados.

En comparación con enero de 2004, se aprecia una incremento de 19,9% de la recaudación. En pesos constantes, la recaudación mostró una variación interanual positiva de 11,8%.

En el transcurso de **2004** los recursos tributarios propios de la provincia acumularon \$1.208,8 millones, aumentando 16,3% con respecto al mismo período del año pasado.



Fuente: Secretaría de Ingresos Públicos, Ministerio de Producción y Finanzas. Últimos datos disponibles a febrero 2005.

Recaudación tributaria

Provincia de Córdoba - Millones de pesos

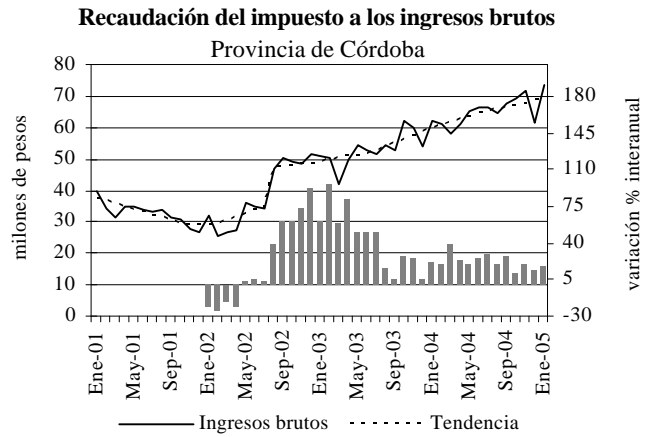
Tributo	Ene-Dic`04	Ene-Dic`03	Var.% Ene-Dic`04/03
Ingresos brutos	775,3	636,0	21,9
Inmobiliario	300,1	292,1	2,7
Sellos	64,3	52,5	22,5
Infraestructura social	51,6	48,8	5,7
Otros	17,5	9,9	76,8
Recaudación total	1.208,8	1.039,3	16,3

Fuente: Secretaría de Ingresos Públicos, Ministerio de Producción y Finanzas. Últimos datos disponibles a febrero 2005.

Ingresos Brutos

Durante el mes de **enero**, se percibieron en concepto del impuesto sobre los ingresos brutos \$73,7 millones, **importe superior en 0,8% al recaudado el**

es anterior, para valores desestacionalizados, con tendencia creciente. La recaudación de ingresos brutos obtenida durante enero de este año fue superior en 18,9% a la registrada en el mismo mes del año 2004. En términos constantes, la recaudación de ingresos brutos presentó una variación interanual positiva de 10,9%.



Fuente: Secretaría de Ingresos Públicos, Ministerio de Producción y Finanzas. Últimos datos disponibles a febrero 2005.

Evolución de los principales indicadores regionales

Indicador	Último período disponible	Santa Fe		Córdoba			Entre Ríos			Fuente	
		mensual de tend	desest	anual	Variación porcentual		mensual de tend	desest	anual		
					mensual de	anual					
Producción Agroindustrial											
Sector lácteo											
Producción Primaria	Dic`04	0,1	0,0	3,4	s/d	s/d	s/d	s/d	s/d	s/d	MAGIC SF SAGyA C
Ventas en supermercados (deflact.)	Dic`04	1,7	1,6	4,1	0,9	-1,0	-9,0	-0,4	3,6	-0,4	INDEC
Sector carnes											
Precios en el Mercado de Liniers	Feb`05	1,3	*	11,6	1,3	*	11,6	1,3	*	11,6	SAGPyA
Producción Industrial/Faena	Ene`05	0,6	*	4,0	-0,7	0,0	23,8	-1,8	*	9,0	SENASA
Ventas en supermercados (deflact.)	Dic`04	1,2	4,3	5,7	-0,2	-0,1	0,7	-0,6	-1,7	-1,8	INDEC
Sector oleaginosas											
Precio FOB Golfo Soja	Feb`05	-0,6	*	-33,5	-0,6	*	-33,5	-0,6	*	-33,5	SAGPyA
Precio FOB Rotterdam Aceite de Soja	Feb`05	-4,0	*	-28,9	-4,0	*	-28,9	-4,0	*	-28,9	SAGPyA
Precio FOB Rotterdam Pellets de Soja	Feb`05	2,3	*	-26,0	2,3	*	-26,0	2,3	*	-26,0	SAGPyA
Maquinarias agrícolas											
Ventas	Ene`05	-4,1	*	-40,1	s/d	s/d	s/d	s/d	s/d	s/d	AFAT
Comercio y Servicios											
Supermercados											
Ventas (deflact.)	Dic`04	1,7	6,6	15,5	0,9	6,3	5,4	0,2	3,3	3,7	INDEC
Monto promedio por operación (deflact.)	Dic`04	0,3	-1,6	1,6	0,9	-0,1	18,7	0,9	3,8	8,2	INDEC
Combustibles											
Consumo de Gas oil	Ene`05	0,2	-9,9	-1,9	1,3	-4,3	10,9	-1,1	-12,2	6,1	Sec. de Energía de la Nación
Consumo de Nafta	Ene`05	-1,3	-15,7	-33,9	-0,9	-11,5	-3,6	0,2	-8,9	-3,8	ENARGAS
Consumo de GNC	Ene`05	1,2	-1,4	7,3	1,3	11,0	17,2	2,3	3,1	15,9	ENARGAS
Circulación de diarios											
Circulación diarios locales	Ene`05	0,0	0,3	-2,7	0,1	4,9	1,5	0,3	-0,4	0,9	IVC
Electricidad y Gas											
Demanda de Energía Eléctrica GUMAS	Ene`05	0,3	1,7	1,5	0,8	2,2	2,8	0,1	0,5	-11,0	CAMMESA
Demanda de Energía Eléctrica Distribuidoras	Ene`05	1,5	-0,4	4,2	0,8	-0,7	1,9	1,3	0,8	9,1	ENARGAS
Consumo de Gas Industrial	Ene`05	0,5	5,3	1,9	0,1	8,0	9,7	-0,4	-1,4	2,0	ENARGAS
Consumo de Gas Residencial	Ene`05	1,0	-1,4	9,1	0,3	1,7	0,3	1,3	-9,1	23,1	ENARGAS
Mercado Laboral y Empleo											
Índice de empleo	Ene`05	0,7	*	6,2	0,5	*	14,2	s/d	s/d	s/d	Sec. de Empleo
Finanzas Públicas											
Recaudación total	Ene`05	1,0	0,0	34,3	1,5	-3,6	19,9	s/d	s/d	s/d	API SF
Ingresos Brutos	Ene`05	2,1	0,7	29,1	0,8	7,1	18,9	s/d	s/d	s/d	Sec. de Ingresos Públicos Cba
Actos Jurídicos	Ene`05	3,4	18,7	75,4	3,1	6,9	109,1	s/d	s/d	s/d	

* Estacionalidad no identificable, ya sea por la elevada irregularidad que presenta la serie, o por no disponer de datos suficientes, que no permiten estimar su componente estacional.

Ajuste estacional de series económicas. Notas metodológicas

Introducción

Las variables económicas presentan una cantidad de variaciones que impiden observar adecuadamente la evolución de la serie. El ajuste estacional de una serie económica es el proceso de estimación y eliminación de las variaciones estacionales y, eventualmente, las debidas a los días de actividad y a los feriados móviles, dando como resultado la serie estacionalmente ajustada. En una serie libre de oscilaciones estacionales se pueden realizar comparaciones entre distintos meses de un mismo año, permitiendo analizar el comportamiento de corto plazo de una variable.

Separación de las componentes de una serie temporal económica

El modelo tradicional de descomposición de una serie de tiempo supone que la misma está constituida por las siguientes componentes:

Tendencia: corresponde a variaciones de largo período debidas principalmente a cambios demográficos, tecnológicos e institucionales.

Ciclo: está caracterizado por un comportamiento oscilatorio que comprende de dos a siete años en promedio.

Tendencia-ciclo: como en la práctica resulta muy difícil distinguir la tendencia de la componente cíclica, ambas se combinan en una única componente denominada tendencia-ciclo.

Estacionalidad: es el conjunto de fluctuaciones intraanuales que se repiten más o menos regularmente todos los años. Es atribuida principalmente al efecto sobre las actividades socioeconómicas de las estaciones climatológicas, festividades religiosas (por ejemplo Navidad) y eventos institucionales con fechas relativamente fijas (por ejemplo, el comienzo del año escolar).

Irregular: es el residuo no explicado por las componentes antes mencionadas. Representa no sólo errores de medición o registro sino también eventos temporarios externos a la serie, que afectan su comportamiento.

Se considera que la serie observada se relaciona con las componentes en forma multiplicativa, aditiva o log-aditiva. Así, por ejemplo en el caso multiplicativo:

$$O_t = TC_t \times S_t \times I_t$$

donde O_t denota la serie observada, TC_t la componente tendencia-ciclo, S_t la componente estacional e I_t la componente irregular.

Es importante destacar que existen fenómenos que no presentan influencias estacionales ni de calendario, en estos casos el uso de la tendencia - ciclo permite observar el movimiento subyacente en los mismos a través del tiempo, libre de fluctuaciones irregulares.

Metodología de desestacionalización

Entre los distintos métodos de desestacionalización, en esta publicación se utiliza el programa X-12-ARIMA (versión 0.2.8), basado en promedios móviles y desarrollado por United States Bureau of Census, el cual es una actualización del X-11-ARIMA/88 desarrollado por Statistics Canada. Este programa está ampliamente probado y es utilizado en las principales agencias estadísticas del mundo.

El programa X-12-ARIMA provee una serie de medidas de control que combinadas dan lugar a un índice Q , que permite evaluar la calidad del ajuste realizado.