

INDICADORES REGIONALES

Staff Indicadores Regionales

Ana Inés Navarro de Gimballi
ana.navarro@fce.austral.edu.ar

Fernanda Méndez
fernanda.mendez@fce.austral.edu.ar

Martha Blanco (Consejo Académico)

UNIVERSIDAD AUSTRAL
FACULTAD DE CIENCIAS EMPRESARIALES



Instituto de Investigación en Economía y
Dirección para el Desarrollo- IDIED

Marzo 2004

Última información disponible a Febrero 2004

Síntesis micro y macroeconómica de la Región Central (incluye provincia de Santa Fe y Córdoba)

Producción Agroindustrial

↑↑**Sector lácteo:** continúa la recuperación en los niveles de producción primaria de la cuenca lechera del centro del país. Se combinan las mejoras de productividad y el cese en la reducción de la cantidad de tambos en un marco de precios internacionales que permanecen estables.

↑↑**Sector carnes:** se cumplen en enero doce meses consecutivos de crecimiento de la producción industrial en Santa Fe y asimismo se observan variaciones positivas aunque de menor magnitud en la provincia de Córdoba.

↑↑**Sector oleaginosas:** en el marco del importante aumento de precios internacionales que los acerca en febrero a los máximos históricos de los últimos 24 años, se registran nuevos records en la producción de aceite y subproductos de soja y las exportaciones de los mismos.

↑↑**Maquinarias agrícolas:** sin que se observe interrupciones, ni desaceleración en la tendencia creciente, la fuerte expansión de las ventas de tractores y cosechadoras en territorio santafesino continúa en febrero.

Comercio y Servicios

↑↓**Supermercados:** comportamiento coyuntural diferente del consumo en ambas provincias en el mes de diciembre; disminución de facturación -a pesos constantes- con aumento del ticket promedio en Santa Fe y disminución de facturación con caída también en el volumen del carro promedio en Córdoba.

↑↓**Combustibles:** la mayor demanda de transporte de commodities sostiene el creciente consumo de gasoil en la región central del país en diciembre; asimismo la tendencia en el consumo de

GNC sigue creciendo con firmeza, mientras que la demanda de naftas es inestable.

↑↑**Circulación de diarios:** en enero la recuperación del consumo en la región central se nota en la continuidad del aumento de la venta de diarios de edición local.

Electricidad y Gas

↑↑**Demanda de energía eléctrica:** firme en el sector industrial y tendencia estable en el consumo total en las dos provincias en el mes de febrero.

↑↑**Consumo de gas:** en enero se registraron aumentos de la demanda desestacionalizada de gas con fuertes variaciones positivas interanuales en ambas provincias.

Mercado Laboral y Empleo

↑↑**Mercado laboral:** en enero la tendencia del empleo formal en ambas provincias continúa mostrando variaciones positivas y se acelera el crecimiento interanual positivo.

Finanzas Públicas

↑↓**Recaudación tributaria de la provincia de Santa Fe:** descenso de la recaudación total de enero respecto a diciembre, con tendencia en moderado ascenso y variación interanual positiva.

↑↓**Recaudación tributaria de la provincia de Córdoba:** tendencia decreciente de la recaudación total con mejoría en la comparación interanual.

↑↓**Recaudación tributaria nacional:** aunque se registra una variación mensual negativa de 0,4%, la tendencia se manifiesta firmemente positiva registrándose un crecimiento de 36,7%

Nota: Los valores de las variaciones mensuales, aquí mencionadas, se realizan en todos los casos con datos libres de efectos estacionales. Ver Nota Metodológica al final del trabajo.

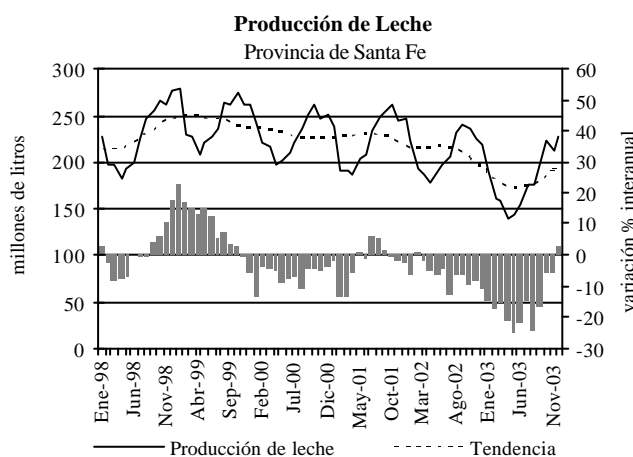
Producción agroindustrial

Sector Lácteo

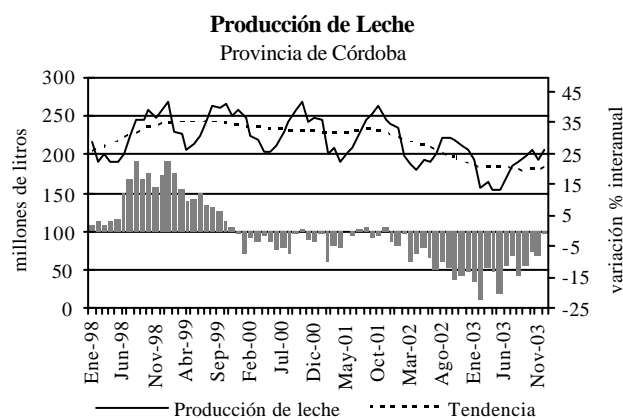
Producción Primaria

Última información disponible diciembre 2003

Continúa la recuperación en los niveles de producción primaria de la cuenca lechera del centro del país. Se combinan las mejoras de productividad y el cese en la reducción de la cantidad de tambos; durante el mes de **diciembre** en la provincia de Santa Fe el envío a las industrias lácteas alcanzó los 225,7 millones de litros de leche, registrándose una variación con el mes anterior –sin efecto estacional– positiva de 3,9%. Desde hace cinco meses se registra un cambio en la tendencia, la cual se ha vuelto suavemente creciente luego de dos años de comportamiento declinante. El volumen ordeñado se ubicó 3,0% por encima del observado en diciembre del año pasado. En la provincia de Córdoba la producción de leche en **diciembre** -205,4 millones de litros- aumentó 4,3% -sin efecto estacional- verificándose una leve mejoría en la tendencia la que muestra pequeñas variaciones mensuales positivas. La comparación interanual muestra un suba de 2,4%.



Fuente: Departamento de Lechería del MAGIC. Últimos datos disponibles a febrero 2004.



Fuente: Secretaría de Agricultura, Ganadería y Alimentación de la Provincia de Córdoba. Últimos datos disponibles a febrero 2004.

Ventas al mercado interno

Última información disponible diciembre 2003

En el mercado interno, las ventas de productos lácteos en las cadenas de supermercados continúan en ascenso en ambas provincias. En el año **2003**, en la provincia de Santa Fe la facturación del rubro lácteos ascendió a \$88,9 millones, creciendo interanualmente en términos nominales 19,1%, fundamentalmente por efecto de los precios, ya que deflactadas éstas se mantienen prácticamente sin cambios.

En la provincia de Córdoba, la facturación de lácteos en el período **enero-diciembre de 2003** fue de \$120,7 millones, resultando 32,4% superior a lo facturado en igual período del año pasado; deflactada la variación porcentual interanual ha sido de 12,0%.

Ventas al mercado externo

Última información disponible diciembre 2003

En **diciembre** el volumen de exportaciones nacionales de productos lácteos, mayoritariamente originadas en la región central del país, resultó 34,0% inferior al del año pasado, principalmente por el efecto negativo de las ventas a Brasil. **Se vendieron 24.781 toneladas a US\$ 44,5 millones, observándose un importante crecimiento de 72,1% en valor respecto de diciembre de 2002.** Los resultados del año **2003**, muestran el efecto positivo de los precios promedio de las exportaciones los que contrarrestaron de manera importante la caída del volumen de ventas

Exportaciones de productos lácteos

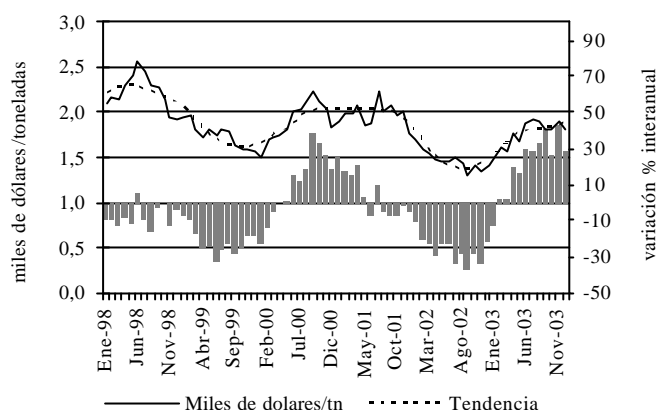
Total país

Período	Toneladas	Miles de US\$
Ene-Dic' 01	150.812	292.200
Ene-Dic' 02	210.310	307.089
Ene-Dic' 03	164.328	288.309
Var.% Ene-Dic' 03/02	-21,9	-6,1

Fuente: Dirección de Industria Alimentaria, SAGPyA. Últimos datos disponibles a febrero 2004.

El comportamiento de los precios internacionales de la leche (Oceanía y Europa occidental) ha sido estable en los últimos meses de **2003**. En **diciembre**, el precio en Oceanía de la leche entera en polvo cotizó entre 1750 y 1850 dólares la tonelada, prácticamente sin cambios respecto del mes anterior. Localmente, el precio promedio en dólares de las exportaciones continúa recuperándose; en **diciembre'03** se obtuvo un valor de 1.794 dólares/tn registrándose una nueva variación mensual positiva de la tendencia (0,6%) aunque de menor magnitud que en los meses anteriores. Los precios promedio obtenidos por las ventas al exterior superaron en 28,5% a los de diciembre de 2002.

Valor promedio de las exportaciones lácteas



Fuente: Dirección de Industria Alimentaria, SAGPyA. Últimos datos disponibles a febrero 2004.

Sector Carnes

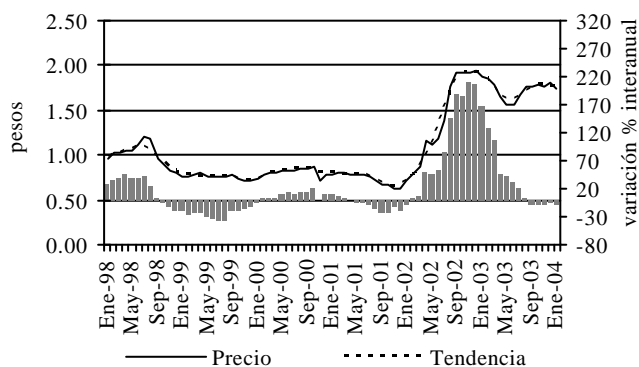
Producción Primaria

Última información disponible enero 2004

Los precios del kilo vivo de ganado vacuno en Liniers cotizaron en **enero** a \$1,748; con una caída de 0,6% de la tendencia mensual éstos se situaron 7,1% por debajo de los registrados en 2002.

Precio del kilo vivo de ganado vacuno

Mercado de Liniers



Fuente: ONCCA, SAGPyA. Últimos datos disponibles a febrero 2004.

Producción Industrial

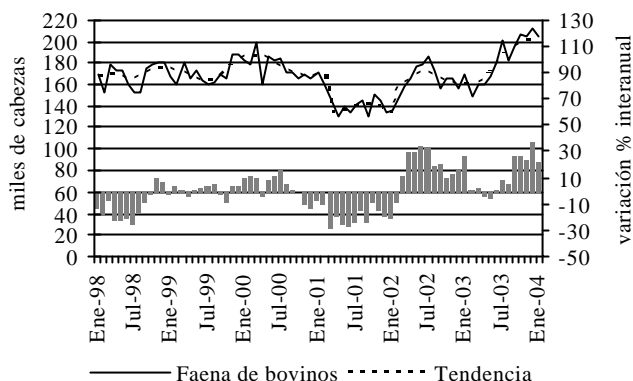
Última información disponible enero 2004

Doce meses consecutivos de crecimiento de la producción industrial y tendencia relativamente estable, caracterizan la evolución de la industria frigorífica en Santa Fe. En **enero** las empresas faenaron 205,9 mil animales, generando un incremento de 21,9% respecto a igual mes en 2003. La faena total en el **año 2003** ascendió a 2,190 millones de animales; unas 228,7 mil cabezas adicionales que explican el crecimiento de 11,7% respecto del año precedente. Con estos volúmenes

de faena, la industria frigorífica santafesina aumenta 0,8 puntos porcentuales su participación en el total nacional, representando el 21,4% y en conjunto con la industria localizada en la provincia de Córdoba, generan casi el 30% de la faena nacional.

Faena de bovinos fiscalizada por SENASA

Provincia de Santa Fe

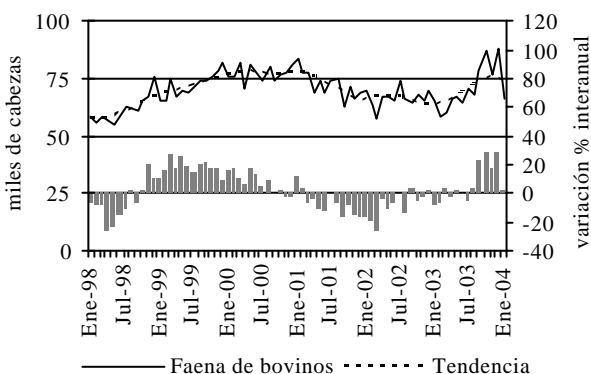


Fuente: DNFA, SENASA. Últimos datos disponibles a febrero 2004.

En la provincia de Córdoba los datos desestacionalizados de la faena, en **enero** muestran una caída de 13,3% con respecto a diciembre, no obstante continúa reafirmando la tendencia positiva. Las 66,4 mil cabezas faenadas equivalen a una variación interanual postiva de 1,9%.

Faena de bovinos fiscalizada por SENASA

Provincia de Córdoba



Fuente: DNFA, SENASA. Últimos datos disponibles a febrero 2004.

Faena de bovinos fiscalizada por SENASA

Miles de cabezas

Período	Provincia	
	Santa Fe	Córdoba
Ene-Dic`01	1.720,3	868,8
Ene-Dic`02	1.962,0	796,8
Ene-Dic`03	2.190,6	851,8
Var.% Ene-Dic`03/02	11,7	6,9

Fuente: DNFA, SENASA. Últimos datos disponibles a febrero 2004.

Ventas al Mercado Interno

Última información disponible diciembre 2003

La demanda minorista de carne en los supermercados santafesinos en **diciembre`03** registró una variación mensual desestacionalizada negativa de 0,3% con respecto a noviembre, en pesos constantes, sin embargo se mantiene la tendencia suavemente creciente. Considerado en su totalidad, las compras de los hogares el **año 2003** fueron 2,8% superiores a las realizadas durante el año previo, acelerándose el consumo en el segundo semestre del año.

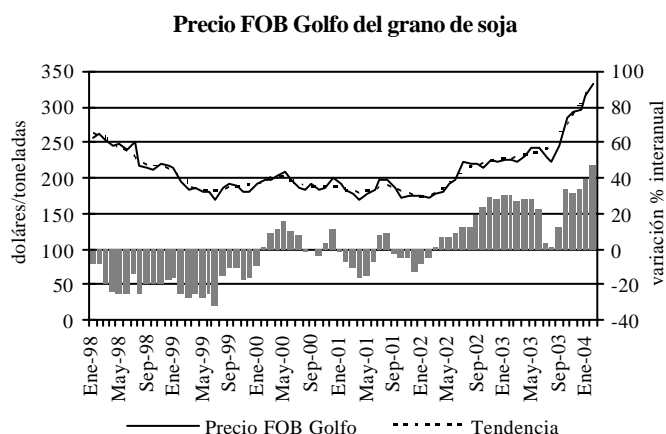
En la provincia de Córdoba la variación mensual desestacionalizada de las ventas minoristas en **diciembre** (pesos constantes) fue negativa en 0,7% respecto del período anterior, aunque la tendencia de las ventas continúa siendo ligeramente creciente desde agosto`03. Los niveles de ventas superaron en 15,2% a los del año anterior y se ubicaron 23,41% por encima de los valores del año 2002.

Sector Oleaginosas

Precios de la Producción Primaria e Industrial

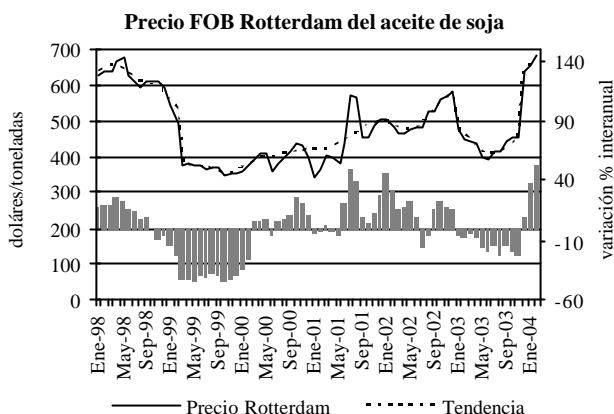
Última información disponible febrero 2004

El ascenso del precio internacional del procto de soja continuó en **febrero** cotizando a U\$S 331 la tonelada (FOB Golfo), registrando un aumento de 5,1% respecto de la cotización de enero y 47,1% respecto de febrero del año pasado. Con estos precios, la oleaginosa se apresta a alcanzar los máximos históricos en un período de 24 años, ubicándose a sólo 10 dólares de diferencia del pico máximo. Localmente, en Puertos Argentinos, el precio promedio se ubicó en U\$S 318, ganando 42,0% respecto de los valores registrados un año atrás.



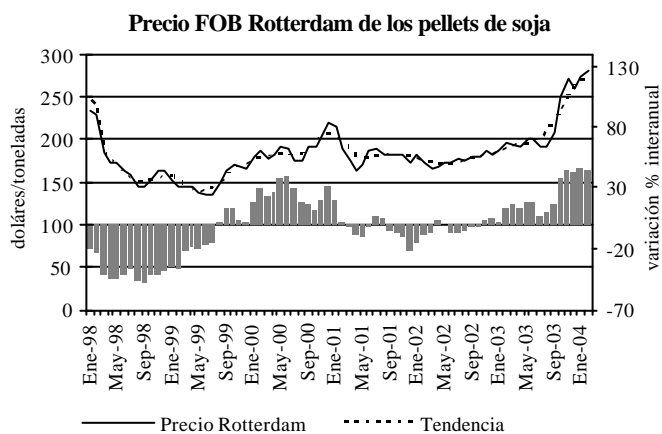
Fuente: Dirección de Mercados Agroalimentarios, SAGPyA. Últimos datos disponibles a febrero 2004.

El precio internacional del aceite de soja cotizó en **febrero`04** a U\$S 685 la tonelada y la tendencia permanece creciente luego de la abrupta recuperación de precios en diciembre.



Fuente: Dirección de Mercados Agroalimentarios, SAGPyA. Últimos datos disponibles a febrero 2004.

Los pellets de soja cotizaron en el mercado mundial a U\$S 281 la tonelada en **febrero**. La tendencia que se había acelerado en los últimos meses del año, se desacelera en febrero aunque continúan las variaciones positivas. Con estos precios, los pellets de soja se ubican 44,1% por encima del valor registrado en febrero de 2002 y se acercan a alcanzar los mejores valores de la década pasada que llegaron en algunos meses de 1997 a cotizar por encima de U\$S 300 la tonelada.



Fuente: Dirección de Mercados Agroalimentarios, SAGPyA. Últimos datos disponibles a febrero 2004.

Producción Industrial

Última información disponible enero 2004

El incesante ritmo de anuncio de millonarias inversiones en el complejo aceitero localizado a orillas del río Paraná determina, junto con el aumento ininterrumpido del precio internacional del commodity, la dinámica fuertemente expansiva del sector.

Con 371,8 miles de toneladas de extracción de aceite a nivel nacional en el mes de **enero de 2004**, las empresas localizadas en la provincia de Santa Fe que procesaron 87,4% de la producción nacional, superan sus propios records aumentando 31,1% respecto a igual período del año anterior.

La producción nacional de pellets de soja, localizada también mayoritariamente en las instalaciones portuarias del río Paraná, totalizó 1.533,0 miles de toneladas en **enero de 2004**, registrando un aumento de 29,3% respecto a igual período de 2003.

La magnitud de la expansión actual es patente en las cifras de producción de los últimos años.

Producción de aceites y subproductos

Miles de toneladas

Período	Santa Fe		Córdoba	
	Aceite de soja	Pellets de soja	Aceite de soja	Pellets de soja
Ene-Dic`01	2.790,2	11.889,4	394,3	1.674,9
Ene-Dic`02	3.324,8	14.120,5	430,1	1.881,8
Ene-Dic`03	3.828,9	16.074,9	446,3	1.934,2
Var.% Ene-Dic`03/02	15,2	13,8	3,8	2,8

Fuente: Dirección de Mercados Agroalimentarios, SAGPyA. Últimos datos disponibles a febrero 2004.

Ventas al Mercado Externo

Última información disponible diciembre 2003

En el **año 2003**, las exportaciones nacionales de poroto de soja (8,8 millones de toneladas) crecieron 42,8% respecto al mismo período del año 2002. Aproximadamente el 64% de éstas se concretó por puertos de la provincia de Santa Fe siendo los principales destinos China, Tailandia y en tercer lugar Turquía.

En el mismo período, las exportaciones de aceite de soja alcanzaron 5,6 millones de toneladas, embarcándose el 74,8% en puertos de la provincia de Santa Fe. La comparación interanual revela un aumento de 56,8%, destacándose entre los principales destinos de las exportaciones de aceite de soja, India, China y Bangladesh.

Exportaciones del sector oleaginoso

Puertos de embarque Prov. de Santa Fe - Miles de toneladas

Período	Soja		Pellets de soja
	Soja	Aceite de soja	soja
Ene-Dic`01	5.377,5	3.411,9	14.768,4
Ene-Dic`02	4.288,9	3.472,1	16.425,2
Ene-Dic`03	5.625,1	4.167,1	18.606,6
Var.%Ene-Dic`03/02	31,2	20,0	13,3

Fuente: Dirección de Mercados Agroalimentarios, SAGPyA. Últimos datos disponibles a febrero 2004.

Asimismo, se exportaron 19,3 millones de toneladas de pellets de soja en el período considerado (aproximadamente 97% embarcadas en puertos de la

provincia de Santa Fe), 13,4% más de las toneladas correspondientes al mismo período de 2002. Siendo los Países Bajos, Italia y España los principales destinos de estas exportaciones.

Maquinarias Agrícolas

Última información disponible febrero 2004

Sin que se observe interrupciones, la fuerte expansión de las ventas de tractores y cosechadoras en territorio santafesino continúa vigente. En **febrero** la suma de ambas maquinarias registró una variación positiva de la tendencia mensual de 10,0%. Los 128 tractores vendidos –tres veces el nivel de ventas en febrero de 2003- y 224 cosechadoras- prácticamente tres veces las magnitudes registradas en febrero de 2003 ponen de manifiesto la fortaleza que experimenta ésta industria.

Venta de maquinarias agrícolas

Provincia de Santa Fe - Unidades

Período	Tractores	Cosechadoras
I Bim.`02	4	2
I Bim.`03	76	122
I Bim.`04	268	386
Var.% I Bim.`04/03	252,6	216,4

Fuente: Asociación de Fábricas Argentinas de Tractores. Últimos datos disponibles a febrero 2004.

Nota metodológica: las empresas radicadas en la provincia de Santa Fe adheridas a AFAT son Ind. John Deere Argentina S.A. y Massey Ferguson.

Comercio y Servicios

Supermercados¹

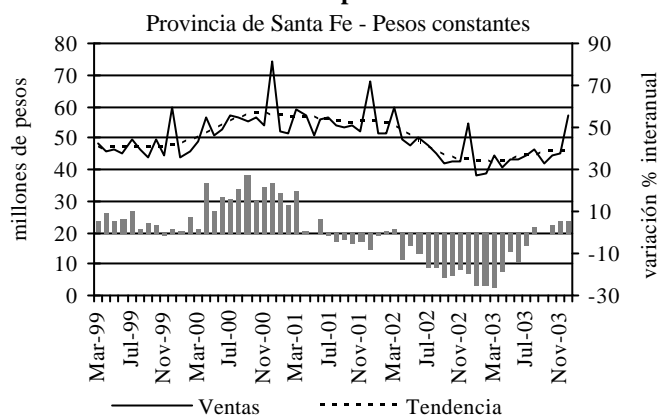
Última información disponible diciembre 2003

La facturación a pesos constantes de los supermercados localizados en la provincia de Santa Fe declinó en los últimos meses del año 2003. Sin considerar el efecto estacional propio del mes, la disminución de las ventas en **diciembre** ha sido de 2,0% respecto de noviembre. Hasta el momento, sin embargo, la tendencia de las ventas permanece estable. En comparación con los registros del año anterior, las ventas en **diciembre** han sido 4,9% superiores a las habidas en diciembre de 2002.

En la provincia de Córdoba se observa un comportamiento coyuntural algo diferente ya que la facturación a pesos constantes sin efecto estacional, en **diciembre** disminuyó 1,5% respecto del mes anterior, sin embargo, la tendencia de éstas que se mantenía estable, registra variaciones negativas en los últimos meses del año.

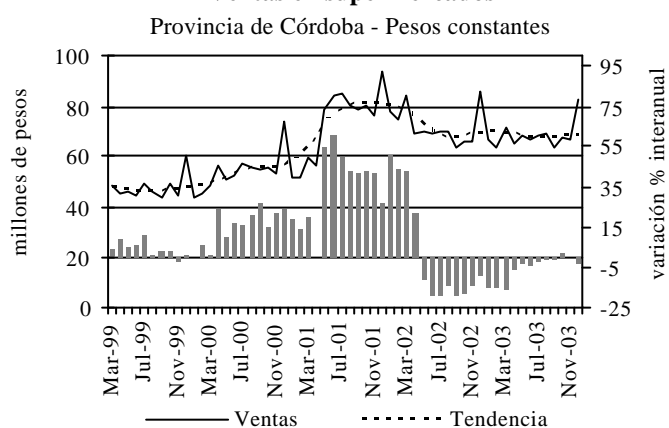
¹ En esta sección los datos de ventas se presentan deflactados, indicándose al final de la misma la metodología empleada.

Ventas en supermercados



Fuente: INDEC, Encuesta de supermercados. Últimos datos disponibles a febrero 2004.

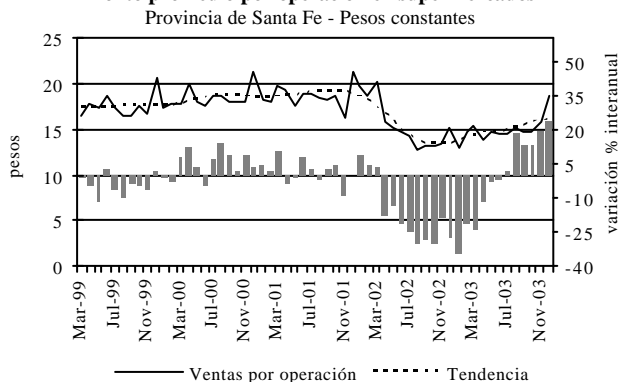
Ventas en supermercados



Fuente: INDEC, Encuesta de supermercados. Últimos datos disponibles a febrero 2004.

El ticket promedio -medido en pesos constantes- alcanzó en febrero \$18,7 y \$16,5 en los supermercados santafesinos y cordobeses respectivamente. Con éstos valores, el gasto promedio de los consumidores en ambas provincias manifiesta un comportamiento diferente. Crece respecto de noviembre 2,7% en Santa Fe, donde se mantiene la tendencia creciente del mismo. En Córdoba, disminuye -6,7% agudizándose la contracción respecto de los últimos meses del año.

Monto promedio por operación en supermercados



Fuente: INDEC, Encuesta de supermercados. Últimos datos disponibles a febrero 2004.

El comportamiento diferente del consumo en ambas provincias, disminución de facturación con aumento del ticket promedio en Santa Fe y disminución de facturación con caída también en el volumen del carro promedio en Córdoba, es indicativo de cierta diferencia en la evolución coyuntural del consumo en ambas provincias. Estas diferencias aumentan la heterogeneidad del comportamiento de las ventas por rubros.

Grupos de artículos	Variación porcentual (pesos constantes) Dic'03/Dic'02		
	Santa Fe	Córdoba	Nación
Bebidas	-1,7	-10,3	2,6
Almacén	4,8	-7,5	0,9
Panadería	-9,4	-11,6	-6,0
Lácteos	0,6	3,1	9,6
Carnes	15,7	15,2	2,9
Verdulería y frutería	11,1	-1,2	-1,9
Alimentos preparados y rotisería	-25,3	17,3	-19,7
Artículos de limpieza y perfumería	-6,1	-15,7	-5,0
Indumentaria calzados y textiles	13,0	-11,4	24,5
Electrónica y artículos para el hogar	82,1	46,7	60,1
Otros	5,0	0,3	-2,6
Total	4,9	-2,9	2,3

Fuente: INDEC, Encuesta de supermercados. Últimos datos disponibles a febrero 2004.

Concepto	Var.% Dic'03/02	
	Santa Fe	Córdoba
Número de locales	11,3	4,6
Superficie ventas (m ²)	-1,6	8,7
Ventas totales (miles \$)	4,8	-3,0
Ventas por operación (\$)	23,2	-2,6
Ventas por m ² (\$)	6,6	-10,8

Fuente: INDEC, Encuesta de supermercados. Últimos datos disponibles a febrero 2004.

Nota metodológica 1: para el cálculo de las ventas a valores constantes se utilizó el IPC para el aglomerado GBA base 1999=100, incluyendo sólo los rubros Alimentos y Bebidas, Indumentaria y Equipamiento y mantenimiento del hogar.

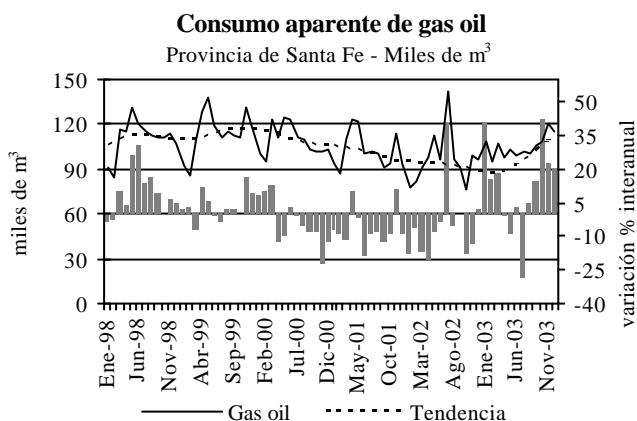
Nota metodológica 2: la encuesta de supermercados es representativa de una nómina de empresas de supermercados que cuentan con al menos una boca de expendio, con una superficie de ventas mayor a los 300 m². Las ventas mensuales de los supermercados, reflejan una alta sensibilidad según el número de fines de semana que abarca cada mes, que es cuando se registra el mayor nivel de ventas. En cuanto al nivel de cobertura de la encuesta, esto es, la representatividad de las empresas que conforman la encuesta en términos de superficie de los salones de venta de las empresas informantes sobre el total de superficie existente en la provincia, fue en Santa Fe, en agosto de 2001 del 56,5%. En las provincias de Córdoba y Entre Ríos fue 59,0% y 51,7%, respectivamente y a nivel nacional el 76,2%. La deflación de precios se mide por el Índice de Precios al Consumidor, estimado mensualmente para el Gran Buenos Aires.

Combustibles

Gas oil

Última información disponible diciembre 2003

La mayor demanda de transporte de commodities sostiene el creciente consumo de gasoil en la región central del país. En la provincia de Santa Fe, en **diciembre** en valores desestacionalizados creció 2,6% respecto de noviembre y la tendencia, luego de un prolongado período de constante decrecimiento del consumo, registra sostenidos valores positivos desde marzo'03.



Fuente: Secretaría de Energía de la Nación. Últimos datos disponibles a febrero 2004.

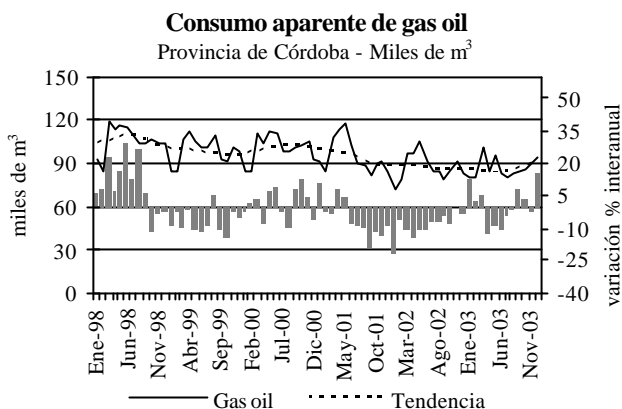
La comparación interanual pone de manifiesto la importante recuperación en el transporte y consumo de gasoil, aumentando 19,4% respecto del año anterior. La recuperación habida durante el **año 2003** contrasta con la reducción del año anterior y el nivel de consumo se ubica prácticamente en los mismos valores de 2001.

Consumo aparente de gas oil
Miles de m³

Período	Provincia	
	Santa Fe	Córdoba
Ene-Dic`01	1.230,7	1.145,1
Ene-Dic`02	1.159,0	1.045,3
Ene-Dic`03	1.261,6	1.044,8
Var. % Ene-Dic`03/02	8,8	0,0

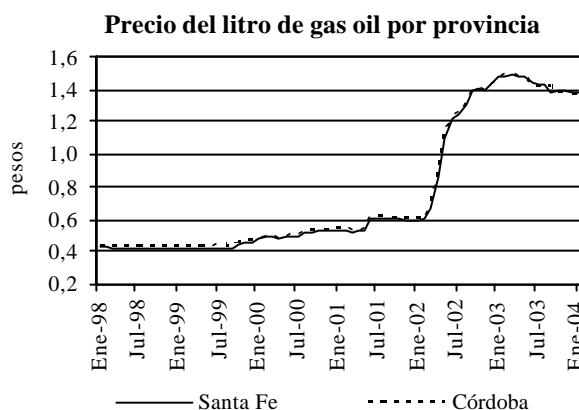
Fuente: Secretaría de Energía de la Nación. Últimos datos disponibles a febrero 2004.

En la provincia de Córdoba las ventas desestacionalizadas en **diciembre** aumentaron 1,5% respecto del mes anterior. La tendencia del consumo crece suavemente y se registra un aumento de 14,6% respecto de diciembre'02. El aumento en la demanda de gasoil se observó recién en el segundo semestre del año pasado, por lo que el consumo del **año 2003** resultó inferior al del año anterior.



Fuente: Secretaría de Energía de la Nación. Últimos datos disponibles a febrero 2004.

El precio promedio del litro de gas oil continuó descendiendo en los últimos meses del año en ambas provincias.



Fuente: Secretaría de Energía de la Nación. Últimos datos disponibles a febrero 2004.

Naftas

Última información disponible diciembre 2003

El consumo de naftas en la provincia de Santa Fe disminuyó en **diciembre** en valores libres del efecto estacional 0,5%. La tendencia, luego de aumentar durante varios meses, registra valores estables a fin de año. Sin embargo, el impulso de las ventas registrado en los meses anteriores, ubica el nivel de consumo del combustible en **diciembre** 11,2% por encima de las registradas en diciembre de 2002.

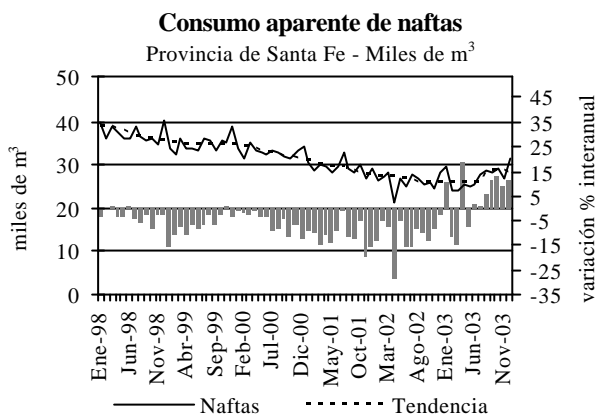
El total consumido en el **año 2003** registró un leve ascenso de 3,6% respecto de igual período del año anterior. Si bien las ventas habidas en el año todavía son algo inferiores a las de 2001, ellas se están recuperando luego de cinco años en que descendieron sin cesar.

Consumo aparente de naftas

Miles de m³

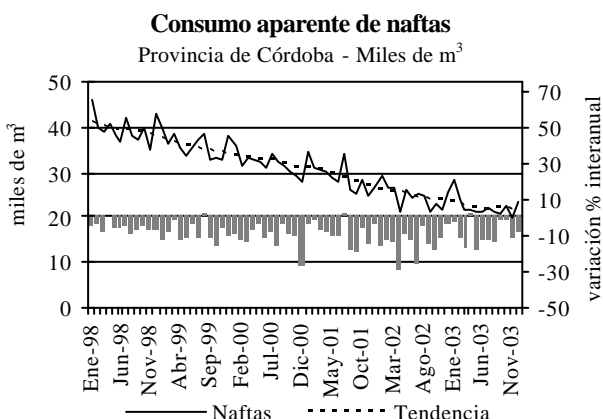
Período	Provincia	
	Santa Fe	Córdoba
Ene-Dic'01	352,8	350,1
Ene-Dic'02	314,3	298,0
Ene-Dic'03	325,6	270,1
Var. % Ene-Dic'03/02	3,6	-9,4

Fuente: Secretaría de Energía de la Nación. Últimos datos disponibles a febrero 2004.



Fuente: Secretaría de Energía de la Nación. Últimos datos disponibles a febrero 2004.

En Córdoba, las ventas desestacionalizadas en **diciembre** crecieron 3,5% respecto del mes anterior, pero la tendencia decreciente continúa sin revertirse. Si bien el consumo continúa sin mostrar una recuperación, la contracción interanual en **diciembre -7,9%** ha sido menor que las de meses anteriores. La fuerte evolución positiva en el consumo de GNC, que en la provincia está mucho más extendido que en Santa Fe, contribuye a explicar la debilidad de la demanda de naftas en la provincia mediterránea.

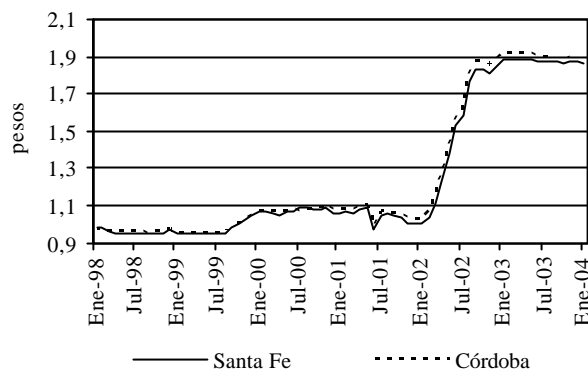


Fuente: Secretaría de Energía de la Nación. Últimos datos disponibles a febrero 2004.

En la región central del país, los precios de las naftas en los últimos meses han permanecido

prácticamente sin cambios desde el mes de febrero'03 cuando alcanzaron el mayor valor de la serie. Se mantiene la diferencia de precios siendo superiores en Córdoba que en la provincia de Santa Fe, en el mes de **enero** los precios en ambas provincias se ubicaron por debajo de los registrados en enero 2003.

Precio del litro de nafta súper por provincia



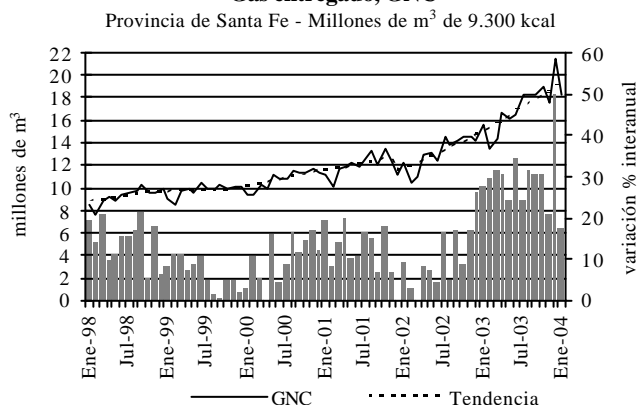
Fuente: Secretaría de Energía de la Nación. Últimos datos disponibles a febrero 2004.

GNC

Última información disponible enero 2004

Si bien la demanda desestacionalizada de gas natural comprimido en **enero** descendió 5,7% respecto de diciembre en la provincia de Santa Fe, la tendencia continúa siendo sostenidamente creciente. El nivel de consumo -18,2 millones de m³ - se ubicó 17,0% por encima del habido en enero de 2003. El crecimiento sostenido e interrumpido de las ventas del combustible produjeron un incremento de 30,4% en el **año 2003** respecto de 2002.

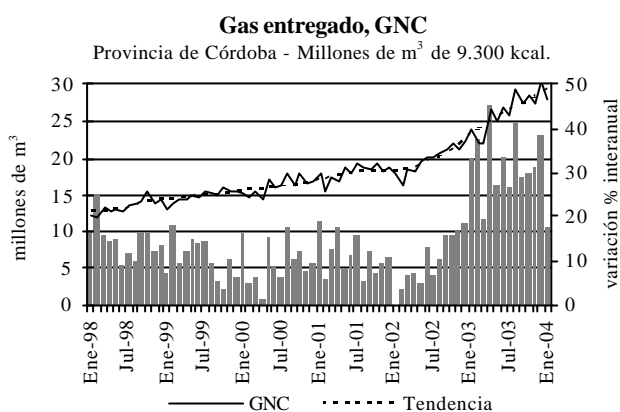
Gas entregado, GNC



Fuente: Ente Nacional Regulador del Gas. Últimos datos disponibles a febrero 2004.

De manera similar, la demanda de GNC continúa presentando elevadas tasas de crecimiento en la provincia de Córdoba. En el mes de **enero**, con un total consumido de 28,1 millones de m³, la tasa de decrecimiento mensual desestacionalizada fue 6,0% y el crecimiento interanual alcanzó 17,8%.

Durante el año 2003, el consumo aumentó 32,6% respecto de igual período del año pasado.



Fuente: Ente Nacional Regulador del Gas. Últimos datos disponibles a febrero 2004.

Gas entregado, GNC

Millones de m³ de 9.300 kcal

Período	Provincia	
	Santa Fe	Córdoba
Ene-Dic`01	144,3	216,2
Ene-Dic`02	158,0	237,8
Ene-Dic`03	206,0	315,3
Var. % Ene-Dic`03/02	30,4	32,6

Fuente: Ente Nacional Regulador del Gas. Últimos datos disponibles a febrero 2004.

En ambas provincias continúa en ascenso la apertura de nuevas estaciones de servicio que proveen de GNC a los automovilistas e incorporación del combustible en las que tradicionalmente no lo expendían. El ritmo de la expansión y la disponibilidad de éste fluido es marcadamente superior en la provincia mediterránea, fenómeno que resulta consistente con los mayores niveles de uso del combustible y la mayor aceleración del mismo en dicha provincia. Sin embargo la cantidad de estaciones de servicio que expenden GNC en Santa Fe es aún algo inferior en términos relativos a la diferencia en el consumo del fluido entre los consumidores de ambas provincias. En enero, se contabilizaron 141 estaciones de GNC en Córdoba y 85 en la provincia de Santa Fe, por lo que en ésta última el total de bocas de expendio se aproxima al 60% de las que hay en la vecina provincia, siendo que el consumo en Santa Fe se ubica en torno del 65% de aquella.

Circulación de Diarios

Última información disponible enero 2004

La recuperación del consumo en la región central se hace evidente en el aumento de la venta de diarios; la mayor demanda de los mismos es marcada en el caso de los diarios de edición local quienes proveen

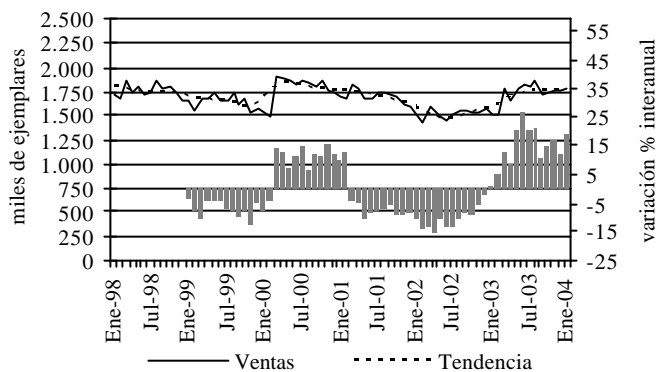
información y contenidos de interés directo para los consumidores santafesinos y cordobeses.

En Santa Fe la venta desestacionalizada en el mes de **enero** aumentó 4,6% respecto al mes anterior y la tendencia mensual se mantiene suavemente en ascenso. Los 1,8 millones de ejemplares vendidos en la provincia de Santa Fe superaron en 12,0% lo vendido el año pasado en idéntico mes. En el año 2003 se vendieron 20,7 millones de ejemplares, presentando una suba de 14,0% respecto al mismo período del año 2002.

En el territorio cordobés el aumento de la venta desestacionalizada en el mes de **enero** respecto del anterior es bastante menor al que se observa en Santa Fe -1,5%- siendo estable la tendencia. La venta de diarios editados en la provincia alcanzó 2,1 millones de ejemplares aumentando 9,4% respecto al mes de enero de 2003. El repunte interanual en el año 2003 fue de 4,1%.

Circulación de diarios locales

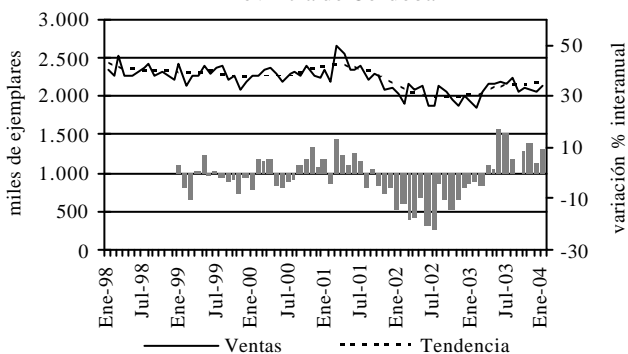
Provincia de Santa Fe



Fuente: Instituto Verificador de Circulaciones. Últimos datos disponibles a febrero 2004.

Circulación de diarios locales

Provincia de Córdoba



Fuente: Instituto Verificador de Circulaciones. Últimos datos disponibles a febrero 2004.

Nota metodológica: la información sobre la circulación de diarios fue suministrada por el Instituto Verificador de Circulaciones. En la provincia de Santa Fe los diarios de edición local afiliados a esta entidad son El Litoral y La Capital. En la provincia de Córdoba los diarios afiliados a IVC son La Voz del Interior, La Voz de San Justo, Puntal y Villa María Puntal

Electricidad y Gas

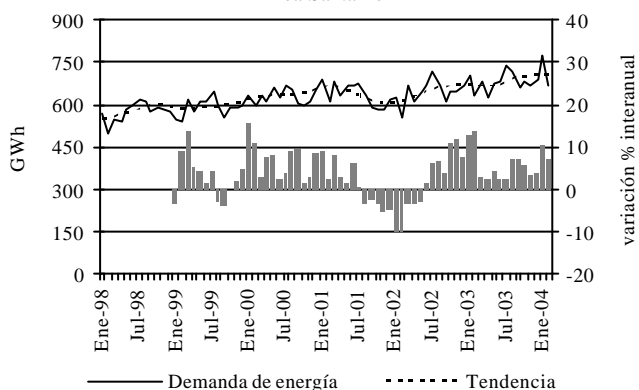
Demanda de Energía Eléctrica

Última información disponible febrero 2004

En febrero, el suministro eléctrico consumido en la provincia de Santa Fe alcanzó 674,0 Gwh, registrando una caída mensual –sin efecto estacional- de 5,4%. No obstante, por décimo mes consecutivo la tendencia de la demanda continúa siendo ligeramente creciente y los niveles actuales de consumo se sitúan 6,8% por encima de los registrados en febrero de 2003. La magnitud del requerimiento de energía eléctrica en Santa Fe, se revela al considerar las tasas de crecimiento del consumo habidas en los últimos dos años: 1,2% en 2002 y 5,6% en 2003.

Demanda de energía Distribuidores y Gumas

Area Santa Fe



Fuente: CAMMESA. Últimos datos disponibles a febrero 2004.

La distribuidora local (EPESF) demandó en febrero 500,1 Gwh, 74,2% del total demandado al MEM, presentando un aumento de 9,1% en relación a febrero de 2003. La demanda de los grandes usuarios mayoristas (GUMAS) alcanzó 173,9 Gwh, mostrando una variación interanual positiva de 0,7%, originada fundamentalmente por la mayor actividad del Metalurgia y Siderurgia.

Demanda de energía eléctrica GUMAS por sector

Provincia de Santa Fe - Gwh

Sector	Feb`04	Feb`03	Var.% Feb`04/03
Metalurgia y siderurgia	101,9	91,3	11,6
Aceites y molinos	37,5	37,9	-1,1
Químicos y petroquímicos	21,4	28,1	-23,9
Todos los sectores	173,9	172,7	0,7

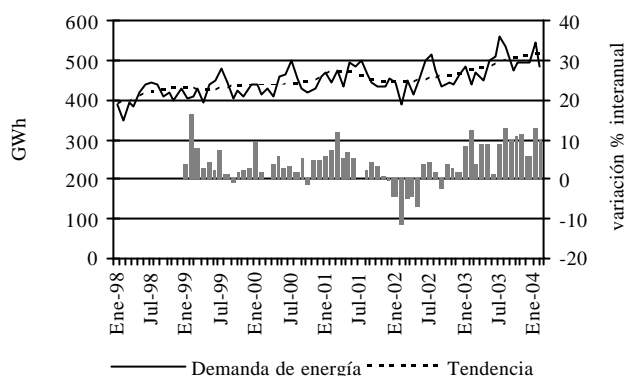
Fuente: CAMMESA. Últimos datos disponibles a febrero 2004.

En el área cordobesa también se verifica decrecimiento en el consumo de energía eléctrica en febrero, la retracción sin efecto estacional alcanzó 4,6% respecto de enero, aunque de modo similar a lo comentado para el área santafesina, la tendencia continúa mostrando el comportamiento ligeramente

positivo de los últimos meses. Los usuarios abastecidos por la distribuidora local (EPEC) junto a los grandes usuarios mayoristas (GUMA), demandaron en el mes de febrero 483,0 Gwh. Éste consumo se sitúa 9,8% por encima de lo registrado en el mes de febrero de 2003, cuando ya se registraban signos de recuperación del consumo de electricidad. El crecimiento de la demanda en los años previos, 2002 y 2003, ha sido -1,4% y 8,4% respectivamente.

Demanda de energía Distribuidores y Gumas

Area Córdoba



Fuente: CAMMESA. Últimos datos disponibles a febrero 2004.

La demanda a la distribuidora cordobesa (EPEC), requirió 451,9 Gwh, creciendo interanualmente 9,5% y los grandes usuarios mayoristas de la provincia de Córdoba aumentaron su consumo en 14,0% en relación con el mes de febrero del año anterior principalmente por la mayor actividad de los sectores Químicos y Petroquímicos, Aceites y Molinos.

Demanda de energía eléctrica GUMAS por sector

Provincia de Córdoba - Gwh

Sector	Feb`04	Feb`03	Var.% Feb`04/03
Químicos y petroquímicos	18,6	17,0	9,5
Aceites y molinos	10,0	8,0	25,7
Comercio	2,3	2,3	1,5
Todos los sectores	31,1	27,2	14,0

Fuente: CAMMESA. Últimos datos disponibles a febrero 2004.

Consumo de Gas

Última información disponible enero 2004

En enero, el consumo de gas en la provincia de Santa Fe -157,4 millones de m³- aumentó interanualmente 12,1%, mientras que en la provincia de Córdoba, una demanda de 142,3 millones de m³ significó un aumento interanual de 16,5%. En el año 2003, el consumo totalizado por ambas provincias resultó 16,4% superior respecto a igual período del año 2002, registrando 3.832,2 millones de m³. El importante aumento relativo en la provincia de

Córdoba obedece no sólo al aumento registrado a nivel de industrias y hogares, sino también al correspondiente al uso del mismo como insumo para la generación eléctrica y a la demanda del sector de comercio y hotelería de la misma que experimenta fuertes subas desde julio de 2003.

Consumo de gas

Millones de m³ de 9.300 kcal

Período	Provincia	
	Santa Fe	Córdoba
Ene-Dic`01	1.750,0	1.479,1
Ene-Dic`02	1.848,0	1.443,9
Ene-Dic`03	2.055,4	1.776,9
Var. % Ene-Dic`03/02	11,2	23,1

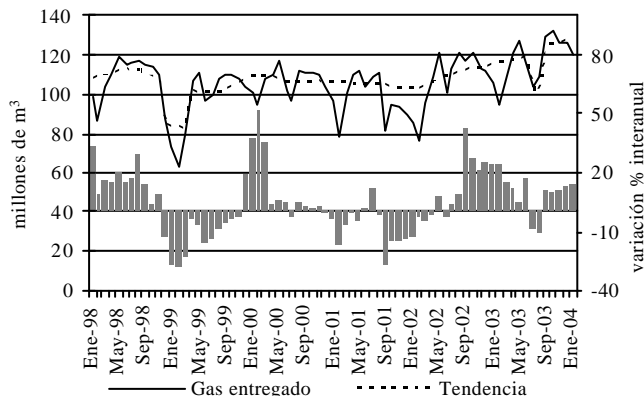
Fuente: Ente Nacional Regulador del Gas. Últimos datos disponibles a febrero 2004.

Consumo Industrial

El sostenido incremento de la producción industrial en la región central demanda volúmenes crecientes de insumos energéticos que lo alimenten; en **enero** el consumo desestacionalizado registró un incremento de 2,1% y 7,8% en Santa Fe y Córdoba respectivamente, siendo notorio también el incremento interanual en ambas provincias: 3,9% en Santa Fe y 13,5% en Córdoba. En conjunto, la demanda de 152,5 millones de m³ totalizada por ambas provincias representó 19,6% del consumo de gas con fines industriales del agregado nacional, siendo esta participación similar a la del mes anterior. Los **datos anuales** ponen de relieve la magnitud y extensión temporal en el crecimiento de la utilización de gas en la industria localizada en el centro del país.

Gas entregado, servicio industrial

Provincia de Santa Fe - Millones de m³ de 9.300 kcal



Fuente: Ente Nacional Regulador del Gas. Últimos datos disponibles a febrero 2004.

Gas entregado, servicio industrial

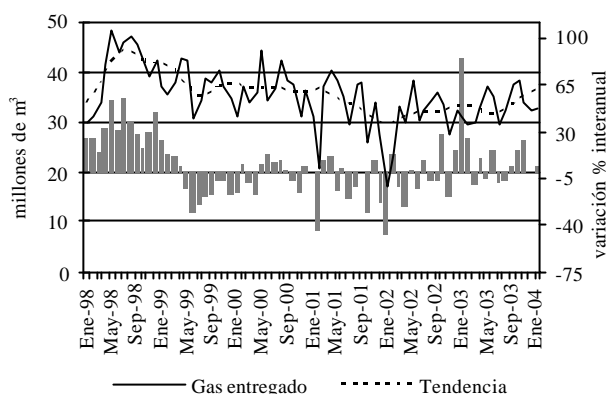
Millones de m³ de 9.300 kcal

Período	Provincia	
	Santa Fe	Córdoba
Ene-Dic`01	1.180,8	394,7
Ene-Dic`02	1.284,2	367,6
Ene-Dic`03	1403,4	398,7
Var. % Ene-Dic`03/02	9,3	8,5

Fuente: Ente Nacional Regulador del Gas. Últimos datos disponibles a febrero 2004.

Gas entregado, servicio industrial

Provincia de Córdoba - Millones de m³ de 9.300 kcal



Fuente: Ente Nacional Regulador del Gas. Últimos datos disponibles a febrero 2004.

La expansión del volumen requerido de gas industrial durante el **año 2003**, ha sido liderada en Santa Fe por los sectores productores de petroquímica, siderurgia y aceites, éste último con menor cambio relativo continuó siendo la industria con mayor magnitud absoluta de demanda; la industria alimenticia, cementera y la petroquímica explican el incremento de la demanda de gas en la provincia mediterránea.

Consumo de gas industrial por rama de actividad

Provincia de Santa Fe - Millones de m³ de 9.300 kcal

Rama de actividad	Ene-Dic`03	Ene-Dic`02	Var.% Ene-Dic`03/02
Siderúrgica	365,3	92,3	295,9
Aceitera	387,8	343,9	12,7
Petroquímica	141,7	41,4	242,5
Todas las ramas	1.403,4	1.284,2	9,3

Fuente: Ente Nacional Regulador del Gas. Últimos datos disponibles a febrero 2004.

Consumo de gas industrial por rama de actividad

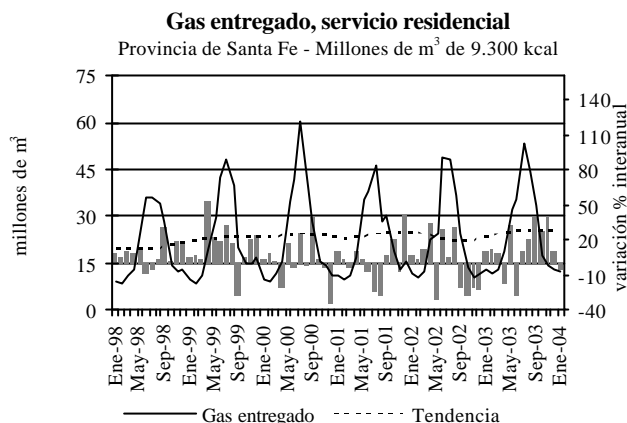
Provincia de Córdoba - Millones de m³ de 9.300 kcal

Rama de actividad	Ene-Dic`03	Ene-Dic`02	Var.% Ene-Dic`03/02
Alimenticia	117,4	34,9	236,7
Cementera	66,6	12,0	454,2
Petroquímica	55,8	18,8	196,3
Aceitera	46,9	39,5	18,8
Todas las ramas	398,7	367,6	8,5

Fuente: Ente Nacional Regulador del Gas. Últimos datos disponibles a febrero 2004.

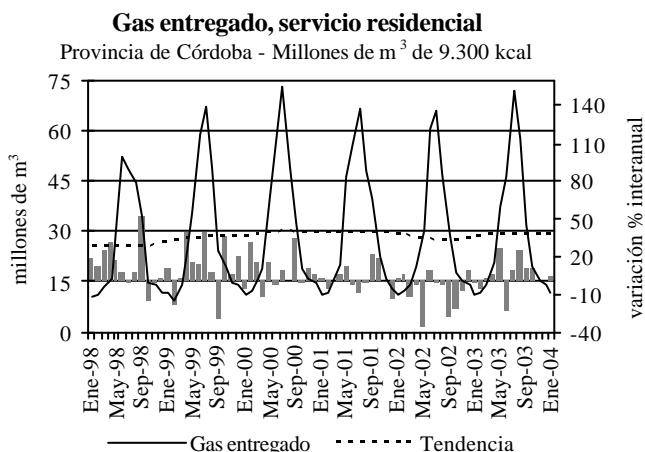
Consumo Residencial

Los hogares santafesinos aumentaron el consumo de gas en **enero** en 2,1% -sin considerar el efecto estacional propio del mes- y la tendencia permanece estable. En comparación con enero del año anterior, la demanda de gas para uso doméstico ha sido menor en 5,9%.



Fuente: Ente Nacional Regulador del Gas. Últimos datos disponibles a febrero 2004.

En la provincia de Córdoba, el consumo residencial de gas en el mes de **enero** -11,4 millones de metros cúbicos- registró una suba mensual desestacionalizada de 0,4%, verificándose valores estables en la tendencia mensual. La comparación interanual muestra un aumento de 4,2%.



Fuente: Ente Nacional Regulador del Gas. Últimos datos disponibles a febrero 2004.

Los datos anuales muestran una mayor demanda de gas consumido en los hogares de la región central, en los últimos dos años, siendo notorio el incremento habido el año pasado.

Gas entregado, servicio residencial

Millones de m³ de 9.300 kcal

Período	Provincia	
	Santa Fe	Córdoba
Ene-Dic`01	274,3	364,4
Ene-Dic`02	275,9	333,8
Ene-Dic`03	299,4	349,7
Var. % Ene-Dic`03/02	8,5	4,8

Fuente: Ente Nacional Regulador del Gas. Últimos datos disponibles a febrero 2004.

Nota metodológica: como número de usuario de gas, se consigna, el número de clientes y no de medidores de gas instalados, un cliente puede tener más de un medidor. Los usuarios residenciales son aquellos que utilizan gas para usos típicos de vivienda única, para cubrir necesidades tales como servicios centrales con calderas y/o calefacción de edificios, necesidades domésticas tales como la cocción de alimentos, calefacción y agua caliente, etc. Los usuarios industriales son aquellos que tienen como actividad el proceso de elaboración de productos, transformación de materias primas, reparación de máquinas y equipos, fabricaciones varias. La clasificación de los usuarios industriales, por rama de actividad, utiliza el código CIU.

Mercado Laboral y Empleo

Última información disponible enero 2004

Los datos recogidos en **enero** indican que el empleo formal privado en empresas de 10 y más empleados ha aumentado 10,2% en gran Rosario y 7,8% en Gran Córdoba en los doce meses pasados. Este segmento del mercado laboral representa aproximadamente 25% del empleo urbano generado en la región involucrando 290.250 trabajadores.

La recuperación de empleo se observa prácticamente en todas las ramas industriales. Las variaciones porcentuales promedio siguen siendo más fuertes en el sector construcción, le sigue industria y en tercer lugar el comercio y servicios, no obstante dada la importancia relativa y el tamaño de cada sector, éste último es el que aporta la mayor generación de puestos de trabajo a la economía regional, el segundo lugar lo ocupa la industria y por último la Construcción.

Gran Rosario

Continúa aumentando la creación de empleo formal en el aglomerado Gran Rosario. En **enero** éste mostró un registro positivo 0,2% superior al del mes anterior afianzándose asimismo la tendencia positiva de largo plazo con un aumento de 0,8%. La firmeza en la creación de empleo formal en los **últimos doce meses** posiciona al aglomerado por encima de los principales mercados laborales del país con una variación interanual positiva de 10,2%. En magnitud, el empleo en **enero** se ubica a niveles de

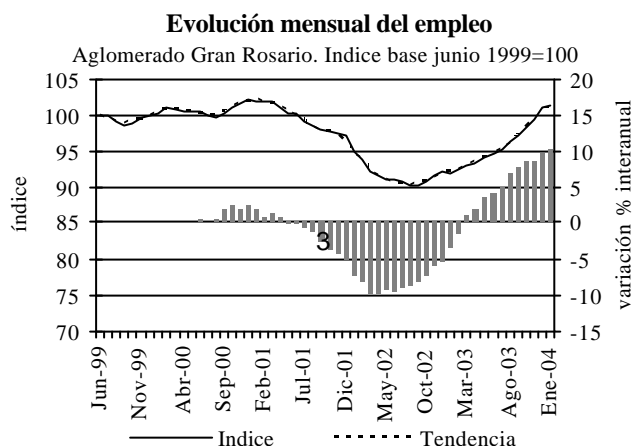
abril de 2001, superando ya la abrupta caída sufrida desde fines de dicho año.

Los datos de **enero** muestran un aumento en la tasa de salida compensada en parte por una mayor cantidad de horas trabajadas, tanto normales como extras. Parte del crecimiento de las desvinculaciones laborales corresponde a contratos laborales por tiempo determinado e involucra principalmente a personal de producción de baja o nula capacitación. En general han primado razones de reorganización laboral en las empresas al momento de realizar los despidos, sin embargo también se observan casos donde la decisión es de los trabajadores.

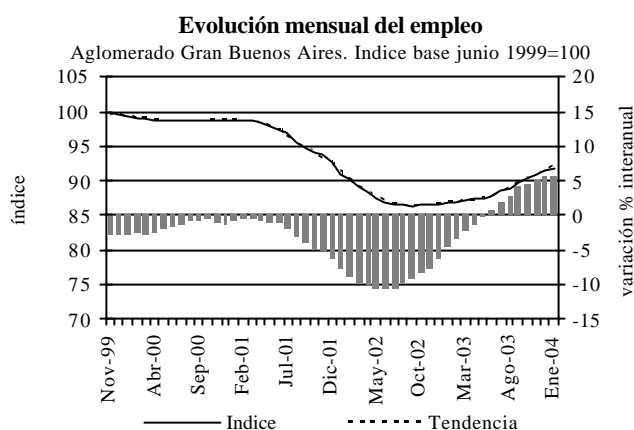
Se observan incorporaciones no sólo en personal no calificado sino también con calificaciones técnicas y operativas. **Respecto de enero'03 el aumento en la generación de empleo totalizó 7,8%**. El nivel de empleo privado formal en empresas de 10 y más personas, alcanza a la fecha el mismo registro de comienzos de 2002.

Gran Buenos Aires

En el mercado laboral más grande del país, en enero la variación interanual positiva alcanzó 5,7%, ubicándose el nivel de empleo a niveles de febrero-marzo de 2002.



Fuente: Secretaría de Empleo, Encuesta de Indicadores Laborales. Últimos datos disponibles a febrero 2004.

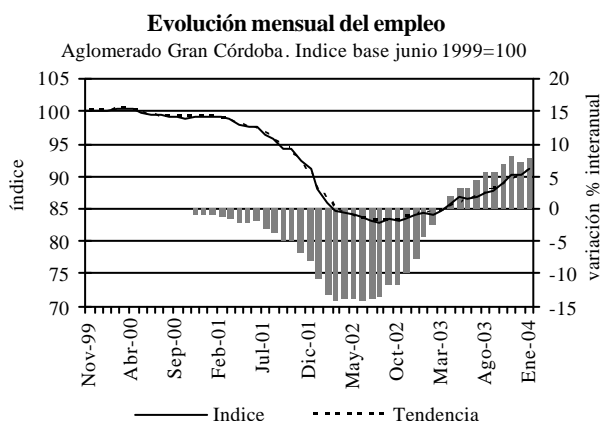


Fuente: Secretaría de Empleo, Encuesta de Indicadores Laborales. Últimos datos disponibles a febrero 2004.

Gran Córdoba

Se mantiene el ritmo de crecimiento de los últimos meses con variaciones mensuales que resultan inferiores a las observadas en Gran Rosario; la creación de empleo formal en **enero** superó en 0,8% la registrada en el mes previo fundamentalmente impulsada por el notorio ascenso en la incorporación de personal de producción.

Nota metodológica: La Encuesta de Indicadores Laborales se realiza desde el mes de diciembre de 1995, para el aglomerado Gran Buenos Aires, incorporándose en julio de 1998 el aglomerado Gran Córdoba y en julio de 1999 el Gran Rosario. La encuesta se efectúa sobre una muestra de empresas ubicadas en estos aglomerados, dimensionadas por tamaño (de 10 a 49, de 50 a 199 y 200 y más trabajadores) y por rama de actividad, división CIIU Revisión 2. En el Gran Rosario, son 194 las empresas encuestadas, que emplean a 11.341 trabajadores y que representan a los 111.453 asalariados formales del universo.



Fuente: Secretaría de Empleo, Encuesta de Indicadores Laborales. Últimos datos disponibles a febrero 2004.

Finanzas Públicas

Resultados Fiscales de la Provincia de Santa Fe

Última información disponible noviembre 2003

Los datos fiscales correspondientes a **once meses del año 2003** muestran la evolución positiva de las finanzas provinciales en el año que terminó y de forma elocuente ponen de manifiesto que la misma no obedeció al recorte de gastos como aconteció durante 2002. En este sentido se destaca la triplicación correspondiente a las erogaciones de capital.

Esquema Ahorro-Inversión-Financiamiento

Provincia de Santa Fe - Millones de pesos

Concepto	Ene-Nov'03	Ene-Nov'02	Diferencia
Recursos corrientes	3.551,0	2.772,9	778,1
Erogaciones corrientes	3.064,3	2.585,1	479,2
Resultado económico	486,7	187,8	298,9
Recursos de capital	28,5	25,8	2,7
Erogaciones de capital	176,8	55,8	121,0
Total recursos	3.579,5	2.798,7	780,8
Total erogaciones	3.241,1	2.640,9	600,2
Rdo. fciero antes contrib.	338,4	157,8	180,6
Contribuciones figurativas	176,3	117,6	58,7
Gastos figurativos	200,6	132,4	68,2
Resultado financiero	314,1	143,0	171,1
Fuentes financieras	368,3	444,2	-75,9
Aplicaciones financieras	721,6	592,8	128,8
Financiamiento neto	-353,3	-148,6	-204,7

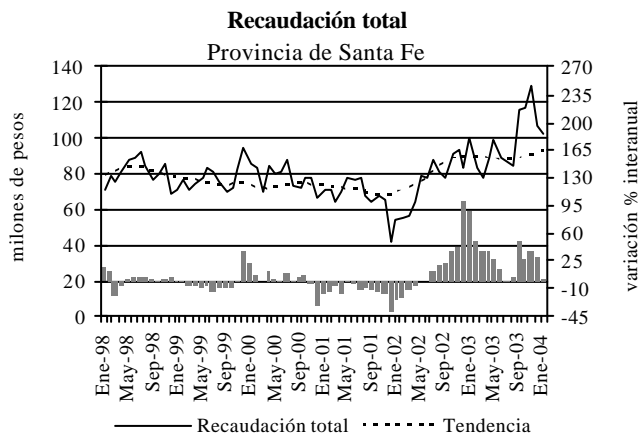
Fuente: Dirección Provincial de Ingresos Públicos y Política Fiscal, Ministerio de Hacienda y Finanzas de la Provincia de Santa Fe. Últimos datos disponibles a febrero 2003.

Recaudación Tributaria de la Provincia de Santa Fe

Última información disponible enero 2004

La recaudación del mes de **enero'04** -\$102,2 millones, evidencia una variación desestacionalizada negativa de 11,3% respecto a diciembre último, no así la tendencia que permanece suavemente positiva desde el mes de agosto'03. En comparación con el mes de enero del año 2003, se aprecia una suba de 1,9% y en términos reales – deflactando los valores según el índice de precios al consumidor- se registró una disminución de 0,9%.

Del importe ingresado en el mes de **enero**, el 8,5% (\$8,7 millones), proviene de pagos originados en el régimen de regularización de pagos establecido por la ley n° 12.118, es decir la moratoria. De ésta, el 46,9% corresponde al impuesto inmobiliario, seguido en orden de importancia los pagos originados en ingresos brutos (24,9%) y patente (22,0%).



Fuente: Departamento de Estadísticas y Estudios Técnicos, API. Últimos datos disponibles a febrero 2004.

La recaudación del **año 2003** totalizó \$1.178,1 millones, monto que resulta superior en \$277,0 millones al percibido durante el año 2002, representando esto un incremento de 30,7% en moneda corriente y de 16,1% en moneda constante. Si bien, durante el **año 2003** todos los impuestos mostraron fuertes incrementos, el crecimiento más importante se registró en el rubro ingresos brutos, que subió 45,5% en términos corrientes y 30,4% en pesos constantes.

Recaudación tributaria

Provincia en Santa Fe - Millones de pesos

Tributo	Ene-Dic'03	Ene-Dic'02	Var.% Ene-Dic'03/02
Ingresos brutos	701,5	482,0	45,5
Inmobiliario	201,3	198,3	1,5
Actos jurídicos	137,6	109,9	25,2
Patente vehículos	85,4	67,3	27,0
Aportes sociales	48,6	40,5	20,2
Recursos varios	3,7	3,2	16,6
Recaudación total	1.178,1	901,0	30,7

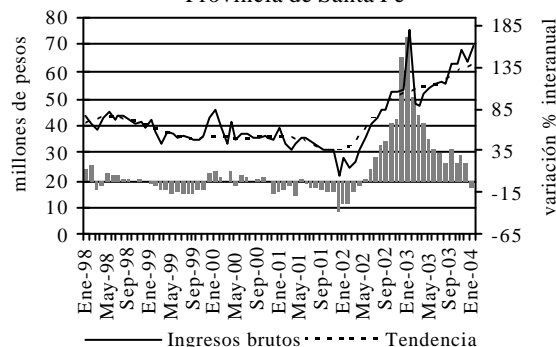
Fuente: Departamento de Estadísticas y Estudios Técnicos, API. Últimos datos disponibles a febrero 2004.

Ingresos Brutos

La recaudación en concepto de ingresos brutos no muestra variación en valores desestacionalizados en **enero**, pero la tendencia continúa siendo suavemente creciente. Se recaudaron \$69,4 millones, 8,0% por debajo de lo registrado en el mismo mes del año 2002. En moneda constante, la recaudación de ingresos brutos presentó una variación interanual negativa de 10,4%.

Recaudación del impuesto a los ingresos brutos

Provincia de Santa Fe

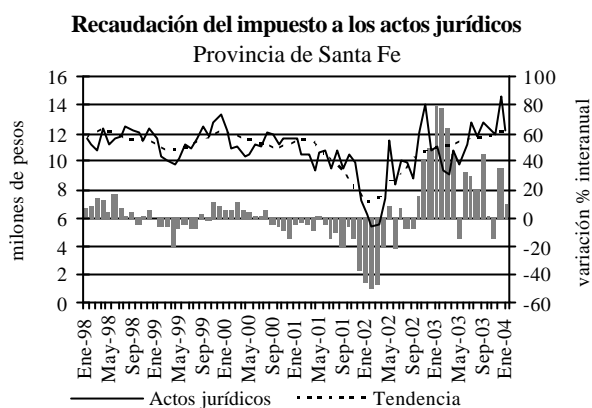


Fuente: Departamento de Estadísticas y Estudios Técnicos, API. Últimos datos disponibles a febrero 2004.

Actos Jurídicos

La recaudación originada en actos jurídicos también se redujo en **enero** en términos desestacionalizados (8,0%), sin embargo, la tendencia continúa siendo

creciente. Los \$12,2 millones ingresados al fisco importan un crecimiento interanual de 10,3% en términos nominales y una suba de 7,4% en moneda constante.



Fuente: Departamento de Estadísticas y Estudios Técnicos, API. Últimos datos disponibles a febrero 2004.

Recaudación Tributaria de la Provincia de Córdoba

Última información disponible enero 2004

La recaudación tributaria de la provincia de Córdoba en **enero de 2004** totalizó \$79,9 millones, aumentando 4,9% con respecto al mismo mes del año pasado. En pesos constantes, la recaudación mostró una variación interanual positiva de 2,1%.

En el transcurso de **2003** los recursos tributarios propios de la provincia acumularon \$1.039,2 millones, aumentando 29,8% con respecto al mismo período del año pasado. La buena *performance* que manifestaron el impuesto sobre los ingresos brutos y el impuesto automotor, con un incremento de 33,9% y 64,9% respectivamente, contribuyeron al aumento de la recaudación provincial.

Recaudación tributaria

Provincia de Córdoba - Millones de pesos

Tributo	Ene-Dic`03	Ene-Dic`02	Var.% Ene-Dic`03/02
Ingresos brutos	621,0	463,6	33,9
Inmobiliario	299,2	251,6	18,9
Sellos	51,8	47,0	10,2
Infraestructura social	54,8	33,2	64,9
Otros	12,4	4,8	160,1
Recaudación total	1.039,2	800,3	29,8

Fuente: Secretaría de Ingresos Públicos, Ministerio de Producción y Finanzas. Últimos datos disponibles a febrero 2004.

Ingresos Brutos

La recaudación de ingresos brutos aportó en el mes de **enero** \$60,2 millones, obteniendo 17,8% más que en igual mes del año 2003. El aumento nominal interanual es consecuencia en parte de la inflación

acumulada durante el período, sin embargo en pesos constantes se registró un importante crecimiento interanual de 14,7%.

Recaudación Tributaria Nacional

Última información disponible febrero 2004

En la Nación, los ingresos tributarios del mes de **febrero** han superado las estimaciones del gobierno, ascendiendo a \$6.360,3 millones, aunque se registra una variación mensual desestacionalizada negativa de 0,4%, la tendencia se manifiesta firmemente positiva. Este nivel de recaudación se sitúa 36,7% (\$1.705,9 millones) por encima de febrero de 2003. En valores constantes, la recaudación de **febrero** fue 33,6% superior a la de febrero 2003.

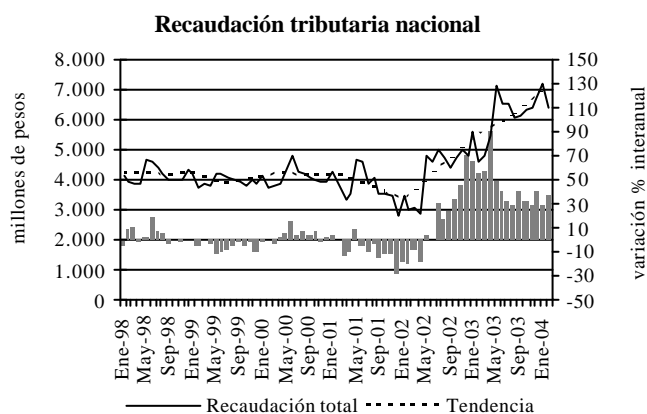
En el **año 2003** la recaudación nacional alcanzó \$72.274,8 millones y registró un crecimiento de 43,2% respecto a la del año anterior.

Recaudación tributaria nacional

Millones de pesos

Período	Recaudación total
Ene-Dic`01	45.403,4
Ene-Dic`02	50.476,0
Ene-Dic`03	72.274,8
Var.% Ene-Dic`03/02	43,2

Fuente: Administración Federal de Ingresos Públicos, AFIP. Últimos datos disponibles a febrero 2004.



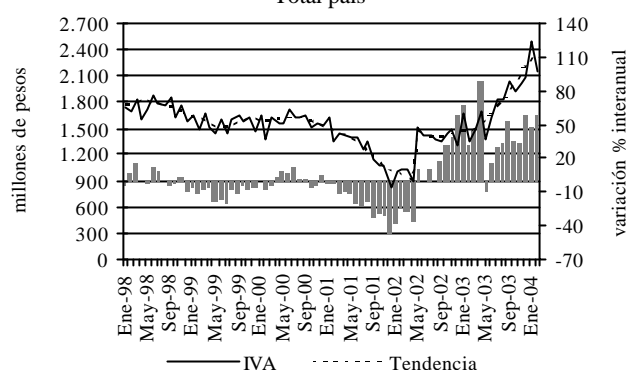
Fuente: Administración Federal de Ingresos Públicos, AFIP. Últimos datos disponibles a febrero 2004.

IVA

En **febrero** de 2003, se recaudaron \$2.153,6 millones, registrándose una suba mensual de 2,0% en valores desestacionalizados; la tendencia continúa mostrándose fuertemente positiva, evidenciando el efecto positivo del sostenido aumento de la actividad

económica sobre la recaudación de éste gravamen. Estos guarismos implican una suba de 59,0% respecto de febrero del año pasado. En pesos constantes, la recaudación lograda se ubicó 55,5% por encima de los valores del año pasado.

Recaudación del impuesto al valor agregado
Total país



Fuente: Administración Federal de Ingresos Públicos, AFIP.
Últimos datos disponibles a febrero 2004.

Evolución de los principales indicadores regionales

Indicador	Último período disponible	Santa Fe		Córdoba		Fuente		
		mensual de tend	desest	Variación porcentual anual	mensual de tend		desest	
Producción Agroindustrial								
Sector lácteo								
Producción Primaria	Dic'03	2,4	3,9	3,0	1,2	4,3	2,4	MAGIC SF SAGyA C
Ventas en supermercados (deflact.)	Dic'03	1,9	-2,4	0,6	0,6	-2,4	3,1	INDEC
Ventas al Mercado Externo (total país)	Dic'03	0,6	*	28,5	0,6	*	28,5	SAGPyA
Sector carnes								
Precios en el Mercado de Liniers	Ene'04	-0,6	*	-7,1	-0,6	*	-7,1	SAGPyA
Producción Industrial/Faena	Ene'04	0,4	*	21,9	-2,5	-13,3	1,9	SENASA
Ventas en supermercados (deflact.)	Dic'03	0,2	-0,3	15,7	0,9	-0,7	15,2	INDEC
Sector oleaginosas								
Precio FOB Golfo Soja	Feb'04	3,5	*	47,1	3,5	*	47,1	SAGPyA
Precio FOB Rotterdam Aceite de Soja	Feb'04	1,2	*	53,9	1,2	*	53,9	SAGPyA
Precio FOB Rotterdam Pellets de Soja	Feb'04	0,5	*	44,1	0,5	*	44,1	SAGPyA
Maquinarias agrícolas								
Ventas	Feb'04	10,0	*	177,2	s/d	s/d	s/d	AFAT
Comercio y Servicios								
Supermercados								
Ventas (deflact.)	Dic'03	0,5	-2,0	4,9	-0,2	-1,5	-2,9	INDEC
Monto promedio por operación (deflact.)	Dic'03	1,5	2,7	23,2	-2,6	-6,7	-2,6	INDEC
Combustibles								
Consumo de Gas oil	Dic'03	2,2	2,6	19,4	0,9	1,5	14,6	Sec. de Energía de la Nación
Consumo de Nafta	Dic'03	-0,3	-0,5	11,2	-1,0	3,5	-7,9	ENARGAS
Consumo de GNC	Ene'04	2,6	-5,7	17,0	1,7	-6,0	17,8	ENARGAS
Circulación de diarios								
Circulación diarios locales	Ene'04	0,8	4,6	12,0	0,2	1,5	9,4	IVC
Electricidad y Gas								
Demanda de Energía Eléctrica	Feb'04	0,5	-5,4	6,8	0,4	-4,6	9,8	CAMMESA
Consumo de Gas Industrial	Ene'04	1,0	2,1	3,9	2,0	7,8	13,5	ENARGAS
Consumo de Gas Residencial	Ene'04	-0,2	2,1	-5,9	-0,1	0,4	4,2	ENARGAS
Mercado Laboral y Empleo								
Índice de empleo	Ene'04	0,8	*	10,2	0,6	*	7,8	Sec. de Empleo
Finanzas Públicas								
Recaudación total	Ene'04	1,0	-11,3	1,9	-1,1	*	4,9	API SF
Ingresos Brutos	Ene'04	1,2	0,0	-8,0	1,6	*	17,8	Sec. de Ingresos Públicos Cb
Actos Jurídicos	Ene'04	1,2	-8,0	10,3	0,5	*	13,6	

* Estacionalidad no identificable, ya sea por la elevada irregularidad que presenta la serie, o por no disponer de datos suficientes, que no permiten estimar su componente estacional.

Ajuste estacional de series económicas. Notas metodológicas

Introducción

Las variables económicas presentan una cantidad de variaciones que impiden observar adecuadamente la evolución de la serie. El ajuste estacional de una serie económica es el proceso de estimación y eliminación de las variaciones estacionales y, eventualmente, las debidas a los días de actividad y a los feriados móviles, dando como resultado la serie estacionalmente ajustada. En una serie libre de oscilaciones estacionales se pueden realizar comparaciones entre distintos meses de un mismo año, permitiendo analizar el comportamiento de corto plazo de una variable.

Separación de las componentes de una serie temporal económica

El modelo tradicional de descomposición de una serie de tiempo supone que la misma está constituida por las siguientes componentes:

Tendencia: corresponde a variaciones de largo período debidas principalmente a cambios demográficos, tecnológicos e institucionales.

Ciclo: está caracterizado por un comportamiento oscilatorio que comprende de dos a siete años en promedio.

Tendencia-ciclo: como en la práctica resulta muy difícil distinguir la tendencia de la componente cíclica, ambas se combinan en una única componente denominada tendencia-ciclo.

Estacionalidad: es el conjunto de fluctuaciones intraanuales que se repiten más o menos regularmente todos los años. Es atribuida principalmente al efecto sobre las actividades socioeconómicas de las estaciones climatológicas, festividades religiosas (por ejemplo Navidad) y eventos institucionales con fechas relativamente fijas (por ejemplo, el comienzo del año escolar).

Irregular: es el residuo no explicado por las componentes antes mencionadas. Representa no sólo errores de medición o registro sino también eventos temporarios externos a la serie, que afectan su comportamiento.

Se considera que la serie observada se relaciona con las componentes en forma multiplicativa, aditiva o log-aditiva. Así, por ejemplo en el caso multiplicativo:

$$O_t = TC_t \times S_t \times I_t$$

donde O_t denota la serie observada, TC_t la componente tendencia-ciclo, S_t la componente estacional e I_t la componente irregular.

Es importante destacar que existen fenómenos que no presentan influencias estacionales ni de calendario, en estos casos el uso de la tendencia - ciclo permite observar el movimiento subyacente en los mismos a través del tiempo, libre de fluctuaciones irregulares.

Metodología de desestacionalización

Entre los distintos métodos de desestacionalización, en esta publicación se utiliza el programa X-12-ARIMA (versión 0.2.8), basado en promedios móviles y desarrollado por United States Bureau of Census, el cual es una actualización del X-11-ARIMA/88 desarrollado por Statistics Canada. Este programa está ampliamente probado y es utilizado en las principales agencias estadísticas del mundo.

El programa X-12-ARIMA provee una serie de medidas de control que combinadas dan lugar a un índice Q, que permite evaluar la calidad del ajuste realizado.