

INDICADORES REGIONALES

Staff Indicadores Regionales

Ana Inés Navarro de Gimbatti
ana.navarro@fce.austral.edu.ar

Ernesto Bosch
ernesto.bosch@fce.austral.edu.ar

Fernanda Méndez
fernanda.mendez@fce.austral.edu.ar

Instituto de Investigación en Economía y
Dirección para el Desarrollo- IDIED

Marzo 2003

Última información disponible a Febrero 2003

Síntesis micro y macroeconómica de la Región Central (incluye provincia de Santa Fe y Córdoba)

Producción Agroindustrial

↓↑ **Sector lácteo:** en diciembre pasado concluyó un año de persistente contracción en la obtención de materia prima en la principal cuenca lechera del país, disminución del consumo interno y fuerte expansión de las exportaciones.

↑↑ **Sector carnes:** la notable recuperación de la producción de la industria frigorífica localizada en la provincia de Santa Fe permitió alcanzar niveles de producción y volúmenes de exportación prácticamente similares a los observados en el año previo al colapso causado por la reaparición de la aftosa y cierre de los mercados internacionales.

↑↑ **Sector oleaginosas:** con precios internacionales en alza, las exportaciones del complejo oleaginoso registraron un nuevo ascenso interanual en el año 2002. En febrero prosigue la tendencia positiva en el precio del poroto de soja, no así el del aceite.

↑↑ **Maquinarias agrícolas:** se observa en los últimos meses una aceleración en el crecimiento de las ventas de tractores, cosechadoras y maquinarias agrícolas producidas en la provincia de Santa Fe, que se explica en gran medida por el abrupto cambio favorable de precios relativos habido entre éstas y los commodities agropecuarios.

Comercio y Servicios

↓↓ **Supermercados:** los problemas que atraviesa el supermercado en ambas provincias, se reflejan en los principales indicadores del sector, y muestran

Sin lugar a dudas el fuerte impacto negativo que la crisis y los cambios en el consumo han tenido sobre el mismo. En Santa Fe el valor del ticket promedio de ventas perdió 28,3 % de su valor durante 2002.

↓↑ **Combustibles:** sin cambios en la tendencia subyacente de retracción de consumo de combustibles líquidos continuando la sustitución a favor del gas natural comprimido. Los cambios de precios relativos entre combustibles produjeron caídas diferentes en el consumo de éstos en ambas provincias.

↑↑ **Mercado inmobiliario:** en el primer bimestre del año, el mercado muestra signos de recuperarse de los insignificantes niveles de operatoria habidos en el año anterior. De manera consistente, aunque sin mostrar valores positivos aún, se desacelera la variación interanual negativa en el volumen de operaciones hipotecarias realizadas.

↑↓ **Circulación de diarios:** las cifras de diciembre de 2002 muestran la desaceleración de la contracción interanual de la venta de diarios de edición local en las provincias Santa Fe y Córdoba.

Electricidad y gas

↑↑ **Demanda de energía eléctrica:** liderada por el aumento del consumo de los grandes usuarios mayoristas productores de commodities, la demanda de energía registró en el primer bimestre del año una variación interanual positiva en las provincias de Santa Fe y de Córdoba.

↑↑ **Consumo de gas:** de manera similar a lo ocurrido con la demanda de energía eléctrica continuó en el mes de diciembre la expansión del consumo de gas natural, liderada también por los requerimientos de las industrias productoras de commodities muy favorecidos por la nueva paridad

cambiaría y/o la suba de sus precios internacionales.

Mercado Laboral y Empleo

↑↑**Mercado laboral:** persiste el leve crecimiento del empleo observado en los últimos meses, en los principales aglomerados del país. Las estimaciones desestacionalizadas muestran un cambio de tendencia - a partir de octubre en el Gran Rosario- y variaciones muy pequeñas pero positivas en los meses posteriores. Aún se manifiesta un fenómeno de recuperación de empleo.

Finanzas Públicas

↑↑**Resultados fiscales de la provincia de Santa Fe:** en el año 2002 se obtuvo un superávit primario total de 144,8 millones de pesos, revirtiéndose el déficit observado en el año 2001.

↑↑**Recaudación tributaria de la provincia de Santa Fe:** en enero, por noveno mes consecutivo, el fisco provincial obtuvo una recaudación nominalmente superior a los registros del año anterior. Se destaca que en pesos constantes, la recaudación de enero ha sido superior a la obtenida en enero de 2002.

↑↑**Recaudación tributaria de la provincia de Córdoba:** muestra en el mes de enero un comportamiento agregado muy similar al observado en la provincia de Santa Fe

↑↓**Recaudación tributaria nacional:** continúa en febrero el incremento nominal observado desde mayo'02, sin embargo en pesos constantes, la recaudación es menor a la de febrero 2002.

Producción agroindustrial

Sector Lácteo

Producción Primaria

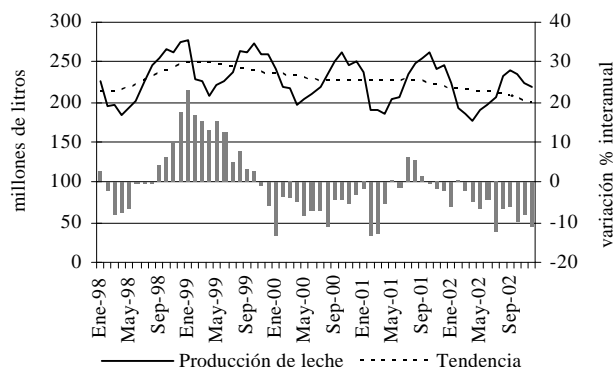
En **diciembre** concluyó un año de persistente contracción en la obtención de materia prima en la principal cuenca lechera del país; los **tambos** localizados en la provincia de Santa Fe produjeron 219 millones de litros de leche y los ubicados en la provincia de Córdoba 206 millones. La merma interanual al mes de **diciembre** se ubicó en 10,9% y 13,4% respectivamente. La producción total alcanzada durante 2002 se redujo en ambas provincias, siendo algo más pronunciada en Córdoba que en Santa Fe.

Producción de leche
Millones de litros

Período	Provincia	
	Santa Fe	Córdoba
1998	2.724,8	2.667,6
1999	2.944,7	2.900,6
2000	2.756,8	2.794,5
2001	2.703,5	2.732,4
2002	2.523,4	2.465,9
Var.% 2002/2001	-6,7	-9,8

Fuente: Departamento de Lechería del MAGIC. Secretaría de Agricultura, Ganadería y Alimentación de la Provincia de Córdoba. Últimos datos disponibles a febrero 2003.

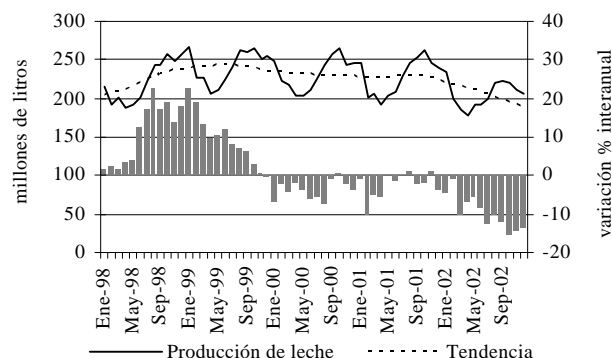
Producción de Leche
Provincia de Santa Fe



Fuente: Departamento de Lechería del MAGIC. Últimos datos disponibles a febrero 2003.

La extensión temporal de este fenómeno queda de manifiesto en el comportamiento declinante de la tendencia de la producción de leche en ambas provincias a partir de mediados del año 1999.

Producción de Leche
Provincia de Córdoba



Fuente: Secretaría de Agricultura, Ganadería y Alimentación de la Provincia de Córdoba. Últimos datos disponibles a febrero 2003.

Sin embargo, tal como lo señalábamos en la edición anterior de Indicadores, las expectativas de los expertos del sector han cambiado en los últimos meses del año pasado detectándose entre ellos la visualización de algunos aspectos favorables, provenientes del entorno nacional e internacional: precios internacionales en alza, consolidación y crecimiento de la demanda de los principales importadores de productos lácteos del país y recuperación de los precios pagados al productor primario. La combinación de éstos factores positivos podría ser suficiente –en ausencia de nuevos shocks negativos- para detener el proceso de disminución de la oferta primaria local, la cual adicionalmente podría mostrar mejorías en la productividad durante el presente año, ya que la fuerte concentración de la oferta y la liquidación de vientres habida en los años pasados habría dejado a los productores un rodeo de mayor productividad promedio.

Ventas al mercado interno

Las ventas de productos lácteos en los supermercados de la provincia de Santa Fe ascendieron a \$75 millones (pesos corrientes) en el **año 2002, creciendo en términos nominales 36,7% respecto a lo registrado el año anterior**. En forma similar, en la provincia de Córdoba, la facturación de lácteos en supermercados alcanzó \$118 millones (pesos corrientes) en el **año 2002, resultando 50,3% superior a lo facturado en 2001**. A nivel nacional la facturación en pesos corrientes de lácteos en supermercados registró un aumento menor (18,8%) al habido en los supermercados de las provincias comentadas. La evolución real del consumo en ambas provincias no puede estimarse a partir de información oficial acerca del comportamiento de los precios, ya que éstos –fuertemente influidos por la composición del consumo en Capital Federal- no resultan representativos de la canasta local de consumos lácteos. Sin embargo, a partir de las consultas con las usinas lácteas líderes, puede afirmarse que la retracción real del consumo ha sido importante en ambas provincias, en magnitudes que no difieren de las estimaciones calculadas por SAGPyA para el agregado nacional en torno al 17%. Adicionalmente, la información recabada en la industria local da cuenta que la merma en el consumo ha estado acompañada de una importante variación de la “canasta láctea” de los consumidores en ambas provincias. Esta sustitución de productos ha estado signada por la casi total desaparición de la demanda de productos lácteos de alto valor agregado (quesos, postrecitos) junto con un corrimiento importante dentro del consumo de leche desde las denominadas “larga vida” a las leches fluidas en sachet y en polvo.

Ventas al mercado externo

Impulsadas por el alza de los precios internacionales de los productos lácteos y a partir de los excedentes de producción surgidos por la contracción de la demanda interna, en **diciembre** de 2002 las exportaciones nacionales de productos lácteos ascendieron a 18.494 toneladas y U\$S 25,8 millones; de éstas aproximadamente 50% corresponden a la industria de Santa Fe y algo más del 25% a la provincia de Córdoba. **Las ventas al exterior en diciembre 2002 manifestaron incrementos de 27,5% en volumen y de 26,8% en valor, respecto de diciembre de 2001. La recuperación de las exportaciones es extensiva al año 2002, creciendo en valor 3,1% y 39,5% en cantidad, comparadas con el mismo período del 2001.** La expansión de las exportaciones lácteas, originadas en la devaluación del peso, continúa consolidándose impulsada tanto por la retracción interna del consumo que libera grandes excedentes exportables como por el crecimiento de las importaciones brasileras y otros destinos, como el caso de México. Las estimaciones recabadas en la industria local dan cuenta que actualmente el destino de lácteos al comercio exterior de lácteos se aproximaría al 50% de la producción de las usinas, habiendo dejado de ser un destino residual para competir *pari passu* con el mercado interno.

Exportaciones de productos lácteos

Total país

Período	Toneladas	Miles de U\$S
2000	173.591	325.263
2001	150.812	292.200
2002	210.310	301.240
Var.% 2002/2001	39.5	3.1

Fuente: Dirección de Industria Alimentaria, SAGPyA. Últimos datos disponibles a febrero 2003.

En el mercado internacional, los precios de commodities lácteos aumentaron algo más de 30% a fines de 2002 como consecuencia de problemas climáticos que comprometen la producción en Australia y Nueva Zelanda. Dicho aumento no se ha trasladado plenamente al valor de las exportaciones del sector, probablemente porque la necesidad de colocar productos en el mercado internacional (demanda de divisas para atender compromisos crediticios y producción excedente) ha disminuido la capacidad negociadora de los exportadores locales. **El precio promedio de las exportaciones de productos lácteos en diciembre de 2002 (1.397 dólares/tn), fue 20,8% inferior al registrado en diciembre de 2001, observándose desde hace varios meses cierta estabilización del mismo en torno a los 1.300 dólares/tn mensuales.**

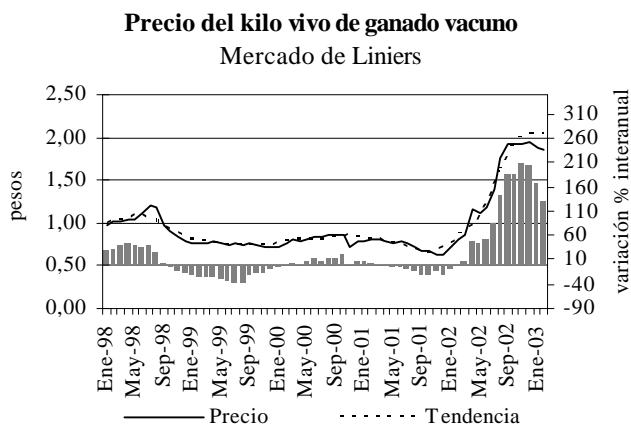


Fuente: Dirección de Industria Alimentaria, SAGPyA. Últimos datos disponibles a febrero 2003.

Sector Carnes

Producción Primaria

El precio promedio del kilo vivo de ganado vacuno en Liniers, cotizó en **febrero** a \$1,849, superando en **128,0%** el valor alcanzado en febrero de 2002. Sin embargo, aunque en los dos primeros meses del año 2003 persisten los incrementos interanuales, se observa una desaceleración del ritmo de crecimiento de éstos y desde el mes de octubre la tendencia subyacente de los precios de la hacienda en pie se mantiene en valores similares. Esta relativa estabilidad de los precios podría interrumpirse en los próximos meses ya que se pronostica un otoño muy lluvioso que modificaría el envío de hacienda al mercado.

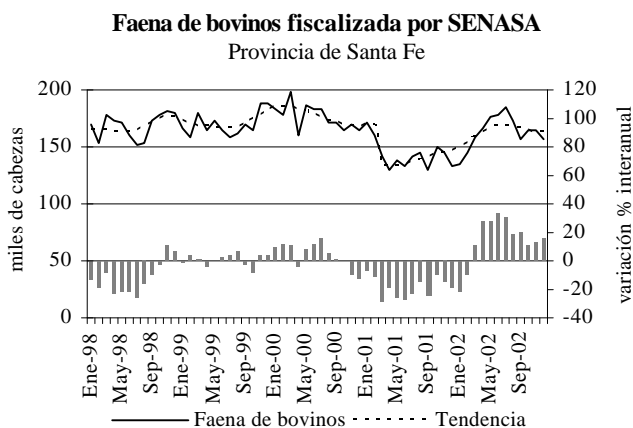


Fuente: ONCCA, SAGPyA. Últimos datos disponibles a febrero 2003.

Producción Industrial

En la provincia de Santa Fe la faena alcanzó 156 mil animales en **diciembre** de 2002, registrándose un incremento de **16,7%** respecto a igual período de 2001. Los datos para el total del **año 2002**, muestran que la faena ascendió a 2 millones de animales, aumentando **14,0%** respecto a la del año precedente,

unas 241,7 mil cabezas adicionales. Con estos niveles de faenamiento, la industria frigorífica santafesina supera la magra producción de 2001, aunque aún se sitúa aproximadamente **7%** por debajo de los niveles de faenamiento del año 2000.



Fuente: DNFA, SENASA. Últimos datos disponibles a febrero 2003.

Ventas al Mercado Interno

Las ventas de carnes a precios constantes en supermercados de la provincia de Santa Fe se redujeron **25,3%** en **diciembre** de 2002 respecto de igual mes del año anterior. En dicho mes la venta de carnes representó **9,3%** del total facturado a precios constantes. Concluido el **2002**, el total de ventas (pesos constantes) de carnes en supermercados ascendió a \$56,3 millones, cifra **18,6%** inferior al acumulado durante el año previo.

En la provincia de Córdoba, la venta de carnes al por menor en los supermercados -en términos reales- registró una caída interanual de **18,7%**. En relación con las ventas efectuadas (pesos constantes) a través de este canal comercial en el mes de **diciembre**, las de carnes representaron el **8,9%** del total. Las ventas -en términos reales- realizadas durante **2002** totalizaron \$79,5 millones, ubicándose **12,0%** por debajo de los valores del año 2001.

Ventas al Mercado Externo

La eliminación de las restricciones sanitarias que pesaban sobre las exportaciones cárnicas de nuestro país luego de la crisis de la aftosa, sumada al nuevo contexto de la economía nacional, produjo un fuerte impulso sobre las exportaciones del sector, las que se duplicaron durante el año 2002.

Las ventas externas del mes de **diciembre** se situaron en 23,9 miles de toneladas (res con hueso), por valor de U\$S 31,6 millones, que con respecto al mes de diciembre de 2001 significaron un aumento de **260,1%** y **271,4%** en volumen y en valor respectivamente; diferencias tan importantes se relacionan con la base de comparación, que resulta ser muy baja para la mayor parte del año 2001.

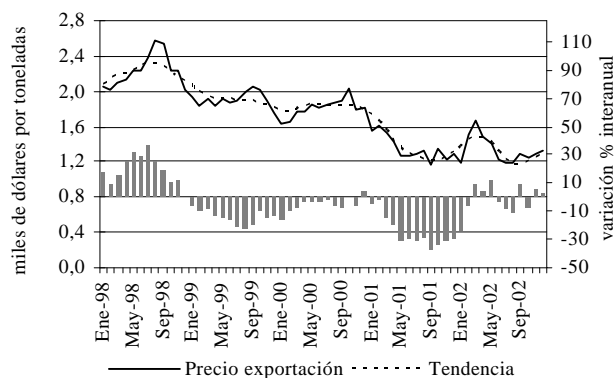
Exportaciones de carnes vacunas

Total País

Período	Miles de tn (res con hueso)	Millones de U\$S
2000	332	603
2001	148	211
2002	325	429
Var.% 2002/2001	119,3	103,4

Fuente: Coordinación de Mercados Granaderos, SAGPyA. Últimos datos disponibles a febrero 2003.

Valor promedio de las exportaciones de carnes vacunas



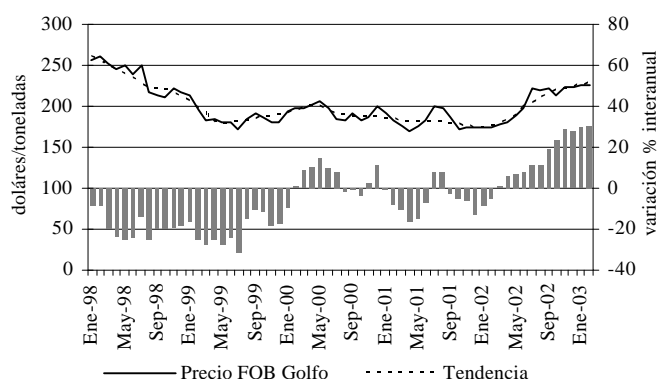
Fuente: Coordinación de Mercados Granaderos, SAGPyA. Últimos datos disponibles a febrero 2003.

Sector Oleaginosas

Precios de la Producción Primaria e Industrial

El precio internacional de la soja cotizó en **febrero** a un valor de U\$S 226, registrando un aumento de **30,6%** respecto a febrero del año pasado. Con estos precios, el grano de soja cotiza internacionalmente a niveles similares a los de fines de 1998 y localmente, una vez deducidas las retenciones permite al exportador obtener un precio similar al de abril del año pasado. Se observa en los últimos meses cierta estabilidad del precio, no obstante la evolución en los próximos meses puede deparar algún cambio en el precio en la medida que la relación oferta demanda internacional del poroto de soja, hoy estimada muy equilibrada- se modifique provocando excesos en uno u otro sentido.

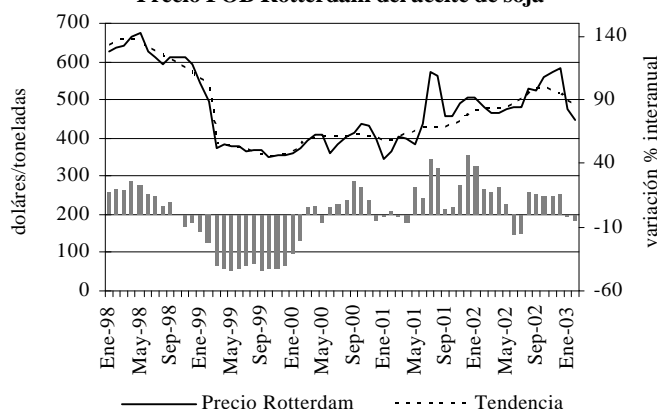
Precio FOB Golfo del grano de soja



Fuente: Dirección General de Programación Económica y Financiera, MAGIC. Últimos datos disponibles a febrero 2003.

En el mes de **febrero** de 2003 el precio internacional del aceite de soja (FOB Rotterdam) alcanzó un valor de U\$S 445, siendo **4,9%** inferior al registrado en febrero de 2002.

Precio FOB Rotterdam del aceite de soja



Fuente: Dirección de Mercados Agroalimentarios, SAGPyA. Últimos datos disponibles a febrero 2003.

Ventas al Mercado Externo

En el **año 2002** –a nivel nacional- se destinaron al mercado externo **6,1 millones** de toneladas de granos de soja, cifra que significó una **reducción de 17,6%** respecto al mismo período del año 2001. Del total embarcado, aproximadamente el **70%** se concretó por puertos de la provincia de Santa Fe siendo los principales destinos China y Tailandia.

Las exportaciones de aceite de soja en el **año 2002** alcanzaron las **3,6 millones** de toneladas; de las cuales el **96,7%** se embarcó en puertos de la provincia de Santa Fe. La comparación frente a igual período de 2001 muestra un **aumento de 2,1%**; siendo los principales destinos de las exportaciones de aceite de soja, India y China.

Asimismo, en el período considerado, se exportaron **17,0 millones** de toneladas de pellets de soja; donde

aproximadamente el 96% fue embarcado por puertos de la provincia de Santa Fe. **Las ventas de pellets de soja se incrementaron 12,3% respecto al mismo período de 2001.** Las perspectivas para la campaña actual, permiten pensar para el año corriente una nueva expansión de los volúmenes exportados

Exportaciones del sector oleaginoso

Puertos de embarque Prov. de Santa Fe - Miles de toneladas

Período	Soja	Aceite de soja	Pellets de soja
2000	3.336	3.057	13.190
2001	5.377	3.412	14.768
2002	4.289	3.472	16.425
Var.% 2002/2001	-20,2	1,8	11,2

Fuente: Dirección de Mercados Agroalimentarios, SAGPyA. Últimos datos disponibles a febrero 2003.

Maquinarias Agrícolas

Se observa en los últimos meses una aceleración en el crecimiento de las ventas de tractores, cosechadoras y maquinarias agrícolas, que se explica en gran medida por el abrupto cambio favorable de precios relativos habido entre éstas y los commodities agropecuarios.

En **enero** de 2003 la venta de tractores en la provincia de Santa Fe totalizó 38 unidades, y en virtud del bajísimo nivel de ventas habido en enero de 2002 (tres tractores vendidos), la comparación interanual muestra un incremento sustancial respecto de dicho mes. Una expansión aún mayor se registró en la venta de cosechadoras que ascendieron a 33 unidades vendidas respecto de las dos que se vendieron **enero de 2002**. La cantidad de cosechadoras vendidas en **enero de 2003** es similar a las ventas que se registraron en los meses de enero de los años 96, 97, 98 y 99; no se observa lo mismo en el caso de los tractores donde el nivel de ventas de enero resulta aún bastante inferior al registrado en enero de dichos años.

Venta de maquinarias agrícolas

Provincia de Santa Fe - Unidades

Período	Tractores	Cosechadoras
2000	825	265
2001	642	399
2002	420	256
Var.% 2002/2001	-34,58	-35,84

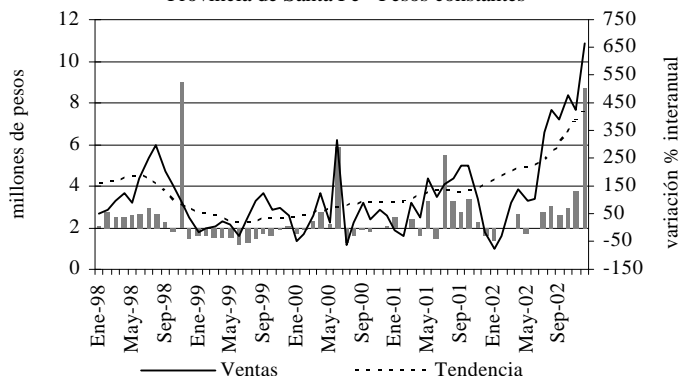
Fuente: Asociación de Fábricas Argentinas de Tractores. Últimos datos disponibles a febrero 2003.

Asimismo, se observa una fuerte tendencia creciente en la venta de maquinarias agrícolas producidas en la provincia de Santa Fe, que se acelera en la

segunda mitad del año 2002. Con datos de un conjunto de empresas localizadas al sur de la provincia, las ventas a pesos constantes en **diciembre de 2002** presentan un incremento de 501,1% respecto a diciembre de 2001, siendo el incremento del **año 2002** 37,1% respecto al año 2001.

Venta de maquinarias agrícolas

Provincia de Santa Fe - Pesos constantes



Fuente: MODEMAQ. Últimos datos disponibles a febrero 2003.

Nota metodológica 1: las empresas radicadas en la provincia de Santa Fe adheridas a AFAT son Ind. John Deere Argentina S.A. y Massey Ferguson.

Nota metodológica 2: la información sobre las ventas suministrada por MODEMAQ (Movimiento para la Defensa y el Desarrollo de la Máquina Agrícola y sus Industrias Integradas) corresponde a las ventas de un conjunto de 20 empresas de las localidades de Armstrong, Arequito, Bustinza, Las Parejas, Las Rosas y Tortugas.

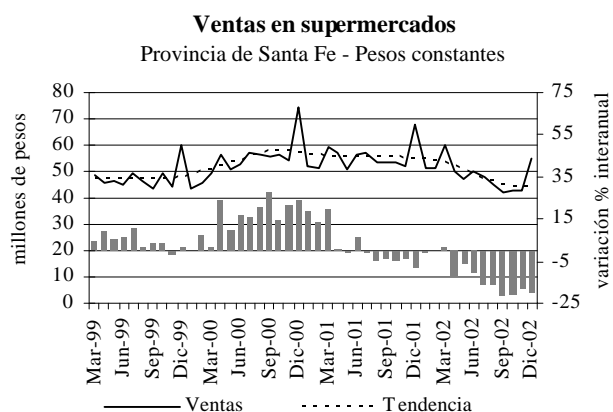
Nota metodológica 3: para el cálculo de las ventas a valores constantes se utilizó el IPP base 1993=100 correspondiente al rubro Máquinas y equipos.

Comercio y Servicios

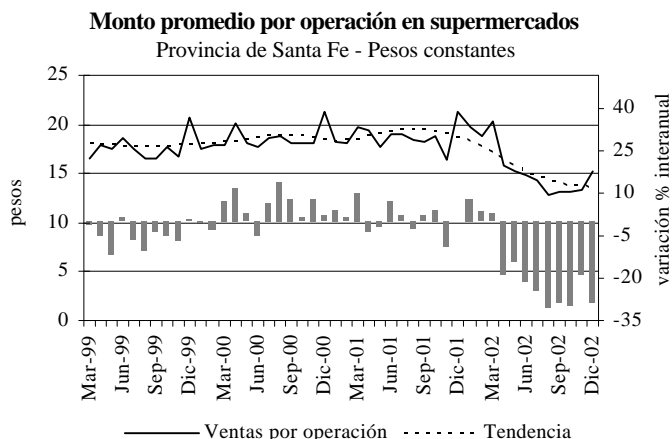
Supermercados¹

Las ventas de los supermercados en la provincia de Santa Fe registraron en **diciembre** pasado una contracción interanual de 19,4% de la facturación a pesos constantes, mostrando una relación con el promedio anual, de valor inferior al registrado en años anteriores. Nominalmente, es decir considerando el efecto del aumento de precios acumulados en el año (57,5%), tanto como la reducción en las compras de los consumidores, la facturación a precios corrientes en **diciembre** pasado fue 26,9% más elevada que en diciembre de 2001.

¹ En esta sección se deflactó la serie histórica de ventas como consecuencia de los incrementos de precios recientes. La metodología se indica al final de la sección.



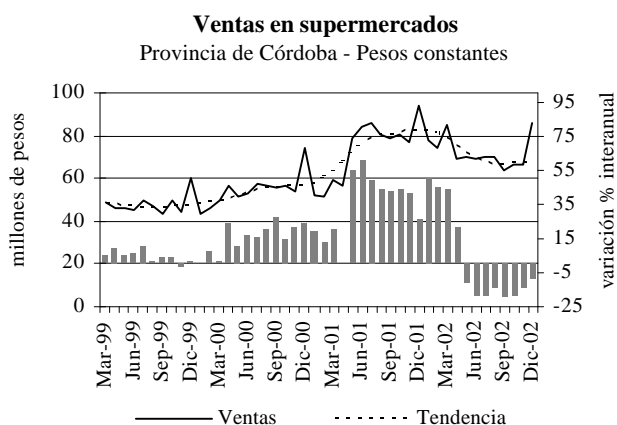
Fuente: INDEC, Encuesta de supermercados. Últimos datos disponibles a febrero 2003.



Fuente: INDEC, Encuesta de supermercados. Últimos datos disponibles a febrero 2003.

Con una relación respecto del promedio anual de ventas algo menor que en Santa Fe, **la facturación en diciembre a pesos constantes en los supermercados de la provincia de Córdoba, registró una contracción interanual de 8,4%**. Nominalmente, la facturación a precios corrientes en **diciembre** pasado fue 44,3% más elevada que en diciembre de 2001.

La reducción de las ventas se observa sin distinción en toda la gama de productos que se comercializan en los supermercados. Es notoria la similitud de las tasas de disminución promedio de las ventas en la provincia de Santa Fe respecto del promedio nacional; fenómeno diferente al que tuviera el sector desde que comenzara la etapa más dinámica del mismo en el año 2000.



Fuente: INDEC, Encuesta de supermercados. Últimos datos disponibles a febrero 2003.

La disminución en el poder adquisitivo de los ingresos y el empobrecimiento relativo experimentado a lo largo del año pasado, ha significado un importante cambio en los hábitos de consumo de los hogares, observándose no solo sustitución de productos por otros similares pero de precios inferiores, sino que en algún caso, su demanda prácticamente ha desaparecido. Consecuentemente, el tamaño del “carro promedio” comprado en los supermercados ha declinado sostenidamente a lo largo del año, tal como puede observarse en la tendencia de este indicador, el cual ha disminuido 28,3% en promedio los últimos doce meses. **En el mes de diciembre, el gasto promedio por operación se ubica en \$15,2 (pesos constantes de 1999).**

Grupos de artículos	Variación porcentual (pesos constantes) Dic'02/Dic'01		
	Santa Fe	Córdoba	Nación
Bebidas	-14,0	-7,0	-12,2
Almacén	-12,3	4,8	-13,0
Panadería	-9,4	-23,1	-14,6
Lácteos	-2,1	4,0	-9,8
Carnes	-25,3	-18,7	-13,0
Verdulería y frutería	-15,7	-39,0	-20,3
Alimentos preparados y rotisería	-23,2	-40,8	-3,5
Artículos de limpieza y perfumería	-16,9	-13,0	-15,5
Indumentaria calzados y textiles	-9,6	109,8	-20,2
Electrónica y artículos para el hogar	-33,2	-57,9	-39,1
Otros	-45,9	-17,1	-46,2
Total	-19,4	-8,4	-18,3

Fuente: INDEC, Encuesta de supermercados. Últimos datos disponibles a febrero 2003.

Los problemas que atraviesa el supermercadismo en ambas provincias, se reflejan en los principales indicadores del sector, y muestran sin dejar lugar a dudas el fuerte impacto negativo que la crisis y los cambios en el consumo han tenido sobre el mismo.

Concepto	Var.% Dic'02/01	
	Santa Fe	Córdoba
Número de locales	1,9	0,0
Superficie ventas (m ²)	1,1	0,0
Ventas totales (miles \$)	-19,4	-8,4
Ventas por operación (\$)	-19,6	-8,3
Ventas por m ² (\$)	-28,3	-16,0

Fuente: INDEC, Encuesta de supermercados. Últimos datos disponibles a febrero 2003.

Nota metodológica 1: para el cálculo de las ventas a valores constantes se utilizó el IPC para el aglomerado GBA base 1999=100, incluyendo sólo los rubros Alimentos y Bebidas, Indumentaria y Equipamiento y mantenimiento del hogar.

Nota metodológica 2: la encuesta de supermercados es representativa de una nómina de empresas de supermercados que cuentan con al menos una boca de expendio, con una superficie de ventas mayor a los 300 m². Las ventas mensuales de los supermercados, reflejan una alta sensibilidad según el número de fines de semana que abarca cada mes, que es cuando se registra el mayor nivel de ventas. En cuanto al nivel de cobertura de la encuesta, esto es, la representatividad de las empresas que conforman la encuesta en términos de superficie de los salones de venta de las empresas informantes sobre el total de superficie existente en la provincia, fue en Santa Fe, en agosto de 2001 del 56,5%. En las provincias de Córdoba y Entre Ríos fue 59,0% y 51,7%, respectivamente y a nivel nacional el 76,2%. La deflación de precios se mide por el Índice de Precios al Consumidor, estimado mensualmente para el Gran Buenos Aires.

Combustibles

Sin cambios en la tendencia subyacente, los datos correspondientes a **2002** confirman la profunda retracción de las ventas de combustibles líquidos y el persistente aumento del consumo de gas natural comprimido en los últimos años. La reducción en el consumo de nafta y gas oil ha sido de magnitud similar a la experimentada el año precedente, si bien en 2002 se registraron fuertes aumentos de precios en éstos. El precio del gas natural comprimido también ascendió en forma notoria a lo largo del año 2002, provocando cambios de precios relativos con las naftas en ambas provincias. En la provincia de Córdoba, el precio promedio relativo de la nafta (súper) se encareció 22,3% mientras que en la provincia de Santa Fe el aumento de precios relativos fue de 18,4%.

Gas oil

En el mes de **diciembre** pasado el consumo de gasoil experimentó en la provincia de Santa Fe un **incremento interanual de 2,1%**, el cual no alcanzó para revertir el resultado interanual negativo observado en los meses precedentes.

Consumo aparente de gas oil

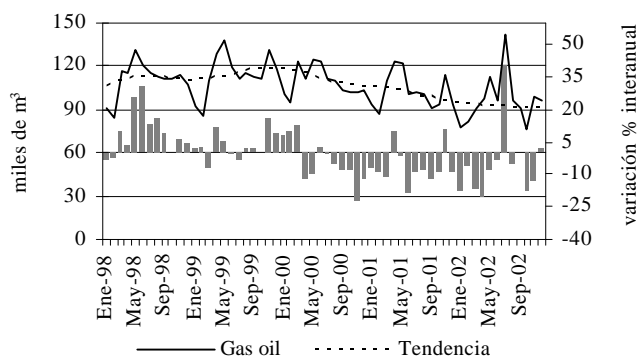
Miles de m³

Período	Provincia	
	Santa Fe	Córdoba
2000	1.309,6	1.206,6
2001	1.230,7	1.145,1
2002	1.159,0	1.045,3
Var. % 2002/2001	-5,8	-8,7

Fuente: Secretaría de Energía de la Nación. Últimos datos disponibles a febrero 2003.

Consumo aparente de gas oil

Provincia de Santa Fe - Miles de m³

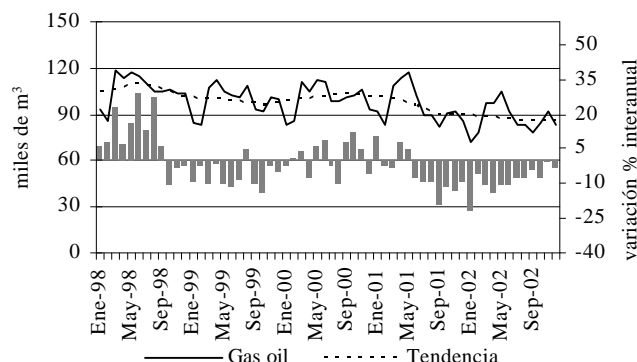


Fuente: Secretaría de Energía de la Nación. Últimos datos disponibles a febrero 2003.

En la provincia de Córdoba, se registró en el mes de **diciembre** una retracción de 3,4% respecto a igual mes del año 2001, por lo que el total consumido en el año 2002 mostró una mayor disminución anual que la observada en la provincia de Santa Fe.

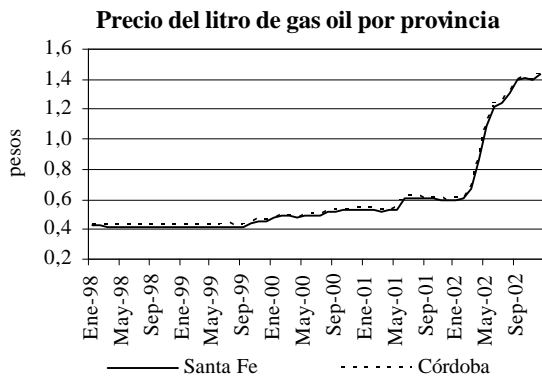
Consumo aparente de gas oil

Provincia de Córdoba - Miles de m³

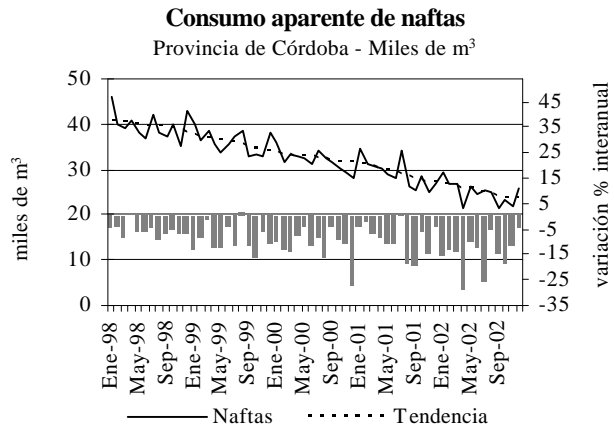


Fuente: Secretaría de Energía de la Nación. Últimos datos disponibles a febrero 2003.

Los precios promedio mensuales del gas oil en ambas provincias ascendieron abruptamente con la devaluación de la moneda nacional, ubicándose en el **último mes del año** aproximadamente un 140% por encima de los precios promedio de diciembre 2001.



Fuente: Secretaría de Energía de la Nación. Últimos datos disponibles a febrero 2003.



Fuente: Secretaría de Energía de la Nación. Últimos datos disponibles a febrero 2003.

Naftas

La venta de naftas continuó decreciendo en la provincia de Santa Fe, siendo en el mes de **diciembre** pasado la retracción interanual de 2,1%, mostrando el consumo **anual** un descenso de 10,9% respecto del año anterior.

Consumo aparente de naftas

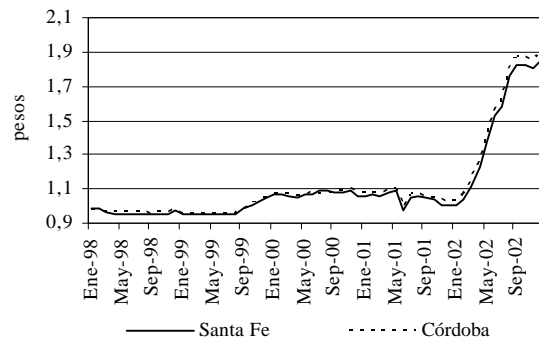
Miles de m³

Período	Provincia	
	Santa Fe	Córdoba
2000	396,0	383,0
2001	352,8	350,1
2002	314,3	298,0
Var. % 2002/2001	-10,9	-14,9

Fuente: Secretaría de Energía de la Nación. Últimos datos disponibles a febrero 2003.

De manera análoga aunque menos pronunciada que en el caso del gas oil, el precio promedio de la nafta (común y súper) en ambas provincias, presentó aumentos en torno al 80-90% siendo en el caso de la nafta súper algo superior en la provincia de Córdoba.

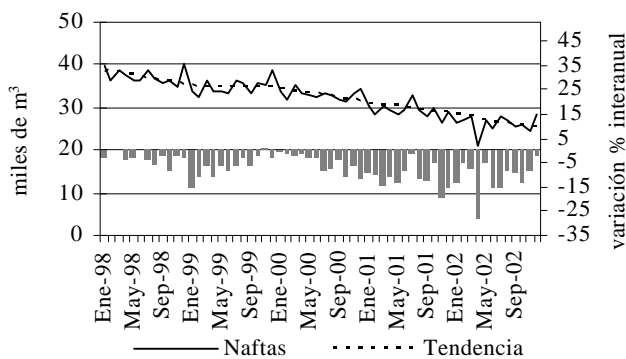
Precio del litro de nafta súper por provincia



Fuente: Secretaría de Energía de la Nación. Últimos datos disponibles a febrero 2003.

Consumo aparente de naftas

Provincia de Santa Fe - Miles de m³

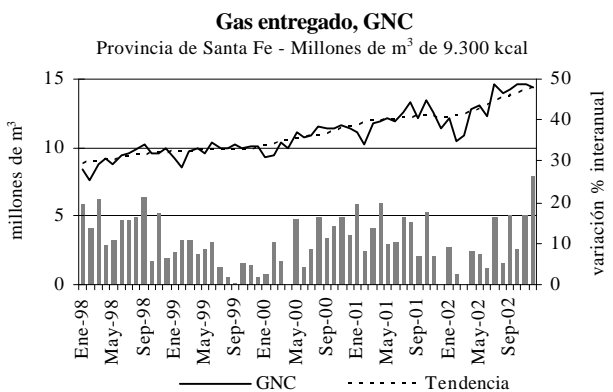


Fuente: Secretaría de Energía de la Nación. Últimos datos disponibles a agosto 2002

La disminución interanual del consumo de naftas en la provincia de Córdoba fue 4,4% en **diciembre** de 2002. El consumo acumulado en el **año 2002** se redujo interanualmente 14,9%, cifra que muestra una contracción más importante que la registrada en Santa Fe.

GNC

En un constante proceso de sustitución que aceleró su paso durante el año pasado, **el consumo de gas comprimido como combustible automotor en la provincia de Santa Fe ascendió en diciembre pasado a 14,3 millones de m³, situándose 26,3% por arriba de lo expendido en diciembre de 2001.**



Fuente: Ente Nacional Regulator del Gas, Enargas. Últimos datos disponibles a febrero 2003.

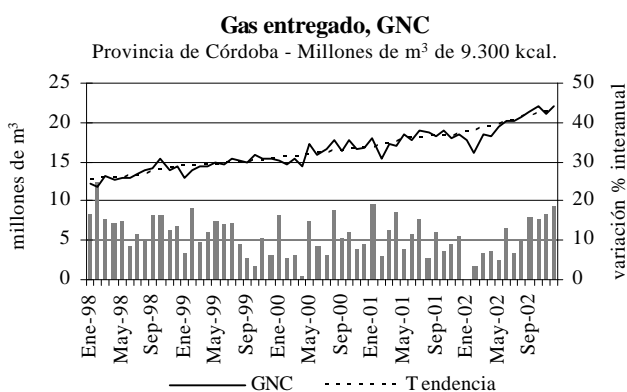
Gas entregado, GNC

Millones de m³ de 9.300 kcal

Período	Provincia	
	Santa Fe	Córdoba
2000	129,1	194,7
2001	144,3	216,2
2002	158,0	237,8
Var. % 2002/2001	9,5	10,0

Fuente: Ente Nacional Regulador del Gas, Enargas. Últimos datos disponibles a febrero 2003.

Asimismo, continúa la tendencia marcadamente creciente en el consumo de GNC en la provincia de Córdoba, el que en el mes de **diciembre** fue de 22,1 millones de m³, aumentando interanualmente 18,6%.



Fuente: Ente Nacional Regulador del Gas, Enargas. Últimos datos disponibles a febrero 2003.

Mercado Inmobiliario

El volumen de transacciones de compra-venta en el departamento Rosario en el mes de **febrero**, se expandió 69,2% respecto a igual mes del año 2002, registro ciertamente influido por el bajo nivel de actividad ocurrido en dicho mes de 2002. La tendencia de los últimos meses muestra un comportamiento suavemente creciente, si bien se sitúa en niveles aún muy por debajo de los observados en años anteriores. Los datos acumulados para el **año 2002** resultaron 26,0% inferiores a los del año 2001, registrándose 6.429 operaciones menos.

Compraventa de inmuebles

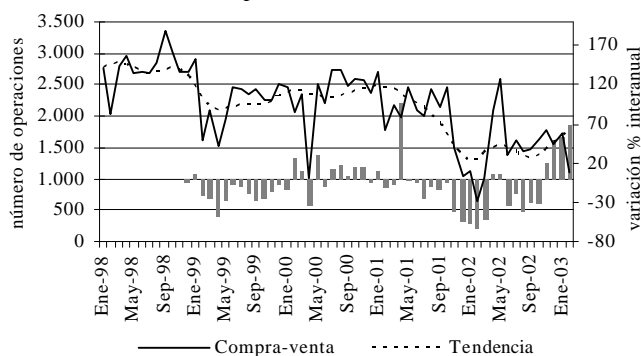
Departamento Rosario

Período	Número de operaciones
2000	28.088
2001	24.754
2002	18.325
I Bim.'02	1.789
I Bim.'03	2.834
Var. % I Bim.'03/02	58,4
Var. % 2002/2001	-26,0

Fuente: Registro General de la Propiedad Rosario. Últimos datos disponibles a febrero 2003.

Evolución de las operaciones de compra-venta de inmuebles

Departamento Rosario

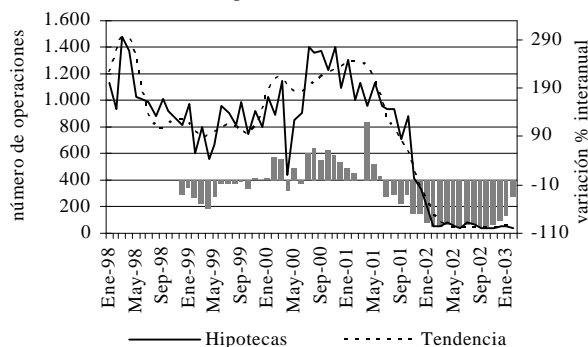


Fuente: Registro General de la Propiedad Rosario. Últimos datos disponibles a febrero 2003.

El volumen de operaciones hipotecarias, en el mes de **febrero**, disminuyó 27,7% respecto a febrero del año pasado. En el **año 2002**, la cantidad de operaciones efectivizadas totalizaron 760, ubicándose 92,9% por debajo de las habidas en el 2001.

Evolución de las operaciones hipotecarias de inmuebles

Departamento Rosario



Fuente: Registro General de la Propiedad Rosario. Últimos datos disponibles a febrero 2003.

Operaciones hipotecarias de inmuebles Departamento Rosario

Período	Número de operaciones
2000	13.070
2001	10.706
2002	760
I Bim. '02	225
I Bim. '03	81
Var. % I Bim. '03/02	-64,0
Var. % 2002/2001	-92,9

Fuente: Registro General de la Propiedad Rosario. Últimos datos disponibles a febrero 2003.

Circulación de Diarios

Las ventas de diarios -nacionales y/o locales- tomadas entre abril y julio de 2002, continuó mostrando signos de los cambios en los hábitos de adquisición de información en los consumidores santafesinos y cordobeses.

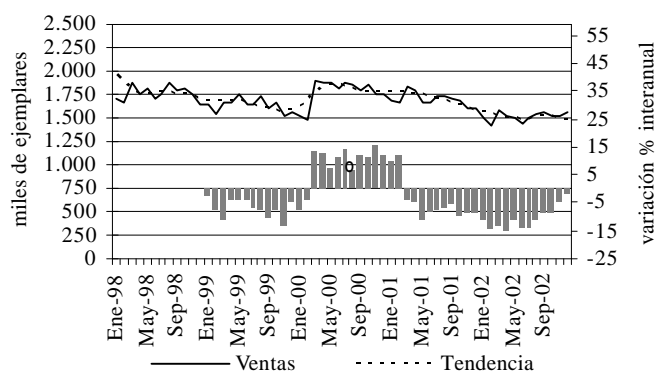
Circulación promedio semanal de diarios Miles de ejemplares

Período	Santa Fe		Córdoba	
	Nacionales	Locales	Nacionales	Locales
Abr-Jul'98	226,9	183,4	122,9	529,9
Abr-Jul'99	210,3	396,3	116,3	519,0
Abr-Jul'00	172,0	435,4	103,8	499,9
Abr-Jul'01	147,0	411,2	92,4	514,8
Abr-Jul'02	135,6	349,6	79,3	452,2
Var.% dos últ. períodos	-7,8	-15,0	-14,2	-12,1

Fuente: Instituto Verificador de Circulaciones. Últimos datos disponibles a febrero 2003.

Con una tendencia relativamente estable a lo largo del año pasado, en torno a un promedio de 1,5 millones de ejemplares al mes, la venta de diarios de edición local en el mes de **diciembre** de 2002 ascendió a una tirada de 1,6 millones de ejemplares en la provincia de Santa Fe. Estas cifras muestran la **desaceleración en la disminución de la tendencia**. La **variación interanual fue 1,6%** respecto de lo que se vendía el año pasado en idéntico mes. La caída interanual en **2002** fue 10,7%.

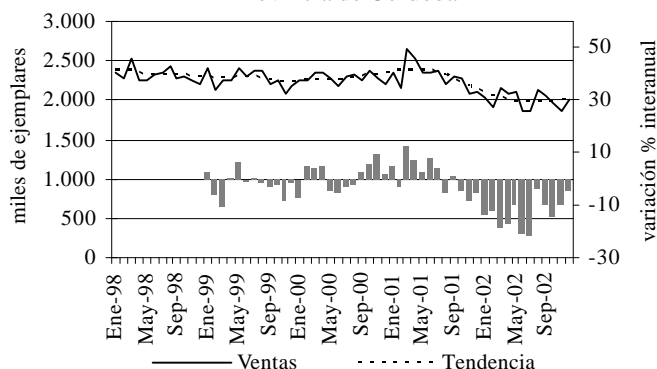
Circulación de diarios locales Provincia de Santa Fe



Fuente: Instituto Verificador de Circulaciones. Últimos datos disponibles a febrero 2003.

En la provincia de Córdoba, los últimos datos disponibles para el mes de **diciembre** indican que la venta de diarios editados en la provincia sumó 1.997.340 ejemplares, registrándose una baja de 5,0% respecto al mes de diciembre de 2001 y de 13,4% para el **año 2002** respecto del año anterior. En forma similar a lo observado en la provincia de Santa Fe, la tendencia declinante desde mediados de 2001 se ubicó en un valor relativamente estable el año pasado, en un promedio de tirada en torno a los 2 millones de ejemplares mensuales.

Circulación de diarios locales Provincia de Córdoba



Fuente: Instituto Verificador de Circulaciones. Últimos datos disponibles a febrero 2003.

Nota metodológica 1: la información sobre la circulación de diarios fue suministrada por el Instituto Verificador de Circulaciones. En la provincia de Santa Fe los diarios de edición local afiliados a esta entidad son El Litoral y La Capital. En la provincia de Córdoba los diarios afiliados a IVC son La Voz del Interior, La Voz de San Justo, Punta y Villa María Punta

Nota metodológica 2: la información sobre circulación promedio semanal de diarios corresponde a las cifras de ventas de la semana que más se acerca al promedio del cuatrimestre. Los cuatrimestres en los cuales se recolectan estos datos son: Abril-Julio, Agosto-Noviembre y Diciembre-Marzo.

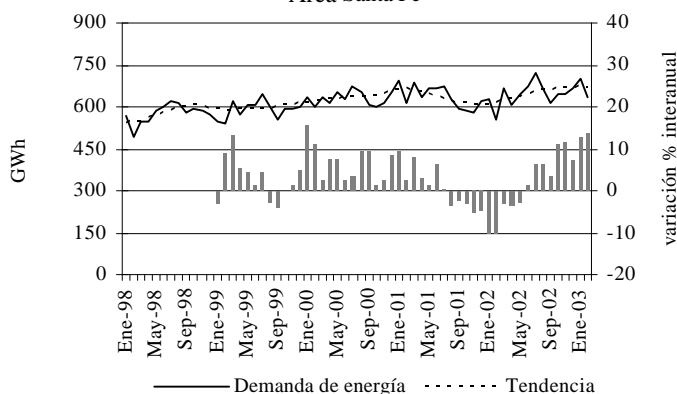
Electricidad y gas

Demanda de Energía Eléctrica

En el mes de **febrero** de 2003, la demanda de energía eléctrica en la provincia de Santa Fe (631,0 Gwh) registró una suba de 14,0% respecto a igual mes del año anterior. De este modo, el consumo de energía eléctrica santafesino cumple nueve meses de crecimiento interanual consecutivo, debiéndose destacar la reducida demanda registrada en los meses de 2002 respecto de la cual se realiza la comparación. Se observa a partir de octubre una tendencia estable en el consumo de energía eléctrica.

Demanda de energía Distribuidores y Gumas

Area Santa Fe



Fuente: CAMMESA. Últimos datos disponibles a febrero 2003.

La distribuidora local (EPESF) demandó en **febrero** 458,3 Gwh, 72,6% de lo demandado al MEM, presentando un incremento de 8,2% en relación a febrero de 2002. La demanda de los grandes usuarios mayoristas (GUMAS) alcanzó 172,7 Gwh, mostrando una variación interanual positiva de 32,7%, originada fundamentalmente por la mayor actividad de los sectores Metalurgia y Siderurgia y Aceites y Molinos.

Demanda de energía eléctrica GUMAS por sector

Provincia de Santa Fe - Gwh

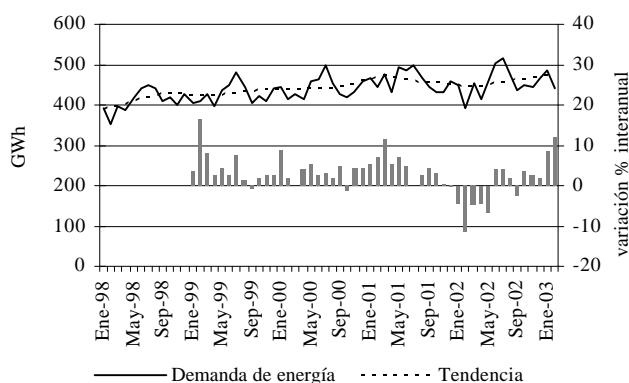
Sector	Feb.'03	Feb.'02	Var.% Feb.'03/02
Metalurgia y siderurgia	91.3	58.6	55.8
Aceites y molinos	37.9	27.5	37.8
Químicos y petroquímicos	28.1	29.7	-5.3
Todos los sectores	172.7	130.1	32.7

Fuente: CAMMESA. Últimos datos disponibles a febrero 2003.

En la provincia de Córdoba, los usuarios abastecidos por la distribuidora local (EPEC) junto a los grandes usuarios mayoristas (GUMA), demandaron en el mes de **febrero** 439,9 Gwh. Dicho consumo se sitúa 11,9% por encima de lo registrado en el mes de febrero de 2002.

Demanda de energía Distribuidores y Gumas

Area Córdoba



Fuente: CAMMESA. Últimos datos disponibles a febrero 2003.

La demanda de la distribuidora cordobesa (EPEC), 412,6 Gwh, presentó un crecimiento interanual de 11,7%. Por su parte, los grandes usuarios mayoristas de la provincia de Córdoba aumentaron su demanda de energía al MEM 15,7% en relación al mes de febrero del año anterior.

Demanda de energía eléctrica GUMAS por sector

Provincia de Córdoba - Gwh

Sector	Feb.'03	Feb.'02	Var.% Feb.'03/02
Químicos y petroquímicos	17.0	15.6	8.8
Aceites y molinos	8.0	5.6	41.6
Comercio	2.3	2.3	-0.7
Todos los sectores	27.2	23.5	15.7

Fuente: CAMMESA. Últimos datos disponibles a febrero 2003.

Consumo de Gas

El consumo de gas natural en el mes de **diciembre** en la provincia de Santa Fe fue de 145,1 millones de m³, ubicándose 15,3% por encima de lo registrado en el año 2001 en idéntico período. Por su parte, el consumo cordobés creció interanualmente 5,7%, siendo el total demandado 102,1 millones de m³. Un fuerte consumo industrial liderado por las principales empresas de los sectores aceites, siderurgia, química y petroquímica, explica fundamentalmente el incremento de la demanda de gas en la provincia de Santa Fe; en la provincia de Córdoba la expansión en el consumo de gas corresponde a la mayor demanda de las usinas generadoras de energía eléctrica mientras que la industria registra una baja en el consumo debida en gran medida a la reducción de la demanda de las cementeras.

El consumo acumulado en el **año 2002** por ambas provincias -3.292,7 millones de m³- se ubica 2,0% por encima de igual período en el año 2001.

Consumo de gas

Millones de m³ de 9.300 kcal

Período	Provincia	
	Santa Fe	Córdoba
2000	1.945,2	1.670,0
2001	1.750,0	1.479,1
2002	1.848,0	1.444,7
Var. % 2002/2001	5,6	-2,3

Fuente: Ente Nacional Regulador del Gas, Enargas. Últimos datos disponibles a febrero 2003.

Consumo Industrial

El consumo de gas en las industrias de la provincia de Santa Fe creció en **diciembre 25,6%** respecto a igual mes de 2001; si bien se observa un comportamiento más estable hacia fines del año pasado. En la provincia de Córdoba, continúa errático el crecimiento interanual de la demanda industrial con un aumento de **14,7% en diciembre**.

En conjunto, la demanda de 143,5 millones de m³ totalizada por ambas provincias representó 22,6% del consumo de gas con fines industriales del agregado nacional, siendo esta participación similar a la del mes anterior.

Gas entregado, servicio industrial

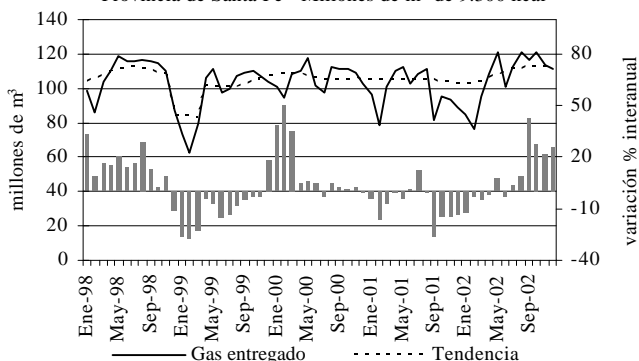
Millones de m³ de 9.300 kcal

Período	Provincia	
	Santa Fe	Córdoba
2000	1.278,3	439,5
2001	1.180,8	394,7
2002	1.284,2	362,0
Var. % 2002/2001	8,8	-8,3

Fuente: Ente Nacional Regulador del Gas, Enargas. Últimos datos disponibles a febrero 2003.

Gas entregado, servicio industrial

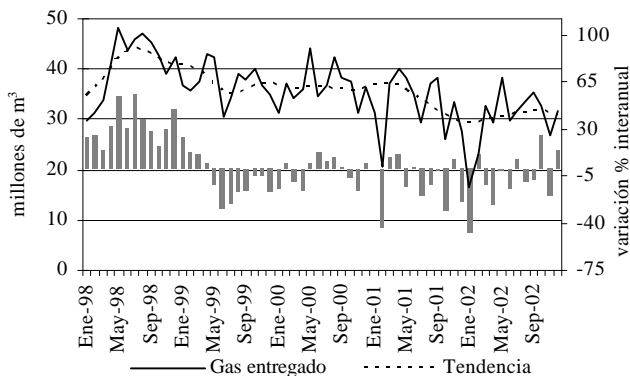
Provincia de Santa Fe - Millones de m³ de 9.300 kcal



Fuente: Ente Nacional Regulador del Gas, Enargas. Últimos datos disponibles a febrero 2003.

Gas entregado, servicio industrial

Provincia de Córdoba - Millones de m³ de 9.300 kcal



Fuente: Ente Nacional Regulador del Gas, Enargas. Últimos datos disponibles a febrero 2003.

Desglosada por tipo de industria, la demanda de gas en ambas provincias pone en evidencia el diferente impacto causado por el cambio de precios relativos de la nueva paridad cambiaria, sobre cada una de ellas.

Consumo de gas industrial por rama de actividad

Provincia de Santa Fe - Millones de m³ de 9.300 kcal

Rama de actividad	2002	2001	Var. % 2002/2001
Aceitera	343,9	317,3	8,4
Siderúrgica	345,5	297,4	16,2
Petroquímica	136,4	131,0	4,1
Todas las ramas	1.284,2	1.180,8	8,8

Fuente: Ente Nacional Regulador del Gas, Enargas. Últimos datos disponibles a febrero 2003.

Consumo de gas industrial por rama de actividad

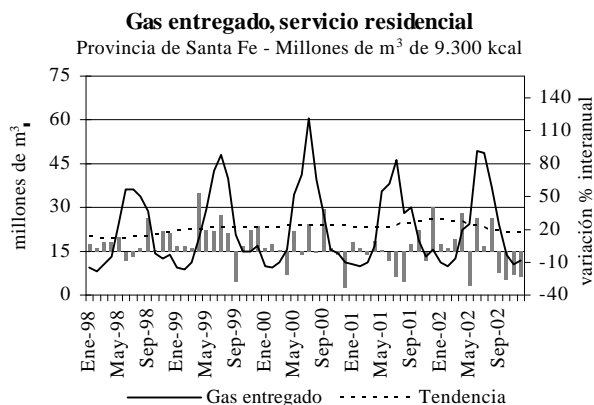
Provincia de Córdoba - Millones de m³ de 9.300 kcal

Rama de actividad	2002	2001	Var. % 2002/2001
Alimenticia	116,0	115,7	0,3
Petroquímica	59,0	59,8	-1,2
Cementera	58,4	76,0	-23,1
Aceitera	39,5	43,0	-8,1
Todas las ramas	362,0	394,7	-8,3

Fuente: Ente Nacional Regulador del Gas, Enargas. Últimos datos disponibles a febrero 2003.

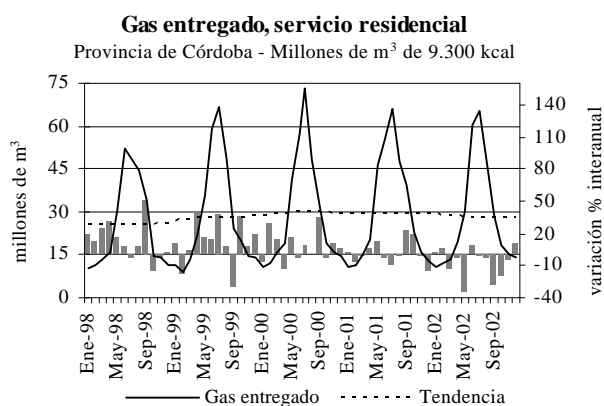
Consumo Residencial

El consumo de gas en los hogares en la provincia de Santa Fe presentó una retracción interanual de **23,7% en diciembre**, siendo el total de metros cúbicos consumidos **11,8 millones**. La tendencia muestra un comportamiento suavemente decreciente en los últimos meses del año 2002.



Fuente: Ente Nacional Regulador del Gas, Enargas. Últimos datos disponibles a febrero 2003.

El consumo residencial cordobés en el mes de **diciembre** fue 14,1 millones de metros cúbicos, registrándose un aumento de la demanda interanual de 11,5%, sin que se observen cambios en la tendencia subyacente del consumo en los últimos meses.



Fuente: Ente Nacional Regulador del Gas, Enargas. Últimos datos disponibles a febrero 2003.

En la provincia de Santa Fe, en el **año 2002**, el consumo de gas para usos domésticos aumentó 0,6% respecto al mismo período del año 2001, en tanto que en la provincia de Córdoba bajó 8,0% respecto al mismo período en el año anterior.

Gas entregado, servicio residencial

Millones de m³ de 9.300 kcal

Período	Provincia	
	Santa Fe	Córdoba
2000	291,6	359,2
2001	274,3	364,4
2002	275,9	335,2
Var. % 2002/2001	0,6	-8,0

Fuente: Ente Nacional Regulador del Gas, Enargas. Últimos datos disponibles a febrero 2003.

El consumo en m³ por usuario en **diciembre** de 2002, fue en Santa Fe 26,7% inferior al registrado en igual período del 2001, mientras que en la provincia de Córdoba se observó un aumento de 48,0%. En ambas provincias continúa la expansión en cantidad de usuarios; en los últimos doce meses en la provincia de Santa Fe se incrementaron 2,8%, y en la provincia de Córdoba, dicho aumento fue 2,0%.

Nota metodológica: como número de usuario, se consigna, el número de clientes y no de medidores de gas instalados, un cliente puede tener más de un medidor. Los usuarios residenciales son aquellos que utilizan gas para usos típicos de vivienda única, para cubrir necesidades tales como servicios centrales con calderas y/o calefacción de edificios, necesidades domésticas tales como la cocción de alimentos, calefacción y agua caliente, etc. Los usuarios industriales son aquellos que tienen como actividad el proceso de elaboración de productos, transformación de materias primas, reparación de máquinas y equipos, fabricaciones varias. La clasificación de los usuarios industriales, por rama de actividad, utiliza el código CIIU.

Mercado Laboral y Empleo

Persiste en el mes de **enero** la desaceleración de la tasa interanual negativa que presenta la creación de puestos de trabajo en los principales mercados laborales del país, así como la tendencia suavemente positiva. Los datos relevados por la Secretaría de Trabajo para el segmento de empleo formal en empresas con plantel de trabajadores superior a los diez empleados, permiten inferir que por ahora no se detectan cambios en la incipiente recuperación de la demanda laboral de los últimos meses en estos aglomerados. Si bien continúa sin observarse un fenómeno de crecimiento de ésta.

Existen algunas diferencias interesantes entre mercados laborales ya que mientras en Gran Rosario los trabajadores que obtuvieron empleo en este período, mayoritariamente obtienen contratos por tiempo determinado u obtienen el empleo a través de agencias de empleo, en Gran Córdoba la demanda está claramente liderada por las contrataciones de largo plazo. Diferencias que seguramente se relacionan con las particularidades productivas de ambos mercados laborales.

En cuanto al perfil de trabajadores se observan ciertas similitudes y algunas diferencias entre los aglomerados; en el Gran Rosario, la demanda se reparte entre puestos jerárquicos y de producción, siendo la calificación predominante la de técnico mientras que en el mercado laboral cordobés en **enero** se registra un incremento superior en la demanda de puestos jerárquicos respecto de las otras categorías.

Por último, continúan en ascenso las horas trabajadas del plantel de mano de obra, aunque sin recuperar aún los niveles que se observaban doce meses atrás.

Indicadores Laborales

Enero 2003

Tasas	Gran Rosario	Gran Córdoba	Gran Buenos Aires
Tasa de entrada	1,6	1,6	2,6
Tasa de salida	1,8	1,3	2,4
Tasa de variación	-0,2	0,3	0,2
Horas mensuales trabajadas	161,9	158,9	163,7
Var. % Ene'03/Ene'02	9,9	3,9	4,7

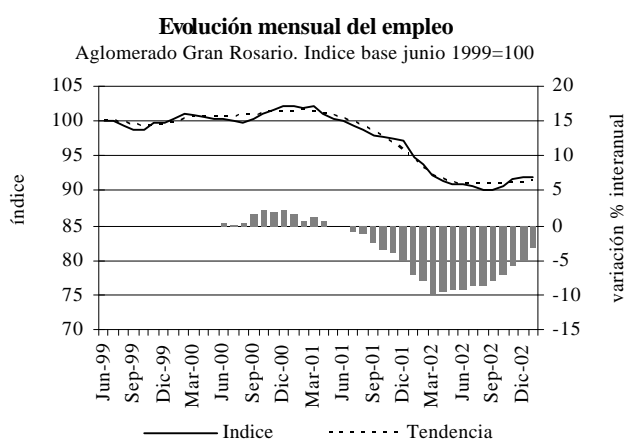
Fuente: Secretaría de Empleo, Encuesta de Indicadores Laborales. Últimos datos disponibles a febrero 2003.

Gran Rosario

Los datos oficiales de la Secretaría de Trabajo registran una reducción en la generación neta de empleo en el mes de **enero** (luego de cuatro meses de variaciones positivas), de 0,2% respecto de diciembre pasado.

Al analizar la evolución interanual y la tendencia de este mercado, queda en evidencia un comportamiento de leve crecimiento en los últimos meses. Las estimaciones desestacionalizadas muestran un cambio de tendencia a partir de octubre y variaciones muy pequeñas pero positivas en los meses posteriores.

Como puede observarse en el gráfico que sigue, desde el mes de abril de 2002 ha disminuido mes a mes la caída interanual del empleo, mostrando una aceleración en el último bimestre de dicho año. La contracción de 3,2% observada para el mes de **enero** del corriente año, es mucho menor a la de los meses precedentes y de continuar esta evolución en pocos meses más se podrían observar cifras positivas en las comparaciones interanuales.

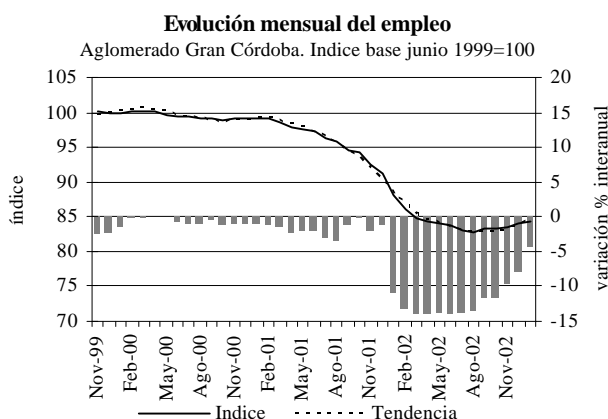


Fuente: Secretaría de Empleo, Encuesta de Indicadores Laborales. Últimos datos disponibles a febrero 2003.

Gran Córdoba

Las mediciones de empleo en Gran Córdoba, muestran que la generación neta de empleo, se

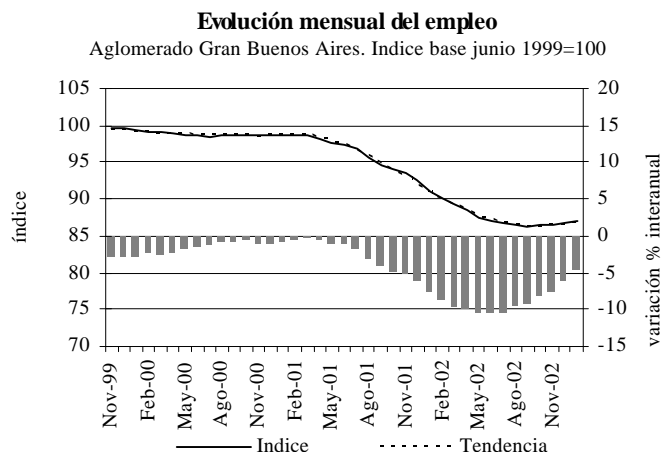
expandió en **enero** 0,3% respecto del mes anterior, y en forma similar a lo observado para el Gran Rosario, pero con un desfase de dos meses hacia delante, los datos desestacionalizados registran un cambio de tendencia en el mes de noviembre, seguidas por pequeñas variaciones positivas en los meses subsiguientes. Asimismo continúa desacelerándose la variación interanual negativa, registrándose en **enero** una disminución de 4,4% respecto al año anterior.



Fuente: Secretaría de Empleo, Encuesta de Indicadores Laborales. Últimos datos disponibles a febrero 2003.

Gran Buenos Aires

En Gran Buenos Aires se registró en **enero** el cuarto mes consecutivo de crecimiento del empleo mostrando un aumento de 0,1% respecto del mes anterior. Comparando con los valores de **enero** de 2002, se observó una retracción de 4,6% del nivel de empleo. La dinámica del mercado es similar a la de los comentados anteriormente.



Fuente: Secretaría de Empleo, Encuesta de Indicadores Laborales. Últimos datos disponibles a febrero 2003.

Nota metodológica: La Encuesta de Indicadores Laborales se realiza desde el mes de diciembre de 1995, para el aglomerado Gran Buenos Aires, incorporándose en julio de 1998 el aglomerado Gran Córdoba y en julio de 1999 el Gran Rosario. La encuesta se efectúa sobre una muestra de empresas ubicadas en estos aglomerados, dimensionadas por tamaño (de 10 a 49, de 50 a 199 y 200 y más trabajadores) y por rama de actividad, división CIIU Revisión 2. En el Gran Rosario, son 194 las empresas encuestadas, que emplean a 11.341 trabajadores y que representan a los 111.453 asalariados formales del universo.

Finanzas Públicas

Resultados Fiscales de la Provincia de Santa Fe

Los datos del año 2002 ponen de relieve la consolidación de las finanzas provinciales, las que se beneficiaron por el impacto favorable de la inflación sobre la recaudación local, y por el aumento de los fondos girados por la Nación luego del pacto firmado en febrero de este año, como asimismo por la fuerte reducción de las erogaciones, tanto corrientes como de capital. **Se logró así revertir el déficit observado el año anterior, obteniéndose un superávit primario total de 144,8 millones de pesos.**

Esquema Ahorro-Inversión-Financiamiento

Provincia de Santa Fe - Millones de pesos

Concepto	2002	2001	Diferencia
Recursos corrientes	2.783,9	2.571,7	212,2
Erogaciones corrientes	2.594,3	2.645,0	-50,7
Resultado económico	189,6	-73,3	262,9
Recursos de capital	25,8	24,4	1,4
Erogaciones de capital	55,8	142,3	-86,5
Total recursos	2.809,7	2.596,1	213,6
Total erogaciones	2.650,1	2.787,3	-137,2
Rdo. fciero antes contrib.	159,6	-191,2	350,8
Contribuciones figurativas	117,6	137,1	-19,5
Gastos figurativos	132,4	146,6	-14,2
Resultado financiero	144,8	-200,7	345,5
Fuentes financieras	444,2	420,1	24,1
Aplicaciones financieras	602,7	287,1	315,6
Financiamiento neto	-158,5	133,0	-291,5

Fuente: Dirección Provincial de Ingresos Públicos y Política Fiscal, Ministerio de Hacienda y Finanzas de la Provincia de Santa Fe. Últimos datos disponibles a febrero 2003.

Recaudación Tributaria de la Provincia de Santa Fe

El importe total recaudado en concepto de impuestos provinciales durante el mes de **enero** de 2003 ascendió a \$100,4 millones, colocándose 87,0% por encima de lo recaudado en enero del año anterior. Esta recaudación es asimismo superior cuando se la mide en pesos constantes, deflactando la serie por diferentes índices de precios.

En el **año 2002**, lo recaudado por la Administración Provincial de Impuestos, totalizó \$901 millones, lo que significa un aumento de 10,5% respecto a igual período año anterior.

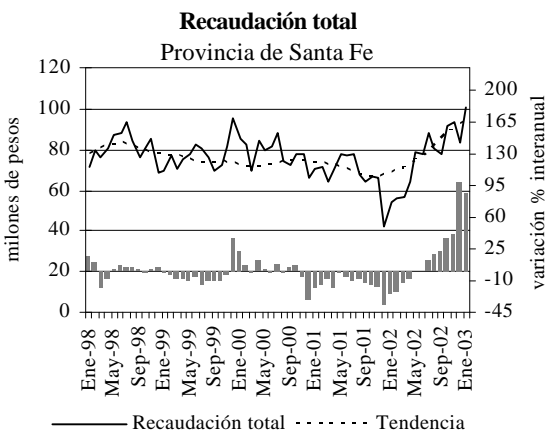
Recaudación tributaria

Provincia de Santa Fe - Millones de pesos

Tributo	2002	2001	Var.% 2002/2001
Ingresos brutos	482,0	392,6	22,8
Inmobiliario	198,3	178,3	11,2
Actos jurídicos	109,9	121,0	-9,2
Patente vehículos	67,3	71,8	-6,2
Aportes sociales	40,5	48,6	-16,7
Recursos varios	3,2	3,2	-2,1
Recaudación total	901,0	815,5	10,5

Fuente: Departamento de Estadísticas y Estudios Técnicos, API. Últimos datos disponibles a febrero 2003.

El comportamiento de la recaudación tributaria provincial durante el **año 2002**, revela la contracción habida en todos los impuestos salvo en el de los ingresos brutos por efectos de la inflación y en el inmobiliario a causa de la moratoria. La caída de aportes sociales pone de relieve el agravamiento del desempleo y el aumento de la contratación en el segmento informal del mercado laboral habida en dicho período.

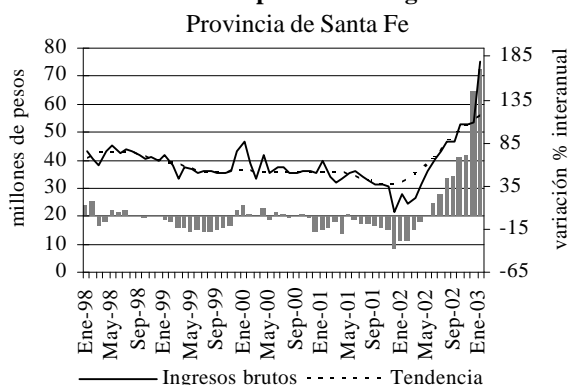


Fuente: Departamento de Estadísticas y Estudios Técnicos, API. Últimos datos disponibles a febrero 2003.

Ingresos Brutos

En el mes de **enero**, se recaudaron en concepto del impuesto sobre los ingresos brutos \$75,4 millones, monto superior en 169,6% al registrado en el primer mes del año 2002. La recaudación lograda en el **año 2002** fue de \$482,0 millones, ubicándose 22,8% por encima de la observada durante el año 2001.

Recaudación del impuesto a los ingresos brutos

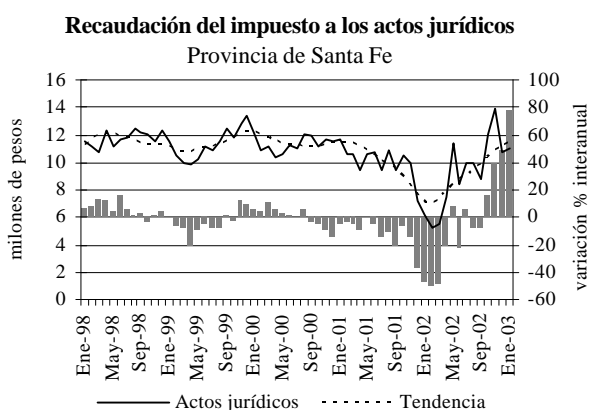


Fuente: Departamento de Estadísticas y Estudios Técnicos, API. Últimos datos disponibles a febrero 2003.

Actos Jurídicos

Durante el mes de **enero**, se recaudaron en concepto de actos jurídicos \$11,1 millones, 78,1% más que en enero de 2002. De este modo, lo recaudado por este concepto mostró el cuarto mes de suba consecutiva.

En el período **enero-diciembre**, la recaudación originada en actos jurídicos alcanzó \$109,9 millones, lo que equivale a una variación negativa de 9,2%, respecto a igual período del año 2001.



Fuente: Departamento de Estadísticas y Estudios Técnicos, API. Últimos datos disponibles a febrero 2003.

Recaudación Tributaria de la Provincia de Córdoba

La recaudación tributaria de la provincia de Córdoba, en **febrero de 2003**, totalizó \$102,3 millones, ubicándose 71,8% por encima de lo recaudado en febrero de 2002. El incremento nominal superó el aumento de precios del período, por lo que en pesos constantes la recaudación también aumentó.

El impuesto inmobiliario y el impuesto a los ingresos brutos fueron los principales responsables del crecimiento habido en la recaudación.

El total de recursos tributarios en el **año 2002** fue de \$777,0 millones, 5,7% superior a los ingresos del año 2001.

Recaudación tributaria

Provincia de Córdoba - Millones de pesos

Período	Recaudación total
2001	735,1
2002	777,0
I Bim.'02	103,4
I Bim.'03	178,3
Var. % I Bim.'03/02	72,4
Var. % 2002/2001	5,7

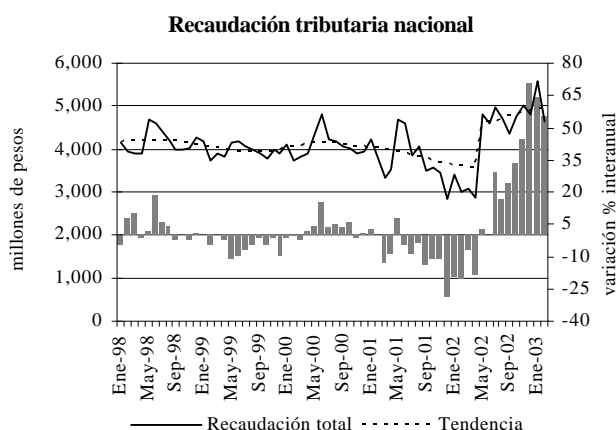
Fuente: Secretaría de Ingresos Públicos, Ministerio de Producción y Finanzas. Últimos datos disponibles a febrero 2003.

Ingresos Brutos

El impuesto a los ingresos brutos recaudó en el mes de **febrero** \$46,1 millones, 76,7% más que lo obtenido en igual mes del año 2002.

Recaudación Tributaria Nacional

La recaudación impositiva nacional del mes de **febrero** fue de \$4.653,4 millones, siendo **55,1%** (\$1.653,1 millones) superior al de igual mes de 2002. De este modo la inflación continúa desdibujando la realidad ya que deflactada por diferentes índices de precios, la recaudación interanual muestra una merma.



Fuente: Administración Federal de Ingresos Públicos, AFIP. Últimos datos disponibles a febrero 2003.

En el **año 2002** la recaudación nacional alcanzó \$50.476,0 millones y registró un crecimiento de **11,2%** respecto a la del año anterior. Los ingresos presentaron variaciones interanuales negativas durante los primeros cinco meses del año, mientras que a partir del mes de mayo se registraron subas en los ingresos tributarios nacionales por efecto de la

inflación y los derechos cobrados sobre las exportaciones.

Recaudación tributaria nacional

Millones de pesos

Período	Recaudación total
2000	49.102,4
2001	45.403,4
2002	50.476,0
I Bim. '02	6.412,5
I Bim. '03	10.254,9
Var.% I Bim. '03/02	59,9
Var.% 2002/2001	11,2

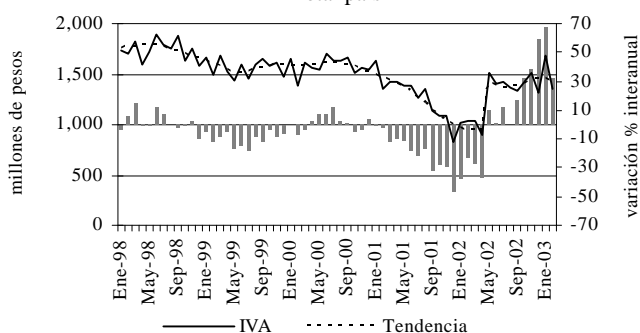
Fuente: Administración Federal de Ingresos Públicos, AFIP.
Últimos datos disponibles a febrero 2003.

IVA

La recaudación de este impuesto en febrero de 2003, alcanzó los \$1.354,2 millones, registrando una suba de 31,9% respecto de febrero del año pasado. En pesos constantes, la recaudación lograda se ubicó 3,1% por debajo de los valores del año pasado.

Recaudación del impuesto al valor agregado

Total país



Fuente: Administración Federal de Ingresos Públicos, AFIP.
Últimos datos disponibles a febrero 2003.

Una versión de esta edición de los Indicadores Regionales del IDIED, y los números anteriores, pueden ser consultadas en la página web www.austral.edu.ar/idied