

INDICADORES REGIONALES

Staff Indicadores Regionales

Ana Inés Navarro de Gimballi
a.gimballi@uaufce.edu.ar

Ernesto Bosch
ebosch@uaufce.edu.ar

Georgina Pizzolitto
gpizzolitto@uaufce.edu.ar



UNIVERSIDAD AUSTRAL Facultad de Ciencias Empresariales

Instituto de Investigación en Economía y Dirección
para el Desarrollo- IDIED

Marzo 2000

Última información disponible a Febrero 2000

1999 un año recesivo que comenzó a recuperarse en el último trimestre

↗↗ El recupero de las ventas locales de **nafta super** a partir de mayo, continuó afirmándose hasta el mes de noviembre siendo este comportamiento un adelanto del inicio de la fase expansiva del ciclo económico en la Provincia.

↗↗ Las ventas totales de los **supermercados** santafesinos alcanzaron a lo largo del año una facturación total de 574.498.000 de pesos por lo que el año finalizó con un leve crecimiento del 1,72% con respecto al año anterior

↓↓ La **intención de construcción en Rosario** no parece recuperarse llevando aproximadamente dos años donde las tasas negativas de crecimiento superan en cantidad a los meses que muestran tasas positivas y concluyendo el año 1999 con una caída del 21,9% respecto del año anterior.

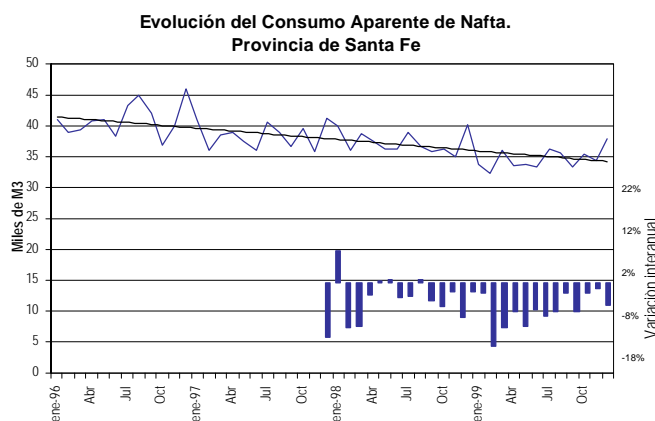
↓↓ La recaudación del **Impuesto a los ingresos brutos** cerró el año un 11,23% por debajo de lo recaudado por el mismo tributo en el año 1998.

↓↓ La recaudación por **Actos Jurídicos** (sellos) tampoco quedó exenta de los efectos

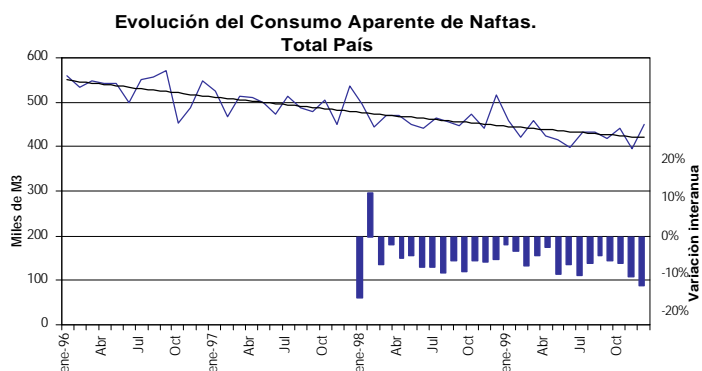
recesivos del año 1999 cayendo un 3,40% respecto a lo recaudado en 1998.

Consumo Combustibles

El consumo aparente de naftas en la Provincia de Santa Fe muestra un comportamiento cíclico muy similar al de la Nación con tasas de crecimiento negativo desde fines de 1997. En ambos casos, las ventas durante 1999 fueron menores a las de 1998, cayendo un 7,12% en la Provincia y un 7,68% en la Nación.



Fuente: Secretaría de Energía de la Nación. Datos disponibles a Diciembre de 1999



Fuente: Secretaría de Energía de la Nación. Datos disponibles a Diciembre de 1999.

El recupero de las ventas locales a partir de mayo, continuó afirmándose hasta el mes de noviembre siendo este comportamiento un adelanto del inicio de la fase expansiva del ciclo económico en la Provincia. En el mes de diciembre, las ventas volvieron a experimentar un salto negativo del 5,54%. Sin embargo cómo se mencionara en la edición anterior de los Indicadores, la contracción en el consumo de combustibles no ha obedecido exclusivamente a la recesión económica en general sino que ha estado particularmente afectado por el propio incremento de sus precios.

Supermercados

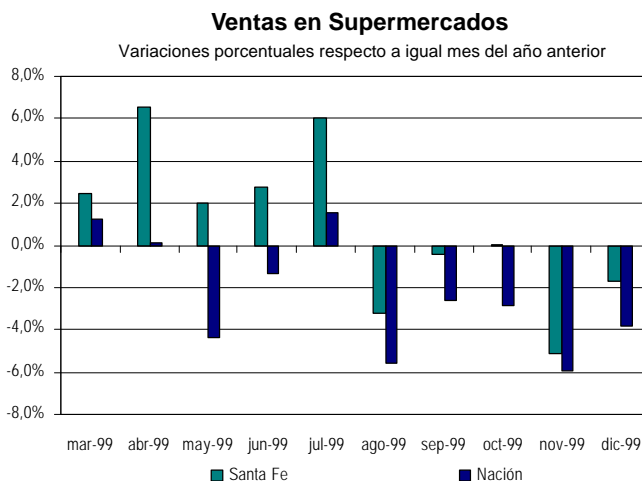
Las ventas totales de los supermercados santafesinos alcanzaron a lo largo del año una facturación total de 574.498.000 de pesos por lo que el año finalizó con un leve crecimiento del 1,72% con respecto al año anterior. La superficie del área de ventas también creció, concluyendo el año un 14,38% por encima del valor registrado en 1998. Consecuentemente, las ventas por metro cuadrado cayeron un 11,35% respecto a este último año, afectando negativamente la rentabilidad del espacio comercial en la provincia.

A nivel nacional los montos vendidos en el año que acaba de culminar registraron una caída del 1,82% respecto a 1998; mientras que la superficie total de las cadenas de supermercados del país se incrementó un 11,91%, distribuidos entre las 981 bocas de expendio existentes. Este crecimiento, en combinación con la caída de los montos facturados, implicó una caída de las ventas por metro cuadrado del 12,70%.

Los datos anteriores evidencian que la performance local del sector, si bien no se ha visto ajena al acontecer recesivo de la economía argentina, mostró un desempeño menos desfavorable que el experimentado por el agregado nacional. Esto indicaría que el negocio supermecadista en la provincia atraviesa aún una etapa de madurez previa a la del promedio nacional tal como se señalara en la anterior edición de los Indicadores Regionales.

En cuanto al comportamiento mensual, el último trimestre del año mostró una tendencia similar a la observada en los meses de agosto y septiembre, cayendo respecto al cuarto trimestre de 1998 un 2,17%, mientras el valor del ticket promedio, caía un 7,56%, alcanzando en el mes de diciembre un valor de \$20,5 por operación.

Finalmente, en este último período de referencia, los únicos productos que experimentaron variaciones positivas en sus ventas respecto al cuarto trimestre de 1998, fueron los artículos de consumo masivo como los productos de Almacén y de Verdulería y Frutería, que incrementaron sus ventas en un 20,10% y un 11,32%, respectivamente. El resto de los rubros registraron caídas significativas, siendo “Calzados, Indumentaria y Textiles” el rubro mas afectado, registrando una disminución en los montos vendidos del 21,47%.



Fuente: INDEC, Encuesta de supermercados. Ultimos datos disponibles a Diciembre de 1999.

Grupos de Artículos	Variación Porcentual IV-99 / IV- 98	
	Santa Fe	Nación
Almacén	20,10%	7,19%
Verdulería y Frutería	6,87%	0,44%
Bebidas	-2,55%	-6,54%
Art. de Limpieza y Perfumería	-6,84%	-6,21%
Panadería	-8,10%	-6,29%
Carnes	-10,48%	-8,13%
Lácteos	-12,56%	-4,86%
Otros	-14,42%	-16,29%
Alimentos Preparados y Rotisería	-16,35%	6,68%
Electrónica y Art. Para el Hogar	-19,73%	-5,25%
Indumentaria Calzados y Textiles	-21,47%	-11,14%
Total	-2,17%	-4,15%

Fuente: Elaboración propia en base al INDEC, Encuesta de supermercados. Últimos datos disponibles a Diciembre de 1999.

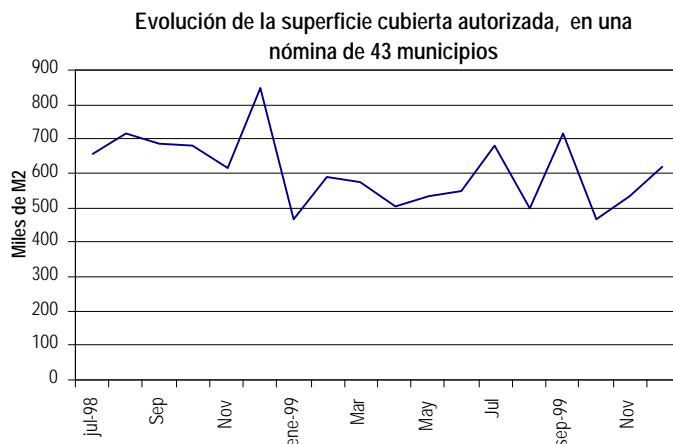
Intenciones de Construcción

Los permisos solicitados de edificación privada (que incluyen construcciones nuevas y ampliaciones) se utilizan como indicador de las intenciones de construcción de los particulares y constituyen un indicador anticipado de uno de los componentes de la inversión bruta fija.

Se presenta la evolución de los permisos municipales solicitados en un conjunto de 43 Municipios entre los que se incluye la ciudad de Rosario. La serie graficada muestra como la profundización y extensión temporal de la recesión ha afectado negativamente las decisiones de inversión inmobiliaria a lo largo y ancho del país. Sin embargo pareciera que para los últimos tres meses del año, la intención de construcción se ubicó un escalón más arriba superando los 600.000 m2 en el mes de diciembre. La tendencia nacional continúa incierta hacia finales del año ya que la recuperación alcanzó niveles más bajos de lo que es habitual para estos meses.

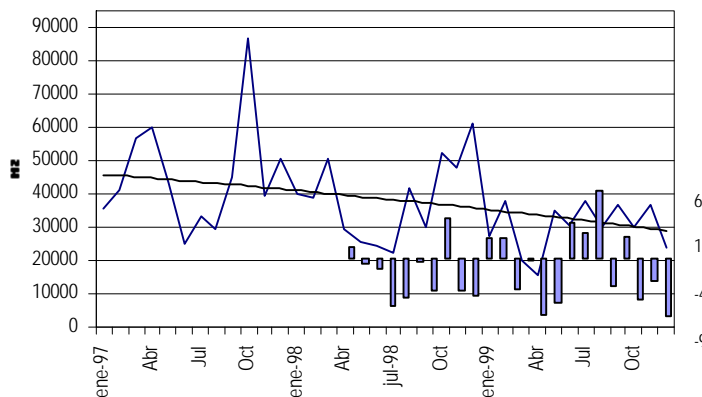
En la ciudad de Rosario, el comportamiento es similar al agregado de los 43 Municipios aunque presenta mayores fluctuaciones ya que en los datos agregados se compensa por el comportamiento dispar de los diferentes municipios. Sin embargo, a diferencia del agregado nacional, la intención de construcción en Rosario no parece recuperarse llevando aproximadamente dos años donde las tasas negativas de crecimiento superan en cantidad a los meses que muestran tasas positivas y concluyendo

el año 1999 con una caída del 21,9% respecto del año anterior.



Fuente: Elaboración propia en base a datos del INDEC y Dir. Estadísticas de la Municipalidad de Rosario. Últimos datos disponibles a Diciembre de 1999.

Evolución de la superficie cubierta autorizada. Ciudad de Rosario.



Fuente: Dir. Estadísticas de la Municipalidad de Rosario. Últimos datos disponibles a Diciembre de 1999.

Recaudación tributaria

Ingresos Brutos

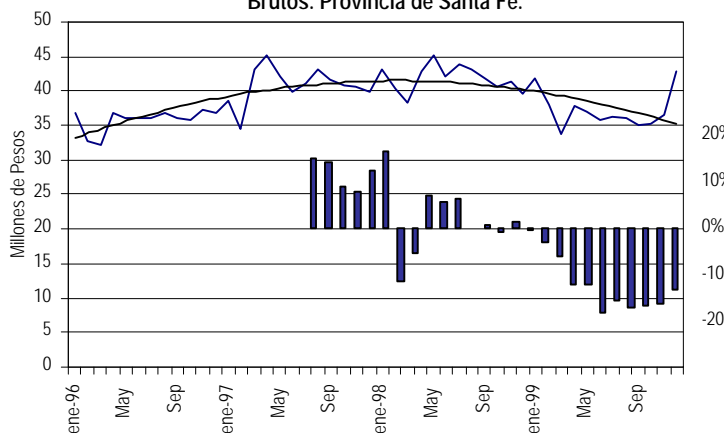
La recaudación de Ingresos Brutos, que representa en promedio el 49% de la recaudación propia provincial, mostró durante el año 1999 los efectos de la desaceleración económica comenzada en el último trimestre de 1997, cerrando la recaudación anual un 11,23% por debajo de lo recaudado por el mismo tributo en el año 1998.

Sin embargo, el último trimestre del año evidenció los efectos de una incipiente recuperación de la recaudación. A partir de octubre se observa un cambio de tendencia y la comparación interanual de lo recaudado (gráfico de barras inserto), que venía siendo crecientemente negativa desde comienzos del corriente año, experimentó a partir de este mes una desaceleración de la tasa de caída. Mientras en los meses previos la recaudación mostraba tasas interanuales de caída de la recaudación superiores al 15% mensual, en octubre y noviembre la comparación interanual muestra tasas de caída del 13,32% y del 11,54% respectivamente y el mes de diciembre marca el inicio de tasa positivas de crecimiento con un 8,22% por encima de lo recaudado en diciembre (de 1998) del año pasado.

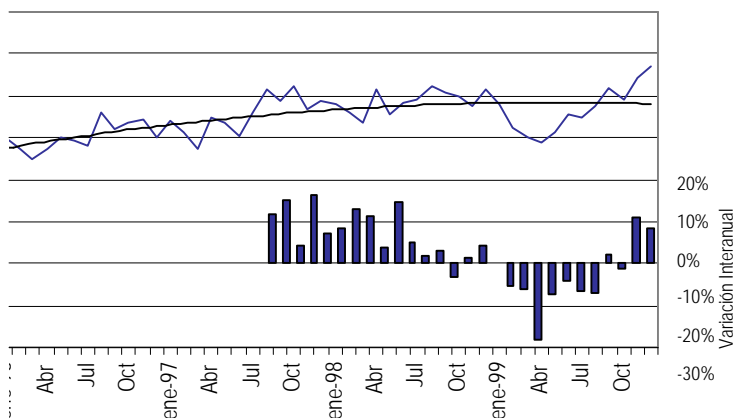
En virtud que el grueso de este tributo corresponde a actividades de servicios, la recuperación de la recaudación del mismo en el último trimestre del año estaría indicando un comportamiento similar para este sector de la economía santafesina.

En forma similar, aunque más acentuadamente, el último trimestre del año resultó favorable para éste impuesto mostrando tasas positivas de crecimiento interanual para los meses de noviembre y diciembre, lo que estaría confirmando el recupero de la actividad económica en la Provincia de Santa Fe en el último trimestre del año.

Evolución de la recaudación del impuesto a los Ingresos Brutos. Provincia de Santa Fe.



Evolución de la recaudación del impuesto a los Actos Jurídicos. Provincia de Santa Fe.



Fuente: Administración Provincial de impuestos. Últimos datos disponibles a Diciembre de 1999

Fuente: Administración Provincial de impuestos. Últimos datos disponibles a Diciembre de 1999

Actos Jurídicos

La recaudación por Actos Jurídicos (sellos) que representa aproximadamente el 14,4% de los ingresos tributarios propios de la provincia tampoco quedó exenta de los efectos recesivos del año 1999 cayendo un 3,40% respecto a lo recaudado en 1998.