

# INDICADORES REGIONALES

## Economía Región Centro

Provincias de Santa Fe, Córdoba y Entre Ríos

Esta publicación ha sido declarada de interés para la Región Centro por la Comisión Parlamentaria Conjunta de la Región Centro.

IDIED

Julio 2011  
Año 13, Número 3

Datos a Abril-mayo

### Síntesis

- ↗ ↑ [Sector lácteo](#)
- ↕ ↓ [Sector carnes](#)
- ↘ ↓ [Sector Oleaginosas](#)
- ↗ ↑ [Industria automotriz](#)
- ↘ ↑ [Supermercados](#)
- ↘ ↓ [Diarios](#)
- ↘ ↓ [Cines](#)
- ↗ ↗ [Energía eléctrica](#)
- ↘ ↗ [Gas](#)
- ↘ ↗ [Combustibles](#)
- ↘ ↑ [Construcción](#)
- ↗ ↑ [Despacho de Cemento](#)
- ↘ ↑ [Empleo](#)
- [Depósitos y Préstamos](#)
- ↗ ↑ [Recaudación Tributaria](#)

#### Referencias:

- ↗ ↘ ↘ ↓ [Variación Mensual](#)
- ↗ ↘ ↘ ↓ [Variación Interanual](#)

### Staff Indicadores Regionales

Ana Inés Navarro  
(Director)  
anavarro@austral.edu.ar

Facundo Sigal  
María C. Uría  
Federico Accursi  
(Asistente de Investigación)

La insaciable demanda de proteínas de China despliega inversiones millonarias en América Latina. China necesita asegurar el alimento, los minerales y el petróleo que requieren un crecimiento económico y una urbanización demográfica sin precedentes. Las necesidades de China están cambiando el eje del comercio mundial de materias primas, de alimentos y de energía: Argentina, Brasil, Chile, Perú y hasta Venezuela han multiplicado -en promedio- siete veces el comercio con China en la última década. Con una visión estratégica de largo plazo y proyectando estos cambios, Brasil está construyendo en Sao Joao da Barra – al norte de Río de Janeiro- un súper puerto: “Porto do Açú”. Conocido como “la autopista a China”, la inversión estimada sería de US\$ 1.6 mil millones y el tamaño del puerto equivalente a 12.000 estadios de fútbol. El puerto será el mayor complejo portuario industrial del mundo capaz de recibir buques Chinamax (400 mil tn de carga) y está recibiendo millonarias inversiones de empresarios chinos en acerías y automotrices. Un reciente estudio realizado por Deloitte prevé que las inversiones chinas en Brasil podría llegar a un promedio de alrededor de US\$ 40 mil millones al año de aquí al 2014, en sectores que van desde las telecomunicaciones, la infraestructura y la agricultura, el petróleo, los biocombustibles, gas natural, minería y fabricación de acero. Pero las inversiones provenientes de China están creciendo en todos los países latinoamericanos. En Ecuador China estaría invirtiendo al menos US\$ 1,7 mil millones para ayudar a construir una represa hidroeléctrica y US\$ 1 mil millones para la exploración de petróleo y proyectos de infraestructura. En inversiones mineras en Perú, las inversiones chinas este año sumarían US\$ 1,4 mil millones, mientras que en Venezuela los chinos ya son los principales patrocinadores de la exploración de petróleo. En Argentina las inversiones están diversificadas en los sectores minero, petrolero y gasífero, transporte, molienda de granos, generación eléctrica, producción y ensamblado de electrodoméstico, *retail* y hasta en el sector lácteo. También se registran inversiones directamente destinadas a la utilización de tierras agrícolas para la producción de alimentos como el acuerdo firmado entre Beidahuang y el gobierno de Río Negro para explotar 320.000 hectáreas.

La cosecha de los principales granos a nivel nacional se estima en 95 millones de tn aproximadamente para la campaña 2010-2011. En la **Región Centro**, la cosecha rondaría las 50 millones de tn., las que valorizadas en Puertos Argentinos según las cotizaciones promedio de la campaña, alcanzarían un valor cercano a los US\$ 20 mil millones. Con la profundización hasta 28 pies del calado de la hidrovía P-P entre Puerto San Martín y Santa Fe, y a 10 pies al norte de Santa Fe, mejorará la logística requerida para el aumento esperado en el volumen de la cosecha futuras (150 millones de tn). La inversión anunciada por el gobierno nacional -US\$ 112,5 millones- culminará en tres años, permitirá aumentar la capacidad de tráfico de productos y la navegación de la misma durante las 24 horas los 365 días del año. Además, el Banco de Desarrollo de China financiaría las obras de extensión y modernización del Belgrano Cargas a través de un préstamo de US\$ 2.600 millones en los próximos cuatro años. Sin embargo, para mejorar las ventajas competitivas de la **Región** en el contexto de las oportunidades económicas actuales falta concretar inversiones en infraestructura largamente reclamadas y que por ahora no parecen estar en el calendario oficial.

Ana Inés Navarro

# Producción Agroindustrial

## Sector Lácteo

### Producción Primaria

Últimos datos disponibles: mayo 2011

En los primeros cinco meses del año la producción de leche primaria en la **Región Centro** aumentó (a.a) 14,2%. Se obtuvieron 2.369 millones de litros alcanzándose prácticamente los valores obtenidos dos años atrás. Los expertos del sector reconocen pronósticos alentadores para la actividad y se nota un fuerte aumento en las inversiones y consecuentemente de la productividad de los establecimientos. Si el clima acompaña la producción superaría los máximos históricos.

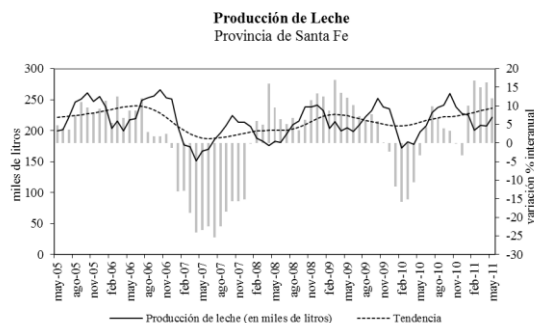
**Producción de leche**  
Millones de litros

Período	Provincia		
	Santa Fe	Córdoba	Entre Ríos
Ene-Mayo `09	1.054,14	1.161,60	161,80
Ene-Mayo `10	933,92	1.019,78	121,22
Ene-Mayo `11	1.062,80	1.167,56	139,24
<b>Var,% Ene-May `11/10</b>	<b>13,8</b>	<b>14,5</b>	<b>14,9</b>

Fuente: IDIED, sobre datos del Departamento de Lechería del MAGIC y MAGyA.

Nota: Los datos de abril y mayo fueron estimados para Córdoba, y el dato de mayo fue estimado para Santa Fe. Los mismos están sujetos a revisiones posteriores

Coyunturalmente en **mayo**, la producción primaria de leche registró en Santa Fe un aumento de 0,3% respecto al mes anterior con tendencia creciente (0,8%). Interanualmente, los valores se ubicaron 12% por encima de los registrados un año atrás.

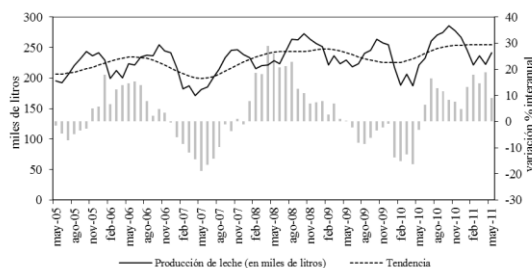


Fuente: IDIED, sobre datos del Departamento de Lechería del MAGIC.

Nota: El dato de mayo ha sido estimado y está sujeto a revisiones posteriores

En Córdoba –datos filtrados a **mayo**- la producción no mostró prácticamente variación ni presentó cambios en la tendencia. La brecha a.a resultó positiva (9%).

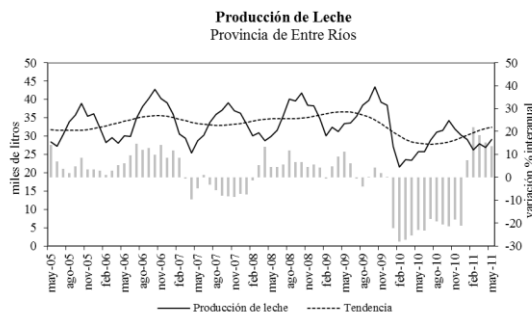
**Producción de Leche**  
Provincia de Córdoba



Fuente: IDIED sobre datos del Departamento de Lechería de MAG y A

Nota: Los valores de abril y mayo han sido estimados y están sujetos a revisiones posteriores

En Entre Ríos la variación coyuntural también fue positiva (0,1%) en **mayo**, con un cambio positivo en la tendencia (1,1%). La comparación a.a muestra una brecha también positiva de 13,5%.



Fuente: IDIED, sobre datos de la Secretaría de Producción de Entre Ríos.

### Precio abonado al productor<sup>1</sup>

Últimos datos disponibles: mayo 2011

El precio estimado promedio por litro de leche pagado al productor en Santa Fe (\$1,553) en **mayo** no presentó variación en la tendencia. La comparación interanual de los precios al productor muestra una brecha nominal que se reduce mes a mes pero con evidente diferencia a.a positiva (11,1%).

<sup>1</sup> En esta sección los precios están deflactados siguiendo la Nota Metodológica 2



Fuente: IDIED, sobre datos del Departamento de Lechería del MAGIC.

Sin embargo, medido a valores constantes, el precio del litro de leche pagado al productor registró en **mayo** una variación a.a. negativa (5,36%) cambiando de signo luego de 18 meses de comportamiento interanual positivo.

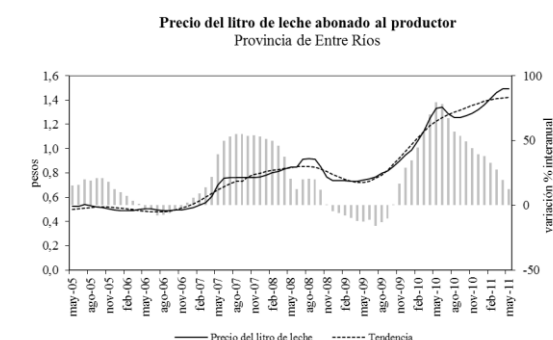
Por su parte, los tamberos de la provincia de Córdoba obtuvieron un precio estimado promedio de \$1,641 presentando una tendencia creciente de 1,4%, y una mejoría de 17% respecto del precio cobrado un año antes. En valores constantes, el precio del litro de leche pagado en Córdoba, presentó en **mayo** una variación a.a. levemente negativa (0,28%)



Fuente: IDIED sobre datos del Departamento de Lechería de MAG y A

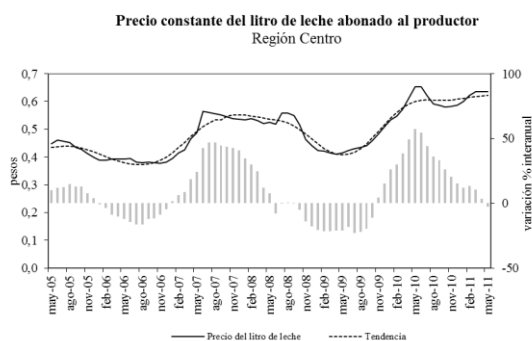
Nota: los datos de abril y mayo fueron estimados y están sujetos a revisión posterior.

En Entre Ríos el precio promedio de \$1,494 en **mayo** no mostró una variación en la tendencia, pero sí una disminución respecto a abril (1,9%). Este valor se ubicó 12,3% por encima del precio pagado hace un año. Entre Ríos no fue ajena tampoco a la evolución decreciente en el precio constante de la leche, que tuvo una variación negativa a.a. 4,3%.



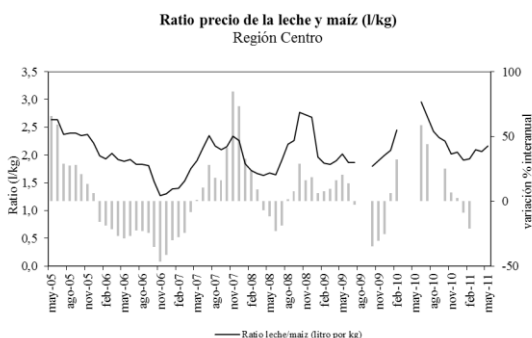
Fuente: IDIED, sobre datos de la Secretaría de Producción de Entre Ríos.

Para la **Región Centro**, el precio constante promedio -ponderado por la producción relativa de cada provincia- se situó en **mayo** 0,8% por debajo de abril, con tendencia sin cambios. La comparación interanual arroja resultados negativos (2,8%).



Fuente: IDIED, sobre datos de INDEC y de los Departamentos de Lechería de las tres provincias.

El ratio entre el precio que percibe el productor y el precio del maíz se ubicó en **mayo** en 2,16 litros de leche por kg de maíz, teniendo una variación interanual negativa de 29,8%.



Fuente: IDIED, sobre datos de los Departamentos de Lechería de las tres provincias y de precio CAC Rosario del maíz de la Bolsa de Comercio de Rosario

Nota: la serie presenta discontinuidad en los meses en que no hubo cotización del maíz.

## Ventas al mercado interno

Últimos datos disponibles: abril 2011

En la **Región Centro**, las ventas de lácteos en supermercados en pesos constantes cayeron 4,1% a.a en **abril de 2011**. La canasta minorista de productos lácteos continúa registrando un visible aumento de precios promedio por lo que nominalmente las ventas registran considerables aumentos. Tomando la medición de precios en Rosario (IPEC) el ranking de aumento interanual de precio promedio a **abril de 2011**, pone a la manteca -con una suba de 59,4%- a la cabeza de los aumentos y al queso crema en último lugar con un aumento de 22,4%. La canasta de productos lácteos tiene un aumento en el precio promedio no ponderado de 32,7%.

Coyunturalmente, en el mes de **abril** el consumo de lácteos medido en valores filtrados y a precios constantes, aumentó 1,9% en la provincia de Santa Fe con **tendencia creciente (0,8%)**. La comparación interanual muestra una brecha favorable de 5,7%. En Córdoba las ventas crecieron en **abril (0,9%)** con **tendencia creciente (1,3%)** y **contracción interanual de 15,5%**. En Entre Ríos los datos muestran una suba mensual (3,4%) con **cambios positivos en la tendencia (0,7%)**. En esta provincia, la comparación interanual muestra una brecha positiva de 11,7%.

## Ventas al mercado externo

Últimos datos disponibles: mayo 2011

La evolución a.a de las exportaciones de productos lácteos en el **período enero-mayo** muestra un saldo favorable tanto en toneladas -acompañado por el incremento en la producción- como en divisas.

### Exportaciones de productos lácteos

Total País

Período	Miles de tn	Millones de US\$
Ene-May'09	128,4	284,3
Ene-May'10	99,1	310,5
Ene-May'11	146,2	542,3
<b>Var.% Ene-May'11/10</b>	<b>47,5</b>	<b>74,6</b>

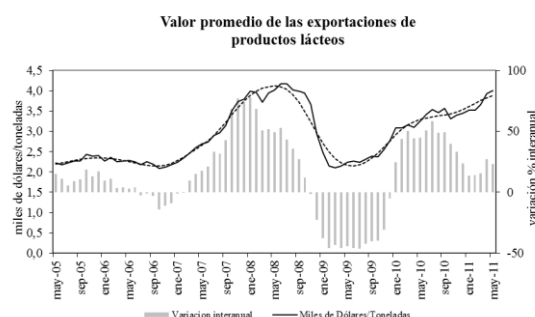
Fuente: IDIED, sobre datos del SENASA

En el pasado mes de **mayo** el precio promedio de la leche en polvo entera (US\$ 4250) en el mercado internacional (Oceanía), no tuvo cambios en la **tendencia**. Interanualmente, los precios registran un leve ascenso de 3% acercándose cada vez más al valor máximo registrado en octubre de 2007 (5.200 dólares por tonelada). De este modo, el precio de la leche en polvo -el principal producto lácteo exportado por la Argentina- compensa por ahora el

progresivo deterioro del tipo de cambio debido a la inflación y a un dólar estancado.

Analizadas por rubro, las exportaciones de leches bovinas crecieron a.a en el mes de **mayo** 117,3% en volumen y 178,1% en divisas, mientras que las ventas de quesos crecieron 29,9% en volumen, creciendo 44,6% en divisas. El resto de los productos lácteos -dulce de leche, suero, manteca, etcétera- registraron una suba tanto en volumen (681,1%) como en divisas (101,9%) con respecto a mayo 2010.

La valorización de la leche en el mercado internacional repercute favorablemente en el valor promedio de las exportaciones de productos lácteos registrándose en **mayo** una **variación mensual positiva de 0,5%** y un **crecimiento en la tendencia de 1,6%**. La comparación interanual muestra una brecha a.a positiva de 23,2%.



Fuente: IDIED, sobre datos del SENASA.

## Sector Carnes

### Producción Primaria

Últimos datos disponibles: mayo 2011

La escalada de precios continúa en el mercado de Liniers donde el precio promedio por kilo vivo de ganado vacuno en el mes de **mayo** ascendió a \$7,77. La **tendencia** mostró **variación positiva (1,4%)** y el aumento a.a ha sido de 45,9%



Fuente: IDIED, sobre datos de la Dirección de Mercados agroalimentarios, SAGPyA.

## Producción Industrial

Últimos datos disponibles: mayo 2011

La faena en la **Región Centro** se redujo 16% (a.a) en los **primeros cinco meses de 2011**. La contracción de la producción de la industria se duplica (32,6%) cuando se compara respecto a los primeros cinco meses de 2009. Los datos oficiales del Ministerio de Agricultura de la Nación, muestran que en el período 2010-2008 se perdieron 2.839.644 de cabezas de bovinos en la **Región**. No se dispone de datos para los años 2006-2007 los que seguramente muestran una pérdida mayor. La magnitud de la pérdida y las consecuencias a largo plazo son considerables ya que la **Región** necesitará cerca de una década para recuperar el ganado perdido.

La pérdida de rentabilidad provocada por la falta de hacienda para faena y el fuerte retroceso en las exportaciones, unido al desfavorable panorama para los próximos años, están revirtiendo la corriente de inversión extranjera de mediados de la década pasada. Los frigoríficos de capitales brasileros y americanos están saliendo de la industria local.

### Faena de bovinos fiscalizada por SENASA

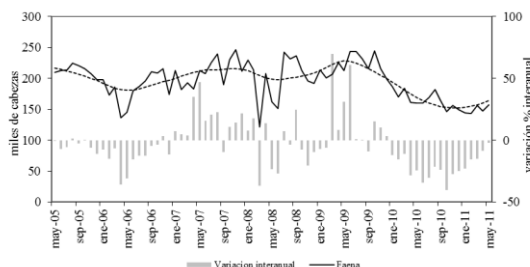
Miles de cabezas

Período	Provincia		
	Santa Fe	Córdoba	Entre Ríos
Ene-May '09	1.058,6	569,9	195,5
Ene-May '10	862,7	462,1	138,7
Ene-May '11	747,9	377,2	104,2
<b>Var.% Ene-May '11-10</b>	<b>-13,3</b>	<b>-18,4</b>	<b>-24,9</b>

Fuente: IDIED, sobre datos del SENASA

En **mayo**, la producción de carne vacuna en Santa Fe mostró una **variación positiva de 2,6% respecto a abril y tendencia creciente (2%)**. La brecha interanual –desfavorable– se ubicó en 1,9%. La caída en la faena parece haber alcanzado un piso en los primeros meses de este año.

Faena de bovinos fiscalizada por SENASA  
Provincia de Santa Fe

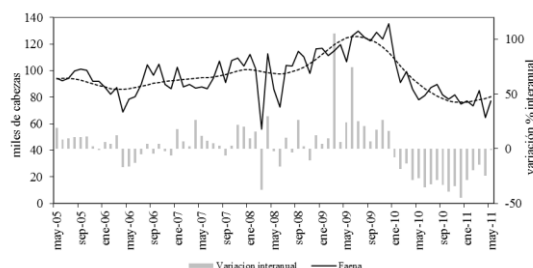


Fuente: IDIED, sobre datos del SENASA.

De igual modo, en Córdoba la faena mostró una **variación positiva tanto en lo coyuntural (11,5%)**

como en su **tendencia (1,5%)**; la comparación a.a muestra que el volumen faenado se ubicó 1,2% por debajo del valor de **mayo** de 2010 aunque se observa una desaceleración en la caída interanual a medida que la comparación avanza sobre los meses de 2010 en los que la producción ya estaba en baja.

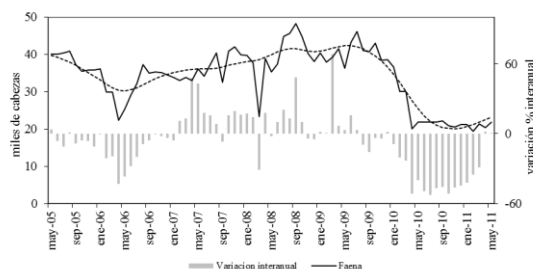
Faena de bovinos fiscalizada por SENASA  
Provincia de Córdoba



Fuente: IDIED, sobre datos del SENASA.

En **Entre Ríos en mayo** la faena fue **4% superior al mes pasado, y tuvo una tendencia creciente (2,8%)**. Interanualmente, no mostró variación. Aquí también, como en las restantes provincias de la **Región** parece que la disminución de la faena ha encontrado su límite inferior.

Faena de bovinos fiscalizada por SENASA  
Provincia de Entre Ríos



Fuente: IDIED, sobre datos del SENASA.

## Ventas al Mercado Interno

Últimos datos disponibles: abril 2011

Medidos en **abril**, los precios de los diferentes cortes de carnes vacunas –valores recogidos en Rosario (IPEC-Santa Fe) aumentaron a.a. en un rango promedio de 57% la carne picada a 36,8% la tapa de asado. Dentro de los productos cárnicos, destaca el incremento en las hamburguesas congeladas (71,5%)

Coyunturalmente, el consumo interno de carnes cayó 0,4% en los supermercados de la Región en **abril**, con excepción de Entre Ríos donde se registró un aumento de las ventas. En Santa Fe el consumo en valores constantes decreció 2,2% sin cambios en la tendencia. En los supermercados de la provincia de Córdoba la variación coyuntural fue negativa en 0,9% con tendencia creciente (0,6%). En Entre Ríos las ventas de carnes subieron 3,7% respecto de marzo, sin cambios de tendencia. Interanualmente,

el desempeño fue favorable en Santa Fe (3,3%) y en Entre Ríos (19,9%) mientras que en Córdoba las ventas se ubicaron 12,5% por debajo de las registradas un año atrás. A nivel nacional, el consumo promedio de carne vacuna por habitante en **abril-mayo** se ubicó en torno a 53,0 kilos por año, reduciéndose en 5,85 kilos respecto al mismo período del año anterior.

### Ventas al Mercado Externo

Con 114 mil toneladas exportadas en los **primeros cinco meses de 2011**, el volumen de exportaciones se redujo en 17,6% respecto al año anterior. Sin embargo, por efecto del favorable comportamiento de los precios internacionales el valor total de las exportaciones -636 millones de dólares- superó en 12% la facturación del año anterior.

Exportaciones de carnes vacunas  
Total País (en miles de toneladas)

Período	Carne fresca	Cuota Hilton	Carnes Procesadas	Menudencias y vísceras
Ene-May '09	111.596	16.956	13.231	62.866
Ene-May '10	66.467	10.209	11.382	50.773
Ene-May '11	48.611	11.939	7.628	46.176
Variación % '11-10	<b>-26,86</b>	<b>16,95</b>	<b>-32,98</b>	<b>-9,05</b>

Fuente: IDIED, sobre datos del SENASA.

Del volumen total exportado, 42,5% corresponde al rubro Carnes Frescas cuyo precio promedio de exportación se ubicó en US\$ 6.795 la tonelada, es decir US\$ 2.140 por encima del valor al que se vendió la tonelada en el mismo período de 2010. El volumen exportado de corte Hilton durante los **primeros cinco meses del año 2011** se expandió 16,9%, obteniendo un precio promedio por tonelada de US\$ 14.356, situándose 15,1% por encima del precio promedio de enero-mayo de 2010.

Exportaciones de carnes vacunas  
Total País (en millones de dólares)

Período	Carne fresca	Cuota Hilton	Carnes Procesadas	Menudencias y vísceras
Ene-May '09	380,5	163,4	49,3	85,3
Ene-May '10	309,4	127,2	48,2	82,5
Ene-May '11	330,4	171,4	39,3	94,9
Variación % '11-10	<b>6,76</b>	<b>34,72</b>	<b>-18,61</b>	<b>14,99</b>

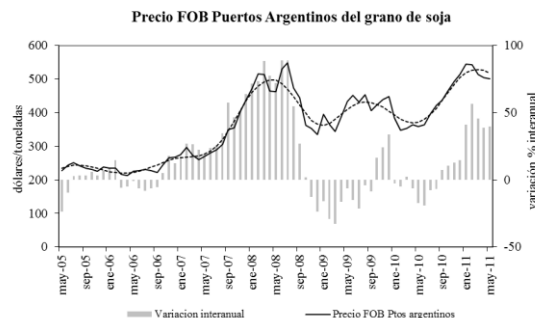
Fuente: IDIED, sobre datos del SENASA.

## Sector Oleaginosas

### Precios de la Producción Primaria e Industrial

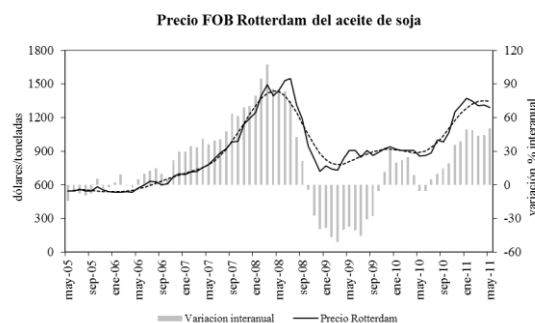
Últimos datos disponibles: mayo 2011

**En mayo** la cotización internacional de la soja -FOB Golfo- promedió US\$520 y registró una **variación negativa de su tendencia (0,8%)**. El precio promedio en Puertos Argentinos se situó en US\$ 502 ubicándose 39,8% por encima de los valores registrados un año atrás mostrando nuevamente valores récord de cotización.



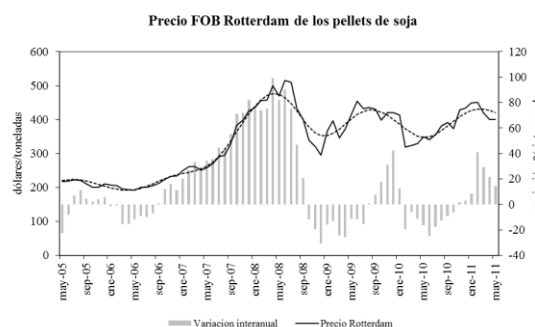
Fuente: IDIED, sobre datos de la Dirección de Mercados Agroalimentarios, SAGPyA.

**De manera similar, el aceite de soja cotizó en mayo a un valor promedio de US\$ 1.291 la tonelada pero sin cambios en la tendencia.** La brecha a.a resultó positiva en 50,6%.



Fuente: IDIED, sobre datos de la Dirección de Mercados Agroalimentarios, SAGPyA.

**Los pellets de soja, cotizaron internacionalmente en mayo a US\$ 400 la tonelada, con variación negativa de la tendencia (1,6%)** Este valor se situó 14,6% por encima del precio registrado en mismo mes del año anterior



Fuente: IDIED, sobre datos de la Dirección de Mercados Agroalimentarios, SAGPyA.

### Producción Industrial

Última información disponible: mayo 2011

Sostenida por el alza de las cotizaciones de la soja y sus derivados y el incremento del uso del aceite de soja para producir biodiesel, la producción del complejo

aceitero de la **Región Centro** en los **primeros cinco meses del año** continuó expandiéndose.

Producción de aceites y subproductos de soja  
Miles de toneladas

Período	Santa Fe		Córdoba		Región Centro	
	Aceite	Pellets	Aceite	Pellets	Aceite	Pellets
Ene-May '09	2.336,3	4.667,3	57,7	223,1	2447,8	9990,0
Ene-May '10	2.085,1	8.491,8	109,2	425,8	2.198,9	8933,5
Ene-May '11	2.494,8	10.759,3	138,0	534,2	2.658,9	11354,1
<b>Var.% Ene-May '11-'10</b>	<b>19,65</b>	<b>26,70</b>	<b>26,31</b>	<b>25,46</b>	<b>20,92</b>	<b>27,10</b>

Fuente: IDIED, sobre datos de la Dirección de Mercados Agroalimentarios, SAGPyA

En **mayo**, la extracción de aceites en Santa Fe -657,4 miles de toneladas- se expandió interanualmente 0,3% mientras que la producción de pellets de soja - 2,6 millones de toneladas- registró una leve caída de 0,6% respecto a igual período de 2010.

### Ventas al Mercado Externo

Últimos datos disponibles: mayo 2011

En el **período enero-mayo** el volumen total de las exportaciones argentinas de granos de soja (3 millones de toneladas) se redujo 28,9% respecto al año pasado. A este valor habría que agregarle las exportaciones de soja paraguaya que salen de los puertos, (2,3 millones de toneladas), las cuales subieron 81,2% a.a.

Las exportaciones de aceite de soja argentino que totalizaron 1,7 millones de toneladas aumentaron 14,7% en relación con igual período del año anterior. De manera similar, las exportaciones de pellets de soja -10,3 millones de toneladas- registraron un ascenso de 25,9% respecto a enero-mayo 2010.

Exportaciones de aceites y subproductos de soja  
Puertos de embarque Prov. de Santa Fe - Miles de toneladas

Período	Soja	Aceite de soja	Pellets de soja
Ene-May '09	1.761,0	2.098,4	9.545,0
Ene-May '10	3.353,8	1.470,6	7.689,3
Ene-May '11	3.081,2	1.744,7	9.868,9
<b>Var.% Ene-May '11/10</b>	<b>-8,1</b>	<b>18,6</b>	<b>28,3</b>

Fuente: IDIED, sobre datos de la Dirección de Mercados Agroalimentarios, SAGPyA. Se incluye grano, aceite y pellets provenientes de Paraguay y Bolivia.

Las exportaciones de **biodiesel** alcanzaron 140.890 toneladas en **mayo** pasado, presentando una tendencia creciente (5,6%) que revela que las mismas están en plena expansión. En el **período enero-mayo** las exportaciones totalizaron 572 mil toneladas, 9,4% más que igual período del 2010.

Las favorables expectativas del sector se reflejan en el ánimo de las empresas que continúan iniciando inversiones en la **Región**. En la tabla se detallan los más recientes anuncios, con desembolsos aproximados de US\$ 130 millones, los que contribuyen a seguir agregándole valor a la cadena aceitera.

Algunas inversiones anunciadas en la provincia de Santa Fe en 2011

Empresa	Producto	Monto de la inversión	Capacidad (toneladas anuales)	Lugar
Evonik Industries	Alcoholes Catalizador para producir biodiesel	US\$ 30 millones	60.000	Puerto Cral San Martín
Basf	Metilato de sodio (catalizador)	s/d	60.000	General Lagos
Noble	Biodiesel	US\$ 50 millones		Timbúes
Dreyfus	Biodiesel	US\$ 40 millones	300.000	General Lagos

## Producción Industrial

### Maquinarias Agrícolas

(Esta sección continúa sin poder analizarse por n disponerse de los datos oficiales para hacerlo).

### Industria Automotriz

Últimos datos disponibles: mayo 2011

La producción automotriz en la **Región** en los **primeros cinco meses de 2011** totalizó las 143.259 unidades registrándose un aumento a.a de 31,5%. La vigorosa expansión de la industria local exige a las empresas la necesidad de compensar con producción local exportable la mayor importación de autopartes. En este marco, en junio, la empresa General Motors, anunció una inversión de \$600 millones para incrementar en 25% la producción de vehículos de la firma en la planta de Alvear. Esta inversión aumentará en 18% los puestos de trabajo directos que se acercarán a los 4.000 al finalizar las inversiones. El aumento de la producción esperado generará compras adicionales a proveedores radicados en Argentina por otros \$600 millones, revertiendo su déficit de balanza comercial en 2012.

Producción de automotores  
Automotores

Período	Santa Fe	Córdoba	Región Centro
Ene- May '09	25.546	40.043	65.589
Ene- May '10	47.247	61.710	108.957
Ene- May '11	55.373	87.886	143.259
<b>Var.% '11/10</b>	<b>17,2</b>	<b>42,4</b>	<b>31,5</b>

Fuente: IDIED, sobre datos de ADEFA.

Coyunturalmente, en **mayo**, la producción de la **Región** registró un aumento de 0,2%, sin cambios en la tendencia. La brecha a.a continúa siendo notoriamente positiva (25%).



Fuente: IDIED, sobre datos de ADEFA.

*Nota metodológica: la información sobre producción de automóviles fue suministrada por la Asociación de Fábricas de Automotores. Las empresas radicadas en la Región Centro asociadas a ADEFA son: Fiat Auto Argentina SA, General Motors de Argentina, IVECO Argentina SA y Renault Argentina SA.*

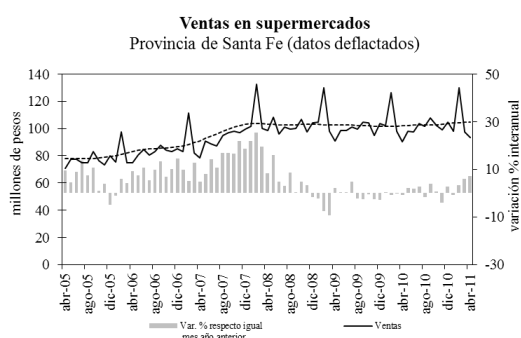
## Comercio y Servicios

### Supermercados<sup>2</sup>

Últimos datos disponibles: abril 2011

En la **Región Centro** en **abril** las ventas en pesos corrientes ascendieron a \$865 millones. En términos reales estos niveles de ventas significaron una leve variación coyuntural negativa (0,2%) sin cambios en la tendencia. Interanualmente la variación fue positiva (6,9%) en pesos constantes y 33% en pesos corrientes. En Santa Fe y en Entre Ríos la tasa de expansión a.a. de las ventas en pesos constantes supera la media nacional en el mes de **abril**.

En Santa Fe, la facturación de los supermercados en pesos constantes -filtrada del efecto estacional- mostró una caída de 0,7% en **abril** respecto del mes anterior con una tendencia sin cambios. La brecha interanual de las ventas fue positiva (7,3%).

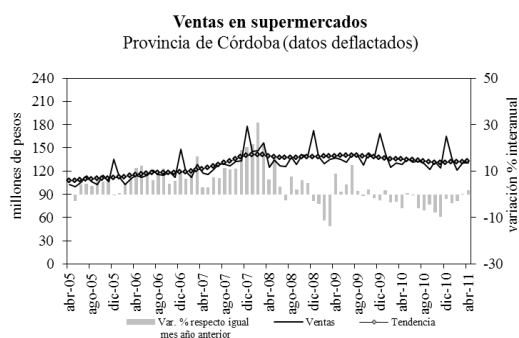


Fuente: IDIED, sobre datos del INDEC.

Sin embargo, en Córdoba las ventas de supermercados mostraron una baja en **abril** (0,5%) sin cambios en la tendencia. Los niveles de ventas

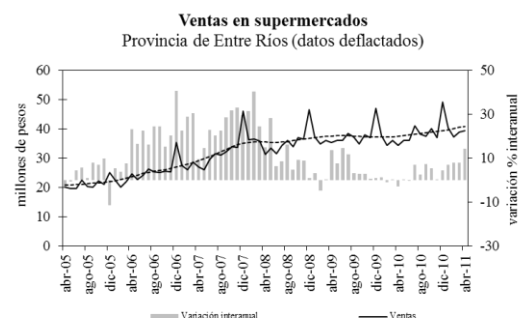
<sup>2</sup> En esta sección los datos de ventas se presentan deflactados, indicándose al final de la misma la metodología empleada.

en esta provincia se ubicaron 1,7% por encima del valor de abril 2010.



Fuente: IDIED, sobre datos del INDEC.

Finalmente, en Entre Ríos las ventas en pesos constantes de los supermercados mostraron una variación coyuntural positiva (4,1%) con tendencia positiva (0,8%). La comparación interanual de las ventas es también en esta provincia positiva (14,2%).



Fuente: IDIED, sobre datos del INDEC.

El *boom* de consumo en los supermercados de la **Región** genera una expansión de este formato de *retail* tanto en cantidad de locales como en metros y ventas por m<sup>2</sup>.

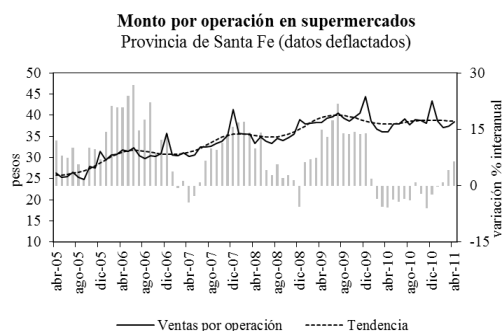
Concepto	Var.% Abr`11/Abr`10		
	Santa Fe	Córdoba	Entre Ríos
Número de locales	2,9	2,1	6,3
Superficie ventas (m <sup>2</sup> )	3,6	2,2	8,8
Ventas totales (miles \$)	7,3	1,7	14,2
Ventas por operación (\$)	6,5	4,3	6,1
Ventas por m <sup>2</sup> (\$)	3,6	-0,5	4,9

Fuente: IDIED, sobre datos del INDEC.

El monto promedio por operación –en pesos constantes- registró una brecha a.a positiva de 5,6% en la **Región** en el pasado mes de **abril**. En pesos corrientes la brecha positiva de 31,4% refleja la incidencia del aumento de los precios que, medidos a nivel general y anualizados, ascendieron 29,4% al mes de **abril**, mostrando una clara aceleración respecto de los dos primeros meses del año (IPEC-Santa Fe). *Coyunturalmente*, el gasto promedio del consumidor santafesino registró un ascenso de 1,4%, el del cordobés 0,7%, y en Entre Ríos el ticket



promedio a valores constantes fue también superior (1,8%) al valor alcanzado el mes anterior.



Fuente: IDIED, sobre datos del INDEC.

Entre los rubros más dinámicos se sigue destacando los “Alimentos preparados y rotisería” en el **cuarto mes del año** indicando una importante firmeza en el consumo masivo, ya que es uno de los rubros en los que más rápido se detecta un cambio de signo. La expansión a.a en las ventas de electrodomésticos continúa sostenida por el financiamiento y las facilidades otorgadas por estos centros comerciales. Asimismo, las ventas de indumentaria y calzados continúan mostrando una sostenida performance a.a positiva.

Grupos de artículos	Variación porcentual (datos deflactados) Abr'11/Abr'10			
	Santa Fe	Córdoba	Entre Ríos	Nación
Bebidas	8,6	9,7	4,0	9,3
Almacén	4,9	-1,4	14,0	6,1
Panadería	6,5	5,1	5,0	6,6
Lácteos	5,7	-15,5	11,7	4,4
Carnes	3,3	-12,5	19,9	1,6
Verdulería y frutería	-14,8	-23,6	-4,4	-14,1
Alimentos preparados y rotisería	27,0	26,7	58,6	25,3
Artículos de limpieza y perfumería	12,0	19,3	7,2	5,7
Indumentaria calzados y textiles	22,4	38,1	25,8	21,9
Electrónica y artículos para el hogar	8,4	37,5	14,6	-6,9
Otros	12,6	2,0	34,7	19,3
<b>Total</b>	<b>7,3</b>	<b>1,7</b>	<b>14,2</b>	<b>5,8</b>

Fuente: IDIED, sobre datos del INDEC.

*Nota metodológica 1: para el cálculo de las ventas a valores constantes se utilizó el IPC para el aglomerado GBA con su base transformada a 2003=100, incluyendo sólo los rubros Alimentos y Bebidas, Indumentaria y Equipamiento y mantenimiento del hogar hasta septiembre de 2005. A partir de octubre de 2005 se empalmaron a la serie anterior los datos del IPC Nacional para la provincia de Santa Fe y Córdoba por separado. En el caso de Entre Ríos se utilizaron los datos del IPC Nacional ya que no se dispone de datos del comportamiento de precios en esta provincia. Estos índices básicos son elaborados por el INDEC. A partir de abril de 2008 se empalmaron a las series de Entre Ríos y Córdoba los datos del IPC de la provincia de Santa Fe, dado que se dejaron de publicar los datos del comportamiento de precios utilizados anteriormente para esta provincia. En las provincias de Córdoba y Entre Ríos fue 59,0% y 51,7%, respectivamente y a nivel nacional el 76,2%.*

*Nota metodológica 2: la encuesta de supermercados es representativa de una nómina de empresas de supermercados que cuentan con al menos una boca de expendio, con una superficie de ventas mayor a los 300 m<sup>2</sup>. Las ventas mensuales de los supermercados, reflejan una alta sensibilidad según el número de fines de semana que abarca cada mes, que es cuando se registra el mayor nivel de ventas. En cuanto al nivel de cobertura de la encuesta, esto es, la representatividad de las empresas que conforman la encuesta en términos de superficie de los salones de venta de las empresas informantes sobre el total de superficie existente en la provincia, fue en Santa Fe, en agosto de 2001 del 56,5%. En las provincias de Córdoba y Entre Ríos fue 59,0% y 51,7%, respectivamente y a nivel nacional el 76,2%.*

## Circulación de Diarios

Últimos datos disponibles: mayo 2011

En el período enero-mayo las ventas totales de diarios en la **Región Centro** ascendieron a 22.836 mil unidades, ubicándose 2% por debajo del mismo período del año anterior. El comportamiento de las ventas de diarios en formato tradicional, es decir en papel, continúan oscilando sin recuperar el lugar que tradicionalmente tenían en los hábitos de consumo de los lectores.

### Circulación de diarios

En miles de unidades

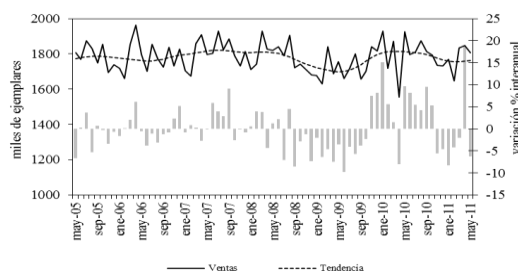
Período	Provincia		
	Santa Fe	Córdoba	Entre Ríos
Ene-May '09	8.589,6	13.110,2	2.129,3
Ene-May '10	8.995,8	12.156,9	2.160,1
Ene-May '11	8.898,6	11.705,1	2.232,5
<b>Var. % '11/10</b>	<b>-1,1</b>	<b>-3,7</b>	<b>3,4</b>

Fuente: IDIED, sobre datos del IVC.

En **mayo**, la demanda de diarios editados en Santa Fe decreció coyunturalmente 4,9% con tendencia estable y la brecha interanual fue negativa (6,2%).

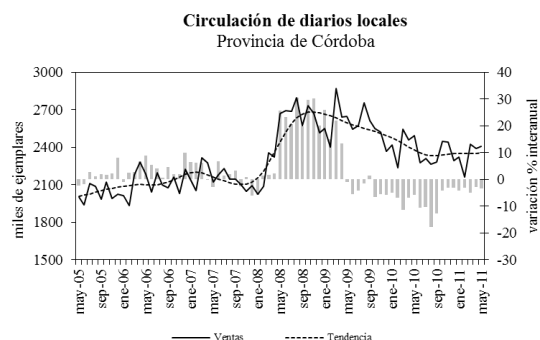
### Circulación de diarios locales

Provincia de Santa Fe



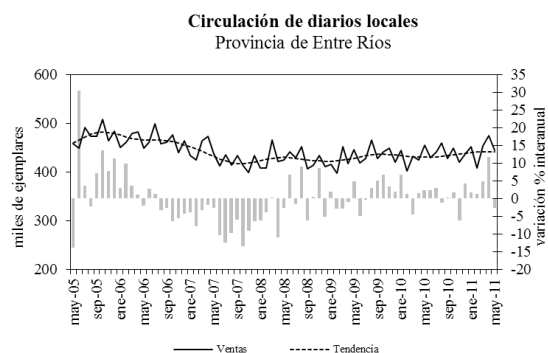
Fuente: IDIED, sobre datos del IVC.

Contrariamente, la cantidad de diarios editados en la provincia de Córdoba se ubicó en **mayo** en niveles 1,4% superior a los de abril con tendencia estable. La evolución interanual de las ventas mostró aquí una brecha negativa menos acentuada (3,4%).



Fuente: IDIED, sobre datos del IVC.

En Entre Ríos la venta desestacionalizada de diarios decreció 7,3% en el mes de mayo, con tendencia estable. Las ventas totales (444,1 mil ejemplares) resultaron un 2,6% inferior a las de mayo del año pasado. En esta provincia, las ventas de diarios en formato papel experimentan una leve expansión en los dos últimos años.



Fuente: IDIED, sobre datos del IVC.

*Nota metodológica: la información sobre la circulación de diarios fue suministrada por el Instituto Verificador de Circulaciones. En la provincia de Santa Fe los diarios de edición local afiliados a esta entidad son El Litoral y La Capital. En la provincia de Córdoba los diarios afiliados a IVC son La Voz del Interior, Puntal, Villa María Puntual, Día a Día y El Diario del Centro del País. En la provincia de Entre Ríos los diarios afiliados a IVC son EL Diario y Diario Uno.*

## Cines

Últimos datos disponibles: mayo 2011

La asistencia de espectadores en las salas de la **Región Centro** cayó 3% en el período **enero-mayo de 2011** respecto al mismo período del año anterior. El comportamiento de las provincias no fue homogéneo ya que continúa siendo negativo en Santa Fe.

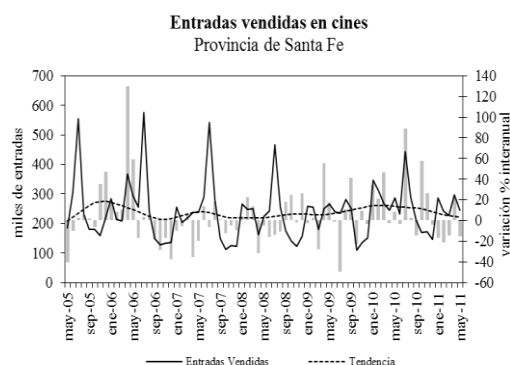
## Entradas vendidas en cines

En miles de entradas

Período	Provincia	
	Santa Fe	Córdoba
Ene-may'09	1.208,3	1.223,2
Ene-may'10	1.451,9	1.402,1
Ene-may'11	1.298,2	1.471,4
<b>Var. % ene-may'11/10</b>	<b>-10,6</b>	<b>4,9</b>

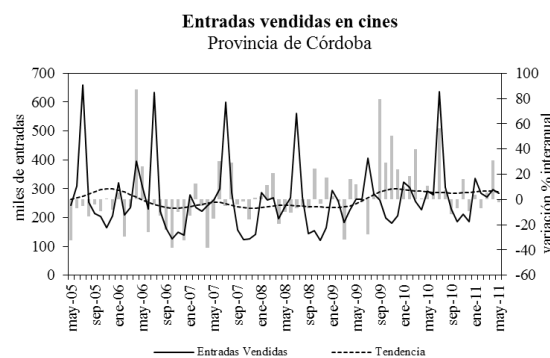
Fuente: IDIED, sobre datos del INCAA.

La venta de entradas de cine en **mayo**, datos filtrados, registró una variación mensual negativa (17,4%) y caída de la tendencia de 0,9% en la provincia de Santa Fe. Interanualmente, la contracción fue de 8,7%.



Fuente: IDIED, sobre datos del INCAA.

En las salas de la provincia de Córdoba la venta de entradas de cine experimentó un decrecimiento coyuntural (7,4%) con variación negativa de la tendencia (1%). La brecha interanual fue negativa en 2,4%.



Fuente: IDIED, sobre datos del INCAA

## Fuentes de Energía

### Demanda de Energía Eléctrica

Últimos datos disponibles: mayo 2011

La demanda de energía eléctrica en la **Región Centro** registró un crecimiento a.a de 4,3% en los **primeros cinco meses del año 2011**. Por

provincias, se observa la preponderancia del aumento registrado en Entre Ríos.

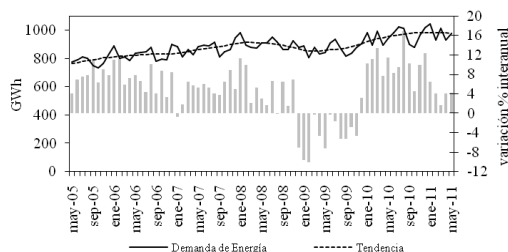
**Demanda de energía eléctrica Distribuidores y Gumas- Gwh**

Período	Provincia		
	Santa Fe	Córdoba	Entre Ríos
Enero-Mayo '09	4.247,0	3.233,0	1.146,0
Enero-Mayo '10	4.705,0	3.384,0	1.211,0
Enero-Mayo '11	4.898,0	3.492,0	1.306,0
<b>Var. % Ene-May '11/10</b>	<b>4,1</b>	<b>3,2</b>	<b>7,8</b>

Fuente: IDIED, sobre datos de CAMMESA.

Coyunturalmente, en **mayo** los datos filtrados correspondientes a la provincia de Santa Fe registraron una suba mensual de 1,1% sin cambios de tendencia. La brecha interanual se ubicó 4,2% por encima del valor de mayo de 2010.

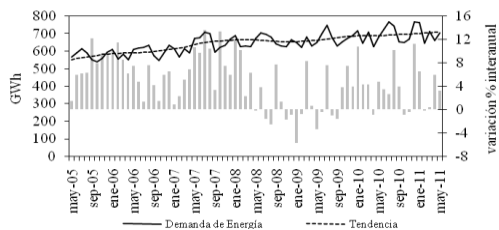
**Demanda de energía Distribuidores y GUMAS Provincia de Santa Fe**



Fuente: IDIED, sobre datos de CAMMESA.

En Córdoba, la caída coyuntural en **mayo** (0,4%) no produjo cambios de tendencia. La brecha interanual alcanzó una diferencia positiva de 3,2% respecto del mismo mes de 2010.

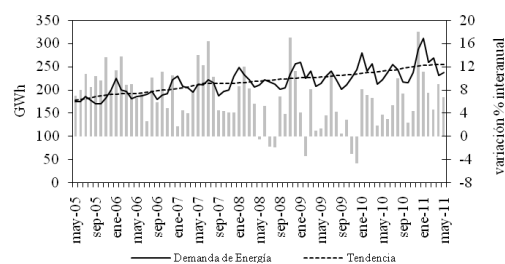
**Demanda de energía Distribuidores y GUMAS Provincia de Córdoba**



Fuente: IDIED, sobre datos de CAMMESA.

El consumo de electricidad en Entre Ríos registró una variación negativa de 0,4% en **mayo**, sin cambios de tendencia. El crecimiento a.a registró niveles de consumo 6,8% superiores a los valores de mayo de 2010.

**Demanda de energía Distribuidores y GUMAS Provincia de Entre Ríos**



Fuente: IDIED, sobre datos de CAMMESA.

### Grandes Usuarios Mayoristas

Los grandes usuarios mayoristas (GUMAS) de Santa Fe consumieron 1130,6 Gwh en los **primeros cinco meses de 2011**; 6,3% más que en el mismo período de año 2010. El aumento interanual del consumo energético refleja el crecimiento de la producción industrial en la provincia. Según las estimaciones de la Federación Industrial de Santa Fe (Fisfe), la producción industrial local habría aumentado en promedio 10% a.a. Por sectores, aceites y molinos es el sector con mayor crecimiento en la demanda del suministro eléctrico.

**Demanda de energía eléctrica GUMAS por sector Provincia de Santa Fe - Gwh**

Sector	Ene-May '11	Ene-May '10	Var. % '11/10
Metalurgia y siderurgia	521,9	507,0	2,9
Aceites y molinos	350,3	327,6	6,9
Químicos y petroquímicos	152,9	145,3	5,2
Todos los sectores	1.130,6	1.064,0	6,3

Fuente: IDIED, sobre datos de CAMMESA.

El suministro de energía eléctrica a los GUMAS santafesinos totalizó en **mayo** 248,2 Gwh los que en valores desestacionalizados muestran una expansión de 0,3% respecto al mes anterior con tendencia decreciente (0,6%). La brecha interanual resultó favorable en 2,5%.

En la provincia de Córdoba, los GUMAS cordobeses demandaron en promedio 1% más de suministro eléctrico durante los **primeros cinco meses del año**.

**Demanda de energía eléctrica GUMAS por sector Provincia de Córdoba - Gwh**

Sector	Ene-May 2011	Ene-May 2010	Var. % '11/10
Químicos y petroquímicos	114,6	120,8	-5,1
Materiales para construcción	76,4	67,6	13,1
Alimentos	43,4	43,8	-0,9
Todos los sectores	248,5	246,1	1,0

Fuente: IDIED, sobre datos de CAMMESA.

Coyunturalmente, en Córdoba, la demanda de los GUMAS no presentó cambios en la tendencia. El consumo de energía eléctrica se ubicó por debajo del nivel demandado en el mismo mes del año anterior (4,1%).

En tanto, los GUMAS de Entre Ríos consumieron 13,1 Gwh en **mayo**, y presentaron tendencia decreciente (0,8%). Interanualmente, se registró un aumento de 2,9%.

### Distribuidoras

En los primeros cinco meses de 2011, el suministro de energía eléctrica del conjunto de distribuidoras de la **Región Centro** fue superior al del mismo período del año anterior en 4,1%.

Demanda de energía eléctrica  
Distribuidores - Gwh

Período	Provincia		
	Santa Fe	Córdoba	Entre Ríos
Enero-Mayo '09	3.420,5	2.990,9	1.084,9
Enero-Mayo '09	3.641,0	3.137,9	1.149,0
Enero-Mayo '09	3.767,4	3.243,5	1.241,9
<b>Var. % Ene-May '11/10</b>	<b>3,5</b>	<b>3,4</b>	<b>8,1</b>

Fuente: IDIED, sobre datos de CAMMESA.

En **mayo**, la demanda residencial y la comercial e industrial de moderado porte de la **Región Centro**, creció coyunturalmente 0,4%. La distribuidora santafesina (EPESF) entregó 729,8 Gwh. aumentando el suministro en 1,3% respecto al mes anterior, con tendencia sin cambios. En Córdoba el suministro (652,5 Gwh.) resultó 0,2% menor al del mes anterior, con tendencia sin cambios. En Entre Ríos, las tres distribuidoras que proveen electricidad, entregaron 223,8 Gwh, produciéndose una variación coyuntural negativa de 0,3% sin cambios en la tendencia

### Consumo de Gas

Últimos datos disponibles: abril 2011

En el primer cuatrimestre del año el consumo total de gas en la **Región** totalizó 1464 millones de m<sup>3</sup>, resultando en promedio 16,9% superior al año anterior.

Consumo de gas  
Millones de m<sup>3</sup> de 9.300 kcal

Período	Provincia		
	Santa Fe	Córdoba	Entre Ríos
Ene-Abr'09	699,8	589,9	53,6
Ene-Abr'10	701,3	489,3	61,6
Ene-Abr'11	772,1	624,5	67,4
<b>Var. % Ene-Abr'11/10</b>	<b>10,1</b>	<b>27,6</b>	<b>9,5</b>

Fuente: IDIED, sobre datos del ENARGAS.

Se destaca el aumento en el gas entregado a la provincia de Córdoba el que se explica fundamentalmente por el aumento de 72% en el gas

entregado a las centrales eléctricas localizadas en ésta.

En **abril** se distribuyeron 223,2 millones de m<sup>3</sup> de gas en Santa Fe, decreciendo coyunturalmente (4,5%) evidenciando un aumento a.a de 2,3%. En Córdoba el consumo de 146,7 millones de m<sup>3</sup> de gas mostró una reducción de 1,7% respecto de marzo y una notoria brecha interanual positiva de 16,4%. En Entre Ríos la variación mensual de la demanda fue positiva en 2,4%, ubicándose 10,6% por encima de los registros del año anterior.

### Consumo Industrial

El consumo promedio de gas con fines industriales aumentó 12,5% en la **Región** en el **segundo bimestre del año** en comparación al mismo período de 2010. El aumento de 31 segundo bimestre es mayor al registrado en el primer bimestre del año y refleja una aceleración de la demanda industrial del insumo.

Gas entregado, servicio industrial

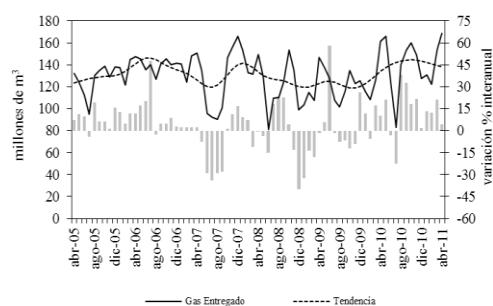
Millones de m<sup>3</sup> de 9.300 kcal

Período	Provincia		
	Santa Fe	Córdoba	Entre Ríos
Ene-Abr'09	473,2	159,1	30,1
Ene-Abr'10	512,0	145,6	35,7
Ene-Abr'11	574,1	165,5	40,4
<b>Var. % Ene-Abr'11/10</b>	<b>12,1</b>	<b>13,7</b>	<b>13,1</b>

Fuente: IDIED, sobre datos del ENARGAS.

Coyunturalmente, en Santa Fe el consumo industrial mostró una variación notoriamente negativa (8%) en **abril** con variación negativa de la tendencia (1,1%). En niveles el consumo se ubicó 4,2% por encima del nivel registrado en abril de 2010.

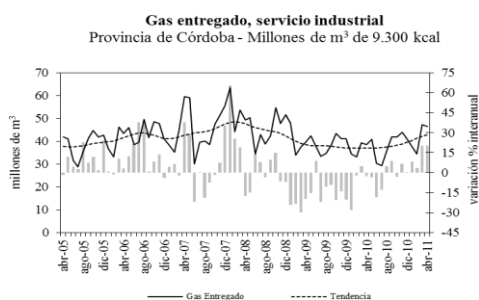
Gas entregado, servicio industrial  
Provincia de Santa Fe - Millones de m<sup>3</sup> de 9.300 kcal



Fuente: IDIED, sobre datos del ENARGAS.

El consumo de las industrias de Córdoba mostró una variación negativa (0,9%) respecto de marzo acompañado de una tendencia creciente (1,8%). Interanualmente, el consumo de gas industrial se

ubicó 20,2% por encima del registro del mismo mes del año anterior.



Fuente: IDIED, sobre datos del ENARGAS.

La variación coyuntural positiva en el consumo industrial de Entre Ríos (3,1%) estuvo acompañada de una variación positiva de la tendencia (1,5%). Interanualmente, la demanda creció 24,5% respecto de abril del año anterior.



Fuente: IDIED, sobre datos del ENARGAS.

El aumento del consumo de gas por parte de los grandes usuarios industriales de Santa Fe se explica principalmente por el incremento de la demanda de las aceiteras

**Consumo de gas industrial por rama de actividad**  
Provincia de Santa Fe - Millones de m<sup>3</sup> de 9.300 kcal

Rama de actividad	Ene-Abr '11	Ene-Abr '10	Var.% Ene-Abr '11/10
Aceitera	226,2	180,1	25,6
Siderúrgica	124,3	114,1	9,0
Petroquímica	41,3	41,2	0,2
Todas las ramas	532,1	470,0	13,2

Fuente: IDIED, sobre datos del ENARGAS.

En la provincia de Córdoba se observa una expansión de la demanda en las diferentes ramas de la industria.

**Consumo de gas industrial por rama de actividad**

Provincia de Córdoba - Millones de m<sup>3</sup> de 9.300 kcal

Rama de actividad	Ene-Abr '11	Ene-Abr '10	Var.% Ene-Abr '11/10
Alimenticia	40,6	37,1	9,4
Cementera	38,6	34,6	11,5
Petroquímica	21,5	18,7	14,9
Aceitera	11,2	3,8	198,6
Todas las ramas	137,6	117,3	17,3

Fuente: IDIED, sobre datos del ENARGAS.

En Entre Ríos la expansión del consumo se registró en las principales ramas industriales, con excepción de la maderera que presentó un fuerte retroceso.

**Consumo de gas industrial por rama de actividad**

Provincia de Entre Ríos - Millones de m<sup>3</sup> de 9.300 kcal

Rama de actividad	Ene-Abr '11	Ene-Abr '10	Var.% Ene-Abr '11/10
Alimenticia	8,1	7,0	15,9
Química	4,6	3,9	18,4
Frigorífica	6,2	6,2	1,5
Maderera	2,4	3,3	-25,1
Todas las ramas	22,4	21,5	4,4

Fuente: IDIED, sobre datos del ENARGAS.

### Consumo Residencial

En promedio el consumo de las familias de la **Región Centro** ascendió a 155,4 millones de m<sup>3</sup>, cayendo 1,3% en el **primer cuatrimestre 2011** respecto al de 2010.

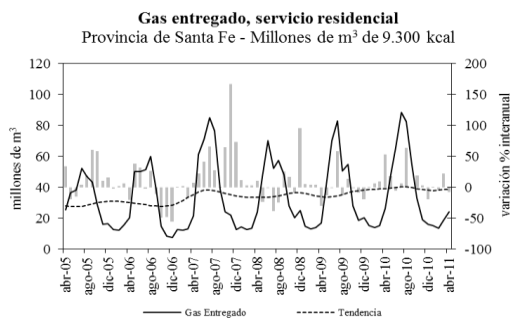
**Gas entregado, servicio residencial**

Millones de m<sup>3</sup> de 9.300 kcal

Período	Provincia		
	Santa Fe	Córdoba	Entre Ríos
Ene-Abr'09	59,3	68,7	6,0
Ene-Abr'10	70,7	79,0	7,7
Ene-Abr'11	71,6	75,8	8,0
<b>Var. % Ene-Abr'11/10</b>	<b>1,3</b>	<b>-4,1</b>	<b>3,6</b>

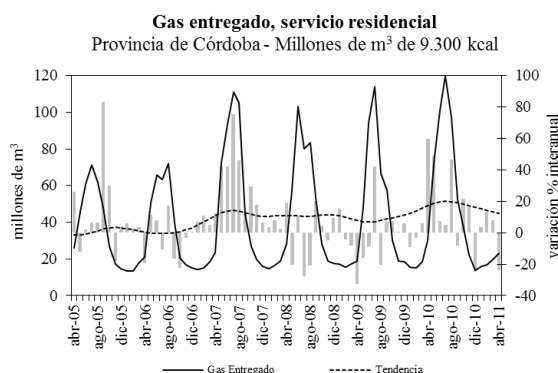
Fuente: IDIED, sobre datos del ENARGAS.

Las familias santafesinas consumieron en el mes de **abril** 24 millones de m<sup>3</sup> de gas registrándose un descenso mensual libre de efecto estacional de **14,2%**. La tendencia resultó creciente (0,5%) pero la brecha de consumo respecto del año pasado se redujo (7,9%).



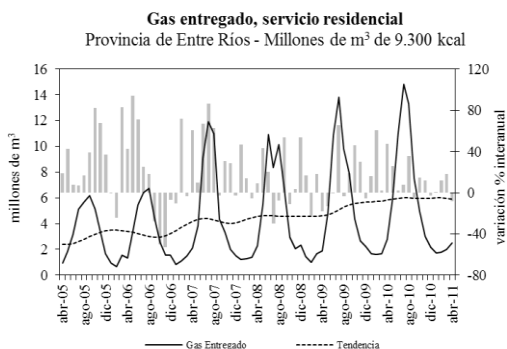
Fuente: IDIED, sobre datos del ENARGAS.

En Córdoba el consumo de los hogares durante el mes de **abril** registró una caída de 12,4% en valores desestacionalizados con tendencia levemente decreciente (1,7%). Interanualmente la brecha fue negativa en 24,1%.



Fuente: IDIED, sobre datos del ENARGAS.

El consumo domiciliario en la provincia de Entre Ríos cayó 15,7% en **abril** respecto del mes anterior acompañado de una tendencia decreciente (0,8%). La demanda de los hogares alcanzó niveles 8,5% inferiores a los del año anterior.



Fuente: IDIED, sobre datos del ENARGAS.

*Nota metodológica: Los usuarios industriales son aquellos que tienen como actividad el proceso de elaboración de productos, transformación de materias primas, reparación de máquinas y equipos, fabricaciones varias. La clasificación de los usuarios industriales, por rama de actividad, utiliza el código CIU.*

*Los usuarios residenciales son aquellos que utilizan gas para usos típicos de vivienda única, para cubrir necesidades tales como servicios centrales con calderas y/o calefacción de edificios, necesidades domésticas tales como la cocción de alimentos, calefacción y agua caliente, etc.*

## Combustibles

Últimos datos disponibles: Mayo 2011

### Gas oil

En los primeros cinco meses del año continúa corriéndose el consumo de gas oil hacia los tipos de combustibles de mayor calidad. El aumento de 1,69% a.a en las ventas de la **Región**, se compone de una notoria expansión de 46,1% de las ventas de gas oil de calidad *premium* (grado 3) respecto enero-mayo 2010. A mayo de este año este combustible representa 8,7% de las ventas totales del combustible. Parte del corrimiento es involuntario y obedece a que los surtidores a menudo carecen del gas oil grado 2 que al tener menor calidad se vende a un precio menor. Consecuentemente, los 1322,3 miles de m<sup>3</sup> de gasoil grado 2 vendidos en los **primeros cinco meses del año** registraron una brecha a.a negativa de 1,2% en la **Región**.

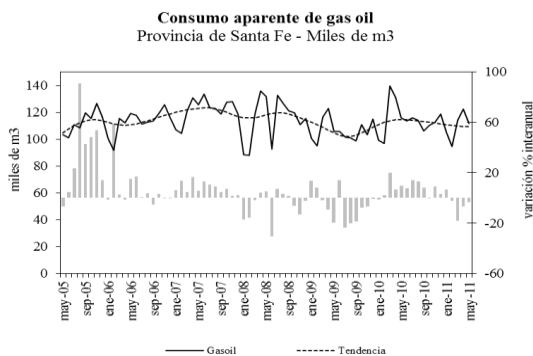
#### Consumo aparente de gas oil grado 2

Miles de m<sup>3</sup>

Período	Provincia		
	Santa Fe	Córdoba	Entre Ríos
Ene-May '09	540,5	582,9	175,9
Ene-May '10	582,0	573,1	183,1
Ene-May '11	547,9	578,1	196,4
<b>Var. % Ene-May '11/10</b>	<b>-5,9</b>	<b>0,9</b>	<b>7,3</b>

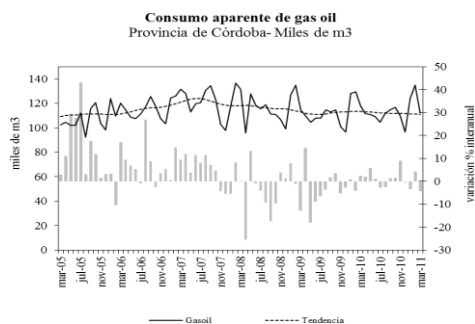
Fuente: IDIED, sobre datos de la Secretaría de Energía de la Nación.

En Santa Fe la venta de gasoil presentó un comportamiento coyuntural desfavorable (0,6%) en **mayo** sin producirse cambios en la tendencia. La brecha a.a se ubicó 3,6% por debajo del valor de mayo 2010.



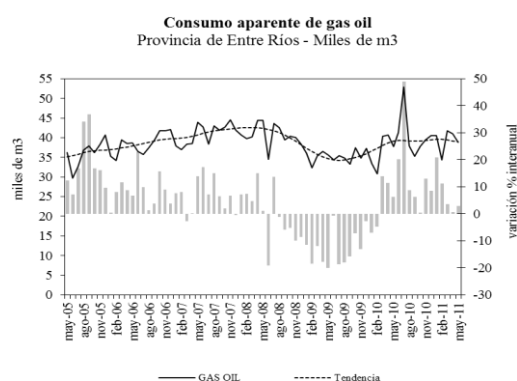
Fuente: IDIED, sobre datos de la Secretaría de Energía de la Nación.

De igual modo, la evolución del consumo de gasoil resultó desfavorable en Córdoba, cayendo en **mayo** 7,4% con tendencia estable. La brecha interanual fue negativa (4,4%).



Fuente: IDIED, sobre datos de la Secretaría de Energía de la Nación.

En la provincia de Entre Ríos, el consumo de gasoil presentó tendencia estable. La brecha a.a fue positiva al cerrar 2,9% por encima del valor de mayo 2010.



Fuente: IDIED, sobre datos de la Secretaría de Energía de la Nación.

### Naftas

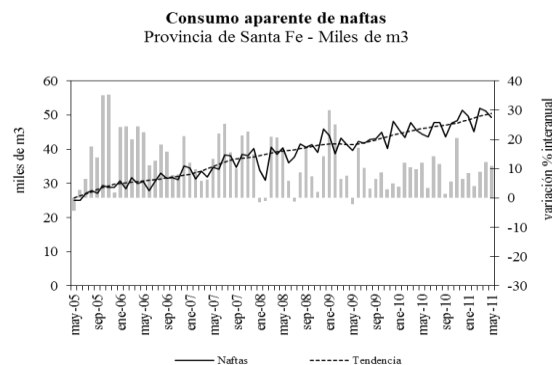
La venta de 608,8 miles de m<sup>3</sup> de nafta a lo largo de los primeros cinco meses del año denotó una expansión interanual de 12,8% en la Región. Al igual que lo que se observa para el gas oil, se registra aquí también un corrimiento en el consumo hacia los tipos de combustibles de mayor calidad. Las ventas de naftas de calidad *premium* (grado 3) aumentaron 38% respecto del período Enero-Mayo 2010. A mayo estas naftas explican 24% de las ventas totales del combustible. Y también en este caso parte del corrimiento es involuntario y obedece a que los surtidores a menudo carecen de las naftas de menor calidad y menor precio.

Consumo aparente de naftas  
Miles de m<sup>3</sup>

Período	Provincia		
	Santa Fe	Córdoba	Entre Ríos
Ene-May '09	207,2	219,2	68,7
Ene-May '10	227,0	242,8	69,8
Ene-May '11	247,3	273,7	87,8
Var. % I Ene-May 11/10	9,0	12,7	25,7

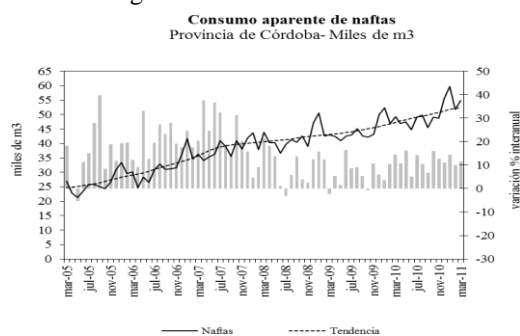
Fuente: IDIED, sobre datos de la Secretaría de Energía de la Nación.

En mayo las ventas del combustible en la provincia de Santa Fe registraron una caída coyuntural de 0,7% en valores libres de efecto estacional con tendencia moderadamente ascendente (0,6%). La brecha a.a fue positiva en 10,9%.



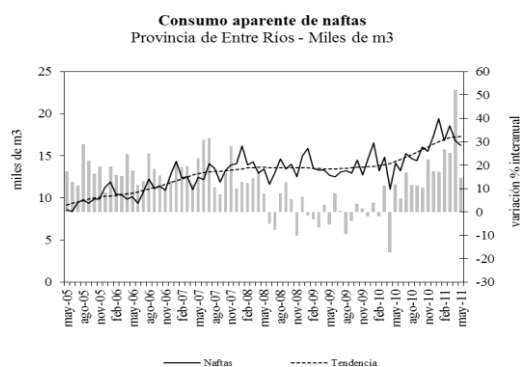
Fuente: IDIED, sobre datos de la Secretaría de Energía de la Nación.

En Córdoba el desempeño coyuntural fue negativo (1%) en mayo con tendencia en alza (0,5%). Los niveles de ventas se ubicaron 12,3% por encima de los valores registrados un año atrás.



Fuente: IDIED, sobre datos de la Secretaría de Energía de la Nación.

En la provincia de Entre Ríos la demanda mensual registró una caída coyuntural de 0,8% con tendencia estable. La comparación interanual resultó favorable en 14,6%.



Fuente: IDIED, sobre datos de la Secretaría de Energía de la Nación.

## GNC

Últimos datos disponibles: abril 2011

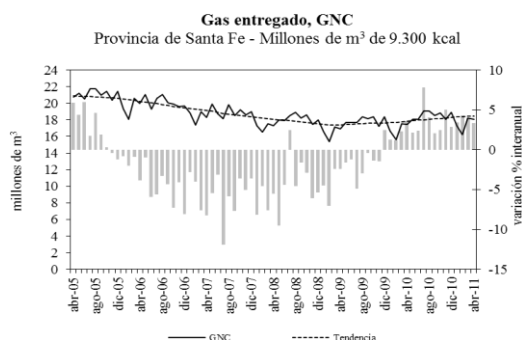
Los datos correspondientes a los **cuatro primeros meses del año 2010**, muestran una expansión interanual de 6,4% en el consumo del combustible en la **Región**

Gas entregado, GNC  
Millones de m<sup>3</sup> de 9.300 kcal

Período	Provincia		
	Santa Fe	Córdoba	Entre Ríos
Ene-Abr'09	65,9	98,2	14,2
Ene-Abr'10	67,3	102,9	13,8
Ene-Abr'11	69,8	111,2	14,8
<b>Var. % Ene-Abr'11/10</b>	<b>3,7</b>	<b>8,0</b>	<b>7,4</b>

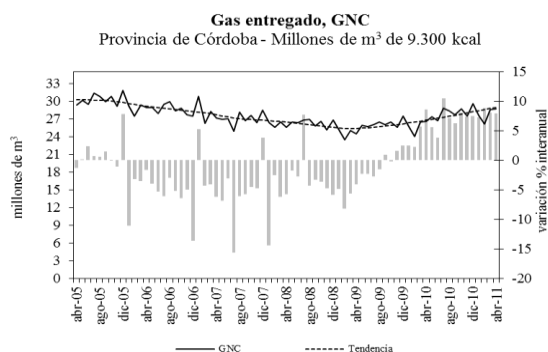
Fuente: IDIED, sobre datos del ENARGAS

En Santa Fe, los datos filtrados muestran que el consumo creció 0,4% en **abril** respecto de marzo, **sin variaciones en la tendencia**. El nivel de ventas de 18 millones de m<sup>3</sup> se ubicó 3,4% por encima de los registrados en abril de 2010.



Fuente: IDIED, sobre datos del ENARGAS

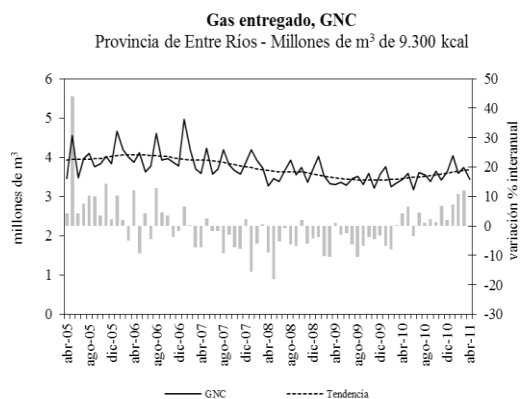
En Córdoba se consumieron 28,7 millones de m<sup>3</sup> sin presentar variaciones en la tendencia. Interanualmente, se observó una variación positiva de 7,9%.



Fuente: IDIED, sobre datos del ENARGAS

En Entre Ríos, los 3,4 millones de m<sup>3</sup> consumidos en el mes de **abril** significaron una caída de las ventas filtradas del efecto estacional de 1,4%, en el

marco de una leve caída interanual (0,1%). **La tendencia se presentó sin cambios.**



Fuente: IDIED, sobre datos del ENARGAS

## Construcción

Últimos datos disponibles: abril 2011

En el **primer cuatrimestre del año**, la inversión en construcción privada en la **Región Centro** continuó expandiéndose con aumentos notorios en las ciudades del interior de la provincia de Córdoba.

### Superficie cubierta autorizada

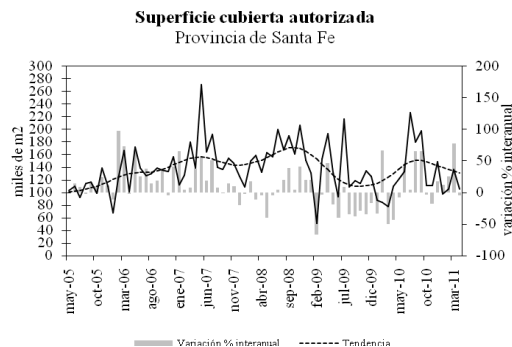
Región Centro - miles de m<sup>2</sup>

Período	Santa Fe	Córdoba
	11 Municipios	4 municipios
Ene-abr'09	529,2	509,2
Ene-abr'10	359,5	539,6
Ene-abr'11	446,1	749,2
<b>Var. % Ene-abr'11/10</b>	<b>24,1</b>	<b>38,8</b>

Fuente: IDIED, sobre datos del INDEC Informa

**Nota:** Algunos valores han sido estimados y por lo tanto sujetos a revisión posterior.

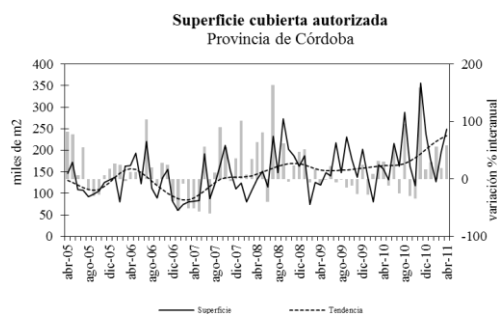
La provincia de Santa Fe registró en **abril** una **tendencia decreciente (2%)**. Interanualmente, la inversión en construcción registró una brecha a.a negativa de 4,7%.



Fuente: IDIED, sobre datos del INDEC Informa y de la Municipalidad de Rosario.



En la provincia de Córdoba la superficie cubierta autorizada mostró una tendencia creciente (2,6%). La expansión interanual fue de 59,1% en abril.



Fuente: IDIED, sobre datos de INDEC Informa.

Nota: Algunos datos de 2011 han sido estimados para la ciudad de Córdoba y están sujetos a revisión posterior.

*Nota metodológica: En la provincia de Santa Fe se poseen datos de los municipios: Casilda, Ciudad de Santa Fe, Esperanza, Granadero Baigorria, Rafaela, Reconquista, Rosario, Santo Tomé, Sunchales, Venado Tuerto y Villa Constitución. En la provincia de Córdoba se poseen datos de los municipios: Ciudad de Córdoba, Río Cuarto, Villa Carlos Paz y Villa María. Según datos del último Censo de Población, en estas localidades reside 53% y 50,3% de la población de cada una de las provincias respectivamente.*

## Despacho de Cemento

Últimos datos disponibles: abril 2011

El despacho de cemento agregado en el **primer cuatrimestre del año** creció 13,5% respecto al del año 2010 en la **Región**, siendo Santa Fe la provincia donde se registró mayor crecimiento. La expansión en los despachos de cemento ha recuperado las magnitudes previas a la crisis internacional, situándose prácticamente en los mismos niveles registrados en 2008.

Despacho de Cemento Portland  
Región Centro - miles de toneladas

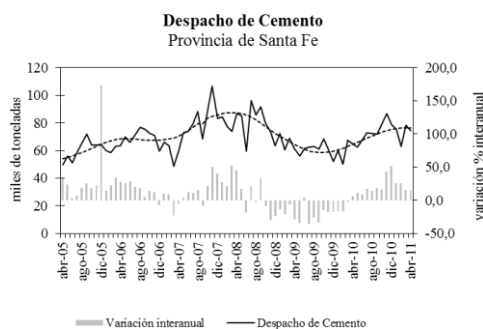
Período	Santa Fe	Córdoba	Entre Ríos
Ene-Abr `09	263,8	352,5	102,7
Ene-Abr `10	243,0	368,9	115,7
Ene-Abr `11	290,8	398,1	137,1
<b>Var.% `11/10</b>	<b>19,7</b>	<b>7,9</b>	<b>18,5</b>

Fuente: IDIED, sobre datos del Instituto de Estadística y Registro de la Construcción, IERIC.

Coyunturalmente, el consumo del mes de **abril** en la **Región Centro** (220,1 mil toneladas) resultó favorable. La variación mensual libre de efecto estacional registró una ligera subida de 0,5% con **tendencia prácticamente sin cambios**. La brecha a.a mostró un aumento de 12,7% en la **Región**.

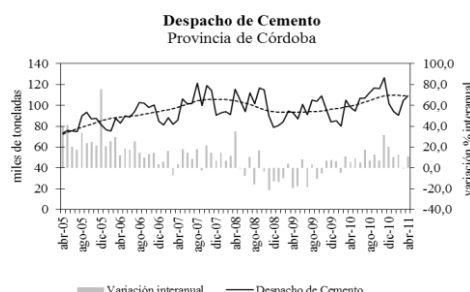
Por provincias, en **Santa Fe** totalizó 74,4 mil toneladas con **tendencia sin cambios**. Los niveles de despacho de cemento se ubicaron 14,3% por

encima del valor observado el mismo mes del año anterior.



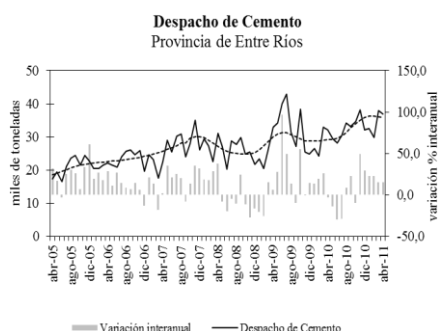
Fuente: IDIED, sobre datos del Instituto de Estadística y Registro de la Construcción, IERIC.

En la provincia de Córdoba registró en **abril** una expansión coyuntural de 8,2% con **tendencia estable**. El aumento interanual en el consumo fue de 10,9%.



Fuente: IDIED, sobre datos del Instituto de Estadística y Registro de la Construcción, IERIC.

En **Entre Ríos** el despacho de cemento registró durante **abril** una **tendencia estable**. En la comparación anual las ventas de cemento se ubicaron 14,9% por encima de abril de 2010.



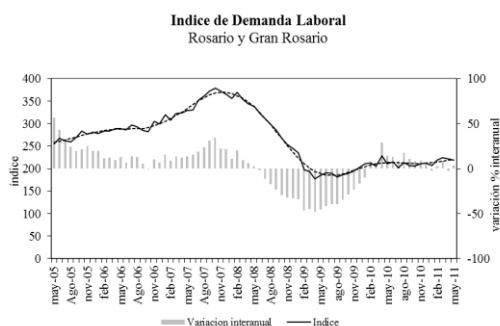
Fuente: IDIED, sobre datos del Instituto de Estadística y Registro de la Construcción, IERIC.

## Mercado Laboral y Empleo

Últimos datos disponibles: primer trimestre 2011 para la Encuesta de Indicadores Laborales (EIL) y mayo 2011

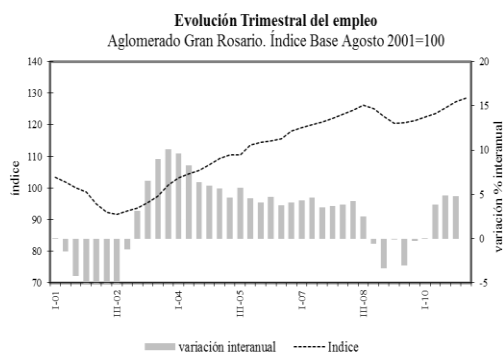
### Gran Rosario

La demanda de trabajo registró en **mayo** una caída (1,2%) respecto de abril sin cambios en la tendencia. La comparación interanual positiva verifica un nivel de demanda de trabajo 3,7% por encima del nivel alcanzado en el mismo período del año anterior, aunque se observa alguna volatilidad en esta recuperación interanual.



Fuente: IDIED, sobre datos del Centro de Investigación en Finanzas (UTDT).

Según la Encuesta de Indicadores Laborales (EIL) en el **primer trimestre de 2011** la demanda laboral formal en Gran Rosario en empresas de 10 y más personas ocupadas, aumentó a.a 4,8% respecto del mismo período del año anterior.



Desagregada por sectores, la demanda industrial de mano de obra –la de mayor significación porcentual- registró un aumento de 4,4% en la comparación interanual. Los sectores más dinámicos a la hora de generar empleo en blanco han sido el transporte y la construcción. El sector comercio y servicios expandió el empleo formal en mayor proporción de lo que lo hizo la industria.

### Empleo por rama de actividad

Var. % I Trim. '11/I Trim. '10

Rama de Actividad	Gran Rosario
Industria manufacturera	4,4%
Electricidad, gas y agua	s/d
Construcción	7,4%
Comercio, restaurantes y hoteles	5,2%
Transporte, almacenaje y com.	7,6%
Ss financieros y a las empresas	1,5%
Ss comunales, sociales y personales	3,3%
<b>Total</b>	<b>4,8%</b>

Fuente: IDIED, sobre la base de la Secretaría de Empleo. Encuesta de Indicadores Laborales

Desglosando por tipo de contrato se pone de relieve el comportamiento cauteloso de las empresas del Gran Rosario a la hora de aumentar el empleo prefiriendo hacerlo del modo más flexible.

### Empleo según modalidad contractual

Aglomerado Gran Rosario (porcentaje)

Tipo de contrato	1° Trim. '11	1° Trim. '10
Duración Indeterminada	91,3	91,5
Duración Determinada	6,1	6,3
Personal de Agencia	2,7	2,2

Fuente: IDIED, sobre la base de la Secretaría de Empleo. Encuesta de Indicadores Laborales

En materia de tamaño de las empresas el aumento es generalizado con mayor dinamismo marcado por las empresas medianas.

### Empleo por tamaño de la empresa

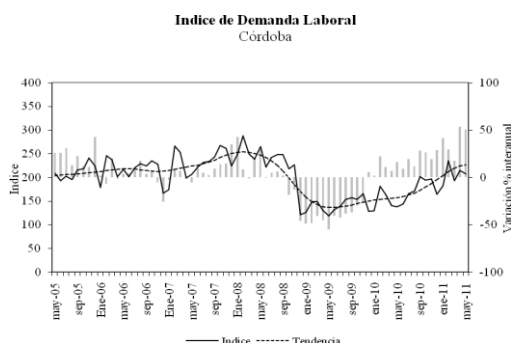
Var. % I Trim. '11/I Trim. '10

Tamaño de la empresa	Gran Rosario
10 a 49 ocupados	3,2%
50 a 199 ocupados	8,8%
200 y más ocupados	1,9%

Fuente: IDIED, sobre la base de la Secretaría de Empleo. Encuesta de Indicadores Laborales

### Gran Córdoba

La demanda de trabajadores en Córdoba en la estimación de **mayo** mostró una variación negativa en lo coyuntural (1,3%) pero no así la tendencia que sigue creciendo (1,4%) aunque se observa una desaceleración en el ritmo del aumento. Interanualmente la demanda se sitúa 50,1% por encima del nivel registrado un año atrás.



Fuente: IDIED, sobre datos del Consejo profesional de Ciencias Económicas de Córdoba.

Según la Encuesta de Indicadores Laborales (EIL) en el **primer trimestre de 2011** la demanda laboral formal en Gran Córdoba en empresas de 10 y más personas ocupadas, aumentó a.a 2,9% respecto del mismo período del año anterior

#### Empleo por rama de actividad

Var. % I Trim. '11/I Trim. '10

Rama de Actividad	Gran Córdoba
Industria manufacturera	0,5%
Electricidad, gas y agua	s/d
Construcción	1,4%
Comercio, restaurantes y hoteles	3,3%
Transporte, almacenaje y com.	1,0%
Ss financieros y a las empresas	11,5%
Ss comunales, sociales y personales	4,1%
<b>Total</b>	<b>2,9%</b>

Fuente: IDIED, sobre la base de la Secretaría de Empleo. Encuesta de Indicadores Laborales

Desagregada por sectores, la demanda industrial de mano de obra aumento de 0,5% en el **primer trimestre del año** en la comparación interanual. En la construcción el empleo creció 1,4% respecto del año anterior, observándose desde hace un trimestre una marcada desaceleración en la expansión del empleo en el sector formal de la construcción. El sector servicios financieros y a las empresas expandió el empleo formal en 11,5% a.a.

A diferencia de lo observado en Gran Rosario, en Gran Córdoba crece la participación de los contratos de duración indeterminada además de los contratos a través de empresas de trabajo temporario. Las diferencias son un reflejo de la estructura sectorial de la generación de empleos en ambos aglomerados.

#### Empleo según modalidad contractual

Agglomerado Gran Córdoba (porcentaje)

Tipo de contrato	I° Trim. '11	I° Trim. '10
Duración Indeterminada	93,2	91,3
Duración Determinada	5,4	8,1
Personal de Agencia	1,4	0,7

Fuente: IDIED, sobre la base de la Secretaría de Empleo. Encuesta de Indicadores Laborales

En materia de tamaño de las empresas vemos que la mayor dinámica contractual corresponde a los dos primeros tramos de tamaño de empresas, pero que aquí también las grandes tomaron más personal.

#### Empleo por tamaño de la empresa

Var. % I Trim. '11/I Trim. '10

Tamaño de la empresa	Gran Córdoba
10 a 49 ocupados	3,7%
50 a 199 ocupados	2,4%
200 y más ocupados	0,9%

Fuente: IDIED, sobre la base de la Secretaría de Empleo. Encuesta de Indicadores Laborales

## Sistema Financiero

(No se analiza en esta edición de los Indicadores debido a la frecuencia en la publicación oficial de los datos).

#### Nota metodológica 2:

Los datos de depósitos y préstamos al sistema privado no financiero se deflactan utilizando un índice de precios combinado construido de la siguiente forma:  $(0,5 \times IPC + 0,5 \times IPIM)$ , donde IPIM es el Índice de Precios internos al por Mayor con su base transformada a 2003=100 e IPC corresponde al Índice de Precios al Consumidor para el aglomerado GBA con su base transformada a 2003=100 hasta septiembre de 2005. A partir de octubre de 2005 se empalmaron a la serie anterior los datos del IPC Nacional para la provincia de Santa Fe y Córdoba por separado. En el caso de Entre Ríos se utilizaron los datos del IPC Nacional ya que no se dispone del comportamiento de precios en esta provincia. Estos índices básicos son elaborados por el INDEC. Para deflactar los datos del primer trimestre se utiliza el promedio del índice combinado de precios correspondientes a los meses de marzo y abril, como deflactor del segundo trimestre se utiliza el promedio del índice combinado de precios de junio y julio, y así sucesivamente.

## Finanzas Públicas

### Resultados Fiscales de la Provincia de Santa Fe

Últimos datos disponibles: mayo 2011

En los **primeros cinco meses de 2011**, los recursos provinciales totales registraron un aumento nominal interanual de 36,2%. El aumento responde a una mejor recaudación local así como también al aumento de los ingresos enviados en concepto de coparticipación. Las erogaciones totales se expandieron a.a 49,2.

**Esquema Ahorro-Inversión-Financiamiento**  
Provincia de Santa Fe - Millones de pesos

Concepto	Ene-may '11	Ene-may '10	Diferencia
Recursos corrientes	9.897,6	7.244,1	2.653,5
Erogaciones corrientes	9.969,5	6.765,4	3.204,1
<b>Resultado económico</b>	<b>-71,9</b>	<b>478,7</b>	<b>-550,6</b>
Recursos de capital	316,4	254,2	62,2
Erogaciones de capital	736,4	408,7	327,7
Total recursos	10.214,0	7.498,3	2.715,7
Total erogaciones	10.705,9	7.174,1	3.531,8
<b>Rdo. fciero antes contrib.</b>	<b>-491,9</b>	<b>324,2</b>	<b>-816,1</b>
Contribuciones figurativas	375,3	307,8	67,5
Costos figurativos	434,5	342,5	92,0
<b>Resultado financiero</b>	<b>-551,1</b>	<b>289,5</b>	<b>-840,6</b>
Fuentes financieras	2.281,3	1.513,1	768,2
Aplicaciones financieras	1.730,2	1.802,6	-72,4
<b>Financiamiento neto</b>	<b>551,1</b>	<b>-289,5</b>	<b>840,6</b>

Fuente: IDIED, sobre datos del Ministerio de Hacienda y Finanzas de la Provincia de Santa Fe.

Nota: Dentro de los recursos corrientes, en Patente Automotor solamente se incorpora como Recaudación Tributaria Provincial el 10% que le corresponde a la Provincia luego de haber efectuado la coparticipación del 90% del Impuesto a los Municipios y Comunas. Por su parte, y con relación a los ingresos correspondientes a patentes atrasadas, el mismo se coparticipa totalmente a los Municipios y Comunas.

## Recaudación Tributaria de la Provincia de Santa Fe<sup>3</sup>

Últimos datos disponibles: mayo 2011

En los **primeros cinco meses de 2011** los ingresos fiscales propios de la provincia, medidos en pesos corrientes mejoraron 32,3% y en valores constantes 12,5% con respecto al mismo período del año anterior. Los gravámenes con mejores resultados a.a. en este período han sido los dos más ligados a la evolución de la actividad económica. Por el contrario, la recaudación del Impuesto Inmobiliario presentó una performance a.a. negativa –en valores reales- por efecto del fin de la moratoria que elevó considerablemente la recaudación de este impuesto el año pasado.

### Recaudación tributaria

Provincia de Santa Fe - Millones de pesos corrientes

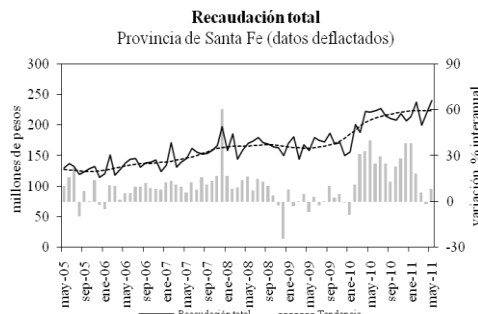
Tributo	Ene-May '11	Ene-May '10	Var. % 2011/10	Var % 2011/10 en términos reales
Ingresos brutos	1.882,1	1.369,7	37,4	16,7
Inmobiliario	228,1	243,0	-6,1	-19,9
Actos jurídicos	309,6	217,7	42,2	20,6
Patente vehículos	285,9	211,9	34,9	14,8
Aportes sociales	1,6	3,6	-53,8	-60,4
Recursos varios	5,9	4,4	35,7	15,0
<b>Recaudación total</b>	<b>2.713,3</b>	<b>2.050,2</b>	<b>32,3</b>	<b>12,5</b>

Fuente: IDIED, sobre datos de API y del INDEC.

Coyunturalmente en **mayo**, la recaudación nominal mensual de \$602,75 millones, subió 7,5% con respecto al mes anterior, presentando tendencia creciente (1,3%). En pesos constantes y datos filtrados, la recaudación de **mayo** (\$240,6 millones)

<sup>3</sup> Los datos de recaudación tributaria se deflactan utilizando un índice de precios combinado similar al de Nota Metodológica 2, del sector Sistema Financiero.

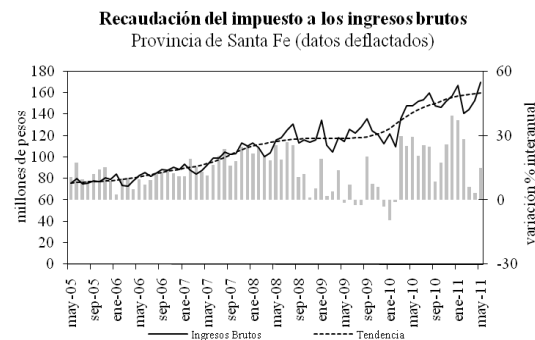
no presentó cambios en la tendencia. El crecimiento a.a. también ha sido positivo (8,5%).



Fuente: IDIED, sobre datos de API y del INDEC.

## Ingresos Brutos

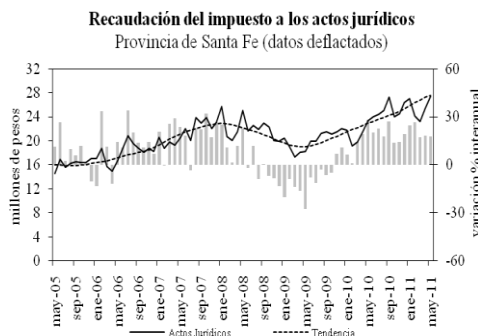
La recaudación de este gravamen ascendió en **mayo** a \$424,1 millones. En pesos constantes y libres de efecto estacional, el monto es 7,7% mayor al obtenido en marzo. La tendencia no mostró cambios. La recaudación en pesos constantes para **mayo** muestra niveles 14,7% superiores a los registrados en el mismo mes del año 2010.



Fuente: IDIED, sobre datos de API y del INDEC.

## Actos Jurídicos

Este tributo ingresó al fisco \$68,6 millones en **mayo**, registrándose en términos constantes una suba coyuntural de 6,4% mostrando tendencia creciente (1,1%). La tendencia no registró variaciones y la recaudación se situó 17,5% por encima de lo obtenido en el mismo mes del año 2010.



Fuente: IDIED, sobre datos de API y del INDEC

## Resultados Fiscales de la Provincia de Córdoba

Últimos datos disponibles: marzo 2011

En el primer trimestre de 2011 los recursos corrientes registraron un crecimiento nominal de 39,6% a.a., apenas por encima del crecimiento de las erogaciones corrientes (37,1%), posibilitando así un resultado económico positivo que permite a las finanzas provinciales continuar el proceso de desendeudamiento. Por su parte, las erogaciones totales se expandieron a.a 42,4%. De esta manera, el resultado financiero del período analizado fue positivo, con una mejora a.a. de 47,8%

Esquema Ahorro-Inversión-Financiamiento  
Provincia de Córdoba - Millones de pesos

Concepto	Ene-Mar'11	Ene-Mar'10	Diferencia
Recursos corrientes	4.433,6	3.177,9	1.255,7
Erogaciones corrientes	3.880,4	2.830,6	1.049,9
<b>Resultado económico</b>	<b>553,2</b>	<b>347,3</b>	<b>205,9</b>
Recursos de capital	146,0	31,7	114,3
Erogaciones de capital	440,2	203,7	236,5
Total recursos	4.579,6	3.209,5	1.370,1
Total erogaciones	4.320,6	3.034,3	1.286,3
<b>Resultado financiero</b>	<b>259,0</b>	<b>175,2</b>	<b>83,8</b>
Fuentes financieras	422,2	213,8	208,4
Aplicaciones financieras	31,5	213,6	-182,1
<b>Financiamiento neto</b>	<b>390,7</b>	<b>0,17</b>	<b>390,6</b>

Fuente: IDIED, sobre datos de Ministerio de Producción y Finanzas de Córdoba

## Recaudación Tributaria de la Provincia de Córdoba

Últimos datos disponibles: mayo 2011

En los primeros cinco meses de 2011 los ingresos fiscales propios de la provincia, medidos en pesos corrientes mejoraron 25,2% y en valores constantes 6,3% con respecto al mismo período del año anterior.

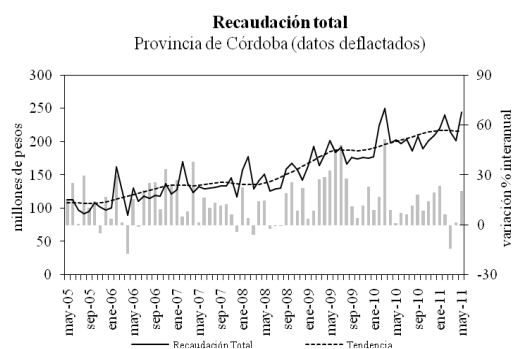
Recaudación tributaria  
Provincia de Córdoba- Millones de pesos corrientes

Tributo	Ene-May'11	Ene-May'10	Var.% 11/10	Var % 2011/10 en términos reales
Ingresos brutos	2.087,4	1.547,7	34,9	14,4
Inmobiliario	280,5	362,8	-22,7	-34,4
Actos Jurídicos	210,6	148,5	41,7	20,5
Propiedad Automotor	154,8	121,8	27,1	8,0
<b>Recaudación total</b>	<b>2.731,4</b>	<b>2.180,8</b>	<b>25,2</b>	<b>6,3</b>

Fuente: IDIED, sobre datos de Ministerio de Producción y Finanzas de Córdoba

Coyunturalmente en mayo, la recaudación en pesos constantes mensual de (\$244,7 millones) muestra un alza de 8,9% respecto al mes anterior sin cambios en la tendencia, y una brecha anual positiva de 20,4%, La recaudación nominal fue de \$612,9 millones, con

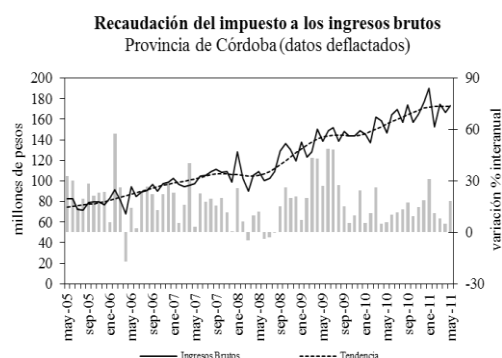
alto crecimiento a.a de 41,2% impulsada en parte por la moratoria en el impuesto automotor



Fuente: IDIED, sobre datos de Ministerio de Producción y Finanzas Córdoba y del INDEC

## Ingresos Brutos

La recaudación de este gravamen ascendió en mayo a \$434,2 millones. En pesos constantes, la tendencia no mostró variaciones. La recaudación a valores constantes para mayo muestra niveles 18,2% superiores a los registrados en el mismo mes del año 2010.



Fuente: IDIED, sobre datos de Ministerio de Producción y Finanzas de Córdoba y del INDEC

## Actos Jurídicos

Este tributo ingresó al fisco \$46,3 millones en mayo y la tendencia no mostró variación. La recaudación a valores constantes se situó 25,6% por encima de lo obtenido en el mismo mes del año 2010.



Fuente: IDIED, sobre datos de Ministerio de Producción y Finanzas y del INDEC

## Resultados Fiscales de la Provincia de Entre Ríos

Últimos datos disponibles: marzo 2011

En el primer trimestre de 2011, los recursos provinciales totales registraron un aumento nominal interanual de 48,8%. Las erogaciones totales se expandieron a.a 39,8%, permitiendo alcanzar un resultado financiero ocho veces superior al mismo período del año pasado.

### Esquema Ahorro-Inversión-Financiamiento

Provincia de Entre Ríos - Millones de pesos

Concepto	Ene-Mar '11	Ene-Mar '10	Diferencia
Recursos corrientes	2.526,9	1.793,0	733,8
Erogaciones corrientes	2.429,2	1.732,5	696,6
<b>Resultado económico</b>	<b>97,7</b>	<b>60,5</b>	<b>37,2</b>
Recursos de capital	237,0	63,9	173,1
Erogaciones de capital	139,1	104,2	34,9
Total recursos	2.763,9	1.857,0	906,9
Total erogaciones	2.568,2	1.836,8	731,5
<b>Rdo. fciero antes contrib.</b>	<b>195,6</b>	<b>20,2</b>	<b>175,4</b>
Contribuciones figurativas	902,9	651,1	251,8
Costos figurativos	902,9	651,1	251,8
<b>Resultado financiero</b>	<b>195,6</b>	<b>20,2</b>	<b>175,4</b>
Fuentes financieras	1.051,2	576,5	474,6
Aplicaciones financieras	1.394,3	1.085,7	308,6
<b>Financiamiento neto</b>	<b>-343,1</b>	<b>-509,1</b>	<b>166,0</b>

Fuente: IDIED, sobre datos de Dirección General de Rentas, Ministerio de Economía, Hacienda y Finanzas Entre Ríos.

## Recaudación Tributaria de la Provincia de Entre Ríos

Últimos datos disponibles: mayo 2011

El crecimiento real de los ingresos tributarios totales en los primeros cinco meses del año (19,5%) es liderado por la importante expansión interanual de la recaudación del impuesto inmobiliario. En términos nominales, la recaudación alcanzó un total de \$744,7 millones, 40,9% más que en el mismo período de 2010.

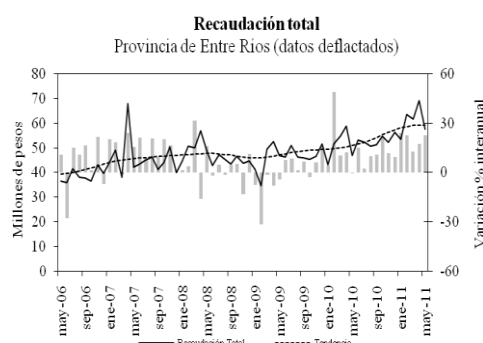
### Recaudación tributaria

Provincia de Entre Ríos - Millones de pesos corrientes

Tributo	Ene-May '11	Ene-May '10	Var.% '11/10	Var % 2011/10 en pesos constantes
Ingresos brutos	395,7	286,8	38,0	17,0
Inmobiliario	159,4	107,7	48,1	25,8
Actos jurídicos	65,5	43,3	51,2	28,1
Patente vehículos	70,3	50,1	40,4	19,2
Recursos varios	0,24	0,40	-40,9	-49,4
<b>Recaudación tot</b>	<b>744,7</b>	<b>528,4</b>	<b>40,9</b>	<b>19,5</b>

Fuente: IDIED, sobre datos de Dirección General de Rentas, Ministerio de Economía, Hacienda y Finanzas Entre Ríos.

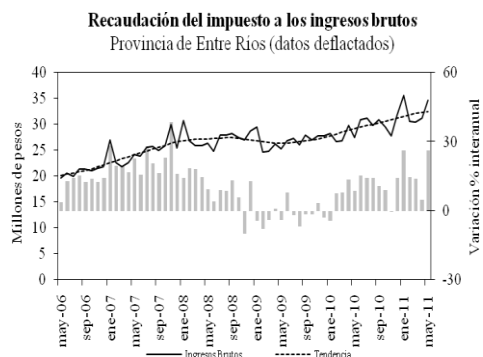
La recaudación del mes de mayo (\$144,3 millones) en valores reales no presentó cambios en la tendencia. Interanualmente, se observa un aumento (22,7%) en términos reales correspondiente a un aumento de 43,9% en pesos corrientes.



Fuente: IDIED, sobre datos de Dirección General de Rentas, Ministerio de Economía, Hacienda y Finanzas Entre Ríos.

## Ingresos Brutos

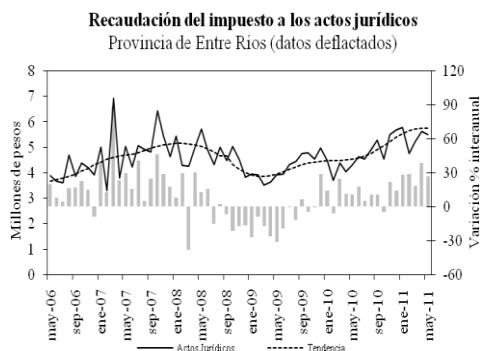
La recaudación de este tributo en mayo totalizó \$86,8 millones, registrando una suba en términos reales de 9,3% respecto del mes anterior, con variación positiva en la tendencia (0,5%). La recaudación real supera en 26,3% a la obtenida en el mismo mes del año 2010.



Fuente: IDIED, sobre datos de Dirección General de Rentas, Ministerio de Economía, Hacienda y Finanzas Entre Ríos.

## Actos Jurídicos

Los \$13,7 millones recaudados en **mayo**, indican una tendencia estable en valores constantes. Los niveles de recaudación mostraron una brecha interanual positiva de 26,9% en **mayo**



Fuente: IDIED, sobre datos de Dirección General de Rentas, Ministerio de Economía, Hacienda y Finanzas Entre Ríos.

Evolución de los principales indicadores regionales

Indicador	Último período disponible	Santa Fe		Córdoba				Entre Ríos			Fuente
		mensual		anual	Variación porcentual mensual		anual	mensual		anual	
		serie desestacionada	tendencia	serie original	serie desestacionada	tendencia	serie original	serie desestacionada	tendencia	serie original	
<b>Producción Agroindustrial</b>											
<b>Sector lácteo</b>											
Producción Primaria <sup>(1)</sup>	may-11	0,3	0,8	12,0	0,0	-0,2	9,0	0,1	1,1	13,5	MAGIC/MAGyA/Sec. de la Producción
Precio al productor <sup>(2)</sup>	may-11	0,4*	0,4	11,1	1,3	1,4	17,0	-1,9	0,1	12,3	
Precio Internacional	may-11	-4,1*	0,1	3,0	-4,1*	0,1	3,0	-4,1*	0,1	3,0	USDA
<b>Sector carnes</b>											
Precios en el Mercado de Liniers	may-11	3,7*	1,4	45,9							SAGPyA
Producción Industrial/Faena	may-11	2,6	2,0	-1,9	11,5	1,5	-1,2	4,0	2,8	0,0	SENASA
<b>Sector oleaginosas</b>											
Producción Aceite	may-11	-4,8	-1,1	0,3	-8,9	-1,3	-8,3	-32,9*	1,5	169,8	ONCCA
Precio FOB Ptos Argentinos Soja	may-11	-0,6*	-1,4	39,8	-0,6*	-1,4	39,8	-0,6*	-1,4	39,8	SAGPyA
<b>Producción Industrial</b>											
<b>Maquinarias agrícolas</b>											
Ventas	s/d	s/d	s/d	s/d	s/d	s/d	s/d	s/d	s/d	s/d	AFAT
<b>Industria automotriz (Región Centro)</b>											
Producción de automotores	may-11	0,2	-0,2	25,0							ADEFA
<b>Comercio y Servicios</b>											
<b>Supermercados</b>											
Ventas (deflact.)	abr-11	-0,7	0,2	7,3	-0,5	0,1	1,7	4,1	0,8	14,2	INDEC
Monto promedio por operación (deflact.)	abr-11	1,4	-0,2	6,5	0,7	0,2	4,3	1,8	0,1	6,1	INDEC
<b>Diarios</b>											
Circulación diarios locales	may-11	-4,9	0,2	-6,2	1,4	0,1	-3,4	-7,3	-0,1	-2,6	IVC
<b>Cines (Región Centro)</b>											
Entradas vendidas en cines	may-11	-17,4	-0,9	-8,7							INCAA
<b>Índices de Precios</b>											
IPC	may-11	1,15*	-	21,3							
<b>Fuentes de Energía</b>											
<b>Energía eléctrica</b>											
Demanda de Energía Eléctrica GUMAS	may-11	0,3	-0,6	2,5	2,4*	0,0	-4,1	2,5*	-0,8	2,9	CAMMESA
Demanda de Energía Eléctrica Distribuidoras	may-11	1,3	0,0	4,7	-0,2	0,2	3,9	-0,3	-0,2	7,0	CAMMESA
<b>Gas</b>											
Consumo de Gas Industrial	abr-11	-8,0	-1,1	4,2	-0,9	1,8	20,2	3,1	1,5	24,5	ENARGAS
Consumo de Gas Residencial	abr-11	-14,2	0,5	-7,9	-12,4	-1,7	-24,1	-15,7	-0,8	-8,5	ENARGAS
<b>Combustibles</b>											
Consumo de Gas oil	may-11	-0,6	0,0	-3,6	-7,4	-0,2	-4,4	-5,1*	-0,5	2,9	Sec. de Energía de la Nación
Consumo de Nafta	may-11	-0,7	0,6	10,9	-1,0	0,5	12,3	-0,8	0,3	14,6	Sec. de Energía de la Nación
Consumo de GNC	abr-11	0,4	0,1	3,4	0,5*	0,5	7,9	-1,4	0,3	-0,1	ENARGAS
<b>Construcción</b>											
Superficie cubierta autorizada <sup>(3)</sup>	abr-11	-23,2*	-2,0	-4,7	26,2*	2,6	59,1	-49,4	-2,2	51,0	Munic. Rosario/INDEC
Despacho de Cemento	abr-11	-4,8*	0,0	14,3	8,2	-0,3	10,9	-2,8*	-0,5	14,9	IERIC
<b>Mercado Laboral y Empleo</b>											
Índice de empleo <sup>(3)</sup>	may-11	-1,2	0,5	3,7	-1,3	1,4	50,1				Secretaría de empleo
<b>Sistema Financiero (Región Centro)</b>											
Depósitos (deflact.)	s/d										BCRA
Préstamos (deflact.)	s/d										BCRA
<b>Finanzas Públicas</b>											
Recaudación total (deflact.)	may-11	9,7*	0,2	8,5	8,9	-0,2	20,4	-16,7*	0,0	22,7	API/Min.Finanzas
Ingresos Brutos (deflact.)	may-11	7,7	0,5	14,7	4,1*	-0,1	18,2	9,3	0,5	26,3	Córdoba/MEHyF
Actos Jurídicos (deflact.)	may-11	6,4	1,1	17,5	-8,9*	0,3	25,6	-2,4*	0,0	26,9	

\* Estacionalidad no identificable, y sea por la elevada irregularidad que presenta la serie, o por no disponer de datos suficientes, que no permiten estimar su componente estacional. En este caso la variación mensual es con respecto a la serie original

<sup>(1)</sup> Se estimaron los datos de producción de abril y mayo para la provincia de Córdoba, y el de mayo para Santa Fe

<sup>(2)</sup> Se estimaron los precios de abril y mayo para la provincia de Córdoba

<sup>(3)</sup> Fueron estimados los valores enero hasta abril para la ciudad de Córdoba, y el dato de abril para la ciudad de Paraná



### **Ajuste estacional de series económicas. Notas metodológicas**

#### **Introducción**

Las variables económicas presentan una cantidad de variaciones que impiden observar adecuadamente la evolución de la serie. El ajuste estacional de una serie económica es el proceso de estimación y eliminación de las variaciones estacionales y, eventualmente, las debidas a los días de actividad y a los feriados móviles, dando como resultado la serie estacionalmente ajustada. En una serie libre de oscilaciones estacionales se pueden realizar comparaciones entre distintos meses de un mismo año, permitiendo analizar el comportamiento de corto plazo de una variable.

#### **Separación de las componentes de una serie temporal económica**

El modelo tradicional de descomposición de una serie de tiempo supone que la misma está constituida por las siguientes componentes:

**Tendencia:** corresponde a variaciones de largo período debidas principalmente a cambios demográficos, tecnológicos e institucionales.

**Ciclo:** está caracterizado por un comportamiento oscilatorio que comprende de dos a siete años en promedio.

**Tendencia-ciclo:** como en la práctica resulta muy difícil distinguir la tendencia de la componente cíclica, ambas se combinan en una única componente denominada tendencia-ciclo.

**Estacionalidad:** es el conjunto de fluctuaciones intraanuales que se repiten más o menos regularmente todos los años. Es atribuida principalmente al efecto sobre las actividades socioeconómicas de las estaciones climatológicas, festividades religiosas (por ejemplo Navidad) y eventos institucionales con fechas relativamente fijas (por ejemplo, el comienzo del año escolar).

**Irregular:** es el residuo no explicado por las componentes antes mencionadas. Representa no sólo errores de medición o registro sino también eventos temporarios externos a la serie, que afectan su comportamiento.

Se considera que la serie observada se relaciona con las componentes en forma multiplicativa, aditiva o log-aditiva. Así, por ejemplo en el caso multiplicativo:

$$O_t = TC_t \times S_t \times I_t$$

donde  $O_t$  denota la serie observada,  $TC_t$  la componente tendencia-ciclo,  $S_t$  la componente estacional e  $I_t$  la componente irregular.

Es importante destacar que existen fenómenos que no presentan influencias estacionales ni de calendario, en estos casos el uso de la tendencia - ciclo permite observar el movimiento subyacente en los mismos a través del tiempo, libre de fluctuaciones irregulares.

#### **Metodología de desestacionalización**

Entre los distintos métodos de desestacionalización, en esta publicación se utiliza el programa X-12-ARIMA (versión 0.2.8), basado en promedios móviles y desarrollado por United States Bureau of Census, el cual es una actualización del X-11-ARIMA/88 desarrollado por Statistics Canada. Este programa está ampliamente probado y es utilizado en las principales agencias estadísticas del mundo.

El programa X-12-ARIMA provee una serie de medidas de control que combinadas dan lugar a un índice  $Q$ , que permite evaluar la calidad del ajuste realizado.