

INDICADORES REGIONALES

Economía Región Centro

Provincias de Santa Fe, Córdoba y Entre Ríos

Esta publicación ha sido declarada de interés para la Región Centro por la Comisión Parlamentaria Conjunta de la Región Centro.

Síntesis

- ↑↑ Sector lácteo
- ↑↑ Sector carnes
- ↑↑ Sector oleaginoso
- ↓↑ Industria automotriz
- ↓↓ Supermercados
- ↓↓ Cines
- ↑↓ Energía eléctrica
- ↑↓ Gas
- ↑↑ Combustibles
- ↓↓ Construcción
- ↗↗ Despacho de cemento
- ↗↗ Empleo
- s/d Depósitos y préstamos
- ↘↘ Recaudación tributaria

Referencias:

- ↑↑↘↘ Variación Mensual
- ↑↗↘↘ Variación Interanual

Staff Indicadores Regionales

informe.economico@austral.edu.ar

Ana Inés Navarro
(Director)
anavarro@austral.edu.ar

Virginia Brunengo
Facundo Sigal
Federico Accursi

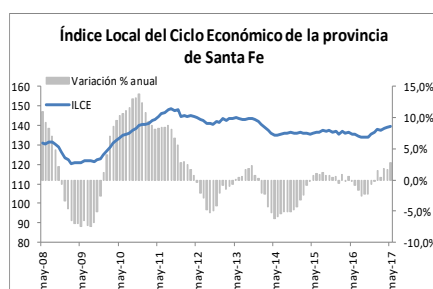
Sponsors del IDIED

Berkley International Cia de Seguros
Bolsa de Comercio de Rosario
Vicentín SAIC
Weiner Laboratorios SAIC

La suave recuperación de la economía de la Argentina, concentrada en algunos sectores en el primer trimestre del año, dio paso a una mayor y más generalizada recuperación a fines del **segundo trimestre** del año. En **junio** el Estimador Mensual Industrial (EMI), mostró un aumento interanual de 6,6%, siendo positivo para once de los doce sectores que lo componen; la excepción: la industria textil. La construcción, aún con fuerte impulso proveniente del sector público, pegó un salto interanual de 17% en **junio** y está en la base del crecimiento el sector de minerales no metálicos; la industria automotriz y la de maquinaria agrícola muestran un aumento interanual del orden del 15%-16%.

En la **Región Centro** las inversiones en construcción y maquinarias agrícolas continúan mostrando una coyuntura favorable. Y de a poco la recuperación se visualiza en el consumo, que en **mayo** mostró una coyuntura favorable para seis de los nueve sectores que se miden en la **Región**. El consumo de bienes durables comienza a despegar en el rubro de electrodomésticos y artículos para el hogar y se consolida en automóviles. En materia de bienes no durables, el consumo de alimentos y bebidas no muestra mejoría, al menos en las ventas de los supermercados, y continúan repuntando el consumo de nafta y el de electricidad.

La recuperación continúa creando empleo formal en la **Región Centro** por encima del promedio nacional. En **mayo**, el empleo formal medido por la EIL, que releva el Ministerio de Trabajo, creció interanualmente en Córdoba (3,1%), en Gran Rosario y Paraná (1,9%) y en Santa Fe (1,3%); en el agregado nacional (0,8).



La actividad económica medida al mes de **mayo** en la provincia de Santa Fe con el Indicador Local de Ciclo Económico (ILCE) de la Universidad Austral, muestra una variación interanual de 1,7% para el promedio de los **primeros cinco meses del año**. En marzo pasado, el ILCE registraba un crecimiento de 1,4% para el primer trimestre del año, por lo que la recuperación muestra signos de acelerarse en el segundo trimestre del año.

Ana Inés Navarro

Síntesis ejecutiva

Producción

En **mayo** la producción en la **Región Centro** tuvo un crecimiento generalizado en los principales rubros, siendo la excepción la faena porcina y avícola; ésta última está atravesando una crisis sectorial.

Consumo

Se consolida el consumo de bienes durables, con alzas en la venta de electrodomésticos y automóviles. En materia de bienes no durables, el consumo de alimentos y bebidas no logra volver a crecer, mientras que sí crecieron coyunturalmente el consumo de nafta y electricidad. La caída en las ventas de entrada de cines obedece a factores extra-económicos.

Inversión

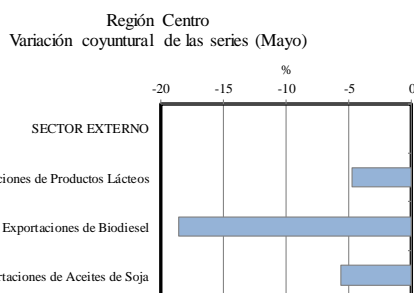
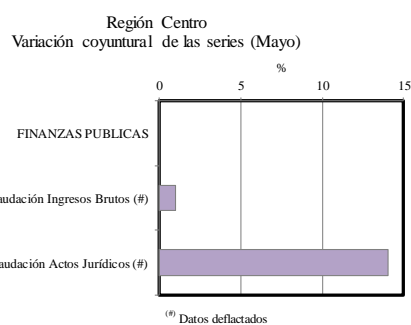
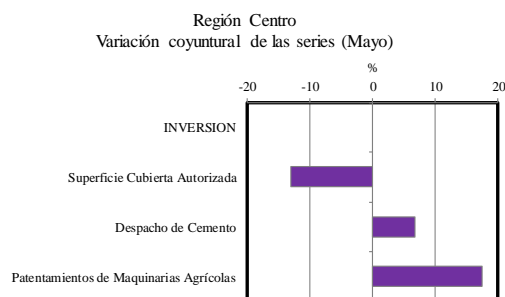
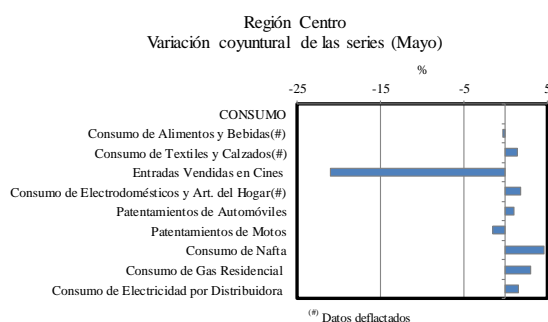
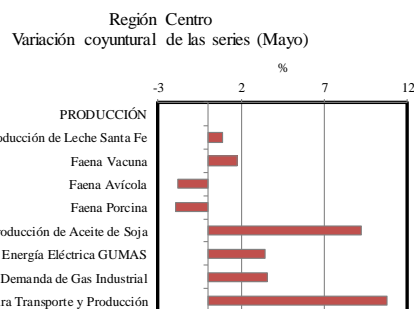
Se consolida la actividad del sector de la construcción en el mes de **mayo** con crecimiento en los despachos de cemento. El campo invierte a toda máquina en equipos de producción.

Finanzas públicas

El mes de **mayo** registró resultados reales positivos en la recaudación tributaria de la **Región**, fundamentalmente en los dos impuestos que mejor reflejan la dinámica de la actividad económica.

Sector externo

En **mayo**, las exportaciones de la **Región Centro** mostraron un comportamiento negativo. Sin embargo, si analizamos el acumulado del año en el sector oleaginoso, es más que auspicioso con crecimiento en el volumen exportado para el aceite de soja (1,9%), pellets (14,7%) y biodiesel (35,6%). El sector lácteo a nivel país es el que está sufriendo más con caídas a **mayo** en leches (33,7%) y quesos (3,7%)



Nota a los Lectores: A menos que se indique lo contrario, todas las variaciones mensuales publicadas en este informe corresponden a cambios en la serie desestacionalizada

Producción Agroindustrial

Sector Lácteo

Producción Primaria

Últimos datos disponibles: mayo 2017*

Por no disponer de información actualizada en otras provincias, presentamos la información oficial de producción láctea de Santa Fe, con una estimación propia hecha únicamente para mayo. Teniendo esto presente, la producción habría caído 14,5% en los primeros cinco meses de 2017.

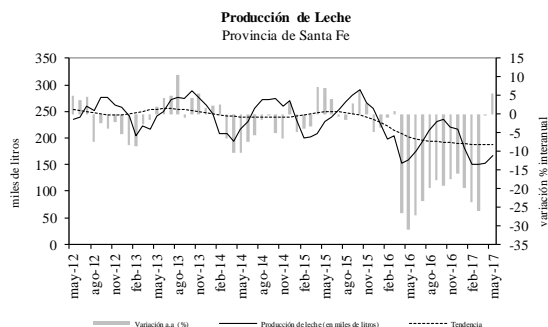
Producción de leche
Millones de litros

Período	Santa Fe
Ene-May '15	1.075,3
Ene-May '16	939,3
Ene-May '17	803,0
Var.% Ene-May '17/'16	-14,5

Fuente: IDIED, sobre datos del Departamento de Lechería de las provincias.

Nota: los valores de mayo han sido estimados y están sujetos a revisión posterior.

Los datos estimados de mayo, indican que la producción primaria de leche en Santa Fe registra una suba de 0,9% respecto al mes anterior con tendencia estable. Interanualmente, el volumen producido en los tambos santafesinos se habría ubicado 5,6% por encima de los registrados un año atrás.



Fuente: IDIED, sobre datos del Departamento de Lechería del MAGIC.

Precio abonado al productor¹

Últimos datos disponibles: mayo 2017

El precio por litro de leche pagado en Santa Fe en mayo (\$5,44) no presenta variación mensual y la tendencia es estable, mientras que la comparación interanual muestra una brecha nominal positiva de 32,5%. En términos reales la suba es de 46%.

Con estos precios el productor local cobró -a valores oficiales- 0,34 u\$s/litro, 19% más que en mayo del año anterior. Persiste la diferencia entre el precio cobrado por los productores locales y sus vecinos rioplatenses, quienes de acuerdo al Instituto Nacional de la Leche de Uruguay, cobraron en mayo 0,36 u\$s/litro².



Fuente: IDIED, sobre datos del Departamento de Lechería del MAGIC.

El ratio precio leche-maíz mejoró visiblemente a.a. en mayo. Tomando como referencia el precio FOB del maíz en puertos argentinos –expresado en pesos- este ratio para la provincia de Santa Fe se ubicó en 2,15, mientras que en mayo del año pasado estaba en 1,6.

Ventas al mercado interno

Últimos datos disponibles: mayo 2017

Las ventas de lácteos -medidas en pesos constantes- subieron 5,8% a.a en los supermercados de la Región Centro en los primeros cinco meses de 2017.

Coyunturalmente, en el mes de mayo en Santa Fe el consumo de lácteos medido a precios constantes, presenta tendencia estable. La comparación interanual muestra una brecha desfavorable de 0,2%. Mientras tanto, en Córdoba las ventas cayeron en mayo (0,9%) con tendencia estable y expansión interanual de 8,9%. En Entre Ríos, los datos

¹ En esta sección y en todas las subsiguientes los precios están deflactados siguiendo la Nota Metodológica 2.

² Según la fuente oficial: "Es un promedio lineal en base a los precios promedios ponderados mensuales sin consideración de las reliquidaciones."

estimados muestran un consumo en caída (1%) y tendencia estable. En esta provincia, la comparación interanual muestra una brecha positiva de 4,8%.

Ventas al mercado externo

Últimos datos disponibles: mayo 2017

Las ventas externas de lácteos cayeron 23,8% en volumen en los **primeros cinco meses de 2017**, y se convirtió en la peor performance de la década. La caída fue generalizada en todos los rubros. A **mayo**, los cuatro principales compradores de quesos continúan siendo Brasil, Rusia, Chile y Japón se convirtió en el cuarto, concentrando entre ellos el 76% de nuestras ventas.

En materia de leches, Brasil es, en los **primeros cinco meses de 2017**, el principal comprador con 21.334 toneladas y Argelia, el segundo, con 8.508.

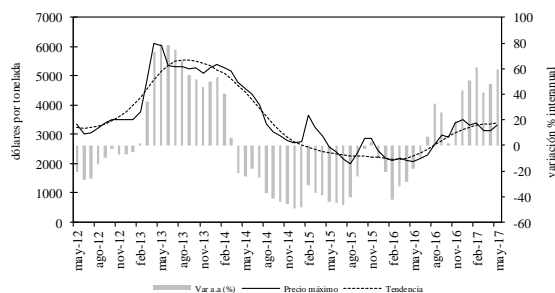
Exportaciones de productos lácteos
Total País (en miles de toneladas)

Período	Leches	Quesos	Otros lácteos	Total
Ene-May '15	73,2	17,9	38,8	129,9
Ene-May '16	58,1	18,2	32,0	108,3
Ene-May '17	38,6	17,5	26,5	82,5
Var.% Ene-May '17/'16	-33,7	-3,7	-17,3	-23,8

Fuente: IDIED, sobre datos del SENASA

Los precios internacionales tuvieron un leve repunte. En **mayo** el precio máximo promedio de la leche en polvo entera en el mercado internacional (Oceanía) cotizó a US\$ 3.325 la tonelada, con tendencia decreciente (0,7%). La cotización del mes de **mayo** se ubicó 49,4% por encima del año anterior.

Precio máximo promedio de Leche en Polvo Entera
Oceanía



Fuente: IDIED en base a USDA.

Sector Carnes

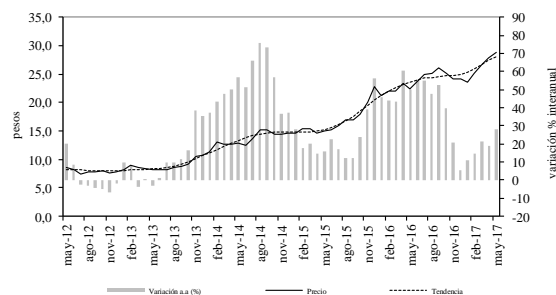
Bovinas

Precios de la Producción Primaria

Últimos datos disponibles: mayo 2017

El precio promedio del kilo vivo de ganado vacuno (\$28,7) en **mayo** muestra una suba coyuntural de 5,5%, y tendencia creciente (2,6%). La brecha a.a es positiva (28,2%).

Precio del kilo vivo de ganado vacuno
Mercado de Liniers

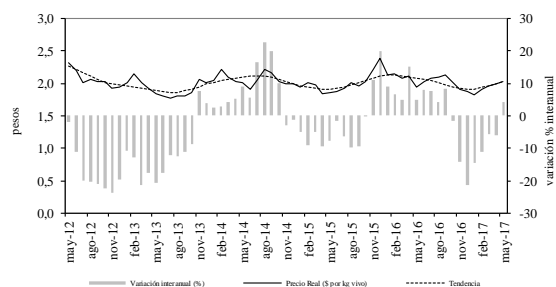


Fuente: IDIED, sobre datos del Mercado Abierto de Liniers.

A precios constantes la variación mensual es positiva (4,2%) y la tendencia creciente (1,7%). La variación interanual de 4,2% se ubica en rango positivo.

Por otra parte, los costos de suplementación alimentaria de la producción vacuna –aproximados mediante el ratio del precio de la carne y el precio del maíz-comenzaron a registrar una baja. En **mayo** de 2016 este ratio estaba en 8,2 kilos de maíz por kilo de carne y ahora se incrementó a 12,1, el valor más alto después de diciembre de 2015.

Precio constante del kilo vivo de ganado vacuno
Mercado de Liniers



Fuente: IDIED, sobre datos del Mercado Abierto de Liniers.

Producción Industrial

Últimos datos disponibles: mayo 2017

En los **primeros cinco meses de 2017** el nivel faenado para la **Región Centro** creció 2,6%. La buena performance de la industria en la provincia de Córdoba puede deberse más bien a un efecto rebote, que fue acompañado por un leve crecimiento en las otras dos provincias. Localmente el dinamismo del sector es inferior al del agregado nacional donde la expansión es mayor (6%) y descontando el aporte de la **Región Centro**, se registró una suba de 7,6%.

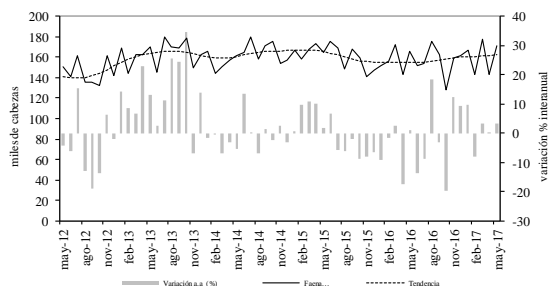
Faena de bovinos fiscalizada por SENASA
Miles de cabezas

Período	Provincia			Región Centro
	Santa Fe	Córdoba	Entre Ríos	
Ene-May '15	830,9	352,5	141,9	1.325,3
Ene-May '16	788,5	322,4	140,4	1.251,3
Ene-May '17	801,9	341,9	140,5	1.284,3
Var.% Ene-May '17/'16	1,7	6,1	0,1	2,6

Fuente: IDIED, sobre datos del SENASA.

En **mayo** la producción de carne vacuna en Santa Fe presenta una **variación mensual positiva (3,5%)** y **tendencia creciente (0,6%)**. La brecha interanual es positiva (3,2%) respecto a mayo del año anterior.

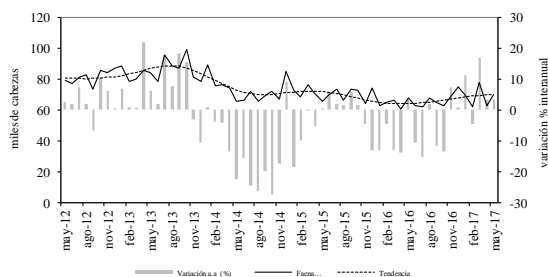
Faena de bovinos fiscalizada por SENASA
Provincia de Santa Fe



Fuente: IDIED, sobre datos del SENASA.

En Córdoba la faena muestra una **variación mensual negativa (0,6%)** y **tendencia estable**. La comparación a.a muestra que el volumen faenado aún se ubica por encima del año anterior (3,3%).

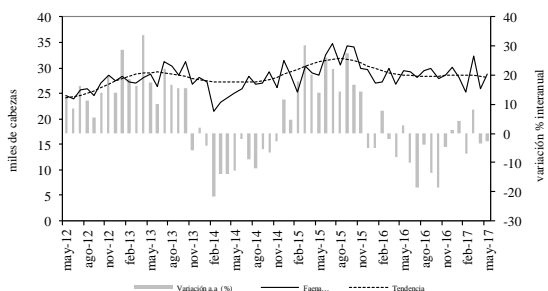
Faena de bovinos fiscalizada por SENASA
Provincia de Córdoba



Fuente: IDIED, sobre datos del SENASA.

Mientras tanto, en Entre Ríos la tendencia resulta **decreciente (0,8%)**. Interanualmente, el valor mostró una **variación negativa (2,5%)**.

Faena de bovinos fiscalizada por SENASA
Provincia de Entre Ríos



Fuente: IDIED, sobre datos del SENASA.

Ventas al Mercado Externo

Últimos datos disponibles: mayo 2017

Las escasas 110 mil toneladas de carnes argentinas exportadas en los **primeros cinco meses de 2017** se ubican 8% por encima del total embarcado el año pasado. Las exportaciones del corte Hilton -8 mil toneladas- se ubican 10,2% por debajo del mismo período del año anterior.

En lo que va del año, China concentra 49% de las compras de carnes frescas seguida por Chile e Israel. En este sentido, no han cambiado los principales compradores respecto al año anterior con excepción de Brasil (relegada por Rusia del cuarto al quinto lugar). China más que duplicó sus compras.

Exportaciones de carnes vacunas

Total País (en miles de toneladas)

Período	Carnes Frescas	Corte Hilton	Carnes Procesadas	Menudencias y vísceras	Total
Ene-May '15	48,4	8,3	0,2	45,4	102,3
Ene-May '16	46,5	9,6	0,1	45,9	102,1
Ene-May '17	56,9	8,6	1,1	43,6	110,2
Var.% Ene-May '17/'16	22,4	-10,2	846,6	-4,9	8,0

Fuente: IDIED, sobre datos del SENASA.

Avícolas

Producción Industrial

Últimos datos disponibles: mayo 2017

La faena de aves en la **Región Centro** se expandió 1,1% a.a en los **primeros cinco meses de 2017**, alcanzando los 176,4 millones de cabezas. Liderada por la producción entrerriana, la faena avícola de la **Región Centro** representa aproximadamente la mitad de la faena total nacional. La faena en el resto del país se expandió 9,1%.

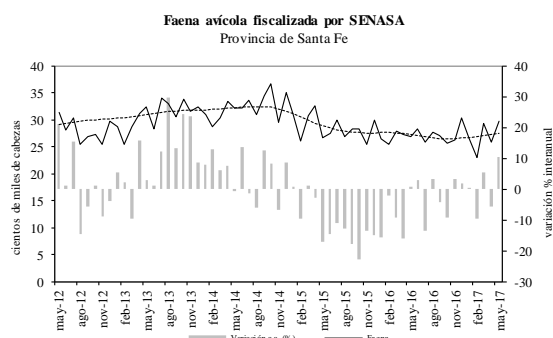
Faena avícola fiscalizada por SENASA

Millones de cabezas

Período	Provincia			Región Centro
	Santa Fe	Córdoba	Entre Ríos	
Ene-May '15	14,7	12,9	143,3	170,9
Ene-May '16	13,4	13,3	147,8	174,5
Ene-May '17	13,4	13,4	149,6	176,4
Var.% I Trim '17/'16	0,4	1,2	1,2	1,1

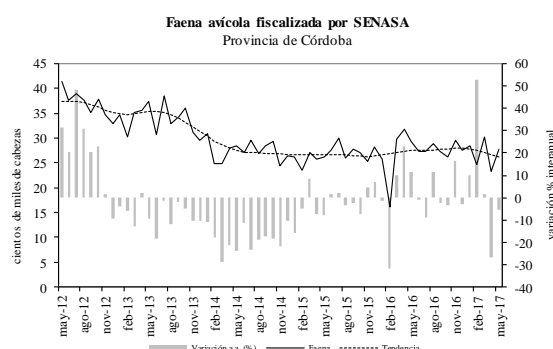
Fuente: IDIED, sobre datos del SENASA.

En **mayo**, la producción de carne aviar en Santa Fe muestra una **variación coyuntural positiva de 2,9%** con **tendencia creciente (0,8%)**. La brecha interanual se ubicó 10,5% por encima de mayo del año anterior.



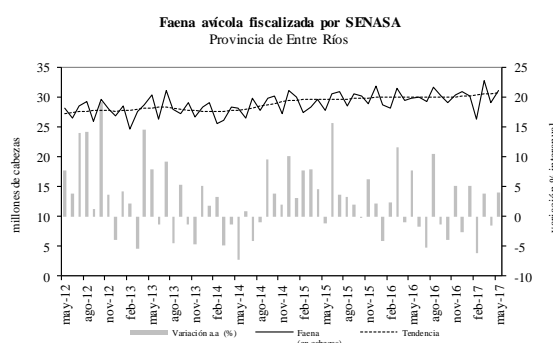
Fuente: IDIED, sobre datos del SENASA.

En Córdoba la faena muestra tendencia decreciente (1,5%); la comparación anual mostró una variación negativa de 5,2%.



Fuente: IDIED, sobre datos del SENASA.

En Entre Ríos, la faena mostró cambios negativos respecto a abril (5,2%), y la tendencia continúa siendo estable. La brecha interanual fue positiva e igual a 4,1%.



Fuente: IDIED, sobre datos del SENASA.

Según la Cámara Argentina de Productores Avícolas (CAPIA), la relación entre el precio por kilo de pollo vivo en granja y el precio por kilo de alimento balanceado "parrillero terminador" se encontraba en mayo en 2,15. Esto implica una caída interanual de 16%, erosionando fuertemente la rentabilidad del sector. Es esta crisis que está teniendo el sector lo que motivó, a mediados de julio, el pedido de audiencia por parte del Ministro de Producción de Entre Ríos al Ministro de Agroindustria de la Nación

Porcinas

Producción Industrial

Últimos datos disponibles: mayo 2017

La faena de porcinos en la **Región Centro** se expandió 11,1% a.a en los **primeros cinco meses de 2017**, alcanzando las 906,1 millones de cabezas. Liderada por la producción entrerriana, la faena avícola de la **Región Centro** representa aproximadamente 59% de la faena total nacional. La faena en el resto del país se expandió 16,8%.

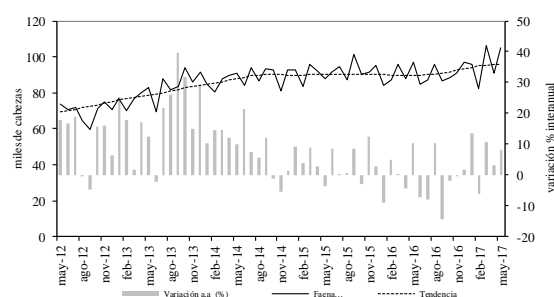
Faena porcina fiscalizada por SENASA
Miles de cabezas

Período	Provincia			Región Centro
	Santa Fe	Córdoba	Entre Ríos	
Ene-May '15	451,4	256,5	53,8	761,7
Ene-May '16	452,8	289,5	73,6	815,9
Ene-May '17	479,8	343,1	83,2	906,1
Var. % Ene-May '17/'16	6,0	18,5	13,1	11,1

Fuente: IDIED, sobre datos del SENASA.

En mayo, la producción de carne porcina en Santa Fe muestra una variación coyuntural negativa de 0,9% con tendencia estable. La brecha interanual se ubicó 8,1% por encima de mayo del año anterior.

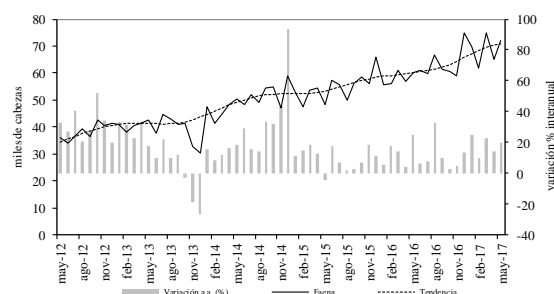
Faena porcina fiscalizada por SENASA
Provincia de Santa Fe



Fuente: IDIED, sobre datos del SENASA.

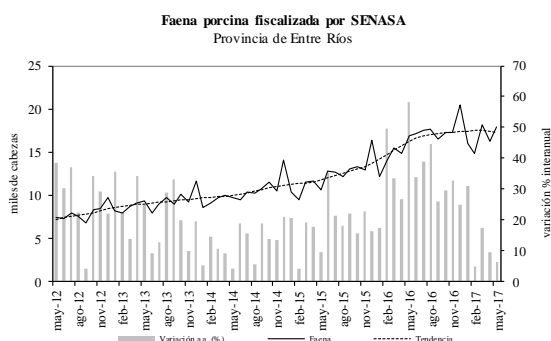
En Córdoba la faena muestra variación mensual negativa (2,3%) y tendencia creciente (0,7%); la comparación anual mostró una variación positiva de 19,6%.

Faena porcina fiscalizada por SENASA
Provincia de Córdoba



Fuente: IDIED, sobre datos del SENASA.

En Entre Ríos, la faena no mostró cambios mensuales, y la tendencia continúa siendo estable. La brecha interanual fue positiva e igual a 6,3%.



Fuente: IDIED, sobre datos del SENASA.

Ventas al Mercado Interno

Últimos datos disponibles: mayo 2017

El conjunto de las ventas de carnes al mercado interno (que incluye tanto la carne vacuna como a la aviar, la porcina y otras) muestra que, en **mayo**, el consumo interno creció 2,1% en la **Región**, con **tendencia creciente**. La variación interanual fue positiva (2,8%).

A nivel nacional, según el Ministerio de Agricultura, el consumo aparente de carne vacuna per cápita se ubicó en **mayo** en 60,9kg/año, 4,2% más que en mayo de 2016.

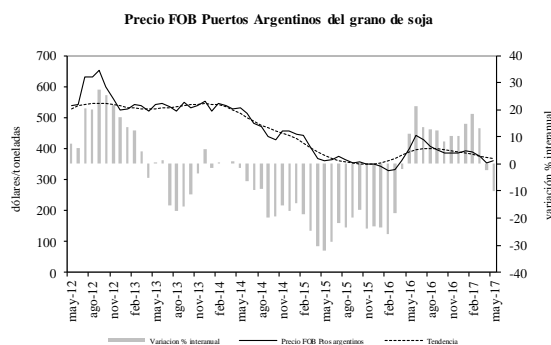
Asimismo, el consumo per cápita de aves fue de 47,4kg/año, reflejando un aumento interanual de 4%. En el mismo sentido, el consumo per cápita de carne porcina mostró una variación positiva de 11,2% con respecto a mayo de 2016, siendo actualmente de 15kg/año.

Sector Oleaginoso

Precios de la Producción Primaria e Industrial

Últimos datos disponibles: mayo 2017

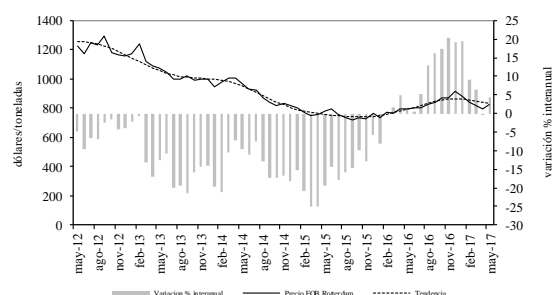
La cotización FOB Puertos Argentinos del poroto de soja alcanzó en **mayo** un valor promedio de US\$ 361 y **tendencia decreciente** (1,3%). En niveles, el precio se ubicó 10% por debajo de los valores registrados un año atrás. El ratio entre el precio FOB en el Golfo y en Puerto Argentino es cercano a 1,02, creciendo 1 p.p. respecto a mayo del año anterior.



Fuente: IDIED, sobre datos del Ministerio de Agroindustria

El aceite de soja cotizó -en Rotterdam para **mayo**- a un valor promedio de US\$ 825 la tonelada con **tendencia decreciente** (0,9%) y brecha a.a positiva (4,3%). La brecha entre el precio FOB Rotterdam y Puertos Argentinos se ubicó en 11% en **mayo**, 0,9 p.p. más que en mayo del año pasado. El valor del aceite de soja FOB Puertos Argentinos -US\$734- es 3,2% superior al de mayo del año pasado.

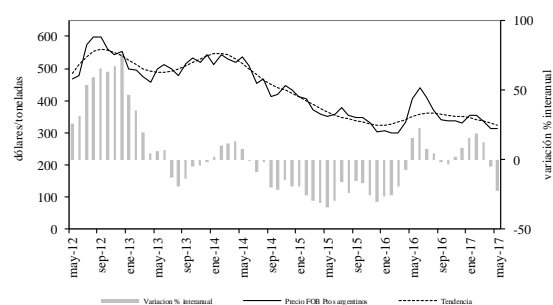
Precio FOB Rotterdam del aceite de soja



Fuente: IDIED, sobre datos del Ministerio de Agroindustria.

Los pellets de soja en Puertos Argentinos se comercializaron a US\$ 314 la tonelada, con **tendencia decreciente** (2,2%). El valor alcanzado fue 22,5% inferior al de mayo del año pasado.

Precio FOB Puertos Argentinos de los pellets de soja



Fuente: IDIED, sobre datos del Ministerio de Agroindustria.

Producción Industrial

Última información disponible: mayo 2017

Los **primeros cinco meses del año** finalizaron con **contracción** de la actividad aceitera (5,3%) en la **Región**, motorizada por la provincia de Santa Fe. La brecha interanual responde al inusual aumento registrado en la entrega de granos a comienzos de 2016, que estaban retenidos ante la expectativa de la devaluación. La campaña pasada (2015/2016) estuvo signada por las inundaciones de abril, haciendo que la producción fuese de 55,3 millones de toneladas. En la actual campaña, las estimaciones de la Bolsa de Comercio de Rosario dan un total de 57,3 millones de toneladas, con menos hectáreas sembradas.

Producción de aceites y subproductos de soja
Miles de toneladas

Período	Santa Fe		Córdoba		Región Centro	
	Aceite	Pellets	Aceite	Pellets	Aceite	Pellets
Ene-May '15	2.330	9.166	142	527	2.472	9.693
Ene-May '16	3.175	12.274	193	746	3.368	13.020
Ene-May '17	2.980	11.648	209	826	3.188	12.474
Var.% Ene-May '17/'16	-6,2	-5,1	8,2	10,8	-5,3	-4,2

Fuente: IDIED, sobre datos del Ministerio de Agroindustria.

En **mayo**, creció la producción de aceite en Santa Fe (5,9%) con tendencia decreciente (1,1%). La de pellets también creció respecto a abril (6,1%) con tendencia decreciente (1,2%). Interanualmente la extracción de aceites -767 mil toneladas- se expandió 4,7% y la producción de pellets de soja - 3 millones de toneladas- registró un crecimiento de 6,6% respecto a mayo de 2016.

Al mismo tiempo, en Córdoba, la producción de aceite mostró variación negativa de la tendencia (0,6%), mientras que la de pellets no mostró cambios. La extracción de aceites -42,7 mil toneladas- se expandió a.a. 13,5% mientras que la producción de pellets de soja -168 mil toneladas- registró una suba de 12,8% respecto a mayo de 2016.

Ventas al Mercado Externo

Últimos datos disponibles: mayo 2017

En los **primeros cinco meses de 2017** las exportaciones argentinas de grano de soja³ alcanzaron 2,5 millones de toneladas, mientras que las de pellets 10,7 millones, cayendo 14% la primera, y creciendo por el mismo porcentaje la segunda. Las exportaciones de aceite crecieron 1,9%.

Según la Cámara de la Industria Aceitera de la República Argentina (CIARA), la liquidación de divisas de los industriales oleaginosos y de los exportadores de cereales totalizaron en los **primeros cinco meses**, US\$9.132 millones, 17,3% menos que en el mismo período de 2016.

Exportaciones argentinas totales de soja
Miles de toneladas

Período	Granos	Aceite	Pellets
Ene-May '15	3.922,2	1.681,5	8.731,0
Ene-May '16	2.988,6	1.665,5	9.384,4
Ene-May '17	2.562,1	1.696,5	10.765,0
Var.% Ene-May '17/'16	-14,3	1,9	14,7

Fuente: IDIED, sobre datos del Ministerio de Agroindustria.

La actividad portuaria santafesina durante los **primeros cinco meses de 2017** marcó un incremento a.a en el volumen exportado de pellets, y aceite.

³ Las estadísticas que publica el Ministerio de Agricultura están elaboradas en base a Información de Elevadores de Terminales Portuarias (incluye solamente embarque por elevador a transporte marítimo).

El grano de soja proveniente de países limítrofes como Paraguay y Bolivia que se exporta a través de los puertos locales alcanzaron a **mayo** de 2017 las 242 mil toneladas, creciendo 15%; las de aceite, asimismo, crecieron 61% alcanzando las 248 mil toneladas.

Exportaciones de granos, aceites y subproductos de soja
Puertos de embarque Prov. de Santa Fe - Miles de toneladas

Período	Granos	Aceite	Pellets
Ene-May '15	1.908,2	1.799,7	8.721,1
Ene-May '16	1.806,8	1.823,2	9.568,0
Ene-May '17	1.252,5	1.923,9	10.913,8
Var.% Ene-May '17/'16	-30,7	5,5	14,1

Fuente: IDIED, sobre datos del Ministerio de Agroindustria.

Nota: Se incluye grano, aceite y pellets provenientes de Paraguay y Bolivia.

Las exportaciones de biodiesel llevan en los **primeros cinco meses de 2017** una suba en volumen (35,6%). En **mayo** las exportaciones tuvieron tendencia creciente (2,2%) y la brecha interanual fue positiva (41,9%). Los ingresos en divisas para el país en estos cinco meses han sido US\$425 millones de dólares, 45% más que el año anterior.

Las exportaciones anuales representan aproximadamente el 60% de la producción.

Exportación Biodiesel

En miles de toneladas

Período	Total País
Ene-May '15	143,4
Ene-May '16	415,4
Ene-May '17	563,4
Var.% Ene-May '17/'16	35,6

Fuente: IDIED, sobre datos de INDEC

Producción Industrial

Industria Automotriz

Últimos datos disponibles: mayo 2017

Con datos a nivel nacional proporcionados por la Asociación de Fabricantes de Automotores, el **acumulado del año a mayo de 2017** cerró con una caída interanual de 4,6%, produciendo un total de 182.383 unidades. El dato alentador de enero que marcaba un crecimiento en relación al año anterior, pasó a una contracción en los meses sucesivos. Sin embargo, **mayo** dio la nota distintiva con un crecimiento a.a. 13,8%. La **producción respecto a abril** creció 14,3% y la **tendencia se muestra favorable** (0,6%).

Mientras tanto, las exportaciones crecieron 6,1% en el mismo período bajo estudio. Brasil, el principal destino de las exportaciones automotrices desciende su participación (60,4%) compró 19% menos de

unidades aproximadamente. Por el contrario, los destinos de Centro América se convirtieron en el segundo lugar, México (tercer lugar) compró el doble de unidades. En el mes de mayo, las exportaciones crecieron 0,3% respecto a abril y con tendencia creciente (0,7%). La variación interanual es 9,7% positiva.

Las ventas a concesionarios de vehículos nacionales (97 mil unidades) cayeron 14,4% respecto a los primeros cinco meses de 2016; no así los vehículos importados que crecieron 58% aproximadamente.

Ventas de automóviles 0km

Últimos datos disponibles: mayo 2017

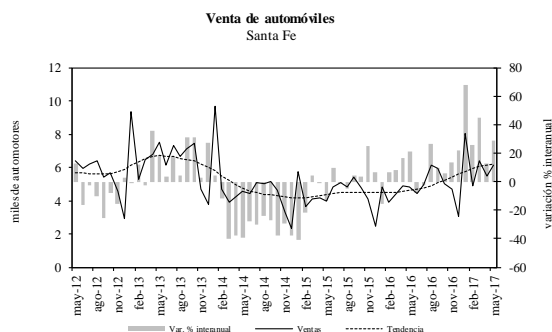
La venta de automóviles en la **Región** (78.188 unidades nacionales e importadas) en los **primeros cinco meses de 2017**, registró una suba interanual de 33,2%. La expansión local es similar al registro positivo en el resto del país, el que aumentó 31,7%.

Período	Unidades patentadas Automóviles			
	Santa Fe	Córdoba	Entre Ríos	Región Centro
Ene-May '15	21.612	25.442	7.617	54.671
Ene-May '16	22.807	27.976	7.869	58.652
Ene-May '17	31.034	37.089	9.995	78.118
Var.% Ene-May '17/'16	36,1	32,6	27,0	33,2

Fuente: IDIED, sobre datos de DNRPA.

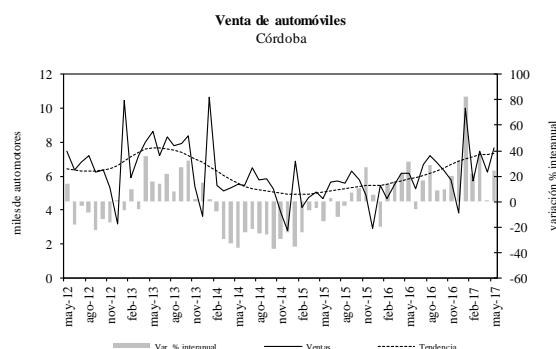
En **mayo** la venta de automotores de la **Región** subió 1% con tendencia estable. La brecha interanual fue positiva (26,6%).

En Santa Fe la caída es de 2,2% en **mayo** y la tendencia se presenta decreciente (0,7%). La brecha interanual de las ventas fue positiva (28,5%).



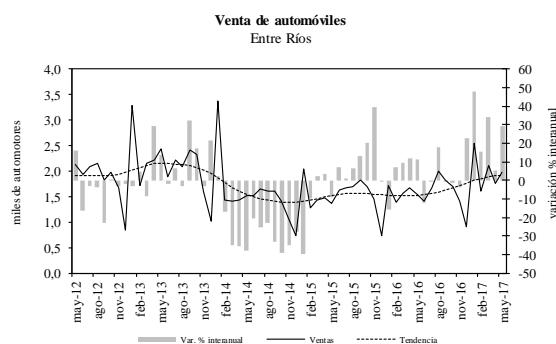
Fuente: IDIED, sobre datos de DNRPA.

En Córdoba, el volumen de ventas registró una suba mensual en **mayo** de 2,8% con tendencia estable. Los niveles de ventas en esta provincia se ubicaron 24,5% por encima del valor de mayo de 2016.



Fuente: IDIED, sobre datos de DNRPA.

En Entre Ríos, las ventas mostraron **variación mensual positiva (2,1%)** y **tendencia estable**. La comparación interanual de las ventas mostró resultados positivos (29,2%).



Fuente: IDIED, sobre datos de DNRPA.

Ventas de motos 0km

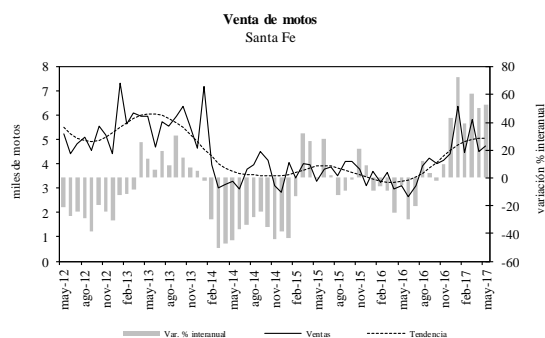
Últimos datos disponibles: mayo 2017

La venta de motos en la **Región** (59.311 unidades nacionales e importadas) en los **primeros cinco meses de 2017**, registró una suba interanual de 54,5%; mientras que el resto del país creció 47,1%.

Período	Unidades patentadas Motos			
	Santa Fe	Córdoba	Entre Ríos	Región Centro
Ene-May '15	18.779	16.583	6.534	41.896
Ene-May '16	16.654	15.945	5.795	38.394
Ene-May '17	25.940	25.013	8.358	59.311
Var.% Ene-May '17/'16	55,8	56,9	44,2	54,5

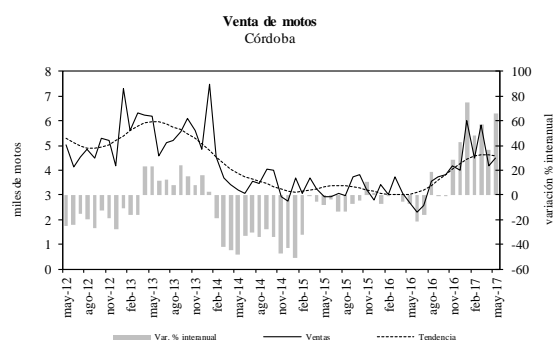
Fuente: IDIED, sobre datos de DNRPA.

En Santa Fe la caída fue de 3,7% en **mayo** y la **tendencia se presenta estable**. La brecha interanual de las ventas fue positiva (53%).



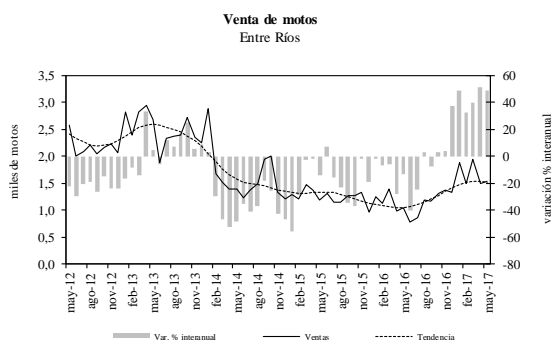
Fuente: IDIED, sobre datos de DNRPA.

En Córdoba la suba fue de 1,9% en mayo y la tendencia se presenta decreciente (1%). La brecha interanual de las ventas fue positiva (66,2%).



Fuente: IDIED, sobre datos de DNRPA.

En Entre Ríos la caída fue de 5,2% en mayo y la tendencia se presenta decreciente (1%). La brecha interanual de las ventas fue positiva (49%).



Fuente: IDIED, sobre datos de DNRPA.

Ventas de maquinarias agrícolas 0 km

Últimos datos disponibles: mayo 2017

Unidades patentadas Maquinarias				
Período	Santa Fe	Córdoba	Entre Ríos	Región Centro
Ene-May '15	537	597	148	1.282
Ene-May '16	460	454	98	1.012
Ene-May '17	717	903	150	1.770
Var. % Ene-May '17/'16	55,9	98,9	53,1	74,9

Fuente: IDIED, sobre datos de DNRPA.

La venta de maquinaria agrícola en la **Región** (1.770 unidades) en los **primeros cinco meses de 2017**, registró un vigoroso empuje (74,9%). Los datos agregados a nivel nacional muestran que las ventas de cosechadoras lideran las ventas. El crecimiento a nivel nacional sin la **Región Centro** agrícola fue inferior (64,3%)

Nota metodológica 1: la información sobre producción de automotores fue suministrada por la Asociación de Fábricas de Automotores. Las empresas radicadas en la Región Centro asociadas a ADEFA son: Fiat Auto Argentina SA, General Motors de Argentina, IVECO Argentina SA y Renault Argentina SA.

Comercio y Servicios

Supermercados

Últimos datos disponibles: mayo 2017

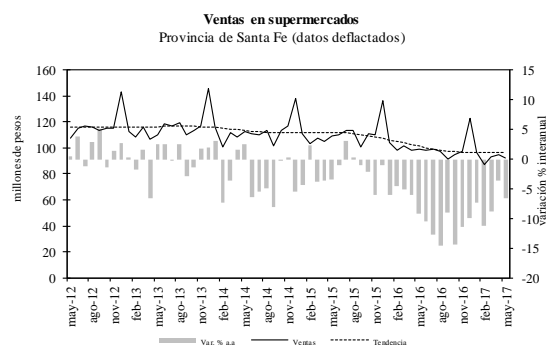
Las ventas de los supermercados en la **Región Centro** totalizaron \$15.225 millones en los **primeros cinco meses de 2017**. Corregidas por precios (ver Nota Metodológica 2) y considerando un valor promedio de aumento de precios interanual de **los primeros cinco meses** de 27,2%, se registraría una baja en volumen de ventas de 4,9% respecto al año anterior.

Ventas en Supermercados Región Centro (millones de pesos constantes)				
Período	Santa Fe	Córdoba	Entre Ríos	Región Centro
Ene-May '15	535,0	558,4	214,4	1.307,9
Ene-May '16	501,9	489,8	187,4	1.179,2
Ene-May '16	464,2	479,2	177,5	1.120,9
Var. % Ene-May '17/'16	-7,5	-2,2	-5,3	-4,9

Fuente: IDIED, sobre datos del INDEC.

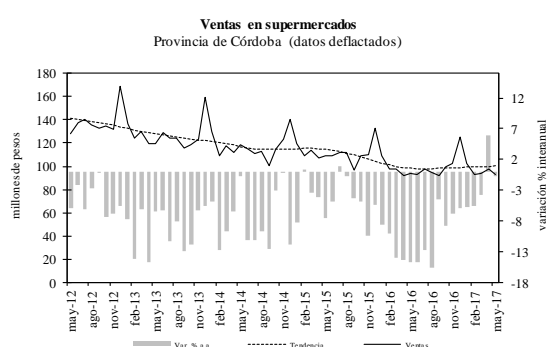
En **mayo**, la facturación del sector en la **Región** habría caído en volumen 0,4% respecto de abril y la **tendencia se mostró estable**. La brecha interanual habría sido negativa (3,7%).

En Santa Fe, las ventas constantes no mostraron variaciones en **mayo** respecto del mes anterior, con una **tendencia estable**. La brecha interanual de las ventas reales habría mostrado variación negativa (6,5%).



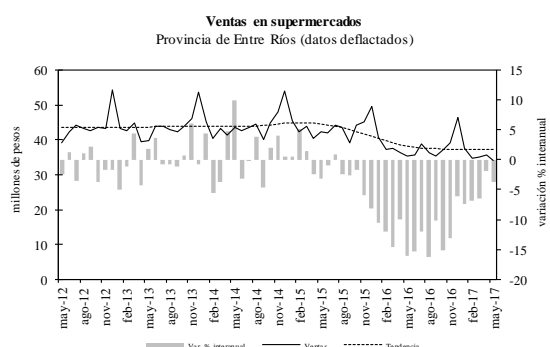
Fuente: IDIED, sobre datos del INDEC.

En Córdoba, el volumen de ventas registra una caída de 1,2% en mayo, y tendencia decreciente estable. Los niveles de ventas en esta provincia se ubicaron 0,8% por debajo del valor de mayo de 2016.



Fuente: IDIED, sobre datos del INDEC.

En Entre Ríos, las ventas en pesos constantes evidencian una variación mensual positiva (0,6%) y tendencia estable. La comparación interanual de las ventas arrojó resultados negativos (3,8%).



Fuente: IDIED, sobre datos del INDEC.

A pesar de la caída en la rentabilidad del sector en la Región, el número de locales ha crecido.

Concepto	Var.% May '17/'16			
	Santa Fe	Córdoba	Entre Ríos	Región Centro
Número de locales	-1,5	0,0	28,2	4,4
Superficie ventas (m ²)	-0,1	-0,6	4,5	0,2
Ventas totales (miles \$ constantes)	-6,5	-0,8	-3,8	-3,7
Ventas por local (miles \$ constantes)	-5,1	-0,8	-24,9	-7,8
Ventas por m ² (\$ constantes)	-6,4	-0,2	-7,9	-3,9

Fuente: IDIED, sobre datos del INDEC.

Cabe advertir una cuestión técnica a tener en cuenta al momento de analizar las ventas por bloques de productos. En el contexto inflacionario y de incertidumbre político-económica de este año, las variaciones de precios son bastante heterogéneas por lo que es difícil que todos los rubros queden bien deflactados por un índice general. Es posible que algunos sectores con grandes subas de precios aparezcan con aumentos de ventas que resultan espurios.

Grupos de artículos	Variación porcentual (datos deflactados) Ene-May '17/Ene-May '16				
	Santa Fe	Córdoba	Entre Ríos	Región Centro	Nación
	Bebidas	3,6	22,6	-5,6	11,0
Almacén	-1,5	4,7	0,9	1,4	-1,9
Panadería	-3,0	14,7	-1,5	2,2	-2,9
Lácteos	0,8	12,6	5,7	5,8	0,1
Carnes	-7,0	-4,7	-1,1	-5,4	-8,0
Verdulería y frutería	-7,8	1,5	1,8	-2,9	-3,9
Alimentos preparados y rotisería	-2,4	11,7	2,0	2,9	-2,2
Artículos de limpieza y perfumería	-5,6	19,4	-10,7	1,8	-7,3
Indumentaria calzados y textiles	-7,4	10,4	-7,0	-0,4	-5,5
Electrónica y artículos para el hogar	-23,0	-3,8	-20,2	-14,3	-14,7
Otros	-28,6	-43,6	-11,4	-33,9	-22,0
Total	-7,5	-2,2	-5,3	-4,9	-6,3

Fuente: IDIED, sobre datos del INDEC.

Dentro de los rubros de consumo no durables, se destaca la caída en el rubro carnes, el cual en la Región Centro se contrajo 5,3% en los primeros cinco meses de 2017 respecto al año anterior. Pero la peor parte se la lleva la venta de bienes de consumo durable, como la electrónica y los artículos del hogar. La variación del consumo fue desfavorable en todas las provincias, pero en conjunto la contracción es menor que en el agregado nacional.

Nota metodológica 2: para deflactar los datos nominales se utilizó el IPC-GBA hasta septiembre de 2005, con su base transformada a 2003=100, incluyendo sólo los rubros Alimentos y Bebidas, Indumentaria y Equipamiento y mantenimiento del hogar. A partir de octubre de 2005 se empalmaron a la serie anterior los datos del IPC Nacional para la provincia de Santa Fe y Córdoba por separado. En el caso de Entre Ríos se utilizaron los datos del IPC Nacional. Desde abril de 2008 se empalmaron a las series de Entre Ríos y Córdoba los datos del IPC de la provincia de Santa Fe, dado que se dejaron de publicar los datos del comportamiento de precios utilizados anteriormente para estas provincias. Actualmente se usa una combinación de los índices de precios de San Luis y Capital Federal.

Nota metodológica 3: la encuesta de supermercados es representativa de una nómina de empresas de supermercados que cuentan con al menos una boca de expendio, con una superficie de ventas mayor a los 300 m². Las ventas mensuales de los supermercados, reflejan una alta sensibilidad según el número de fines de semana que abarca cada mes, que es cuando se registra el mayor nivel de ventas. En cuanto al nivel de cobertura de la encuesta, esto es, la representatividad de las empresas que conforman la encuesta en términos de superficie de los salones de venta de las empresas informantes sobre el total de superficie existente en la provincia, fue en Santa Fe, en agosto de 2001 del 56,5%. En las provincias de Córdoba y Entre Ríos fue 59,0% y 51,7%, respectivamente y a nivel nacional el 76,2%.

Cines

Últimos datos disponibles: mayo 2017

El comportamiento en las salas de cine de la **Región Centro** en los **primeros cinco meses de 2017** muestra resultados dispares. Se vendieron en promedio 19 mil entradas más que el año anterior registrando un aumento de 0,5%. Los cines locales, exhiben un crecimiento de espectadores menor a la media nacional en 0,4 p.p. y representan 17% de los tickets emitidos a nivel nacional.

En la **Región** el precio promedio por entrada se ubicó en **mayo** \$90,4 (28% más que en mayo de 2016), mientras que en el país está en \$96,9.

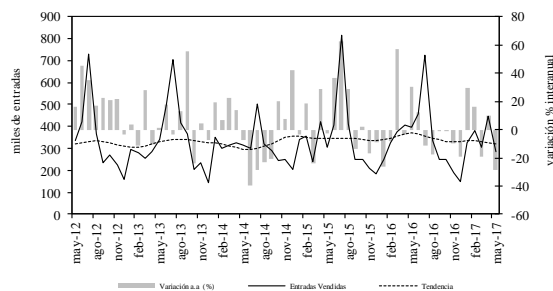
Entradas vendidas en cines
En miles de entradas

Período	Provincia			Región Centro
	Santa Fe	Córdoba	Entre Ríos	
Ene-May '15	1.661,7	1.731,9	140,5	3.534,1
Ene-May '16	1.759,8	1.727,9	201,0	3.688,7
Ene-May '17	1.737,8	1.790,6	178,7	3.707,0
Var. % Ene-May '17/'16	-1,3	3,6	-11,1	0,5

Fuente: IDIED, sobre datos del INCAA.

La venta de entradas de cine en las salas santafesinas registra una **variación mensual negativa (17%) en mayo** con **tendencia decreciente (1,5%)**. Interanualmente, la expansión fue negativa 28,6%.

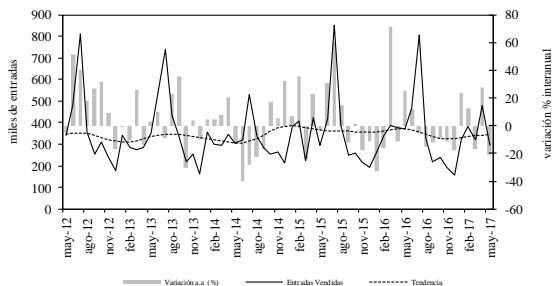
Entradas vendidas en cines
Provincia de Santa Fe



Fuente: IDIED, sobre datos del INCAA.

De manera similar, en las salas de la provincia de Córdoba la venta de entradas de cine experimenta una **caída coyuntural (22,7%)** con **tendencia creciente (0,7%)**. La brecha interanual es negativa (21%).

Entradas vendidas en cines
Provincia de Córdoba



Fuente: IDIED, sobre datos del INCAA.

Fuentes de Energía

Demanda de Energía Eléctrica

Últimos datos disponibles: mayo 2017

En los **primeros cinco meses de 2017** el consumo cayó 2,8% a.a. en la **Región Centro**. Las temperaturas más benignas en comparación al año anterior (los “primeros fríos tardaron en llegar”), hicieron que las distribuidoras consumieran menos.

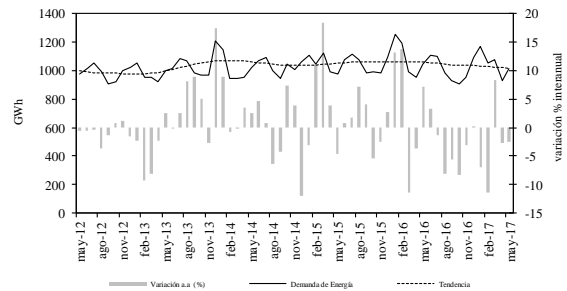
Demanda de energía eléctrica
Distribuidores y Gumas - Gwh

Período	Provincia			Región Centro
	Santa Fe	Córdoba	Entre Ríos	
Ene-May '15	5.247,1	3.972,8	1.563,6	10.783,5
Ene-May '16	5.442,0	4.151,5	1.661,0	11.254,5
Ene-May '17	5.249,7	4.091,8	1.597,2	10.938,7
Var. % Ene-May '17/'16	-3,5	-1,4	-3,8	-2,8

Fuente: IDIED, sobre datos de CAMMESA.

En **mayo** el suministro de energía a la provincia de Santa Fe registra una **suba mensual de 1,8%** con **tendencia estable**. Interanualmente cayó 2,5%.

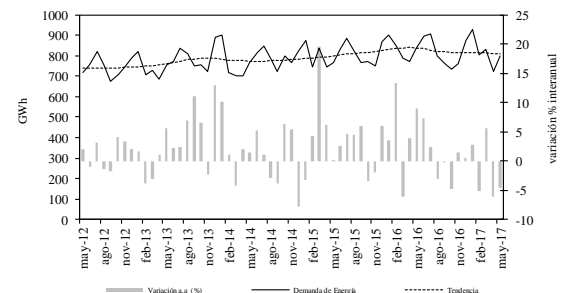
Demanda de energía Distribuidores y GUMAS
Provincia de Santa Fe



Fuente: IDIED, sobre datos de CAMMESA.

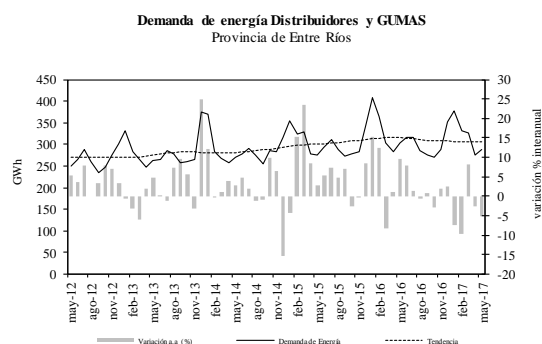
En Córdoba, el suministro presenta una **variación coyuntural positiva (1,4%)** con **tendencia estable**. La brecha interanual, por el contrario, fue negativa (4,5%).

Demanda de energía Distribuidores y GUMAS
Provincia de Córdoba



Fuente: IDIED, sobre datos de CAMMESA.

En **Entre Ríos**, el consumo de electricidad registra una **variación positiva de 0,3%** en **mayo** con **tendencia estable**. El crecimiento a.a registró niveles de consumo 5,2% inferiores a los valores de mayo de 2016.



Fuente: IDIED, sobre datos de CAMMESA.

Grandes Usuarios Mayoristas

En los **primeros cinco meses de 2017** los grandes usuarios (GUMAS) de la **Región** consumieron en promedio menos energía eléctrica (1,7%) que en el mismo período de 2016. La caída interanual no es homogénea; en la provincia de Córdoba se registra un leve aumento.

Período	Provincia			Región Centro
	Santa Fe	Córdoba	Entre Ríos	
Ene-May '15	1.065,4	265,1	83,9	1.414,4
Ene-May '16	995,2	248,1	86,8	1.330,1
Ene-May '17	977,5	248,6	81,3	1.307,4
Var.% Ene-May '17/'16	-1,8	0,2	-6,4	-1,7

Fuente: IDIED, sobre datos de CAMMESA.

En **mayo** el suministro de energía eléctrica a los GUMAS santafesinos totaliza 217 Gwh, con una variación mensual positiva (1,2%) y tendencia creciente (0,8%). La brecha interanual resultó positiva (6,1%) por tercer mes consecutivo. Acindar Villa Constitución, que representa casi la totalidad de la demanda del sector siderúrgico, en marzo cortó un año consecutivo de bajas interanuales y en **mayo** tuvo una variación a.a. positiva (12%).

Sector	Ene-May '17	Ene-May '16	Var. % Ene-May '17/'16
Metalurgia y siderurgia	437,4	435,2	0,5
Aceites y molinos	328,3	340,7	-3,6
Químicos y petroquímicos	74,4	80,6	-7,7
Todos los sectores	977,5	995,2	-1,8

Fuente: IDIED, sobre datos de CAMMESA.

Coyunturalmente en **mayo**, la demanda de los GUMAS de Córdoba presenta variación positiva respecto al mes anterior (8,2%) y tendencia estable. El consumo de energía eléctrica se ubicó por encima del nivel demandado en el mismo mes del año anterior (3,3%). El sector de la construcción impulsa la recuperación.

Demanda de energía eléctrica GUMAS por sector
Provincia de Córdoba - Gwh

Sector	Ene-May '17	Ene-May '16	Var. % Ene-May '17/'16
Químicos y petroquímicos	117,1	117,6	-0,5
Materiales para la construcción	66,6	64,7	3,0
Alimentos	43,1	43,5	-1,0
Todos los sectores	248,6	248,1	0,2

Fuente: IDIED, sobre datos de CAMMESA.

En tanto, los GUMAS de Entre Ríos consumieron 17,1 Gwh, en **mayo** -0,6% menos que el mes anterior- siendo estable la tendencia. Interanualmente, se registró una caída de 6,9%. No se muestran los valores por sector ya que la información es menos precisa que en las otras dos provincias.

Distribuidoras

Las familias y las empresas medianas y pequeñas de la **Región Centro** disminuyeron 2,8% a.a. el uso de energía eléctrica durante los **primeros cinco meses de 2017**. En **mayo**, tanto en Santa Fe como Entre Ríos, las temperaturas mínimas estuvieron por encima del promedio histórico, y casi 20% por encima de la temperatura mínima promedio del año pasado.

Período	Provincia			Región Centro
	Santa Fe	Córdoba	Entre Ríos	
Ene-May '15	5.247,1	3.972,8	1.563,6	10.783,5
Ene-May '16	5.442,0	4.151,5	1.661,0	11.254,5
Ene-May '17	5.249,7	4.091,8	1.597,2	10.938,7
Var.% Ene-May '17/'16	-3,5	-1,4	-3,8	-2,8

Fuente: IDIED, sobre datos de CAMMESA.

En **mayo** la demanda residencial, comercial e industrial de porte mediano y pequeño de la **Región Centro**, tuvo una leve variación mensual positiva (1,6%). La distribuidora santafesina (EPESF) entregó 800 Gwh creciendo el suministro en 2,1% respecto al mes anterior, con tendencia estable. En Córdoba el suministro alcanzó 749 Gwh y resultó 0,9% superior al mes anterior, con tendencia estable. En Entre Ríos, las tres distribuidoras que proveen electricidad, entregaron 270 Gwh, produciéndose una variación coyuntural positiva de 0,4% con tendencia también estable. En **mayo**, las variaciones interanuales fueron negativas para las tres provincias: 4,6%, 5% y 5,1% respectivamente.

Consumo de Gas

Últimos datos disponibles: mayo 2017

El consumo de gas agregado para las tres provincias de la **Región** cayó 6,2% en los **primeros cinco meses de 2017**, siendo notoria la baja en Córdoba y Entre Ríos. La principal caída se da en el sector residencial.

Período	Provincia			Región Centro
	Santa Fe	Córdoba	Entre Ríos	
Ene-May '15	973,3	959,0	93,8	2.026,1
Ene-May '16	1.128,5	988,6	110,4	2.227,5
Ene-May '17	1.118,1	877,3	94,1	2.089,6
Var. % Ene-May '17/'16	-0,9	-11,3	-14,7	-6,2

Fuente: IDIED, sobre datos del ENARGAS.

En Santa Fe se distribuyeron aproximadamente 288 millones de m³ de gas en **mayo**, creciendo 1,7% respecto a abril y con tendencia estable ubicándose 2% por encima del consumo habido un año atrás. En Córdoba el consumo de 218 millones de m³ de gas muestra una suba coyuntural de 2,2% con tendencia estable y una brecha interanual negativa de 9,4%. En Entre Ríos la variación mensual de la demanda es negativa en 5,9% con tendencia creciente (1,1%), ubicándose 33% por debajo de los registros del año anterior.

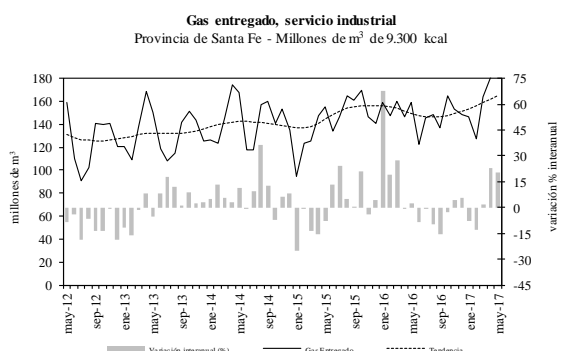
Consumo Industrial

El consumo industrial en la **Región** registró una suba a.a. de 2,2% en los **primeros cinco meses de 2017**. Esta expansión se debe al crecimiento del consumo en Santa Fe, ya que en las provincias de Córdoba y Entre Ríos, la caída es pronunciada.

Período	Provincia			Región Centro
	Santa Fe	Córdoba	Entre Ríos	
Ene-May '15	645,6	213,0	46,8	905,5
Ene-May '16	771,6	206,4	52,8	1.030,8
Ene-May '17	809,6	199,4	44,5	1.053,6
Var. % Ene-May '17/'16	4,9	-3,4	-15,7	2,2

Fuente: IDIED, sobre datos del ENARGAS.

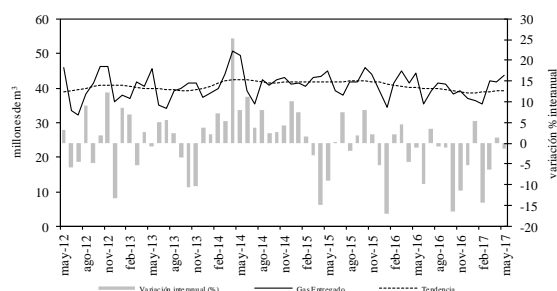
Coyunturalmente, en Santa Fe el consumo industrial muestra una **variación positiva (5,4%) en mayo con tendencia creciente (1,6%)**. Interanualmente, el consumo se ubicó 20,5% por encima del nivel registrado en mayo de 2016.



Fuente: IDIED, sobre datos del ENARGAS.

En Córdoba el consumo de las industrias muestra una **variación coyuntural negativa (1%) acompañado de una tendencia estable**. Los niveles de consumo interanualmente se ubicaron 1,3% por debajo del registro del mismo mes del año anterior.

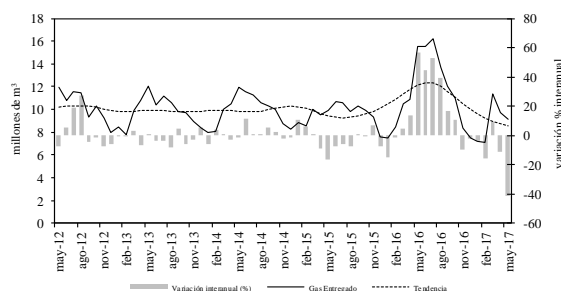
Gas entregado, servicio industrial
Provincia de Córdoba - Millones de m³ de 9.300 kcal



Fuente: IDIED, sobre datos del ENARGAS.

En Entre Ríos, la **variación coyuntural es negativa (18,1%) y la tendencia decreciente (1,8%)**. Interanualmente, la demanda decreció 41,1% respecto de mayo del año anterior, que tuvo valores inusitadamente altos como se puede observar en el gráfico.

Gas entregado, servicio industrial
Provincia de Entre Ríos - Millones de m³ de 9.300 kcal



Fuente: IDIED, sobre datos del ENARGAS.

Por sectores, teniendo en cuenta a los grandes consumidores industriales, en Santa Fe la principal expansión interanual corresponde a la industria química, seguida por la siderúrgica. La recuperación del sector de la construcción está traccionando al sector siderúrgico que la provee de insumos.

Consumo de gas de grandes usuarios industriales
Provincia de Santa Fe - Millones de m³ de 9.300 kcal

Rama de actividad	Ene-May '17	Ene-May '16	Var. % Ene-May '17/'16
Aceitera	390,0	370,5	5,3
Siderúrgica	149,9	137,8	8,8
Petroquímica	60,6	59,5	1,9
Química	37,1	33,8	9,7
Todas las ramas	753,6	725,0	3,9

Fuente: IDIED, sobre datos del ENARGAS.

Nota: las variaciones porcentuales se calculan con los valores completos de cada período, y no con los valores redondeados, ya que, si uno observase la tabla, pareciera que no hay variación.

En Córdoba, a pesar del crecimiento en los principales sectores, la caída en la industria cementera hace que el total arroje un valor negativo (3,2%).

Consumo de gas de grandes usuarios industriales

Provincia de Córdoba - Millones de m³ de 9.300 kcal

Rama de actividad	Ene-May '17	Ene-May '16	Var. % Ene-May '17/'16
Alimenticia	50,4	49,2	2,3
Aceitera	40,5	38,1	6,3
Cementera	4,2	12,5	-66,2
Petroquímica	13,3	10,9	22,4
Todas las ramas	136,4	140,9	-3,2

Fuente: IDIED, sobre datos del ENARGAS.

Nota: las variaciones porcentuales se calculan con los valores completos de cada período, y no con los valores redondeados, ya que, si uno observase la tabla, pareciera que no hay variación.

En Entre Ríos, hubo una contracción generalizada del consumo en todos los sectores.

Consumo de gas de grandes usuarios industriales

Provincia de Entre Ríos - Millones de m³ de 9.300 kcal

Rama de actividad	Ene-May '17	Ene-May '16	Var. % Ene-May '17/'16
Frigorífica	7,8	7,9	-1,2
Alimenticia	5,40	6,01	-10,2
Química	2,92	3,79	-23,1
Maderera	1,1	1,6	-29,7
Todas las ramas	17,6	19,5	-9,6

Fuente: IDIED, sobre datos del ENARGAS

Nota: las variaciones porcentuales se calculan con los valores completos de cada período, y no con los valores redondeados, ya que, si uno observase la tabla, pareciera que no hay variación.

Consumo Residencial

En los primeros cinco meses de 2017 las familias de la **Región Centro** disminuyeron su consumo de gas a.a. 22,9%, alcanzando la cifra de 317 millones de m³. La baja del consumo en **mayo** es notoria (30,3%).

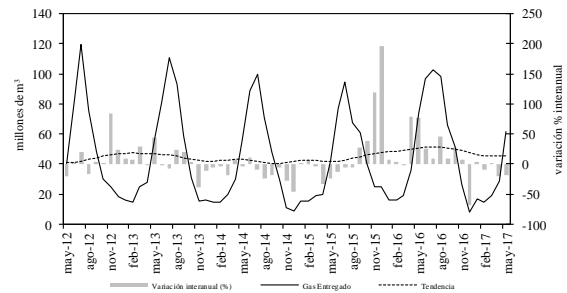
Gas entregado, servicio residencial
Millones de m³ de 9.300 kcal

Período	Provincia			Región Centro
	Santa Fe	Córdoba	Entre Ríos	
Ene-May '15	112,0	143,5	16,7	272,2
Ene-May '16	161,4	224,1	25,8	411,3
Ene-May '17	139,9	156,5	20,6	317,1
Var. % Ene-May '17/'16	-13,3	-30,2	-20,1	-22,9

Fuente: IDIED, sobre datos del ENARGAS.

En Santa Fe, las familias consumieron 61,2 millones de m³ de gas en el mes de **mayo**, registrándose una suba mensual libre de efecto estacional de 5,9% con **tendencia estable**. Interanualmente, la brecha fue negativa en 17,6%.

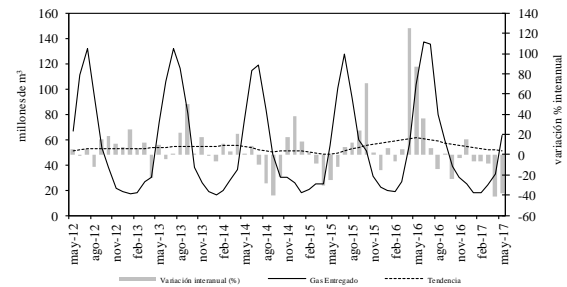
Gas entregado, servicio residencial
Provincia de Santa Fe - Millones de m³ de 9.300 kcal



Fuente: IDIED, sobre datos del ENARGAS.

En Córdoba, el consumo de los hogares durante el mes de **mayo** registra una caída de 5,1% con **tendencia estable**. Interanualmente la brecha fue negativa en 38,5%.

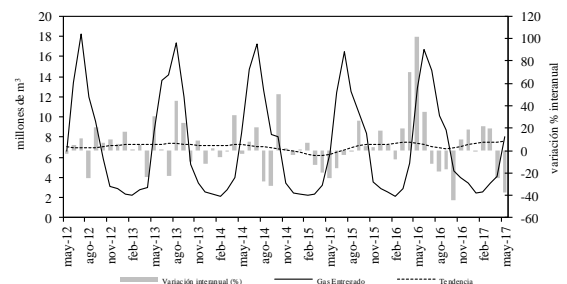
Gas entregado, servicio residencial
Provincia de Córdoba - Millones de m³ de 9.300 kcal



Fuente: IDIED, sobre datos del ENARGAS.

El consumo domiciliario en la provincia de Entre Ríos cae 2,8% en **mayo**; la **tendencia se presenta estable**. La demanda de los hogares alcanzó niveles 37,6% inferiores a los del año anterior.

Gas entregado, servicio residencial
Provincia de Entre Ríos - Millones de m³ de 9.300 kcal



Fuente: IDIED, sobre datos del ENARGAS.

Nota metodológica 4: Los usuarios industriales son aquellos que tienen como actividad el proceso de elaboración de productos, transformación de materias primas, reparación de máquinas y equipos, fabricaciones varias. La clasificación de los usuarios industriales, por rama de actividad, utiliza el código CIU.

Los usuarios residenciales son aquellos que utilizan gas para usos típicos de vivienda única, para cubrir necesidades tales como servicios centrales con calderas y/o calefacción de edificios, necesidades domésticas tales como la cocción de alimentos, calefacción y agua caliente, etc.

Combustibles

Últimos datos disponibles: mayo 2017

Gas oil

Las ventas totales de gasoil en la **Región** crecieron 2% en los **primeros cinco meses de 2017**. El gasoil *premium* (grado 3) que representa 18% de las ventas, registró una suba interanual de 25%, y el consumo de gasoil grado 2 -el que se demanda para el transporte y para el laboreo agrícola- cayó 2%. En el mismo período, el total consumido en el país sin la **Región Centro**, cayó 4,9%.

El gasoil grado 2, en la **Región Centro**, presenta **variación mensual positiva (12%)** y **tendencia estable**. En **mayo**, la **variación interanual** es 6,9% negativa.

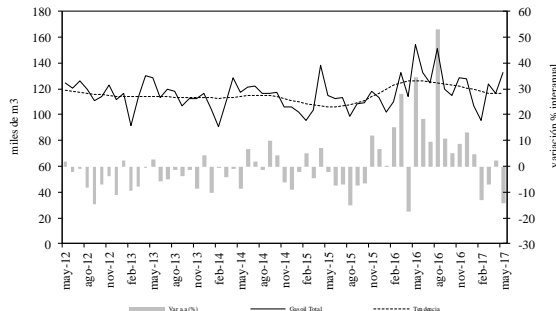
Consumo aparente de gas oil
Miles de m3

Período	Provincia			Región Centro
	Santa Fe	Córdoba	Entre Ríos	
Ene-May '15	553,9	537,1	179,7	1.270,7
Ene-May '16	613,3	517,7	162,2	1.293,2
Ene-May '17	575,5	568,8	174,6	1.319,0
Var. % Ene-May '17/'16	-6,2	9,9	7,7	2,0

Fuente: IDIED, sobre datos del Ministerio de Energía de la Nación.

En Santa Fe la venta de gasoil presenta un comportamiento coyuntural favorable (11,1%) en **mayo** con **tendencia estable**. La brecha a.a se ubicó 14,2% por debajo del valor de mayo de 2016.

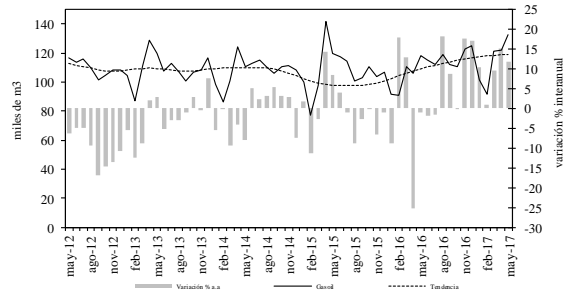
Consumo aparente de gas oil
Provincia de Santa Fe - Miles de m3



Fuente: IDIED, sobre datos del Ministerio de Energía de la Nación.

De manera similar, la evolución coyuntural del consumo de gasoil resulta favorable en Córdoba donde creció en **mayo** 9,1% con **tendencia estable**. La brecha interanual fue positiva (11,8%).

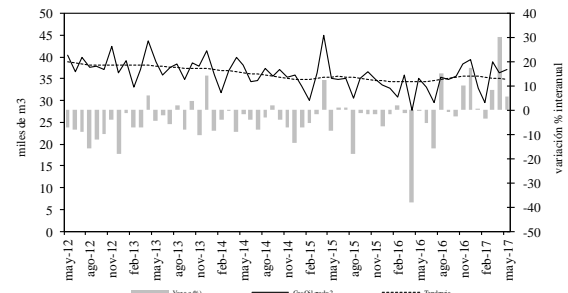
Consumo aparente de gas oil
Provincia de Córdoba- Miles de m3



Fuente: IDIED, sobre datos del Ministerio de Energía de la Nación.

En la provincia de Entre Ríos, el consumo de gasoil en **mayo** presenta **tendencia estable** y **variación mensual positiva (6,8%)**. La brecha a.a fue positiva e igual a 5,7% respecto al valor de mayo de 2016.

Consumo aparente de gas oil
Provincia de Entre Ríos - Miles de m3

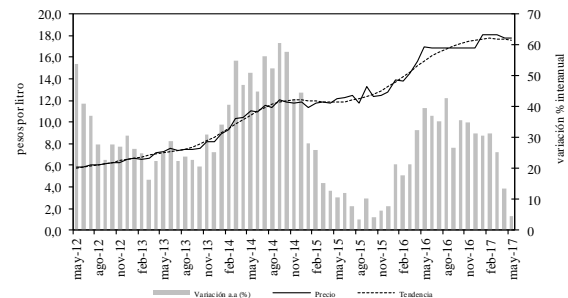


Fuente: IDIED, sobre datos del Ministerio de Energía de la Nación.

Precio Gasoil

En la **Región Centro** el precio promedio (ponderado según volumen) del gasoil grado 2 se ubicó en \$17,7, con **tendencia decreciente (0,6%)**. La brecha a.a se ubicó 4,5% por encima del valor de mayo de 2016, Pero en términos reales está por debajo del valor registrado doce meses atrás.

Precio promedio de Gasoil 2 en Surtidor
Región Centro



Fuente: IDIED, sobre datos del Ministerio de Energía de la Nación.

Naftas

Con 752 miles de m³, el expendio del combustible creció 6,6% en la **Región Centro** en **los primeros cinco meses de 2017**. En el resto del país, neto de la Región Centro, el consumo creció 5,4% a.a. Por tipo de nafta, las naftas *premium* (grado 3) aumentaron en la **Región** (20,2%), mientras que la nafta súper (grado 2) lo hizo 1,8%.

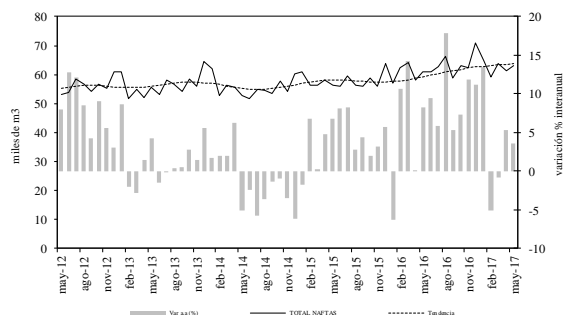
Consumo aparente de naftas
Miles de m³

Período	Provincia			Región Centro
	Santa Fe	Córdoba	Entre Ríos	
Ene-May '15	287,7	291,8	104,2	683,7
Ene-May '16	302,4	299,4	104,6	706,4
Ene-May '17	311,7	326,2	114,8	752,7
Var. % Ene-May '17/'16	3,1	9,0	9,7	6,6

Fuente: IDIED, sobre datos del Ministerio de Energía de la Nación.

En **mayo** las ventas del combustible en la provincia de Santa Fe registran una suba coyuntural de 1,7% en valores libres de efecto estacional con tendencia estable. La brecha interanual fue positiva (3,6%).

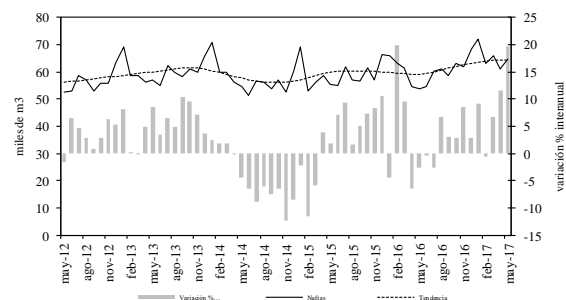
Consumo aparente naftas
Provincia de Santa Fe - Miles de m³



Fuente: IDIED, sobre datos del Ministerio de Energía de la Nación.

En Córdoba el desempeño coyuntural es positivo (8,9%) en **mayo** con tendencia estable. Los niveles de ventas se ubicaron 19,7% por encima de los valores registrados un año atrás.

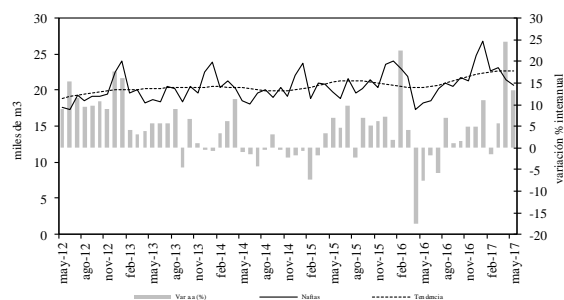
Consumo aparente de naftas
Provincia de Córdoba- Miles de m³



Fuente: IDIED, sobre datos del Ministerio de Energía de la Nación.

En la provincia de Entre Ríos la demanda mensual registra una suba coyuntural de 0,5% con tendencia estable. La comparación interanual resultó favorable en 13,3%.

Consumo aparente de naftas
Provincia de Entre Ríos - Miles de m³



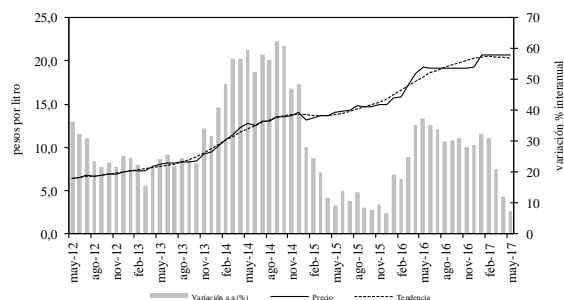
Fuente: IDIED, sobre datos del Ministerio de Energía de la Nación.

Precio naftas

Últimos datos disponibles: mayo 2017

En **mayo** el precio de la nafta Súper presentó una tendencia estable. La variación interanual positiva en valores nominales alcanzó 7,5%, pero en términos reales se ubicó 12,6% por debajo de los valores de mayo 2016.

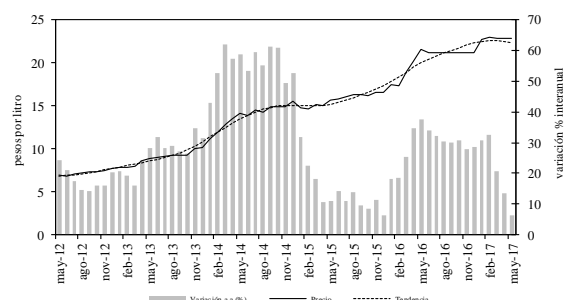
Precio promedio de Nafta Súper en Surtidor
Región Centro



Fuente: IDIED, sobre datos del Ministerio de Energía de la Nación.

La nafta Premium en **mayo** registra precios con tendencia estable. La variación a.a. fue positiva (6,2%).

Precio promedio de Nafta Premium en Surtidor
Región Centro



Fuente: IDIED, sobre datos del Ministerio de Energía de la Nación.

GNC

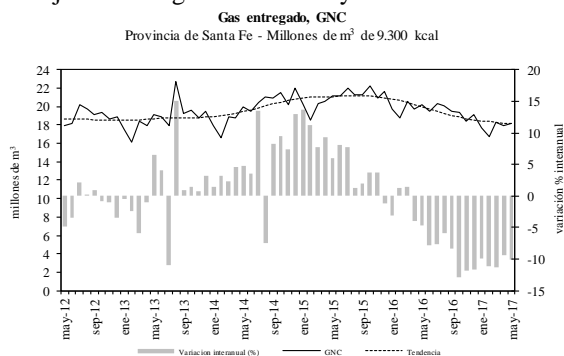
Últimos datos disponibles: mayo 2017

Se acentúa la caída en el consumo de GNC entre las provincias de la **Región** (10,1%) en los **primeros cinco meses de 2017**.

Período	Gas entregado, GNC Millones de m ³ de 9.300 kcal			Región Centro
	Santa Fe	Córdoba	Entre Ríos	
Ene-May '15	100,9	174,2	22,6	297,7
Ene-May '16	99,0	178,1	22,1	299,2
Ene-May '17	88,8	160,3	19,9	269,0
Var. % Ene-May '17/16	-10,3	-10,0	-10,0	-10,1

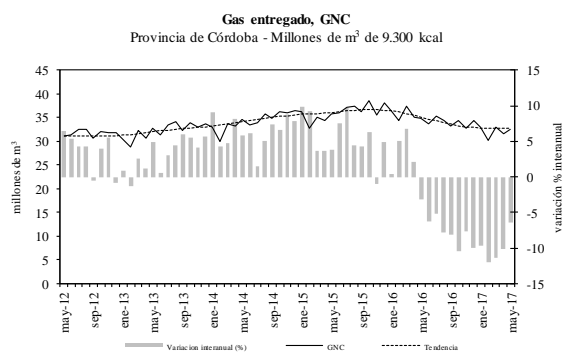
Fuente: IDIED, sobre datos del ENARGAS

En Santa Fe, los datos filtrados muestran **variación negativa en el consumo en mayo** respecto de abril (1,5%), y **sin variaciones en la tendencia**. El nivel de ventas de 18,1 millones de m³ se ubicó 10% por debajo de los registrados en mayo de 2016.



Fuente: IDIED, sobre datos del ENARGAS

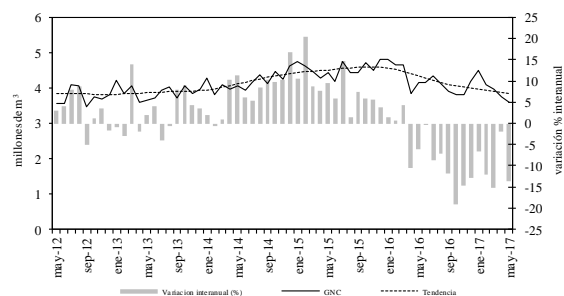
En Córdoba se consumieron 32,5 millones de m³, con una suba (0,6%) respecto a abril, presentando **tendencia estable**. Interanualmente, cayó 6,5%.



Fuente: IDIED, sobre datos del ENARGAS

En Entre Ríos, los 3,6 millones de m³ consumidos en el mes de **mayo** significaron una baja de las ventas filtradas de 4,8%. La **tendencia es decreciente (0,6%)**, en el marco de una caída interanual (13,6%).

Gas entregado, GNC
Provincia de Entre Ríos - Millones de m³ de 9.300 kcal

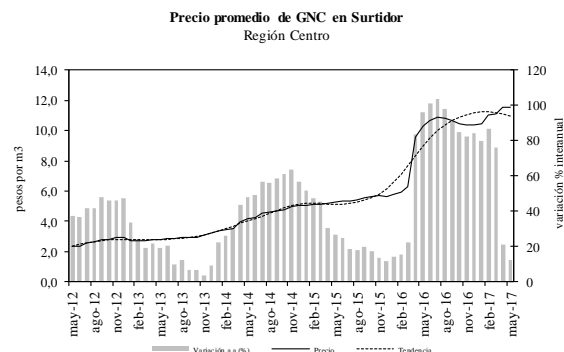


Fuente: IDIED, sobre datos del ENARGAS

Precio GNC

Últimos datos disponibles: mayo 2017

El precio promedio ponderado del GNC en surtidor para la **Región Centro** se ubicó en **mayo** en \$11,5. **La tendencia es decreciente (1,1%)** mientras que la comparación interanual es positiva (12,4%). El ratio entre el precio del GNC y la nafta súper se ubica en aproximadamente 55%.



Fuente: IDIED, sobre datos del Ministerio de Energía de la Nación.

Construcción

Últimos datos disponibles: mayo 2017

Si bien no se tienen datos actualizados de los dos principales centros urbanos de la Región (Córdoba y Rosario), la baja en la actividad para los **primeros cinco meses de 2017** es generalizada en el resto los aglomerados, con algunas excepciones: la ciudad de Santa Fe (22,6%) y la de Río Cuarto (35%).

Superficie cubierta autorizada

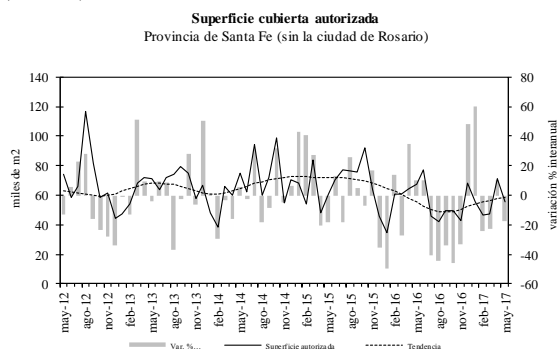
Región Centro - miles de m²

Período	Santa Fe	Córdoba	Entre Ríos	Región Centro
	9 municipios	3 municipios	2 municipios	
Ene-May '15	314,8	216,1	113,6	644,5
Ene-May '16	288,4	199,0	95,1	582,6
Ene-May '17	275,0	201,1	82,7	558,8
Var. % Ene-May '17/16	-4,6	1,0	-13,1	-4,1

Fuente: IDIED, sobre datos del INDEC Informa

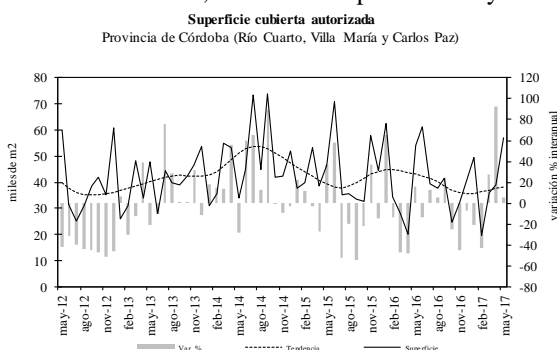
La evolución coyuntural reciente en la provincia de Santa Fe no puede analizarse de forma concluyente por la falta de información actualizada sobre la ciudad de Rosario. **Sin esta ciudad, la superficie autorizada en el mes de mayo es 18,4% inferior que**

el mes anterior y la tendencia se muestra creciente (1,9%). La variación interanual fue negativa (17,6%).



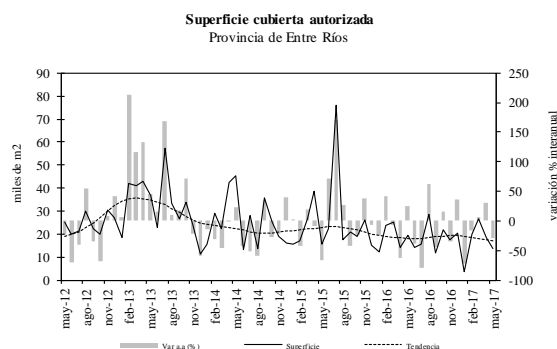
Fuente: IDIED, sobre datos del INDEC Informa

En la provincia de Córdoba, con los datos disponibles de las ciudades que figuran en el gráfico, los permisos de construcción de mayo registraron un aumento coyuntural de 46,2% con tendencia creciente (1,6%) y una brecha a.a positiva de 5,9%. Es preciso aclarar que, sin datos de la ciudad de Córdoba, el análisis es poco concluyente.



Fuente: IDIED, sobre datos del INDEC Informa

En Entre Ríos, el valor de mayo registra una caída del 25% con tendencia decreciente (2,9%) y una brecha a.a negativa de 29,6%.



Fuente: IDIED, sobre datos del INDEC Informa

Nota metodológica 5: En la provincia de Santa Fe se poseen datos de los municipios: Casilda, Ciudad de Santa Fe, Esperanza, Rafaela, Reconquista, Rosario, Santo Tomé, Sunchales, Venado Tuerto y Villa Constitución. En la provincia de Córdoba se poseen datos de los municipios: Ciudad de Córdoba, Río Cuarto, Villa Carlos Paz y Villa María. Según datos del último Censo de Población, en estas localidades reside 53% y 50,3% de la población de cada una de las provincias respectivamente.

Despacho de Cemento

Últimos datos disponibles: mayo 2017

En los primeros cinco meses de 2017 el despacho de cemento en la **Región Centro** registró una suba interanual de 10,2%; mayor a la expansión del resto del país que fue de 7,2%.

Despacho de Cemento Portland
Región Centro - miles de toneladas

Período	Santa Fe	Córdoba	Entre Ríos	Región Centro
Ene-May '15	379,5	501,3	184,8	1.065,6
Ene-May '16	322,1	446,8	141,6	910,6
Ene-May '17	377,6	479,3	146,6	1.003,5
Var.% Ene-May '17/'16	17,2	7,3	3,5	10,2

Fuente: IDIED, sobre datos del Instituto de Estadística y Registro de la Construcción, IERIC.

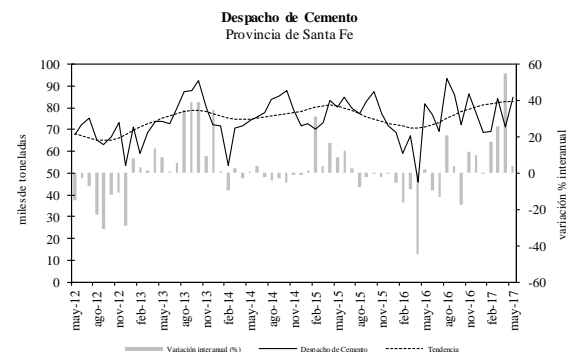
La evolución del consumo, según el modo de comercialización continúa siendo mayor a granel que en bolsa. La venta a granel es la más utilizada por la obra pública y para las obras privadas de gran magnitud, por lo que el incremento registrado evidencia la reactivación de la obra pública. Sin embargo, el aumento de los despachos en bolsa, también denota una mayor actividad en las obras de carácter privado.

Despacho de Cemento Portland
Región Centro - miles de toneladas

Período	Bolsa	Granel	Total
Ene-May '15	655,3	410,3	1.065,6
Ene-May '16	586,0	324,6	910,6
Ene-May '17	608,0	395,5	1.003,5
Var.% Ene-May '17/'16	3,8	21,8	10,2

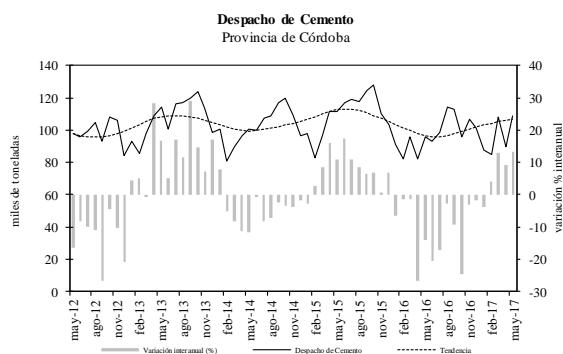
Fuente: IDIED, sobre datos del Instituto de Estadística y Registro de la Construcción, IERIC.

Por provincias, en Santa Fe los despachos de cemento del mes de mayo son 10,6% superiores al mes anterior, con tendencia estable. El despacho de cemento quedó 3,6% por encima del valor observado en mayo de 2016.



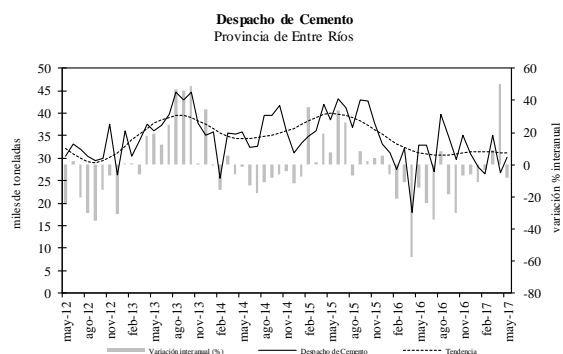
Fuente: IDIED, sobre datos del Instituto de Estadística y Registro de la Construcción, IERIC.

En Córdoba, el consumo de cemento registra en mayo una suba coyuntural de 16,7% y tendencia creciente (0,6%). Aquí la variación interanual en el consumo de cemento también fue positiva (13,4%).



Fuente: IDIED, sobre datos del Instituto de Estadística y Registro de la Construcción, IERIC.

En Entre Ríos el despacho de cemento en mayo registra una variación mensual positiva (4,4%) y tendencia estable. En la comparación anual las ventas de cemento se ubicaron 7,9% por debajo de mayo de 2016.



Fuente: IDIED, sobre datos del Instituto de Estadística y Registro de la Construcción, IERIC.

Mercado laboral y empleo

Últimos datos disponibles: mayo 2017

Con datos de asalariados registrados del sector privado que provee el Ministerio de Trabajo y Seguridad Social de la Nación en los primeros cinco meses de 2017, se observa un leve crecimiento en la **Región Centro**, que contrasta con el estancamiento a nivel nación.

Cantidad promedio de trabajadores registrados en el sector privado (en miles)

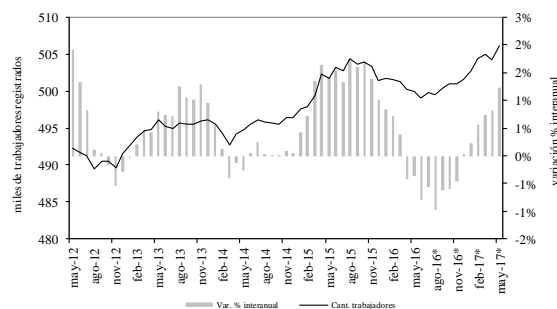
Período	Provincia			Región Centro	Total Nación
	Santa Fe	Córdoba	Entre Ríos		
Ene-May '15	499,3	500,1	135,6	1.134,9	6.212,7
Ene-May '16	500,3	505,4	133,2	1.138,9	6.213,5
Ene-May '17	504,0	505,8	134,3	1.144,1	6.211,5
Var.% Ene-May '17/16	0,7	0,1	0,8	0,5	0,0

Fuente: IDIED, sobre datos del Ministerio de Trabajo, Empleo y Seguridad Social de la Nación en base al SIPA.

Analizando la coyuntura reciente, se observa que en la **Región Centro** el empleo formal registró una leve suba en el mes de **mayo** (0,4%). Entre las provincias el crecimiento se dio en Santa Fe (0,4%) y Córdoba (0,4%), mientras que Entre Ríos mostró

una leve caída (0,1%). En mayo en la **Región Centro**, las variaciones interanuales indican que el empleo en Santa Fe creció 1,2%, en Córdoba 0,3%, y en Entre Ríos prácticamente 1,2%.

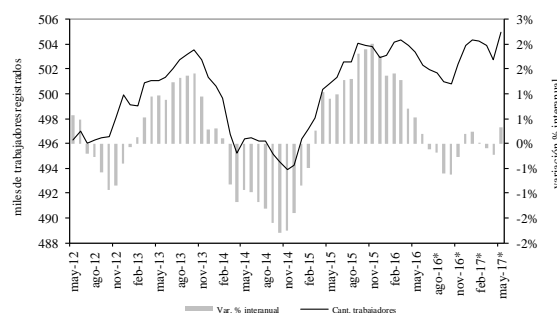
Evolución desestacionalizada de la cant. de trabajadores registrados Santa Fe



Fuente: IDIED, sobre datos del Ministerio de Trabajo, Empleo y Seguridad Social de la Nación en base al SIPA.

Nota: Los datos correspondientes a los meses marcados con * están sujetos a revisión.

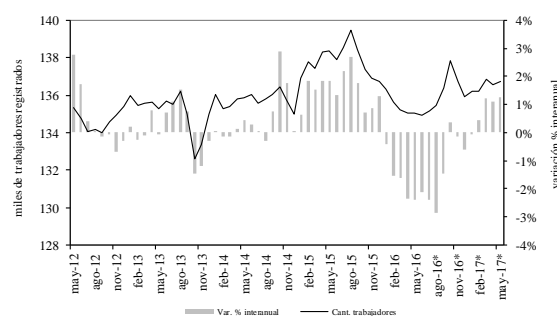
Evolución desestacionalizada de la cant. de trabajadores registrados Córdoba



Fuente: IDIED, sobre datos del Ministerio de Trabajo, Empleo y Seguridad Social de la Nación en base al SIPA.

Nota: Los datos correspondientes a los meses marcados con * están sujetos a revisión.

Evolución desestacionalizada de la cant. de trabajadores registrados Entre Ríos



Fuente: IDIED, sobre datos del Ministerio de Trabajo, Empleo y Seguridad Social de la Nación en base al SIPA.

Nota: Los datos correspondientes a los meses marcados con * están sujetos a revisión.

Uno de los sectores que más ha crecido es el de la construcción, y se nota en la evolución del empleo formal. En la Región se crearon aproximadamente 6.200 puestos de trabajo, significando así un crecimiento 9,2% a.a. El resto del país sin la Región Centro creció 4,9%.

Puestos de trabajo promedio registrados en la construcción

Período	Provincia			Región Centro
	Santa Fe	Córdoba	Entre Ríos	
Ene-May '15	33.764	26.022	10.216	70.002
Ene-May '16	32.753	27.226	8.130	68.109
Ene-May '17	36.770	28.625	8.947	74.342
Var. % Ene-May '17/'16	12,3	5,1	10,0	9,2

Fuente: IDIED, sobre datos del Instituto de Estadística y Registro de la Construcción, IERIC.

El empleo formal privado -en empresas de 10 y más empleados relevados por la EIL- en el **primer semestre de 2017** revela crecimiento interanual para tres de los cuatro aglomerados medidos en la **Región**. El dinamismo local se destaca frente al agregado nacional que, incluyendo a estos, muestra una leve caída. La dinámica en el empleo formal es en promedio mejor en los principales centros urbanos de la **Región** que en el total de aglomerados del interior del país.

En la **Región Centro**, las tasas de crecimiento del empleo medido a **junio** muestran mejores resultados que las que corresponden al trimestre, evidenciando una aceleración en la creación del empleo formal.

Índice de Empleo Formal

Variación % a.a '17/'16

Aglomerado	Ene-Jun	Junio
Gran Rosario	2,0	1,9
Gran Santa Fe	-0,3	1,3
Gran Córdoba	1,3	3,1
Gran Paraná	0,8	1,9
Total Interior	1,2	2,0
Total Nacional	0,1	0,8

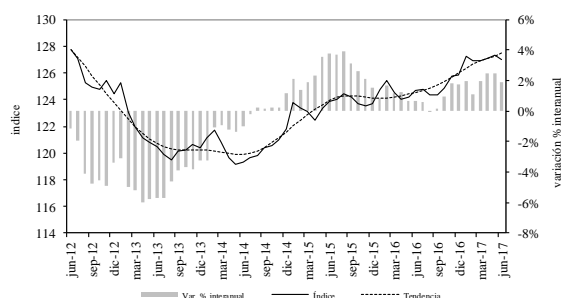
Fuente: IDIED, sobre la base de la Secretaría de Empleo. Encuesta de Indicadores Laborales.

Nota: Total Interior incluye los aglomerados: Gran Córdoba, Gran Rosario, Gran Mendoza, Gran Tucumán, Gran Santa Fe, Gran Resistencia y Gran Paraná.

Gran Rosario

La Encuesta de Indicadores Laborales (EIL) muestra que en **junio** el empleo formal en Gran Rosario en empresas de 10 y más personas ocupadas, creció 1,9% respecto del mismo mes del año anterior. Es el séptimo mes de variación a.a. positiva. **La tendencia tiene un comportamiento estable.**

Evolución del empleo
Aglomerado Gran Rosario. Base ago-01



Fuente: IDIED, sobre la base de la Secretaría de Empleo. Encuesta de Indicadores Laborales

La dinámica en la creación de empleo responde a una mayor tasa de entrada al mercado acompañada de un descenso en la tasa de salida. También se registra un mayor dinamismo en los contratos temporarios producto de un mercado de trabajo que se recupera con cautela respecto del alcance y sostenimiento del crecimiento de la economía.

Tasa de entrada por modalidad contractual

Gran Rosario (en %)

Tipo de contrato	Jun '17	Jun '16
Duración Indeterminada	1,4	1,8
Duración Determinada	4,1	10,5
Personal de Agencia	11,6	20,4
Total	1,6	2,2

Fuente: IDIED, sobre la base de la Secretaría de Empleo. Encuesta de Indicadores Laborales

Tasa de salida por modalidad contractual

Gran Rosario (en %)

Tipo de contrato	Jun '17	Jun '16
Duración Indeterminada	1,6	1,6
Duración Determinada	4,3	6,5
Personal de Agencia	1,9	6,0
Total	1,8	1,8

Fuente: IDIED, sobre la base de la Secretaría de Empleo. Encuesta de Indicadores Laborales

Por ramas, la recuperación del empleo formal es liderada por el comercio, estando todavía con registros negativos la industria y la construcción, estructuralmente los dos sectores que ocupan el segundo y tercer puesto en la generación de empleo en el Gran Rosario.

Empleo por rama de actividad

Var. % II Trim '17/'16

Rama de Actividad	Gran Rosario
Industria manufacturera	-1,5
Electricidad, gas y agua	s/d
Construcción	11,9
Comercio, restaurantes y hoteles	2,5
Transporte, almacenaje y com.	-1,8
Ss financieros y a las empresas	2,5
Ss comunales, sociales y personales	3,2
Total	2,3

Fuente: IDIED, sobre la base de la Secretaría de Empleo. Encuesta de Indicadores Laborales

Frente al dinamismo del empleo formal temporario, el empleo permanente redujo su participación en el total en el Gran Rosario.

Empleo por modalidad contractual

Gran Rosario (en %)

Tipo de contrato	II Trim '17	II Trim '16
Duración Indeterminada	92,9	95,3
Duración Determinada	6,8	3,6
Personal de Agencia	0,4	1,1
Total	100,0	100,0

Fuente: IDIED, sobre la base de la Secretaría de Empleo. Encuesta de Indicadores Laborales

Por tamaño de empresas, las más grandes son las que han motorizado el aumento del empleo local. Este comportamiento es muy diferente al que se registraba en años anteriores, donde las empresas de menos de 200 ocupados eran las que registraban crecimiento. Sin embargo, hay que destacar que las mismas no llegaban a contrarrestar la caída del empleo en las grandes empresas. En el periodo 2015-2011, el empleo registrado en Gran Rosario cayó más de 5%.

Empleo por tamaño de la empresa

Var. % II Trim '17/'16

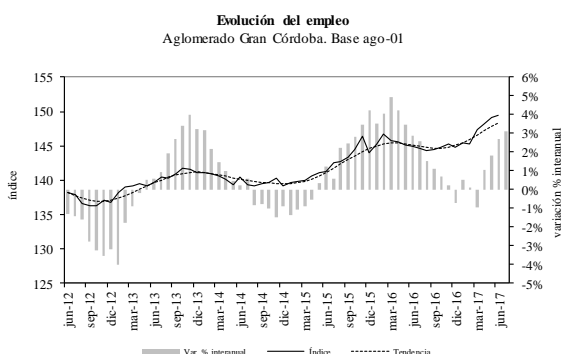
Tamaño de la empresa	Gran Rosario
10 a 49 ocupados	-1,1
50 a 199 ocupados	-2,9
200 y más ocupados	6,8

Fuente: IDIED, sobre la base de la Secretaría de Empleo. Encuesta de Indicadores Laborales

Gran Córdoba

Según la Encuesta de Indicadores Laborales (EIL) en el **junio** el empleo formal en Gran Córdoba en empresas de 10 y más personas ocupadas, creció 3,1% respecto del mismo período del año anterior.

La tendencia mostró un comportamiento estable.



Fuente: IDIED, sobre la base de la Secretaría de Empleo. Encuesta de Indicadores Laborales

La dinámica en la creación de empleo responde aquí sobre todo a un descenso en la tasa de salida. También se registra un mayor dinamismo en los contratos temporarios producto de un mercado de trabajo que se recupera con cautela respecto del alcance y sostenimiento del crecimiento de la economía.

Tasa de entrada por modalidad contractual

Gran Córdoba (en %)

Tipo de contrato	Jun '17	Jun '16
Duración Indeterminada	1,8	1,6
Duración Determinada	12,5	23,2
Personal de Agencia	0,6	1,8
Total	2,4	2,9

Fuente: IDIED, sobre la base de la Secretaría de Empleo. Encuesta de Indicadores Laborales

Tasa de salida por modalidad contractual

Gran Córdoba (en %)

Tipo de contrato	Jun '17	Jun '16
Duración Indeterminada	1,8	1,9
Duración Determinada	9,3	21,5
Personal de Agencia	3,7	0,5
Total	2,2	3,1

Fuente: IDIED, sobre la base de la Secretaría de Empleo. Encuesta de Indicadores Laborales

A diferencia de Rosario, aquí el crecimiento del empleo formal es generalizado en todos los sectores, con excepción de la industria manufacturera que no logra despegar.

Empleo por rama de actividad

Var. % II Trim '17/'16

Rama de Actividad	Gran Córdoba
Industria manufacturera	-2,7
Electricidad, gas y agua	s/d
Construcción	10,0
Comercio, restaurantes y hoteles	5,2
Transporte, almacenaje y com.	1,2
Ss financieros y a las empresas	3,3
Ss comunales, sociales y personales	2,5
Total	2,5

Fuente: IDIED, sobre la base de la Secretaría de Empleo. Encuesta de Indicadores Laborales

La suba del empleo formal no ha modificado la composición por tipo de contrato del mercado mediterráneo.

Empleo por modalidad contractual

Gran Córdoba (en %)

Tipo de contrato	II Trim '17	II Trim '16
Duración Indeterminada	92,7	92,6
Duración Determinada	6,1	5,9
Personal de Agencia	1,2	1,5
Total	100,0	100,0

Fuente: IDIED, sobre la base de la Secretaría de Empleo. Encuesta de Indicadores Laborales

En cuanto al tamaño de las empresas que explican el aumento en el empleo, aquí, contrariamente a lo que sucede en Gran Rosario, el crecimiento se concentra en las empresas con menos de 50 personas empleadas.

Empleo por tamaño de la empresa

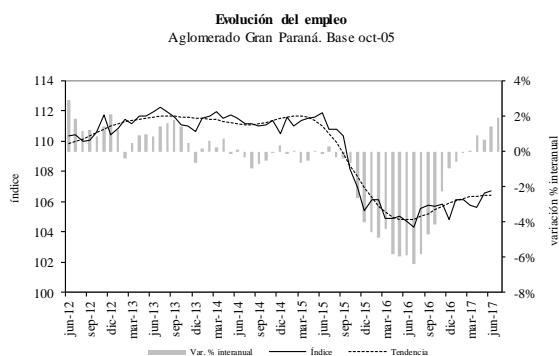
Var. % II Trim '17/'16

Tamaño de la empresa	Gran Córdoba
10 a 49 ocupados	4,6
50 a 199 ocupados	0,8
200 y más ocupados	2,1

Fuente: IDIED, sobre la base de la Secretaría de Empleo. Encuesta de Indicadores Laborales

Gran Paraná

Finalmente, en **junio** el empleo formal en Gran Paraná en empresas de 5 y más personas ocupadas, aumentó 1,9% respecto de junio de 2016. La tendencia mostró también en este aglomerado un comportamiento estable.



Fuente: IDIED, sobre la base de la Secretaría de Empleo. Encuesta de Indicadores Laborales

Analizando la dinámica de las altas y bajas, aquí también se observa un mayor dinamismo en los contratos temporales, quienes tuvieron una alta tasa de rotación.

Tasa de entrada por modalidad contractual
Gran Paraná (en %)

Tipo de contrato	Jun '17	Jun '16
Duración Indeterminada	1,2	1,6
Duración Determinada	1,1	6,6
Personal de Agencia	14,2	0,0
Total	1,3	1,9

Fuente: IDIED, sobre la base de la Secretaría de Empleo. Encuesta de Indicadores Laborales. Representan a empresas de 5 o más trabajadores.
Nota: Las tasas están calculadas teniendo en cuenta empresas de 5 trabajadores y más.

Tasa de salida por modalidad contractual
Gran Paraná (en %)

Tipo de contrato	Jun '17	Jun '16
Duración Indeterminada	1,1	2,0
Duración Determinada	1,1	6,7
Personal de Agencia	8,3	0,0
Total	1,1	2,3

Fuente: IDIED, sobre la base de la Secretaría de Empleo. Encuesta de Indicadores Laborales
Nota: Las tasas están calculadas teniendo en cuenta empresas de 5 trabajadores y más.

Por rama de actividad, en el **segundo trimestre del año**, creció el empleo en la industria y en la construcción.

Empleo por rama de actividad
Var. % II Trim '17/'16

Rama de Actividad	Gran Paraná
Industria manufacturera	0,6
Electricidad, gas y agua	s/d
Construcción	0,1
Comercio, restaurantes y hoteles	1,3
Transporte, almacenaje y com.	-1,0
Ss financieros y a las empresas	-1,2
Ss comunales, sociales y personales	1,9
Total	1,3

Fuente: IDIED, sobre la base de la Secretaría de Empleo. Encuesta de Indicadores Laborales

Empleo por modalidad contractual
Gran Paraná (en %)

Tipo de contrato	II Trim '17	II Trim '16
Duración Indeterminada	93,7	93,1
Duración Determinada	5,9	6,7
Personal de Agencia	0,4	0,2
Total	100,0	100,0

Fuente: IDIED, sobre la base de la Secretaría de Empleo. Encuesta de Indicadores Laborales
Nota: Las tasas están calculadas teniendo en cuenta empresas de 5 trabajadores y más.

Por tamaño de empresa, aquí el dinamismo se sitúa en una posición intermedia entre lo que se registra para los otros dos grandes aglomerados de la **Región**. Crece el empleo en todos los tamaños de empresas, pero lo hace en forma más pronunciada en las más grandes.

Empleo por tamaño de la empresa
Var. % II Trim '17/'16

Tamaño de la empresa	Gran Paraná
10 a 49 ocupados	1,3
50 a 199 ocupados	2,9
200 y más ocupados	5,4

Fuente: IDIED, sobre la base de la Secretaría de Empleo. Encuesta de Indicadores Laborales

Sistema Financiero

(Esta sección no se analiza por no disponer de información oficial actualizada).

Nota metodológica 7:

Para deflactar los datos del primer trimestre se utiliza el promedio del índice combinado de precios correspondientes a los meses de marzo y abril, como deflactor del segundo trimestre se utiliza el promedio del índice combinado de precios de junio y julio, y así sucesivamente.

Finanzas Públicas

Resultados Fiscales de la Provincia de Santa Fe

Últimos datos disponibles: mayo 2017

Los recursos totales registraron en los **primeros cinco meses de 2017** un aumento nominal interanual de 28,1% y las erogaciones lo hicieron a una tasa de 42,3%, alcanzando este año un resultado financiero deficitario antes de contribuciones. Las erogaciones de capital crecieron 120,4%, y se sitúan en una proporción de 9,3% sobre el total.

Esquema Ahorro-Inversión-Financiamiento
Provincia de Santa Fe - Millones de pesos

Concepto	Mayo '17	Mayo '16	Diferencia
Recursos corrientes	56.122,1	43.557,6	12.564,5
Erogaciones corrientes	53.318,4	38.829,6	14.488,8
Resultado económico	2.803,8	4.728,0	-1.924,3
Recursos de capital	1.076,7	1.103,1	-26,4
Erogaciones de capital	5.489,9	2.491,4	2.998,5
Total recursos	57.198,8	44.660,7	12.538,1
Total erogaciones	58.808,3	41.321,0	17.487,3
Rdo. fciero antes contrib.	-1.609,5	3.339,7	-4.949,2
Contribuciones figurativas	3.970,2	1.865,1	2.105,2
Costos figurativos	4.409,3	2.351,9	2.057,4
Resultado financiero	-2.048,6	2.852,8	-4.901,4
Fuentes financieras	21.849,3	11.097,0	10.752,3
Aplicaciones financieras	19.800,7	12.991,9	6.808,8
Financiamiento neto	2.048,6	-1.895,0	3.943,5

Fuente: IDIED, sobre datos del Ministerio de Hacienda y Finanzas de la Provincia de Santa Fe.

Nota: Dentro de los recursos corrientes, en Patente Automotor solamente se incorpora como Recaudación Tributaria Provincial el 10% que le corresponde a la Provincia luego de haber efectuado la coparticipación del 90% del Impuesto a los Municipios y Comunas. Por su parte, y con relación a los ingresos correspondientes a patentes atrasadas, el mismo se coparticipa totalmente a los Municipios y Comunas.

Recaudación Tributaria de la Provincia de Santa Fe

Últimos datos disponibles: mayo 2017

Los ingresos fiscales propios de la provincia, medidos en pesos corrientes mejoraron 33,6% en los primeros cinco meses de 2017 y -en valores constantes- crecieron 5,2%. Destaca el crecimiento en la recaudación del impuesto inmobiliario tras la reforma del mismo para el presente año fiscal.

En cuanto a la procedencia de los recursos, los recursos tributarios propios crecieron 33,2%, mientras que los provenientes de Nación lo hicieron 23,8%.

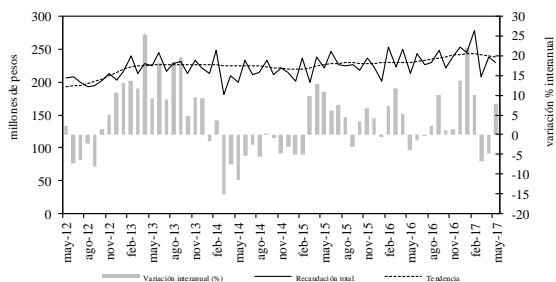
Recaudación tributaria
Provincia de Santa Fe- Millones de pesos corrientes

Tributo	Ene-May '17	Ene-May '16	Var.% Ene-May '17/16	Var % Ene-May '16/15 en términos reales
Ingresos brutos	11.523,1	8.768,9	31,4	3,5
Inmobiliario	1.470,0	1.106,2	32,9	4,5
Actos Jurídicos	1.722,8	1.188,2	45,0	13,9
Propiedad Automotor	1.454,0	1.061,1	37,0	8,0
Recaudación total	16.234,6	12.151,5	33,6	5,2

Fuente: IDIED, sobre datos de API.

Coyunturalmente, en mayo la recaudación -pesos constantes- presenta tendencia decreciente (0,6%) y variación mensual positiva (3,4%). La variación interanual fue 7,8% favorable.

Recaudación Total
Provincia de Santa Fe (datos deflactados)

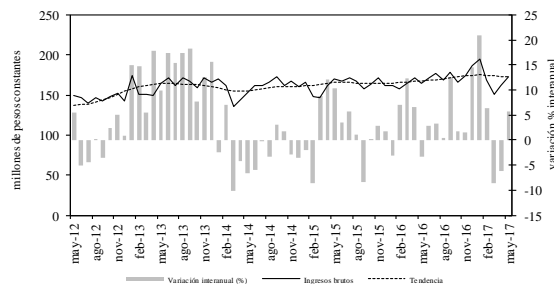


Fuente: IDIED, sobre datos de API.

Ingresos Brutos

En pesos constantes y libres de efecto estacional, el monto en mayo es 2,2% superior al obtenido en abril y la tendencia es estable. La recaudación en pesos constantes para mayo muestra niveles 5,7 % inferiores a los registrados en el mismo mes del año 2016.

Recaudación del impuesto a los ingresos brutos
Provincia de Santa Fe (datos deflactados)

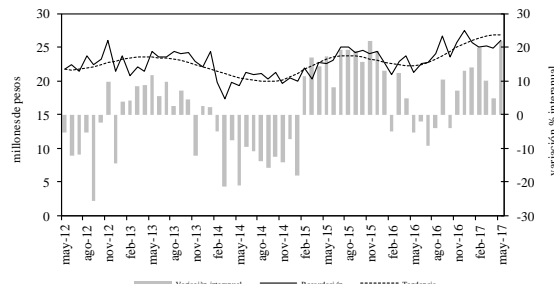


Fuente: IDIED, sobre datos de API.

Actos Jurídicos

En términos mensuales, este tributo habría registrado en mayo una variación libre de estacionalidad positiva de 4,1% y muestra una tendencia estable. La recaudación en términos constantes estimada arrojó valores positivos situándose 22% por encima de lo obtenido en el mismo mes del año 2016.

Recaudación del impuesto a los actos jurídicos
Provincia de Santa Fe (datos deflactados)



Fuente: IDIED, sobre datos de API.

Resultados Fiscales de la Provincia de Córdoba

Últimos datos disponibles: abril 2017

Los recursos totales registraron en los primeros cuatro meses de 2017 un aumento nominal interanual de 31,4% y las erogaciones lo hicieron a una tasa de 34,6% permitiendo que el resultado financiero final vuelva a ser superavitario. Las erogaciones de capital crecieron 128,7%, representando 9% de las erogaciones totales.

Esquema Ahorro-Inversión-Financiamiento

Provincia de Córdoba - Millones de pesos

Concepto	Abr '17	Abr '16	Diferencia
Recursos corrientes	47.125,3	35.212,4	11.912,9
Erogaciones corrientes	39.506,3	30.536,1	8.970,1
Resultado económico	7.619,0	4.676,2	2.942,8
Recursos de capital	622,6	1.123,1	-500,5
Erogaciones de capital	3.901,3	1.705,5	2.195,8
Total recursos	47.747,9	36.335,5	11.412,4
Total erogaciones	43.407,6	32.241,7	11.165,9
Resultado financiero final	4.340,3	4.093,8	246,5
Contribuciones figurativas	3.080,6	2.648,4	432,2
Costos figurativos	3.080,6	2.648,4	432,2
Resultado financiero	4.340,3	4.093,8	246,5
Fuentes financieras	20.919,0	1.716,5	19.202,6
Aplicaciones financieras	1.874,8	884,1	990,6
Fuentes financieras netas	19.044,3	832,3	18.211,9

Fuente: IDIED, sobre datos de Ministerio de Producción y Finanzas de Córdoba. Base devengado. Administración Pública no Financiera.

Recaudación Tributaria de la Provincia de Córdoba

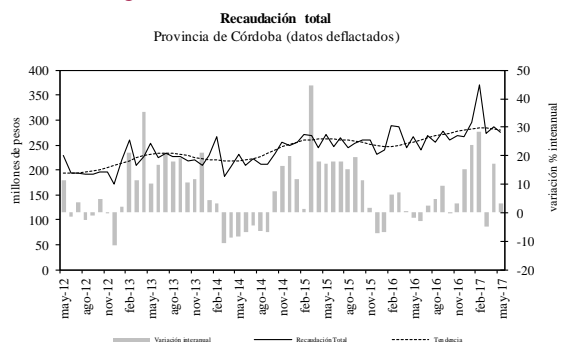
Últimos datos disponibles: mayo 2017

Los recursos tributarios provinciales crecieron 44% durante los **primeros cinco meses de 2017**, mientras que los recibidos del gobierno nacional lo hicieron a una tasa menor (22,5%).

Recaudación tributaria				
Provincia de Córdoba- Millones de pesos corrientes				
Tributo	Ene-May '17	Ene-May '16	Var.% Ene-May '17/16	Var % Ene-May '17/16 en términos reales
Ingresos brutos	13.855,7	10.130,5	36,8	7,5
Inmobiliario	3.557,0	2.231,0	59,4	25,5
Actos Jurídicos	1.983,3	1.253,7	58,2	24,2
Propiedad Automotor	976,4	557,2	75,2	43,0
Recaudación total	20.372,4	14.172,4	43,7	13,2

Fuente: IDIED, sobre datos de Secretaría de Ingresos Públicos de Córdoba.

La recaudación del mes de **mayo** (\$3.917 millones) observó una suba interanual de 27,3% en pesos corrientes y una suba de 3,4 % en términos reales. **Coyunturalmente, en valores reales presentó una tendencia decreciente (0,8%) y una variación mensual negativa (9,4%).**

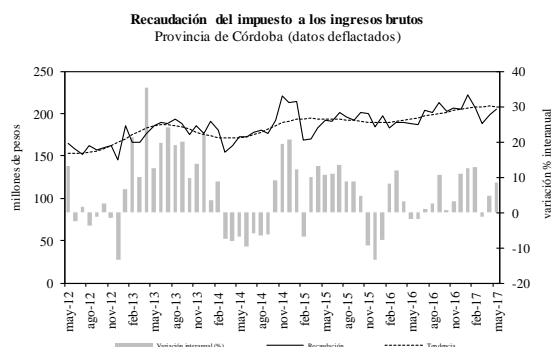


Fuente: IDIED, sobre datos de Secretaría de Ingresos Públicos de Córdoba.

Ingresos brutos

Este tributo ingresó al fisco \$2.905 millones en **mayo** con tendencia estable y **variación coyuntural positiva 0,4%**. La recaudación a valores constantes

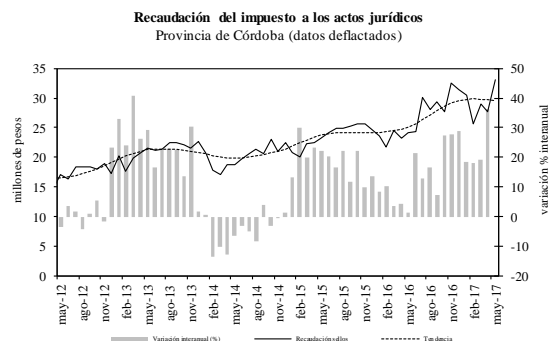
se situó 8,6% por encima de lo obtenido en el mismo mes del año 2016.



Fuente: IDIED, sobre datos de Secretaría de Ingresos Públicos de Córdoba.

Actos Jurídicos

Este tributo ingresó al fisco \$468 millones en **mayo**, un aumento coyuntural de 19,4% con **tendencia estable**. La recaudación a valores constantes se situó 36,3% por encima de lo obtenido en el mismo mes del año 2016.



Fuente: IDIED, sobre datos de Secretaría de Ingresos Públicos de Córdoba.

Resultados Fiscales de la Provincia de Entre Ríos

(Esta sección no se actualiza por no disponer de información oficial actualizada)

Recaudación Tributaria de la Provincia de Entre Ríos

Últimos datos disponibles: mayo 2017

En esta provincia, la expansión real de los ingresos tributarios totales en los **primeros cinco meses de 2017** (11%) fue impulsada por el impuesto a los actos jurídicos, pero sobre todo por la pobre performance recaudadora de los ingresos brutos, el de mayor peso relativo en la recaudación. En términos nominales, la recaudación alcanzó un total de \$ 5.533 millones, 40,9% más que el año anterior.

Recaudación tributaria

Provincia de Entre Ríos- Millones de pesos corrientes

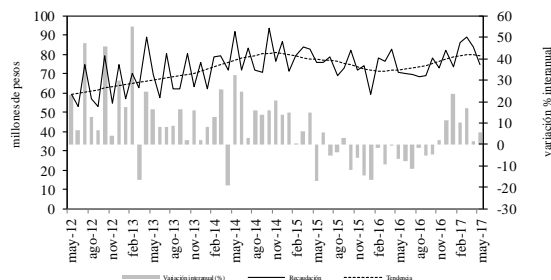
Tributo	Ene-May '17	Ene-May '16	Var.% Ene-May '17/'16	Var % Ene-May '17/'16 en términos reales
Ingresos brutos	3.134,6	2.154,5	45,5	14,4
Inmobiliario	1.114,8	899,9	23,9	-1,8
Actos Jurídicos	428,9	205,4	108,8	63,8
Propiedad Automotor	478,2	382,3	25,1	-2,0
Recaudación total	5.533,7	3.926,7	40,9	11,0

Fuente: IDIED, sobre datos de Dirección General de Rentas, Ministerio de Economía, Hacienda y Finanzas Entre Ríos.

La recaudación del mes de **mayo** (\$1.059 millones) observó una suba interanual de 30% en pesos corrientes y una suba 5,7% en términos reales. **Coyunturalmente, en valores reales presentó una tendencia estable y sin variación mensual.**

Recaudación Total

Provincia de Entre Ríos (datos deflactados)



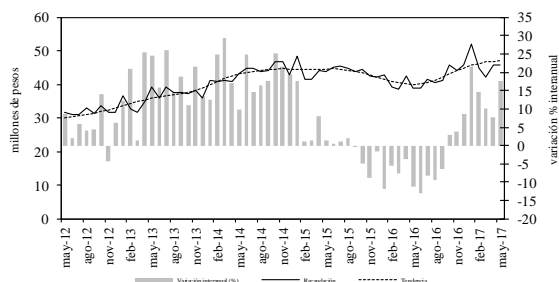
Fuente: IDIED, sobre datos de Dirección General de Rentas, Ministerio de Economía, Hacienda y Finanzas Entre Ríos.

Ingresos Brutos

La recaudación nominal de este tributo en **mayo** totalizó \$650 millones, registrando una caída en términos reales de 0,4% respecto del mes anterior, con **tendencia estable**. La recaudación real está por encima en 17,6% a la obtenida en el mismo mes del año 2016.

Recaudación del impuesto a los ingresos brutos

Provincia de Entre Ríos (datos deflactados)



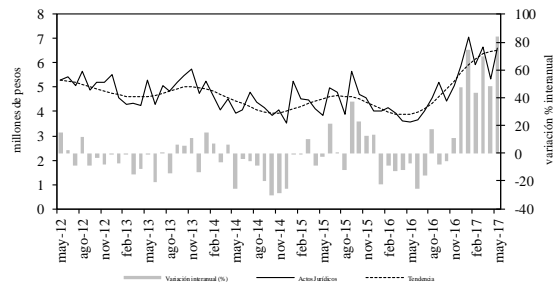
Fuente: IDIED, sobre datos de Dirección General de Rentas, Ministerio de Economía, Hacienda y Finanzas Entre Ríos.

Actos Jurídicos

Los \$91 millones recaudados en **mayo**, indican una **tendencia creciente (0,8%)**. Los niveles de recaudación mostraron una brecha interanual positiva de 23,7%.

Recaudación del impuesto a los actos jurídicos

Provincia de Entre Ríos (datos deflactados)



Fuente: IDIED, sobre datos de Dirección General de Rentas, Ministerio de Economía, Hacienda y Finanzas Entre Ríos.

Evolución de los principales indicadores regionales

Indicador	Último período disponible	Santa Fe		Córdoba				Entre Ríos			Fuente
		mensual		anual	Variación porcentual		anual	mensual		anual	
		serie desestacionalizada	tendencia	serie original	serie desestacionalizada	tendencia	serie original	serie desestacionalizada	tendencia	serie original	
Producción Agroindustrial											
Sector lácteo											
Producción Primaria	may-17	0,9	0,4	5,6	s/d	s/d	s/d	s/d	s/d	s/d	MAGIC/MAGyA/Sec. de la Producción
Precio al Productor	may-17	0,0	-0,5	32,5	s/d	s/d	s/d	s/d	s/d	s/d	MAGIC/MAGyA/Sec. de la Producción
Precio Internacional ^(*)	may-17	6,8 ^(*)	0,1	59,3							USDA
Sector carnes											
Precio en el Mercado de Liniers ^(defact.)	may-17	4,2	1,7	4,2							SAGPyA
Faena Bovina	may-17	3,5	0,6	3,2	-0,6	0,3	3,3	11,0 ^(*)	-0,8	-2,5	SENASA
Faena Avícola	may-17	2,9	0,8	10,5	19,6 ^(*)	-1,5	-5,2	-5,2	0,3	4,1	SENASA
Faena Porcina	may-17	-0,9	0,1	8,1	-2,3	0,7	19,6	0,0	-0,5	6,3	SENASA
Sector oleaginosas											
Producción Aceite	may-17	5,9	-1,1	4,7	-0,9	-0,6	13,5	39,0	1,0	-65,3	SAGPyA
Precio FOB Ptos Argentinos Aceite Soja ^(*)	may-17	5,0 ^(*)	-0,8	3,2							SAGPyA
Producción Industrial											
Industria automotriz											
Patentamientos Automóviles	may-17	-2,2	0,7	28,5	2,8	0,4	24,5	2,1	0,1	29,2	DNRPA
Patentamientos Motos	may-17	-3,7	-0,1	53,0	1,9	-1,0	66,2	-5,2	-1,0	49,0	DNRPA
Patentamientos Maquinarias Agrícolas	may-17	19,0 ^(*)	0,4	33,6	42,5 ^(*)	0,3	76,7	59,3 ^(*)	5,5	79,2	DNRPA
Comercio y Servicios											
Supermercados											
Ventas ^(defact.)	may-17	0,0	0,2	-6,5	-1,2	0,1	-0,8	0,6	0,0	-3,8	INDEC
Cines (Región Centro)											
Entradas Vendidas en Cines	may-17	-21,0	-0,1	-26,2							INCAA
Índices de Precios											
Índice de Precios al Consumidor Urbano (MIX) ⁽¹⁾	may-17	1,7		23,1							
Fuentes de Energía											
Energía eléctrica											
Demanda de Energía Eléctrica GUMAS	may-17	1,2	0,8	6,1	8,2	-0,2	3,3	-0,6	0,1	-6,9	CAMMESA
Demanda de Energía Eléctrica Distribuidoras	may-17	2,1	-0,3	-4,6	0,9	-0,2	-5,0	0,4	0,2	-5,1	CAMMESA
Gas											
Consumo de Gas Industrial	may-17	5,4	1,6	20,5	-1,0	0,3	-1,3	-18,1	-1,8	-41,1	ENARGAS
Consumo de Gas Residencial	may-17	5,9	0,2	-17,6	-5,1	-0,2	-38,5	-2,8	0,2	-37,8	ENARGAS
Combustibles											
Consumo de Gas Oil	may-17	11,1	0,0	-14,2	9,1	0,3	11,8	6,8	-0,3	5,7	Min. de Energía de la Nación
Consumo de Nafta	may-17	1,7	0,3	3,6	8,9	0,2	19,7	0,5	0,0	13,3	Min. de Energía de la Nación
Consumo de GNC	may-17	-1,5	-0,4	-10,0	0,6	0,0	-6,5	-4,8	-0,6	-13,6	ENARGAS
Construcción											
Superficie Cubierta Autorizada ⁽²⁾	may-17	-18,4	1,9	-17,6	46,2 ^(*)	1,6	5,9	-25,0 ^(*)	-2,9	-29,6	INDEC
Despacho de Cemento	may-17	10,6	0,0	3,6	16,7	0,6	13,4	4,4	-0,2	-7,9	IERIC
Mercado Laboral y Empleo ⁽³⁾											
Índice de Empleo	may-17	0,2	0,1	2,5	0,6 ^(*)	0,4	2,7	0,9 ^(*)	0,0	1,4	Ministerio de Trabajo de la Nación
Sistema Financiero (Región Centro)											
Depósitos ^(defact.)	s/d	s/d	s/d	s/d							BCRA
Préstamos ^(defact.)	s/d	s/d	s/d	s/d							BCRA
Finanzas Públicas											
Recaudación Total ^(defact.)	may-17	3,4	-0,6	7,8	-9,4	-0,8	3,4	0,0	-0,4	5,7	API/ Min.Finanzas Córdoba/MEHyF
Ingresos Brutos ^(defact.)	may-17	2,2	-0,4	5,7	0,4	-0,1	8,6	-0,4	0,3	17,6	API/ Min.Finanzas Córdoba/MEHyF
Actos Jurídicos ^(defact.)	may-17	4,1	0,4	22,0	19,4 ^(*)	-0,5	36,3	23,7 ^(*)	0,8	84,1	API/ Min.Finanzas Córdoba/MEHyF

^(*) Estacionalidad no identificable, y a sea por la elevada irregularidad que presenta la serie, o por no disponer de datos suficientes, que no permiten estimar su componente estacional. En este caso la variación mensual es con respecto a la serie original

⁽¹⁾ Se calculó una combinación entre los índices de San Luis y Capital Federal

⁽²⁾ El dato de la provincia de Santa Fe no incluye la ciudad de Rosario ni Villa Constitución. El dato de la provincia de Córdoba no incluye la ciudad de Córdoba.

⁽³⁾ Datos para Gran Rosario, Gran Córdoba y Gran Paraná, respectivamente, de la Encuesta de Indicadores Laborales

Ajuste estacional de series económicas. Notas metodológicas

Introducción

Las variables económicas presentan una cantidad de variaciones que impiden observar adecuadamente la evolución de la serie. El ajuste estacional de una serie económica es el proceso de estimación y eliminación de las variaciones estacionales y, eventualmente, las debidas a los días de actividad y a los feriados móviles, dando como resultado la serie estacionalmente ajustada. En una serie libre de oscilaciones estacionales se pueden realizar comparaciones entre distintos meses de un mismo año, permitiendo analizar el comportamiento de corto plazo de una variable.

Separación de las componentes de una serie temporal económica

El modelo tradicional de descomposición de una serie de tiempo supone que la misma está constituida por las siguientes componentes:

Tendencia: corresponde a variaciones de largo período debidas principalmente a cambios demográficos, tecnológicos e institucionales.

Ciclo: está caracterizado por un comportamiento oscilatorio que comprende de dos a siete años en promedio.

Tendencia-ciclo: como en la práctica resulta muy difícil distinguir la tendencia de la componente cíclica, ambas se combinan en una única componente denominada tendencia-ciclo.

Estacionalidad: es el conjunto de fluctuaciones intraanuales que se repiten más o menos regularmente todos los años. Es atribuida principalmente al efecto sobre las actividades socioeconómicas de las estaciones climatológicas, festividades religiosas (por ejemplo, Navidad) y eventos institucionales con fechas relativamente fijas (por ejemplo, el comienzo del año escolar).

Irregular: es el residuo no explicado por las componentes antes mencionadas. Representa no sólo errores de medición o registro sino también eventos temporarios externos a la serie, que afectan su comportamiento.

Se considera que la serie observada se relaciona con las componentes en forma multiplicativa, aditiva o log-aditiva. Así, por ejemplo, en el caso multiplicativo:

$$O_t = TC_t \times S_t \times I_t$$

donde O_t denota la serie observada, TC_t la componente tendencia-ciclo, S_t la componente estacional e I_t la componente irregular. Es importante destacar que existen fenómenos que no presentan influencias estacionales ni de calendario, en estos casos el uso de la tendencia - ciclo permite observar el movimiento subyacente en los mismos a través del tiempo, libre de fluctuaciones irregulares.

Metodología de desestacionalización

Entre los distintos métodos de desestacionalización, en esta publicación se utiliza el programa X-12-ARIMA (versión 0.2.8), basado en promedios móviles y desarrollado por United States Bureau of Census, el cual es una actualización del X-11-ARIMA/88 desarrollado por Statistics Canada. Este programa está ampliamente probado y es utilizado en las principales agencias estadísticas del mundo.

El programa X-12-ARIMA provee una serie de medidas de control que combinadas dan lugar a un índice Q , que permite evaluar la calidad del ajuste realizado.

Índice Local del Ciclo Económico (ILCE)

La metodología aplicada en el cálculo del ILCE busca detectar el “estado de la economía” es decir un ciclo común a los indicadores parciales de actividad económica. En la metodología del ILCE, los pesos o ponderaciones de las series no son fijos, cambian con el tiempo y dependen de los cambios de las series a lo largo de todo el período en el que se calcula el ciclo económico; para esto se usa el filtro de Kalman. De este modo el ILCE se ajusta mejor a los cambios coyunturales (del ciclo económico) y es más suave, porque no sólo promedia el cambio mensual en las diferentes series que lo componen, sino que también promedia a lo largo del tiempo. Cada vez que el ILCE es calculado, la metodología estima cada uno de los valores del índice nuevamente, teniendo en cuenta toda la información de todo el período en estudio; la metodología está basada en Stock and Watson (1989, 1991) y Clayton-Matthews y Stock (1998/1999). Las series que forman parte del modelo son: Recaudación de Ingresos Brutos, Suministro de Energía Eléctrica, Patentamientos, Índice de Demanda Laboral y Venta de carnes en Supermercados. El año 2005 es el año base del ILCE. Las series se deflactan mediante la combinación de índices de precios subnacionales.