

# INDICADORES REGIONALES

## Staff Indicadores Regionales

**Ana Inés Navarro de Gimbatti**  
ana.navarro@fce.austral.edu.ar

**Ernesto Bosch**  
ernesto.bosch@fce.austral.edu.ar

**Fernanda Méndez**  
fernanda.mendez@fce.austral.edu.ar

Instituto de Investigación en Economía y  
Dirección para el Desarrollo- IDIED

**Julio 2002**

**Última información disponible a Junio 2002**

## Síntesis micro y macroeconómica de la Región Central

### Producción Agroindustrial

↑↑ **Sector carnes:** la recuperación de los mercados externos y los efectos de la devaluación, provocaron una sostenida demanda de parte de los frigoríficos, ubicándose la faena del mes de abril en Santa Fe, 28,37% por encima de la de abril 2001. Los precios de venta del sector experimentaron fuertes subas, en todas las etapas de comercialización, sintiéndose su efecto en la venta de carnes en supermercados, las cuales en abril de este año representaron sólo 9,93% de su facturación total.

↑↑ **Sector oleaginosas:** la superficie sembrada de soja de la campaña 2001/02 fue 4,57% superior a la campaña anterior y el volumen cosechado se estima en 9 millones de toneladas en la provincia. Durante la última década la participación promedio de Santa Fe en la producción sojera es 40%. Además, en cuanto a la producción de aceite de soja, donde casi la totalidad de esta actividad se localiza en Santa Fe, su producción aumentó en el primer bimestre 62,04%, respecto a igual período de 2001.

↓↓ **Maquinarias agrícolas:** sus ventas fueron tan exiguas en los primeros meses de este año que en Santa Fe la venta de tractores disminuyó 58,54% interanualmente y la de cosechadoras declinó 61,97% en el mismo período.

### Comercio y Servicios

↓↓ **Supermercados:** en el mes de abril las ventas en términos reales, en los supermercados de las tres provincias de la región central experimentaron una fuerte retracción, siendo en Santa Fe donde el desempeño del sector resultó interanualmente menos

desfavorable. Sus ventas descendieron 12,67%, mientras que en Córdoba fueron 20,56% y en Entre Ríos 26,64%, inferiores a las ventas de abril de 2001.

↓↑ **Consumo de gas:** el consumo total en el mes de abril se ubicó en Santa Fe 4,11% por encima de lo consumido en abril 2001, en cambio en Córdoba disminuyó el consumo 6,97%, en el mismo período. El **consumo industrial** descendió en ambas provincias, pero en forma muy diferenciada, 2,12% en Santa Fe y 42,09% en Córdoba. Por el contrario, el **consumo residencial** aumentó en este período en ambas provincias, 34,24% en Santa Fe y 5,55% en Córdoba.

↓↑ **Combustibles:** este sector presenta una sostenida reducción de las ventas de naftas y gas oil tanto en Santa Fe como en Córdoba, pero con un continuo aumento de las de GNC. El consumo de **gas oil** declinó 20,62% en Santa Fe y 13,86% en Córdoba en abril de este año comparado con el del año pasado. En igual período las ventas de **naftas** también disminuyeron 28,19% en Santa Fe y 29,14% en Córdoba. En cuanto al **GNC** experimentó un aumento de 8,33% en la provincia de Santa Fe y 7,22% en Córdoba, para el mismo período.

↓↓ **Mercado inmobiliario:** las transacciones inmobiliarias de **compra-venta** de inmuebles en la ciudad de Rosario en el mes de junio, registraron una caída de 33,95% respecto a junio '01. De igual manera, el número de **operaciones hipotecarias**, disminuyó interanualmente en el mes de junio de 2002 el 96,13%.

### Mercado Laboral y Empleo

↓↓ **Mercado laboral:** El empleo en los principales mercados laborales urbanos de Argentina continúa su evolución decreciente, sin embargo los datos del mes de mayo presentan una reducción en la

expulsión de trabajadores del sector formal. En Gran Rosario, la generación neta de empleo en el mes de mayo registró una disminución de 0,5% respecto al mes de abril y de 9,2% en comparación a mayo 01. En el Gran Córdoba y el Gran Buenos Aires, se observó en el mes de mayo una disminución interanual de 13,7% y 10,4% respectivamente, por lo que el indicador mensual de la generación neta de empleo ha sido nuevamente negativo.

## Finanzas Públicas

↑↓ **Recaudación tributaria provincial:** en la provincia de Santa Fe en el mes de junio de 2002

totalizó \$78.817.670, siendo 0,97% superior a la de igual mes de 2001.

El impuesto a los **ingresos brutos** aumentó interanualmente 13,30%. El comportamiento interanual del impuesto sobre los **actos jurídicos**, registró una caída de 21,96 8,09%.

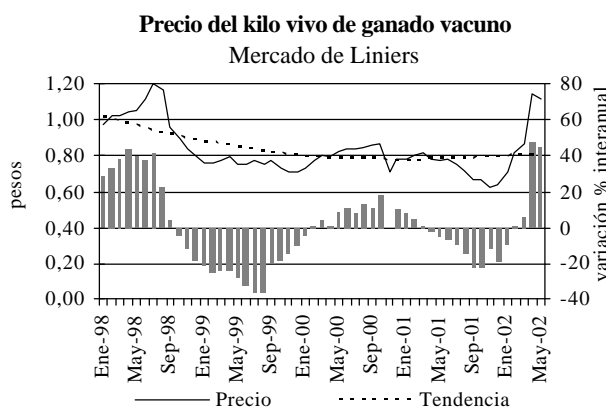
↑↑ **Recaudación tributaria nacional:** en el mes de junio presentó una variación levemente positiva de 0,55% respecto a junio 2001. La recaudación del **IVA**, para este mismo período de referencia, aumentó 7,13%.

## Producción agroindustrial

### Sector Carnes

#### Producción Primaria

Estimulados por la sostenida demanda de los frigoríficos, quienes se han visto beneficiados doblemente por la devaluación y la gradual pero sostenida recuperación de los mercados externos, los precios de venta del sector experimentaron fuertes subas durante abril y mayo. En este último mes, el **precio promedio del kilo vivo de novillo en Liniers**, cotizó a \$1,116 ganando 78,27% respecto del mínimo alcanzado (\$0,626) en noviembre de 2001.



Fuente: ONCCA, SAGPyA. Últimos datos disponibles a junio 2002.

#### Producción Industrial

Los primeros datos de 2002 muestran una importante tasa de crecimiento interanual en la faena realizada por la industria localizada en la provincia de Santa Fe. Los datos más recientes revelan el incremento de los niveles de faenamiento, que dejan atrás los magros resultados logrados en el año anterior.

El año pasado la industria frigorífica de la provincia faenó 1.720.278 millones de cabezas, una cifra 18,67% inferior al total faenado durante 2000, caída

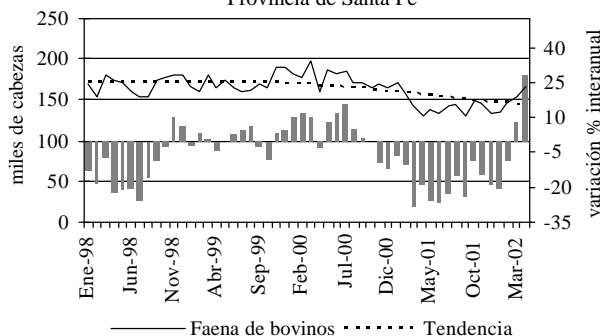
que en gran parte se explica por el durísimo impacto que causó el rebrote de aftosa y la consiguiente

pérdida de los mercados internacionales para sus productos a partir del primer trimestre de 2001.

En el mes de abril la faena se ubica 28,37% por encima de la correspondiente a abril de 2001. Las perspectivas locales continuarían siendo favorables en los próximos meses, ante la aprobación de la extensión de 10.000 toneladas extras de la cuota Hilton, que originalmente ascendía a 28.000 toneladas.

#### Faena de bovinos fiscalizada por SENASA

Provincia de Santa Fe



Fuente: Dirección General de Programación Económica y Financiera, MAGIC. Últimos datos disponibles a junio 2002.

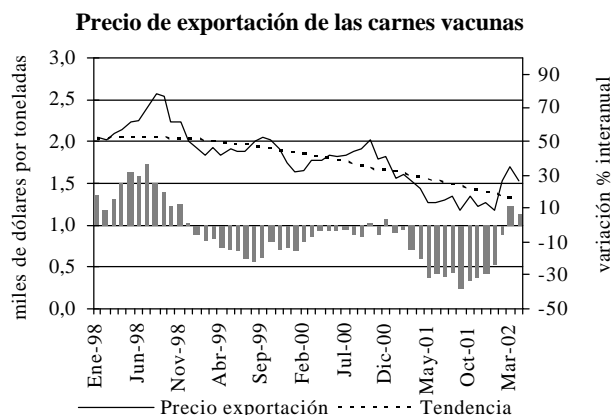
#### Ventas al Mercado Interno

La venta de carnes en los supermercados de la provincia de Santa Fe durante los años 1999, 2000 y 2001 ha sido creciente, representado aproximadamente en promedio, 16% del total de su facturación. Sin embargo, las fuertes variaciones de precios en Liniers, han incidido en los precios minoristas de la carne, los que aumentaron 19,6% en el mes de abril con respecto a marzo de 2002. De esta manera, el aumento de precios al consumidor final ha hecho sentir su efecto sobre las ventas de carne en los supermercados, las cuales en abril de éste año representaron 9,93% de su facturación total.

#### Ventas al Mercado Externo

Con una tendencia fuertemente negativa a partir del año 1999, los precios internacionales de las

exportaciones de carnes comenzaron un proceso de recuperación a fines del año pasado, consolidándose los mismos los primeros meses del año corriente.



Fuente: Coordinación de Mercados Granaderos, SAGPyA. Últimos datos disponibles a junio 2002.

En este marco de recuperación de los precios, los volúmenes acumulados por las ventas de productos cárnicos, alcanzaron las 46.188 toneladas durante el primer cuatrimestre del año 2002. Este volumen representa un incremento de 3,84% respecto a igual período del año 2001.

En el período enero-abril de 2002, los diez primeros frigoríficos exportadores de carnes vacunas totalizaron U\$S 77.608.805. Es importante destacar que el 64,07% de ésta suma corresponde a establecimientos de la provincia de Santa Fe.

## Sector Oleaginosas

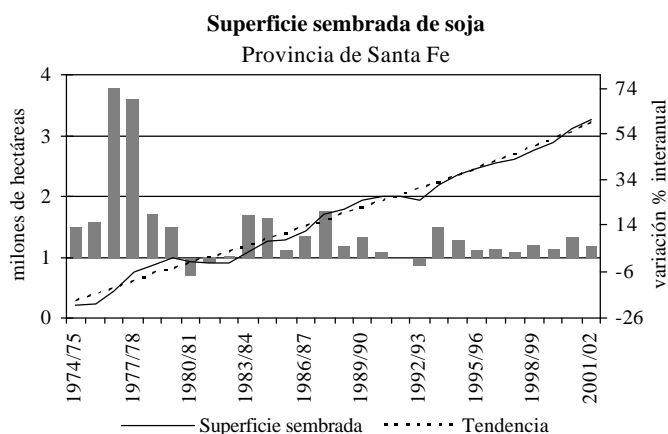
Durante la década del noventa la producción de granos en general y de oleaginosas en particular tuvo un fuerte impulso en todo el país, debido a una importante incorporación de tecnología conjuntamente con reglas de juego claras para el sector, que quedó plasmado en un crecimiento constante de la producción. Esto permitió que Argentina en los últimos diez años duplicara su volumen de producción y que el complejo de granos, oleaginosas y demás productos del agro, represente actualmente el 50% de las exportaciones totales del país.

A partir de cuantiosas inversiones tendientes a ampliar su capacidad de molturación (molienda) y almacenamiento y a mejorar las instalaciones portuarias, la industria aceitera nacional, dotada de alta tecnología, registra el mayor crecimiento entre los principales productores del mundo.

Santa Fe es la principal productora de oleaginosas del país, siendo la soja el cultivo que la ubica en el primer lugar a nivel nacional. Durante la última década su participación en la producción sojera promedió el 40%.

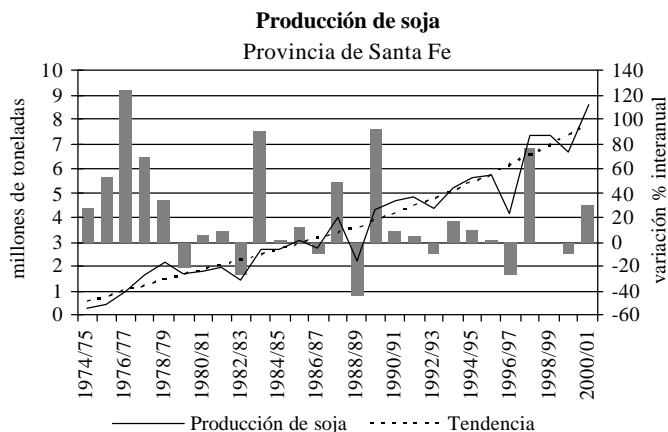
Sin embargo y a pesar de haberse registrado un nuevo record en la última campaña las perspectivas del sector a nivel nacional se presentan algo inciertas a partir de la devaluación del peso y la reimplementación de las retenciones (20%) al sector agropecuario (marzo 2002). La conjunción de las retenciones y las dificultades de financiamiento que afectan las exportaciones argentinas a partir de la declaración oficial del *default*, hacen temer que la devaluación no se traduzca en una mejora de la competitividad del sector, el cual afectado negativamente por el incremento de precio de sus insumos podría disminuir sus inversiones.

## Producción Primaria



Fuente: Dirección General de Programación Económica y Financiera, MAGIC. Últimos datos disponibles a junio 2002.

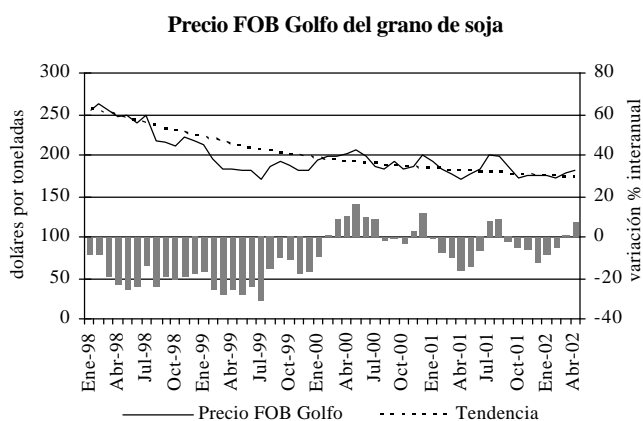
La incertidumbre que rodea al productor agrícola podría plasmarse en una menor área sembrada en la campaña que comienza y consecuentemente en una menor cosecha de soja respecto de la campaña record recientemente concluida, la cual rondaría los 9 millones de toneladas.



Fuente: Dirección General de Programación Económica y Financiera, MAGIC. Últimos datos disponibles a junio 2002.

Cabe aclarar que en los últimos años el precio internacional de la soja (FOB Golfo) ha disminuido y recién a partir del año 2000 parece haber

encontrado cierta estabilidad en torno a los US\$ 186 promedio por tonelada.



Fuente: Dirección General de Programación Económica y Financiera, MAGIC. Últimos datos disponibles a junio 2002.

### Producción Industrial

Argentina es el tercer productor mundial de aceite de soja (46,9%) y casi la totalidad de la actividad industrial se localiza en la provincia de Santa Fe, en las zonas aledañas al Río Paraná.

#### Producción de aceites y subproductos

Provincia de Santa Fe - Miles de toneladas

Período	Aceite de soja	Pellets de soja
1998	2.312	10.451
1999	2.679	11.510
2000	2.675	11.467
2001	2.790	11.889
I Bim. '01	212	910
I Bim. '02	343	1.470
<b>Var.% I Bim '02/I Bim '01</b>	<b>62,04</b>	<b>61,46</b>
<b>Var.% 2001/2000</b>	<b>4,30</b>	<b>3,68</b>

Fuente: Dirección de Mercados Agroalimentarios, SAGPYA. Últimos datos disponibles a junio 2002.

### Ventas al Mercado Externo

Argentina es el primer exportador mundial de aceite de soja. Los envíos se componen, fundamentalmente de aceite crudo desgomado. Los principales destinos del aceite de soja nacional son India, Blangadesh, Egipto, Marruecos y dentro de Latinoamérica, Venezuela, Perú y Colombia. En la última década se incrementaron los envíos a los países latinoamericanos.

#### Exportaciones del sector oleaginoso

Provincia de Santa Fe - Miles de dólares

Período	Subproductos	
	Soja	oleaginosos
I Semestre '00	216.460	748.184
I Semestre '01	241.341	696.361
<b>Var.% I Sem '01/I Sem '00</b>	<b>11,49</b>	<b>-6,93</b>

Fuente: Indec, Origen provincial de las exportaciones. Últimos datos disponibles a junio 2002.

## Maquinarias Agrícolas

La producción y venta de maquinarias agrícolas en Argentina atraviesa una profunda y prolongada contracción desde el año 1998. Inmersa en esta situación, las empresas radicadas en la provincia de Santa Fe han reducido fuertemente sus ventas de tractores y en menor medida la de las cosechadoras. Las exiguas ventas de los primeros meses del año corriente, han provocado la disminución del empleo en este sector.

#### Venta de maquinarias agrícolas

Provincia de Santa Fe - Unidades

Período	Tractores	Cosechadoras
1998	1.755	571
1999	1.203	269
2000	825	265
2001	642	399
I Tr. '01	147	82
I Tr. '02	19	5
<b>Var.% I Tr. '02/I Tr. '01</b>	<b>-87,07</b>	<b>-93,90</b>
<b>Var.% 2001/2000</b>	<b>-22,18</b>	<b>50,57</b>

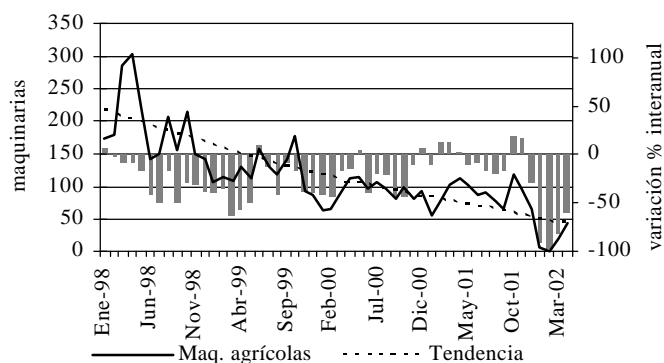
Fuente: Dirección General de Programación Económica y Financiera, MAGIC. Últimos datos disponibles a junio 2002.

En abril de 2002, la venta de tractores en la provincia de Santa Fe resultó 58,54% inferior respecto de igual período del año anterior, alcanzando las 17 unidades. Sin embargo en comparación con el mes de marzo, se registró un incremento de 13,33%, el que contribuye a reducir el ritmo de caída de los últimos meses.

Por su parte, la venta de cosechadoras en abril de 2002 en Santa Fe registró una caída de 61,97% respecto a abril de 2001.

#### Venta de maquinarias agrícolas

Provincia de Santa Fe



Fuente: Dirección General de Programación Económica y Financiera, MAGIC. Últimos datos disponibles a junio 2002.

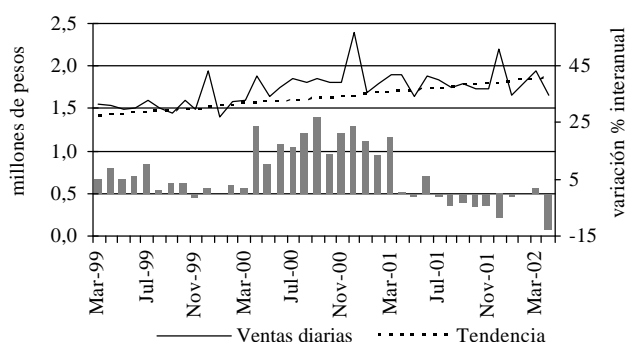
## Comercio y Servicios

### Supermercados<sup>1</sup>

Las ventas de los supermercados santafesinos en el mes de abril registraron una retracción de 12,67% en términos reales respecto a lo observado en igual mes del año anterior. Sin embargo el efecto de los aumentos de precios habidos en el primer cuatrimestre del año significaron que la facturación corriente de abril de 2002 fuera 8,61% más elevada que en abril de 2001. La facturación promedio diaria -1,7 millones de pesos- resultó un 14,24% inferior a la correspondiente al mes de marzo de este mismo año.

#### Ventas promedio diarias en supermercados

Provincia de Santa Fe - Pesos constantes

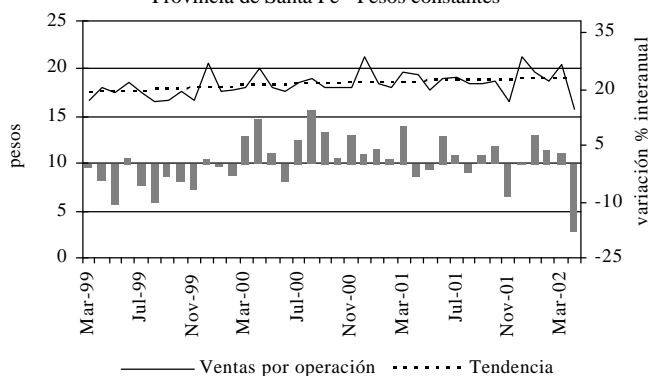


**Fuente:** Indec, Encuesta de supermercados. Últimos datos disponibles a junio 2002.

El monto promedio vendido de cada operación durante el mes de abril, fue de \$15,80 disminuyendo 18,32% respecto a abril de 2001, en términos reales, ubicándose en niveles similares al promedio nacional que fue de \$15,69.

#### Monto promedio por operación en supermercados

Provincia de Santa Fe - Pesos constantes



**Fuente:** Indec, Encuesta de supermercados. Últimos datos disponibles a junio 2002.

Por grupos de artículos, las ventas locales registraron una fuerte disminución aún en los

productos de primera necesidad como panadería, bebidas, carnes, verdulería y artículos de limpieza y perfumería, con excepción de los lácteos que muestran un leve incremento. En los productos más sensibles a las variaciones en el ingreso de los consumidores, como los alimentos preparados y/o los vinculados a la disponibilidad de crédito, como es el caso de los artículos de electrónica y para el hogar, la contracción fue muy importante, más intensa aún que la observada en meses anteriores. También resulta notoria la contracción del rubro indumentaria, calzados y textiles, poniendo de manifiesto como la disminución en el poder adquisitivo de los consumidores lleva a posponer compras que no sean estrictamente necesarias para la subsistencia.

Grupos de artículos	Variación porcentual (pesos constantes) Abr'02/Abr'01	
	Santa Fe	Nación
	Bebidas	-21,39
Almacén	-6,89	-18,34
Panadería	5,97	-12,35
Lácteos	3,81	-10,56
Carnes	-16,51	-24,45
Verdulería y frutería	-23,11	-33,38
Alimentos preparados y rotisería	-29,02	-33,72
Artículos de limpieza y perfumería	3,41	-13,87
Indumentaria calzados y textiles	-44,84	-47,67
Electrónica y artículos para el hogar	-15,51	-33,05
Otros	-25,98	-23,94
<b>Total</b>	<b>-12,67</b>	<b>-21,76</b>

**Fuente:** Indec, Encuesta de supermercados. Últimos datos disponibles a junio 2002.

#### Ventas en las Provincias de la Región Centro

En el siguiente cuadro, se incluyen las variables más relevantes del sector para las provincias que integran la región centro de nuestro país, las que muestran una inserción diferenciada del sector entre ellas.

Concepto	Abril 2002			
	Pesos constantes	Santa Fe	Entre Ríos	Córdoba
Número de locales		52	20	87
Superficie ventas (m <sup>2</sup> )		125.899	38.417	148.253
Ventas totales (miles \$)		49.707	13.055	69.115
Ventas por operación (\$)		15,80	16,46	14,82
Ventas por m <sup>2</sup> (\$)		394,68	339,81	465,91

**Fuente:** Indec, Encuesta de supermercados. Últimos datos disponibles a junio 2002.

Como puede apreciarse, el número de locales comerciales cuya superficie de venta supera los 300 m<sup>2</sup> (los relevados por el Indec), son más numerosos en la vecina provincia de Córdoba. Sin embargo, la

<sup>1</sup> En esta sección se deflactó la serie histórica de ventas como consecuencia de los incrementos de precios recientes. La metodología se indica al final de la sección.

superficie promedio de cada local resulta superior en nuestra provincia, 2.400 m<sup>2</sup> por local, mientras que tanto en la provincia de Córdoba (1.700 m<sup>2</sup>) como en Entre Ríos (1.900 m<sup>2</sup>), los locales comerciales tienen en promedio una superficie sustancialmente menor.

La concentración relativa de los grandes supermercados comerciales se ve reforzada en los valores vendidos por operación, los cuales también resultan mayores en Santa Fe respecto de las otras dos provincias. Pero en Córdoba las ventas por metro cuadrado del sector resultan superiores a las de Santa Fe. Esto estaría indicando que las costumbres de compra son diferentes entre los consumidores de ambas provincias, siendo más frecuentes en el caso de los consumidores cordobeses.

Durante el mes de abril de este año, el desempeño del sector supermercadista en la provincia de Santa Fe resulta interanualmente menos desfavorable que la que se observa en las restantes provincias de la región, no se observa aún el cierre de ningún establecimiento y aunque las ventas por operación han disminuido en forma importante, las ventas totales han caído menos que en las restantes provincias.

Concepto Pesos constantes	Var.% Abr'02/Abr'01		
	Santa Fe	Entre Ríos	Córdoba
Número de locales	0	-39,39	-4,40
Superficie ventas (m <sup>2</sup> )	2,15	-14,38	-2,64
Ventas totales (miles \$)	-12,67	-26,64	-20,56
Ventas por operación (\$)	-18,32	6,33	-15,39
Ventas por m <sup>2</sup> (\$)	-14,63	-14,22	-18,45

**Fuente:** Indec, Encuesta de supermercados. Últimos datos disponibles a junio 2002.

*Nota metodológica 1: para el cálculo de los precios a valores constantes se utilizó el IPC para el aglomerado GBA base 1999=100, incluyendo sólo los rubros Alimentos y Bebidas, Indumentaria y Equipamiento y mantenimiento del hogar.*

*Nota metodológica 2: la encuesta de supermercados es representativa de una nómina de empresas de supermercados que cuentan con al menos una boca de expendio, con una superficie de ventas mayor a los 300 m<sup>2</sup>. Las ventas mensuales de los supermercados, reflejan una alta sensibilidad según el número de fines de semana que abarca cada mes, que es cuando se registra el mayor nivel de ventas. En cuanto al nivel de cobertura de la encuesta, esto es, la representatividad de las empresas que conforman la encuesta en términos de superficie de los salones de venta de las empresas informantes sobre el total de superficie existente en la provincia, fue en Santa Fe, en agosto de 2001 del 56,5%. En las provincias de Córdoba y Entre Ríos fue 59,0% y 51,7%, respectivamente y a nivel nacional el 76,2%. La deflación de precios se mide por el Índice de Precios al Consumidor, estimado mensualmente para el Gran Buenos Aires.*

## Consumo de Gas

El consumo de gas natural en el mes de abril en la provincia de Santa Fe fue de 154.594 miles de m<sup>3</sup>, ubicándose un 4,11% por encima de lo registrado el

año pasado en idéntico período. En la provincia de Córdoba, el consumo para este mismo mes, registró una disminución de 6,97%.

Si la comparación se realiza para los primeros trimestres, el consumo de ambas provincias en el disminuyó 12,52% alcanzando 617.201 miles de m<sup>3</sup>.

### Consumo de gas

Millones de m<sup>3</sup> de 9.300 kcal

Período	Provincia	
	Santa Fe	Córdoba
1998	1.899,0	1.496,9
1999	1.884,6	1.566,0
2000	1.945,2	1.670,0
2001	1.750,0	1.479,1
I Tr.'01	381,4	324,1
I Tr.'02	345,6	271,6
<b>Var.% I Tr.'02/I Tr.'01</b>	<b>-9,40</b>	<b>-16,20</b>
<b>Var.% 2001/2000</b>	<b>-10,04</b>	<b>-11,43</b>

**Fuente:** Ente Nacional Regulador del Gas, Enargas. Últimos datos disponibles a junio 2002.

En la provincia de Santa Fe el sector industrial es el mayor demandante de gas, el cual representó el 69,87% del total de gas consumido en el mes de abril de 2002, mientras que los usuarios residenciales consumieron 14,68% del total. En la provincia de Córdoba la demanda de gas está más diversificada que en Santa Fe. En abril 2002 la participación de las usinas eléctricas en el consumo de gas fue 27,08%, siguiéndole en importancia la demanda de gas del sector industrial (21,88%) y la demanda de GNC (17,17%) representando el consumo de gas doméstico 20,12%.

### Consumo Industrial

En conjunto, las industrias radicadas en Santa Fe y Córdoba, demandan en promedio casi la quinta parte del total consumido por la industria nacional. En el mes de abril de 2002 el consumo de estas dos provincias fue de 131.238 miles de m<sup>3</sup>, 19,54% del total consumido por la industria nacional en dicho mes.

La evolución del consumo de gas en la industria, en el primer trimestre del año, presenta un comportamiento desfavorable en ambas provincias. En Santa Fe, la reducción en el primer trimestre de 2002, respecto a igual período del año anterior fue de 6,75%, mientras que se observó una importante disminución 18,81%, en el consumo industrial cordobés.

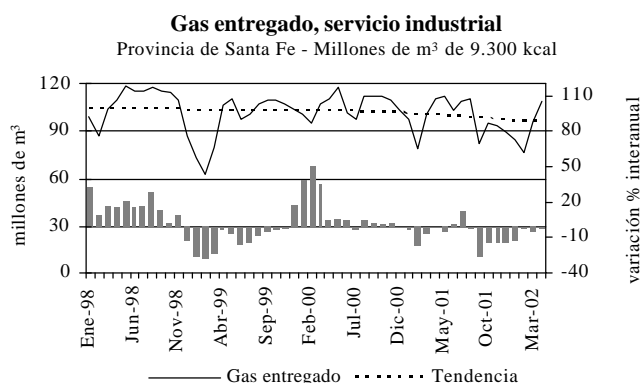
### Gas entregado, servicio industrial

Miles de m<sup>3</sup> de 9.300 kcal

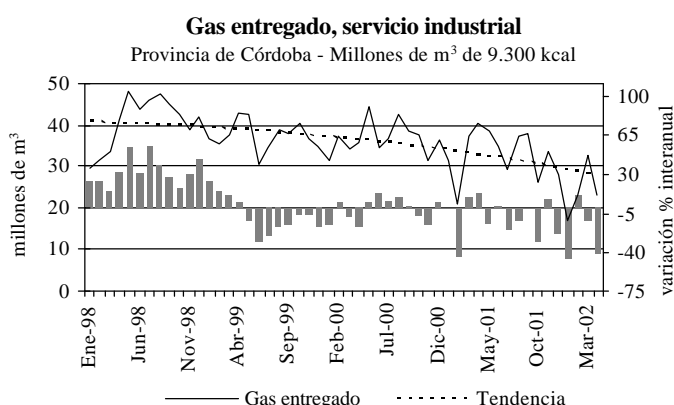
Período	Provincia	
	Santa Fe	Córdoba
1998	1.293,4	489,9
1999	1.167,4	448,8
2000	1.278,3	439,5
2001	1.180,8	394,7
I Tr.'01	275,8	89,2
I Tr.'02	257,2	72,4
<b>Var.% I Tr.'02/I Tr.'01</b>	<b>-6,75</b>	<b>-18,81</b>
<b>Var.% 2001/2000</b>	<b>-7,62</b>	<b>-10,20</b>

Fuente: Ente Nacional Regulador del Gas, Enargas. Últimos datos disponibles a junio 2002.

En el mes de abril de 2002 en la provincia de Santa Fe el consumo de gas en la industria experimentó una leve reducción, respecto a igual período del año anterior (2,12%), mientras que en Córdoba la retracción ha sido muy importante (42,09%).



Fuente: Ente Nacional Regulador del Gas, Enargas. Últimos datos disponibles a junio 2002.



Fuente: Ente Nacional Regulador del Gas, Enargas. Últimos datos disponibles a junio 2002.

Por otra parte, el número de usuarios industriales en la provincia de Santa Fe, se incrementó 21,14% en el mes de abril de 2002, respecto a igual período del 2001 y en Córdoba decreció 1,12%.

### Número de usuarios, servicio industrial

Abril de cada año

Período	Provincia	
	Santa Fe	Córdoba
1998	1.185	945
1999	1.116	956
2000	1.082	1.032
2001	1.017	805
2002	1.232	796
<b>Var.% 2002/2001</b>	<b>21,14</b>	<b>-1,12</b>

Fuente: Ente Nacional Regulador del Gas, Enargas. Últimos datos disponibles a junio 2002.

Resulta interesante observar la evolución del consumo de gas por tipo de industria. En Santa Fe, las ramas de actividad que tienen un mayor consumo, son las industria aceitera, siderúrgica y petroquímica, que conjuntamente representan el 70,26% de la demanda de abril de 2002. Como puede observarse en la tabla, estas ramas han tenido un comportamiento dispar, registrándose caídas en las ramas siderúrgica y petroquímica, mientras que la industria aceitera ha incrementado su consumo respecto al registrado en el año 2001.

### Consumo de gas industrial por rama de actividad

Provincia de Santa Fe - Millones de m<sup>3</sup> de 9.300 kcal

Período	Aceitera	Siderúrgica	Petroquímica	Todas las ramas
1998	291,7	379,9	120,1	1.293,4
1999	289,3	273,8	127,1	1.167,4
2000	290,1	359,7	131,8	1.278,3
2001	317,3	297,4	131,0	1.180,8
I Tr.'01	44,2	86,5	30,9	275,8
I Tr.'02	56,7	63,4	29,7	257,2
<b>Var.% I Tr.'02/I Tr.'01</b>	<b>28,27</b>	<b>-26,75</b>	<b>-3,90</b>	<b>-6,75</b>
<b>Var.% 2001/2000</b>	<b>9,38</b>	<b>-17,31</b>	<b>-0,64</b>	<b>-7,62</b>

Fuente: Ente Nacional Regulador del Gas, Enargas. Últimos datos disponibles a junio 2002.

En cambio, en la provincia de Córdoba, las mayores consumidoras de gas son la industria alimenticia, petroquímica y aceitera, que conjuntamente representan el 69,98% del consumo industrial total del mes de abril de 2002.

Al igual que en la provincia de Santa Fe, las industrias que lideran el consumo no presentan una evolución homogénea. En el primer trimestre del año, las industrias alimenticia y petroquímica disminuyeron su consumo respecto a igual período del año 2001; mientras que la industria aceitera registró un incremento en su consumo de gas.

### Consumo de gas industrial por rama de actividad

Provincia de Córdoba - Millones de m<sup>3</sup> de 9.300 kcal

Período	Alimenticia	Petroquímica	Aceitera	Todas las ramas
1998	105,9	68,7	52,7	489,9
1999	49,7	68,6	49,7	448,8
2000	56,3	57,6	56,3	439,5
2001	43,0	59,8	43,0	394,7
I Tr.'01	27,0	13,4	6,9	89,2
I Tr.'02	25,0	11,2	8,3	72,4
<b>Var.% I Tr.'02/I Tr.'01</b>	<b>-7,36</b>	<b>-16,30</b>	<b>19,37</b>	<b>-18,81</b>
<b>Var.% 2001/2000</b>	<b>-23,73</b>	<b>3,69</b>	<b>-23,73</b>	<b>-10,20</b>

Fuente: Ente Nacional Regulador del Gas, Enargas. Últimos datos disponibles a junio 2002.

### Consumo Residencial

En la provincia de Santa Fe, en el mes de abril el total de miles de metros cúbicos consumidos fue 22.696; que respecto al mes de abril del año 2001 representa un incremento de 34,24%. Menor fue el incremento en el primer trimestre del año, 17,21% respecto al mismo trimestre del año anterior.

#### Gas entregado, servicio residencial

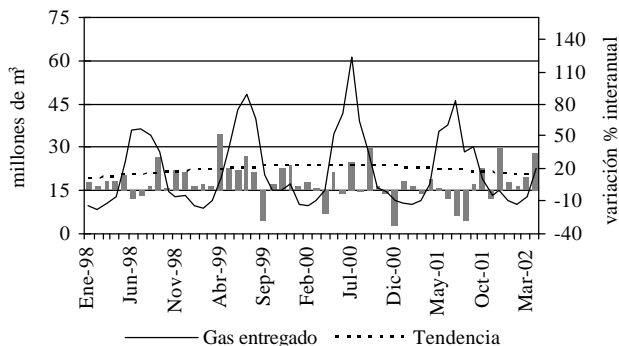
Millones de m<sup>3</sup> de 9.300 kcal

Período	Provincia	
	Santa Fe	Córdoba
1998	241,3	300,1
1999	277,1	338,2
2000	291,6	359,2
2001	274,3	364,4
I Tr.'01	31,7	687,9
I Tr.'02	37,2	670,0
<b>Var.% I Tr.'02/I Tr.'01</b>	<b>17,21</b>	<b>-2,61</b>
<b>Var.% 2001/2000</b>	<b>-5,96</b>	<b>1,46</b>

Fuente: Ente Nacional Regulador del Gas, Enargas. Últimos datos disponibles a junio 2002.

#### Gas entregado, servicio residencial

Provincia de Santa Fe - Millones de m<sup>3</sup> de 9.300 kcal



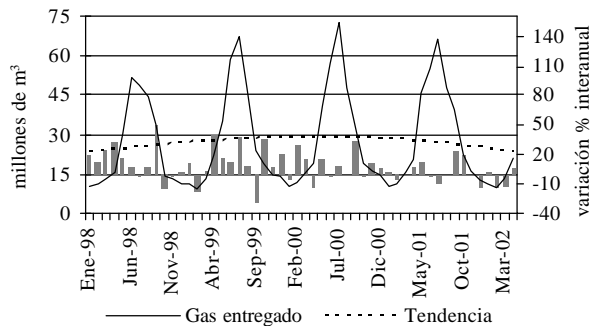
Fuente: Ente Nacional Regulador del Gas, Enargas. Últimos datos disponibles a junio 2002.

En la provincia de Córdoba, los últimos datos disponibles para el pasado mes de abril indican que la demanda registrada ha sido 5,55% superior a

la observada en el mes de abril de 2001. El primer trimestre del corriente año exhibe una disminución de 2,81% respecto al mismo período del año anterior.

#### Gas entregado, servicio residencial

Provincia de Córdoba - Millones de m<sup>3</sup> de 9.300 kcal



Fuente: Ente Nacional Regulador del Gas, Enargas. Últimos datos disponibles a junio 2002.

Por usuario el consumo en mts<sup>3</sup>, en el mes de abril de 2002, fue en nuestra provincia 32,00% superior al registrado en igual período del 2001, mientras que en la provincia de Córdoba mostró un incremento de 3,64%.

En cuanto al número de usuarios, la expansión observada en los meses anteriores continúa en ambas provincias. En los últimos doce meses los usuarios en la provincia de Santa Fe se incrementaron 2,04%, y en la provincia de Córdoba, dicho aumento fue de 1,59%.

#### Número de usuarios, servicio residencial

Abril de cada año

Período	Provincia	
	Santa Fe	Córdoba
1998	307.184	342.639
1999	319.113	355.368
2000	328.632	360.146
2001	337.946	370.492
2002	344.850	376.371
<b>Var.% 2002/2001</b>	<b>2,04</b>	<b>1,59</b>

Fuente: Ente Nacional Regulador del Gas, Enargas. Últimos datos disponibles a junio 2002.

*Nota metodológica: como número de usuario, se consigna, el número de clientes y no de medidores de gas instalados, un cliente puede tener más de un medidor. Los usuarios residenciales son aquellos que utilizan gas para usos típicos de vivienda única, para cubrir necesidades tales como servicios centrales con calderas y/o calefacción de edificios, necesidades domésticas tales como la cocción de alimentos, calefacción y agua caliente, etc. Los usuarios industriales son aquellos que tienen como actividad el proceso de elaboración de productos, transformación de materias primas, reparación de máquinas y equipos, fabricaciones varias. La clasificación de los usuarios industriales, por rama de actividad, utiliza el código CIU.*



## Combustibles

Una sostenida y profunda reducción de las ventas de nafta y en menor medida de las de gas oil, caracteriza la performance del sector expendedor de combustibles en la región Córdoba – Santa Fe en los últimos años. Los datos del primer trimestre muestran que aumenta la retracción, haciéndose mayor para las ventas de gas oil.

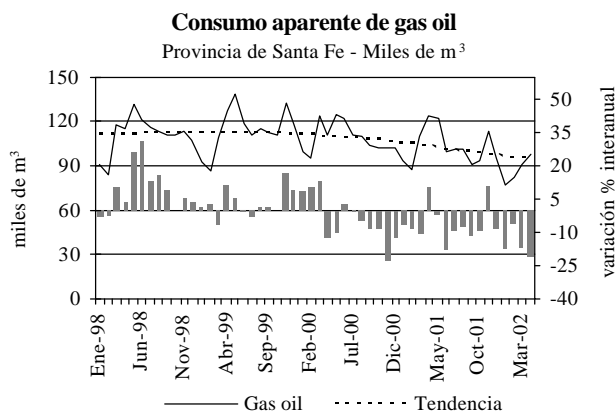
### Gas oil

El consumo de gas oil en la provincia de Santa Fe, registró en abril una disminución de 20,62% respecto a abril de 2001. Además, el consumo acumulado para el primer trimestre del año 2002 resultó inferior en un 13,83% al registrado en el período enero-marzo del 2001, y la tendencia de largo plazo no revierte el sentido descendente que se observa desde los primeros meses del 2000.

**Consumo aparente de gas oil**  
Miles de m<sup>3</sup>

Período	Provincia	
	Santa Fe	Córdoba
1998	1.331,0	1.273,9
1999	1.374,5	1.190,6
2000	1.309,6	1.206,6
2001	1.230,7	1.145,1
I Tr.'01	290,1	283,0
I Tr.'02	250,0	247,2
<b>Variación % I Tr.'02/I Tr.'01</b>	<b>-13,83</b>	<b>-12,66</b>
<b>Variación % 2001/2000</b>	<b>-6,02</b>	<b>-5,10</b>

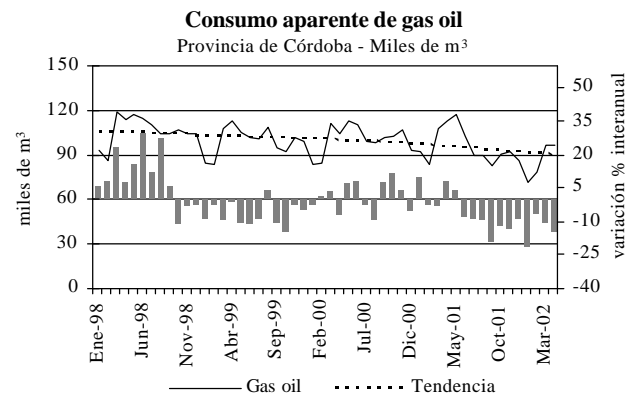
**Fuente:** Secretaría de Energía de la Nación. Últimos datos disponibles a junio 2002.



**Fuente:** Secretaría de Energía de la Nación. Últimos datos disponibles a junio 2002..

También en la provincia de Córdoba, se observó igual tendencia, registrándose en el mes de abril, una retracción de 13,86% respecto a igual mes del año 2001. El total consumido en el primer trimestre de este año para esta provincia, registró una

disminución de 12,66% respecto a igual período del 2001.



**Fuente:** Secretaría de Energía de la Nación. Últimos datos disponibles a junio 2002.

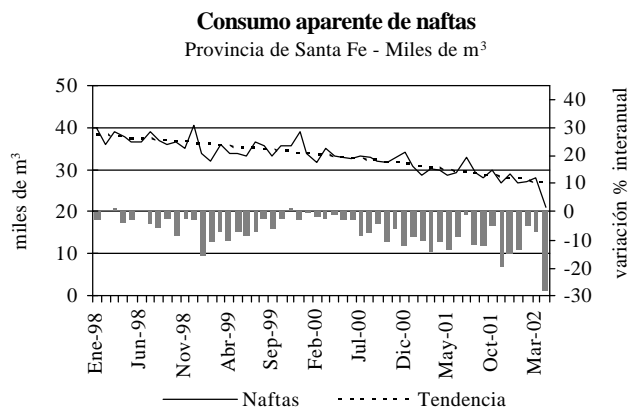
### Naftas

El consumo de naftas en la provincia de Santa Fe continúa con el comportamiento fuertemente decreciente. En el mes de abril de 2002 este consumo disminuyó 28,19% respecto abril de 2001. El consumo acumulado en el primer trimestre del año, mostró un descenso de 8,54% respecto al registrado en idéntico período del año 2001.

**Consumo aparente de naftas**  
Miles de m<sup>3</sup>

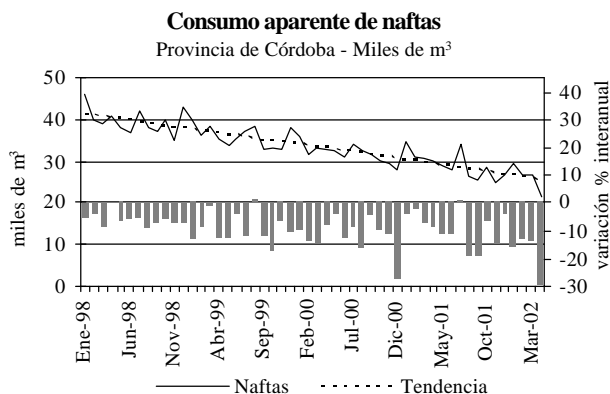
Período	Provincia	
	Santa Fe	Córdoba
1998	447,7	476
1999	418,1	433
2000	396,0	383
2001	352,8	350
I Tr.'01	89,4	97
I Tr.'02	81,8	83
<b>Variación % I Tr.'02/I Tr.'01</b>	<b>-8,54</b>	<b>-14,16</b>
<b>Variación % 2001/2000</b>	<b>-10,91</b>	<b>-8,58</b>

**Fuente:** Secretaría de Energía de la Nación. Últimos datos disponibles a junio 2002.



**Fuente:** Secretaría de Energía de la Nación. Últimos datos disponibles a junio 2002

En la provincia de Córdoba, en el mes de abril, la caída en el consumo de naftas fue similar a la de nuestra provincia, disminuyendo 29,14%. Igual evolución presentó el consumo en el primer trimestre del año con una reducción respecto al mismo período del año 2001 de 14,16%.



Fuente: Secretaría de Energía de la Nación. Últimos datos disponibles a junio 2002.

### GNC

El consumo de gas natural como combustible vehicular, esto es, GNC, registra un aumento permanente desde 1993 al presente, lo que constituye un claro indicador de la creciente presencia y aceptación de este combustible como sustituto de las naftas y el gas oil. El parque automotor propulsado con GNC en la provincia de Santa Fe en abril de 2002 representaba el 8,74% del parque nacional, siendo aún mayor en la provincia de Córdoba, 11,78%.

En el mes de abril de 2002, el consumo de GNC en la provincia de Santa Fe fue de 12.857 miles de m<sup>3</sup>, incrementándose 8,33% respecto a abril de 2001. En el primer trimestre del año, el consumo de este combustible fue de 33.541 miles de m<sup>3</sup>, registrándose una suba de 1,43% respecto a igual período del año 2001.

### Gas entregado, GNC

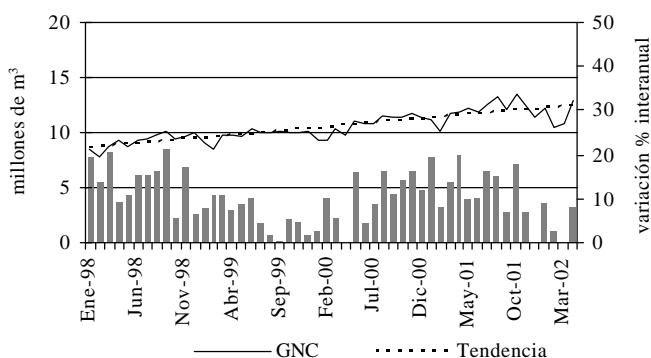
Millones de m<sup>3</sup> de 9.300 kcal

Período	Provincia	
	Santa Fe	Córdoba
1998	111,0	161,2
1999	117,6	177,6
2000	129,1	194,7
2001	144,3	216,2
I Tr.'01	33,1	50,9
I Tr.'02	33,5	52,4
<b>Var.% I Tr.'02/I Tr.'01</b>	<b>1,43</b>	<b>3,07</b>
<b>Var.% 2001/2000</b>	<b>11,75</b>	<b>11,03</b>

Fuente: Ente Nacional Regulador del Gas, Enargas. Últimos datos disponibles a junio 2002.

### Gas entregado, GNC

Provincia de Santa Fe - Millones de m<sup>3</sup> de 9.300 kcal



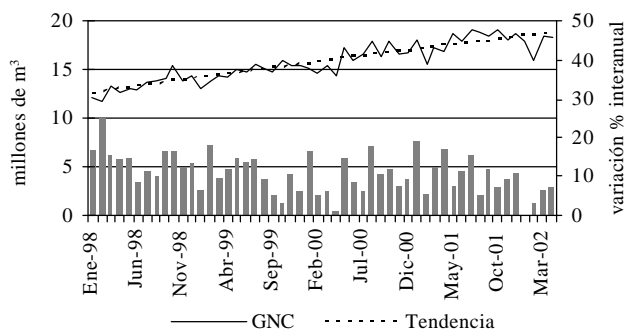
Fuente: Ente Nacional Regulador del Gas, Enargas. Últimos datos disponibles a junio 2002.

En la provincia de Córdoba, el consumo de GNC también presentó una tasa de crecimiento positiva. El total consumido en el mes de abril fue de 18.227 miles de m<sup>3</sup>, aumentando interanualmente 7,22%. En el primer trimestre de este año, la tasa de variación interanual resultó un 3,07% superior, siendo el total consumido 52.415 miles de m<sup>3</sup>.

En ambas provincias se observa que la tendencia de largo plazo continúa en ascenso, revelando que el proceso de sustitución de combustibles líquidos por GNC aún continúa.

### Gas entregado, GNC

Provincia de Córdoba - Millones de m<sup>3</sup> de 9.300 kcal.



Fuente: Ente Nacional Regulador del Gas, Enargas. Últimos datos disponibles a junio 2002.

En correspondencia con este aumento de ventas del GNC, las estaciones de servicio, que expenden este combustible, también se han incrementado considerablemente. En la provincia de Santa Fe las estaciones han pasado de ser 40 en 1998 a 70 en abril de 2002, mientras que en la provincia de Córdoba, pasaron de 60 a 120 en dicho período.

### Mercado Inmobiliario

El número de transacciones de compra-venta realizadas en la ciudad de Rosario en el mes de junio, disminuyó 33,95% respecto a igual mes del año 2001. Si se compara el número de transacciones de compra-venta de inmuebles del mes de junio de

2002 con la del mes inmediato anterior resulta 46,60% inferior.

Las operaciones realizadas durante el primer trimestre del año 2002, resultaron 57,88% inferiores a las registradas durante el año 2001, lo que en número de operaciones equivale a unas 3.853 transacciones menos.

De todos modos, como puede observarse en el comportamiento del volumen de operaciones realizadas; la disminución en las ventas tiene cada mes mayor intensidad.

### Compraventa de inmuebles

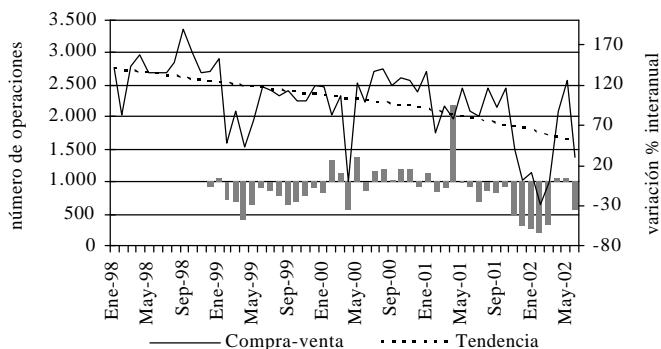
Ciudad de Rosario

Período	Número de operaciones
1998	33.289
1999	26.748
2000	28.088
2001	24.754
I Tr. '01	6.657
I Tr. '02	2.804
<b>Variación % I Tr. '02/I Tr. '01</b>	<b>-57,88</b>
<b>Variación % 2001/2000</b>	<b>-11,87</b>

Fuente: Registro General de la Propiedad Rosario. Últimos datos disponibles a junio 2002.

### Evolución de las operaciones de compra-venta de inmuebles

Ciudad de Rosario



Fuente: Registro General de la Propiedad Rosario. Últimos datos disponibles a junio 2002.

El total de operaciones hipotecarias del mes de junio disminuyó interanualmente, más que las ventas, 96,13%.

### Operaciones hipotecarias de inmuebles

Ciudad de Rosario

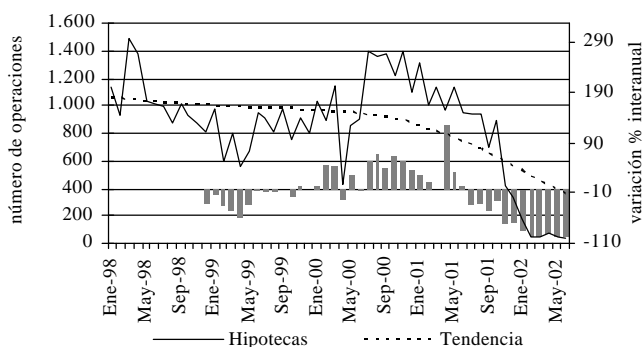
Período	Número de operaciones
1998	12.447
1999	9.723
2000	13.070
2001	10.706
I Tr. '01	3.439
I Tr. '02	280
<b>Variación % I Tr. '02/I Tr. '01</b>	<b>-91,86</b>
<b>Variación % 2001/2000</b>	<b>-18,09</b>

Fuente: Registro General de la Propiedad Rosario. Últimos datos disponibles a junio 2002.

Como resultado, en el primer trimestre de 2002, el total de operaciones realizadas (280 en total), resultó 91,86% inferior a las registradas en el año 2001, desapareciendo prácticamente este tipo de operatoria del mercado inmobiliario

### Evolución de las operaciones hipotecarias de inmuebles

Ciudad de Rosario



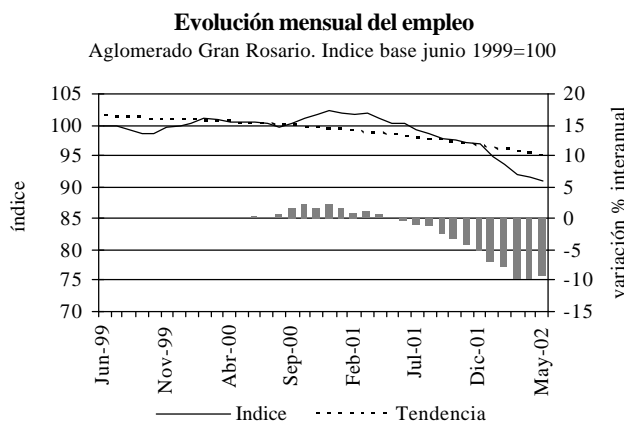
Fuente: Registro General de la Propiedad Rosario. Últimos datos disponibles a junio 2002.

## Mercado Laboral y Empleo

Medido en el sector formal y para empresas que emplean más de 10 personas, el empleo en los principales mercados laborales urbanos de Argentina continúa su evolución decreciente en el mes de mayo de 2002. La contracción de este importante segmento del mercado laboral se manifiesta tanto en la destrucción de puestos de trabajo, como en la reducción de la cantidad de horas trabajadas. Adicionalmente, el desempeño negativo del mercado es generalizado ya que prácticamente no se observa ningún sector de la industria en el que el empleo crezca durante el mes de mayo. Sin embargo, los datos de este mes presentan una reducción en la expulsión de trabajadores del sector formal. Una disminución de las desvinculaciones laborales y un constante achicamiento de las horas trabajadas, muestra un mercado laboral donde la demanda prefiere realizar el ajuste de la mano de obra no a nivel de la plantilla de trabajadores sino

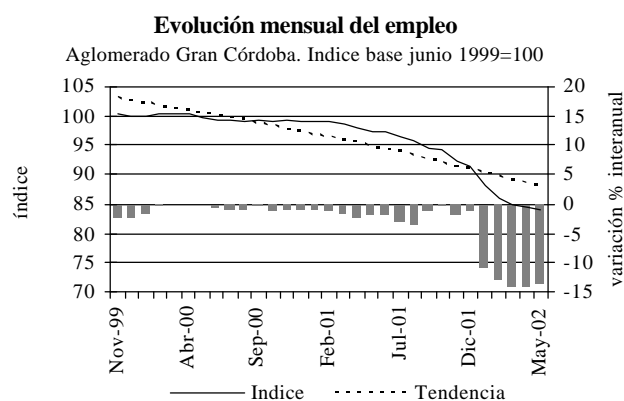
flexibilizando el empleo a través de suspensiones temporarias y/o reducciones de la jornada laboral.

En Gran Rosario la generación neta de empleo, en este segmento del mercado laboral, registró una disminución de 0,5% respecto de abril pasado y de 9,2% en comparación a mayo del año anterior. Esta disminución implica que desde la última medición del desempleo -octubre'01- la caída acumulada en la cantidad de puestos de trabajo ofrecidos por este segmento de empresas, representaría 6,6% más que la tasa de desempleo (22,8%) correspondiente a dicha medición.



Fuente: Secretaría de Empleo, Encuesta de Indicadores Laborales. Últimos datos disponibles a junio 2002.

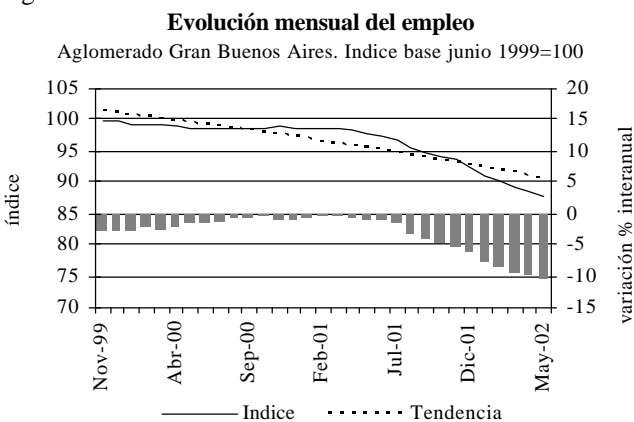
Los datos provenientes de Gran Córdoba, presentaron en mayo una disminución de 0,1% respecto del mes anterior, y una profunda retracción de 13,7% si la comparación se efectúa respecto al año anterior. Desde octubre'01, mes en que la tasa de desocupación medida por la Encuesta Permanente de Hogares fue 15,9%, este segmento del mercado laboral cordobés registra un descenso en la cantidad de puesto de trabajo ofrecidos de 10,1%



Fuente: Secretaría de Empleo, Encuesta de Indicadores Laborales. Últimos datos disponibles a junio 2002.

El comportamiento de la generación neta de empleo en el Gran Buenos Aires, ha sido también negativo en mayo, mostrando una retracción de 0,9% respecto del mes anterior y de 10,4% respecto del nivel del

año anterior. La disminución en la cantidad de puestos de trabajo ofrecidos por este segmento de empresas fue de 6,4% desde octubre'01, mes en el que la tasa de desocupación medida por la Encuesta Permanente de Hogares fue 19% para el aglomerado.



Fuente: Secretaría de Empleo, Encuesta de Indicadores Laborales. Últimos datos disponibles a junio 2002.

La incorporación de nuevos trabajadores continúa en muy bajos niveles en los tres aglomerados; las tasas de entrada en mayo son menores que las del mes anterior. Las desvinculaciones de personal respecto del mes de abril (reducción de la tasas de salida) fueron menores, explicando en gran parte la desaceleración de la caída del nivel de empleo en los tres aglomerados. Se observa también que las empresas ajustan sus requerimientos de factor trabajo mediante la reducción en las horas trabajadas.

### Indicadores Laborales Mayo 2002

Tasas	Gran Rosario	Gran Córdoba	Gran Buenos Aires
Tasa de entrada	1,0	1,4	1,2
Tasa de salida	1,5	1,6	2,1
Tasa de variación	-0,5	-0,2	-0,9
Horas mensuales trabajadas	149,1	146,0	161,5
<b>Var. % May'02/May'01</b>	<b>-10,8</b>	<b>-11,5</b>	<b>-3,1</b>

Fuente: Secretaría de Empleo, Encuesta de Indicadores Laborales. Últimos datos disponibles a junio 2002.

Por rama de actividad y durante el I trimestre del año la reducción del empleo ha sido generalizada en los tres mercados laborales, con una fuerte incidencia negativa en la industria de la construcción.

En Gran Rosario solo queda exceptuado de la disminución el Transporte, almacenaje y comunicaciones, que presentó un incremento en la generación de empleo de 1,9% en el período bajo análisis. Incide aquí el mayor movimiento y transporte generado por el comienzo de la recolección de la cosecha gruesa cuya magnitud

resultó un record histórico. En Gran Buenos Aires la evolución del nivel de empleo en todas las ramas de actividad mostró un comportamiento descendente. En Gran Córdoba sólo el sector Electricidad, gas y agua mejoró levemente su nivel de empleo en el primer trimestre del año.

### Empleo por rama de actividad

Var. % I Trim`02/I Trim`02

Rama de Actividad	Gran Rosario	Gran Córdoba	Gran Buenos Aires
Industria manufacturera	-7,2	-9,8	-10,2
Electricidad, gas y agua	s/d	0,4	-13,7
Construcción	-36,8	-47,1	-32,5
Comercio, restaurantes y hoteles	-8,8	-9,4	-9,6
Transporte, almacenaje y com.	1,9	-10,6	-5,9
Ss financieros y a las empresas	-14,9	-21,8	-9,2
Ss comunales, sociales y personales	-3,4	-4,6	-3,0
<b>Total</b>	<b>-8,2</b>	<b>-12,7</b>	<b>-8,7</b>

Fuente: Secretaría de Empleo, Encuesta de Indicadores Laborales. Últimos datos disponibles a junio 2002.

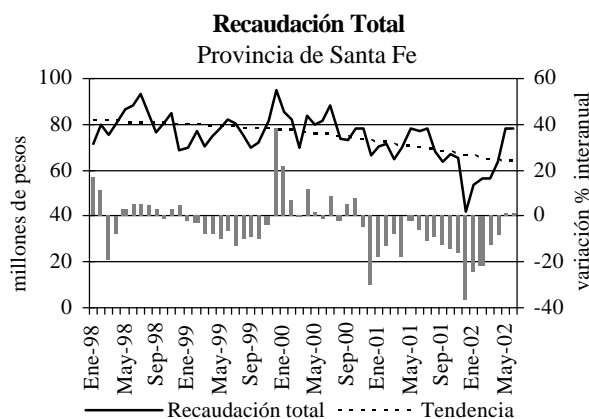
*Nota Metodológica:* La Encuesta de Indicadores Laborales se realiza desde el mes de diciembre de 1995, para el aglomerado Gran Buenos Aires, incorporándose en julio de 1998 el aglomerado Gran Córdoba y en julio de 1999 el Gran Rosario. La encuesta se efectúa sobre una muestra de empresas ubicadas en estos aglomerados, dimensionadas por tamaño (de 10 a 49, de 50 a 199 y 200 y más trabajadores) y por rama de actividad, división CIIU Revisión 2. En el Gran Rosario, son 194 las empresas encuestadas, que emplean a 11.341 trabajadores y que representan a los 111.453 asalariados formales del universo.

## Finanzas Públicas

### Recaudación Tributaria

En el mes de junio la recaudación tributaria de la provincia de Santa Fe totalizó \$78.817.670, siendo 0,97% superior a la de igual mes de 2001. Si la comparación se realiza respecto al mes de mayo de 2002, se observa una retracción de 0,87%.

En cambio en el primer trimestre del año lo recaudado por la Administración Provincial de Impuestos fue de \$166.132.900, lo que significa un descenso de 19,70% respecto a igual período año anterior (\$206.880.943).



Fuente: Departamento de Estadísticas y Estudios Técnicos, API. Últimos datos disponibles a junio 2002.

### Recaudación tributaria

Provincia de Santa Fe - Millones de pesos

Período	Recaudación total
1998	970,7
1999	928,7
2000	940,4
2001	815,5
I Tr.`01	206,9
I Tr.`02	166,1
<b>Var.% I Tr.`02/I Tr.`01</b>	<b>-19,70</b>
<b>Var.% 2001/2000</b>	<b>-13,29</b>

Fuente: Departamento de Estadísticas y Estudios Técnicos, API. Últimos datos disponibles a junio 2002.

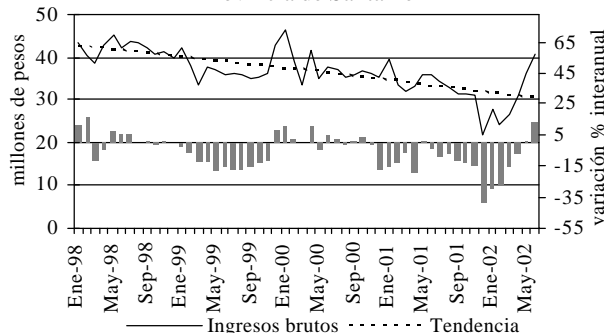
### Ingresos Brutos

El monto recaudado por este tributo en el mes de junio el monto recaudado, \$40.635.120, aumentó respecto al mes de junio de 2001 13,30%, equivalente a \$4.768.953. Este tributo registró un incremento si se lo compara respecto a mayo de 2002, de 12,44 puntos porcentuales.

Los ingresos correspondientes al primer trimestre del año mantienen una variación negativa (-24,81%) respecto a igual período del año anterior.

### Recaudación del impuesto a los ingresos brutos

Provincia de Santa Fe



Fuente: Administración Federal de Ingresos Públicos, AFIP. Últimos datos disponibles a junio 2002.

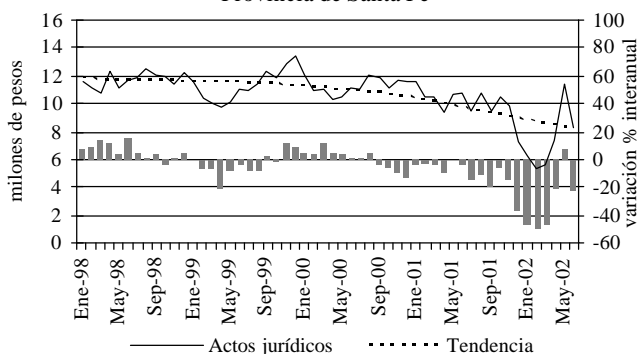
### Actos Jurídicos

La recaudación por actos jurídicos (sellos) para el mes de junio de 2002 alcanzó los \$8.377.650, significando una retracción respecto al mes de junio de 2001 de 21,96%, siendo este el impuesto de mayor caída interanual. En comparación a lo recaudado el mes anterior este monto representa una también una fuerte disminución de 26,94%.

En el primer trimestre del año, se recaudaron \$17.055.314, esto equivale a una variación negativa de 47,95%, respecto a igual período del año 2001.

### Recaudación del impuesto a los actos jurídicos

Provincia de Santa Fe



Fuente: Departamento de Estadísticas y Estudios Técnicos, API. Últimos datos disponibles a junio 2002.

### Endeudamiento Provincial

El stock de deuda de cada una de las provincias argentinas en el mes de setiembre de 2001 muestra una posición relativamente favorable para la provincia de Santa Fe, la cual con \$873,135 millones se ubica número 12 en el ranking total y si se mide la deuda per capita se encuentra en el puesto 22. Esto es un indicador positivo de la performance fiscal que la provincia de Santa Fe ha logrado en los últimos años.

#### Stock de deuda provincial

Setiembre 2001

Jurisdicción	Deuda total Miles de \$	Deuda por habitante Pesos
Buenos Aires	7.275.078	837,66
Córdoba	1.604.786	524,16
Chaco	1.424.077	1.448,58
Mendoza	1.233.152	782,17
Tucumán	1.195.594	894,46
Formosa	1.161.387	2.391,16
Río Negro	1.083.653	1.960,73
Misiones	1.028.282	1.066,83
Jujuy	930.429	1.521,59
Corrientes	920.872	991,00
Entre Ríos	900.666	778,58
<b>Santa Fe</b>	<b>873.135</b>	<b>291,30</b>
San Juan	708.940	1.139,60
Capital Federal	665.568	240,38
Neuquén	584.355	1.234,60
Salta	561.183	519,89
Catamarca	519.832	1.557,96
Tierra del Fuego	472.338	4.678,47
La Rioja	465.442	1.605,97
Chubut	407.436	985,95
Sgo. del Estero	310.469	385,03
Santa Cruz	214.848	1.089,54
La Pampa	103.630	347,22
San Luis	63.328	172,60

Fuente: Dirección Nacional de Coordinación Fiscal con las Provincias, MECON. Últimos datos disponibles a junio 2002.

### Recaudación Tributaria Nacional

El total de recursos tributarios nacional en el mes de junio fue de \$4.614,9 millones, siendo 0,55% (\$25,27 millones) superior al de igual mes de 2001. Esta recuperación no se debe a una mejora de la actividad económica. Las retenciones a las exportaciones, el gravamen de los débitos y créditos bancarios y el impuesto inflacionario fueron las causas que lograron revertir el signo de las variaciones de los débiles números de la recaudación.

En el primer trimestre del 2002, la recaudación tributaria fue de \$9.489,2 millones, lo que significa una retracción de 16,06% respecto a igual período año anterior.

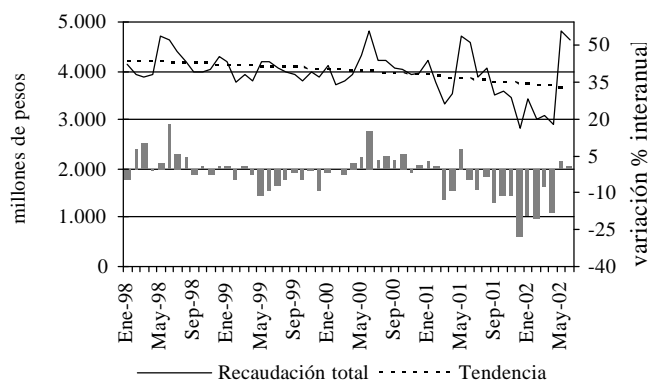
#### Recaudación tributaria nacional

Millones de pesos

Período	Recaudación total
1998	50.036,5
1999	47.643,1
2000	49.102,4
2001	45.403,4
I Tr.'01	11.304,9
I Tr.'02	9.489,2
<b>Var.% I Tr.'02/I Tr.'01</b>	<b>-16,06</b>
<b>Var.% 2001/2000</b>	<b>-7,53</b>

Fuente: Administración Federal de Ingresos Públicos, AFIP. Últimos datos disponibles a junio 2002.

#### Recaudación tributaria nacional

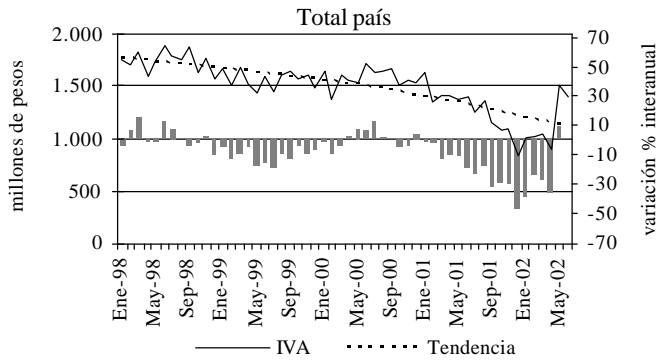


Fuente: Administración Federal de Ingresos Públicos, AFIP. Últimos datos disponibles a junio 2002.

### IVA

La recaudación en junio de 2002 alcanzó los \$1403,14 millones, incrementándose 0,69% respecto a junio del año pasado. Respecto al mes de mayo de 2002, se observa una retracción de 7,13%.

### Recaudación del impuesto al valor agregado



Fuente: Administración Federal de Ingresos Públicos, AFIP.  
Últimos datos disponibles a junio 2002.

Una versión de esta edición de los Indicadores Regionales del IDIED, y los números anteriores, pueden ser consultadas en la página web [www.austral.edu.ar/idied](http://www.austral.edu.ar/idied)