

# INDICADORES REGIONALES

## Staff Indicadores Regionales

Ana Inés Navarro de Gimbatti  
a.gimbatti@uaufce.edu.ar

Ernesto Bosch  
ebosch@uaufce.edu.ar

Georgina Pizzolitto  
gpizzolitto@uaufce.edu.ar



## UNIVERSIDAD AUSTRAL Facultad de Ciencias Empresariales

Instituto de Investigación en Economía y Dirección  
para el Desarrollo- IDIED

Julio 2000

Última información disponible a mayo 2000

### **Con algunas excepciones la recesión predominó durante el primer cuatrimestre del año en la Provincia de Santa Fe.**

↑↑ La apertura de nuevas cadenas en la ciudad de Rosario causó en gran medida un incremento sustancial en las ventas de los **supermercados** de la Provincia.

↗↗ En Rosario, las intenciones de **construcción** evolucionaron positivamente en el mes de abril mostrando un leve cambio de tendencia respecto de los meses anteriores. De todos modos, hay que ser cautelosos porque el mes base con el que se realiza la comparación resulta extremadamente bajo.

↓↓ El consumo de **gasoil** revirtió su tendencia positiva mostrando en abril niveles de consumo menores a los del mismo mes en el año anterior.

↓↓ La tendencia en el caso de las **naftas** continúa siendo negativa y no se evidencian signos de recuperación en el consumo de las mismas en la Provincia de Santa Fe.

↑↑ En Rosario, los **precios** finales de venta en surtidor de la nafta súper han seguido recuperando valor respecto de los precios en

Capital Federal, siendo en promedio más altos localmente.

↑↑ De repetirse en Rosario, la evolución del **desempleo** en la década del '90, las mediciones para la onda de mayo probablemente mostrarán la profundización del problema local frente al promedio nacional.

↓↓ La recaudación del impuesto a los **Ingresos Brutos** vuelve a caer al terminar la moratoria en el mes de abril, registrando en mayo valores inferiores a los alcanzados el año pasado.

↓↓ Los **Impuestos a los Sellos** no pudieron escapar a la disminución, mostrando por primera vez en mayo de este año tasas de negativas de variación. En este grupo se destaca la performance negativa de lo recaudado en concepto de **billetes y loterías**; indicando lo agudo de la recesión para las capas inferiores de ingresos de la población.

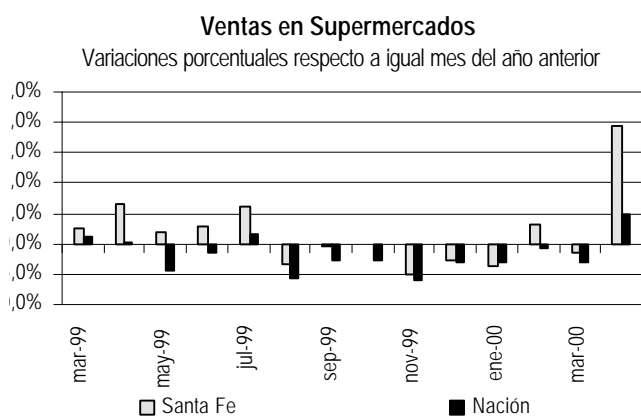
↗↗ Continúa el ritmo positivo en la recaudación del **IVA** (nivel nacional), el incremento en el mes de junio fue del 6,59% respecto a junio de 1999.

### **Supermercados**

En abril y mayo se han abierto en Rosario tres grandes nuevos supermercados; uno de la cadena Libertad y dos de la cadena Coto, lo cual puede explicar en gran medida el importante crecimiento de las ventas en la provincia. Este incremento se ve

estimulado por la confluencia de dos fenómenos asociados a las aperturas: un efecto “novedad”, por un lado, al que se le agregan las específicas políticas de marketing de las cadenas, que juntamente alteran en forma momentánea los hábitos de consumo de los hogares. Este fenómeno probablemente se siga observando en los meses venideros por el efecto arrastre de las citadas aperturas, las que habitualmente absorben una importante porción de las ventas que tradicionalmente se realizan a través de otros formatos comerciales.

Las ventas de los supermercados santafesinos alcanzaron en el mes de abril de este año una facturación total record de \$56.085.000 por lo que el mes finalizó con un significativo aumento del 19,52% con respecto a igual mes del año anterior. Se revierte de este modo el comportamiento negativo que se observaba desde agosto de 1999. Así mismo la superficie del área de ventas creció notablemente, concluyendo el mes un 20,30% por encima del valor registrado en abril de 1999. Consecuentemente, las ventas por metro cuadrado cayeron muy levemente, un 0,59% respecto a este último año, manteniéndose prácticamente inalterada la rentabilidad del espacio comercial en la provincia. Por otra parte, el valor del ticket promedio también mostró una tendencia ascendente ya que, aumentó un 8,15% respecto de abril del año anterior, alcanzando un valor de \$19,90 por operación.



Fuente: INDEC, Encuesta de Supermercados. Últimos datos disponibles a abril de 2000.

Un elemento interesante a tener en cuenta en este sentido es la modalidad o costumbres de compra imperante en los hogares santafesinos. En el siguiente cuadro se muestra la frecuencia de compra en supermercados de los hogares santafesinos y el monto total gastado por cada uno de estos. Se

muestra también estos valores para los hogares de la provincia de Córdoba y Entre Ríos.

Las cifras indican que el monto gastado en supermercados por los hogares santafesinos es sensiblemente menor al realizado por los hogares cordobeses. Adicionalmente, la frecuencia de compras en supermercados es notablemente inferior para los hogares santafesinos respecto de sus pares cordobeses y entrerrianos. Esto indicaría que los hogares santafesinos aún muestran preferencias más marcadas por realizar sus compras en otros formatos comerciales de lo que se ve en otras regiones del país de similar desarrollo.

#### Hábitos de compra en supermercados

Provincia	Monto Gastado por hogar en supermercados (promedio mensual)		Frecuencia de compra por hogar en supermercados (promedio mensual)	
	Abr'98 a Abr'99	Abr'99 a Abr'00	Abr'98 a Abr'99	Abr'99 a Abr'00
Santa Fe	53,09	53,36	2,77	2,97
Córdoba	98,28	94,00	5,27	5,46
Entre Ríos	64,40	60,05	4,03	3,83
<b>Total País</b>	<b>120,72</b>	<b>116,79</b>	<b>5,39</b>	<b>5,77</b>

Fuente: Elaboración propia sobre la base de la Encuesta Nacional de Gastos de los Hogares, relevada entre febrero de 1996 y marzo de 1997, y Encuesta de Supermercados, INDEC. Ver nota metodológica.

A nivel nacional los montos vendidos en el mes de abril registraron un aumento del 4,41% respecto a abril de 1999; mientras que la superficie del área de ventas del total de las cadenas de supermercados del país se incrementó un 8,80%. La cantidad de bocas de expendio en abril 2000 alcanzó a 1.148, en tanto que en abril de 1999 eran 1.016<sup>1</sup>, lo cual implicó un incremento del 13,00%. Las ventas por metro cuadrado, por su parte, registraron en el mes de abril una caída del 4,42%. El valor promedio de cada operación realizadas en este mes fue de \$20,00, un 4,76% inferior al monto promedio registrado en abril del año pasado.

Finalmente, si se compara las ventas por artículos en los supermercados de la provincia en el primer cuatrimestre del año respecto igual período de la año anterior, los únicos productos que experimentaron variaciones negativas en sus ventas fueron los productos de Panadería (-31.39%), los artículos de

<sup>1</sup> En el mes de abril, el INDEC incrementó el número de cadenas de supermercados relevadas de 74 en enero de 2000 a 76 en marzo del mismo año.

Limpieza y Perfumería (-5,52%) y los artículos de Almacén (-3,53%) rubros que también registraron igual tendencia a nivel nacional. Otros rubros de consumo masivo como los productos de Verdulería y Frutería, Carnes, Lácteos y Alimentos Preparados incrementaron sus ventas en un 15,91%, 9,22%, 8,05% y 20,06% respectivamente. Resulta llamativa la evolución positiva que evidenció el rubro que agrupa a los productos de Electrónica y Artículos del Hogar, cuyo crecimiento fue del 22,19%, mientras que a nivel nacional este rubro registró una merma del 12,06% en el período considerado. Esta dispar evolución es probable que responda al fenómeno de las nuevas aperturas antes comentadas y las consiguientes ofertas que éstos nuevos supermercados han realizado en éste rubro para atraer a los clientes.

Grupos de Artículos	Variación % 1er cuatrimestre 2000/ 1er cuatrimestre 1999	
	Santa Fe	Nación
Alcance	-31,39%	-21,09%
Art. de limpieza y perfumería	-5,52%	-5,70%
Almacén	-3,53%	-3,90%
Bebidas	2,74%	0,70%
Vestimentaria, Calzados y textiles	6,26%	-1,47%
Lácteos	8,05%	4,64%
Carnes	9,22%	6,40%
Verdulería y frutería	15,91%	8,36%
Alimentos preparados y rotisería	20,06%	22,42%
Electrónica y art. para el hogar	22,19%	-12,06%
Otros	28,91%	3,79%
Total	4,46%	-0,49%

Fuente: INDEC, Encuesta de supermercados. Últimos datos disponibles a abril 2000.

**Nota Metodológica:**

Para el cálculo del monto gastado y frecuencia de compra en supermercados por hogar:

1.- Se utilizó el numero de personas por hogar estimado a partir de la Encuesta Nacional de Gastos de los Hogares, Indec. 2.- La población provincial se calculó en base al Censo Nacional de 1991 y se aplicaron las tasas de variación poblacional intercensales del Indec. 3.- La cantidad de hogares se calculó haciendo el cociente entre la población de cada provincia con el número de miembros promedio por hogar. 4.- Para el cálculo de la frecuencia de compra por hogar en supermercados, se utilizó el número de operaciones mensuales registrado en los supermercados de cada provincia (relevados por el Indec a través de la Encuesta de Supermercados) y el número de hogares calculado. 5.- El monto gastado por hogar en supermercados se calculó a partir del cociente de las ventas totales de los supermercados en cada provincia (relevados a partir de la Encuesta de Supermercados del Indec) y el número de hogares estimado. 6.- Para dichos cálculos se supuso que todos los hogares de cada provincia concurren y gastan, en los supermercados en forma homogénea.

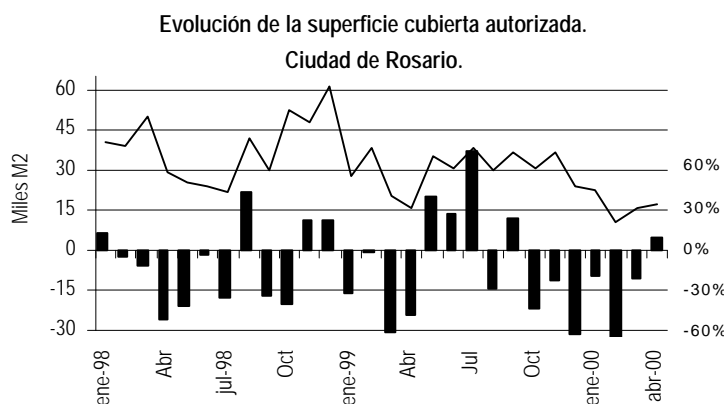
**Construcción**

La marcha del sector de la construcción privada se analiza a partir de los permisos solicitados de edificación privada, los que incluyen construcciones

nuevas y ampliaciones. Estos se utilizan como una medida de las intenciones de construcción de los particulares y constituyen un indicador anticipado de la evolución de uno de los componentes de la inversión bruta fija.

En la ciudad de Rosario, la intención de construcción en el mes de abril mostró un leve cambio de tendencia concluyendo el mes con una tasa positiva del 8,55% con respecto a igual mes del año anterior.

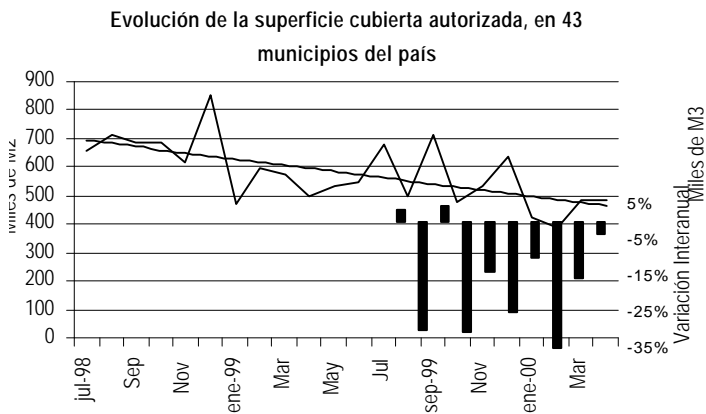
Este desempeño interanual positivo debe mirarse con cautela ya que el mes de abril del año pasado, respecto al cual se hace la comparación, había registrado un comportamiento sumamente negativo; y lo mismo se observó en abril de 1998. Es decir que la base respecto de la cual se hace la comparación es muy baja y por ello es que este cambio de signo positivo no puede ser aún tomado como una señal de recuperación del sector. Habrá que esperar si este comportamiento se consolida o no en los próximos meses.



Fuente: Dirección de Estadísticas de la Municipalidad de Rosario. Datos correspondientes a marzo y abril provisorios.

En el siguiente gráfico se presenta la evolución de los permisos municipales de construcción en 43 municipios entre los que se incluye la ciudad de Rosario. A partir de la línea de tendencia estimada para la serie puede observarse la persistente caída de esta variable desde julio de 1998 hasta la actualidad. En el mes de abril del corriente año, los metros cuadrados edificados se mantuvieron estables respecto a marzo, aunque se observa una baja del 3,22% cuando se lo compara respecto de abril del año anterior. La tendencia declinante pone de manifiesto la alicaída demanda de viviendas por parte de los particulares en un contexto económico de alta incertidumbre y desempleo creciente, lo cual

genera la postergación del inicio de nuevas construcciones.

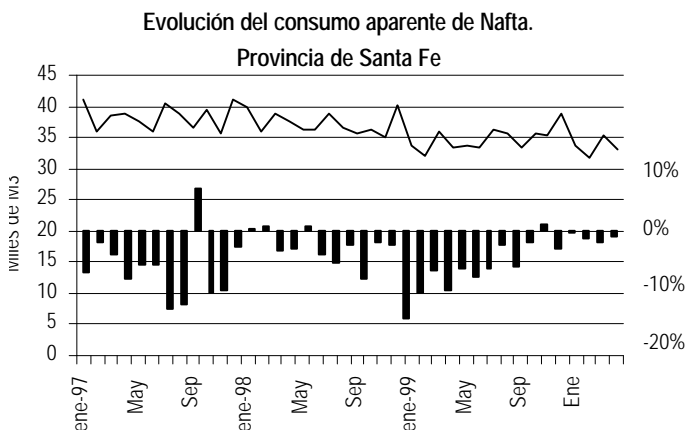


Fuente: Indec para 42 municipios del país y Dirección de Estadísticas de la Municipalidad de Rosario. Los datos correspondientes a marzo y abril son provisorios.

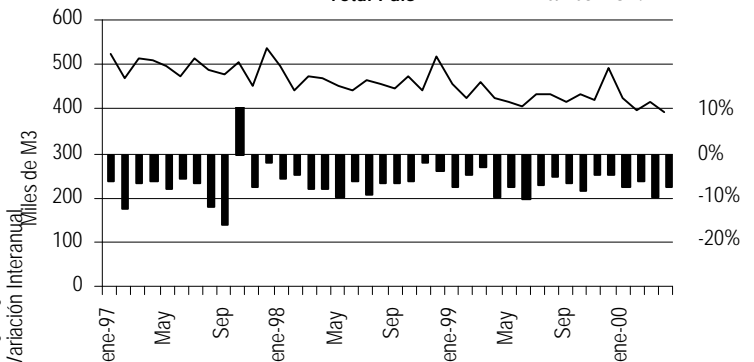
## Combustibles Consumo

El consumo aparente de gasoil en la Provincia de Santa Fe muestra un comportamiento cíclico muy similar al de la Nación con tasas de variaciones positivas para la mayoría de los meses de 1999 y primeros meses del año 2000. Sin embargo, el pasado mes de abril registró una caída en el consumo, respecto a abril del '99 del 12,88% en Santa Fe y del 4,99% para el agregado nacional.

Por su parte, el consumo de naftas, tuvo un comportamiento fuertemente negativo durante el año 1999, persistiendo en los primeros meses del 2000. En el mes de abril el consumo de naftas en nuestra provincia cayó un 1,20% respecto a abril de 1999, mientras que a nivel nacional, la caída fue sustancialmente mayor, un 7,44% respecto a igual



mes **Evolución del consumo aparente de Naftas.** año anterior.



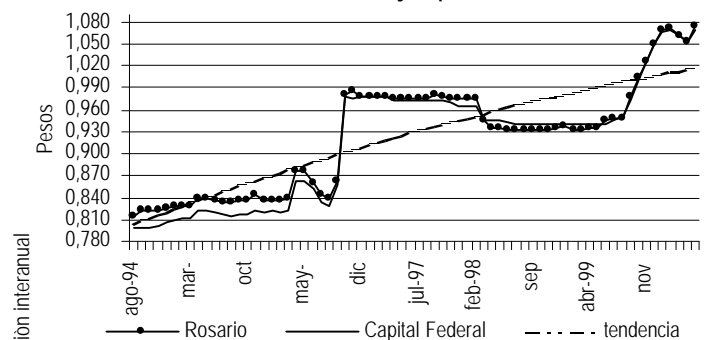
Fuente: Secretaría de Energía de la Nación. Últimos datos disponibles a abril 2000.

## Precios de combustibles por localidad

El precio minorista de los combustibles en Argentina ha concitado una enorme atención en los últimos meses. Fundamentalmente, se les objeta a las refinерías el alza de precio en respuesta a la recuperación del precio internacional del crudo (WTI), ya que durante 1997, cuando el precio internacional del crudo experimentó una importante baja, las refinерías no trasladaron esta caída a sus precios finales.

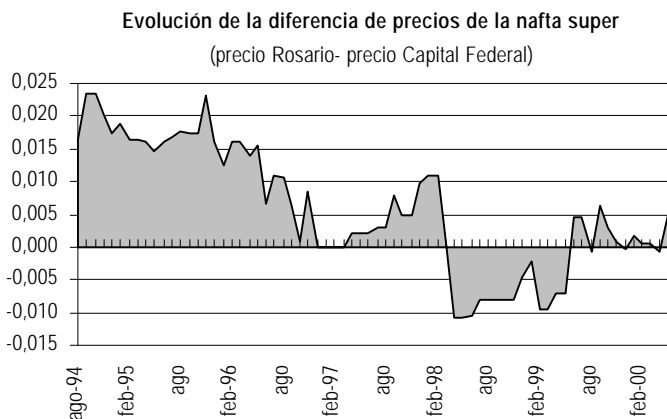
Este comportamiento no ha sido homogéneo entre las diferentes localidades del país. Se han producido modificaciones en los precios relativos entre ellas, tal como se observa para las jurisdicciones de Rosario y Capital Federal en el siguiente gráfico.

**Evolución del precio de la nafta super en surtidores de la ciudad de Rosario y Capital Federal**



Fuente: Secretaría de Energía de la Nación. Últimos datos disponibles a mayo 2000.

Más detalladamente puede observarse el comportamiento de ambas series de precios si se realiza la diferencia entre los mismos (precios Rosario – precios Capital Federal) tal como se ve en el siguiente gráfico.



Fuente: Elaboración propia sobre la base de la Secretaría de Energía de la Nación. Últimos datos disponibles a mayo 2000.

El área sombreada muestra que los precios en surtidores de Rosario fueron superiores a los de Capital Federal durante el período agosto '94- abril '98. Esta diferencia fue declinando durante dicho período para tornarse negativa desde dicha fecha y hasta mayo del '99 donde los precios locales (Rosario) están nuevamente por encima de los de Capital Federal pero sin una tendencia clara como lo evidencia la reducida dimensión del área positiva en el período final.

### **El desempleo local en perspectiva**

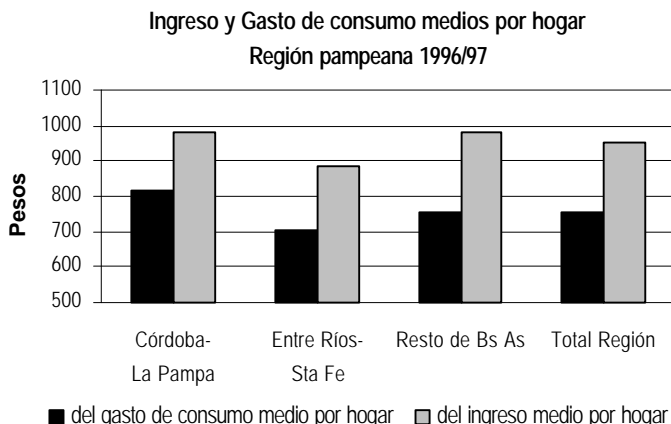
Ciertamente que el desempleo se ha convertido en una peligrosa espada de Damocles que llena de justificada preocupación e incertidumbre al grueso de la población de nuestro país.

Cuanto más a los santafesinos quienes, desde hace por lo menos dos décadas, venimos ostentando los primeros puestos en el crítico panorama de la desocupación nacional. Lamentable posición que en algunos momentos hemos compartido con los aglomerados de Salta, Tucumán y Jujuy.

Este nivel de desocupación no ha sido gratuito para la región ni para su gente. El alto y persistente nivel de desempleo ha repercutido sobre los ingresos de la

población y consecuentemente en la capacidad de gasto de los consumidores santafesinos.

Los datos de la Encuesta Nacional de Gastos de los Hogares<sup>2</sup> muestran que, tanto en ingresos como en gastos, la posición relativa de nuestra provincia era desfavorable respecto del resto de las que integran la región pampeana (salvo Entre Ríos).



Fuente: Indec, Encuesta Nacional de Gastos de los Hogares.

#### **Diferencia % respecto a los valores promedios para la región:**

Subregión	del gasto de consumo medio por hogar	del ingreso medio por hogar
Córdoba - La Pampa	8,31%	3,43%
<b>Entre Ríos - Santa Fe</b>	<b>-6,96%</b>	<b>-6,70%</b>
Resto de Buenos Aires	0,39%	3,31%

Fuente: Elaboración propia sobre la base del Indec, Encuesta Nacional de Gastos de los Hogares.

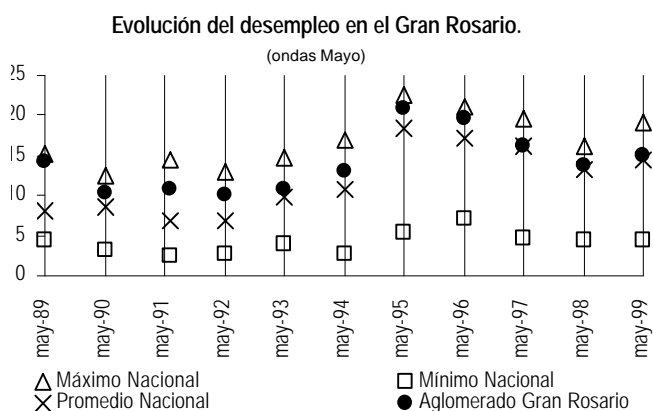
Las cifras presentadas muestran que los ingresos promedio de los hogares santafesinos estaban un 7% por debajo de los ingresos promedio de los hogares de la Región Pampeana. Asimismo muestra que, los gastos promedio de los hogares santafesinos también estaban aproximadamente un 7% por debajo del promedio de la región considerada.

**¿Qué podemos esperar?** Las estadísticas preliminares del Indec ubican el desempleo nacional alrededor del 15% para la medición de mayo. Las cifras oficiales del desempleo recién se conocerán a fines de julio; por lo que no se sabe hasta ahora con

<sup>2</sup> Publicada en 1999 sobre la base de datos de los años 1996/97

exactitud a cuanto alcanza la desocupación agregada a nivel nacional y menos aún a nivel local.

Por ello, nos parece de interés mostrar las cifras alcanzadas por esta variable a lo largo de la década pasada, ya que esto nos permite intuir cual es el nivel de desocupación local que se puede esperar.



Fuente: Elaboración propia sobre la base de la Encuesta Permanente de Hogares relevada por el Indec.

El gráfico muestra la evolución de la tasa promedio de desempleo nacional<sup>3</sup> a lo largo de los '90 (en las mediciones de mayo de cada año) y la posición del aglomerado Gran Rosario respecto de éste. También muestra las tasas de desempleo máximas y mínimas teniendo en cuenta los 28 aglomerados urbanos del país.

El peor momento de la desocupación (mayo de 1995) ocurre durante la crisis internacional originada por el Tequila. Luego las tasas máximas de desempleo bajan pero nunca hasta los menores niveles de comienzo de la década. Entre los aglomerados que registraron las máximas tasas de desocupación, el aglomerado Santa Fe y Santo Tomé, lideró la lista en cuatro oportunidades.

La tasa promedio para todo el país muestra un patrón de comportamiento similar a los valores máximos durante la década, sin embargo, se ubica más cerca de las tasas mínimas a comienzos de ésta, mientras que en los últimos años está claramente mucho más cerca de los valores máximos. Esto nos indica que, haciendo abstracción de los vaivenes de la desocupación promedio en el país, la situación del mercado laboral global ha empeorado en la década.

<sup>3</sup> El promedio nacional se construye sobre la base de las tasas de desempleo de los 28 aglomerados urbanos más grandes del país.

Si se considera la evolución de la desocupación en el Gran Rosario puede observarse que a principios de la década el nivel de desempleo local rozaba los niveles máximos. Mientras el desempleo agregado sube hasta mayo '95, la tasa local es menor al máximo pero siempre está por encima del desempleo promedio nacional. Sin embargo cuando la tasa agregada empieza a disminuir, la desocupación en el aglomerado Rosario cae también y se acerca hasta casi igualarse con el promedio; tornándose mayor que éste cuando el desempleo en el contexto nacional comienza a subir nuevamente entre fines del '98 y principios del '99.

**¿Alguna luz al final del túnel?** Afortunadamente, algunos elementos nos permiten ser algo más positivos para el mediano plazo.

La observación de estos datos muestran que la caída del desempleo nacional luego del máximo en mayo '95 es coincidente con la reforma laboral que introdujo los contratos laborales temporarios, mientras que el aumento posterior a partir de 1998 coincide con la contra reforma laboral (reforma de Erman González) que los anuló.

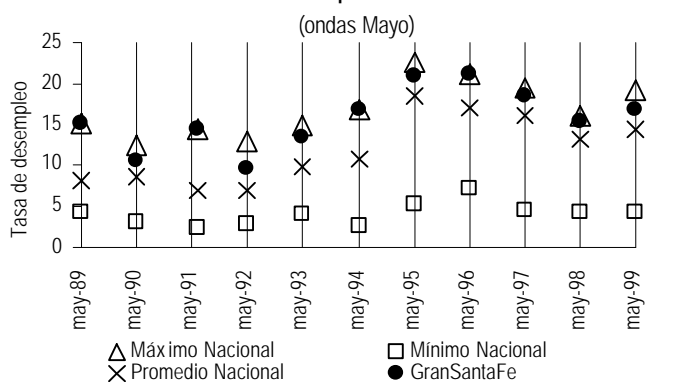
Se puede esperar que a mediano plazo, en la medida que se experimenten los efectos de la reciente reforma laboral, disminuya la tasa promedio de desempleo nacional como ya sucediera en la pasada década, y consecuentemente la tasa local baje en mayor proporción que la desocupación nacional.

Y será necesario un crecimiento sostenido en la región para que se produzca una importante reversión del desempleo ya que la nueva legislación laboral apunta a mejorar la tasa de creación de empleo en un contexto de crecimiento económico.

Un análisis similar para el fenómeno del desempleo en el aglomerado Gran Santa Fe, muestra la mayor gravedad de éste en la capital de la Provincia.

El desempleo en dicho aglomerado ha estado a lo largo de toda la década en niveles cercanos o iguales al máximo, y no se observa, como en Rosario, ninguna tendencia a caer en forma más que proporcional al promedio cuando este baja por lo que las perspectivas de éste mercado resultan altamente complicadas.

### Evolución del desempleo en el Gran Santa Fe



Fuente: Elaboración propia sobre la base de la Encuesta Permanente de Hogares relevada por el Indec.

### Recaudación Tributaria

La recaudación tributaria ha experimentado en los últimos meses el efecto positivo de la moratoria provincial que en principio finalizaba en el mes de diciembre pasado y que luego se decidió extender hasta el 10 de abril de este año. Sin embargo, el grueso del incremento recaudatorio que esta moratoria produjo se ha concentrado en otros tributos que no analizamos en éste informe (tales como el impuesto inmobiliario o sobre las patentes). Por lo tanto, se puede seguir considerando el comportamiento de los datos 'Ingresos Brutos' y 'Actos Jurídicos' como explicativos de la marcha de la economía provincial.

### Ingresos Brutos

La recaudación de Ingresos Brutos, que representa en promedio el 49% de la recaudación propia provincial, **mostró durante los primeros cinco meses del año una evolución algo dispar** probablemente afectada por las reiteradas extensiones del plazo de vencimiento de la moratoria provincial.

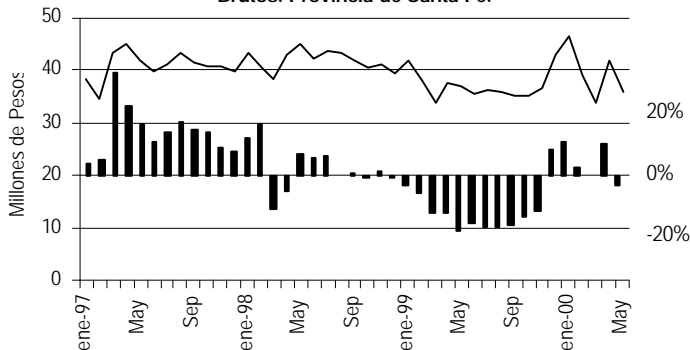
Se destaca el incremento habido en el mes de abril, 10,71%, respecto al mismo mes en el año anterior y en contrapartida la caída en la recaudación de mayo, -2,98%, también comparado interanualmente.

Lo recaudado en mayo es menor a los montos ingresados en el mes anterior y esto puede deberse, muy probablemente, a la acumulación de recaudación en el mes de abril como resultado de las presentaciones ante la finalización de la moratoria que finalmente concluyó en dicho mes.

Sin embargo, la caída interanual ya mencionada esta evidenciando que los ingresos extras debidos a la moratoria no alcanzaron a compensar la merma en

los ingresos fiscales. Esto evidencia el difícil momento que atraviesa la economía en general y el sector de los servicios en particular, ya que es este sector el que está principalmente gravado por el tributo.

### Evolución de la recaudación del impuesto a los Ingresos Brutos. Provincia de Santa Fe.



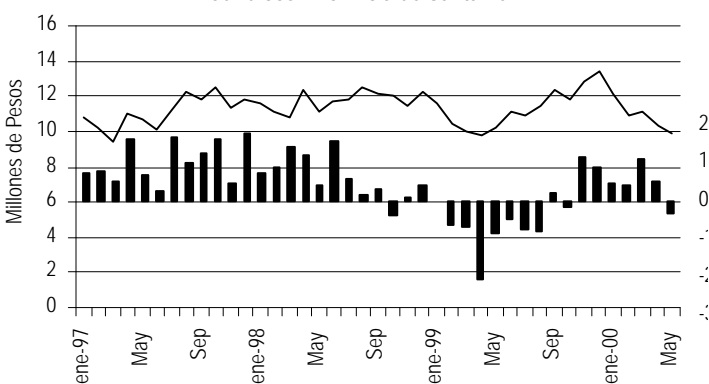
Fuente: Departamento de Estadísticas y Estudios Técnicos, Administración Provincial de impuestos. Últimos datos disponibles a mayo 2000.

### Actos Jurídicos

La recaudación por Actos Jurídicos (sellos), que representa aproximadamente el 14,4% de los ingresos tributarios propios de la provincia, también mostró un comportamiento positivo durante el primer cuatrimestre del año, revirtiéndose en el mes de mayo con una caída del 3,18% respecto a mayo de 1999.

En mayo la recaudación alcanzó los \$9.882.517 lo que significa una disminución del orden de \$400.000 respecto al mes de abril del corriente año. La evolución de lo recaudado en los primeros meses del año en concepto de sellos pareciera estar siendo afectada por un fenómeno de similar naturaleza al analizado en el caso de los ingresos brutos.

### Evolución de la recaudación del impuesto a los Actos Jurídicos. Provincia de Santa Fe.



Fuente: Departamento de Estadísticas y Estudios Técnicos, API. Últimos datos disponibles a mayo 2000.

## Impuesto sobre billetes y loterías

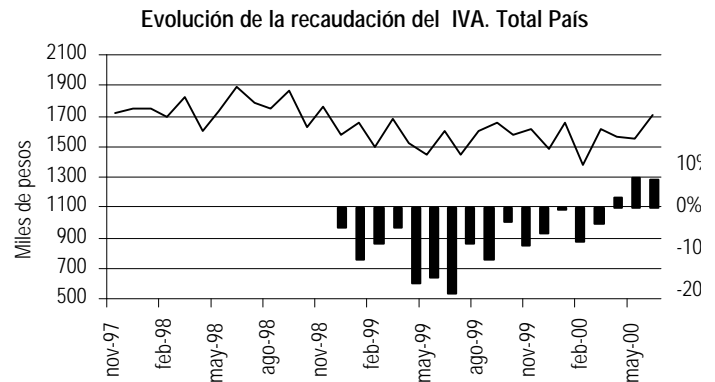
El impuesto sobre los billetes y loterías representa solo un 0,12% del total recaudado por actos jurídicos siendo su efecto sobre la recaudación prácticamente imperceptible.

La evolución de este impuesto es un interesante indicador de la capacidad de gasto de los sectores de menores ingresos. En las fases de desaceleración de la actividad económica, las personas tienen una mayor tendencia a “probar suerte” en tanto la capacidad de gasto con que cuentan se los permite. Sin embargo, cuando la recesión es profunda y extensa en el tiempo el proceso de pérdida de capacidad de gasto se agudiza. Consecuentemente, es en este punto a partir del cual cae la propensión al juego de las personas. Acorde a esta explicación, se puede inferir la gravedad de la recesión cuando se observa una tendencia negativa del gasto en juegos y loterías.

Como puede observarse en el gráfico en los primeros cinco meses del año el comportamiento de lo recaudado por este concepto ha sido negativo. En particular, en mayo de este año cayó un 32,22% respecto a mayo 1999, evidenciando el profundo impacto que esta teniendo la extensa recesión sobre los sectores de menores ingresos de la población de Santa Fe.

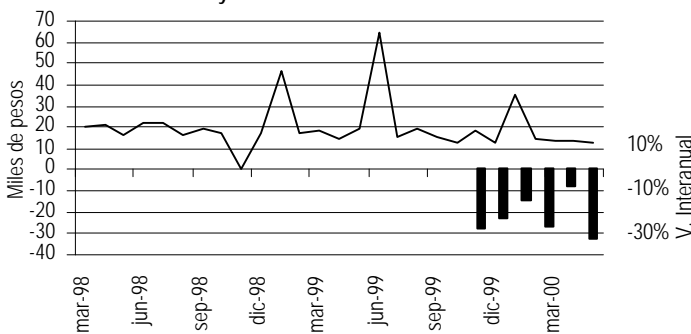
presenta tasas de variaciones interanuales negativas. Recién en los meses de abril y mayo la recaudación se torna positiva respecto a los montos de 1999 para los mismos meses, mostrando en abril de este año el primer indicio de crecimiento efectivo.

En el mes de junio de 2000, la recaudación se incrementó un 6,59% respecto a junio de 1999 y un 10,47% respecto a mayo de este año.



Fuente: Secretaria de Hacienda de la Nación.

Evolución de la recaudación del impuesto a los billetes y loterías. Provincia de Santa Fe.



Fuente: Departamento de Estadísticas y Estudios Técnicos, Administración Provincial de impuestos. Últimos datos disponibles a mayo 2000.

## IVA

A nivel nacional, la recaudación del IVA se venía recuperando desde el nivel más bajo alcanzado en julio de 1999, cuando en relación a julio de 1998 había sufrido un recorte superior al 20%. Desde comienzos de este año, la recaudación del IVA muestra una tendencia a recuperarse aunque aún